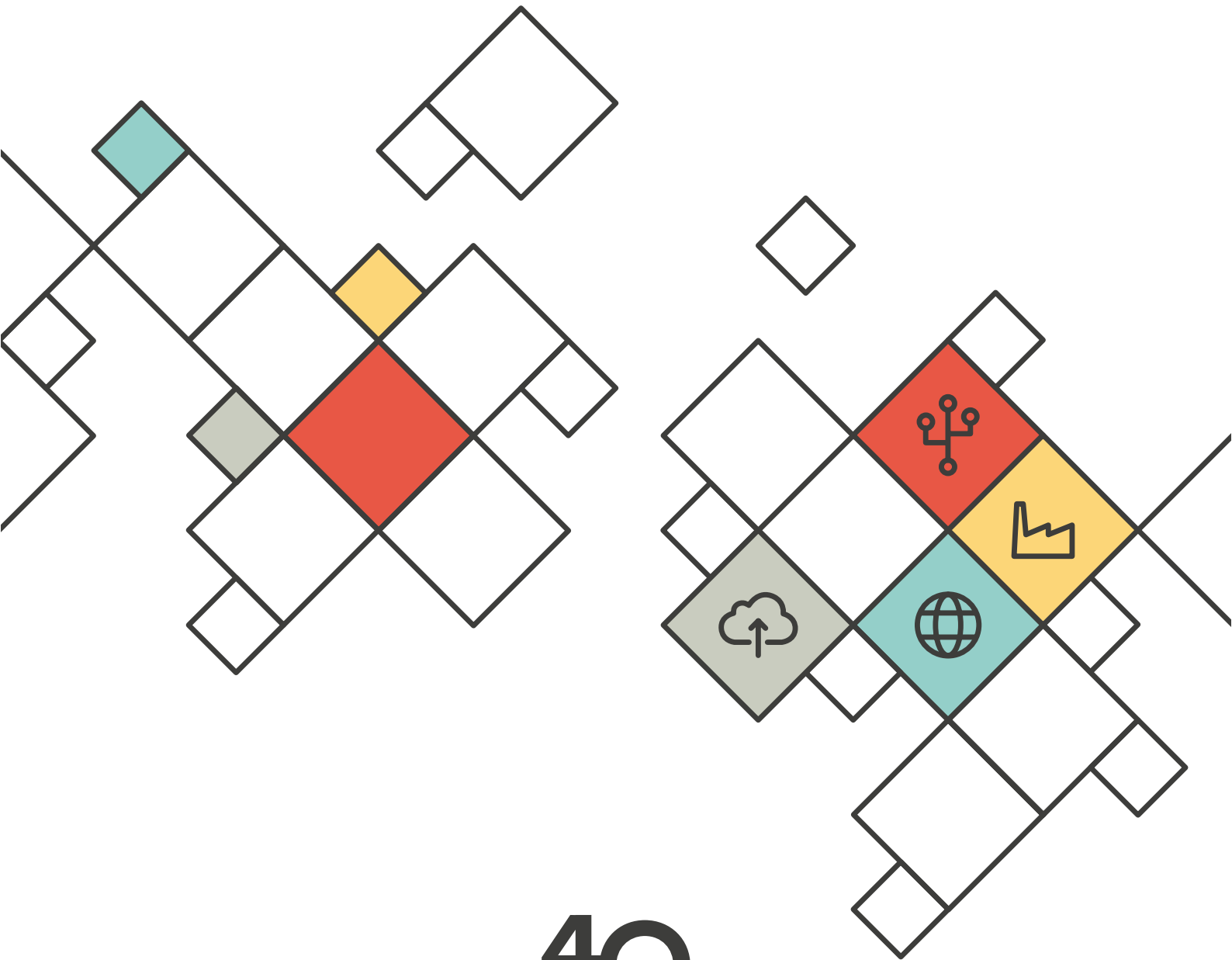


<b>MEMORIA ANUAL</b>	
<b>AÑO</b>	<b>2016 / 2017</b>



CONFEDERACIÓN  
DE EMPRESARIOS  
DE MÁLAGA

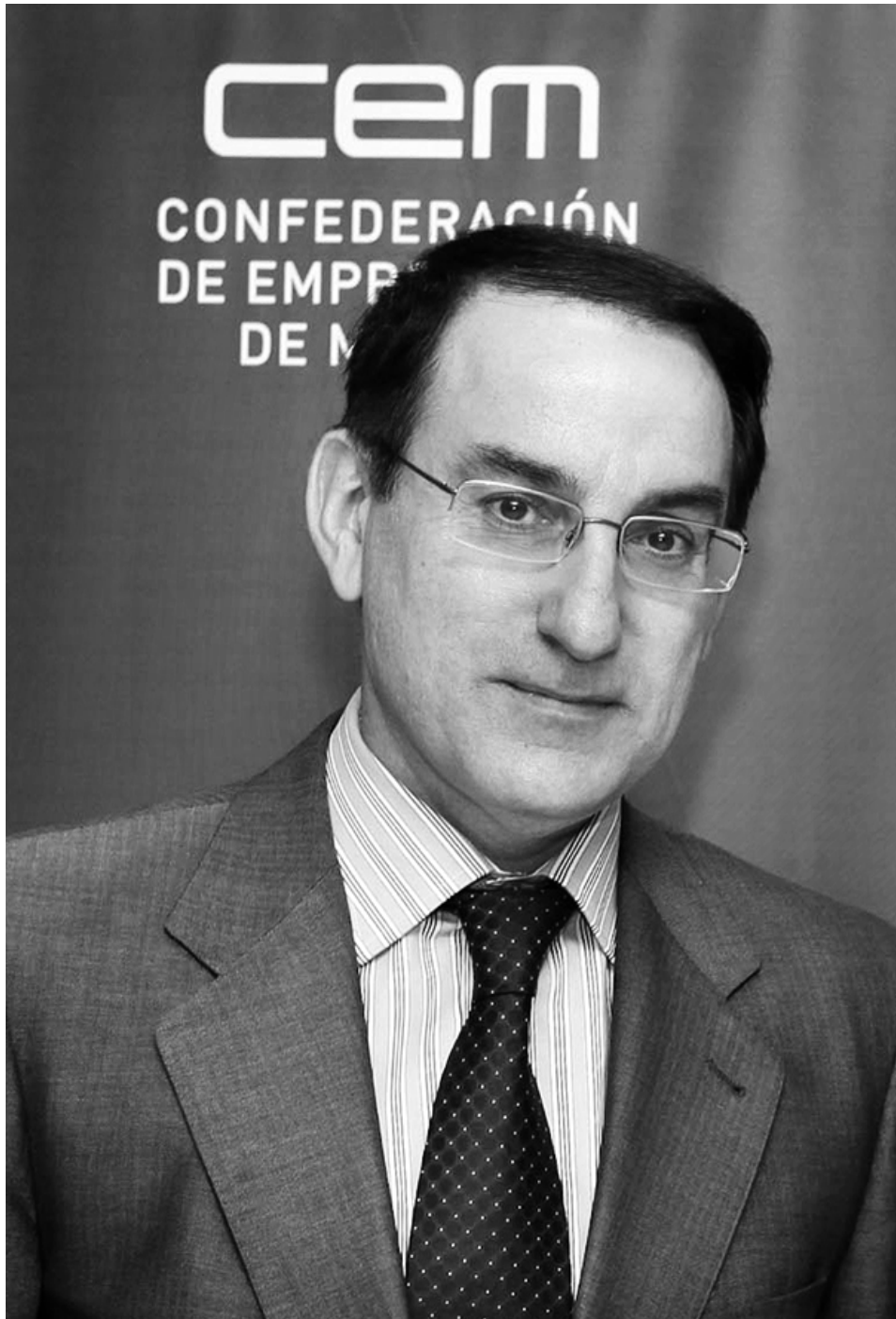




**EDITA**  
Confederación de Empresarios de Málaga (CEM)

**DISEÑA**  
Doctor Watson Comunicación S.L.

<b>RETOMAR EL CRECIMIENTO</b>	<b>5</b>
<b>UN AÑO MÁS, JUNTO A LAS EMPRESAS DE MÁLAGA</b>	<b>7</b>
<b>1. CEM, UNA ORGANIZACIÓN DE SERVICIOS</b>	<b>9</b>
1.1. Una organización responsable y abierta	17
<b>2. ORGANIGRAMAS</b>	<b>21</b>
<b>3. 2016: DANDO VOZ A LOS EMPRESARIOS MALAGUEÑOS</b>	<b>27</b>
3.1. Presentación del Informe Socioeconómico de la provincia de Málaga y propuestas empresariales para la reactivación económica	28
3.2. El I Networking del Club de Emprendedores de Málaga pone en contacto a 150 empresas malagueñas	32
3.3. El Foro Nuevos Retos, Nuevos Escenarios analiza la digitalización como factor competitivo	37
3.4. La IV Edición de los Premios Empresariales Hacemos Málaga distingue a Lafuente Enganches y Remolques, Maskom y Stella Rittwagen, con una mención especial al Programa ACCEDEMOS de Fundación Mapfre	41
<b>4. MÁS DE 1.400 ASISTENTES A NUESTRAS ACCIONES FORMATIVAS E INFORMATIVAS</b>	<b>47</b>
<b>5. LA COMPETITIVIDAD, CLAVE DE FUTURO PARA EL TEJIDO PRODUCTIVO MALAGUEÑO</b>	<b>52</b>
<b>6. CEM CON LOS EMPRENDEDORES</b>	<b>57</b>
<b>7. GENERAR Y MANTENER EL EMPLEO, PRIORIDAD PARA LOS EMPRESARIOS MALAGUEÑOS</b>	<b>66</b>
<b>8. LA RESPONSABILIDAD SOCIAL EMPRESARIAL (RSE), OBJETIVO Y COMPROMISO PARA CEM</b>	<b>73</b>
<b>9. LA COMUNICACIÓN EN UN ENTORNO GLOBALIZADO</b>	<b>80</b>
<b>10. CONVENIOS DE COLABORACIÓN</b>	<b>83</b>
<b>11. ORGANIZACIONES Y EMPRESAS MIEMBROS DE CEM</b>	<b>87</b>



## RETOMAR EL CRECIMIENTO

Tras un bienio marcado por una lenta recuperación, que parece afianzarse, 2017 viene cargado de buenas expectativas económicas, con un avance general en el que destacan el turismo, la industria, las exportaciones y el repunte del sector inmobiliario como aceleradores a escala nacional.

Los principales marcadores estadísticos (Producto Interior Bruto, Índice de Producción Industrial,...), muestran una situación de mejoría que se traslada a familias y empresas, a través de un mayor consumo interno y una demanda ampliada que justifica un aumento de la producción y, por tanto, la necesidad de cubrir nuevos puestos de trabajo.

En este estado de cosas, desde el ámbito empresarial debemos responder a la nueva situación con la finalidad última de ser competitivos, de afrontar los cambios que exige el mercado y de aprovechar esta nueva etapa de crecimiento que, aunque con matices, se viene consolidando.

Es tiempo de apostar por la formación de nuestro capital humano y por la implantación de tecnologías en los procesos de trabajo, pero también de ser muy exigentes con la calidad, con la innovación y con la sostenibilidad, como parámetros que garantizarán nuestro futuro en el mercado global.

Todo ello, sin olvidar el contexto normativo, político e institucional en el que desempeñamos nuestra labor, que determinarán, y mucho, la capacidad competitiva de nuestras empresas.

Así, con 2016 despedimos un ejercicio marcado por la incertidumbre política, que ha venido dejando paso en Andalucía y en Málaga a una etapa de mayor confianza y de nuevos proyectos. Y es que, en estos momentos, resulta imperativo que la agenda de los distintos gobiernos se centre en la modernización de la administración, la mejora de la regulación económica y la recuperación de la actividad empresarial, en un escenario de seguridad normativa y jurídica, teniendo el empleo como principal objetivo.

Si en todos los ámbitos el diálogo, la concertación y la unión de esfuerzos resultan indispensables, hoy más que nunca precisamos del convencimiento compartido de que la búsqueda del bien común precisa del esfuerzo de todos, de la voluntad clara de hacer que nuestra economía, nuestras empresas y nuestra sociedad avancen imparables hacia el futuro.

En esa tarea, desde CEM afrontamos con ilusión los años venideros.

**Javier González de Lara y Sarria,**  
**PRESIDENTE.**





## UN AÑO MÁS, JUNTO A LAS EMPRESAS DE MÁLAGA

Un año más, desde la Confederación de Empresarios de Málaga (CEM) hemos acompañado a las empresas y autónomos malagueños en un día a día plagado de retos. De un lado, apostando por recuperar la capacidad competitiva de un territorio dinámico y potente, pero que ha padecido con intensidad los contratiempos de la pasada crisis, aún palpable en algunos ámbitos.

De otro lado, sembrando la ilusión para nuevas vocaciones empresariales; para aumentar nuestro censo empresarial con iniciativas innovadoras y sostenibles; para hacer que las empresas existentes aumenten su tamaño, diversifiquen su actividad, o se embarquen en la búsqueda de nuevos mercados con todas las garantías necesarias para ello; para promover las buenas prácticas, la Responsabilidad Social Empresarial y la Prevención de Riesgos Laborales en el tejido productivo malagueño; para impulsar la formación continua como factor competitivo,...

Ha sido, en suma, otro ejercicio intenso y, a la vista de los resultados obtenidos, podemos afirmar con humildad que nuevamente ha valido el esfuerzo. Desde el éxito rotundo de actividades como el I Networking del Club de Emprendedores o el Foro de Digitalización, pasando por las múltiples referencias en medios de comunicación y en redes sociales a nuestras iniciativas, hasta el reconocimiento que nos

otorgó en 2016 la Cátedra de Viabilidad Empresarial de la Universidad de Málaga por nuestra labor a favor de las pymes, no tenemos sino motivos para continuar esforzándonos en el cumplimiento de nuestra labor.

Y es que quedan aún muchos objetivos por alcanzar: en 2017 venimos intensificando nuestra apuesta por el empleo –a través de proyectos como Transformando Futuro o el Plan de Primera Oportunidad-, y nuestro compromiso con el desarrollo de las empresas malagueñas, a las que seguimos ofreciendo asesoramiento y formación en materias diversas, como internacionalización, redimensionamiento o aspectos legales y fiscales de la gestión empresarial.

Continuamos también apostando por la visibilización de cuánto aportan nuestras empresas a la sociedad, y para ello nada mejor que la convocatoria de los Premios Hacemos Málaga, que pone en valor los méritos de empresas de reciente creación, pero también de larga trayectoria en nuestro territorio.

En definitiva, desde CEM seguimos embarcados en esta apasionante aventura que es acompañar a las empresas en su camino, aportando nuestros conocimientos y nuestro esfuerzo para que el periplo empresarial, sin duda complicado, resulte fructífero.

**Natalia Sánchez Romero,**  
VICEPRESIDENTA EJECUTIVA  
Y SECRETARIA GENERAL.



## 1. CEM, UNA ORGANIZACIÓN DE SERVICIOS

La Confederación de Empresarios de Málaga (CEM) es una organización profesional de empresarios de carácter confederativo e intersectorial, de ámbito provincial, constituida para la coordinación, representación, gestión, fomento y defensa de los intereses generales y comunes a todas las empresas.

A día de hoy, integra 103 organizaciones empresariales y más de 40.000 empresas, estando presente en 60 órganos de interlocución con las distintas Administraciones presentes en nuestra provincia.

La fundación de CEM data del 9 de septiembre de 1977, fruto del consenso alcanzado entre los sectores económicos más significativos de la provincia de Málaga. Nuestra Organización se rige con criterios democráticos, por representantes libremente elegidos, y es independiente de la Administración, de las organizaciones de trabajadores y de los partidos políticos.

Durante sus casi 40 años de existencia, las señas identitarias de CEM han sido la defensa de la libre iniciativa y la economía de mercado, la representación y la coordinación del colectivo empresarial, la promoción del desarrollo económico y social de la provincia de Málaga y, en suma, la colaboración con otros entes implicados en un mayor bienestar para el conjunto de los ciudadanos.

Pero, muy especialmente, nos hemos definido en estos años por nuestro compromiso con el diálogo y la búsqueda de consenso, labor esencial en el día a día de CEM, que



Reunión de la Junta Directiva de CEM.

**IZQ** // El Presidente de CEM en la presentación de un acto empresarial en Málaga.

**DER** // Los galardones del SICTED reconocen anualmente la Calidad Turística en Destino.



**IZQ** // Encuentro institucional en la Cámara de Comercio con el Embajador de Dinamarca.

**DER** // Natalia Sánchez Romero, Vpda. de CEM, Javier González de Lara, Pdte. de la Organización, Francisco de la Torre, Alcalde de Málaga, y Julio Andrade, Tte. de Alcalde Delegado de Derechos Sociales, Buen Gobierno y Transparencia del Ayuntamiento de Málaga.



ha sido fundamental durante el ejercicio 2016, en el que nuestro entorno, en vías de recuperación de la crisis económica, ha estado sujeto a importantes vaivenes políticos y sociales.

El pasado año fue determinante para la recuperación en los ámbitos nacional, regional y provincial. A los datos que son habitualmente favorables para Málaga (lidera la creación de empresas a nivel andaluz, y continúa siendo, con diferencia, la provincia que más aporta a las arcas tributarias de la Comunidad Autónoma, además de alcanzar una cifra récord en exportaciones), se suman la mejora de las predicciones respecto al PIB, la paulatina pero constante generación de puestos de trabajo, o la lenta pero sostenida recuperación del sector inmobiliario y constructor. Mención aparte merece la destacada trayectoria de la industria turística, que consigue en 2016 excepcionales ratios en cuanto a número de visitantes y pernoctaciones en la provincia.

Dicho lo anterior, persisten aún indicadores negativos para la economía malagueña, en especial las elevadas cifras de paro de la provincia y la restricción crediticia. Sin embargo, el acceso a financiación bancaria y extra bancaria de las empresas parece estar experimentando un impulso favorable en este periodo, y los resultados de sectores productivos punteros como los servicios auguran una etapa de dinamización

de la economía. A todo ello se suma la escasez de inversiones en infraestructuras productivas que sufre la provincia de Málaga en los últimos años.

También es importante referirse a la propia actividad desarrollada por CEM en el pasado ejercicio, comenzando por el impulso de la iniciativa emprendedora, no sólo dando apoyo directo a las personas interesadas en crear una empresa, sino también promoviendo actividades de concienciación en las distintas etapas educativas.

Destaca, a este respecto, la intensa labor desarrollada por el Club de Emprendedores de Málaga, una iniciativa promovida por CEM que pone a disposición de los emprendedores y empresarios de la provincia una serie de servicios profesionales con la finalidad de aumentar su capacidad competitiva y asegurar la continuidad de sus empresas a largo plazo.

También en este ejercicio CEM mantiene su línea de actuación con la Cámara de Comercio, Industria y Navegación de la provincia, en defensa del Principio de Unidad de Acción Empresarial. En el actual contexto, se hace necesario mantener esta alianza para seguir prestando servicios a las empresas, desarrollando programas de innovación, internacionalización, formación, etc.



Los principales agentes sociales andaluces firman la Alianza por un Turismo Innovador y Competitivo en Andalucía.



El Presidente y la Vicepresidenta Ejecutiva/Secretaria General de CEM participan en un acto institucional en el Ayuntamiento de Málaga.

**IZQ** // Acto de entrega de los Premios SICTED 2016.

**DER** // Nutrida asistencia a un acto organizado por CEM.



**IZQ** // La Vicepresidenta Ejecutiva / Secretaria General de CEM asiste a los actos de conmemoración del 75 Aniversario del Grupo malagueño Peñarroya.

**DER** // Empresarios asociados a CEM participan en un almuerzo de trabajo.



Los Pdtes. de CEOE, CEPYME y CEM y CEA, junto con el Alcalde de Antequera, expresan su apoyo a los Dólmenes de Antequera para ser nombrados Patrimonio de la UNESCO.





Javier González de Lara participa en el acto de inauguración de un nuevo centro comercial en Estepona.



**IZQ** // Javier González de Lara y Natalia Sánchez Romero presiden el Comité Ejecutivo de CEM.

**DER** // La actividad de CEM es intensa a lo largo del año, manteniendo reuniones con representantes de las distintas instituciones malagueñas.



**IZQ** // El Presidente de CEM, junto a otras autoridades, en la clausura del curso académico de ESESA.

**DER** // Apoyamos el comercio y el crecimiento de las empresas malagueñas.

**IZQ** // Representantes del Partido Popular presentan ante los empresarios malagueños sus propuestas empresariales.

**DER** // Javier González de Lara, Presidente de CEM y CEA, participa en la Convención Empresarial de Cádiz.



**IZQ** // El Presidente de CEM interviene en un foro organizado por APYMER en Ronda.

**DER** // CEM colabora con Unicaja en la difusión de la educación financiera en el tejido empresarial de Málaga.



ESIC clausura su curso académico, con la asistencia de la Vicepresidenta Ejecutiva/Secretaria General de CEM.







Javier González de Lara interviene en la inauguración de InstalÁndalus, la Feria Líder de la Instalación y la Construcción en Andalucía.



IZQ // Natalia Sánchez Romero se dirige a los nuevos egresados de ESIC.



DER // Javier González de Lara participa en la Feria del Emprendimiento de Sevilla.



IZQ // Corresponsables organiza una sesión divulgativa en la sede de CEM.



DER // Javier González de Lara se dirige a los empresarios de la Comarca de Ronda en un acto empresarial.

Deben destacarse también las acciones del Consejo de Estrategia Social y Empresarial de CEM, compuesto por Javier González de Lara, Daniel Pastor, José María Luna, José Manuel Cabra de Luna, Esther Sánchez Manzano, Jorge Alcántara, Paloma Moreno, María del Carmen García Peña, Natalia Sánchez Romero, y Miguel Ruiz.

A través de otras tantas colaboraciones, la Confederación despliega un volumen importante de programas y actividades que impulsan cada año la especialización de las pymes, su actualización en herramientas y procesos productivos, y la búsqueda de nuevos mercados más allá de las barreras geográficas de la provincia, con el fin de favorecer la creación de alternativas que permitan a las empresas afrontar las dificultades sufridas en los últimos tiempos.

En otro orden de cosas, Málaga continúa aglutinando un importante porcentaje de los certificados de calidad turística de Andalucía, presentando a los visitantes una oferta cada vez más atractiva y variada, y siendo, por ejemplo, la segunda provincia española en turismo idiomático. A través de la especialización por segmentos la industria turística está combatiendo la estacionalidad, aunque aún no se haya logrado plenamente.

**IZQ** // El Presidente de CEM participa en el foro Greencities.

**DER** // Representantes empresariales y políticos asisten a un acto organizado por CEM.



**IZQ** // El Presidente de CIT Marbella, el Presidente de CEM y el Alcalde de Marbella comparecen juntos ante los medios de comunicación.

**DER** // La formación de futuros empresarios y directivos, esencial para el desarrollo de Málaga.





Asesoramos a las empresas malagueñas de forma integral, como en esta Jornada sobre Ciberseguridad.

CEM ha mantenido durante 2016 una fluida relación con la Diputación de Málaga, reflejada en las actividades desarrolladas en el marco del Convenio de Colaboración “Acciones de mejora competitiva del Tejido productivo de la Provincia de Málaga”, orientado a impulsar la competitividad de las empresas malagueñas, y en el que se refleja una fuerte apuesta por la generación de un tejido productivo socialmente responsable.

Por último, la Fundación CEM, Cultura, Economía y Medio Ambiente, sigue desarrollando una labor intensa y prolongada, colaborando y auspiciando numerosos proyectos de índole cultural y social en la provincia, y diversificando sus áreas de actuación. En 2016 podemos destacar el programa Transformando Futuro, que permite la reconversión profesional y la recualificación de personas desempleadas mayores de 45 años.

## 1.1. UNA ORGANIZACIÓN RESPONSABLE Y ABIERTA

Desde CEM hemos elaborado un Código Ético y de Buen Gobierno cuyo objetivo es el de exponer los principios y valores que han de regir la actuación de todas las organizaciones y empresas que integran CEM y de su propia estructura interna, transmitiendo que el proyecto de la entidad es un proyecto integrador basado en la participación, la transparencia, la honestidad y la profesionalidad de quienes la componen y de quienes la dirigen.

Existe también una Comisión de Buen Gobierno que vela por el cumplimiento del Código Ético en el seno de la Organización, sirviendo además como eje orientador de las cuestiones que puedan plantearse a este respecto, y promoviendo la propia evolución y ajuste de las disposiciones del Código a la realidad cambiante que nos rodea.

El Delegado del Gobierno en Málaga, José Luis Ruiz Espejo, el Presidente de CEM, Javier González de Lara, y Natalia Basterrechea, Directora de Asuntos Públicos de Facebook España, presentan una jornada.



**IZQ** // Reunión de la Junta Directiva de CEM.

**DER** // Natalia Sánchez Romero participa en la presentación de un acto organizado por La Chambre francesa en Málaga.



Mesa presidencial del Foro Málaga Viva dedicado a las industrias culturales.





Visita de representantes empresariales de Comayagua a la sede de CEM.



IZQ // Intervenientes en un Foro dedicado a la Semana Santa malagueña.

DER // El Presidente de CEM interviene en la presentación del libro Málaga Ciudad Genial.



IZQ // Presentación del proyecto Málaga Cultura Innovadora.

DER // Javier González de Lara participa en una jornada acerca del puerto de Málaga.

**IZQ //** Irene Rivera traslada a los empresarios malagueños las propuestas de Ciudadanos de cara a las elecciones.

**DER //** Reunión de Secretarios Generales en la sede de CEM.



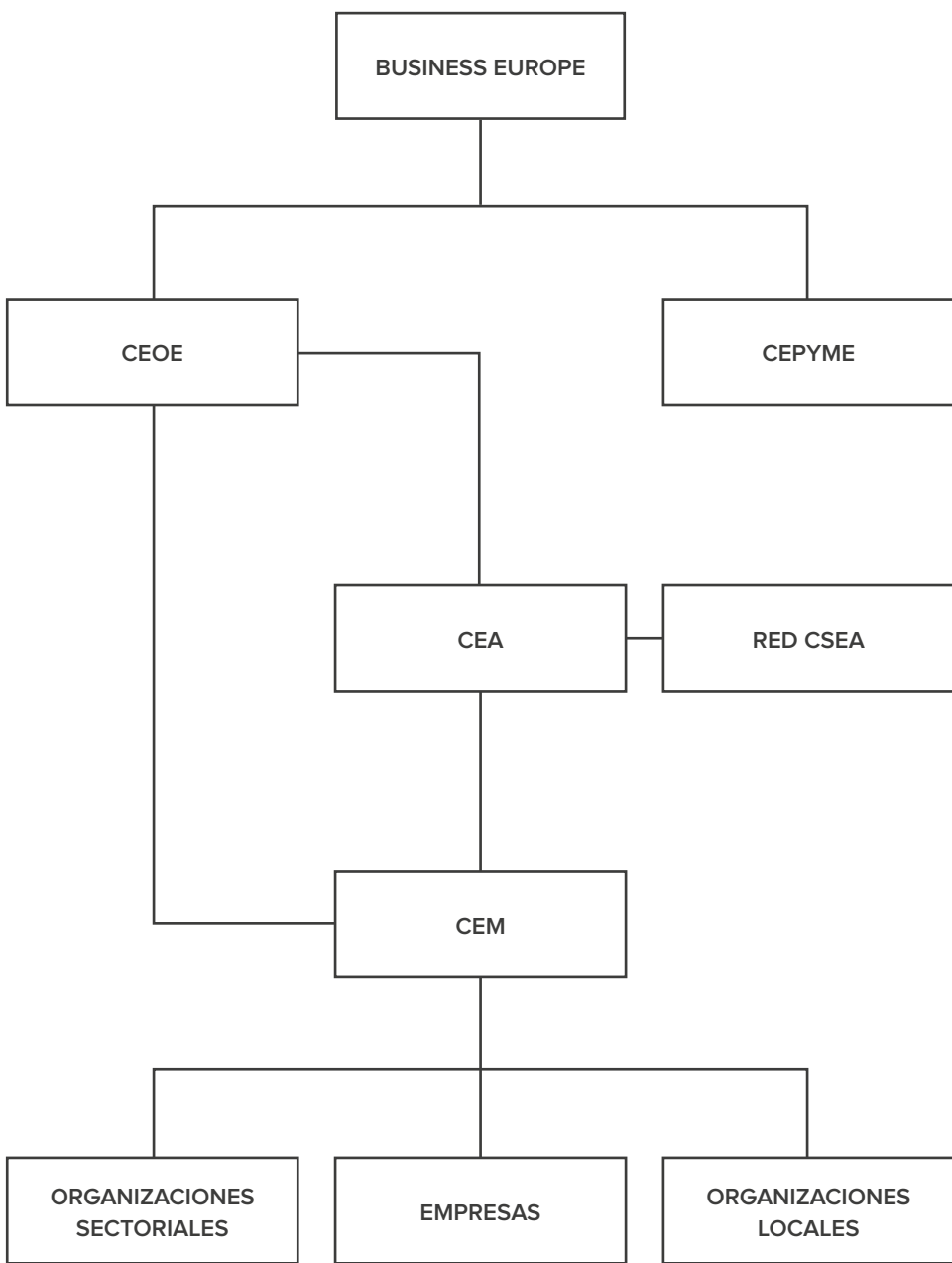
**IZQ //** El Consejero Delegado de ALSA visita la sede de CEM.

**DER //** El Presidente de CEM y el Delegado de Economía e Innovación de la Junta de Andalucía atienden a medios de comunicación.

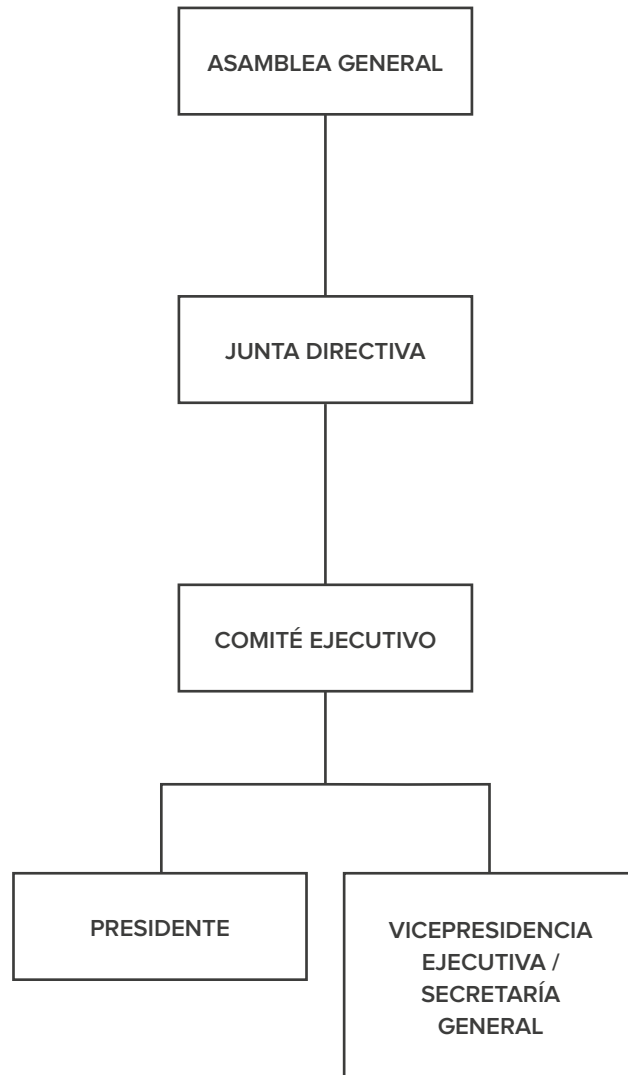


## 2. ORGANIGRAMAS

### ESTRUCTURA ORGANIZATIVA



## ESTRUCTURA DIRECTIVA





## COMITÉ EJECUTIVO

### **Presidente**

Javier González de Lara y Sarria

### **Vicepresidentes**

Jerónimo Pérez Casero

Sergio Cuberos Lara

Emilio López Caparrós

### **Vicepresidenta ejecutiva / Secretaria General**

Natalia Sánchez Romero

### **Vocales**

Esteban Bueno Morillas

Baldomero Bellido Carreira

José Carlos Escribano de Garaizábal

Juan José González Ramírez

María Paz Hurtado Cabrera

Javier Noriega Hernández

Francisco Rodríguez Macías

Antonia Ruiz Oliva

## COMISIÓN DE BUEN GOBIERNO

### **Presidente**

José Carlos Escribano de Garaizábal

### **Secretaria**

Natalia Sánchez Romero

### **Vocales**

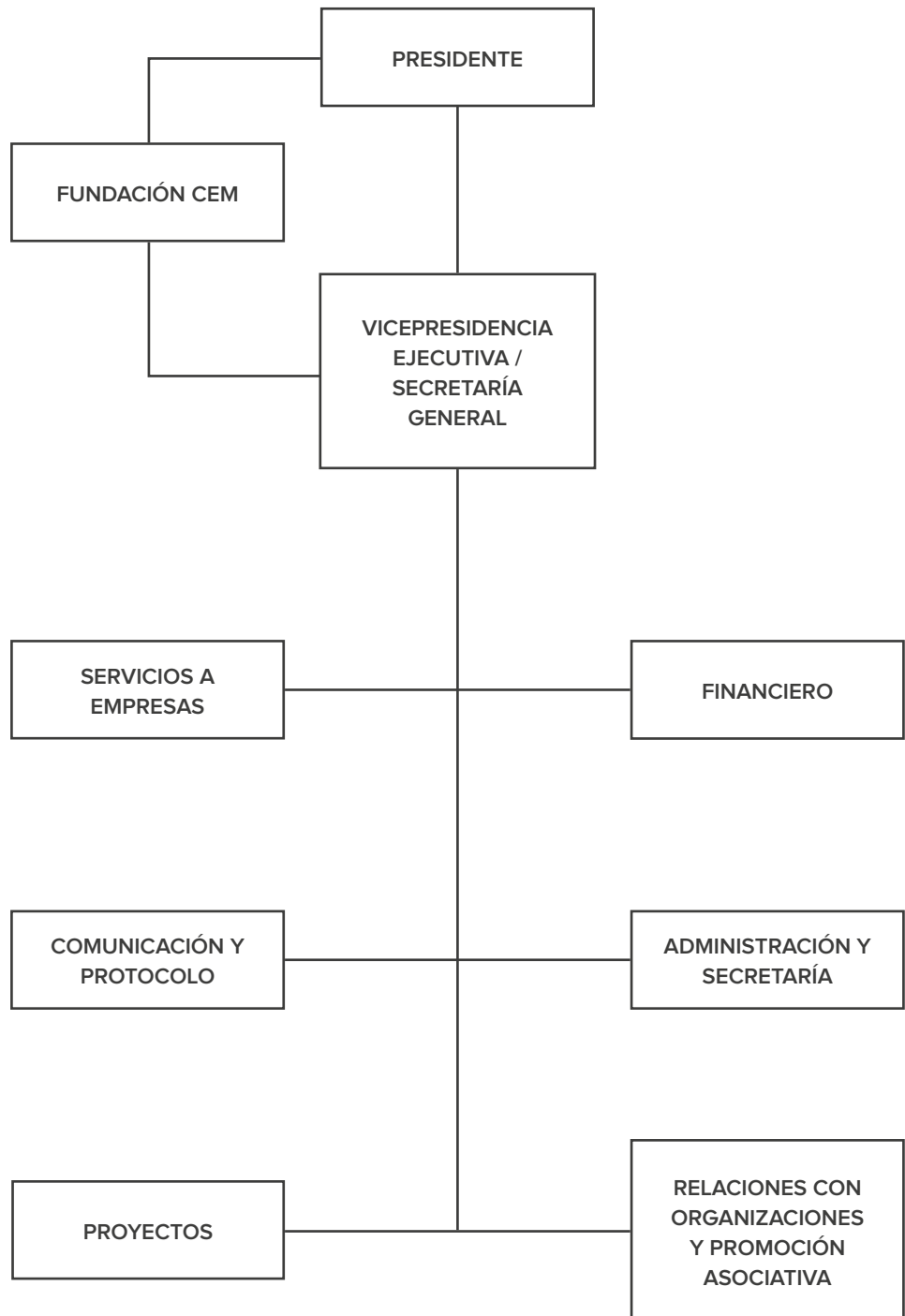
Javier Noriega Hernández

Antonia Ruiz Oliva

Miguel Ruiz Herrera

José Manuel López Mayorga

## ORGANIGRAMA FUNCIONAL



## SERVICIOS TÉCNICOS

### ***Vicepresidenta ejecutiva / Secretaria General***

Natalia Sánchez Romero

Departamento de Comunicación y Protocolo

### ***Coordinadora***

M<sup>a</sup> Luisa Regalado Rodríguez

Departamento de Proyectos y Formación

### ***Coordinadora***

Dolores Olmo Arana

### ***Técnica***

Noelia García Molina

### ***Administrativo***

Francisco José González López

Departamento Financiero

### ***Coordinadora***

Yosune Ibarreche Truchero

### ***Administrativa***

Mercedes Vilches Jaular

Departamento de Relaciones con Organizaciones  
y Promoción Asociativa

### ***Coordinador***

Javier Bao Lerena

Departamento de Servicios a Empresas

### ***Coordinador***

Daniel Salobreña Lucena

### ***Técnico***

Félix Infante León

Departamento de Administración y Secretaría

***Coordinadora***

Encarnación Arribas García

***Administrativo***

Manuel Hilario Domínguez

***Conserjería y Mantenimiento***

José Sánchez González

***Limpieza***

Remedios Martín Ramos

Jessica López Martín

**FUNDACIÓN CEM, CULTURA, ECONOMÍA  
Y MEDIO AMBIENTE**

***Gestión de Proyectos y Actividades***

Dolores Olmo Arana

***Gestión Financiera***

Yosune Ibarreche Truchero

## 3.

**2016: DANDO VOZ A LOS EMPRESARIOS MALAGUEÑOS**

En su calidad de Organización empresarial más representativa en nuestra provincia, incorporando 103 Organizaciones empresariales territoriales y sectoriales que engloban más de 40.000 empresas, CEM tiene presencia en más de 60 órganos de representación institucional de las Administraciones central, autonómica, provincial y local, así como órganos de gobierno de CEOE, CEPYME y CEA, y de sus correspondientes comisiones de trabajo.

En orden a cumplir con nuestro cometido en esta función, nuestro equipo técnico estudia y contrasta con los sectores o territorios afectados proyectos normativos en trámite, a fin de defender y promover los intereses de nuestro tejido empresarial.

La interacción con nuestro entorno y la apuesta firme por las empresas malagueñas, nos llevan también a ser una Organización pro-activa, impulsando numerosas iniciativas de promoción de la actividad económica en todo el territorio provincial, así como ejerciendo en múltiples ocasiones una labor de mediación.

Finalmente, es importante reseñar la intensa labor que venimos llevando a cabo en estas materias en los últimos años, tarea que es más importante que nunca en momentos de cambio y recuperación económica como los que vivimos.

A lo largo del último ejercicio CEM ha continuado promoviendo acciones a favor de la competitividad de las empresas malagueñas y del asociacionismo en nuestro territorio. Los principales hitos de este año se detallan a continuación.



CEM celebra su Asamblea General 2016.

Presentación del Informe Socioeconómico.



### **3.1. PRESENTACIÓN DEL INFORME SOCIOECONÓMICO DE LA PROVINCIA DE MÁLAGA Y PROPUESTAS EMPRESARIALES PARA LA REACTIVACIÓN ECONÓMICA**

El 14 de junio de 2016 presentamos el “Informe Socioeconómico de la provincia de Málaga y propuestas empresariales para la reactivación económica 2015-2016”, elaborado por nuestros servicios técnicos. En él, se analizan detalladamente los distintos sectores productivos malagueños en el último año, y se presentan un conjunto de reflexiones de índole empresarial acerca de las principales reformas que precisa nuestra economía para ser más competitiva.

La presentación del Informe estuvo a cargo del Presidente, Javier González de Lara y la Vicepresidenta Ejecutiva y Secretaria General, Natalia Sánchez Romero, contando también con la presencia de los Vicepresidentes Sergio Cuberos y Emilio López.

De entre los contenidos del documento, Javier González de Lara destacó los datos positivos que acumula Málaga en el ejercicio analizado, como un leve incremento del consumo o la incipiente recuperación de puestos de trabajo que ya comenzaban a vislumbrarse en el ejercicio anterior. Otros indicadores de interés son los buenos datos recabados por el sector turístico o el liderazgo sostenido de la provincia en la generación de nuevas iniciativas empresariales.

El Presidente de CEM quiso matizar, sin embargo, que estos factores deben interpretarse con cautela, pues aún son muchas las empresas que siguen teniendo graves dificultades para su desarrollo y son numerosos, por tanto, los puestos de trabajo que se han perdido y que costará recuperar.

Por último, Javier González de Lara ofreció una síntesis de los principales problemas que aún pesan sobre la economía malagueña y andaluza, insistiendo en que se deben aplicar políticas activas que contribuyan a incrementar el tamaño de nuestras empresas.

Natalia Sánchez Romero, por su parte, realizó un análisis de contexto de la economía malagueña, resaltando los principales indicadores de coyuntura del pasado ejercicio.

La Vicepresidenta Ejecutiva y Secretaria General de CEM recordó que Málaga continúa manifestando sus fortalezas en el ámbito económico y empresarial, entre otras variables, manteniendo el liderazgo en la creación de empresas y en altas de autónomos a nivel andaluz.

### **3.2. EL I NETWORKING DEL CLUB DE EMPRENDEDORES DE MÁLAGA PONE EN CONTACTO A 150 EMPRESAS MALAGUEÑAS**

En febrero de 2016 se celebró el I Networking del Club de Emprendedores de Málaga, organizado por la Confederación de Empresarios de Málaga (CEM), la Fundación CEM y la Asociación de Jóvenes Empresarios de Málaga (AJE), bajo el patrocinio de Unicaja, FyMltalcementiGroup y ESIC.

Intervinieron en la inauguración Natalia Sánchez Romero, Vicepresidenta Ejecutiva/ Secretaria General de CEM; Ignacio de la Vega, Director de ESIC Málaga; José Manuel Alba, Director Territorial de Málaga de Unicaja; Juan Cobalea, director de Relaciones Institucionales de Financiera y Minera; Enrique de Hoyos, Presidente de AJE Málaga, y Javier González de Lara, Presidente de CEA y CEM.

Natalia Sánchez Romero explicó las causas por las que se decidió organizar un encuentro empresarial de estas características: “Desde una perspectiva práctica, porque queremos que nuestras empresas amplíen sus contactos profesionales, dotándolas de recursos en una época marcada por la necesidad de tender lazos colaborativos y de interés común. También, porque queremos hacer visible el dinamismo de nuestro tejido productivo, y qué mejor para ello que reunir a 150 empresas en un espacio de puesta en común de ideas e iniciativas empresariales”.

Javier González de Lara, por su parte, se refirió a la situación socioeconómica actual y al papel de las empresas en la recuperación: “Vivimos tiempos de inestabilidad política y aún de cierta incertidumbre económica.

Tenemos por delante el desafío común de recuperar y promover la actividad empresarial y el empleo perdido, porque lo más importante ahora es volver a la senda del

crecimiento. Y para eso, como sabéis, sólo hay un medio eficiente: la empresa. Más y mejores empresas. Con mayor dimensión. Con mejor financiación. Que apuesten con fuerza por la innovación y el talento de sus equipos. Que afronten el reto de la internacionalización”.

Tras la presentación, tuvo lugar una ponencia a cargo de Juan Luis González López, Director de la Empresa Orange3 y docente del Máster de Gestión Comercial y Marketing en la Escuela de Negocios ESIC, bajo el título “Vivimos en Digital: Retos y Desafíos. El proceso de adaptación a este nuevo mundo”.

Posteriormente, comenzó el propio Encuentro Networking E2e, donde empresas consolidadas y empresas start-up tuvieron la oportunidad de intercambiar información y datos de contacto, con la intención de promover el establecimiento de relaciones comerciales productivas.



Javier González de Lara se dirige a los participantes en el Networking E2e.



El Networking E2e de CEM, una oportunidad de negocio para 150 empresas malagueñas.





### **3.3. EL FORO NUEVOS RETOS, NUEVOS ESCENARIOS ANALIZA LA DIGITALIZACIÓN COMO FACTOR COMPETITIVO**

El 31 de mayo tuvo lugar el IV Foro Nuevos Retos, Nuevos Escenarios, bajo el título “La digitalización como factor clave de Competitividad”, con posterioridad a la celebración de la Asamblea General Ordinaria de la Confederación.

Para las empresas, la digitalización no es algo que se pueda escoger: es ya una necesidad, y quienes no la implementen en su día a día corren el riesgo de quedar fuera del mercado en pocos años.

Con estas premisas, se organizó el IV Foro Nuevos Retos, Nuevos Escenarios, que analizó, desde las perspectiva de expertos en este ámbito, cuál es la situación y cuáles son las oportunidades de futuro de nuestras empresas en este sentido.

La presentación del foro estuvo a cargo de la Vicepresidenta Ejecutiva / Secretaria General de CEM, Natalia Sánchez Romero, y del Consejero Delegado y Vicepresidente de Unicaja Banco, Manuel Azuaga Moreno.

Natalia Sánchez Romero explicó que la organización de este cuarto Foro Nuevos retos, Nuevos escenarios se debía, entre otros motivos, a la importantísima acogida que obtenida por las tres ediciones anteriores, en las que se analizaron los sectores productivos malagueños, el espíritu emprendedor y la dimensión de las empresas como elemento determinante para sus posibilidades de crecimiento y desarrollo.

Además, la Vicepresidenta Ejecutiva/Secretaria General de CEM destacó la importancia de difundir una “cultura digital” entre el tejido productivo, habida cuenta de las oportunidades que ofrece este ámbito.

“Vivimos, como saben, tiempos de constantes cambios en los que para sobrevivir hay que ser rápido, flexible, tener una cultura de recursos humanos muy atractiva y hacer cosas nuevas, no sólo en productos y servicios, sino también en procedimientos y en forma de organización. En este contexto, la digitalización es el mejor aliado de las empresas”, explicó.

Según estudios recientes, aportó Natalia Sánchez Romero: “Las empresas que han acometido ya un proceso de transformación digital son un 10 por ciento más productivas, reducen sus gastos hasta el 20 ciento, refieren un mayor grado de satisfacción de sus empleados, exportan el doble y duplican la creación de empleo que aquellas que no han abordado aún estos procesos”.

En el transcurso del acto se incluyó una Mesa Redonda, moderada por Antonio Gómez Guillamón, Director General de AERTEC Solutions, que contó con la participación de María Jesús Almazor, Directora General Territorio Sur de TELEFÓNICA España; Pablo

Teijeira, Director General de SOPHOS Iberia; Dorota Zimny, Directora de la Delegación española de COMARCH; Alfonso FranchMeneu, VP New Customer Acquisition de SAGE Spain, y Nicolás Molina García, Socio responsable de servicios jurídicos y tributarios en PWC.

La clausura del Foro estuvo a cargo del Presidente de CEM y CEA, quien definió la digitalización de las empresas como “un reto inmediato y necesario”.

Javier González de Lara destacó que se trata de una vía directa a la mejora de la competitividad de nuestras empresas, independientemente de su tamaño. Mejora de la competitividad que debe ser la continuación a la leve recuperación que nuestra economía está viviendo desde el pasado año.



Mesa presidencial de la Asamblea General 2016.



Javier González de Lara y Natalia Sánchez Romero en la Asamblea General 2016.



IV Foro Empresarial "Nuevos Retos, Nuevos Escenarios".



IV Foro Empresarial “Nuevos Retos, Nuevos Escenarios”.



IV Foro Empresarial "Nuevos Retos, Nuevos Escenarios".



IV Foro Empresarial “Nuevos Retos, Nuevos Escenarios”.



IV Foro Empresarial “Nuevos Retos, Nuevos Escenarios”.

### **3.4. LA IV EDICIÓN DE LOS PREMIOS EMPRESARIALES HACEMOS MÁLAGA DISTINGUE A LAFUENTE ENGANCHES Y REMOLQUES, MASKOM Y STELLA RITTWAGEN, CON UNA MENCIÓN ESPECIAL AL PROGRAMA ACCEDEMOS DE FUNDACIÓN MAPFRE**

El jueves 3 de noviembre se ha celebrado en el Auditorio Edgard Neville de la Diputación Provincial de Málaga la IV edición de los Premios Empresariales Hacemos Málaga, organizados por la Confederación de Empresarios de Málaga (CEM) en colaboración con la propia Diputación.

El objetivo de estos galardones es poner en valor la figura del empresariado como dinamizador de la economía y como pieza clave para la generación de empleo. Así, las empresas distinguidas en cada edición son exponentes de una realidad amplia y consolidada, en las que su fortaleza, su compromiso y su empuje son auténticas señas de identidad.

Los Premios Empresariales Hacemos Málaga constaron en esta edición de cuatro categorías:

- **Trayectoria Empresarial.** Reconocimiento a una empresa con cierta solera en el tejido productivo malagueño cuya dirección haya demostrado una trayectoria relevante, contribuyendo con su actividad a la imagen exterior de Málaga.

En esta edición, el Premio se concedió a Lafuente Enganches y Remolques, fundada hace 40 años, especializada en la fabricación y distribución de enganches y remolques para vehículos.

- **Empresa del Año 2016.** Se otorga a aquella compañía que en el último año ha destacado por su empuje empresarial y su capacidad e iniciativa en tres ámbitos: social, ambiental e innovación.

Maskom resultó la empresa galardonada en esta edición. Maskom es una conocida cadena de supermercados malagueña fundada en 1993.

- **Generando Futuro.** Este premio se destina a una iniciativa de reciente creación, reconociendo su carácter innovador y/o su contribución a la generación de empleo.

En este caso ha correspondido el galardón a Stella Rittwagen, empresaria malagueña que diseñó y puso en marcha su propia marca en 2010 con el fin de poder transmitir al mundo su particular visión de la moda, que se centra en la fusión de elementos tradicionales con el vanguardismo.

- **Acción Social.** Premio incluido en 2016, destinado a reconocer la iniciativa de empresas y entidades que contribuyan a mejorar el entorno social en el que desarrollan su actividad.

Se otorgó este galardón a Fundación Mapfre, por su Programa Accedemos, que busca fomentar el empleo a través del apoyo a las PYMES y autónomos que tengan necesidad de contratar personal, pero no posean los suficientes recursos para ello: Accedemos posibilita que dichas empresas y autónomos puedan cubrir una vacante con una persona, sin limitación de edad alguna, que se encuentre en situación legal de desempleo.

El acto de entrega de los IV Premios Empresariales Hacemos Málaga estuvo presidido por el Presidente de la Diputación de Málaga, Elías Bendodo, y el Presidente de CEM, Javier González de Lara, contando además en su apertura con la ponencia de Pedro Sánchez Villarreal, Director de Marketing y Desarrollo de Negocio de Forma Animada y profesor de ESIC.

El Presidente de CEM y CEA agradeció a la Diputación su colaboración en la organización de los Premios y su sensibilidad hacia las empresas de la provincia, indicando: “Estos galardones tienen un trasfondo de ilusión, de esfuerzo y de apuesta por nuestro tejido empresarial”.

Para consolidar el crecimiento económico, González de Lara reclamó: generar más empresas y más empresarios, empresas con más dimensión y más competitivas, condiciones favorables para la inversión, seguir favoreciendo el acceso al crédito a pymes y autónomos, seguir apostando por la innovación y el uso de las tecnologías, mejorar la formación de las personas, impulsar fórmulas de cooperación público-privadas, simplificación administrativa, seguridad jurídica, menos presión fiscal y de costes sociales y, por último, afianzar un nuevo modelo de hacer empresa que



compatibilice el legítimo deber de búsqueda de la rentabilidad, con la gestión ética y el desarrollo de la responsabilidad social empresarial.

El Presidente de la Diputación, por su parte, destacó la fortaleza del tejido empresarial malagueño, añadiendo que, con el concurso de todos, la provincia ha vuelto a convertirse en el motor económico de Andalucía.

Elías Bendodo explicó que desde las administraciones públicas se buscan fórmulas y alianzas necesarias con el sector privado, para promover e incentivar iniciativas que favorezcan la creación de puestos de trabajo. Y se refirió en concreto a la línea de cooperación con CEM en aspectos como la innovación, la responsabilidad social empresarial y la próxima puesta en marcha de un plan de empleo para graduados y licenciados universitarios, el Plan de Primera Oportunidad.



Autoridades y galardonados en los IV Premios Empresariales Hacemos Málaga.



IV Premios Empresariales  
Hacemos Málaga.



IV Premios Empresariales Hacemos Málaga.



IV Premios Empresariales  
Hacemos Málaga.

### 3.5. UNA LABOR CADA DÍA MÁS RECONOCIDA

- La Cátedra de Viabilidad empresarial premia a CEM por su contribución al desarrollo empresarial malagueño

En el transcurso del acto de entrega de los I Premios de la Cátedra de Viabilidad Empresarial de la Universidad de Málaga, presidida por Daniel Pástor, nuestra Organización recibió, de manos del Rector de la UMA, José Ángel Narváez, el galardón “Entidades que impulsan y colaboran con el desarrollo empresarial de la provincia de Málaga”, por su labor a favor de la dinamización y el crecimiento del tejido productivo provincial.

Javier González de Lara, Presidente de CEM, que recogió el premio, expresó la satisfacción de cuantos forman parte de CEM por recibir semejante reconocimiento, añadiendo que se trata de un acicate para seguir perseverando a favor de Málaga y de sus empresas.

- **La Vicepresidenta Ejecutiva/Secretaria General de CEM recibe el Galardón Victoria.**

De manos de la Asociación de Mujeres Emprendedoras, Profesionales y Empresarias de Málaga (AMUPEMA), Natalia Sánchez Romero recibió en 2016 la distinción honorífica del Galardón Victoria, que AMUPEMA entrega anualmente.

De este modo, se reconoce desde la asociación “su labor para visibilizar y dar voz a ese creciente empresariado femenino que cada día destaca más en la sociedad”.

Tras recoger el premio de manos de Javier González de Lara y Ana Alonso, Natalia Sánchez Romero indicó que este galardón supone todo un estímulo para seguir trabajando por las mujeres que apuestan por crear su propia empresa y generar empleo y riqueza.



Natalia Sánchez Romero recibe la distinción honorífica del Galardón Victoria.



**IZQ** // Javier González de Lara interviene en el acto de entrega del Galardón Victoria.

**DER** // Autoridades y premiados por AMUPEMA en el Galardón Victoria 2016.

La Cátedra de Viabilidad Empresarial reconoce la labor de CEM.



IZQ // El presidente de CEM interviene en la clausura del curso académico en Esesa.



DER // El Foro de Málaga Viva, posible gracias al compromiso de CEM y la Cátedra de Viabilidad Empresarial de la UMA.



Autoridades posan antes del comienzo de una jornada acerca del Puerto de Málaga.





Encuentro en la Cámara de Comercio con el Embajador de Dinamarca.



CEM, presente en numerosos Foros de debate de interés social.



IZQ // V aniversario del Museo Thyssen.

DER // Representantes del PP malagueño se reúnen con el presidente de CEM.



Vista general del salón durante la celebración de los IV Premios Empresariales Hacemos Málaga .



4.

## MÁS DE 1.400 ASISTENTES A NUESTRAS ACCIONES FORMATIVAS E INFORMATIVAS



Prevención de los Delitos en la Empresa, sesión formativa celebrada en CEM.

Desde CEM y la Fundación CEM, a lo largo de 2016 hemos llevado a cabo 15 cursos y 43 jornadas, enmarcados en los Convenios de Colaboración y proyectos que desarrollamos y destinadas a proporcionar conocimientos en distintas áreas, con los siguientes objetivos:

1. Promover y actualizar los conocimientos y habilidades de los trabajadores para adaptar su cualificación a las demandas del mercado de trabajo.
2. Contribuir a la mejora de la productividad y competitividad de las empresas.

Las metodologías utilizadas han sido la modalidad presencial y de teleformación. En algunos de los cursos se han combinado las dos modalidades.

Como resultado del estudio de las necesidades formativas y de la experiencia de muchos años en la adaptabilidad de la formación al mercado laboral, y de la necesidad de dar un servicio a las empresas para que sus integrantes actualicen habilidades y conocimientos, se programan anualmente programas formativos en diferentes áreas: Gestión Empresarial, Internacionalización, Innovación, Recursos Humanos, Marketing, Comunicación Empresarial, Nuevas Tecnologías... Con ello se da un servicio a la sociedad, ayudando a desarrollar a los trabajadores y desempleados las cualificaciones que más demanda el mercado laboral, de manera que estén siempre en disposición para los constantes cambios.

En total, 1.433 personas han asistido a cursos y jornadas organizadas por CEM.

**IZQ** // Foro de Gestión comercial dirigido a empresarios y trabajadores del sector.

**DER** // Jornada sobre Gastrotendencias celebrada en la sede de CEM.



**IZQ** // Dolores Olmo, Coordinadora de Proyectos y Formación de CEM, debate con los alumnos de un curso.

**DER** // Son muy numerosos los asistentes a los cursos y jornadas de CEM a lo largo del año.



Vista general de los asistentes a una jornada.



#### 4. MÁS DE 1.400 ASISTENTES A NUESTRAS ACCIONES FORMATIVAS E INFORMATIVAS



La ponente de una jornada sobre Gastrotendencias organizada por Unicaja y la Vicepresidenta Ejecutiva/Secretaría General de CEM, minutos antes de pasar a presentar el acto.



**IZQ** // Asistentes a una jornada sobre comercio electrónico en la UE.

**DER** // Entre las materias tratadas en nuestras jornadas y cursos, tiene un papel importante la digitalización.



**IZQ** // Jornada sobre ciberseguridad celebrada en CEM.

**DER** // Jornada organizada en colaboración con Arelance.

**IZQ** // Félix Infante, técnico de Servicios a Empresas de CEM, presenta una jornada sobre inbound marketing.

**DER** // Vista general de una Jornada sobre indemnizaciones y contratos celebrada en CEM.



**IZQ** // La empresa WORKKOLA comparte su experiencia en una jornada divulgativa.

**DER** // Dolores Olmo presenta el curso PMP.



Mesa presidencial de una jornada acerca de novedades fiscales organizada en colaboración con KPMG.



#### 4. MÁS DE 1.400 ASISTENTES A NUESTRAS ACCIONES FORMATIVAS E INFORMATIVAS



En colaboración con Lemat Abogados, organizamos esta Jornada acerca de las claves jurídicas para separar patrimonio personal y empresarial.



Súbete a la nube, jornada presentada por Natalia Sánchez Romero.



Actividad grupal en el trascurso de una jornada de gestión.

## 5. LA COMPETITIVIDAD, CLAVE DE FUTURO PARA EL TEJIDO PRODUCTIVO MALAGUEÑO

Desde CEM dedicamos importantes esfuerzos a promover actividades que impulsen a las empresas malagueñas a crecer y adaptarse a los continuos cambios de su entorno.

En este sentido, podemos destacar en 2016 la realización del programa Red de Impulso de Empresas Tractoras, organizado en colaboración con la Diputación de Málaga. El objetivo de dicha iniciativa ha sido generar una red de colaboraciones y sinergias entre las empresas de la provincia, de forma que el tejido productivo sea consciente de la oportunidad que supone para la competitividad la colaboración y apoyo mutuo entre todos los agentes económicos empresariales.

Se ha querido poner en relación las empresas tractoras del sector productivo malagueño con aquellas que, con menos capacidades y recursos, tienen que incrementar su nivel competitivo para alcanzar unos niveles óptimos en el mercado actual.

El proyecto además ha tenido como objetivo que estas empresas tractoras se sensibilicen con la necesidad de fomentar el apoyo a las relaciones denominadas “kilómetro 0”, es decir, que la gestión de compras, proveedores..., en la medida de lo posible, responda a un compromiso social con el entorno.

De este modo, se identificaron algunas empresas tractoras de la provincia de Málaga en distintos sectores de actividad: agroalimentario, turismo, industria, servicios, etc. y se les invitará a formar parte de un Comité de Competitividad y de Desarrollo Empresarial.



El Plan estratégico de Turismo para Málaga, alianza público-privada para aumentar en competitividad.



Representantes de instituciones malagueñas, unidos por la sostenibilidad.

A estas organizaciones, en función de su experiencia o valor diferencial, se les asignaron una área de competencia: internacionalización, marketing, producción, gestión de compras, sostenibilidad... y se promocionarán sesiones grupales en las que han contado su experiencia de éxito, centrándose especialmente en cómo lo hicieron y qué cuestiones fueron las más representativas para alcanzar los resultados. En la última parte de la sesión, han actuado como mentores intentando realizar recomendaciones y propuestas para superar problemas reales de las pymes invitadas.

Las empresas tractoras que lideran el proyecto en colaboración con CEM y la Diputación de Málaga son: Aertec, Maskom, Trops, Grupo Peñarroya, Dcoop Y Cofarán-Bida Farma.

Como resultado de la iniciativa, los participantes han adquirido una serie de conocimientos prácticos reales por áreas funcionales y de sector de actividad a través de las experiencias de éxito expuestas por los representantes de cada una de las empresas tractoras participantes.

Se han conocido de este modo los factores críticos de éxito puestos en valor, y los representantes de las empresas tractoras han realizado recomendaciones prácticas a todos los asistentes para poner en funcionamiento en sus empresas de aplicación inmediata.

Podemos decir, en definitiva, que se ha propiciado una oportunidad real de generar negocio a partir de los huecos en la cadena de valor que las empresas tractoras tienen, y que les han ofrecido a los participantes para cubrir sus necesidades.

Estrechamente relacionado con la generación de oportunidades competitivas para nuestras empresas, está el Centro de Atracción de Inversiones en Málaga (CAI), puesto en marcha en colaboración con el Área de Economía Productiva del Ayuntamiento de Málaga.

La iniciativa tiene por objeto ofrecer apoyo al inversor como estrategia de dinamización de la economía en momentos de coyuntura económica compleja y como mecanismo facilitador para la creación de entornos creativos y favorables de la actividad empresarial, coordinando los procesos derivados de la implantación de nuevas actividades productivas y las inversiones necesarias y sostenibles para el empleo en el territorio malagueño.

El CAI se dota de una plataforma web ([www.forinvestormalaga.es](http://www.forinvestormalaga.es)) desarrollada en español y en inglés que incluye información útil y precisa para posibles inversores tanto nacionales como extranjeros.

Este proyecto es también, en gran medida, un instrumento de colaboración entre diferentes agentes locales y el Área de Economía Productiva del Ayuntamiento de Málaga.

**IZQ //** La formación continua, esencial para un tejido productivo capaz de competir en un entorno globalizado.

**DER //** Javier González de Lara interviene en el Foro por el Desarrollo de las Infraestructuras Locales, el Crecimiento y el Empleo en Andalucía.



**IZQ //** Mesa presidencial del I Foro Competitividad Empresarial en Andalucía, organizado por CEA.

**DER //** Desde CEM apoyamos el crecimiento de las empresas malagueñas.





5. LA COMPETITIVIDAD, CLAVE DE FUTURO PARA EL TEJIDO PRODUCTIVO



Presentación de la Red de Impulso de Empresas Tractoras en la sede de CEM.



**IZQ** // Javier Bao Lerena, Natalia Sánchez Romero y José Ángel Morales en la presentación de un acto empresarial en CEM.

**DER** // “La calidad en el servicio al cliente como herramienta de innovación y competitividad”, jornada presentada por Dolores Olmo, Coordinadora de Proyectos y Formación de CEM.



**IZQ** // Presentación del Centro de Atracción de Inversiones de Málaga (CAI).

**DER** // La Vicepresidenta Ejecutiva/Secretaria General de CEM interviene en la presentación del Consejo Económico y Social de Andalucía.

**IZQ //** El Presidente de CEM analiza la importancia económica y empresarial del puerto de Málaga en una jornada sobre importación y exportación.

**DER //** Reunión de trabajo en el marco del proyecto Red de Impulso de Empresas Tractoras de Málaga.



**IZQ //** Jornada de interés empresarial presentada por la Coordinadora de Formación de CEM.

**DER //** Presentación del Estudio “La Creación de Empresas en la Economía Verde”.



## 6. CEM CON LOS EMPRENDEDORES

### EL CLUB DE EMPRENDEDORES DE MÁLAGA, UN REFERENTE CONSOLIDADO

A través de nuestro Departamento de Servicios a Empresas, atendemos las consultas de aquellos emprendedores que quieren dar el paso y formalizar la constitución de su proyecto empresarial, y organizamos otro tipo de iniciativas favorecedoras de la generación de empleo.

Así, en 2016 atendimos a más de 500 personas interesadas en obtener información acerca de la puesta en marcha de iniciativas empresariales, dando lugar, finalmente, al asesoramiento presencial de 130 proyectos y la generación de 74 empresas.

Sin duda, una iniciativa a resaltar en este apartado deber ser el Club de Emprendedores de Málaga, puesto en marcha por CEM con el apoyo de la Diputación de Málaga y la entidad financiera Unicaja.

El Club de Emprendedores de Málaga pone a disposición de los emprendedores y empresarios de la provincia una serie de servicios profesionales que van desde información y asesoramiento hasta formación. Les permite asimismo formar parte de una red cualificada de emprendedores/start-up, y acceder en condiciones especiales a servicios y productos que hagan sus proyectos más competitivos, y aseguren la continuidad de sus empresas a largo plazo.

Los servicios ofertados se diferencian según los perfiles de usuario, todo ello con la



Mesa inaugural de la edición 2016 de Acercando la Empresa a la Universidad.

**IZQ** // Aproximar los ámbitos empresarial y académico forma parte de los objetivos de CEM.

**DER** // El Club de Emprendedores de Málaga, referente para quienes desean iniciar su aventura empresarial.



**IZQ** // Participantes en la Jornada "La actitud emprendedora como garantía de éxito".

**DER** // Presentación de una actividad formativa organizada en el marco de CEA +empresas.



pretensión de asegurar que los problemas y retos asociados con cada rol sean solventados con mayor garantía de éxito.

Esta herramienta no es sólo un escaparate por y para los emprendedores y empresarios de reciente creación, sino que es también una herramienta de apoyo, a través de la que empresas consolidadas ponen su saber hacer y su experiencia a disposición de estos colectivos, ofreciendo sesiones de mentoring personalizadas y asesoramiento específico vinculado a los servicios en condiciones especiales a los que antes se ha hecho referencia. Actualmente, el Club de Emprendedores de Málaga está compuesto por más de 1.680 integrantes.

Pero, además, el Club de Emprendedores se ha convertido en sus tres años de vida en un referente en el ámbito del emprendimiento. Esta afirmación viene dada por las continuas muestras de apoyo que nos hacen llegar emprendedores de toda España, donde dan la enhorabuena por la iniciativa y alientan a seguir creciendo con el objetivo de ser útiles para los emprendedores y las empresas.

En el marco de actividades propias del Club de Emprendedores hemos desarrollado, en colaboración con la Cámara Oficial de Comercio, Industria y Navegación de la

provincia de Málaga, las Herramientas on-line de apoyo al emprendedor, una serie de recursos gratuitos alojados en las webs de la Cámara de Comercio y del Club de Emprendedores, que ayudan al emprendedor a tomar decisiones exitosas y a evaluar con precisión la viabilidad de sus ideas.

Entre estas herramientas se incluyen Plan de Empresa, Business Model Canvas, Mapa de Empatía, Matriz de Posicionamiento y análisis DAFO-CAME.



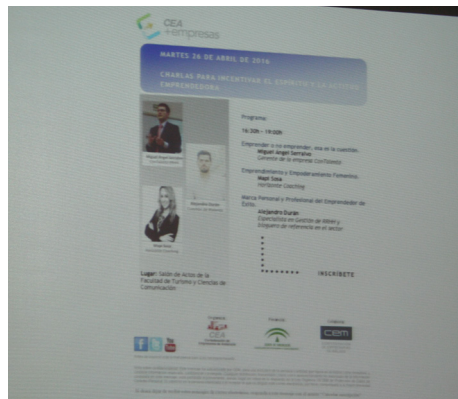
**IZQ** // Curso avanzado de gestión de emprendedores, celebrado en CEM.

**DER** // Jornada “Emprender o no emprender, esa es la cuestión”.



**IZQ** // Emprendedores se asesoran sobre las posibilidades que ofrece la exportación.

**DER** // Jornada formativa dirigida a emprendedores organizada por CEM.



**IZQ** // Daniel Salobreña, Coordinador de Servicios a Empresas de CEM, interviene en la presentación de una acción formativa.

**DER** // Acercando la Empresa a la Universidad. Proyecto en el que colabora CEA +empresas.

## EDUCAR PARA EMPRENDER

Además de apoyar a quienes comienzan su aventura empresarial, en la Confederación estamos convencidos de la importancia de fomentar el espíritu emprendedor desde las primeras etapas educativas, y en este sentido desarrollamos también diferentes programas.

Así, podemos hablar del programa de Fomento de la Cultura Emprendedora, acción en la que se transmite a la población más joven y en periodo de formación el valor del comportamiento emprendedor como factor clave para desarrollar una carrera profesional por cuenta ajena o propia, y al mismo tiempo se detectan posibles emprendedores para facilitarles una atención personalizada.

Esta actividad es muy valorada por el alumnado y los profesores, ya que a través de una sencilla herramienta pueden detectar los aspectos clave a tener en cuenta a la hora de comenzar una actividad empresarial. Además, los participantes aprenden jugando y potencian habilidades como toma de decisiones estratégicas, trabajo en equipo,... En 2016 hemos llevado este proyecto a 10 centros de la provincia de Málaga, contando con casi 434 participantes.

Otra iniciativa a tener en cuenta en este apartado es Ser Emprendedor, en la que colaboran numerosos agentes relacionados con este ámbito en Málaga, además de la propia CEM, FYCMA, PTA, UMA, EOI, Cámara de Comercio, Diputación de Málaga, ESESA, IMFE, PROMÁLAGA, AJE, UNICAJA, Andalucía Emprende, BIC Euronova y Agencia Idea.

El Foro Ser Emprendedor celebró su quinta edición en octubre de 2016, posicionándose como el evento de autoempleo por excelencia en nuestra provincia, y como un



Seminario de habilidades directivas celebrado en la sede de CEM.



Dolores Olmo presenta un curso de innovación en el emprendimiento.

encuentro relevante para los emprendedores de otras provincias andaluzas.

Este Foro recoge todas las etapas del emprendimiento, posee un formato innovador como punto de encuentro en la oferta y la demanda, y ofrece un completo programa de jornadas profesionales interactivas.

Ser Emprendedor se ha afianzado como uno de los encuentros de referencia para el emprendimiento y la promoción empresarial. CEM lleva ya tres años formando parte activa del comité organizador de este evento.

También en la difusión entre los jóvenes de una cultura del emprendimiento, hemos desarrollado en 2016, con el Área de Juventud del Ayuntamiento de Málaga, una actividad de Role Playing para emprendedores universitarios.

Se trata de una acción dirigida a todos los jóvenes universitarios que están a punto de concluir sus estudios, y a los que se quiere sensibilizar con una interesante opción de desarrollo profesional, como es la creación de su propia empresa.

Se debe indicar que esta actividad está especialmente bien valorada por los asistentes, ya que de una manera práctica y a través del juego consiguen asimilar y potenciar los conocimientos teóricos adquiridos en sus estudios. Es un claro ejemplo de aprendizaje a través de la gamificación y del entrenamiento de habilidades.

En relación con los futuros egresados universitarios, merece mención el programa **Acercando la Empresa a la UMA**, organizado por CEM, UMA, Unicaja, Cámara de Comercio, AJE y ESESA, que en 2016 celebró su VI edición en el salón de actos de la Facultad de Turismo con un nuevo éxito de asistencia.

**IZQ //** Mónica Mendoza presenta su libro “Píldoras de motivación para comerciales y emprendedores” en Málaga en un acto organizado por CEM.

**DER //** Numerosos asistentes han participado en nuestras jornadas sobre emprendimiento realizadas a lo largo del año.



**IZQ //** En esta jornada organizada por CEM se desvelan las claves prácticas de creación de valor en el emprendimiento.

**DER //** Jornada de Transmisión de Empresas celebrada en CEM.



Estas jornadas tienen como objetivo principal acercar a los jóvenes universitarios a las experiencias vividas por empresarios relevantes de nuestra provincia en el comienzo de sus caminos profesionales. Con ello se pretende fomentar el espíritu emprendedor entre los jóvenes y contribuir a orientar su futuro profesional.

En esta quinta edición de Acercando la Empresa a la Universidad, se contó con la participación de distintos ponentes relacionados con el ámbito empresarial malagueño, que desarrollaron seminarios y conferencias en las que se trataron temas relacionados con el fomento de la cultura emprendedora y la creación y gestión de empresas.

Es importante destacar la consolidación de las Jornadas año tras año.

Por otro lado, en colaboración con CEA +empresas y de la Junta de Andalucía, ejecutamos en 2016 el **Programa de Fomento de Vocaciones y el Autoempleo**, con el objetivo de generar motivación y confianza hacia el autoempleo entre los estudiantes.

Los contenidos estaban focalizados a mejorar las aptitudes comunicativas de los participantes con la finalidad de generar confianza suficiente para poder afrontar con éxito una eventual exposición de sus proyectos empresariales ante terceros, ya sean



clientes, entidades financieras, potenciales inversores (micro mecenazgos, business -angels, etc.), o para presentarlos en eventos específicos para emprendedores, ferias, congresos, encuentros, etc.

Así, en el marco de este programa se impartió un seminario bajo el título de “Habilidades Comunicativas a la Hora de Emprender”, con el objetivo de que los participantes practicaran y se les dotara de herramientas para conseguir una mejor formación a la hora de constituir una empresa o bien en la búsqueda de empleo. Esta actividad se realizó en 6 centros con una asistencia total de 150 alumnos.

### PROPORCIONAMOS RECURSOS Y HERRAMIENTAS PARA ATENCIÓN Y ASESORAMIENTO A EMPRENDEDORES

Dirigido a nuestras organizaciones sectoriales y locales, técnicos de creación de empresas, organizamos el curso “Recursos y herramientas para atención y asesoramiento a emprendedores” en colaboración con la Cámara Oficial de Comercio, Industria, Servicios y Navegación de la Provincia de Málaga.

El objetivo era proporcionar a los participantes cierta especialización en materia de apoyo y asesoramiento a emprendedores, con un programa flexible que les permi-



**IZQ** // “Redes Sociales desde Cero”, acción formativa acerca de cómo emprender en la Red.

**DER** // Natalia Sánchez Romero interviene en el I Networking del Club de Emprendedores de Málaga.



**IZQ** // La estrategia digital, indispensable también en el emprendimiento.

**DER** // Un grupo de emprendedores se asesora sobre Protocolo Empresarial 3.0.

El desarrollo del tejido productivo malagueño, objetivo de CEM.



tiera compatibilizarlo con el desarrollo de su actividad diaria en la asociación, por lo que el curso tuvo soporte en una plataforma de e-learning.

La acción formativa se desarrolló desde el punto de vista del técnico que atiende y asesora a los emprendedores, de forma que pudiera dar un soporte útil y poner en valor la capacidad de las organizaciones empresariales en el desarrollo económico de cualquier punto o sector específico de la provincia de Málaga.

En otro orden de cosas, son numerosos los seminarios y jornadas que hemos llevado a cabo a lo largo del año dirigidos a emprendedores. En concreto, junto con CEA +empresas y la Junta de Andalucía, CEM ha desarrollado diferentes sesiones formativas centradas en temáticas esenciales para este colectivo, como marketing, fiscalidad, franquicias, transformación digital, calidad, recursos humanos o nuevas oportunidades de negocio en sectores emergentes, entre otros.

Por último, en colaboración con CEA +empresas, hemos continuado trabajando en nuestro servicio de asesoramiento y apoyo técnico para el desarrollo y consolidación de proyectos empresariales.

Con carácter general, las principales líneas de actuación desarrolladas por este servicio en 2016 han ido orientadas a atender consultas a emprendedores e iniciativas empresariales de reciente creación, así como de empresas ya creadas de cara a ampliar sus líneas de negocio. Principalmente:

- Asesoramiento sobre los distintos trámites para la puesta en marcha de proyectos. Orientación a emprendedores. Facilitar información y formación para potenciar la capacidad del emprendedor en la identificación de una idea de negocio y trabajar para convertirla en una realidad empresarial.

- Asesoramiento para la elaboración de proyectos empresariales. Apoyo técnico para el desarrollo de proyectos de empresa. Ofrecer herramientas, de conocimiento y de gestión, para el desarrollo y puesta en marcha de proyectos empresariales.
- Estudio de la viabilidad de los proyectos empresariales. Apoyo al desarrollo empresarial. Proporcionar acompañamiento a los nuevos empresarios y ofrecer servicios orientados a consolidar y mejorar su competitividad.
- Asesoramiento sobre los distintos trámites administrativos para la puesta en marcha de proyectos.
- Asesoramiento sobre las distintas líneas de financiación existentes.
- Facilitar información sobre la realidad y las necesidades del mundo empresarial andaluz al objeto de que se adquieran conocimientos, aptitudes y habilidades encaminadas a satisfacer dichas necesidades.



**IZQ** // Imagen de la Jornada "Secretos para emprender".

**DER** // Seminario de profesores en el que se analizaron los pasos para fomentar el emprendimiento en el aula.



**IZQ** // Una acción formativa organizada en el marco del Club de Emprendedores de Málaga.

**DER** // La Jornada "Tengo una idea de negocio" se organizó en colaboración con CEA +empresas.

7.

**GENERAR Y MANTENER EL EMPLEO, PRIORIDAD PARA LOS EMPRESARIOS MALAGUEÑOS**

Durante el último ejercicio, podemos destacar el desarrollo, por parte de nuestra Organización, de programas orientados a mejorar la empleabilidad de los malagueños que han obtenido una importante acogida.

Entre ellos es reseñable Transformando Futuro, Programa de Inserción Social para el empleo y la creación de Empresas, organizado por la Fundación CEM, Cultura, Economía y Medio Ambiente, con el apoyo de la Obra Social “La Caixa” y la colaboración de CEM y Caixa Bank.

Los objetivos de este programa, que en 2017 ha comenzado su tercera edición, son potenciar la capacidad de generación de ideas, la cooperación para la solución de problemas y la empleabilidad del colectivo de mayores de 45 años.

El programa contempla tanto la reconversión del perfil profesional para el trabajo por cuenta ajena de los participantes, como para apoyarlos en dar el paso hacia el emprendimiento. Se plantean para ello tanto acciones de asesoramiento directo como acciones grupales y una herramienta específica de apoyo, denominado Plan de Superación Personal, para el autoconocimiento, -detección de oportunidades así como debilidades y fortalezas- para ir definiendo un plan de acción.

La principal innovación respecto a otras acciones existentes es que el programa no consiste únicamente en acciones de orientación y formación, sino que recurriendo al enfoque de los master mindgroup, intenta potenciar de forma progresiva la capacidad de los usuarios para “diseñar su futuro”. Así, se ha ejercitado a los participantes en fundamentos de empresa y desarrollo de unidades estratégicas de negocio, proporcionándoles un conocimiento intensivo pero asequible de todas las áreas de una empresa, negociación, liderazgo, comunicación, gestión de equipos, etc.

Los principales agentes sociales andaluces, reunidos a favor del empleo y la productividad.





Javier González de Lara atiende a los medios de comunicación en el acto de clausura del programa Transformando Futuro.

Por otro lado, se ha contado con mentores y con sesiones prácticas dirigidas por empresarios que han utilizado el método del caso para potenciar las capacidades del grupo.

#### **JORNADAS DE EMPLEABILIDAD: “AVANZANDO HACIA EL EMPLEO: COMO POSICIONARSE EN LA MENTE DE LAS EMPRESAS”**

Ante la demanda de los Centros educativos de dar formación e información de la actual marco laboral, se implementó esta acción en 2016, de cara a acercar a los alumnos la realidad laboral actual, en la que el uso de las redes sociales es fundamental a la hora de la búsqueda de empleo, y en la que potenciar la marca personal se ha convertido en una obligación de cara a buscar una salida profesional con garantías, por supuesto, todo ello unido a la predisposición e iniciativa que se demandan actualmente.

Las materias que se impartieron fueron las siguientes:

- ¿Qué esperan de ti las empresas?
- ¿Cómo posicionar nuestro perfil profesional? Como destacar entre la masa.
- Tengo una entrevista. ¿Cómo superarla?
- Gestionar nuestra marca personal como herramienta de valor.
- Lo que nunca deberías hacer cuando estás buscando empleo.

Estas Jornadas se llevaron a cabo en cinco Centros de la provincia y asistieron más de 300 alumnos.

El resultado de esta actividad formativa fue muy satisfactorio, tanto por la valoración de los Centros donde se impartieron, como por la participación y repercusión que tuvieron en el alumnado. Por ello, se valora la posibilidad de repetir esta actividad en 2017.

Tres participantes de Transformando Futuro comparten su experiencia con aspirantes al programa.



### **PUBLICACIÓN DEL LIBRO “LA DIRECCIÓN DE LOS RECURSOS HUMANOS EN LA PROVINCIA DE MÁLAGA”**

La “Dirección de los Recursos Humanos en la provincia de Málaga” es el nombre elegido para dar forma a esta primera publicación sobre la situación del sector de los recursos humanos en Málaga y provincia con el que se ha pretendido visibilizar y poner en valor los recursos humanos que dan vida a las empresas en la provincia de Málaga.

Este libro constituye una interesante contribución y puesta en valor de la importancia que actualmente tienen los recursos humanos en el contexto empresarial. Un trabajo minucioso y riguroso, sin precedentes en la provincia de Málaga, que pone una vez más de manifiesto el interés de CEM y la Cámara de Comercio por todos aquellos aspectos relacionados con el desarrollo del tejido empresarial, con especial énfasis en la gestión y desarrollo de personas.

Han participado 101 responsables de recursos humanos de empresas malagueñas. En el documento, además de recoger sus datos personales y profesionales, se muestran las buenas prácticas en la materia de gestión de personas que están llevando a cabo en sus respectivas organizaciones así como los principales retos a los que se enfrentan con horizonte en el año 2020.

A través de sus páginas se podrá conocer y poner cara y nombre a esos profesionales que día a día ayudan a posicionar a nuestra provincia en la vanguardia de la economía española gracias a una eficiente gestión del negocio y por extensión a una esmerada labor en la gestión de los recursos humanos, el empleo y el talento.

### **PLAN DE PRIMERA OPORTUNIDAD, UNA PUERTA HACIA EL EMPLEO PARA EGRESADOS UNIVERSITARIOS**

En diciembre de 2016, tras varios meses de trabajo, se firma un convenio por parte de la Diputación de Málaga, CEM, la Universidad de Málaga y la UNED, por el que se

7. GENERAR Y MANTENER EL EMPLEO, PRIORIDAD PARA LOS EMPRESARIOS MALAGUEÑOS



**IZQ //** Grupo de participantes en la edición 2016 de Transformando Futuro.

**DER //** Entrega de diplomas a participantes que han finalizado con éxito el programa Transformando Futuro.



**IZQ //** CEM y Caixa Bank hacen posible el programa Transformando Futuro.

**DER //** La formación, esencial para el empleo.



Presentación del libro La Dirección de los recursos humanos en la provincia de Málaga.

comprometen a desarrollar la iniciativa Primera Oportunidad, un plan que permitirá que jóvenes graduados de la provincia de Málaga puedan acceder al mundo laboral a través de un contrato en prácticas en un período de seis meses a un año.

Este programa, que comenzará a dar sus frutos en 2017, va dirigido a jóvenes egresados -con titulación obtenida en la Universidad de Málaga o la Universidad Nacional de Educación a Distancia (UNED) a través de su centro asociado en Málaga- que no tengan experiencia profesional vinculada a los estudios realizados, con el fin de aumentar su empleabilidad y contribuir, por tanto al fomento del desarrollo económico y social de la provincia.

Por otra parte, serán beneficiarios de las subvenciones de apoyo a dicho Plan los empresarios, autónomos o profesionales que desarrollen su actividad en alguno de los municipios de la provincia de Málaga.

Se trata de un proyecto pionero en España para fomentar la contratación de universitarios.

**IZQ** // Numerosos asistentes participan en esta acción formativa celebrada en CEM.

**DER** // Se presenta el Plan de Primera Oportunidad en la Diputación de Málaga.



**IZQ** // CEM, Diputación de Málaga, Ministerio de Empleo y Seguridad Social, UMA y UNED, unidos por el empleo.

**DER** // Curso de gestión de conflictos en la empresa.







**IZQ** // La presentación del libro la Dirección de los recursos humanos en la provincia de Málaga contó con numerosos asistentes.

**DER** // En esta acción formativa analizamos la resolución de conflictos en las empresas.



**IZQ** // Reunión de trabajo para analizar futuros proyectos.

**DER** // Los participantes del programa Transformando Futuro reciben asesoramiento personalizado y realizan actividades grupales.

## NEGOCIACIÓN COLECTIVA Y MEDIACIÓN, HERRAMIENTAS DE RESOLUCIÓN DE CONFLICTOS

La negociación colectiva y la resolución de conflictos de carácter laboral cobran especial importancia en momentos de recuperación económica, aunque en estas circunstancias el margen de maniobra de las empresas es relativamente estrecho, dadas las dificultades económico-financieras que aún atraviesan.

En estos momentos, la economía española, y por ende la malagueña, no soportarían un elevado índice de conflictividad laboral, puesto que vendría a dificultar la recuperación. Es por ello que los esfuerzos destinados a lograr el entendimiento y la resolución de conflictos por la vía extrajudicial que se venían realizando en años anteriores se convierten ahora en un objetivo inexcusable para CEM como organización.

Los resultados obtenidos en la provincia de Málaga reflejan que, de los expedientes que han tenido tramitación efectiva ante el SERCLA en los primeros once meses del año, un treinta por ciento han concluido con avenencia en el ámbito individual y un cuarenta y ocho por ciento han culminado en acuerdo en el colectivo.

De los expedientes colectivos presentados, 107 fueron de carácter privado y cinco de carácter público. Asimismo, 112 tuvieron una tramitación efectiva, 21 no efectiva y el resto se encontraban en tramitación al finalizar noviembre de 2016.

Respecto a los expedientes individuales, 151 fueron de carácter privado y cuatro de carácter público. Por otro lado, 94 tuvieron una tramitación efectiva, 52 no efectiva y 9 se encontraban en tramitación el 30 de noviembre de 2016.

Los resultados obtenidos reflejan que Málaga ha alcanzado un elevado índice de madurez y eficacia en el tratamiento de la conflictividad laboral. Cabe destacar la labor de los mediadores designados por CEM en nuestra provincia para obtener tan destacados resultados ya que, conforme a los datos aportados, Málaga se sitúa en la media andaluza.

Firma del Convenio de Oficinas y Despachos de Málaga.



Entrega de diplomas a participantes que han finalizado con éxito el programa Transformando Futuro.



8.

## **LA RESPONSABILIDAD SOCIAL EMPRESARIAL (RSE), OBJETIVO Y COMPROMISO PARA CEM**

Hoy, más que nunca, podemos afirmar que las sociedades desarrolladas consideran la promoción del espíritu emprendedor y las iniciativas empresariales como una base del bienestar social y el progreso. Pero este progreso debe estar enmarcado en una filosofía de sostenibilidad y responsabilidad.

### **PROMOVIENDO UNA CULTURA DE LA RSE EN LA PROVINCIA DE MÁLAGA**

En este convencimiento se enmarca el **Foro Provincial de Empresas Socialmente Responsables de la provincia de Málaga**, impulsado por CEM y la Diputación de Málaga.

El objetivo de este Foro es favorecer la proliferación de un tejido productivo responsable, transparente y comprometido con el entorno en sus tres dimensiones: social, económica y medioambiental.

De este modo, funciona integrando a las empresas y convirtiéndolas en protagonistas para motivar y difundir la Responsabilidad Social Empresarial (RSE) como una forma diferente de hacer negocios. A día de hoy, se considera un instrumento participativo para el tejido productivo de la provincia con un valor añadido que lo ha convertido en un proyecto pionero e innovador a nivel nacional e internacional.

La iniciativa, con 37 empresas integrantes en 2016, concentra sus esfuerzos en demostrar que la rentabilidad empresarial y la responsabilidad social empresarial no sólo son compatibles, sino que en momentos como los actuales resulta básico contar con una estrategia definida en este ámbito para seguir siendo competitivos y diferenciarse en el mercado.

El traslado de esa orientación a la sociedad malagueña redonda además en un reconocimiento positivo del papel de la empresa en el desarrollo socioeconómico.

El plan de acción del Foro Provincial de Empresas Socialmente Responsables se diseña en base a un documento guía desarrollado por las empresas integrantes denominado "Retos en RSE para el tejido productivo de la provincia de Málaga". A partir de los 10 retos clasificados por temática: ética, personas, cadena de valor... se proponen mesas de trabajo, actuaciones e indicadores para medir el avance materializado gracias al impulso del Foro.

Málaga es ya un referente andaluz en cuanto a actividad económica, pero creemos que la productividad y el rendimiento debe ser acompañado de un compromi-



Vista general de un concierto organizado por la Fundación CEM.

**IZQ //** Presentación del libro "Reinos de Cristal", de Encarnación Abad, en la sede de CEM.



**DER //** Los Premios Vicente García Martín reconocen la contribución de trabajos académicos al análisis financiero de solvencia empresarial.



**IZQ //** Reunión del Patronato de la Fundación CEM.



**DER //** Actividad grupal en la que se debaten los riesgos psicosociales en el trabajo.



## 8. RESPONSABILIDAD SOCIAL EMPRESARIAL (RSE), OBJETIVO Y COMPROMISO PARA CEM



**IZQ** // La Fundación CEM, Cultura, Economía y Medio Ambiente, comprometida con la difusión de las actividades artísticas en Málaga.

**DER** // Es larga la tradición de conciertos llevados a cabo por CEM en colaboración con la S.I.B. Catedral de Málaga.



**IZQ** // Autoridades y miembros del Coro posan juntos tras el concierto de música sacra celebrado en 2016.

**DER** // CEM apuesta por la cultura y sus manifestaciones artísticas.



“La Agenda RSE Post2015”, Jornada organizada en colaboración con responsables.

so claro con el entorno, convirtiéndose en este contexto la Responsabilidad Social Empresarial en una guía clave, y es precisamente el Foro Provincial de Empresas Socialmente Responsables de Málaga el que pretende unir al empresariado en el convencimiento de avanzar en este ámbito, dando un salto cualitativo, desde ejecutar acciones socialmente responsables a desarrollar una estrategia completa en esta materia, haciendo posible que se adapte a la naturaleza empresarial de España, pymes y micropymes.

El carácter diferenciador de la iniciativa radica en el modelo de la “Coopetición”, cooperar para competir. En este caso se trata de cooperar para dar una proyección y alcance superior a la Responsabilidad Social Empresarial, que incluso fue reconocido con el galardón de mejor iniciativa RSE pyme en el Market Place CSR organizado por Forética en 2014 y en 2015 fue finalista en los premios Corresponsables a nivel internacional entre más de 300 candidaturas.

Dinámica grupal llevada a cabo en el transcurso de una Jornada de PRL.



**IZQ //** Actividades como Fun PRL difunden la cultura preventiva entre empresas y profesionales malagueños.



**DER //** Natalia Sánchez Romero interviene en la presentación de una jornada organizada en colaboración con FREMAP.



## 8. RESPONSABILIDAD SOCIAL EMPRESARIAL (RSE), OBJETIVO Y COMPROMISO PARA CEM



**IZQ** // Vista general de un seminario informativo en materia de PRL celebrado en la sede de CEM.

**DER** // La Prevención de Riesgos Laborales también puede abordarse desde una perspectiva lúdica.



**IZQ** // Javier Bao Lerena, Coord. del Departamento de Relaciones con Organizaciones y Promoción Asociativa, y Natalia Sánchez Romero, Vpdt. Ejecutiva / Secret. General de CEM, en la presentación de PRL 5.0 PRO.

**DER** // Informamos a las empresas malagueñas acerca de las principales novedades en materia de RSE.

### NUESTRO COMPROMISO CON LA RSE

Desde 2011 se viene realizando un ejercicio de reflexión periódico sobre la sostenibilidad de CEM en sus tres dimensiones: social, económica y ambiental. La elaboración del Informe de Sostenibilidad y/o el Informe de Progreso como parte de nuestro compromiso en general con la RSE y en lo concreto con el Pacto de Naciones Unidas se convierte así en una herramienta estratégica para conocer el estado de la organización con cada una de las áreas así como sirve de base para plantear retos que permiten seguir aumentando el compromiso.

Las líneas de actuación y medidas adoptadas son compartidas con los grupos de interés de CEM como ejercicio de transparencia, así como para favorecer la interiorización de ciertos compromisos en materia de RSE, como una forma diferente de hacer empresa que trascienda a nuestra Organización y se convierta en habitual para el conjunto del tejido productivo de la provincia de Málaga. También impulsamos en 2015 nuestro portal de transparencia, visible en la web ([cem-malaga.es](http://cem-malaga.es)).

Este informe contiene indicadores sociales, económicos y ambientales, que complementan la información económica y la memoria de actividades que anualmente se presentan en la Asamblea General de CEM.

## INICIATIVAS EN MATERIA DE PREVENCIÓN DE RIESGOS LABORALES

La percepción de la Prevención de Riesgos Laborales está tradicionalmente vinculada con las obligaciones legales, pero cada día son más los empresarios que amplían esta perspectiva, comprendiendo que una buena gestión en este sentido repercute de manera positiva en la productividad del equipo humano que integra la empresa.

De hecho, podemos afirmar que la gestión preventiva en la práctica supera las exigencias normativas y, en cierta medida, refleja un nuevo avance hacia la responsabilidad social empresarial.

Un proyecto a destacar durante 2016 ha sido el desarrollo de la iniciativa PRL 5.0 PRO, Herramienta de Gamificación para el fomento de la cultura preventiva en la empresa, organizada en colaboración con la Fundación para la Prevención de Riesgos Laborales.

La finalidad de esta acción ha sido desarrollar una metodología práctica para fomentar la gestión preventiva en cualquier empresa a través de la gamificación. En este sentido, se ha desarrollado una herramienta específica de apoyo a la formación en prevención de riesgos laborales, tanto desde el punto de vista de la identificación de riesgos como de su correcta gestión de forma individual y colectiva, abordándose todos los aspectos de la prevención: PRL y seguridad en el trabajo, PRL y ergonomía, PRL y riesgos psicosociales.

Para el desarrollo de la herramienta de gamificación se conformó una comisión técnica de trabajo compuesta por expertos en PRL, especialistas en acciones de formación con nuevas metodologías didácticas e instrumentales, así como de recursos humanos y personas con conocimientos en gamificación y proyectos de sensibilización.

Con la información obtenida de las distintas reuniones se desarrolló con posterioridad un juego denominado PRL 5.0 PRO en dos versiones, una en la que participan los jugadores físicamente y otra versión más avanzada que la anterior, con nuevos desafíos y con la posibilidad de competir con otros equipos.

Este juego se difundió entre las empresas a través de mailing, redes sociales y plataformas web.

Además de la herramienta mencionada, a lo largo de 2016 organizamos distintos talleres de sensibilización y promoción de buenas prácticas en sectores concretos, y fomentamos la familiarización con la gestión preventiva entre las empresas a través de la cuenta de Twitter ([@CEMPRL](#)).



## 8. RESPONSABILIDAD SOCIAL EMPRESARIAL (RSE), OBJETIVO Y COMPROMISO PARA CEM



La comisión de RSE de CEA durante una reunión de trabajo celebrada en Málaga.



**IZQ** // Reunión de RSE celebrada en Málaga.

**DER** // El Foro RSE Málaga debate actuaciones y propuestas de acción.



**IZQ** // Analizamos las obligaciones de autónomos y pymes en la implantación de la PRL en sus empresas.

**DER** // La Fundación CEM estudia próximos proyectos a poner en marcha.



Presentación de la Guía de Declaración Responsable en la sede de CEM.

## 9.

## LA COMUNICACIÓN EN UN ENTORNO GLOBALIZADO

Desde CEM somos conscientes de la importancia de estar junto a nuestros asociados, no sólo proporcionándoles información actualizada acerca de todos aquellos asuntos que puedan resultarles de interés, sino recibiendo una retroalimentación adecuada, que nos permita adaptarnos, también en este ámbito, a las necesidades y demandas del entorno empresarial.

Es por ello que mantenemos diversos canales de comunicación, cada vez más orientados a los medios digitales, entre los que podemos destacar nuestros perfiles de Facebook ([Confederación de Empresarios de Málaga](#)), y Twitter ([@cemmalaga](#)), en continuo crecimiento, además de nuestro canal de YouTube ([Confederación de Empresarios de Málaga](#)).



Javier González de Lara y representantes del PP de Málaga comparecen ante la prensa tras un acto celebrado en CEM.



**IZQ** // Unicaja y CEM colaboran en proyectos de difusión y comunicación pública, como el Día de la Educación Financiera.

**DER** // El Presidente de CEM durante una entrevista concedida a la Agencia EFE.

Además, contamos como herramientas informativas con la página web corporativa de la Organización ([www.cem-malaga.es](http://www.cem-malaga.es)) y con nuestra Plataforma de comunicación ([www.empresariosdemalaga.es](http://www.empresariosdemalaga.es)), escaparate abierto al entorno empresarial malagueño, en la que, de un modo accesible y dinámico, el usuario puede acercarse a las novedades del tejido productivo malagueño, conocer nuestra oferta formativa, etc.

Asimismo, contamos con canales de comunicación específicos, entre los que cabe mencionar:

- La página web y los perfiles de redes sociales del Club de Emprendedores de Málaga en Twitter ([@emprendemlg](https://twitter.com/emprendemlg)), Facebook ([clubdeemprendedoresmalaga](https://www.facebook.com/clubdeemprendedoresmalaga)) y YouTube ([Club de Emprendedores Málaga](https://www.youtube.com/Club de Emprendedores Málaga)).
- Cuenta de Twitter para Prevención de Riesgos Laborales ([@CEMPRL](https://twitter.com/CEMPRL)).
- Gestión de las redes sociales del Foro de Empresas Socialmente Responsables de la provincia de Málaga, desde su página web ([fororsemalaga.es](http://fororsemalaga.es)) y su perfil de LinkedIn ([linkedin.com/in/foro-rse-m](https://www.linkedin.com/in/foro-rse-m)).

**IZQ** // Rueda de prensa con motivo de la presentación del Informe Socioeconómico de la provincia de Málaga y propuestas para la reactivación económica.

**DER** // Son numerosas las comparecencias y apariciones en medios de los máximos representantes de CEM.



**IZQ** // Nuestras actividades son de interés de los medios de comunicación malagueños.

**DER** // El Presidente de CEM y el delegado del Gobierno atienden a los medios de comunicación previamente a presentar una jornada.





Comparecencia pública con motivo de la visita del Ministro de Economía, Industria y Competitividad, Luis de Guindos, a la sede de CEM.



**IZQ** // Natalia Sánchez Romero y Francisco Paniagua son entrevistados por Onda Azul Televisión.



**DER** // El presidente de CEM, junto con otras autoridades malagueñas, asiste a un acto en Málaga.



**IZQ** // Javier González de Lara interviene ante el público y los medios de comunicación en la presentación del libro "Málaga Ciudad Genial".



**DER** // Jornada que analiza las tendencias comunicativas, organizada en colaboración con la Asociación de la Prensa de Málaga.

## 10. CONVENIOS DE COLABORACIÓN

CEM, para beneficio de sus miembros, mantiene convenios de colaboración con las siguientes entidades:

Fundación Victoria.

Euroformac.

MGR Abogados.

Hispacolex Abogados.

CIT Marbella y Apymespa.

KPMG.

First Class Education S.L.

B+Safe (Biometrics & Safety Ibérica S.L.)

Marsan Ingenieros S.L.

AVALUNIÓN reafirma su compromiso con las organizaciones territoriales andaluzas.



IZQ // Convenio suscrito con BMN.

DER // CEM, CIT Marbella y el Ayuntamiento marbellí suscriben un acuerdo de colaboración.





**IZQ** // Convenio CEM MIDAS.

**DER** // Convenio CEM Renting Lumínico.



**IZQ** // Convenio firmado con Ideanto.

**DER** // Convenio suscrito con Intermedia.

ESIC Business School.

Renting Lumínico.

MIDAS (Micruz Costa, S.L).

INTERMEDIA (Asociación Interdisciplinar de Mediación).

Asociación Malagueña de Mediación para la Solución de Conflictos- Solucion@.

Asociación para el Progreso de la Dirección-Zona Sur.

Obra Social La Caixa-Proyecto Incorpora.

Colegio de Agentes Comerciales de Málaga y Provincia (COACMALAGA).

Universidad de Málaga.

Cruz Roja.

Atrilo-Musashi.

Instituto de Estudios Cajasol.

Cámara Franco-Española de Comercio e Industria.

Fundación General de la Universidad de Málaga.

Asistencia Sanitaria Interprovincial de Seguros, S.A. (ASISA).

C.E.S. San José.

CIT Marbella y Ayuntamiento de Marbella.

CENEC, S.A.

Next International Business School, S.A.

Gaona Abogados S.L.P.

Daniel Pastor & Asociados.

IES Miguel Romero Esteo.

ESESA (Escuela Superior de Estudios de Empresa).

Oficina Provincial de Apoyo a las Inversiones (Diputación de Málaga, Universidad de Málaga, CEM, Cámara de Comercio y PTA).

SOLRED.

Adelante, innovación & eficiencia energética.

TOPDigital (Grupo de telecomunicaciones).

Liber Formacion S.L.

Asociación Foro del Mediterráneo Siglo XXI.

IZQ // Marsan Ingenieros  
y CEM acuerdan acciones  
conjuntas.

DER // Convenio Euroformac.



IZQ // Convenio Hispacolex.

DER // Convenio MGR  
Abogados.







**IZQ //** El Presidente de Diputación y el Presidente de CEM se saludan tras la firma del Plan de Primera Oportunidad.

**DER //** Acuerdo de colaboración suscrito con Quality Courses.



Convenio firmado con la Fundación Victoria.

Universidad de Málaga para el desarrollo del proyecto Spin-Off.

CaixaBank.

Avalunión, S.G.R.

Banco Mare Nostrum-CajaGranada.

Unicaja.

Banco Popular.

Microbank (La Caixa).

BBVA.

**11.**

**ORGANIZACIONES Y EMPRESAS  
MIEMBROS DE CEM**

**ASOCIACIONES LOCALES / COMARCALES**

Asociación Centro Histórico de Málaga.

Asociación de Comerciantes y Empresarios de Torre del Mar (ACET-Torre del Mar).

Asociación de Comerciantes y Empresarios de Rincón de la Victoria (ACERV).

Asociación de Comerciantes e Industriales de “El Palo” (ACIPAL).

Asociación de Comerciantes y Empresarios de Torremolinos (ACET).

Asociación de Comerciantes y Empresarios de Torrox (ASECOT).

Asociación de Comerciantes y Empresarios de Velez-Málaga (ACEV).

Asociación de Comerciantes del Nuevo Centro.

Asociación de Empresarios del Guadalhorce (Guadalpyme).

Asociación de Empresarios y Comerciantes de “Cruz de Humilladero”.

Asociación de Empresarios y Profesionales de Marbella (CIT-Marbella).

Asociación de Empresarios y Comerciantes de Periana.

Asociación de Empresarios de Estepona (AEE).

Asociación de Empresarios de Nerja (AEN).

Asociación de Empresarios por Algarrobo.

Asociación de Jóvenes Empresarios y Profesionales de Coin.

Asociación de Comercio e Industrias de Antequera (ACIA).

Asociación de Comerciantes y Empresarios de Benalmádena (ACEB).

Asociación de la Pequeña y Mediana Empresa de Fuengirola-Mijas  
(CEPYME Fuengirola-Mijas).

Asociación de los Pequeños y Medianos Empresarios de las Comarcas de Ronda y  
Campillos (APYMER).

Asociación de la Pequeña y Mediana Empresa de San Pedro Alcántara (APYMESPA).

Asociación de Empresarios y Profesionales de Colmenar “La Colmena” (ASECOL).

**FEDERACIONES / ASOCIACIONES SECTORIALES**

**FEDERACIÓN DE AUTOMOCIÓN (FEDAMA)**

- Asociación Profesional de Talleres de Reparación y Vendedores de Recambios, Accesorios de Automóviles y Elementos de Transporte (APTRA).

- Asociación de Vendedores de Automóviles.
- Nuevos y de Ocasión (AVANO) - Asociación de Vulcanizados de Málaga (AVM).

FEDERACIÓN DE COMERCIO (FECOMA)

- Asociación de Empresarios del Comercio Textil.
- Asociación de Ferreteros de Málaga.
- Asociación de Empresarios Puerto Alameda.
- Asociación de Comerciantes y Profesionales del Casco Antiguo de Marbella.
- Asociación de Comerciantes y Empresarios de Manilva.
- Asociación de Comerciantes y Empresarios de Recambios de Automovil.
- Asociación de Comerciantes del Calzado y Piel.

FEDERACIÓN DE EMPRESAS DEL TRANSPORTE (FETRAMA)

- Asociación Empresarial del Transporte de Viajeros por Carretera de la Costa del Sol (ADIBUSOL).
- Asociación Malagueña de Empresas de Mudanzas (AMEM).
- Asociación Provincial de Transporte de Mercancías Peligrosas de Málaga (AMERPEL).
- Asociación de Empresas Transportista Discrecionales de Málaga (ASETRADISMA).
- Asociación de Transitarios Expeditores Internacionales y Asimilados de Málaga (ATEIA - Málaga).
- Asociación de Empresas de Carga Completa.
- Asociación de Empresas de Carga Fraccionada.
- Asociación Provincial de Transportistas de la Construcción.

FEDERACION AUTÓNOMOS COMERCIANTES Y EMPRESARIOS DE MÁLAGA Y PROVINCIA (FACEMAP)

FEDERACIÓN ANDALUZA DE INSTALADORES DE TELECOMUNICACION (AMITE-FAITEL MÁLAGA)

Asociación de Agencias de Viajes (AEDAV).

Asociación Agraria de Jóvenes Agricultores (ASAJA).

Asociación de Artes Gráficas (ASAGMA).

Asociación Centro Estudios Privados de Málaga (ACEPMA).

Asociación de Centros de Español en Málaga (ACEM).

Asociación de Consignatarios de Buques.

Asociación de Constructores y Promotores (ACP).

Asociación de Empresas de Base Tecnológica (EBTECNOS).

Asociación de Polígonos de Málaga (APOMA).

**IZQ //** Junta Directiva de CEM.

**DER //** Natalia Sánchez Romero interviene en una reunión de Secretarios Generales de Asociaciones miembros de CEM.



**IZQ //** Reunión de trabajo con secretarios generales y gerentes de la Organización.

**DER //** Natalia Sánchez Romero participa en un acto organizado por empresarios en Villanueva del Trabuco.



Asociación de Derivados del Cemento (ADECEMA).

Asociación de Distribuidores de Carburantes y Combustibles de Andalucía (ADCCA).

Asociación de Empresarios de Estaciones de Servicio.

Asociación de Empresas Extractivas de Málaga.

Asociación de Empresarios de Hoteles de la Costa del Sol (AEHCOS).

Asociación de Empresas de Vinos y Alcoholes.

Asociación Empresas de Tecnologías de la Información y Comunicación (ETICOM).

Asociación de Empresarios de Industrias Culturales y Creativas de Málaga (ICCREMA).

Asociación de Empresas Malagueñas de la Confección (AEMCO).

Asociación de Empresarios del Recreativo de Málaga (ERMA).

Asociación de Empresas de Vehículos Alquiler (AESVA).

Asociación de Empresarios de Limpieza.

Asociación de Empresas Comercializadoras de Aguacate (AECA).

Asociación de Hosteleros de Málaga (MAHOS).

Asociación de Jóvenes Empresarios de Málaga (AJE).  
Asociación Malagueña de Empresas de Organizaciones Profesionales de Congresos (OPC).  
Asociación Malagueña de Empresas de Publicidad (AMEP).  
Asociación de Mujeres Empresarias de Málaga (AME).  
Asociación Mujeres Profesionales y Empresarias de Málaga (AMUPEMA).  
Asociación Multisectorial de la Jardinería Andaluza (AMJA).  
Asociación de Profesionales y Empresarios de Oficinas de Farmacia (APROFARMA).  
Asociación Profesional de Físico-Culturismo, Fitness y Afines de Andalucía (APROFIAN).  
Asociación Profesional de Peluqueros de Málaga.  
Asociación Profesional de Industriales.  
Electricistas de Málaga (APIEMA).  
Asociación Provincial de Empresas y Centros de Ocio de la Costa del Sol (APECO).  
Asociación Provincial de Autoescuelas.  
Asociación Provincial de Electrónica (APEMA).  
Asociación Provincial de Panaderos de Málaga (APROPAN).  
Asociación Provincial de Empresas de Asesoramiento y Gestión (AEGA).  
Asociación Provincial de Empresarios de Fontanería (AEFO).  
Asociación Provincial de Empresarios Transportistas y Agencias de Málaga (APETAM).  
Asociación Provincial de Gestores Intermediarios (GIPE).  
Asociación Provincial Intersectorial de Autónomos de Málaga (CEAT Málaga).  
Asociación Provincial de Educación y Gestión (EG).  
Asociación de Residencias Privadas de la Tercera Edad (ARTEMA).  
Asociación de Comerciantes y Empresarios de Alimentación de Málaga (ACOMA).  
Asociación Provincial de Administradores de Loterías.  
Cluster Marítimo Marino Andaluz.

## **EMPRESAS**

Aceites Málaga, S.L.  
Acosol, S.A.  
Adecco, Trabajo Temporal, S.A.  
Aertec Ingeniería y Desarrollos, S.L.  
Agrojardín Estepona, S.L.

Ais Información y Sistemas, S.L. (BE SOFTWARE).  
Almendra del Sur, Sdad. Coop. Andaluza (ALMENSUR).  
Anp Servicio de Prevención Ajeno, S.L.  
Aselex Asesores Legales.  
Asisa (Asistencia Sanitaria Interprovincial de Seguros, S.A.).  
Avalunión, S.G.R.  
Brikensa España S.A.  
Cabra de Luna Abogados S.L.P.  
Caja de Ahorros y Pensiones de Barcelona "La Caixa", Banca Privada.  
Cerna Holding Gestión, S.L.  
Comarch Software Spain, S.L.U.  
Comercial del Sur de Papelería S.A.  
Comunicación e Imagen de Málaga (CIMA).  
Cooperativa Farmacéutica Andaluza-Bida Farma (COFARAN-BIDA FARMA).  
Costasol de Hipermercados, S.L.  
Dirección Estratégica Integral, S.L.L.  
Disofic-Distribuidora Malagueña de Papelería.  
El Corte Inglés, S.A.  
ENDESA-cia. Sevillana de Electricidad.  
E-nergia Eficiencia Energética, S.L.  
Epcos Electronic Components, S.A.  
Esesa (Escuela Superior de Estudios de Empresa).  
Esic, Business & Marketing School.  
Esirtu Comunicación, S.L.  
Eulen Seguridad S.A.  
Famadesa.  
Financiera y Minera.  
Gaona Abogados, S.L.P.  
Globo Empresa Málaga S.L.  
Gómez-Acebo & Pombo.  
Grupo Anher S.L.  
Grupo Autesel.  
Grupo Euroformac.  
Grupo Fissa Málaga G.I.S., S.A.

Grupo Fortes & Rodríguez.  
Grupo Hipernet.  
Grupo Lehmborg.  
Novaschool.  
Grupo Peñarroya.  
Grupo Shiprovisión CO, S.A.  
Gva & Atencia Abogados.  
Hemera Catering, S. L.  
Hermandad Farmacéutica del Mediterráneo (HEFAME).  
Hermanos Sánchez- Lafuente, S.A.  
Hispacolex Servicios Jurídicos S.L.P.  
Hospital Chip (Complejo Hospitalario Integral Privado).  
Hutesa Agroalimentaria S.A.  
Ielco S.L.  
Instituto de Estudios Cajazol.  
Intu Costa del Sol Resort, S.L.  
Inversiones Comerciales Malagueñas, S.L.  
Isoluz Audiovisuales, S.L.  
Kpmg Abogados.  
Leroy Merlin, S.L.  
Limousines Premier S.L.  
Málaga Visión, S.L.  
Marinas del Mediterráneo S.A.  
Marvera, S.A.  
Mercadona S.A.  
Microcad Informática.  
Musashi Asesores Consultores.  
Nerea Arqueología Subacuática S.L.L.  
Noatum Ports, S.L.U.  
Op plus, Operaciones y Servicios, S.A.  
Pastor y Moreno Consultores, S.L.  
Premap Seguridad y Salud.  
Pricewaterhousecoopers Asesores de Negocios, S.L.  
Proinco, Proveedora a la Industria y la Construcción S.A.

RIL Servicios Jurídicos S.C.P.  
Roadmap Excelencia y Responsabilidad, S.L.  
Sdad. Azucarera Larios, S.A. (SALSA).  
Sft Consultores, S.L.  
Standby Consultores de RR.HH.  
Torcal Innovación y Seguridad, S.L.  
Toros del Mediterráneo, S.L.  
Trops.  
Visitas Virtuales, S.C.  
Xanit Hospital Internacional de Benalmadena, S.L.

#### **MIEMBROS ASOCIADOS**

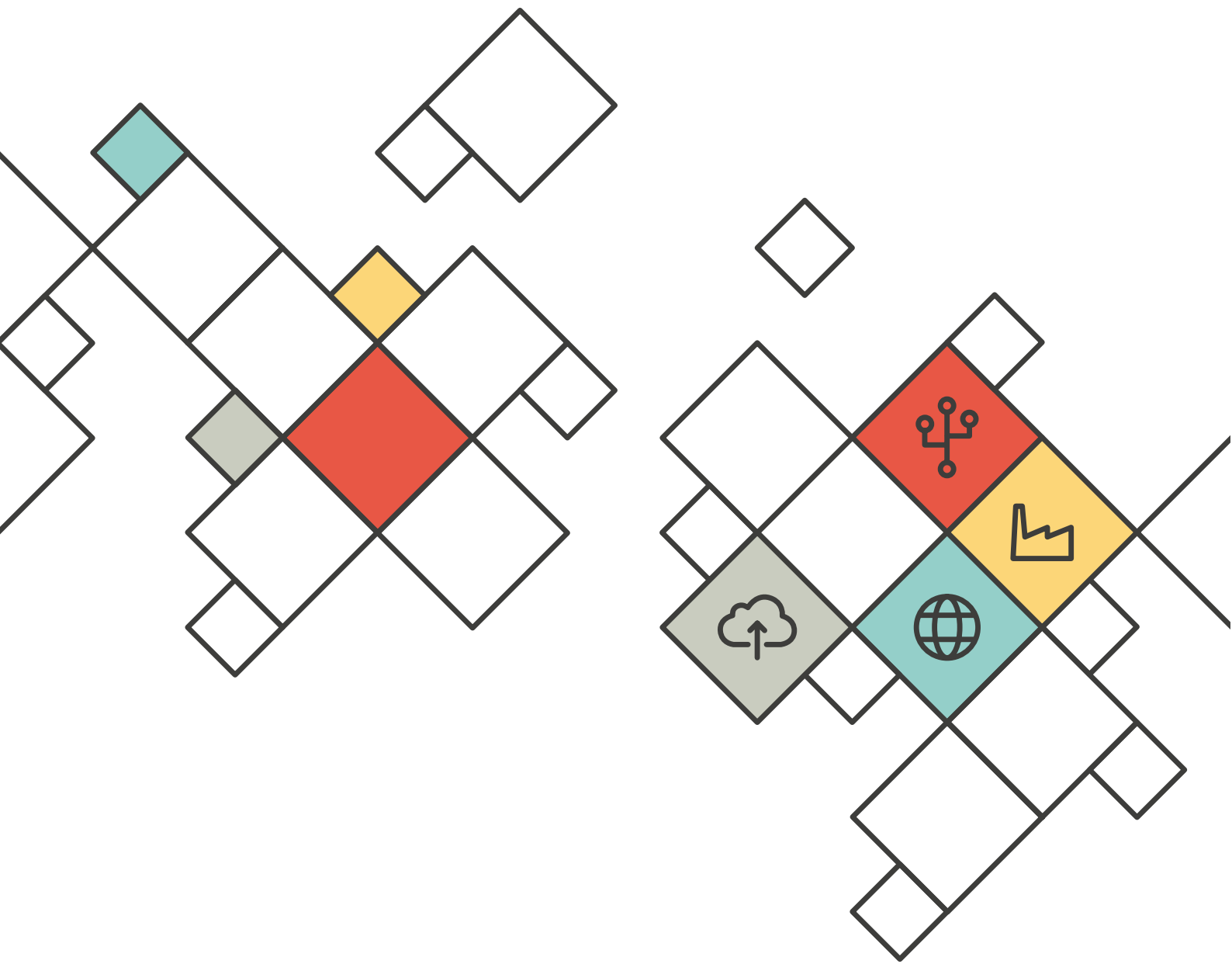
AIA Consultores.  
Al Andalus Travel Agency (Leisure & Marketing Blue Roses, S.L.).  
Alejandro Jiménez Fernández (Ya Emprendo).  
Almansur Business Consulting S.C.A.  
Asociación de Comerciantes y Empresarios de Cómputa (ADECUM).  
Asociación de Empresarios Pintores de Málaga (AEPIMA).  
Asociación de Distribuidores de Alimentos, Bebidas y Suministros de Hostelería (ADISABES).  
Asociación de Empresas de Pulimentación de Málaga (ASEPULMA).  
Asociación de Industriales y Comerciantes de Alhaurín de la Torre (ADICAT).  
Asociación Malagueña de Empresas de Seguridad (AMES).  
Asociación Malagueña de Mediación para la Solución de Conflictos-Solucion@.  
Asociación de Empresarios de Casabermeja (AEC).  
Asociación Empresarial Malagueña de Veterinarios (AEMAVE).  
Asociación Interdisciplinar de Mediación, Intermedia.  
Atrilo, S.L.  
Autocares Mateos S.L.U.  
B+Safe (Biometrics & Safety Ibérica).  
Be-Make-Create, S.L.  
Bypass Comunicación.  
Cabezudo Gestión Documental, S.L.  
Caeta, S.L.



Cloudlan, S.L. (TEKPYME).  
Colegio Oficial de Agentes Comerciales de Málaga y Provincia.  
Cuatrecasas, Gonçalves Pereira Abogados.  
Doctor Watson Comunicación, S.L.  
El Cuartel Creativo, S.L.  
Ernesto Olmedo Fernández, S.L.  
Escuela de Ventas y Capacitación Comercial.  
Hiágora, S.L.U.  
European Marketing Resources, S.L. (EMR Energía).  
F&J Martín Abogados.  
F Morales Mantenimiento Mecánico, S.L.  
Factor Ñ (Ñ de Diseño, S.L.).  
Farma-Química Sur, S.L.  
Fisconteq Asesores, S.L.P.  
Foreign Exchange Solutions S.L. (Ebury).  
Gesvalt Sociedad de Tasación, S.A.  
Gibralfaro Gas, S.L.  
Green Globe Sostenibilidad y Proyectos Ambientales.  
Grow Working, S.L.  
Grupo Arelance, S.L.  
Grupo Temel (Temel D4 Diseño y Publicidad, S.L.).  
Gutiérrez del Álamo & Martos Abogados, S.C.  
Human Resources Consulting Services & Marm.  
Consultores, S.L. (HRCS).  
Ideanto Comunicación, S.L.  
Jesús Gasset (oficinas 10).  
Lambda Soluciones de Gestión, S.L.  
Lemat Abogados y Consultores Málaga, S.L.  
Lluís Montrás Janer.  
Maldon Agencia Digital, S.L.  
MGR Abogados.  
Multiservicios Proserma, S.L.  
Mundo Management, S.A.  
Nestasyst (Julio Casado Soto).

Newmans Consultores, S.L.  
Nordic Innovators Spain S.L.  
Opti Farma Center, S.L.  
Partenón Consultores, S.L.  
Producciones y Espectáculos Rosa, S.L.  
Profesionales del Medioambiente, S.L. (M+C Consultores).  
Proimed Calidad, S.L. (Karismatia).  
Promarketing, S.L.  
Qualitycourses-First Class Education, S.L.  
Quistor Spain, S.L.U.  
Reina Marín, S.L.  
Renting Luminico, S.L.  
Ruiz-Milanes Abogados.  
Soidemer, S.L. (Grupo Topdigital).  
Talento y Empleo, S.L. (Contalento).  
Tekening Group.  
Wellness Telecom.  
Windup Estrategias, S.R.L.  
Xtra Telecom S.A.U. (Masmovil).





CONFEDERACIÓN  
DE EMPRESARIOS  
DE MÁLAGA