

cem

**CONFEDERACIÓN
DE EMPRESARIOS
DE MÁLAGA**

**INFORME SOCIOECONÓMICO
DE LA PROVINCIA DE MÁLAGA
Y PROPUESTAS EMPRESARIALES
PARA LA REACTIVACIÓN ECONÓMICA
2011 - 2012**

Edita

Confederación de Empresarios de Málaga (CEM)

Imprime

Gráficas Urania, S.A.

Tel. 952 33 30 58

Avda. Juan XXIII, nº 35. Málaga

info@graficasurania.es

Depósito Legal

MA 922-2012

Índice

5	I. Análisis socioeconómico
6	1. Análisis coyuntural
11	2. Evolución y perspectivas en la provincia
13	3. Infraestructuras y licitación
20	4. Sectores de actividad:
20	4.1. Agricultura, ganadería y pesca
24	4.2. Construcción
26	4.3. Servicios
33	4.4. Industria
37	II. Creación de empresas y autónomos
44	III. Empleo y contrataciones
54	IV. Propuestas empresariales para la reactivación económica

I. ANÁLISIS SOCIOECONÓMICO

1. ANÁLISIS COYUNTURAL

INTERNACIONAL

En los últimos meses de 2011, la actividad económica mundial se ha ralentizado a consecuencia de varios factores, de los cuales dos son los de mayor peso: de una parte, la profundización de la crisis de la deuda soberana en Europa, con su repercusión en el sistema financiero y de otra, la desaceleración de la economía de EEUU con dudas sobre las políticas que se aplicarán para la contención del déficit público.

Si en 2010 se registró un crecimiento global del 4%, en 2011 la estimación es del 2,8% y para 2012 oscila entre 2,6% y 3,5%.

Continúan las diferencias entre las economías avanzadas y las emergentes. La mayoría de las economías avanzadas han crecido en 2011 por debajo del 2%, con previsión de unas cifras ligeramente más elevadas para 2012. No obstante, para que estas cifras puedan alcanzarse se hacen necesarias:

- La solución de la crisis de la deuda soberana en la zona euro. En los últimos meses se han adoptado medidas como la flexibilización y ampliación del Fondo Europeo de Estabilidad Financiera o la recapitalización de la banca europea. Pero ha de continuarse en el esfuerzo de diseñar y aplicar las medidas necesarias para resolver de manera definitiva el problema.
- Estados Unidos debe encontrar el equilibrio entre el estímulo que necesita su economía y la sostenibilidad de las finanzas públicas.

Las economías emergentes y en desarrollo siguen creciendo, aunque en los últimos meses han ralentizado ese crecimiento, previéndose que en 2012 también reduzcan ligeramente el ritmo. Esta desaceleración se debe a una demanda exterior más débil, consecuencia del menor crecimiento de las economías avanzadas y a la aparición de algunas restricciones de capacidad. Las economías asiáticas, lideradas por China e India, crecerán en 2012 en torno a un 8%. En Latinoamérica la desaceleración en los últimos meses es mayor y se prevé presenten tasas de crecimiento alrededor del 4%, al igual que economías del Norte de África y Oriente Próximo.

Las medidas a adoptar en cuanto a algunas variables merecen especial atención:

- Tipos de interés. Los principales bancos europeos mantendrán los tipos de interés muy bajos para no perjudicar la recuperación económica.
- Tipos de cambio. Se prevé una leve depreciación del euro frente al dólar en 2012, debido al menor crecimiento de Europa (de 1,39€/€ de media en 2011 hasta los 1,32€/€ para 2012).
- Inflación. Se está percibiendo una moderación de los precios que continuará a lo largo del presente año, fruto de la pérdida de dinamismo en el crecimiento mundial. La excepción es el precio del petróleo que se está viendo afectado por las tensiones políticas y sociales en Oriente Medio.

En cualquier caso, para sentar las bases de una recuperación económica estable y sostenida a nivel mundial, se necesita potenciar el equilibrio en dos materias:

- Que la demanda privada tome el relevo a la demanda pública, sobre todo en las economías avanzadas. Desde 2008, todas las economías desarrolladas intentaron compensar la caída de la demanda privada por la pérdida de confianza y la falta de crédito, con aumentos de gasto público. Una vez recuperado el crecimiento, para evitar que las cuentas públicas sean insostenibles, hay que reinvertir el proceso. Se están dando problemas en la recuperación de la demanda privada.
- Que se reduzcan los grandes desequilibrios de las balanzas comerciales. Las economías emergentes con mayores superávits por cuenta corriente deben potenciar la demanda interna, a través de la promoción del consumo privado y el aumento del gasto público.

UNIÓN EUROPEA

La economía de la zona euro ha crecido en torno al 1,4% en 2011. Las previsiones para 2012 apuntan a la contracción de la economía de la zona en un -0,3% y un crecimiento nulo (0%) para el conjunto de la Unión Europea.

La revisión de ambas previsiones a la baja responde a una pérdida de fortaleza del crecimiento a finales de 2011 más intensa de lo previsto, motivada por la ralentización del crecimiento global y por la profundización de la crisis de la deuda soberana en la zona euro. A su vez, las consecuencias de esta crisis se

han dejado notar sobre el sistema financiero, afectando a las condiciones de financiación en toda la periferia europea, así como a la confianza de consumidores, empresarios e inversores de toda la zona.

Se mantiene la dualidad entre centro y periferia, aunque la ralentización del crecimiento tiende a atenuar las diferencias. Los países del centro experimentarán un crecimiento por debajo del 1% (Alemania, Francia, Holanda, Austria) y los de la periferia tendrán un crecimiento en torno al 0% (España, Italia) o negativo (Grecia, Portugal). Los países emergentes de la zona euro (Eslovenia, Eslovaquia y Estonia) ofrecerán las tasas de crecimiento más elevadas, sobre el 2%.

La resolución de la crisis de la deuda es la máxima prioridad política y económica en Europa. Esta situación, que se inició a principios de 2010, se ha mantenido en 2011, acentuándose y continuando activa en 2012, poniendo en tela de juicio la permanencia de algunos países en la zona euro o, incluso, la viabilidad de la propia moneda única como tal.

Confirmado el objetivo del mantenimiento de la moneda, es necesaria la aplicación de políticas a corto plazo para salir de la crisis y estrategias a medio y largo plazo para mejorar el funcionamiento y evitar que se repitan en el futuro los problemas del presente.

El debate actualmente se centra en la búsqueda del equilibrio presupuestario, barajando fórmulas que combinan una fuerte contención del gasto público y subidas impositivas, con la promoción de la actividad económica, a través de la generación de un entorno favorable a la actividad empresarial.

ESPAÑA

En nuestro país, el año 2011 ha culminado con un crecimiento de aproximadamente un 0,7%, en ligera mejoría respecto a la cifra del año anterior. El presente año, 2012, será difícil, con una previsión de decrecimiento de entre el 1,7% y el 2,1%. Esta revisión a la baja obedece a las peores perspectivas sobre el contexto internacional así como a un mayor deterioro de la demanda nacional. En cambio, en 2013, la previsible conjunción de la menor prima de riesgo con el impacto positivo de las reformas estructurales comenzará a reflejarse en una mejora de la actividad y se estima un crecimiento del 0,7%.

Se producirá una caída de la actividad hasta el último trimestre del año, a partir del cual pudiera darse una recuperación gradual que continuaría en 2013. Pero habría que esperar hasta 2014 para observar que la demanda interna comenzara a aportar crecimiento al PIB.

De hecho, en 2012 la demanda interna apenas aportará al crecimiento y la práctica totalidad de lo que se consiga será debido al sector exterior. Dentro de la demanda interna, el consumo de las familias y la inversión de las empresas registrarán leves aumentos que no podrán compensar la caída del consumo público y de la inversión en construcción. Es por ello que el sector exterior se convierte en clave.

En este ejercicio, el gasto de las familias volverá a descender, de forma más intensa que en 2011, con una caída del 1,2% a consecuencia de varios factores:

- La renta disponible de las familias seguirá afectada negativamente por el descenso de

empleo, la elevada tasa de paro y la moderación en el crecimiento de los salarios.

- La menor accesibilidad al crédito, que supondrá una restricción al gasto.
- El deterioro de la confianza y la mayor incertidumbre sobre la evolución de la economía y del mercado laboral.

La inversión en bienes de equipo se contrajo en el último trimestre de 2011 y se espera continúe en retroceso en los próximos meses. Para el conjunto de 2012 se prevé un descenso del 3,2% y se espera que mejore en 2013 cuando pudiera crecer en torno al 1%.

La inversión en construcción seguirá contrayéndose, tanto en su componente residencial como, sobre todo, en el de obra civil. En éste último el recorte en 2012 será más acusado que en 2011, como consecuencia los ajustes presupuestarios para reducir el déficit público. Por los mismos motivos no se espera haya mejoría en 2013.

Por su parte, el sector exterior fue el origen del crecimiento observado en 2011. Las exportaciones aumentaron alrededor del 11% y las importaciones se mantuvieron en niveles similares a los del año anterior. La cuota de participación de los bienes españoles en los mercados mundiales ha crecido a lo largo de todo 2011. Ahora bien, si, tal como se prevé, la economía de la zona euro experimenta en 2012 un débil crecimiento, será de importancia crucial que el sector exportador redoble esfuerzos en mejorar sus cifras en aquellas zonas donde el crecimiento es aún sostenido, es decir, en las economías emergentes. También lo será mantener los niveles de competi-

tividad a través de la contención de márgenes y costes. En 2012 el sector exterior continuará aportando positivamente, no sólo por el dinamismo de las exportaciones, sino por la caída de las importaciones, aunque no podrá compensar la totalidad de la caída de la demanda interna.

La mejor evolución de los precios del petróleo y la debilidad de la demanda mantendrán una tasa de inflación a la baja, que a finales del ejercicio se prevé por debajo del 2%.

Durante 2011 la economía española ha continuado destruyendo empleo y la vuelta a la recesión en 2012 seguirá provocando la caída, que pudiera prolongarse en 2013 pero de manera menos intensa.

La desviación sobre el objetivo del déficit público en 2011 (8,5% del PIB, frente al 6% pactado) hace necesario un fuerte ajuste presupuestario, lo que resulta complicado con una demanda interna tan débil. El Gobierno ha anunciado que el ajuste del déficit en 2012 será de 2,7 puntos hasta alcanzar el -5,8% del PIB, un esfuerzo que recae en mayor medida en las Comunidades Autónomas.

Los principales riesgos al alza o a la baja de nuestra economía vienen del exterior:

- Una ralentización por encima de lo esperado del crecimiento global y de la zona euro en particular reduciría la capacidad del sector exportador de aportar al crecimiento.
- La prolongación de la crisis de la deuda, o su escalada harían aún más difícil la situación financiera de los países de la periferia de la zona.
- Si las primas de riesgo se mantuvieran de forma sostenida en los niveles alcanzados los últimos meses, sería necesario realizar recortes adicionales del gasto público, lo cual tendría un efecto recesivo sobre la economía española.
- A la inversa, la resolución de la crisis de la deuda reduciría el coste de financiación del sector público, permitiría recortes más suaves, y dejaría más margen de maniobra a la política fiscal.

ANDALUCÍA

El PIB andaluz ha experimentado en 2011 un descenso de aproximadamente un 0,2%. Dato que, aunque escaso, ha supuesto mejor cifra que la presentada en 2010 (-0,5%).

La demanda se ha frenado, especialmente a finales de 2011, en todas sus variables salvo las exportaciones. El consumo de los particulares se ha reducido un 0,2% y la inversión empresarial ha decrecido un 6,3%. A su vez, el gasto público se ha recortado en un 1,8%.

Esta caída en la demanda interna se ha visto compensada por el buen comportamiento de la balanza comercial exterior. Se ha registrado un mayor crecimiento de las exportaciones (8,3%) y un descenso de las importaciones (-0,4%), motivado por los mismos factores que han provocado el descenso de la demanda interna.

Por sectores de actividad, la construcción y la industria han perdido peso, mientras que la agricultura y los servicios han incrementado su valor.

En el sector agrario se ha dado un crecimiento del 1,6% respecto a 2010, con un descenso del

empleo del 5%. El descenso en la producción agraria (1,7%) se ha compensado con un incremento (5%) en la producción ganadera.

En el sector industrial ha crecido tan sólo un 0,4%, perdiendo un 2,7% de empleo.

El sector de la construcción ha decrecido un 3,8%, casi la mitad que en 2010. Sin embargo la caída del empleo es mayor, 14,4%.

El sector servicios ha crecido un 0,8%, tasa insuficiente para generar empleo, que ha descendido en un 1,2%. No obstante, en la actividad turística, la recuperación de las visitas de extranjeros ha provocado un incremento en la población ocupada del 2%.

En términos generales, el crecimiento de la población activa, junto a la destrucción de empleo, que se intensificó a finales de 2011, han generado un aumento en el desempleo en Andalucía, alcanzando al cierre del ejercicio, la tasa de 31,23%.

La misma incertidumbre que planea en las previsiones para 2012 y 2013 a nivel europeo y nacional, se da a nivel regional. Tras el débil

crecimiento cosechado en 2011, las previsiones para 2012 apuntan a un retroceso de entre el 2,2% y el 2,6%.

La mayor exposición de Andalucía al sector público ha actuado como estabilizador económico en otras ocasiones, pero ahora con la crisis, las comunidades autónomas son las más afectadas por el ajuste fiscal. Para reducir el déficit (3% en 2011, frente al 1,3% previsto), se debe reducir el gasto improductivo, disminuyendo las ineficiencias.

En 2012 se prevé reducción en el consumo familiar de un 2,7%, en el gasto público de un 6,5% y en la inversión empresarial de un 7,9%.

Por sectores se anticipa un descenso generalizado, incluyendo un menor crecimiento de la actividad turística (0,9%).

Por todo ello se espera que la tasa de paro crezca rondando el 34%.

Como dato positivo, las exportaciones seguirán con su tendencia de crecimiento, diversificando además sus mercados más allá de la zona euro.

2. EVOLUCIÓN Y PERSPECTIVAS EN LA PROVINCIA

En una leve recuperación, Málaga cerró 2011 con un crecimiento del 0,7%, casi cuatro veces el crecimiento andaluz. Este suave impulso de la economía malagueña se basó en el buen año turístico y en la mejora de la balanza comercial. De hecho, Málaga ha sido una de las tres provincias andaluzas en las que se ha dado incremento de la producción.

No obstante las previsiones para 2012, en el actual contexto de recesión, apuntan a un descenso en el PIB malagueño del 1,4%. De nuevo, en la comparativa, Málaga presentaría una menor contracción económica que otras provincias andaluzas.

El importante retroceso de la actividad registrado en los últimos tiempos, se ha dejado notar en el empleo. Según datos de la Encuesta de Población Activa (EPA), en Málaga alcanzamos al final del primer trimestre de 2012 la cifra de 274.900 parados y una tasa de desempleo del 34,61%, por encima de la media andaluza (33,17%) y superando en más de 10 puntos el promedio nacional (24,44%).

En lo que a demanda se refiere, se sigue manteniendo una reducción importante en el crédito, lo que, unido a otros factores ya analizados, produce un efecto directo de bajada en el consumo, que se manifiesta, entre otras variables, en el reducido número de vehículos matriculados en 2011 (21.296), un 21,4% inferior a la del ejercicio anterior. No obstante, Málaga ha sido la provincia en la que menos han bajado las matriculaciones en el conjunto de Andalucía y la segunda en concentrar el mayor volumen de ventas en 2011, con un 23,3% de las matriculaciones registradas en la región.

Un dato a tener en cuenta también es que en 2011 Málaga firmó 15.219 hipotecas, un 33,4% menos que en 2010, por valor de 1.692 millones aproximadamente en su totalidad y con un importe medio de unos 116.216 euros. Una cifra de créditos hipotecarios que decrece por sexto año consecutivo en nuestra provincia, en consonancia con lo que ocurre en el resto del territorio nacional. Esto a su vez coincide con una reducción de la renta media de los malagueños, en caída desde 2009. Lo que unido a otros factores ya expuestos, ha provocado que la tasa de ahorro familiar esté decreciendo.

En lo que atañe a la oferta y los sectores productivos, tal y como se ampliará más adelante, el sector de la construcción continúa registrando un importante ajuste y el turismo también se resiente, aunque registra un incremento en el número de viajeros y en las pernoctaciones, de visitantes nacionales.

El PIB de nuestra provincia creció un 32% entre 2000 y 2007. En 2008, con la entrada de la crisis aún se mantuvo una cifra de crecimiento del 1,5%. Habida cuenta que en 2009 Málaga fue la provincia más castigada desde el punto de vista económico en Andalucía, con el mayor descenso del PIB (4,1%), por los problemas en la construcción y un mal año turístico, en 2010, la caída de un 0,5% puede definirse como suave. En 2011 se experimenta una leve mejoría, con un crecimiento de un 0,7%. Para el año 2012, las previsiones vuelven a ser más pesimistas, anticipando una contracción del PIB de un 1,4%.

TABLA 1. EVOLUCIÓN DEL PIB

PIB	2007	2008	2009	2010	2011	2012(P)
MÁLAGA	4,0	1,5	-4,1	-0,5	0,7	-1,4
ANDALUCÍA	3,8	1,1	-3,5	-0,5	-0,2	-2,2/-2,6
ESPAÑA	3,8	1,2	-3,6	-0,2	0,7	-1,7/-2,1
UNIÓN EUROPEA	2,9	0,9	-4	1,5	1,5	0,0

FUENTES: COMISIÓN EUROPEA, FMI, MINISTERIO DE ECONOMÍA Y CONSEJERÍA DE ECONOMÍA Y HACIENDA

A pesar de lo anterior, hay ciertos datos positivos en el ámbito provincial que merecen destacarse:

- La provincia de Málaga sigue liderando la creación de empresas a nivel andaluz en 2011 e incluso las altas de autónomos en el primer trimestre de 2012.
- De igual modo, Málaga continúa siendo, con diferencia la provincia que más aporta a las arcas tributarias andaluzas; en el cómputo total de 2011, un 25,34% de la recaudación autonómica.
- Por otra parte, Málaga cerró el año 2011 con su balanza comercial en superávit por primera vez en muchos años, fruto tanto del récord de exportaciones que han firmado las empresas locales (1.475 millones de euros, un 9,1% más que en el ejercicio anterior) como del descenso experimentado por las importaciones (1.405 millones, un 6% menos) que revela una drástica caída del consumo interno.

3. INFRAESTRUCTURAS Y LICITACIÓN

El análisis de este apartado tiene una profundidad vital, ya que los avances que cada ejercicio se producen en materia de infraestructuras repercuten de modo directo en el resto de sectores productivos.

Son las infraestructuras las que permiten el transporte de mercancías y viajeros, la conexión y vertebración entre territorios, las que permiten a los ciudadanos gozar de instalaciones sanitarias adecuadas, y las que impulsan el avance del turismo, la construcción, la industria y los servicios.

De ahí la importancia de contar con una red de infraestructuras moderna y bien organizada. En este sentido, Málaga aún se enfrenta a grandes retos.

Ejercicio tras ejercicio, desde CEM se ha manifestado la preocupación por el lento avance de los Planes de Ordenación Urbanos y del Territorio en la provincia, a la vez que se ha reiterado que estos Planes deben tener como principal objetivo configurar infraestructuras que soporten y favorezcan el crecimiento económico y social e incentiven la actividad productiva dentro de su ámbito de actuación, proporcionando un esquema que vele por la protección y mejora de los recursos naturales y permitiendo el crecimiento y diversificación de las ciudades. Más que nunca en esta coyuntura, es importante estar preparados en materia urbanística, a fin de que el planeamiento esté listo para ser desarrollado por la iniciativa privada, empresas e inversores una vez que el mercado se reactive.

Y como compatibilizar el logro de estos objetivos en ocasiones es difícil, se hace necesaria la participación de todos los agentes implicados a lo largo del proceso de elaboración de los planes. Es más, las Administraciones competentes deben asumir compromisos firmes de financiación y ejecución de aquellas actuaciones que sean de su incumbencia.

En momentos de revisión y recortes económicos de todo tipo, debe recordarse que la inversión en infraestructuras es un valor de futuro para toda la sociedad, y que esta inversión es productiva por cuanto se refleja en una mejora del nivel de vida de los ciudadanos y de la competitividad de la economía en el medio y largo plazo. Como desde CEM se ha reiterado en numerosas ocasiones, deben reconsiderarse los ajustes presupuestarios en infraestructuras que se llevan produciendo en los últimos años, y que han supuesto un recorte importante e incluso un freno al desarrollo futuro de nuestro territorio.

Al término de 2011, la provincia de Málaga continuaba a la cola de Andalucía en la adaptación de los PGOU (Planes Generales de Ordenación Urbana) a la norma regional que evita su paralización, si bien se han producido importantes avances. Así, el 30 de agosto de 2011 se publicó en el Boletín Oficial de la Junta de Andalucía (BOJA) la aprobación del PGOU de la capital. De este modo, Málaga se convertía en la cuarta ciudad andaluza de más de 100.000 habitantes -tras Sevilla, Jerez y Marbella- en tener aprobado de forma definitiva su planeamiento urbanístico de acuerdo a la Ley de Ordenación Urbanística de Andalucía (LOUA).

Sin embargo, aún pesan ciertas incertidumbres sobre la planificación urbanística en la provincia y en la Comunidad Autónoma, con la compleja y polémica elaboración del Plan de Ordenación Territorial de Andalucía (POTA), los Planes de Ordenación Territoriales (POT), así como los Planes Generales de Ordenación Urbana en permanente fase de revisión, que han sido objeto en los últimos tiempos de constantes desencuentros políticos entre Administraciones.

En conclusión, debemos reiterar la necesidad de una adecuada coordinación entre Administraciones, en concreto entre la Administración Central del Estado, la Junta de Andalucía y los Ayuntamientos, superando pasadas confrontaciones que tanto han perjudicado a proyectos e inversiones públicas, a fin de que los empresarios y la sociedad civil en su conjunto, visualicen coordinación y lealtad institucional.

INFRAESTRUCTURAS

Para el año 2012 quedan por finalizar o por comenzar una serie de proyectos de infraestructuras cuya ejecución favorecerá el desarrollo económico provincial.

INSTALACIONES HIDRÁULICAS, ABASTECIMIENTO DE AGUA Y SANEAMIENTO INTEGRAL

Un territorio moderno, con una economía dependiente del turismo, debe tener prioritariamente resuelto el abastecimiento de agua, con la calidad y en la cantidad adecuada. A este respecto, se deben hacer notar varios condicionantes en la provincia de Málaga:

Por una parte, 2011 ha tenido un comportamiento irregular en cuanto a precipitaciones. Si en los primeros meses del año los pantanos llegaron a encontrarse llenos hasta el 95% de su capacidad, a finales de 2011 la falta de lluvias hizo que acumularan un total de 517,6 hectómetros cúbicos, una cantidad de agua tan baja que no se registraba desde enero de 2010 (441,7 hectómetros cúbicos).

Por la otra, las obras para reducir la dependencia de los pantanos para suministro de agua en la provincia avanzan con lentitud, existiendo tres grandes asignaturas pendientes en la provincia: las desaladoras, las depuradoras y los trasvases.

Actuaciones pendientes a destacar en materia hidrológica son:

- Recrecimiento de la presa de Río Verde (pantano de la Concepción).
- Construcción presa Río Grande.
- Aprovechamiento de los ríos Ojén y Alaminos.
- Segundo embalse en el río Turón.
- Regulación y aprovechamiento de los ríos Guadiaro y Genal.
- Corrección vertidos salinos río Guadalhorce.

Respecto a las depuradoras, se ha finalizado la construcción de las de Torrox, Alameda, Comares y Villanueva del Rosario, y se prevé que en pocos meses se terminen también las de Cuevas de San Marcos y Villanueva de Algaidas.

Proyectos pendientes son, entre otros:

- La ampliación de la planta de Guadalmanza (Estepona), que se encontraba en obras

para duplicar su capacidad y está paralizada por problemas económicos.

- La depuradora de Nerja, que es el único municipio costero que aún vierte sus aguas al mar sin tratar. El proyecto contempla que esté operativa en 2015.
- La tercera depuradora de Málaga capital, de la que sólo existe actualmente el anteproyecto.
- Ampliación de la estación de tratamiento de aguas potables de La Víbora (Marbella).

Desaladoras en la provincia de Málaga:

- Se encuentran en funcionamiento las plantas desaladoras de Marbella y El Atabal. En 2011 se instalan en la planta de Marbella las nuevas unidades de filtrado y remineralización, tras una inversión de 5,1 millones de euros.
- Está pendiente el inicio de las obras de la desaladora de Mijas, proyecto licitado por 61,7 millones de euros, y que estaba previsto que se comenzase en 2010.

Acerca del Saneamiento Integral, la Unión Europea, en la Directiva Marco del Agua, ha puesto como fecha límite el 1 de enero de 2016 para que se garantice el tratamiento del cien por cien de las aguas fecales, demanda reivindicada por el sector empresarial de la Costa del Sol durante las últimas cuatro décadas.

Como veníamos apuntando, la coyuntura socioeconómica actual hace difícil aventurar que los objetivos marcados por la Administración y reclamados por ciudadanos y empresarios se alcancen en las fechas previstas.

INFRAESTRUCTURAS FERROVIARIAS

En 2011 la Comisión Europea (CE) incluye a los corredores ferroviarios españoles mediterráneo, atlántico y central en su red de infraestructuras de transporte prioritarias con cofinanciación comunitaria para el período 2014-2020.

En un primer momento, el Corredor Mediterráneo –que unirá con Francia los principales puertos mediterráneos desde Algeciras (Cádiz) hasta la frontera francesa en Portbou (Girona)–, contemplaba que la conexión entre Almería y Algeciras se ejecutara por el interior, vía Granada y Sevilla, y no por la costa malagueña.

Tras una rectificación, el proyecto mantenía el trazado interior e incorporaba el recorrido litoral, uniendo Almería, Motril, Málaga y Algeciras. La inclusión del trazado litoral implicaría que toda la costa malagueña quedara conectada por tren con una línea de alta velocidad que iría hasta Barcelona y conectaría con Francia. Además, se aseguraba la conexión del puerto y el aeropuerto con la red europea de ferrocarriles para mercancías y pasajeros.

Finalmente, el Consejo de Ministros de Transporte de la Unión Europea dictaminó el 22 de marzo de 2012 apoyar el Corredor Mediterráneo a su paso por Antequera, pero rechazó el eje costero. Málaga queda, así, fuera del trazado litoral previsto.

Actuaciones pendientes:

- Modernización y electrificación de la línea Algeciras-Bobadilla.
- Impulso del proyecto de un centro multimodal en Bobadilla que actúe de puerto seco,

con apoyo en los puertos marítimos de Algeciras y Málaga y en la red de carreteras.

- Tren litoral. En noviembre de 2011 se firma un protocolo entre el Ministerio de Fomento y la Junta de Andalucía para unir Málaga y Estepona mediante una línea de alta velocidad. El coste estimado son 5.000 millones de euros.
- Soterramiento de las vías del tren del puerto.
- Conexión del aeropuerto de Málaga con la estación de AVE. Propuesta rechazada por la UE, al igual que el eje costero del corredor mediterráneo.
- Anillo ferroviario. Se trata de un centro de pruebas ferroviario que el Ministerio de Fomento, a través del Administrador de Infraestructuras Ferroviarias (ADIF), proyecta construir en la zona de Antequera. Comprende, además, la dotación de un edificio en el Parque Tecnológico de Andalucía para instalar un centro de investigación, y se ha creado un clúster de empresas dedicadas a la innovación y al estudio de avances en materia ferroviaria, cuyas pruebas se realizarían más tarde en el Anillo, cuya entrada en servicio se prevé para 2015. Sin embargo, y dada la oposición de algunos colectivos sociales a la construcción de esta infraestructura, el futuro del circuito de pruebas es aún incierto.

INFRAESTRUCTURAS VIARIAS

En 2011 se han producido avances en este apartado, como la inauguración de dos tramos de la

hiperronda, la ampliación de la Ronda Este y la apertura de la autopista de Las Pedrizas.

Sin embargo, numerosas demandas ciudadanas y empresariales respecto a infraestructuras viarias están aún por solucionarse, como:

- Finalización de la autovía del Mediterráneo: Nerja-Motril-Adra, que permitiría unir eficazmente las provincias de Almería y Málaga. En ejecución.
- Autovía del Guadalhorce hasta Osuna.
- Vía Alcalá la Real-Zafarraya-Vélez Málaga.
- Conexión Autovía del Mediterráneo con Paseo Marítimo de Poniente.
- Carretera Arco Vélez-Marbella y accesos a la Costa del Sol (Ronda-Gaucín-Manilva).
- Finalización de las obras de soterramiento en San Pedro de Alcántara (Marbella).

AEROPUERTO

El aeropuerto de Málaga- Costa del Sol es uno de los principales dinamizadores de la economía regional, y se considera un elemento clave para el desarrollo económico de Andalucía, ya que se trata del principal punto de entrada aéreo de la Comunidad Autónoma. Destacan especialmente los efectos que su actividad tiene sobre las ramas de los servicios, principalmente transportes, comercio, hostelería y servicios empresariales.

Entre 2004 y 2013, AENA prevé que su inversión ascenderá a 1.775 millones de euros en esta infraestructura, correspondiendo 658,09

millones de euros al periodo comprendido entre 2010 y 2013.

Las previsiones respecto a número de pasajeros para 2013 indican que se superará la cota máxima que marcó 2007 (13.590.803 pasajeros). La evolución prevista por este organismo para los próximos cuatro años es de un crecimiento medio anual del 3,6 por ciento, que supone que en 2014 se triplicará el número de pasajeros de 1990.

De lo anterior se deriva que el aeropuerto de Málaga juegue un papel clave en el desarrollo turístico de Andalucía y en la consolidación de la economía malagueña. Las actuaciones pendientes son:

- Accesos norte (a través de la nueva ronda de circunvalación Oeste) y sur (A7), cuya finalización se prevé para 2012.
- Está previsto que en 2012 entre también en servicio la segunda pista del aeropuerto de Málaga. El Ministerio de Fomento ha invertido cerca de 370 millones de euros en esta infraestructura, que se sumará a la nueva terminal de carga y a la T3 ya inauguradas. La nueva pista permitirá duplicar la capacidad del aeropuerto y asegurar su crecimiento en el futuro.
- Nueva central eléctrica.

PUERTOS DE LA PROVINCIA DE MÁLAGA

El “Plan Especial de Ampliación del Puerto de Málaga”, por su función turístico-recreativa y su integración en el Centro Histórico de la ciudad, está generando sinergias positivas para Málaga. El Palmeral de las Sorpresas y

la zona comercial y de ocio Muelle Uno se abrieron al público en 2011, y se ha licitado el concurso para la construcción y explotación, mediante concesión administrativa, de los edificios para oficinas de la avenida Manuel Agustín Heredia.

También se ha abierto el nuevo acceso a la zona de levante del puerto, consistente en cuatro viales, aceras y zonas ajardinadas que unen la Farola con las Terminales A y B, y que se denomina Paseo de Levante.

Por otra parte, destaca en este ejercicio la reciente licitación del puerto de la Bajadilla, en Marbella.

ACTUACIONES DE REVITALIZACIÓN URBANA EN LA CAPITAL

1. Obras del Metro de Málaga. La circulación de los trenes en pruebas estaba prevista para el segundo semestre de 2011. Sin embargo, por dificultades presupuestarias, se pospone la inauguración a febrero de 2013.
2. Proyecto de aprovechamiento del cauce del Río Guadalmedina. Se plantea que en julio de 2012 se decida cuál será la iniciativa a adoptar, que será seleccionada mediante un concurso de ideas y avalada por una comisión técnica de la Fundación CIEDES, de cuyo Patronato forma parte CEM.
3. Plan de recuperación del Centro Histórico.
 - Ordenación urbanística y arquitectónica.
 - Promoción turística-cultural y actividades que lo revitalicen.

- Impulso del Museo de Bellas Artes, entre otros.
 - Incrementar el Plan Municipal de Aparcamientos.
 - Puerto deportivo de Málaga.
 - Soho, barrio de las Artes.
 - Rehabilitación del entorno del museo Picasso y otras zonas del casco histórico.
4. Estación María Zambrano.
- Nuevas funciones AVE: líneas, paradas intermedias.
 - Soterramiento vías y ejecución del bulvar. Se coloca la primera piedra el 28 de diciembre de 2011, y se estima una duración aproximada de las obras de 23 meses.
 - Nueva ordenación y nuevo viario.
5. Accesos urbanos.
- Conexiones entre barrios.
 - Mejor articulación entre la ciudad y las rondas.
 - Paseo Marítimo de Poniente y acceso al puerto.
6. Equipamiento. Entre otras actuaciones, merecen destacarse las siguientes:
- Ampliación zona universitaria en el Campus de Teatinos.
 - Auditorio de Málaga.

ADECUACIÓN DE POLÍGONOS Y PARQUES INDUSTRIALES Y EMPRESARIALES DE LA PROVINCIA DE MÁLAGA

La planificación del suelo industrial sigue siendo una asignatura pendiente, no sólo en nuestra provincia, sino en todo el territorio andaluz. Dentro del conjunto de infraestructuras

y equipamientos necesarios, la disponibilidad de suelo industrial bien comunicado y a bajo precio supone una de las claves para el asentamiento de empresas y por tanto, para la creación de puestos de trabajo.

Por ello, la realización de una adecuada planificación de las infraestructuras de las zonas industriales, así como el incremento y mejora de las dotaciones de suelo para esta actividad, deben ser uno de los objetivos prioritarios entre todos los agentes económicos y sociales, en estrecha colaboración con las administraciones competentes.

Se hace necesario actuar de forma global en todo el proceso de mejora de dotación de infraestructuras en los polígonos industriales y los parques empresariales de nuestra provincia: accesos, mejora de las comunicaciones, seguridad ciudadana, aparcamientos, alumbrado y otros servicios complementarios con las actividades que allí se desarrollen.

En concreto, la Asociación de Polígonos y Parques Industriales y Empresariales de Málaga (APOMA), incluye entre sus demandas la adecuación de la señalética en estos recintos, la recepción de los mismos por parte del Ayuntamiento, y una serie de mejoras orientadas a favorecer la actividad empresarial e industrial que en ello se lleva a cabo.

LICITACIÓN

El nivel de inversión en obra civil en Andalucía ha disminuido drásticamente en el último periodo. De 2010 a 2011, el Estado ha pasado de contratar 928,14 millones de euros a 641,49. La Junta de Andalucía ha bajado de 888,75 a 537,62 millones de euros.

Las obras licitadas por parte de las distintas administraciones públicas en Andalucía durante 2011 alcanzaron los 1.812,58 millones de euros, una partida sensiblemente inferior a la de 2010, cuando la licitación alcanzó los 3.275,90 millones. En el último ejercicio.

Por otra parte, en la tabla 2, podemos apreciar la evolución del número de licitaciones en la provincia durante el periodo 2010-2011, procedentes de las tres Administraciones. La licitación pública ha caído un 55,64% en la provincia de Málaga en 2011.

GRÁFICO 1. LICITACIONES PÚBLICAS EN LA PROVINCIA DE MÁLAGA POR ADMINISTRACIONES

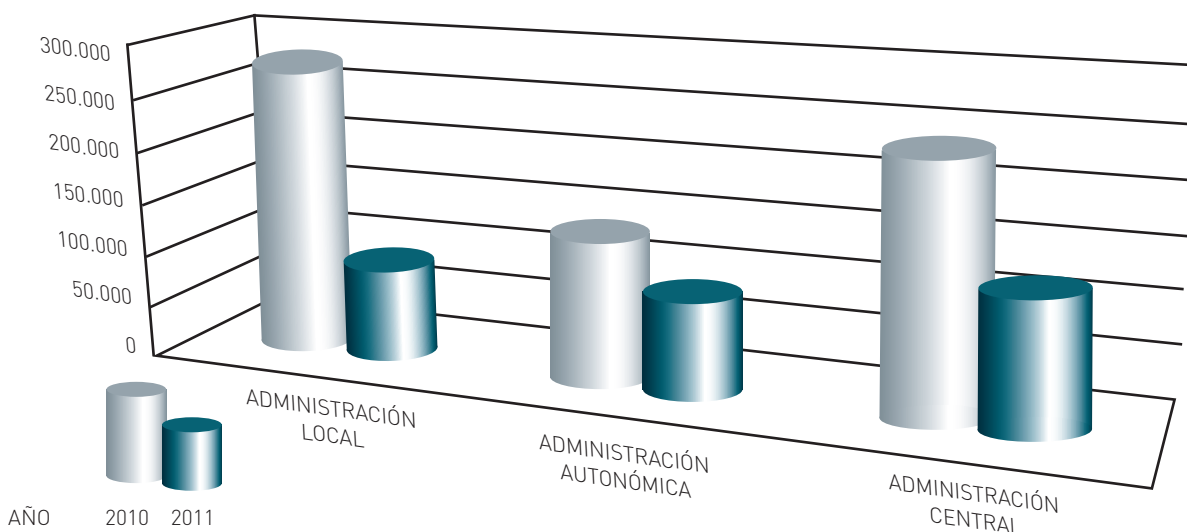


TABLA 2. EVOLUCIÓN DEL NÚMERO DE LICITACIONES EN LA PROVINCIA DURANTE EL PERIODO 2010-2011

LICITACIONES	AÑO 2010	AÑO 2011	% DISMINUCIÓN
ADMINISTRACIÓN LOCAL	277.397	89.657	-67,6
ADMINISTRACIÓN AUTONÓMICA	141.132	84.008	-40,47
ADMINISTRACIÓN CENTRAL	239.761	118.380	-50,6
TOTAL	658.290	292.045	-55,64

ELABORACIÓN PROPIA

4. SECTORES DE ACTIVIDAD

4.1. AGRICULTURA, GANADERÍA Y PESCA

BALANCE GENERAL DEL SECTOR AGRÍCOLA

El año 2011 para el sector agrario malagueño vino marcado por dos problemáticas encontradas. Por un lado, una situación climatológicamente compleja, dado que en el primer semestre de 2011 se han producido lluvias beneficiosas para los cultivos del campo malagueño, sucedidas al final de año por un cambio de tendencia que augura dificultades por la escasez de lluvias, problema que persiste en los primeros meses de 2012. Por otro lado, una variable ne-

gativa referente al precio de los productos, que se han incrementado, lo que ha originado un aumento en los precios de producción.

La realidad descrita en las líneas anteriores, traducida en cifras, demuestra lo siguiente: la facturación total agrícola en 2011 ha sido de 471,7 millones de euros, un 12% menos que al año anterior. Y la facturación total agraria (agrícola + ganadera) ha sido de 625,4 millones de euros, es decir, 56,4 millones de euros menos que el año anterior, lo que supone una caída general del sector del 8,27%.

TABLA 3. PRODUCCIÓN FINAL AGRARIA 2011

	AÑO 2010 MILLONES EUROS	AÑO 2011 MILLONES EUROS	VARIACIÓN %
PRODUCCIÓN FINAL AGRÍCOLA	535,35	471,70	-11,89
PRODUCCIÓN FINAL GANADERA	146,48	153,70	4,93
PRODUCCIÓN FINAL AGRARIA	681,83	625,40	8,27

FUENTE: ASAJA MÁLAGA

Por sectores agrícolas, podemos hablar de serias dificultades para el olivar, frutas y hortalizas y cítricos. El olivar ha descendido su facturación en un 28%, pasando de 152,4 millones en 2010 a 109,8 en 2011. Se pierden así 43 millones de euros, porque los precios no remontan ni con el almacenamiento privado.

En cuanto a frutas y hortalizas, el problema se deriva principalmente de la crisis de la E. Coli –“crisis del pepino”-, que provocó la pérdida de más de 37 millones de euros. Otro caso polémico para el sector agrario es el relativo al tomate, por los acuerdos con Marruecos. De más

de cien millones de facturación se ha pasado a 33 millones de euros.

Los cítricos no han tenido una mejor situación, especialmente por los bajos precios que se han impuesto para estos productos. Por ejemplo, el limón malagueño pasó de facturar 23 millones de euros en 2010 a 11,4 millones en 2011.

El aguacate vuelve a ser un año más la tabla de salvación de la agricultura malagueña. Se trata de un producto estrella que este año ha tenido una producción récord -52.000 toneladas frente a las 40.000 del año pasado- gracias,

fundamentalmente, a las lluvias de los dos últimos años. Esto ha supuesto que la facturación total aumente hasta los 65 millones de euros, 15 millones más que en 2010.

Otro repunte llamativo lo encontramos en los cultivos herbáceos, que han experimentado un espectacular crecimiento del 72%. Estos cultivos han supuesto una facturación de 45,6 millones de euros, 19,2 millones más que en

2010, porque la producción también se ha visto gratamente beneficiada por las condiciones climatológicas.

En conclusión, a pesar del comportamiento diferencial de los distintos tipos de cultivos existentes en el campo malagueño, se hace necesaria la adopción de medidas que permitan conservar a Málaga una despensa autóctona de productos agrícolas variada y de calidad.

TABLA 4. AGRICULTURA 2011

OLIVAR

CULTIVO	SUPERFICIE (HA.)	PRODUCCIÓN (TM.)	PRECIOS €/KG.	FACTURACIÓN MILL. €	RESPECTO A 2010
ACEITE		54.000	1,68	90,72	-32%
ACEITUNA DE MESA		54.500	0,35	19,08	-1%
TOTAL	120.000	108.500		109,80	-27,99%

HORTÍCOLAS

CULTIVO	SUPERFICIE (HA.)	PRODUCCIÓN (TM.)	PRECIOS €/KG.	FACTURACIÓN MILL. €	RESPECTO A 2010
ESPÁRRAGO	210	1.400	1,30	1,82	-22%
COL	210	7.350	0,19	1,40	-10%
LECHUGA	500	15.200	0,75	11,40	0%
SANDÍA	200	5.600	0,14	0,78	-38%
MELÓN	650	14.000	0,18	2,52	-19%
CALABACÍN	200	9.700	0,44	4,27	-30%
PEPINO	230	13.800	0,46	6,35	5%
BERENJENA	210	8.000	0,63	5,04	-40%
TOMATE	1.600	64.000	0,52	33,28	-32%
PIMIENTO	600	26.400	0,98	25,87	-21%
ALCACHOFA	600	11.000	1,08	11,88	55%
COLIFLOR	190	5.070	0,36	1,83	-28%
AJO	850	9.000	0,96	8,64	5%
CEBOLLA	800	20.500	0,25	5,13	-47%
ZANAHORIA	80	2.000	0,52	1,04	-2%
JUDÍAS VERDES	1.500	21.000	1,88	39,48	-1%
GUISANTES VERDES	170	1.150	2,18	2,51	18%
HABAS VERDES	1.500	16.000	1,15	18,40	0%
TOTAL	10.300	251.170		181,63	-13,88%

TUBERCULOS

PATATA	1.200	32.000	0,30	9,60	-45%
BATATA	80	2.500	0,53	1,33	36%
TOTAL	1.280	34.500		10,93	-40,86%
TOTAL (HORTIC.+TUBERC.)	11.580	285.670		192,55	-16,05%

SUBTROPICALES

CULTIVO	SUPERFICIE (HA.)	PRODUCCIÓN (TM.)	PRECIOS €/KG.	FACTURACIÓN MILL. €	RESPECTO A 2010
AGUACATE	6.000	52.000	1,25	65,00	29%
CHIRIMOYO	150	3.200	1,10	3,52	-4%
MANGO	2.800	8.000	1,20	9,60	-27%
NÍSPERO	350	2.000	0,90	1,80	-24%
TOTAL	9.300	65.200		79,92	14,86%

CÍTRICOS

CULTIVO	SUPERFICIE (HA.)	PRODUCCIÓN (TM.)	PRECIOS €/KG.	FACTURACIÓN MILL. €	RESPECTO A 2010
NARANJA	4.112	74.000	0,18	13,32	-7%
MANDARINA	1.700	26.000	0,20	5,20	18%
LIMÓN	4.134	82.000	0,14	11,48	-50%
TOTAL	9.946	182.000		30,00	-28,23%

FRUTOS SECOS

CULTIVO	SUPERFICIE (HA.)	PRODUCCIÓN (TM.)	PRECIOS €/KG.	FACTURACIÓN MILL. €	RESPECTO A 2010
ALMENDRO	20.000	3.100	0,54	1,67	41%
CASTAÑA	4.600	2.500	1,64	4,10	-25%
TOTAL	24.600	5.600		5,77	-13,15%

FUENTE: ASAJA-MÁLAGA

BALANCE GENERAL DEL SECTOR GANADERO

En cuanto a la ganadería malagueña, en 2011 se observa un pequeño repunte del 4,9%, pero este dato puede llevar a engaño: la comparativa se hace con un año 2010 especialmente negativo, lo que nos invita a ser cautelosos con la interpretación positiva.

Aún así, durante este ejercicio existen dos sectores que atraviesan serias dificultades, tanto que algunos análisis pronostican su desaparición a medio plazo en Málaga: la leche de vacuno y el porcino ibérico. La leche de vacuno ha pasado de facturar 12 millones de euros a

los 2,8 millones de euros del año 2011. Y el porcino ibérico se está quedando como una explotación residual que en Málaga apenas factura un millón y medio de euros.

La situación actual de la ganadería malagueña se debe a la conjunción de dos factores: los bajos precios que los ganaderos reciben por sus productos y los altos costes que pagan por los piensos. La rentabilidad de las explotaciones es cada vez menor, con precios de hace más de diez años y unos costes de producción elevados.

TABLA 5. GANADERÍA 2011

ESPECIE	CABAÑA	PRODUCCIÓN	PRECIOS	FACTURACIÓN MILL. €	RESPECTO A 2010
VACUNO LECHE	1.573	9.000.000 litros	0,32 €/litro	288	-36,00%
VACUNO CARNE	3.850	2.013.446 kg.	1,98/2,75 €/kg.	4,83	11,29%
OVINO	143.000	128.700 corderos (16kg/cabeza)	3,08 €/kg.	6,34	24,31%
CAPRINO	218.000	236.000 chivos (9kg/cabeza)	5,00 €/kg.	10,62	19,59%
		67.000.000 litros	0,46 €/litro	30,82	2,73%
PORCINOBLANCO	15.000	315.000 (100 kg/cabeza)	1,28€/kg.	40,51	16,78%
PORCINO IBÉRICO	2.700	35.100 (20-42 kg/cabeza)	0,80/1,40 €/kg.	1,69	-25,55%
AVICULTURA		5.900.000 (1,7 kg/cabeza)	1,04 €/kg.	10,43	27,51%
		60.000.000 doc.	0,74 €/doc.	44,40	-4,76%
CUNICULTURA	1.800	120 kg/cab. año	1,54 €/kg.	0,33	-17,50%
EQUINO				0,85	-43,33%
TOTAL				153,70	4,93%

	2010 MILL. €	2011 MILL. €	VAR. %
PRODUCCIÓN FINAL GANADERA	146,48	153,70	4,93%

FUENTE: ASAJA-MÁLAGA

BALANCE DEL SECTOR PESQUERO MALAGUEÑO

La producción pesquera subastada en las lonjas de Málaga, registrada en el 2011, conlleva un incremento de casi el 16% de la facturación respecto al 2010. Las lonjas de Málaga son, junto a las de Granada, las que más han elevado este año su valor comercializador en toda la costa andaluza. Las ventas se han traducido en más de 13,6 millones de euros para los pescadores malagueños.

Las expectativas para el 2012 en el sector pesquero malagueño son optimistas, ya que durante el primer trimestre de este año ha habido un incremento del 7% respecto al mismo periodo de 2011, lo que se traduce en un valor comercial de 7,8 millones de euros.

En otro orden de cosas, debemos destacar el emergente mercado de la industria acuícola en Málaga, provincia donde el pasado año se alcanzó una producción total de 1.165 toneladas y se superaron los cinco millones de euros en cuanto a facturación. Este importe es superior al contabilizado en 2010, cuando el valor de la producción fue de 4,73 millones de euros.

Finalmente, y a pesar de que en los últimos años el sector ha ido desarrollándose, aún tiene que seguir avanzando, sobre todo, hacia una línea sostenible, consiguiendo, a su vez, ser complementario y compatible con la actividad pesquera tradicional y diversificando los sistemas productivos y de especies.

4.2. CONSTRUCCIÓN

La construcción, junto al turismo, ha sido uno de los puntales económicos de nuestra provincia, pero cuatro años de caída libre han hecho que dicho sector se resienta, y actualmente no se atisba cuándo remontará el vuelo. Las expectativas no son muy buenas para el 2012 ni tampoco para el medio plazo. Aún así, se están encauzando esfuerzos que permitan salvar el sector y mantener la cifra de negocio y el empleo directo e indirecto generado, que actualmente concentra el más alto porcentaje de los totales de la población desempleada.

Analizando el sector de la construcción en la provincia de Málaga en el año 2011, debemos decir que ha continuado el descenso en el número de viviendas visadas, pasando de las 2.362 en el año 2010 a las 1.186 en el 2011, y cayendo casi un 50%. Se trata del peor dato desde 1960, poniendo así fin a toda una década prodigiosa para un sector que llegó a proyectar 45.660 viviendas en 2006, y mantuvo los 40.000 visados durante el periodo 2000-2005.

Este descenso se explica, fundamentalmente, porque en estos momentos se calcula que tenemos un stock de más de 15.000 viviendas en Málaga (que podría quedar reducido a unas 5.000 o 6.000 a finales de este 2012), lo que daría pie a que el sector se planteara volver a proyectar nuevas viviendas.

Debemos tener en cuenta además que una bajada del stock no significa que las ventas hayan repuntado, sino que lo que se vende sale de ese excedente, dado que es muy poca la vivienda nueva que sale al mercado. De hecho, en 2011 se han terminado en Málaga sólo 3.321 viviendas, un 60% menos que el año anterior.

De esas 1.186 viviendas visadas, 786 lo eran de renta libre, y 400 (un 33%) eran de protección oficial (VPO), un 14% menos que en 2010, de las cuales 338 se concentraron en la capital, el resto se distribuyeron en Vélez Málaga, Marbella y Mijas, según datos del Colegio Oficial de Arquitectos de Málaga.

Las principales caídas en las cifras de viviendas visadas siguen registrándose tanto en la costa oriental como en la occidental con descensos en torno al 75%. En Marbella es del 77%, con solo 76 casas visadas en todo 2011. También destacan los casos de Benalmádena (13), Fuenigrola (10) y Mijas (25), aunque el más significativo es el de Manilva, con un balance de cero viviendas. Solo 10 se autorizaron para Rincón de la Victoria y 4 para Torrox. En el interior, el retroceso es del 44%.

La capital escapa a esta tendencia, con una caída del 14% gracias a las 338 viviendas de protección oficial que se han aprobado en 2011, casi el 70% del total. Y es que la VPO sigue teniendo un papel relevante en el menegado cómputo de los visados, con 400 viviendas del total de 1.186.

Respecto a operaciones de compra-venta, la provincia cerró el último trimestre del año 2011 con un descenso del 23% respecto al 2010, con un total de 17.377 transacciones, de las cuales 12.491 correspondieron a inmuebles de segunda mano, frente a las 4.886 contabilizadas de vivienda nueva.

Según datos del Ministerio de Fomento, el número de viviendas compradas por extranjeros aumentó un 15,4 por ciento hasta las 1.663 operaciones. En Andalucía se siguió una tendencia al alza muy similar: el número de vi-

viviendas compradas por extranjeros residentes este pasado año aumentó un 11,4% en el conjunto de 2011, pasando de las 5.258 transacciones realizadas en 2010 a las 5.858 operaciones realizadas en este pasado año.

De las 5.858 transacciones realizadas por este segmento de la población en el conjunto de 2011, 5.717 eran viviendas libres, un 11,11% más que en 2010; y 141 fueron viviendas protegidas, un 24,7% más que en 2010.

Por provincias, destacan dos sobre las demás en el incremento en las transacciones, especialmente en Jaén, con un aumento del 30% hasta 91 transacciones; y Málaga, la provincia con mayor número de operaciones en todo el pasado año, 3.999 transacciones, un 18,9% más que en 2010.

Como ha quedado de manifiesto, la promoción de obra nueva vive unos momentos de parálisis, sin embargo la actividad del sector se ha trasladado a las pequeñas reformas y rehabilitaciones. De las 3.175 licencias de obra tramitadas por la Gerencia de Urbanismo de Málaga, tan sólo el 5,6% correspondieron a permisos de obra mayor para nuevas promociones, mientras que el 94,4%, fueron licencias de obra menor, referentes a pequeñas actuaciones de mejora y rehabilitación, lo que manifiesta que en el momento actual que vivimos, las empresas constructoras ven esta vía como la única forma de conseguir unos ingresos que aseguren la pervivencia de sus empresas.

En las siguientes tablas resumimos las viviendas visadas en el periodo 1996-2011.

TABLA 6. VIVIENDAS VISADAS EN MÁLAGA 1996-2011

AÑO	1996	1997	1998	1999	2000	2001	2002	2003	2004
MÁLAGA CAPITAL	2.285	3.509	4.220	5.337	6.119	6.217	6.123	5.062	6.987
TOTAL PROVINCIA	9.208	13.279	21.922	32.993	34.462	39.781	39.245	44.731	44.958

AÑO	2005	2006	2007	2008	2009	2010	2011	TOTALES
MÁLAGA CAPITAL	5.393	6.600	6.329	2.442	757	556	494	67.757
TOTAL PROVINCIA	41.740	45.660	29.432	14.304	3.152	2.362	1.186	415.257

FUENTE: COLEGIO OFICIAL DE ARQUITECTOS DE MÁLAGA

TABLA 7. VIVIENDAS VISADAS EN MÁLAGA. 2010-2011

VIVIENDAS VISADAS EN MÁLAGA 2010		VIVIENDAS VISADAS EN MÁLAGA 2011	
V.P.O.	LIBRES	V.P.O.	LIBRES
556	1.806	400	786
TOTAL VIVIENDAS VISADAS 2.362		TOTAL VIVIENDAS VISADAS 1.186	

FUENTE: COLEGIO OFICIAL DE ARQUITECTOS DE MÁLAGA

Una vez realizado este balance general sobre el sector construcción, cabe no caer en el desánimo y proponer nuevas fórmulas que revitalicen el sector y, en cierta medida, hagan factible su reconversión. Desde un punto de vista práctico, se plantean la búsqueda de alternativas que faciliten un cambio de rumbo del sector, entre las que destacamos: la promoción y construcción internacional, la rehabilitación de edificios, la construcción sostenible y la innovación, especialmente, en cuanto a búsqueda de nuevos materiales, edificios inteligentes y domóticos, bioclimáticos y eficientes a nivel energético.

4.3 SERVICIOS

COMERCIO

El sector comercio de la provincia de Málaga no ha experimentado grandes cambios en su actividad respecto al año 2010, colocándose como una de las ramas de la actividad empresarial más afectadas por la crisis económica. Esto se ve reflejado en el desempleo creado en el sector en un periodo de dos años, entre 2009 y 2011, etapa en la que se ha producido una pérdida de 4.300 empleos, lo que supone un descenso del 8,5% en relación a los casi 50.000 trabajadores por cuenta ajena de este segmento en la provincia.

Asimismo, debemos destacar el porcentaje de comercios que han visto sus ventas disminuidas, los cuales alcanzan el 64%, mientras que el 34,60% se han mantenido en la misma línea que el ejercicio anterior. Tan solo un 1,4% afirma haber aumentado las ventas.

La evolución de las ventas durante este ejercicio, según el Observatorio de Comercio de FECOMA, apunta que el 42% de los pequeños

comercios tienen una facturación mensual superior a los 35.000 euros, el 30% una facturación menor a los 25.000 euros y el 28% se mantienen en el ratio de facturación entre los 25.000 a 35.000 euros.

Otro aspecto importante a destacar en este sector es el papel relevante que tienen las grandes superficies y su peso sobre la actividad comercial de la provincia, concentrando la mayor parte de las ventas. De los 50.000 puestos de trabajo acreditados al sector comercial, los 21 centros comerciales de Málaga –tiendas con más de 2.500 metros cuadrados de superficie– dan empleo a 7.000 personas, y los 43.000 restantes corresponden a lo que se denomina comercio de proximidad.

Como punto positivo, debemos decir que la temporalidad de los trabajadores del comercio de Málaga sigue por debajo de la media regional, un 21% respecto al 25% andaluz.

Haciendo un análisis más exhaustivo del sector, debemos decir que el 94% de los establecimientos comerciales posee menos de 5 trabajadores y la forma jurídica elegida es la de empresario autónomo.

Por otra parte, la calidad y diferenciación de sus productos y servicios son los principales argumentos de ventas para los comerciantes. Buscando esta diferenciación, la adaptación a las nuevas tecnologías empieza a evidenciarse con cifras positivas. Casi el 60% de los comercios cuentan con una página web, concentrando un 22,20% de las ventas a través de este canal.

Entre los principales problemas a debate para el sector destacan la escasez de los recursos fi-

nancieros, la debilidad de la demanda y la dificultad de mantener la competitividad ante el nuevo escenario.

Las previsiones para el ejercicio 2012 no son muy halagüeñas, y se esperan de nuevo unos resultados parecidos a los de los últimos ejercicios. De dicha reflexión se desprende que el 59,50% de los comerciantes apunten a un mantenimiento de sus ventas como mal menor, el 21% afirme que se verán reducidas, y el 19,50% confie en aumentarlas.

Lo cierto es que, con estos datos, y dada la gran importancia que el sector comercial tiene en nuestra economía, no podemos permitirnos más destrucción de establecimientos ni pérdidas de puestos de trabajo en el comercio malagueño. En el contexto de grave crisis económica actual, hay que intentar incentivar el consumo como medida estratégica para reactivar la economía. Por ello, el comercio se presenta como un sector clave para la recuperación económica de la provincia.

Con estas perspectivas la reformulación del sector se convierte en un imperativo, así como amoldarse a las peticiones de los clientes y a los nuevos hábitos de consumo. El comercio debe especializarse, debe centrarse en proporcionar una mayor atención al cliente, así como buscar la flexibilidad de horarios de apertura, no necesariamente unida a un incremento de la franja horaria, sino ligada a la flexibilidad de libre disposición en la que cada empresario, en función de sus características y sus necesidades y de sus previsiones, pueda fijar su propio intervalo comercial.

Asimismo, el comercio debe de potenciar las nuevas tecnologías y los nuevos canales de ven-

ta y distribución, buscar la innovación y buscar una interlocución más estrecha y estable con las Administraciones, y por supuesto buscar el comercio exterior, donde Málaga está emergiendo.

Fruto de los esfuerzos llevados a cabo en este sentido son los resultados conseguidos en el 2011, con un superávit de 70 millones de euros, propiciados por los 1.475 millones de euros que han supuesto las ventas exteriores, (lo que conlleva un 9,1% más que en el ejercicio anterior). Las importaciones, en cambio, se han visto disminuidas en un 6%, con 1.405 millones de euros, lo que manifiesta el estancamiento de la demanda interna.

En definitiva, la internacionalización es una línea de futuro para los establecimientos comerciales, es un escenario más que viable para incrementar su cuota de mercado y tener una mayor previsión de crecimiento.

TURISMO

En el balance turístico a nivel mundial destaca el papel de España dentro de la tendencia positiva general, ya que el porcentaje de nuestro país supera el de la media europea (6%) y alcanza el 8%, con un incremento de los gastos generados por el turismo del 9% durante los once primeros meses del año. No obstante la Organización Mundial del Turismo (OMT) augura que este crecimiento no seguirá en ascenso en 2012.

El sector turístico en España ha cerrado el año 2011 con un balance positivo. El ejercicio se cerró con un crecimiento del 2,6%, casi cuatro veces más que el conjunto de la economía española, estimado en el 0,7%, según la Alianza para la Excelencia Turística (Exceltur). El tu-

rismo se ha convertido en el principal y único motor de la economía española que ha permitido la generación de 2.678 millones de euros y la creación neta de 17.000 empleos a lo largo del año.

El incremento más destacado proviene del 7,6% de turistas internacionales que han visitado nuestro país respecto al año precedente. Según los datos del Instituto de Estudios Turísticos, en 2011 han visitado nuestro país 56,7 millones de turistas internacionales, lo que supone 4 millones más que en 2010. Asimismo, el gasto turístico efectuado por estos turistas en los once primeros meses del año aumentó un 8,1%, hasta alcanzar casi 50.000 millones de euros.

Respecto al año 2010, el turismo nacional también ha experimentado cierta mejoría: los residentes en España han efectuado aproximadamente 160 millones de viajes. No obstante, conviene señalar que en esta subida intervienen tanto los viajes internos como los realizados al extranjero.

En el escenario nacional, las comunidades autónomas que más turistas han recibido han sido Cataluña (13,77 millones), Canarias (10,19 millones), Baleares (10,01 millones) y Andalucía (7,88 millones).

Andalucía concentró el 11,9% de los turistas internacionales, lo que supone un incremento interanual del 4,7%. En términos absolutos el mercado absoluto que más influyó fue Reino Unido.

El balance de las cifras turísticas en la provincia de Málaga también es favorable. Un análisis general de la actividad económica apunta que

la industria turística ostenta el rol de agente económico principal de la provincia. Si bien el sector turístico no es indemne a la difícil coyuntura económica, 2011 nos ofrece unos datos favorables. En nuestra provincia, la aportación del turismo al Producto Interior Bruto (PIB) supone el 13%.

Por otra parte, la contribución del sector a la actividad económica de la provincia queda reflejada en el promedio anual de empresas asociadas a esta actividad, 11.093, lo que supone un incremento del 1,45% respecto al promedio de 2010. En consecuencia, este peso específico incide en un promedio anual de trabajadores en alta en la Seguridad Social en el sector de más de 80.000 personas, lo que supone un incremento superior al 2% frente al ejercicio anterior.

La Costa del Sol cerró 2011 con 9,1 millones de turistas, lo que significa un crecimiento interanual del 3,5% y unos ingresos de 8.000 millones de euros. Además, la provincia en su conjunto se ve favorecida por los resultados obtenidos con el turismo nacional, que experimenta respecto a 2010 un aumento del 2% (3,7 millones de turistas). En lo que respecta al mercado internacional, también se da un importante crecimiento, en torno al 5%.

Otro dato digno de análisis es la ocupación media: en 2011 se ha cifrado en 54%, tres puntos más que en 2010, según los datos del Patronato de Turismo.

En términos generales, Málaga se mantiene como segundo destino turístico por número de pernoctaciones. De hecho, clausuró el año con un balance de 2,3 millones de noches, lo que supone un descenso del 6,8% respecto a 2010.

De esta manera, la media de pernoctaciones en la provincia pasa a ser de 9 días, a diferencia de los 13 días de media de 2010.

Esta cifra negativa viene vinculada al cambio de uso de los regímenes de alojamiento, dado que en 2011 se ha generalizado la opción de «solo alojamiento» o «alojamiento y desayuno» en un 70%. No obstante, este dato debe analizarse con cautela, dado que apunta que los turistas ven limitada la capacidad de gasto al mismo tiempo que refleja el peso que está ganando la oferta complementaria, y este aspecto favorece especialmente a la hostelería.

El análisis diferenciado de apartamentos turísticos como alojamiento hasta noviembre de 2011 también evidencia un fuerte crecimiento tanto de viajeros (64.000) como de número de pernoctaciones (4.000), lo que supone un incremento del 10,56% y 6,52% respectivamente.

Este escenario debe complementarse con la puesta en valor del crecimiento constante de la oferta turística de la provincia de Málaga durante los últimos cuatro años (2008-2011) tanto en plazas como en establecimientos, y es que, a pesar de la coyuntura económica experimentada en este periodo, se registra un crecimiento acumulado del 17% en establecimientos y del 7,4% en las plazas. En 2011 aumenta el número de alojamientos (+8,3%) y el número de plazas en la provincia (+2,0%), contabilizándose, según el Registro de Turismo de Andalucía, 2.397 alojamientos y un total de 165.662 plazas.

Respecto al turista nacional, conviene señalar que Málaga como destino consigue un grado de recomendación del 97,4%, lo que alimenta la fidelización. No obstante, en 2011 se han incrementado los turistas que han visitado por pri-

mera vez la Costa del Sol, concretamente uno de cada cuatro turistas nacionales.

Analizando las distintas fuentes podemos presentar el siguiente perfil tipo del turista en la provincia de Málaga: edad media 47 años, opta por alojamiento hotelero y tiene un gasto medio por viajero de 760 euros (lo que supone 40 euros menos por viajero respecto al año precedente). Por otro lado, son turistas que organizan por su cuenta las estancias, llegando a duplicarse el viajero usuario de Internet y a triplicarse el de redes sociales. También los turistas son más previsores, y siete de cada diez reserva sus vacaciones con más de un mes de antelación.

El perfil del turista ha experimentado un cambio en los últimos años. Se trata de una persona más exigente, más informada y que busca una experiencia multimotivacional. En este contexto, han venido consolidándose los análisis de las cifras generales desagregando distintos segmentos turísticos: turismo cultural, turismo de golf, turismo familiar, turismo náutico y de cruceros, turismo de congresos... En consecuencia, los destinos turísticos están canalizando esfuerzos en plantear una oferta de valor añadido a través de segmentos altamente diferenciados. Este reto se asume desde la provincia de Málaga con mayor fuerza para hacer factible un turismo complementario e incluso alternativo al “sol y playa”. No obstante, en 2011 la atracción del turismo de sol y playa ha concentrado al 70% de los turistas, seguido de un 4,9% de turistas atraídos por la visita a familiares y amigos, 4,1% City Break, 4,5% cultural, 4,9% circuitos y 3,1% turismo rural.

Así, los clubes de producto se presentan para Málaga como un mecanismo estratégico para la promoción y comercialización turística y la

colaboración empresarial. En España existen varios ejemplos de consorcios, fundaciones, asociaciones u otros organismos con esta encomienda. Destacan Barcelona Shop, Turismo de Madrid, la Ruta del Vino de España y en el caso de nuestra provincia, la iniciativa conjunta de CEM con el Consorcio Qualifica en la Costa del Sol Occidental y de CEM con Cámara de Comercio de Málaga, Ayuntamiento de Málaga y Consejería de Turismo en Málaga capital.

A continuación, se realiza un análisis diferenciado de aquellos segmentos más representativos como fuente de ingresos para nuestra provincia.

En cuanto al Turismo de Congresos en Málaga capital, el ejercicio 2011 ha sido menos positivo en términos globales por la cancelación de eventos de reconocida proyección. Al cierre del ejercicio los ingresos han quedado en 3.884.924 euros, un 26% menos de los ingresos previstos. No obstante, conviene subrayar que el Palacio de Ferias de la capital ha dado cabida a eventos de especial envergadura, como el EmTech Spain, la Conferencia Tecnológica Internacional del Massachusetts Institute of Technology (MIT) y la Convención Nacional del Partido Popular. Pese a unas cifras de negocio inferiores respecto a 2010, la proyección del Palacio de Ferias y Congresos de Málaga para 2012 es alentadora, concentrando más de 16 citas, cuatro de ellas de nueva creación.

Estas cifras son especialmente interesantes si se analizan en el contexto andaluz: según la Asociación de Palacios de Congresos y Ferias de Andalucía, sólo en el último trimestre de 2011 se han celebrado más de treinta ferias y 20 eventos congresuales, de los que Málaga ha concentrado más de un tercio.

Por su parte, el Palacio de Congresos de Marbella también viene realizando una importante labor en cuanto a número de eventos celebrados. En el ejercicio 2011 ha concentrado 498 eventos, 54 menos que en 2010, si bien el 75% son reuniones de pequeño tamaño con una duración de un día. En todo caso, el número de participantes, 138.603, significa un incremento de más del 7% respecto al año anterior, y constata el interés del segmento de Incentivos, Reuniones y Congresos y su contribución en la dinamización de la actividad de la industria turística de la provincia.

La provincia de Málaga cuenta con una infraestructura inmejorable para la celebración de ferias, congresos y reuniones, tanto por la oferta hotelera como por contar con cuatro Palacios de Congresos y numerosos hoteles con espacios especiales dedicados a este segmento turístico.

Este tipo de turismo tiene un peso específico en la ciudad, máxime en una coyuntura económica como la actual. La caída de la actividad económica se ha visto compensada en parte por este sector turístico, que tiene como rasgo característico el elevado poder adquisitivo, estimado en unos 450 euros por día de estancia en la ciudad, según el Spain Convention Bureau. Esto supone que cada congresista genera un negocio de unos 180 euros por evento, ya que la estancia media de estos profesionales en la ciudad es de 2,41 días. Este tipo de turismo es estratégico para la Costa del Sol, puesto que tiene un carácter desestacionalizador, ya que los meses que aglutinan el mayor número de eventos son marzo, junio, septiembre y octubre.

Por su parte, en relación al Turismo Cultural, Málaga se consolida como segundo destino urbano de España en grado de ocupación y es-

tancia media de los turistas, solo por detrás de Barcelona.

Entre enero y agosto estos visitantes han realizado en Málaga ciudad 1.180.410 pernoctaciones, lo que supone un incremento del 9,14%. De ellas, un total de 216.805 se registraron en el mes de agosto, un 3,91% más.

El turismo en Málaga ciudad ha mostrado mejor evolución que en el conjunto nacional, cuyo crecimiento en el número de pernoctaciones en los ocho primeros meses del año ha sido del 8,39%, mientras que en la Comunidad Autónoma andaluza ha sido del 3,77% y en la provincia de Málaga del 4,14%. Conviene poner de relieve el apoyo que supone a estos resultados iniciativas y eventos de proyección nacional e internacional tales como el Festival de Cine Español, la creación del Club City Break–Feel Málaga, la Noche en Blanco y la red museística de la capital.

El Turismo de Golf es para Málaga ya un segmento consolidado. Málaga concentra en sus 33 campos de golf más de la mitad de la oferta andaluza (55,9%). Por su peso supera a Cataluña, que es la segunda Comunidad Autónoma española en importancia. La oferta de golf en la Costa del Sol es especialmente intensa en determinados municipios entre los que destacan Marbella, Mijas y Estepona.

En 2011, Málaga ha consolidado su posición representando más de dos terceras partes (68,31%) del total de salidas a campo de Andalucía. Actualmente, más de tres cuartas partes de los jugadores son extranjeros. No obstante, al mismo tiempo que el turismo de golf empieza a felicitarse por el aumento en el volumen de golfistas nacionales, destacando

aquellos que proceden de Madrid, existe cierta preocupación por la aparición de potencias emergentes en este segmento, como el Algarve de Portugal, Túnez y Turquía.

La Comunidad Autónoma andaluza y, de forma particular Málaga, presenta unas características idóneas para el desarrollo del Turismo Rural. Este segmento en Andalucía ha concentrado en 2011 a 146.969 turistas, de los cuales el 80,6% son residentes en España y el 19,4% residentes en el extranjero. Málaga ocupa la quinta posición en el ranking de destinos de Turismo Rural en el conjunto nacional por el número de alojamientos abiertos (540), las plazas (3.624) y el grado de ocupación media (13,20%).

Por su parte, el Turismo Náutico y de Cruceros emerge en la provincia, que en 2011 acomete actuaciones concretas que permiten augurar un escenario positivo abierto al mar. Está previsto que Málaga supere los 10.300 puntos de atraque tras la remodelación de sus puertos.

El Turismo de Cruceros cierra 2011 con un balance definitivo de 638.845 cruceristas en las 311 escalas de buques. Un total de 17 de ellos atracaron por primera vez en Málaga este año, entre ellos navieras de la envergadura del Queen Elisabeth o Carnival Magic. La importancia de esta actividad se constata al analizar las fuentes de ingresos del puerto. El 28%, la cifra más representativa del balance, depende de los cruceros, es decir, más de 5 millones de euros de los 18,1 millones con que se cerró 2011. Estas perspectivas de crecimiento se verán favorecidas en 2012 gracias a las obras en el recinto portuario que abren el mar a la ciudad, así como ofrecen una imagen mejorada para los cruceristas. Para este año se han programado 315 escalas en el puerto, que permitirán alcanzar hasta 700.000 pasajeros.

Asimismo, la colaboración de la oferta de actividades náuticas y la colaboración entre los puertos plantean un horizonte económico altamente rentable. Destaca la creación del Club Náutico como un club de producto diferenciado en la franja litoral de la Costa del Sol Occidental y el ambicioso proyecto de ampliación del Puerto en Marbella.

El último segmento del que haremos un análisis diferenciado es el Turismo Idiomático. Las Escuelas de Español para Extranjeros, el posicionamiento de la propia Universidad de Málaga en este ámbito y las acciones estratégicas específicas, entre las que destaca la creación del Club Idiomático <Live Spanish in Málaga> propician el crecimiento de la cifra de turistas idiomáticos que eligen la provincia como destino para aprender español.

El segmento idiomático resulta estratégico para el crecimiento económico de la provincia, tanto por el volumen de personas que visitan el destino con la motivación del aprendizaje del idioma, la estancia media superior a 20 días así como el gasto medio diario, en torno a 50 euros al día, y el gasto total dedicado, superior a 2.000 euros.

El año 2011 y el horizonte 2012 suponen para la industria turística una etapa de transformaciones y nuevos retos. Los cambios experimentados y la situación económica favorecen nuevos planteamientos que vertebran la oferta turística y convierten la provincia de Málaga en un destino innovador y diferenciado. A modo de ejemplo, podemos destacar la amplia oferta del Turismo Ocio que une a los parques como Bioparc, Tivoli, Sealife, Mariposario, etc. para presentarse como el Resort de Ocio más grande de Europa. Del mismo modo, el seg-

mento de Salud, Belleza y Bienestar se afianza y genera nuevas oportunidades, destacando el Turismo Médico, línea estratégica en la que se viene trabajando aprovechando el número de hospitales, centros y clínicas privadas y especializadas en el conjunto de la provincia.

Por otra parte, la reconversión de la imagen del destino Costa del Sol viene acompañada de una mayor información sobre los principales competidores, ya que la detección de los destinos que confrontan con el interés de la provincia por atraer turistas es clave para realizar propuestas coherentes y bien estructuradas. Para Málaga, las zonas nacionales competidoras son la Costa Blanca, Canarias, Baleares, Cádiz y Valencia. Entre los destinos internacionales destacan Francia y Grecia.

Las comunicaciones y el acceso a la provincia vienen a favorecer la posición privilegiada de Málaga a nivel turístico. Por un lado, destaca el papel del aeropuerto, que ha venido a reforzar su peso en Andalucía y España gracias a la terminal T3, dato que queda reflejado en el aumento significativo de entradas en el aeropuerto, 1,3 millones, lo que supone un incremento del 3,4%. Respecto a número de pasajeros, es el aeropuerto de Málaga el que ostenta la primera posición en el ranking de toda Andalucía y el cuarto a nivel nacional, con más de 6 millones de entradas, lo que representa un 62,8% del total y un crecimiento del 6,2% respecto a la recepción de turistas por esta vía respecto a 2010.

De forma desagregada, los pasajeros nacionales crecen en un 3,45%, mientras que los internacionales lo hacen en un 6,97%. El número de vuelos que se han operado en el aeropuerto malagueño asciende a 107.397, casi dos mil

más que en el año precedente. Conviene destacar en este ejercicio el peso específico de las compañías de bajo coste, con un incremento del 9,5% respecto a las compañías de vuelo tradicional que han decrecido un 2,9%.

El número de usuarios de la estación ferroviaria María Zambrano de Málaga se vio incrementado en 2011. La línea Madrid-Málaga ha sido utilizada por más de 7,6 millones de usuarios, para los que se han precisado 34.300 trenes AVE, y lo que significa que esta conexión entre la Costa del Sol y la capital absorbe el 72,3 por ciento de la cuota de mercado. Por otra parte, la línea Málaga-Barcelona ha ganado terreno con respecto a años anteriores, concentrando en 2011 350.000 pasajeros. Aún así, no ha sido el trayecto entre Málaga y la capital catalana el más demandado, sino que el tráfico ha sido mayor en los enlaces con Zaragoza, donde los 65.826 viajeros suponen un aumento del 24% con respecto a 2010. En definitiva, estos flujos de viajeros reflejan la importancia de las conexiones por ferrocarril para la provincia de Málaga.

Merecen también una atención especial los servicios de cercanías de Renfe en Málaga, puesto que en 2011 fueron utilizados por 9,3 millones de viajeros, del total de 20,5 millones de toda Andalucía.

En el lado negativo, y por lo que respecta al sector de establecimientos turísticos, cabe lamentar la estacionalidad de la que sigue adoleciendo la Costa del Sol, que rompe la tendencia positiva de los últimos años, en los que la oferta hotelera de la provincia destacaba por su estabilidad en la apertura de los establecimientos a lo largo del año. En 2011 vuelve a invertirse esta tendencia, produciéndose el cierre de un 40% de las plazas hoteleras.

Respecto a calidad turística, Málaga continúa siendo la provincia andaluza de referencia por el número de establecimientos, con un Sistema Integral de Calidad Turística en Destino (SICTED) reconocido. Esta distinción de calidad no solo garantiza la calidad del establecimiento turístico, sino que redonda en la imagen y proyección de la calidad del destino. Actualmente la suma de las certificaciones SICTED en toda la provincia asciende a 258, lo que la posiciona como primera provincia de Andalucía en sellos de calidad turística SICTED con el 48% del total.

4.4 INDUSTRIA

Por peso específico, el sector de la industria en la provincia de Málaga representa el 4,11% del PIB. En el contexto del entorno industrial andaluz ocupa el tercer puesto con 14,29%, sólo por detrás de Sevilla y Córdoba. Esta cuestión nos conduce a plantear que uno de los problemas graves de nuestra estructura económica es la existencia de un tejido industrial débil y atomizado.

La producción industrial de Andalucía en enero creció un 6,8% respecto al mismo mes de 2011. Este crecimiento rompe la tendencia general del resto de comunidades autónomas: 13 de ellas experimentan un decrecimiento frente a 4, entre las que está Andalucía, que crecen porcentualmente.

En la región, la tasa de variación interanual por destino económico de los bienes creció un 11,7% en los bienes de consumo, un 9,2% en la energía y un 5,4% en los bienes de equipo, mientras que descendió un 3% en los bienes intermedios. Málaga experimenta un crecimiento positivo similar, si bien se concentra

en los sectores industriales en los que su representatividad es mayor: energía y tecnologías de la información y la comunicación, principalmente.

En la industria destaca por sus posibilidades el sector de las energías renovables. Las condiciones naturales de Andalucía y Málaga las convierten en zonas geográficas con un gran potencial, y así lo han venido desarrollando en los últimos años. No obstante, el reciente escenario normativo y la crisis en su conjunto han propiciado cierto estancamiento de las cifras de crecimiento. En todo caso, remitiéndonos a las cifras globales, el sector de las energías renovables agrupa ya en Andalucía un total de 810 empresas, que generan casi 10.000 empleos directos.

El mayor número de empresas del sector en Andalucía se concentra en la provincia de Sevilla, con 190, lo que representa el 23,5% del total andaluz, seguida de Málaga, Jaén, Granada y Córdoba, que tienen entre 100 y 130, cada una.

Desagregando por tipo de energías, conviene destacar lo siguiente:

- **Energía Eólica.** Es la que ha tenido mayor crecimiento en la provincia en los dos últimos años, pasando de 167,3 megavatios a los 459,7 actuales. Málaga cuenta con 19 parques eólicos en Casares, Ardales, Campillos, Cañete la Real, Álora, Teba, Almargen, Sierra de Yeguas, Villanueva de Algaidas y Valle de Abdalajís. Con esta potencia se logra dar cobertura a más de medio millón de ciudadanos, y se evita la emisión a la atmósfera de 326.000 millones de toneladas de CO₂, el equivalente a retirar de la circulación cerca de 180.000 vehículos.
- **Energía Fotovoltaica.** Es la que ha sufrido un mayor estancamiento por la nueva regulación del sector. Los principales parques están en Antequera, Ardales, Campillos, Bobadilla, Humilladero, Casabermeja, Ronda y Moclinejo (es el parque más grande de la provincia junto al de Archidona con 6,5 megavatios cada uno). En total generan 43,2 megavatios.
- **Energía Hidráulica.** La provincia tiene 11 centrales en Ardales, Archidona, Cuevas de San Marcos, Álora (tiene 2), Ronda, Campillos, Tolox, Gaucín, Cortes de la Frontera, Nerja y Yunquera. Producen 126 megavatios en conjunto.

Otro de los sectores industriales que merece un análisis desagregado es el Agroalimentario, ya que Málaga concentra el 10,7% de la industria agroalimentaria andaluza. La modernización y la mayor presencia internacional de los productos malagueños caracterizan este ámbito de actividad en los últimos años.

Según los datos de Extenda-Observatorio, Andalucía es la segunda comunidad en exportaciones agroalimentarias y de bebidas, con cerca de una cuarta parte de las exportaciones nacionales (20,6%). En 2011, vendió al mundo 6.396 millones de euros, un cinco por ciento más que el año anterior. Curiosamente, China es el país que más crece de los diez primeros destinos de las exportaciones agroalimentarias andaluzas, que se han incrementado de manera muy visible (123,9%), al pasar de 53,1 millones de euros en 2010 a 119 en el siguiente ejercicio.

Estas cifras confirman que el sector agroalimentario, en su cómputo global, está resultan-

do de los menos afectados por la crisis, si bien está reforzando su presencia internacional para mantener los índices de facturación necesarios. Como retos principales, gana fuerza la concentración de la oferta y la integración de nuestras empresas, fomentando la constitución de grupos empresariales como cooperativas y asociaciones sectoriales que permitan mejorar la posición en la cadena y aprovechar además, de forma eficiente, las oportunidades que ofrecen los mercados internacionales y en particular las economías emergentes.

Respecto al sector TIC (Tecnologías de la Información y la Comunicación), constituye el 8% del producto interior bruto de la UE-27 e implica el 25% del crecimiento económico, el 6% del empleo, y ejecuta el 20% de los gastos de investigación y desarrollo. En el caso de España representa el 7,07% del PIB y genera más de 350.000 puestos directos según la Asociación Española de Tecnologías de la Información y la Comunicación (AETIC). En cuanto a Andalucía, las empresas TIC suman 1.624 empresas, y mantiene 32.321 puestos de trabajo, según datos de la Sociedad Andaluza para el Desarrollo de las Telecomunicaciones S.A. (Sandetel).

Por provincias, Sevilla y Málaga siguen siendo los dos ejes neurálgicos de actividad TIC en Andalucía. La facturación global de las empresas del sector TIC andaluz fue de más de 4 millones de euros, ostentando Málaga una de las primeras posiciones en el ránking (consolidada un segundo puesto que aglutina al 27,3%). Conviene destacar que el 30% de la facturación total proviene del sector público.

Siendo uno de los escenarios de crecimiento y sostenibilidad común de la industria malague-

ña la internacionalización, conviene remitirse a las valoraciones de Extenda que consideran que las empresas malagueñas tienen actualmente muchas posibilidades de negocio en sectores como el aeronáutico, el de las energías renovables o el de las Tecnologías de la Información y la Comunicación (TIC). Los principales capítulos en este 2011 son, por este orden, el de la moda (74,99 millones), productos hortofrutícolas (46,47), tecnología industrial (43), materias primas, semimanufacturas y productos intermedios (37,14), y grasas y aceites (30,17).

En otro orden de cosas, los polígonos industriales y los parques empresariales son elementos imprescindibles para el desarrollo económico local, y una fórmula de éxito para generar una industria competitiva, formada por distintos sectores de actividad complementaria. Por todo ello, CEM se ha ocupado y preocupado desde siempre por las mejoras de todo orden que la mayoría precisan. De ahí que se le reitera a las Administraciones, principalmente a las municipales, la necesidad de ejecutar distintos proyectos que son muy demandados por los empresarios de estos polígonos.

La provincia de Málaga concentra más de 100 polígonos y parques industriales y empresariales. En Málaga capital, el ejercicio 2011 se ha cerrado con una cifra de 3.500 empresas operando en los 16 polígonos industriales de la ciudad y con 8.000.000 metros cuadrados de suelo industrial, según la Asociación de Polígonos y Parques Industriales y Empresariales de Málaga (APOMA). Este dato tiene una especial repercusión porque, en contraposición a la demanda de años anteriores sobre la falta de suelo industrial, en 2011 la crisis deja vacía una de cada cinco naves industriales en los po-

lígono de Málaga. Este escenario ha supuesto una caída de los precios de alquiler y venta de estos inmuebles en un 40% y un 25% respectivamente, pero siguen por encima de otras ciudades.

La formación de los polígonos industriales y parques empresariales malagueños, representados por PYMES y no por grandes empresas, plantea nuevos retos para la explotación y rentabilización económica de su actividad. Algunas de las propuestas pasan por convertir los polígonos en espacios atractivos para el tránsito de clientes y consumidores finales, en cierta medida, imitando el modelo de los centros comerciales abiertos.

El Parque Tecnológico de Andalucía (PTA) se convierte en referente a nivel andaluz por su actividad económica en I+D+i, y porque se considera uno de los parques andaluces que mejor ha reflejado la creación y trabajo como clúster. La facturación total de las empresas instaladas en el PTA durante el ejercicio 2011, ha crecido respecto al año 2010 un 4,70%, alcanzando la cifra de 1.622 millones de euros. Con ello, la facturación total desde el comienzo de su actividad del PTA ha sido superior a los 13.500 millones de euros.

El número de empresas e instituciones instaladas en el PTA es de 562, produciéndose un incremento respecto al ejercicio anterior de un 4,27%.

La inversión en I+D de las empresas e instituciones instaladas en el PTA durante 2011 fue de 102 millones de euros, lo que supone la misma inversión en I+D del año anterior. De ella, el 65% correspondió a I+D privada y el 35% a I+D de instituciones públicas.

En cuanto al volumen de empleo del PTA, alcanza la cifra de 14.599 trabajadores a finales de 2011, descendiendo con respecto al año anterior un 0,67%.

Actualmente las empresas instaladas en el Parque Tecnológico de Andalucía ocupan una superficie de parcelas urbanizadas de 657.896 m², siendo la superficie total construida de 360.272 m² y en fase de construcción 53.854 m².

Para terminar, y una vez realizado este análisis en términos globales de la industria malagueña, se propone incentivar sectores que existen en nuestra provincia y que pueden contribuir positivamente a la actividad económica industrial: un sector del transporte y la logística que ya es líder en Andalucía, un sector agroalimentario de alta calidad, cada vez más abierto a los mercados exteriores, industrias gráficas de nueva generación, una verdadera industria en torno al turismo, como las industrias culturales y creativas complementarias a la actividad turística, las energías renovables como garantía de sostenibilidad, y un sector del conocimiento, sustentado por empresas de base tecnológica, en necesaria complicidad con nuestra Universidad, entre otros.

II. CREACIÓN DE EMPRESAS Y AUTÓNOMOS

II. CREACIÓN DE EMPRESAS Y AUTÓNOMOS

Por decimoséptimo año consecutivo, la provincia de Málaga vuelve a ser líder en creación de empresas en Andalucía. A diferencia del año 2010, donde hubo una desaceleración respecto al ritmo de crecimiento, en el 2011 se ha producido un nuevo repunte, creándose 524 sociedades más respecto al año pasado, lo que supone un aumento del 14,66%

Málaga concentra en este ejercicio un total de 4.097 nuevas sociedades, seguida de Sevilla (3.382) y Granada (1.456). Esto supone que se crean en la provincia de Málaga unas 11 empresas diarias, lo que representa el 29,39% del total andaluz (13.938) y el 4,83% español (84.781). Se mantiene el ratio consistente en que una de cada tres empresas andaluzas se crean en Málaga.

El número de sociedades creadas en el conjunto andaluz asciende al 11,66% en 2011, pasando de las 12.482 sociedades en 2010 a 13.938 en 2011. Este año se puede destacar por el aumento que se ha producido en la creación de sociedades en Andalucía, acabando así con tres años de preocupante descenso, ya que se ha registrado un incremento de 1.456 sociedades en la región respecto al 2010, y 1.202 respecto al 2009.

TABLA 8. SOCIEDADES MERCANTILES CONSTITUIDAS EN ANDALUCÍA 2010-2011

SOCIEDADES MERCANTILES	2010	2011
MÁLAGA	3.573	4.097
SEVILLA	2.992	3.382
GRANADA	1.351	1.456
CÁDIZ	1.289	1.405
ALMERÍA	1.123	1.263
CÓRDOBA	994	1.059
JAÉN	558	631
HUELVA	602	645
TOTAL ANDALUCÍA	12.482	13.938

FUENTE: INE, IEA

Si realizamos un análisis desagregado de sociedades anónimas y limitadas constituidas extraeremos datos de interés.

Sociedades Anónimas: Como podemos observar, la provincia con un mayor número de sociedades anónimas creadas en el pasado año es sin duda Málaga, con un 20% más respecto a las demás provincias andaluzas. A ésta le siguen Sevilla y Granada, con 10 constituciones menos de empresas.

Sociedades Limitadas: Málaga es también la provincia andaluza con un mayor número de creación de empresas en sociedades limitadas: tiene 704 empresas más que Sevilla (la segunda provincia que le sigue).

De lo anterior se desprende que, a pesar de la crisis actual que vivimos, Málaga es la provincia andaluza más dinámica tanto en la creación de sociedades anónimas como limitadas.

TABLA 9. SOCIEDADES ANÓNIMAS Y LIMITADAS. ANDALUCÍA 2011

AÑO 2011	SOCIEDADES ANÓNIMAS	SOCIEDADES LIMITADAS
MÁLAGA	17	4.079
SEVILLA	7	3.375
GRANADA	7	1.449
CÁDIZ	5	1.400
ALMERÍA	4	1.259
CÓRDOBA	4	1.055
JAÉN	5	626
HUELVA	2	643
TOTAL ANDALUCÍA	51	13.886

FUENTE: INE, IEA

Haciendo un análisis de supervivencia del sector empresarial malagueño, podemos decir que la mitad de las nuevas empresas de la provincia cierran antes de cumplir los 5 años. La dificultad de acceso a financiación con carácter estable está detrás del 52% de las clausuras.

En el 2011 se han disuelto en la provincia de Málaga 772 sociedades, un número inferior al año pasado (789). Sin embargo, 1.132 sociedades malagueñas han ampliado capital, por un importe de 764.018 millones de euros. Sobre este punto debemos decir que ha habido un incremento de sociedades que aumentan capital, concretamente 57 más que el año pasado, pero la cuantía global de dicho aumento ha descendido en 22.862 millones de euros respecto al 2010.

En términos de densidad empresarial, y según el último dato disponible, Málaga con 67,4 empresas por cada mil habitantes, supera la media de Andalucía en 58,4 empresas y es la que más se aproxima al dato nacional, que es de 68,9 empresas por mil habitantes.

A nivel nacional, Málaga mantiene la quinta posición en creación de sociedades mercantiles, por detrás de Madrid, Barcelona, Valencia y Alicante, con una diferencia de solo 86 sociedades respecto a esta última. A título ilustrativo, nuestra provincia por sí sola tiene más sociedades constituidas en 2011 que otros territorios como Las Islas Baleares, Canarias, Castilla y León y el País Vasco.

En el año 2011 nuestro país ha ganado 3 posiciones respecto al año pasado en facilidades para hacer negocio. Aún así, se manifiesta que sigue siendo urgente optimizar la simplificación de trámites administrativos para constituir una empresa, todo ello también se deriva de los nuevos escenarios en materia empresarial aportados por el nuevo Gobierno. Según el Informe Doing Business, en el que se clasifican 183 economías mundiales según las facilidades que ofrecen para impulsar la creación de empresas y hacer negocios, en nuestro país se requiere una media de 10 procedimientos administrativos para crear una empresa, empleando una media de 47 días, mientras que para el resto de los países de la OCDE la media del número de procedimientos es de 5,6, a realizar en el transcurso de 13,8 días y con un coste casi 3 veces inferior a España.

Para el periodo 2012, si bien mantendremos un total de 10 procedimientos administrativos para crear una empresa, así como el coste, sí está previsto que se reduzca el tiempo a 28 días de media para su constitución.

En el año 2011, España ocupa el puesto 45 en la clasificación sobre la facilidad para hacer negocios. Las previsiones para 2012, no obstante, son que nuestro país gane un puesto en la mencionada clasificación.

Sobre las 183 economías analizadas, España ocupa el lugar 148 en 2011 en la categoría de “apertura de negocio”. Según previsiones para el 2012, las numerosas reformas acometidas en nuestro país nos permitirán ganar 15 puestos en este apartado, pasando al puesto 133.

Por otra parte, y atendiendo a los datos ofrecidos por el Instituto Nacional de la Seguridad Social, la media de empresas dadas de alta en el Régimen General en 2011 es de 51.069, lo que supone un aumento de 3.152 empresas (sin contar a los autónomos) respecto al año anterior, que en términos porcentuales corresponde a un aumento del 6,57%. En 2010 el descenso fue del 0,73% (4.739 empresas) respecto al 2009.

TABLA 10. EVOLUCIÓN EMPRESAS 2010

	ENE.	FEBR.	MARZ.	ABRIL	MAYO	JUNIO	JULIO	AGO.	SEPT.	OCT.	NOV.	DIC.	DIF. MEDIA 09/10
EMP	47.041	47.255	47.524	48.223	48.616	48.856	49.127	48.457	48.082	48.003	47.164	46.658	47.917
VAR. ABSOL	-4.104	214	269	699	393	240	271	-670	-375	-79	-839	-506	-374
VAR. %	-8,02	0,45	0,57	1,47	0,81	0,49	0,55	-1,36	-0,77	-0,16	-1,75	-1,07	-0,73%

FUENTE: TESORERÍA GENERAL DE LA SEGURIDAD SOCIAL. ELABORACIÓN PROPIA

TABLA 11. EVOLUCIÓN EMPRESAS 2011

	ENE.	FEB.	MARZ.	ABRIL	MAYO	JUNIO	JULIO	AGO.	SEPT.	OCT.	NOV.	DIC.	DIF. MEDIA 10/11
EMP	49.563	49.912	50.418	51.396	51.723	52.113	52.738	51.869	51.590	51.037	50.478	49.991	51.069
VAR. ABSOL	2.905	349	506	978	327	390	625	-869	-279	-553	-559	-487	3.152
VAR. %	6,22%	0,70%	1,01%	1,94%	0,64%	0,75%	1,20%	-1,65%	-0,54%	-1,07%	-1,10%	-0,96%	6,57%

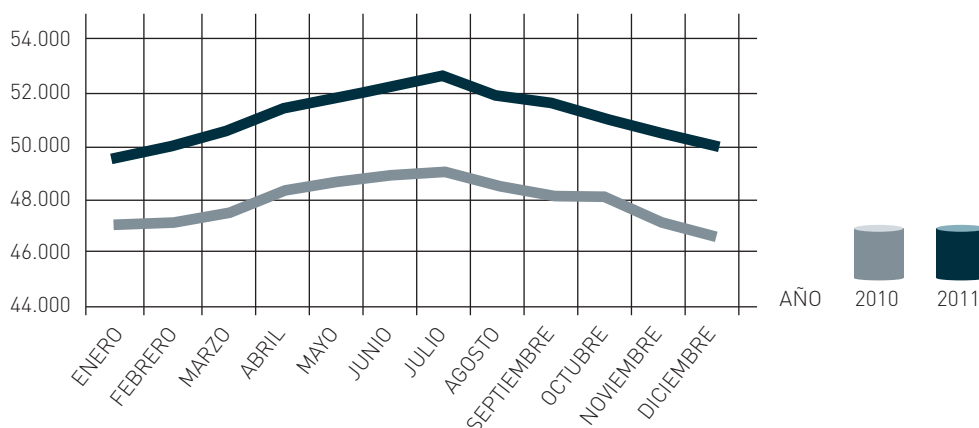
FUENTE: TESORERÍA GENERAL DE LA SEGURIDAD SOCIAL. ELABORACIÓN PROPIA

TABLA 12. EMPRESAS

	ENE.	FEBR.	MARZO	ABRIL	MAYO	JUNIO	JULIO	AGO.	SEPT.	OCT.	NOV.	DIC.
2010	47.041	47.255	47.524	48.223	48.616	48.856	49.127	48.457	48.082	48.003	47.164	46.658
2011	49.563	49.912	50.418	51.396	51.723	52.113	52.738	51.869	51.590	51.037	50.478	49.991

FUENTE: TESORERÍA GENERAL DE LA SEGURIDAD SOCIAL. ELABORACIÓN PROPIA

GRÁFICA 2. EVOLUCIÓN NÚMERO DE EMPRESAS



FUENTE: TESORERÍA GENERAL DE LA SEGURIDAD SOCIAL. ELABORACIÓN PROPIA

España, en 2011, fue el país de la Unión Europea en el que se perdió un mayor número de autónomos. Concretamente, fueron más de 100.000 los trabajadores por cuenta propia que se vieron obligados a cerrar sus negocios.

Este descenso del 3,4% en el número de trabajadores autónomos contrasta con la evolución que este sector experimentó durante el mismo periodo en otros países en los que no sólo no descendió el número de trabajadores por cuenta propia sino que, al contrario, se vio incrementado. En Alemania este incremento fue de un 3,8%, en el Reino Unido el incremento fue del 2,5%, en Francia el número de autónomos se incrementó en un 1,9%, mientras que en Holanda esta evolución positiva fue del 1,7%.

En cifras absolutas, según datos de Eurostat, Europa perdió 203.200 autónomos, el 0,6% respecto a 2010. Los aumentos más elevados correspondieron a Alemania, que ganó 114.600 autónomos; Reino Unido, con 105.500; Holanda 39.300 y Francia 33.600.

El lado negativo está liderado por España, con la pérdida de 107.800 autónomos. Uno de cada dos trabajadores por cuenta propia perdidos en Europa el año pasado eran españoles. En el lado de los descensos absolutos destacaron, además, Portugal con 103.300 autónomos menos y Rumanía con una pérdida de 72.200. Las mayores caídas en valores relativos fueron para Estonia (-6.200 autónomos) y Bulgaria (-37.200).

Andalucía cerró 2011 con 1.518 autónomos menos que en el año 2010 (-0,99%), y España con 32.579 bajas en el Régimen Especial de Trabajadores Autónomos (-1,05%). Málaga fue la única provincia andaluza que tuvo un aumento de autónomos dados de alta en 2011 en valores absolutos.

Centrándonos en Málaga, y analizando la diferencia entre el número medio de autónomos de 2010 y 2011, puede observarse que en 2011 cotizan y ejercen actividad empresarial 403 personas menos, lo cual supone, por segundo año consecutivo, un descenso que en

este caso fue del 0,17% respecto a la cifra del año anterior, con una media de 93.415 autónomos en alta en 2011.

El año 2010 acabó con 92.474 autónomos, mientras que diciembre de 2011 finalizaba con 92.864, un total de 390 autónomos más en alta. La evolución de las bajas mes a mes presentó un patrón irregular caracterizado

por períodos de leves aumentos en las afiliaciones combinados con otros de fuertes descensos.

Evaluando esa progresión a lo largo del año, la gráfica muestra que se ha seguido una tendencia a la baja desde enero a diciembre en el número de autónomos.

TABLA 13. AUTÓNOMOS 2010

	ENE.	FEBR.	MARZO	ABRIL	MAYO	JUNIO	JULIO	AGO.	SEPT.	OCT.	NOV.	DIC.	DIF. MEDIA 09/10
EMP.	94.019	94.041	94.322	94.557	93.853	94.223	94.062	93.991	93.983	93.695	92.601	92.474	93.818
VAR. ABSOL	- 1.024	22	281	235	- 704	370	- 161	-71	-8	-288	- 1.094	- 127	-2.302
VAR. %	- 1,08	0,02	0,30	0,25	- 0,74	0,39	- 0,17	- 0,08	- 0,01	- 0,31	- 1,17	- 0,14	- 2,45%

FUENTE: TESORERÍA GENERAL DE LA SEGURIDAD SOCIAL. ELABORACIÓN PROPIA

TABLA 14. AUTÓNOMOS 2011

	ENE.	FEBR.	MARZO	ABRIL	MAYO	JUNIO	JULIO	AGO.	SEPT.	OCT.	NOV.	DIC.	DIF. MEDIA 10/11
EMP.	91.633	91.959	92.495	93.418	93.737	94.323	94.521	94.468	94.480	94.172	92.921	92.864	93.416
VAR. ABSOL	-841	326	536	923	319	586	198	-53	12	-308	-1.251	-57	-402
VAR. %	- 0,90	0,36	0,58	1	0,34	0,63	0,21	-0,06	0,01	-0,33	-1,33	-0,06	-0,43%

FUENTE: TESORERÍA GENERAL DE LA SEGURIDAD SOCIAL. ELABORACIÓN PROPIA

Los sectores de actividad en los que más autónomos hay de alta en 2011 en nuestra provincia son por este orden: comercio, hostelería, construcción, otras actividades empresariales, actividades profesionales científico – tecnológicas y transporte terrestre.

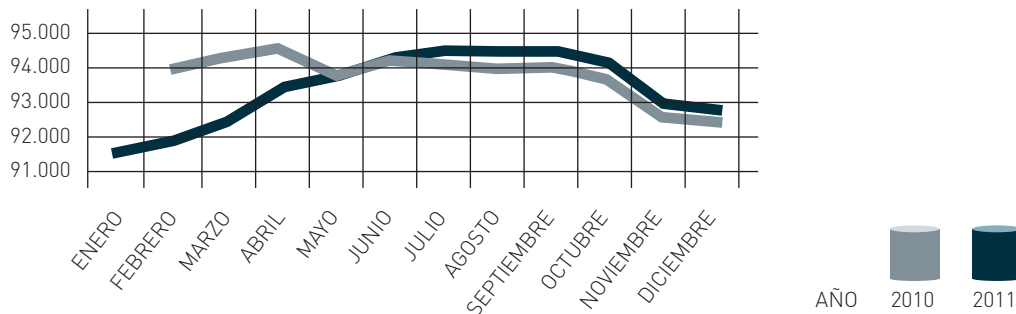
En contrapartida, respecto a 2011, en el primer trimestre de este año, Málaga ha visto aumentado su número de autónomos en un 0,3%, con 285 más respecto al mismo periodo del año anterior, siendo una de las provincias más dinámicas desde el punto de vista económico y empresarial.

TABLA 15. AUTÓNOMOS

AÑO	ENE.	FEBR.	MAR.	ABRIL	MAYO	JUNIO	JULIO	AGO.	SEPT.	OCT.	NOV.	DIC.
2010	94.019	94.041	94.322	94.557	93.853	94.223	94.062	93.991	93.983	93.695	92.601	92.474
2011	91.633	91.959	92.495	93.418	93.737	94.323	94.521	94.468	94.480	94.172	92.921	92.864

FUENTE: TESORERÍA GENERAL DE LA SEGURIDAD SOCIAL. ELABORACIÓN PROPIA.

EVOLUCIÓN NÚMERO DE AUTÓNOMOS



FUENTE: TESORERÍA GENERAL DE LA SEGURIDAD SOCIAL. ELABORACIÓN PROPIA

Una vez expuestos los datos, conviene hacer mención a la nueva Ley de Emprendedores, anunciada por el Gobierno de la Nación, cuyo objeto es el fomento y la promoción de la actividad económica a través de medidas relativas a cargas burocráticas, fiscalidad, financiación e internacionalización, dirigidas a empresas y emprendedores.

Así mismo, dentro de los objetivos de esta Ley, el Gobierno tiene la intención de poner en marcha los Puntos de Activación Empresarial para Emprendedores (PAE) para, por un lado, ofrecer información y asesoramiento; y por otro, acelerar la creación de la empresa. En definitiva, acortar los plazos para que el negocio esté en marcha cuanto antes.

En cualquier caso, en tanto se conoce su texto definitivo, se espera que las medidas que incorpore contribuyan a la creación de nuevas empresas y de empleo, así como al fomento del autoempleo como una salida a la situación actual para muchos desempleados de nuestra provincia.

III. EMPLEO Y CONTRATACIONES

III. EMPLEO Y CONTRATACIONES

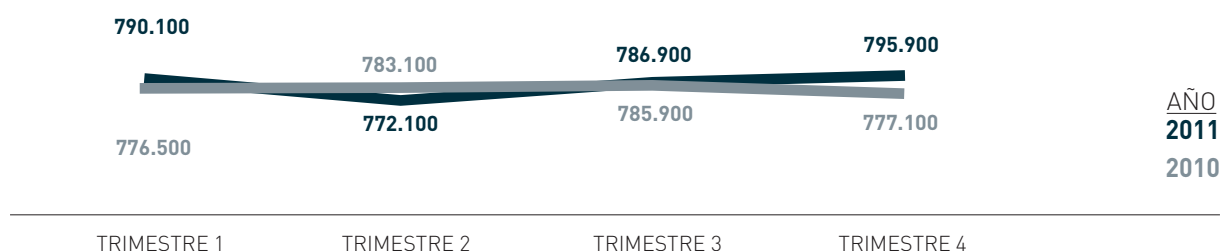
El año 2011 ha continuado con datos negativos tanto en la ocupación como en el paro. Según la Encuesta de Población Activa (EPA), al cerrar el año el 68,4% de la población malagueña en disposición de trabajar tenía un empleo, por lo que el número de ocupados en la provincia es de 544.200 personas, y la tasa de paro es del 31,6%, la quinta más alta del país.

Los datos relativos a paro dejan al final de 2011 una trayectoria en la que persiste el incremento en las cifras de desempleo. El número de personas que buscaban empleo se incrementó un 5,67% lo que supuso un aumento de 13.500 personas respecto a la última cifra del año 2010.

Las variaciones interanuales porcentuales en la población activa han supuesto un incremento del 2,42% (18.800 personas). Por otra parte, se ha producido un incremento en el número de personas ocupadas (5.300), dicho incremento supuso un 0,98% respecto al año 2010. Al finalizar el año, la población ocupada en la provincia ascendía a 544.200 personas, frente a 538.900 personas a finales del 2010.

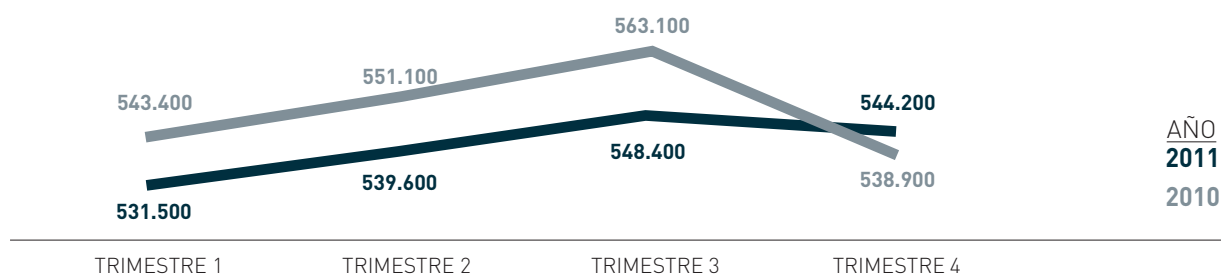
La tasa de actividad de Málaga al cierre del año era del 59,88%, por lo que supera en 1,02 puntos porcentuales a la de Andalucía y se sitúa por debajo de la tasa española en 0,06 puntos porcentuales.

GRÁFICA 4. POBLACIÓN ACTIVA 2010-2011



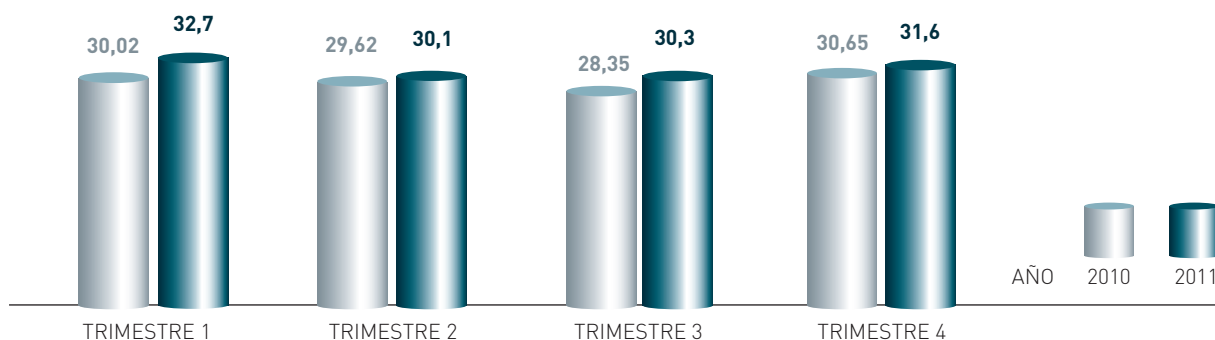
FUENTE: INE. ELABORACIÓN PROPIA

GRÁFICA 5. POBLACIÓN OCUPADA 2010-2011



FUENTE: INE. ELABORACIÓN PROPIA

GRÁFICA 6. EVOLUCIÓN TASA DE PARO 2010-2011

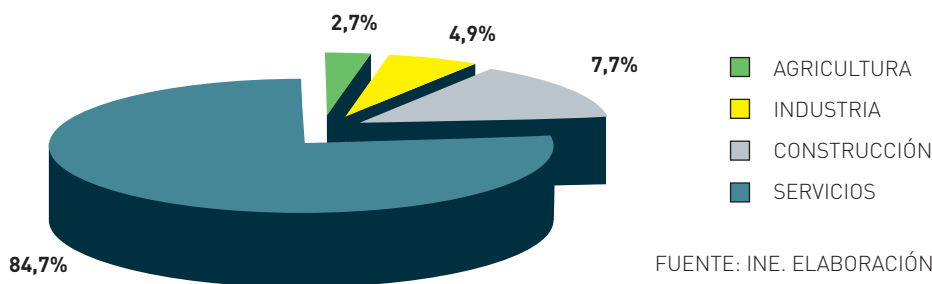


FUENTE: INE. ELABORACIÓN PROPIA

Por su parte, la tasa de paro experimentó un paulatino descenso a lo largo del año 2011, aunque sin bajar del 30%, constituyendo por lo tanto, uno de los peores datos de la serie histórica que no constataba un registro similar desde el año 1997. Tras iniciar el año con un 32,7%, el indicador experimentó un descenso de más de dos puntos porcentuales en el siguiente trimestre, rompiéndose dicha tendencia al finalizar el año con un leve incremento respecto al punto de partida, que lo acabó situando en 31,63%.

Analizando la distribución por sectores, y comparando con el cierre del año 2010, se observa nuevamente un descenso en la representatividad del sector de la construcción con respecto al total de la ocupación de la provincia (544.200 personas), suponiendo el 7,7% de la contratación total. El sector servicios, en cambio, continúa aglutinando al grueso de las personas ocupadas, suponiendo un incremento de 13.400 personas, aportando el 84,7% de la ocupación. Entre ambos sectores absorben el 92,4% de la población ocupada a finales del año 2011.

GRÁFICA 7. OCUPACIÓN POR SECTOR DE ACTIVIDAD 2011



FUENTE: INE. ELABORACIÓN PROPIA

Por otro lado, si tomamos como referencia los datos del Servicio Andaluz de Empleo, entre diciembre de 2010 y diciembre de 2011, el número de personas registradas como paradas en nuestra provincia se incrementó en 11.286. El año 2011 inició su trayectoria presentando cotas elevadas de paro. De hecho, el primer trimestre osciló en tor-

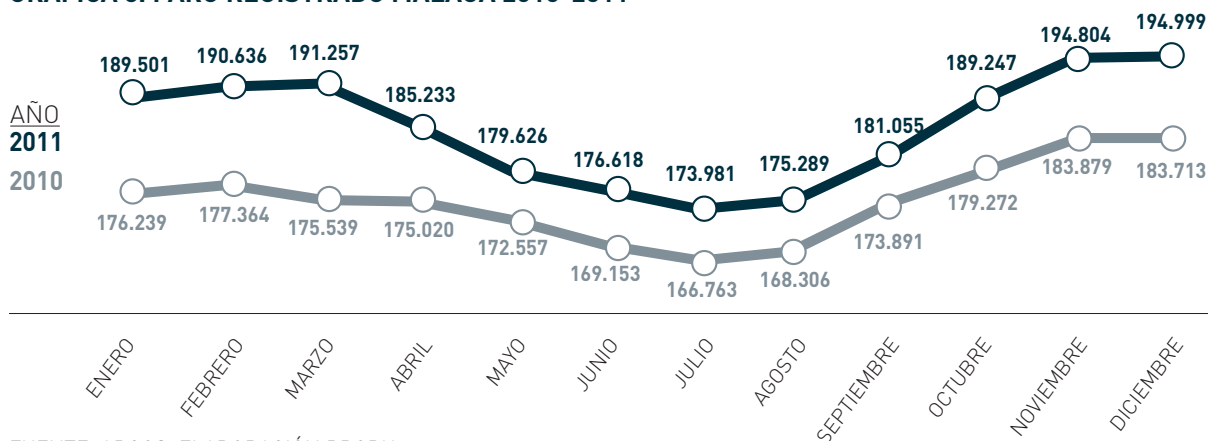
no a la cifra de 190.000 personas, para pasar a experimentar descensos importantes hasta el mes de agosto, comenzando un paulatino repunte desde ese mes, y llegando a alcanzarse un registro de casi 195.000 personas en situación de desempleo. El siguiente cuadro resume la evolución del dato en los dos últimos años:

TABLA 16. EVOLUCIÓN DEL PARO REGISTRADO 2010-2011

	2010	2011	DIF. ABSOLUTA	DIF. RELATIVA (%)
ENERO	176.239	189.501	13.262	7,53
FEBRERO	177.364	190.636	13.272	7,48
MARZO	175.539	191.257	15.718	8,95
ABRIL	175.020	185.233	10.213	5,84
MAYO	172.557	179.626	7.069	4,10
JUNIO	169.153	176.618	7.465	4,41
JULIO	166.763	173.981	7.218	4,33
AGOSTO	168.306	175.289	6.983	4,15
SEPTIEMBRE	173.891	181.055	7.164	4,12
OCTUBRE	179.272	189.247	9.975	5,56
NOVIEMBRE	183.879	194.804	10.925	5,94
DICIEMBRE	183.713	194.999	11.286	6,14

FUENTE: ARGOS. ELABORACIÓN PROPIA

GRÁFICA 8. PARO REGISTRADO MÁLAGA 2010-2011

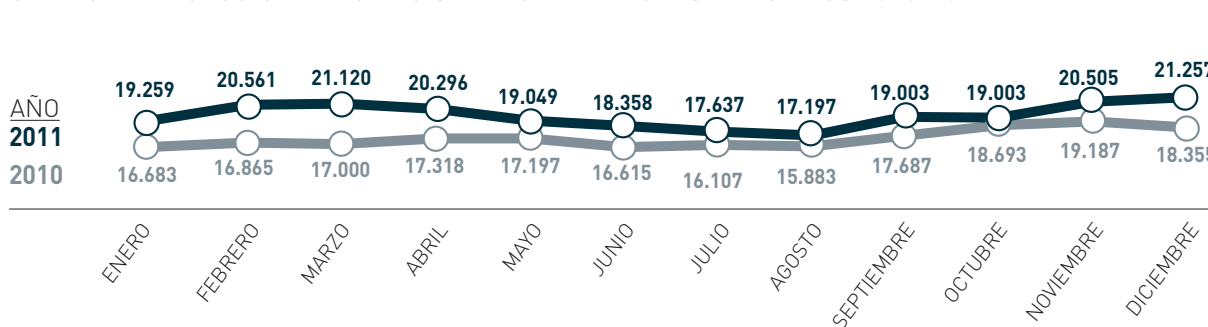


FUENTE: ARGOS. ELABORACIÓN PROPIA

Analizando los datos según la edad y tomando como referencia los datos de paro registrado, se observan dos trayectorias preocupantes dentro del año 2011. De una parte, el paro entre las personas menores de 25 años -que ya experimen-

tó un crecimiento del 16,30% a lo largo del año 2010- ha continuado incrementándose, para terminar el año 2011 con una cifra de 21.257 personas. En términos relativos el incremento respecto al cierre del año 2010 es de un 13,65%.

GRÁFICA 9. EVOLUCIÓN PARO REGISTRADO EN MENORES DE 25 AÑOS 2010-2011

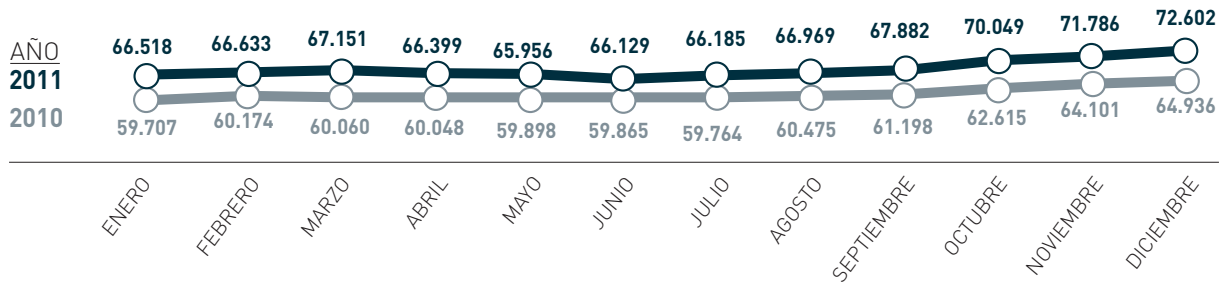


FUENTE: ARGOS. ELABORACIÓN PROPIA

De otra parte, la evolución del paro registrado entre las personas mayores de 45 años ha seguido un patrón de continuo crecimiento, llegando al cierre del año 2011 con un aumento de 6.084

personas inscritas como demandantes de empleo, y suponiendo un incremento interanual del 8,37%, este colectivo representa el 37,23% de las personas en desempleo al cierre del año 2011.

GRÁFICA 10. PARO REGISTRADO EN MENORES DE 25 AÑOS 2010-2011

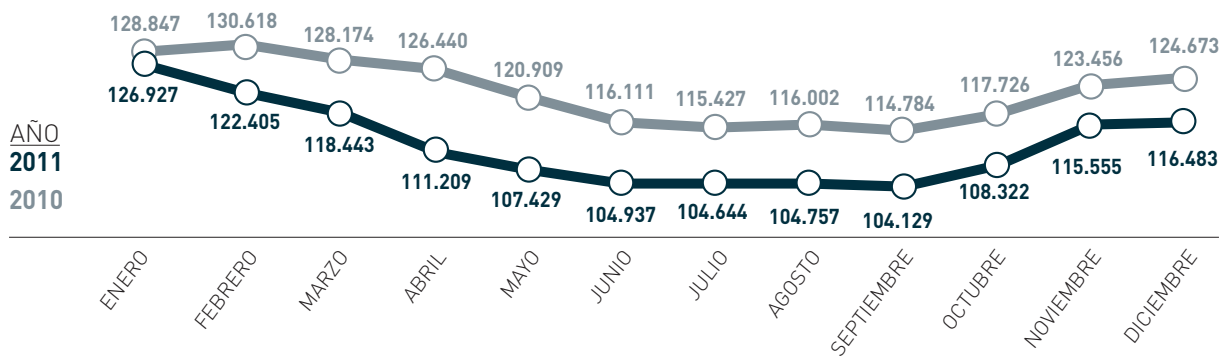


FUENTE: ARGOS. ELABORACIÓN PROPIA

En lo concerniente al número de personas perceptoras de prestación por desempleo, hay que señalar que el año 2011 ha mostrado unas cifras ligeramente inferiores, lo cual dadas las magnitudes de desempleo da a entender que la causa más probable es el agotamiento de la prestación

más que la reinserción laboral. En cualquier caso, como se puede apreciar en el gráfico, se conserva la tendencia a repuntar la cifras a medida que se aproxima el último tramo del año, probablemente a consecuencia de la extinción de los contratos de temporada.

GRÁFICA 11. PERCEPTORES DE PRESTACIONES 2010-2011



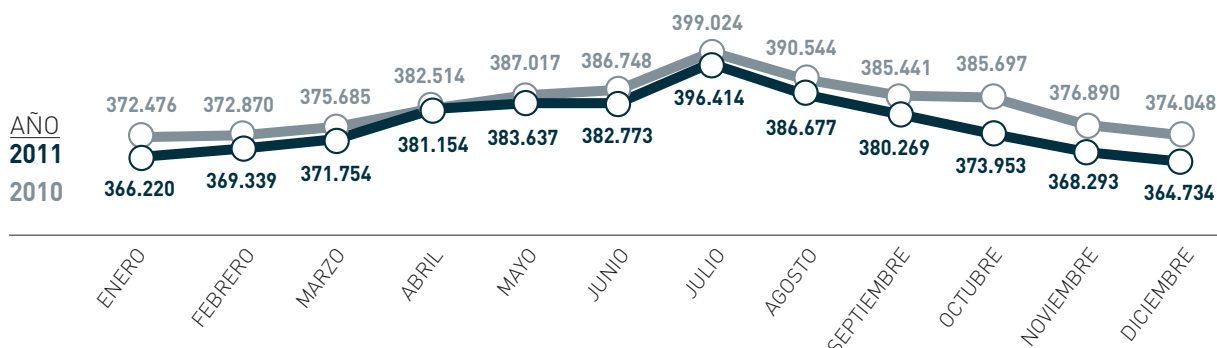
FUENTE: ARGOS. ELABORACIÓN PROPIA

EVOLUCIÓN DE LA CONTRATACIÓN

En cada uno de los meses del año 2011 se han producido retrocesos en el número de afiliados con respecto al 2010, especialmente acusados en el primer y cuarto trimestre del año, momentos en los cuales no se aprecia el beneficio de la contratación estacional. No obstante, pese a este descenso generalizado, cabe reseñar que

en el pasado año las diferencias han sido mucho más leves que en 2010 donde había un descenso medio de quince mil personas por mes, mientras que en esta ocasión el margen ha sido mucho más estrecho, rondando las cinco mil altas de diferencia, salvo en el último trimestre donde la brecha se abrió hasta las 10.000.

GRÁFICA 12. TRABAJADORES EN RÉGIMEN GENERAL 2010/2011



FUENTE: TESORERÍA GENERAL DE LA SEGURIDAD SOCIAL

A lo largo del año 2011, y según los datos de la Tesorería General de la Seguridad Social, el número de empleos ha disminuido en 1486, con una reducción del 0,40%, ligeramente mejor que la del año 2010 (-0,42%). Al finalizar el año

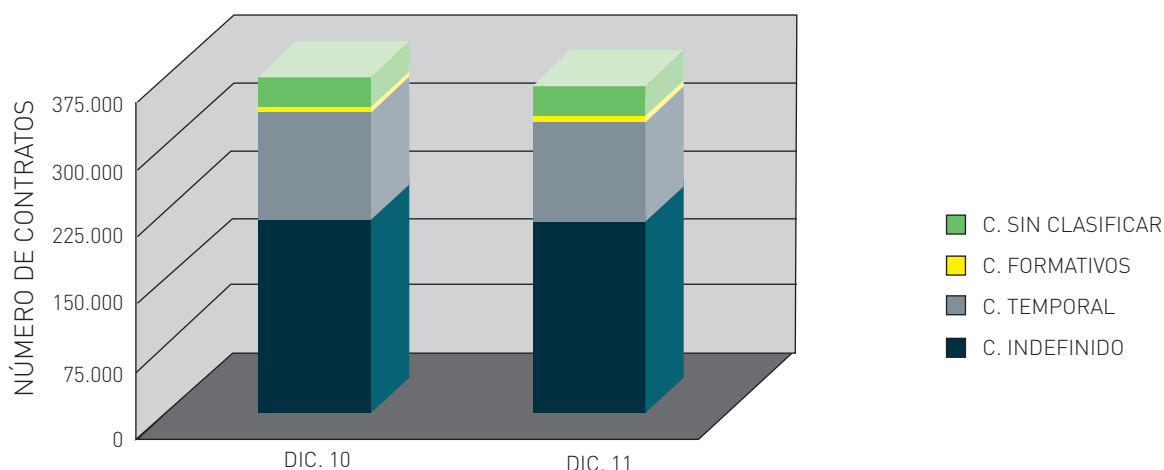
2011, existían 364.734 trabajadores en alta en el régimen general, 9.314 menos que a finales de 2010 (374.048), apreciándose por tanto, un mayor descenso en trabajadores afiliados que con respecto al 2010.

TABLA 17. TIPOLOGÍAS DE CONTRATOS DE LOS TRABAJADORES DEL REGIMEN GENERAL

Nº CONTRATOS	DIC.10	DIC.11	DIF. 10/11	DIF. 10/11%
C INDEFINIDO	218.643	213.392	-5.251	-2,40
C. TEMPORAL	115.934	111.185	-4.749	-4,10
C. FORMATIVOS	5.309	4.654	-655	-12,34
SIN CLASIFICAR	34.162	35.503	1.341	3,93
TOTAL AFILIADOS	374.047	364.734	-9.313	-2,49

FUENTE: TESORERÍA GENERAL DE LA SEGURIDAD SOCIAL

GRÁFICA 13. CONTRATACIÓN 2010-2011



FUENTE: TESORERÍA GENERAL DE LA SEGURIDAD SOCIAL

Por lo que respecta a los tipos de contratos utilizados, podemos concluir que tanto la contratación indefinida como la temporal han continuado decreciendo a lo largo del año, afectando en mayor medida a los temporales. Los contratos con finalidad formativa han presentado un descenso más ostensible, a pesar de que teóricamente podrían constituir una alternativa interesante para dar acceso al mercado de trabajo a colectivos menos cualificados o con poca experiencia. Probablemente las modificaciones introducidas por la reforma laboral buscan promover un cambio en este hecho.

En definitiva, podemos afirmar que el balance general del año 2011 ha presentado, en términos de afiliaciones al régimen general, una tendencia que persiste a la baja, si bien es cierto que en esta ocasión con descensos menos acentuados que en los dos años anteriores.

Del total de contratos registrados en las Oficinas del SAE de Andalucía durante el año 2011, un 14,96% corresponden a Málaga. La aportación de la provincia al número de contratos

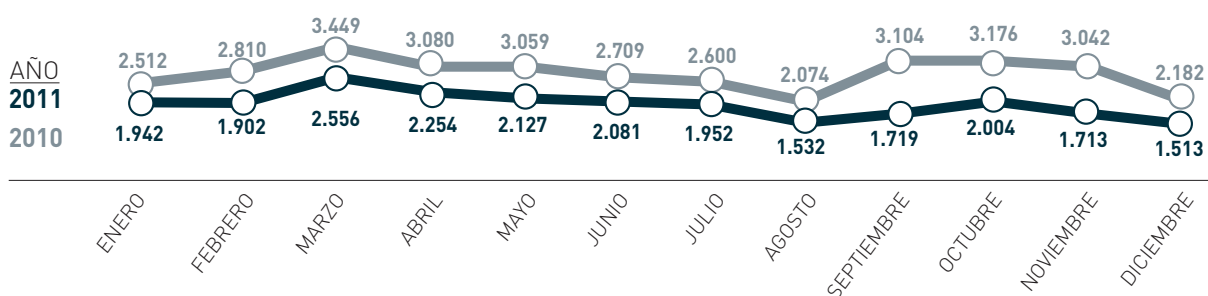
registrados, con respecto al global andaluz, ha subido un 4,12% en la comparativa interanual. El balance del año presenta datos dispares en los niveles de contratación en función del sector al que atendamos. Esto supone un cambio de tendencia positivo, pues en 2011 se producen aumentos de contratación en más de un sector, mientras que en 2010 se habían registrado descensos en casi todos. A diferencia de lo ocurrido en 2010, el año 2011 se cerró con incrementos relativos de la contratación en casi todos los sectores: servicios (+4,81%), industria (+34,75%) y agricultura (+83,28%). La excepción a esta tendencia la representó el sector de la construcción que sigue siendo el más castigado por la crisis (-15,12%).

En cualquier caso, la tendencia general en la contratación ha experimentado una evolución positiva y significativa, al cerrarse el año con un incremento del 20,72%, bastante superior al -2,14% con el que terminó 2010. El sector servicios continúa liderando esta estadística con el 56,5% de las contrataciones registradas en la provincia de Málaga.

Por lo que respecta a la estabilidad laboral, constataremos que el total de nuevos contratos indefinidos en el año 2011 fue de 23.265, bajando en 10.502 el número de los mismos con respecto al año 2010, es decir, un 31,07%

menos. Esto supone que el índice de estabilidad, es decir, el porcentaje que representa la contratación indefinida con respecto a la general, se situó en un 4,34%, casi un punto y medio menos que en 2010 (5,79%).

GRÁFICA 14. CONTRATACIÓN INDEFINIDA 2010-2011

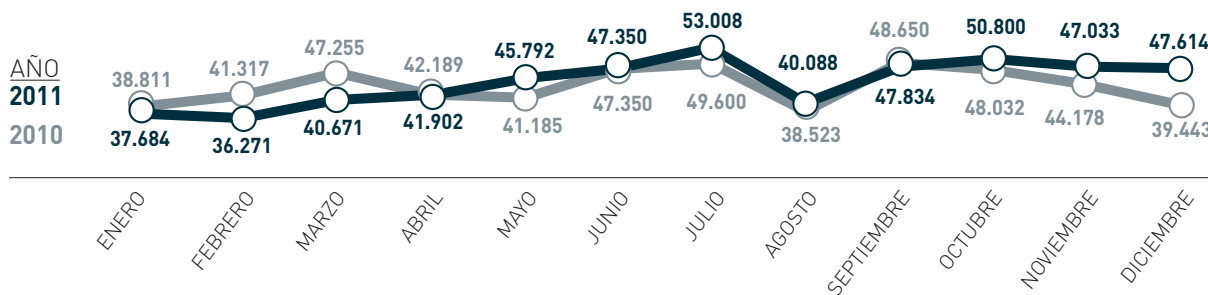


FUENTE: ARGOS. ELABORACIÓN PROPIA

De otro lado, la contratación en general aumentó un 1,92% según los datos del SAE. De cualquier modo, el balance general del año por lo que respecta a contrataciones, aunque mejor que en el año 2010, continúa siendo insuficiente para poder atender el elevado número de demandantes de empleo.

Indudablemente, se hace necesario incentivar la contratación mediante medidas activadoras en diferentes áreas de la economía, que sirvan para impulsar la contratación. A esta misión cabe esperar que contribuya la reforma laboral, tras su trámite parlamentario.

GRÁFICA 15. CONTRATACIÓN GENERAL 2010-2011



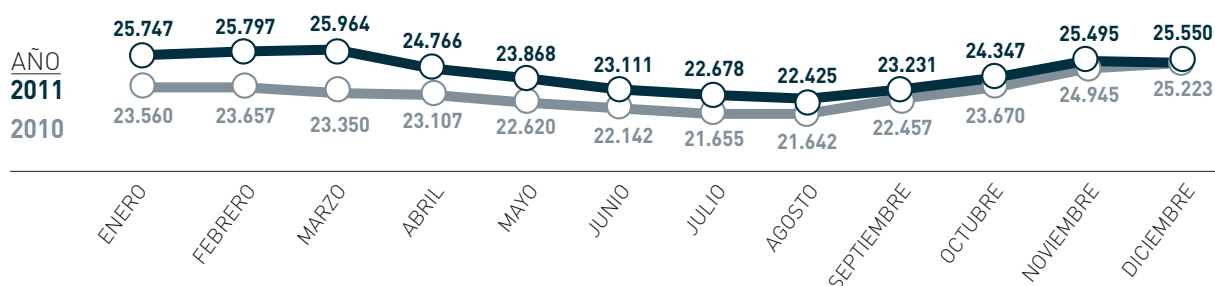
FUENTE: ARGOS. ELABORACIÓN PROPIA

DATOS RELATIVOS A EXTRANJEROS

El año 2011 se cierra con un total de 25.550 extranjeros inscritos como demandantes de empleo en la provincia de Málaga, lo que supone un incremento del 1,27% respecto a finales de 2010. Para el caso de los extranjeros comunitarios, la cifra ha experimenta-

do un decremento del 2,44% respecto al año anterior, mientras que en el caso de los no comunitarios sigue la misma tendencia de crecimiento que el conjunto de extranjeros incrementándose un 2,44% respecto al año 2011.

GRÁFICA 16. EVOLUCIÓN MENSUAL DE LA DEMANDA DE EMPLEO DE EXTRANJEROS 2010-2011



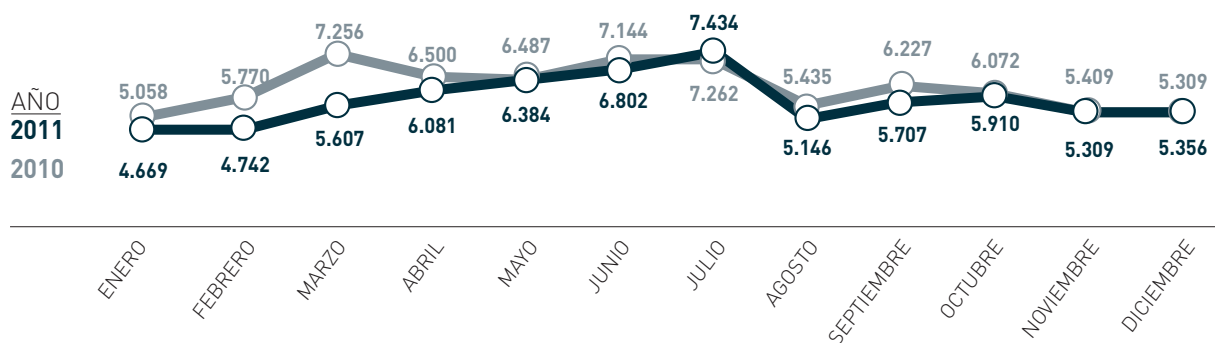
FUENTE: ARGOS. ELABORACIÓN PROPIA

Los datos de contratación de extranjeros presentan un leve incremento del 0,87% (47 contratos más registrados al cierre de 2010).

Los contratos registrados a personas extranjeras han supuesto un porcentaje del 12,89%

respecto a la contratación total, situándose casi dos puntos por debajo respecto al porcentaje del año anterior (14,04%). En el siguiente gráfico se puede ver el número de contratos realizados durante el año 2011.

GRÁFICA 17. EVOLUCIÓN MENSUAL DE LA CONTRATACIÓN DE EXTRANJEROS 2010-2011



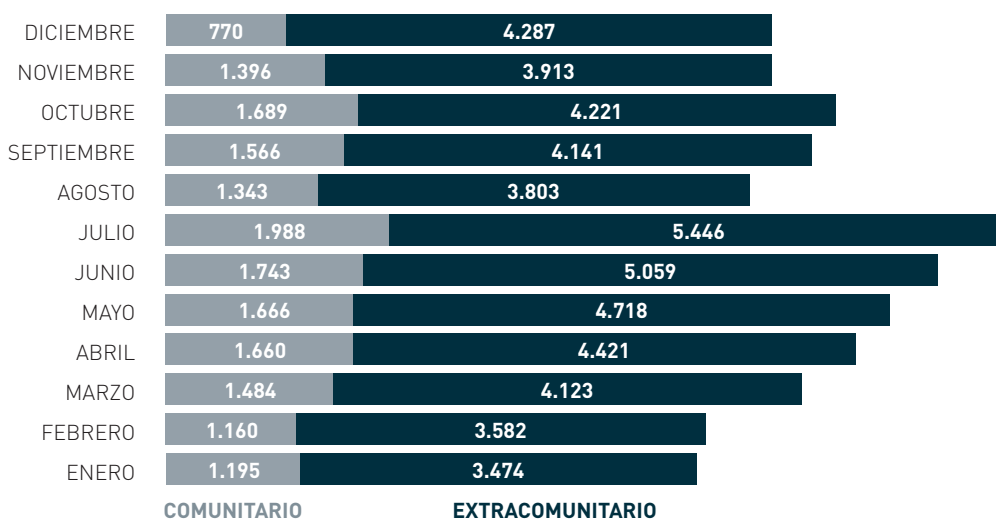
FUENTE: ARGOS. ELABORACIÓN PROPIA

En cuanto a la procedencia de los trabajadores extranjeros contratados en un 74,02% de los casos son no comunitarios.

Al finalizar el año 2011, el 25,57% del total de afiliados extranjeros en Andalucía se encontra-

ba en Málaga, ocupando de esta forma el primer lugar a nivel autonómico y seguida por Almería, que aporta un 22,94%. Con respecto a diciembre de 2010, Málaga cerró 2011 con un descenso del 2,21% en las afiliaciones de extranjeros a la Seguridad Social.

GRÁFICA 18. PROCEDENCIA DE LAS PERSONAS EXTRANJERAS CONTRATADAS 2011



FUENTE: ARGOS. ELABORACIÓN PROPIA

**IV. PROPUESTAS
EMPRESARIALES
PARA LA
REACTIVACIÓN
ECONÓMICA**

PROPUESTAS EMPRESARIALES PARA LA REACTIVACIÓN ECONÓMICA

La crisis aguda que vive la economía española desde 2008, en un contexto de crisis a nivel europeo e internacional, ha supuesto la paralización y el retroceso del crecimiento nacional. Se ha perdido, además, actividad productiva, así como un número importante de puestos de trabajo y se ha llegado a un considerable desequilibrio en las cuentas públicas.

La pérdida de confianza generalizada entre consumidores e inversores ha hecho mella en la demanda interna.

Esto unido a las dificultades de acceso a la financiación y las elevadas tasas de morosidad pública y privada está abocando a muchas empresas y autónomos al cierre.

En definitiva, la economía española ha perdido credibilidad: el elevado endeudamiento exterior, las bajas perspectivas de crecimiento, la pérdida de competitividad acumulada, la crisis inmobiliaria y el deterioro de las cuentas públicas, entre otras cuestiones, han generado dudas sobre la capacidad de nuestro país de asumir su deuda.

Para que nuestra economía vuelva a crecer se requiere la implicación de todos, agentes privados y administraciones públicas, para buscar soluciones que incidan en actuaciones coordinadas y en reformas estructurales que mejoren la competitividad.

No obstante lo anterior, se debe partir de la premisa de que la iniciativa privada, y en particular la empresa, es la base generadora de riqueza.

A las Administraciones Públicas se les ha de pedir que:

- A través del sistema educativo, doten a las empresas y a la sociedad en general de personas cualificadas; que apuesten por un sistema de salud de calidad; que se invierta en infraestructuras y en I+D.
- Se garantice la seguridad física y el Estado del Bienestar.
- Se propicie la estabilidad macroeconómica y se favorezca la libre competencia en los mercados.
- A través del marco político y la legislación, se provea de seguridad jurídica.

Por su parte a las empresas, en un planteamiento más proactivo, se les puede pedir que se anticipen a las tendencias, identifiquen las necesidades y aprovechen las oportunidades. Para ello hace falta ambición y afán de superación, buenos equipos con talento y espíritu global e innovador, gestión adecuada del conocimiento y de los riesgos, plantear una organización ágil y flexible, capaz de adaptarse rápidamente a los cambios, y buscar continuamente la rentabilidad de la actividad, procediendo de manera inmediata a los ajustes necesarios.

En los últimos meses se están llevando a cabo una serie de reformas cuyo fin no es otro que el de combatir la pérdida de competitividad acumulada de nuestra economía, esa es la raíz del problema. El de las reformas estructurales es

el camino emprendido que no debe quedarse sólo en los ámbitos financiero, presupuestario o laboral, sino que debe incluir además la reforma de la Administración Pública, la sanidad, la educación, la energía, la justicia, la investigación,...

Lo que ocurre es que los resultados de las reformas estructurales no se ven hasta el medio o largo plazo, y la deuda genera cuantiosos intereses a la vez que los acreedores se inquietan. Es por ello, que se precisa una apuesta clara de los Gobiernos de la unión monetaria por el euro. Es necesario un apoyo explícito, que dé tiempo a que las reformas surtan efecto.

A la vez que se busca esta cobertura a nivel europeo, en España se necesita una profunda transformación capaz de conciliar el ajuste de la deuda externa con el crecimiento de nuestra economía. Para ello, a nuestro juicio, han de adoptarse una serie de medidas que podríamos clasificar en dos ámbitos:

- Ámbitos prioritarios de actuación con incidencia en el marco económico e institucional.
- Actuaciones de carácter transversal que promuevan la dinamización económica y la competitividad.

A Ámbitos prioritarios de actuación con incidencia en el marco económico e institucional

1. REFORMA DEL SECTOR PÚBLICO Y REDUCCIÓN DEL DÉFICIT

Además de apostar por la colaboración institucional, la Administración Pública debe modernizarse y ganar en competitividad. Debe avanzar de manera coordinada con el sector empresarial, pues una buena interacción entre ambas esferas es fundamental para el desarrollo. Resulta prioritario que las empresas puedan desarrollar su actividad en un entorno competitivo, tanto desde el punto de vista empresarial como administrativo.

Son necesarias iniciativas dirigidas a mejorar la eficiencia institucional:

- Simplificar y agilizar los procedimientos administrativos. Reducir el número de trámites, así como los plazos.
- A la hora de regular es necesario tener muy presente que el sustrato principal de nues-

tra economía está compuesto por pequeños empresarios y autónomos.

- Agilizar el sistema de pagos a las empresas suministradoras de bienes y servicios.
- Avanzar hacia la desregulación y hacia la implantación de controles posteriores al inicio de actividades económicas, que permita bajo ciertas circunstancias el inicio avalado de la actividad, sometida a una posterior revisión del cumplimiento de las normas.
- Generalización de la actuación pública bajo el principio de silencio administrativo positivo y obligación de resolución motivada.
- Potenciación de las nuevas tecnologías de la información en la tramitación de los procedimientos administrativos y en las relaciones entre administración y administrado.

En definitiva, se trata de tener una administración eficiente que no derroche, cuya actuación permita un mayor control y mejor aprovechamiento de unos recursos públicos limitados y que estimule el ejercicio de la actividad productiva.

En cuanto a la reducción del déficit público, la mayor parte del ajuste debe realizarse a través de una reducción del gasto corriente ineficiente, y no puede recaer en mayor medida en la inversión pública, especialmente en infraestructuras:

- Simplificando la estructura administrativa y ajustando el tamaño del sector público.
- Con rigor presupuestario, a través de una política de austeridad que fije prioridades, eliminando partidas de gasto no necesarias y un presupuesto más realista con los gastos comprometidos.
- Evaluando continuamente la eficacia de las políticas y del gasto.
- Aprovechando la colaboración público-privada, tanto en la producción como en la financiación de bienes y servicios públicos.

Además, en este apartado, deben considerarse otras medidas:

- Acercar los precios públicos a los costes de producción de los servicios públicos.
- Introducir mecanismos de moderación de la demanda, a través de la participación de los usuarios, en los servicios públicos congestionados.

- Reforzar las obligaciones de información presupuestarias, en tiempo real, para la Administración Central, la Administración Autónoma y la Administración Local y el conjunto de las empresas públicas.
- Medidas eficaces para combatir el fraude fiscal y las bolsas de economía sumergida.

2. CALIDAD INSTITUCIONAL Y REFUERZO DE LA SEGURIDAD JURÍDICA

Disponer de un marco institucional de calidad y adecuado es condición previa e indispensable para poder competir, y un aspecto clave para hablar de calidad institucional es la garantía de seguridad jurídica.

- Seguridad jurídica en el desarrollo de la actividad. Esto implica disponer de un marco normativo estable, que tenga garantizado su cumplimiento, pero que, a la vez, sea flexible para permitir depurar rigideces e imperfecciones.
- Funcionamiento transparente y eficiente de las instituciones públicas.
- Credibilidad de políticas y programas gubernamentales que propicie entre los agentes económicos un clima de confianza y certidumbre.
- Garantía de libre competencia y libertad de empresa, evitando situaciones de privilegio.
- Lealtad institucional. Superar supuestas afinidades ideológicas o rivalidades partidistas para, desde la esfera política, actuar en clave de país y poder separar lo estrictamente económico de lo puramente político, a favor del bien común.

3. REFORMA DEL MERCADO LABORAL Y DE LA NEGOCIACIÓN COLECTIVA

El mercado de trabajo español ha venido adoleciendo de rigideces que urgía corregir a fin de que las empresas dispusieran de la flexibilidad necesaria para administrar sus recursos humanos, sin que ello implicase falta de garantía de los trabajadores en la defensa y el mantenimiento de sus derechos sociales.

El pasado mes de febrero se publicó el Real Decreto Ley 3/2012 que reforma el mercado laboral. Con esta reforma se ha dado un paso imprescindible y sustancial en el proceso de modernización de la legislación laboral para aproximarnos a la flexibilidad de los países de nuestro entorno.

El Decreto sienta las bases para un mercado de trabajo más eficaz y flexible, a la espera del posterior desarrollo parlamentario y de los textos legales que concreten su alcance y efectividad práctica.

Si bien incluye en su desarrollo muchas de las demandas empresariales que se veían realizando en los últimos años, también quedan en el tintero algunas demandas empresariales de importancia como: reducción del elevado número de modalidades de contratación o la minoración de las altas cotizaciones sociales que se pagan en nuestro país, que están entre las más elevadas de nuestro entorno.

Por su parte, en materia laboral el convenio colectivo constituye el principal instrumento para regular y acondicionar las relaciones laborales de acuerdo con las circunstancias económicas en que se encuentran las empresas y los sectores productivos, siendo determinante para la

competitividad empresarial y para la creación y el mantenimiento del empleo.

Se hace necesaria una reforma de la negociación colectiva previo diseño de los espacios de diálogo, que confiera al ámbito de la empresa las cuestiones que le son propias, de manera que el convenio sectorial sólo imponga las materias que le están reservadas y para otras la norma exija la previa aceptación del reenvío a nivel de empresa o la asunción previa de lo dispuesto en el convenio colectivo de ámbito superior.

4. REESTABLECIMIENTO DEL CRÉDITO Y LA LIQUIDEZ PARA LAS EMPRESAS

- Concluir el proceso de reestructuración del sector financiero.
- Gestionar su rediseño con criterios transparentes y que eviten la distorsión de la competencia.
- Cumplimiento estricto de la ley de morosidad por parte de las Administraciones públicas, así como el reconocimiento de deuda de las Administraciones públicas con proveedores y establecimiento de un calendario de pagos. Estas medidas constituyen el espíritu del RD Ley 4/2012 de pago a proveedores, por el que se determina el procedimiento para la puesta en marcha de un mecanismo de financiación para el pago a los proveedores de las entidades locales. Posteriormente se publicó el Acuerdo 6/2012, del Consejo de Política Fiscal y Financiera, que establecía un mecanismo de extraordinario de financiación para el pago a los proveedores de las Comunidades autónomas, que una Orden del Ministerio de la Presidencia publicada el 17 de abril, ponía

en marcha. Han sido fórmulas valoradas positivamente desde la parte empresarial, pero con una limitación temporal de afección de facturas expedidas antes de 31 de diciembre de 2011, y no contemplando a las proveedoras de las empresas públicas.

- Cuenta de compensación de las deudas tributarias y de la Seguridad Social con deuda de las Administraciones públicas con las empresas.
- Facilitar una mayor diversificación de las fuentes de financiación mediante una ampliación de la oferta de instrumentos (capital riesgo, capital semilla, sociedades de garantía recíproca,...).

5. ESTÍMULO FISCAL A LA ACTIVIDAD EMPRESARIAL

Las prioridades empresariales en materia fiscal giran en torno a la articulación de medidas que impulsen el desarrollo de las actividades productivas, corrigiendo situaciones que merman la competitividad de algunos sectores empresariales, al tiempo que se progresa de manera equilibrada en todos los territorios y se armoniza con el resto de Europa el tratamiento fiscal dado a los beneficios empresariales, evitando situaciones que generen desigualdades excesivas en las cargas impositivas que soportan los ciudadanos y las empresas.

- Es imprescindible favorecer la inversión privada, a través de la reforma de la fiscalidad sobre las actividades económicas y de las cuotas sociales que pagan las empresas.
- Reforma de la fiscalidad empresarial en busca de la armonización fiscal con Euro-

pa, donde el tipo medio del impuesto de sociedades se sitúa en torno al 23% (frente al 30% español, el quinto más alto de la UE), que nos permita ganar en competitividad y ser más atractivos para la inversión exterior.

- Impulso de la armonización fiscal también entre las comunidades autónomas de nuestro país, con la finalidad de homogeneizar los tributos y cargas que gravan la actividad empresarial en cualquier punto del territorio nacional.
- Mayores incentivos fiscales al ahorro privado en la medida en que éste se vincule con la inversión en actividades productivas y la creación de empleo.
- Incentivos a los autónomos. Establecimiento de un régimen progresivo de cotización.
- Supresión del impuesto de sucesiones y donaciones.
- Revisión a la baja de los valores catastrales.
- Establecimiento, con carácter general para PYMES y autónomos, del criterio de cobro efectivo, en lugar del criterio del devengo (facturación), a los efectos de la liquidación del IVA.
- Lucha contra el fraude, la economía sumergida y la evasión fiscal.

6. UNIDAD DE MERCADO, MEJORA DE LA REGULACIÓN Y ELIMINACIÓN DE CARGAS ADMINISTRATIVAS

- Homogeneización de la legislación que afecta a la actividad empresarial.

- Simplificación normativa.
 - Aprobación de una Ley de Garantía de unidad de mercado.
 - Redefinir los límites competenciales para evitar duplicidades entre la Administración central y las Administraciones autonómicas.
 - Previa a la aprobación de cualquier norma debiera hacerse un informe de impacto sobre la unidad de mercado y la competitividad de las empresas.
 - Establecer como principio general de actuación el de reconocimiento mutuo u coordinación de normativas entre las distintas comunidades autónomas.
 - Reducción de cargas administrativas.
 - Reforzar la profesionalidad e independencia de los organismos reguladores sectoriales y de la Comisión Nacional de la Competencia. El proceso de transposición de la Directiva de liberalización de servicios, sector en el que opera una parte muy importante de las PYMES, ofrece una oportunidad única para alentar la competencia en muchos de los mercados donde más restricciones en este sentido persisten en nuestro país.
- que arrojan un menor índice de actividad empresarial.
- Elaboración de un plan específico de fomento de la cultura emprendedora en el sistema educativo.
 - Hacer un reconocimiento ante la sociedad de la figura del empresario, situando a líderes empresariales actuales dentro del conjunto de referentes para las generaciones futuras.
 - Reducir los costes de financiación y establecer un régimen especial en lo fiscal y en lo laboral, para las empresas que inician su andadura.
 - Acelerar la puesta en marcha de proyectos empresariales en trámite.
 - Anticipar inversiones en obra pública, por su efecto positivo como reactivador de actividad y por su elevada capacidad de creación de empleo.
 - Atracción de proyectos empresariales relevantes. Ahora más que nunca, tras la pérdida de un significativo porcentaje de nuestro tejido productivo, es fundamental que se propicie la aparición o instalación de nuevos proyectos empresariales (nacionales o extranjeros) de envergadura, favoreciendo con ello la creación de otras actividades a su alrededor.

7. FOMENTO DEL ESPÍRITU EMPRESARIAL E IMPULSO DE LA ACTIVIDAD ECONÓMICA

- Actuaciones como la promoción y el incentivo de la actitud emprendedora en la sociedad, y en especial en determinados segmentos de población (jóvenes y mujeres) o en ciertos ámbitos (Escuela y Universidad)
- Mantenimiento de inversiones productivas en riesgo a consecuencia de la crisis. Los efectos de la misma están lastrando la viabilidad a corto plazo de empresas solventes. Por ello, a fin de evitar un mayor perjuicio,

sería conveniente establecer una estrategia compartida por organizaciones empresariales y sindicales con la que impulsar la negociación entre las partes que impida la

pérdida de las empresas solventes que atraviesen dificultades coyunturales, evitando al mismo tiempo la destrucción de puestos de trabajo.

B Actuaciones de carácter transversal que promuevan la dinamización económica y la competitividad

1. MEJORA DE LA PRODUCTIVIDAD

Para volver a crecer de manera sostenida es necesario aumentar nuestra productividad, y para ello es necesario incrementar el valor añadido de nuestra oferta, y mejorar la eficiencia de los procesos productivos.

Como desde nuestra Organización se ha afirmado en continuas ocasiones, no se trata tanto de cambiar de modelo productivo, como de hacer más productivo el modelo, incorporando incentivos que lo hagan ser más competitivo, favoreciendo el espíritu emprendedor, la innovación y la calidad.

- Potenciar las actividades que aporten valor añadido (inversión en investigación y tecnología empresarial, en innovación, eficiencia y ahorro energético, ...) y que, al mismo tiempo, puedan actuar como tractoras de otras actividades.
- Trabajar en la creación de redes de vigilancia tecnológica, que ofrezcan información estratégica y de oportunidades para la gestión de las tecnologías, tanto para empresas como para sectores.

- Apoyar operaciones de concentración empresarial en el sector de las TIC, así como otras iniciativas que favorezcan su competitividad e internacionalización.

2. EDUCACIÓN

Una vez universalizado el acceso a la educación, es necesario reorientar los esfuerzos hacia la calidad en la enseñanza, la puesta en valor de la cultura del esfuerzo y el mérito, así como la traslación hasta los más jóvenes de un espíritu emprendedor e innovador, con especial atención al uso de las nuevas tecnologías y el manejo de idiomas.

De otra parte, y a pesar de los esfuerzos realizados, aún sigue habiendo un desfase entre los niveles y titulaciones de los que buscan empleo respecto a las cualificaciones y habilidades que demandan las empresas. Para corregir este desfase es necesario apostar por la formación profesional y adecuar los programas formativos a las tendencias y necesidades de los sectores productivos.

A favor de una mejor educación hay otras medidas que sería conveniente adoptar:

- Mejorar la eficiencia del sistema educativo ampliando la libertad de elección de las familias y la participación del sector privado.
- Buscar la calidad y la excelencia en la educación.
- Mejorar la relación entre la empresa y el sistema educativo.

3. JUSTICIA

- Establecer un mecanismo destinado a depurar y simplificar la legislación vigente.
- Promulgar una legislación con una mayor claridad, calidad y estabilidad.
- Promover el uso de medios alternativos de solución de conflictos impulsando la institución del arbitraje y la mediación, tanto en el ámbito administrativo, como en el ámbito privado.
- Mejorar las ineficiencias y los retrasos en la Administración de Justicia, motivados, en parte, por una necesaria modernización en los procesos, que suponen un coste al sistema económico español, y que derivan en una situación en la que los empresarios tienen que acudir a dicha Administración más de lo necesario.

4. MEDIO AMBIENTE Y ENERGÍA

- Mantener un equilibrio racional entre las políticas medioambientales y las necesidades de competitividad de la empresa española.

- Avanzar en la reforma de la política energética para asegurar que se cumplan los requisitos esenciales de garantías de suministros, a precios competitivos, con el menor impacto ambiental y cerciorándose de la inclusión de todos los costes incurridos en el proceso.

- Mantener una oferta energética diversificada, definiendo un mix energético idóneo para nuestro país que permita garantizar el suministro a precios competitivos de manera sostenible.

- En lo relativo a las energías renovables, es importante apoyar firmemente la I+D+i en la materia, a fin de acelerar su maduración tecnológica.

5. I+D+I Y TRANSFERENCIA DE CONOCIMIENTO

- Mantener el esfuerzo inversor en I+D+i.
- Mejorar la fiscalidad de las actividades de investigación y desarrollo.
- Reforzar los sistemas de financiación de la I+D+i.
- Incentivar la participación de empresas españolas en proyectos tecnológicos de ámbito europeo e internacional.
- Simplificar los procedimientos de registro de patentes.
- Poner el acento en el apoyo a la innovación empresarial.
- Establecer nexos entre el mundo universitario y el empresarial, a fin de materializar

la necesaria transferencia tecnológica que permita dar aplicación práctica a las líneas de investigación emprendidas en el ámbito universitario.

6. INTERNACIONALIZACIÓN

- Incrementar los recursos destinados a la promoción exterior.
- Eliminar restricciones a los instrumentos de financiación de la internacionalización.
- Mejorar el tratamiento fiscal de las actividades de exportación e inversión.
- Reformar el marco institucional de apoyo a la internacionalización de forma que sea más ágil y adaptado a las necesidades de las empresas. En este sentido, propiciar la mejor coordinación de todos los organismos públicos y privados, nacionales y regionales, que realicen actividades de promoción exterior.
- Crear un comité interministerial para el apoyo a la consecución de grandes contratos internacionales.
- Reforzar el peso de los mercados emergentes y de los nuevos sectores exportadores en la política de promoción comercial.

Sin duda, los momentos que se están viviendo son los más duros en muchos años. Además del tan reiterado “Tiempo de crisis, tiempo de oportunidades”, lo cierto es que, sin más dilación posible, hay que aprovechar esta coyuntura para renovar o repensar nuestra realidad en todos sus planos, sin necesidad de optar por una vía rupturista, pero sí apostando por fórmulas que nos ayuden a ganar puntos en términos de eficiencia, eficacia, solvencia, productividad,... y por ende, competitividad.

Si el origen del problema es la importante pérdida de esa capacidad, las medidas que se aportan en este Informe ofrecen soluciones que nos pueden llevar a adaptar nuestro modelo productivo a fin de conseguir su plena viabilidad. Desde la Confederación de Empresarios de Málaga, éste es nuestro objetivo, contribuir a que el tejido productivo de nuestra provincia inicie la reactivación económica.

*ESTE INFORME SE TERMINÓ DE
IMPRIMIR EN MÁLAGA, EN LOS
TALLERES DE GRÁFICAS URANIA,
EL DÍA 15 DE MAYO DE 2012,
DÍA DE SAN ISIDRO LABRADOR*