



CONFEDERACIÓN  
DE EMPRESARIOS  
DE MÁLAGA

**DOSSIER DE PRENSA DIARIO**

**FECHA:** 30/11/2012

DEPARTAMENTO DE COMUNICACIÓN

## ALGUNAS LUCES DE LA ECONOMÍA MALAGUEÑA

Somos capaces de capear el temporal y de salir adelante y esto es posible porque hay ingenio, voluntad de progreso y existe un espíritu de superación que forma parte de nuestro ADN empresarial



Tribuna

**Javier González de Lara**

► Presidente de la Confederación de Empresarios de Málaga (CEM)

**P**ese al panorama ciertamente sombrío de la economía nacional y comprobando como la provincial también pasa desde hace ya casi cinco años por una acentuada depresión, conviene detenerse en algunas fortalezas que dotan a Málaga de ventajas competitivas en lo económico que la hacen líder de la economía regional y abonan la idea de una posición de salida de la crisis más favorable. Corresponde también mantener alto el ánimo y ser positivista ante el futuro.

Varios estudios recientes ponen de manifiesto que la provincia de Málaga cuenta con un sector, el turístico, que incluso crece en plena crisis. Esto no es casual, sino que obedece, principalmente, a una tupida red de empresas que hacen hegemónico este destino en Andalucía. Pero es el segmento de sol y playa en el que nuestra Costa del Sol bate récords y eleva a nuestra Comunidad Autónoma al tercer puesto en el ranking de España y al primero peninsular.

Pero ¿no estamos los españoles en crisis y dedicamos menos renta al turismo?, sí, pero los extranjeros siguen viniendo y reservan más plazas, lo que compensa en alguna medida el descenso nacional. Esto es posible porque estamos abiertos al mundo y nos conocen. En mi opinión, el aeropuerto y los campos de golf -además del citado segmento- son decisivos en el mantenimiento de nuestra oferta y en el reconcomienzo internacional de la marca Costa del Sol.

► **Exportación.** No es sólo el turismo, también son las empresas exportadoras malagueñas las que están haciendo un importante esfuerzo por penetrar en otros mercados y vender más allá de nuestras fronteras, revirtiendo los beneficios aquí. No olvidemos que el pasado año Málaga fue la cuarta provincia en la que más crecieron las exportaciones -un 9,4 por ciento-, con ventas por valor de 1.474 millones de euros, y en el primer semestre de 2012 las exportaciones han crecido un 2,9 por ciento hasta alcanzar los 650,3 millones de euros.

Fueron 3.381 las empresas que exportaron en 2011 y éstas representaban, y es lo verdaderamente importante, un 17,6 por ciento más que en 2012, lo que da idea de cómo avanzamos en el ámbito exportador, hasta hace poco sólo reservado a unos pocos y ahora, quizá acuciados como estamos por la crisis, mucho más abierto a más empresas. A lo anterior debemos añadir que aunque la construcción y la promoción inmobiliaria contabilizan tasas de actividad muy bajas, sabemos de importantes empresas malagueñas del sector que construyen en Polonia, Golfo Pérsico, Centroamérica... Nuestro liderazgo por nuestro saber hacer en viviendas residenciales y obra civil nos permite trasladar nuestra actividad allá.

► **Tecnología.** Si nos fijamos en nuestro Parque Tecnológico de Andalucía, éste no ha hecho más que crecer en sus veinte años de vida, incluso en estos tiempos difíciles, y está considerado un parque de referencia también fuera de España. Aquí se advierte un gran equilibrio entre las empresas -de productos electrónicos, informáticos y de telecomunicaciones, principalmente-, multinacionales, pymes, Universidad... las infraestructuras y los servicios avanzados y el respeto al medio ambiente en este entorno natural resultan muy destacables. Sin olvidar la innovación que en los parques empresariales y polígonos industriales realizan diariamente nuestras pymes.

Un último ejemplo, el sector agroalimentario. Estamos abriendo mercados en Europa por nuestra calidad y esto es producto de un trabajo diario y acumulativo. Hasta hace unos años sólo producíamos, ahora vendemos, esta es una de las claves del éxito de los productos de nuestra tierra, principalmente el aceite de oliva y los subtropicales -el 80 por ciento de la producción se destina a la exportación-. Además, vendemos a principio de temporada que es cuando nuestra producción adquiere un mejor precio.

► **Transporte y logística.** Tengo también que hacer referencia al comercio, cada vez más especializado y competitivo, el transporte y la logística, líderes en Andalucía, las empresas de base tecnológica y las industrias culturales, entre otros espacios de actividad.

He intentado con estas pinceladas, sin duda incompletas en relación a todos los sectores económicos y a la gran variedad de nuestras empresas, mostrar que también somos capaces de capear el temporal y de salir adelante y esto es posible porque hay ingenio, voluntad de progreso y existe un espíritu de superación que forma parte de nuestro ADN empresarial.



## Málaga



Rectores de las universidades andaluzas, representantes del Banco Santander y del tejido empresarial malagueño, ayer, en el Rectorado de la UMA.

## Una herramienta para contactar con las universidades

Casi la mitad de las pequeñas y medianas empresas se han relacionado por primera vez con las universidades y sus estudiantes gracias a estas becas, de esta manera se ha abierto un nuevo escenario de cooperación. Desde la Confederación de Empresarios de Málaga, Javier González de Lara consideró ayer que "es nuestra obligación apoyar a los jóvenes, que son el futuro de nuestra sociedad, para que desarrollen sus capacidades profesionales". Que las empresas se puedan nutrir de los conocimientos de los jóvenes mejor preparados es un gran activo, pero también que estos estudiantes puedan formar la senda del emprendimiento. "Es una magnífica oportunidad para superar barreras y luchar contra la resignación, ser más proactivos y eficientes y lanzar mensajes de optimismo", añadió el presidente de la CEM.

## El Santander ofrece 743 becas de prácticas en pymes andaluzas

La entidad bancaria ha duplicado su programa y en la segunda edición invertirá 9 millones de euros en 5.000 ayudas para integrar a los universitarios en el mundo laboral

Cristina Fernández / MÁLAGA

En un panorama laboral tan desolador, 743 estudiantes de las universidades públicas andaluzas contarán con una mano tendida gracias a las Becas Santander-CRUE-Cepyme. En la segunda edición de estas ayudas, la entidad bancaria que las promueve ha duplicado el número de plazas hasta las 5.000 en toda España. Para ello invertirá unos 9 millones de euros con el objetivo de favorecer la integración del talento joven en el mundo de la pequeña y mediana empresa del país.

Las universidades de Sevilla y Málaga serán las que cuenten con más plazas en el ámbito an-

daluz, 180 y 148, respectivamente. Después se sitúan Córdoba con 109 y la Universidad de Granada con 84. "Estoy convencida de que esto es un auténtico mutualismo, se colabora y todos salen beneficiados", consideró ayer la rectora de la Universidad de Málaga, Adelaida de la Calle y presidenta de la CRUE.

José Manuel Moreno, subdirector general del Banco Santander, destacó la convicción "profunda de nuestra entidad de la importancia de las universidades para el futuro del país" y subrayó que la verdadera riqueza de las naciones "se encuentra en la calidad de la educación de sus gentes". Otra de las motivaciones im-

portantes que llevaron al Santander a convocar estas ayudas fue " paliar de algún modo la difícil situación de desempleo que azota a los jóvenes, también universitarios". Y como tercer punto destacaron los responsables del banco la implicación del sector empresarial con las universidades.

### 85%

ESTUDIANTES

Es el porcentaje de becarios que asegura estar satisfechos con el trato recibido y la adecuación del trabajo

Según resaltó el subdirector general del Santander, el 85% de los alumnos que ya han disfrutado de estas becas afirman sentirse satisfechos o muy satisfechos con el trato recibido y la adecuación del trabajo a su capacitación. "El 95% de los estudiantes querían repetir y casi la mitad han recibido ofertas para continuar en las empresas", apuntó José Manuel Moreno, que agregó la intención de la beca de superar la mera "práctica formativa para propiciar que el joven pudiera tener más facilidades para acceder a un trabajo".

Para el rector de la Universidad de Córdoba, José Manuel Roldán, el proyecto se presenta como "una

via para romper la distancia con las empresas" y favorecer la formación continua de los estudiantes universitarios. La rectora de la UMA, Adelaida de la Calle, resaltó que "siempre hemos creído en el procedimiento de inserción laboral con las prácticas en empresas porque es una manera de aproximarse a la demanda de formación que damos en la universidad". En épocas de bonanza, como subrayó De la Calle, eran las instituciones las que propiciaban estos intercambios. Ahora ha llegado la apuesta del banco Santander.

Para la rectora de la UMA y presidenta de la CRUE estas prácticas de tres meses no sólo favorecen la empleabilidad de los jóvenes sino también el emprendimiento. "Conocen cómo se manejan las pymes y se pueden ver capacitados para emular la empresa que los ha acogido", comentó. También resaltó la importancia de ese acercamiento con las empresas. "A través de este programa las pymes han entendido que las universidades les pueden dar mucho", dijo.

El año pasado Andalucía recibió 376 becas. Para las 743 de este año ya se han presentado más de 5.300 solicitudes, a pesar de que el plazo finaliza el 31 de enero.

## "Oportunidades así hacen lo difícil más sencillo"

La estudiante Carmen Ramírez y el empresario Jesús Pedrero valoran el acierto de esta beca

C. F. / MÁLAGA

Ante los rectores andaluces, ante miembros del tejido empresarial malagueño y representantes del Banco Santander, Carmen Ramírez, alumna de Ingeniería de Telecomunicaciones de la UMA, confesó que cuando subcitaba la

beca jamás se le pasó por la cabeza acabar el año con un contrato de trabajo. Desde el 15 de julio hasta el 15 de octubre, Carmen realizó prácticas en Aeorum España, una empresa de I+D en el sector de la tecnología de la información y la comunicación.

"Ha sido una experiencia enriquecedora en todas sus facetas, siempre me trataron como a unos más, haciéndome partícipe de todos sus proyectos desde el primer

momento", dijo la estudiante. Cuando terminó sus prácticas le llegó un contrato de seis meses. "Esta beca es importante porque afianza tus conocimientos en el mundo real y por la inserción en el mercado laboral", explicó Ramírez e indicó que "oportunidades como ésta hacen lo difícil un poco más sencillo".

Jesús Pedrero es la otra cara de la moneda. Es socio de la empresa Ticeck, premio Spin-off de la

UMA, formada por un equipo de 11 trabajadores que desarrollan aplicaciones para smartphone. El "gran Jorge", como llama a su antiguo becario, se ha quedado en la firma tras la fase de prácticas. "Su periodo de adaptación al equipo y al trabajo fue muy bueno y tiene una gran preparación", afirmó Pedrero. Para ellos, el máximo valor está en "la materia gris, porque nuestro gran fuerte es pensar y para ello, el paso pre-

vio importantísimo es la formación", agregó el socio de Ticeck, firma que está a punto de lanzar una importante aplicación al mercado. También destacó Pedrero que "si un becario suele llegar ilusionado a un puesto de trabajo que lo haga con 600 euros en el bolsillo lo motiva aún más".

Tanto estudiante como empresarios quisieron agradecer a la entidad que "en estos tiempos de tijeras" se realice una segunda edición, además ampliada. Esta también puede ser una buena fórmula, subrayó Pedrero, para intentar paliar la fuga de cerebros del país.

# Una puerta abierta al futuro

## El Banco Santander duplica sus becas en Málaga para los recién titulados



AMANDA SALAZAR

asalazar@diariosur.es

La entidad busca los 148 mejores expedientes para facilitar la entrada al mercado laboral de los universitarios

**MÁLAGA.** Los universitarios malagueños recién titulados tienen una nueva puerta de entrada al mercado laboral. El Banco Santander lanza la segunda convocatoria de las Becas Santander-CRUE-CEPYME y este año duplicará el número de ayudas. En total, la entidad financiera beneficiará a 5.000 jóvenes en toda España, 148 en la provincia de Málaga, lo que supone el doble de las plazas que respaldó el pasado año.

Las becas, que podrán solicitarse hasta el 31 de enero, permiten la realización de prácticas en una pequeña y mediana empresa local durante tres meses con una bolsa económica de 600 euros mensuales. Y con la garantía de que las prácticas están relacionadas con la formación del estudiante.

### De becaria a empleada

Un empujón en el inicio de la carrera profesional del que ya ha disfrutado Carmen Ramírez Gómez, ingeniera en Telecomunicaciones y una de las beneficiarias del pasado año. Durante tres meses ha realizado prácticas en la empresa de ingeniería en I+D+i Aeorum España, situada en el Parque Tecnológico de Andalucía. Tras las prácticas, ha conseguido su primer contrato laboral —por el momento de seis meses de duración— para quedarse en la misma compañía. «Hace un año, tal y como está la situación, nunca me imaginé que a estas alturas tendría mi primer empleo», reconoció Carmen, quien agradeció al Banco Santander «una experiencia enriquecedora» y que le haya permitido cru-

### LOS PROTAGONISTAS

#### Jesús Pedrero

**Empresario**  
«Es una buena oportunidad para encontrar talentos para nuestro equipo; nosotros hemos contactado al estudiante que vino para la beca»



#### M<sup>a</sup> Carmen Ramírez

**Becaria del Santander**  
«Hace un año no imaginé que a estas alturas tendría mi primer contrato laboral después de hacer prácticas tres meses en la misma empresa»



**El 40 % de los becarios de este programa recibieron ofertas para seguir en las empresas**

zar al otro lado del mercado laboral. «Me siento afortunada por la formación que he recibido de la UMA y por poder poner en práctica mis conocimientos», añadió.

El subdirector general adjunto de Banco Santander, José Manuel Moreno, visitó ayer Málaga para presentar esta nueva edición en un acto celebrado en el Rectorado de la Universidad de Málaga (UMA) en el que estuvo acompañado por la rectora de la UMA y presidenta de la Conferencia de Rectores de Universidades Andaluzas (AUPA), Adelaida de la Calle; el rector de la Universidad de Córdoba y presidente de la Asociación de Universidades Públicas Andaluzas (AUPA), José Manuel Roldán; y el presidente de la Confederación de Empresarios de Málaga (CEM), Javier González de Lara.

### Inversión

«Esta iniciativa supone una inversión de 9 millones de euros que cubre íntegramente Banco de Santander que se unen a los 4,5 millones de euros con los que hemos financiado las 2.500 becas que se otorga-

por los jóvenes y las universidades andaluzas ante la difícil situación económica actual», señaló Moreno. Según los datos de la edición anterior, el 83 % de los estudiantes valoró de forma muy positiva la experiencia; el 40 % de las empresas participantes ha ofrecido a los becarios prolongar su vinculación, bien alargando la beca (un 25 %) o incluso mediante el inicio de un contrato laboral (15 %), según especificó Moreno.

Para la rectora, Adelaida de la Calle, significa un importante apoyo contar con una entidad financiera que permita continuar la labor de las universidades para poner en contacto a las empresas con los alumnos «excelentemente formados en las universidades públicas». «En tiempos de bonanza económica contábamos con respaldo para realizar esa labor de inserción de nuestros titulados, y ahora Banco Santander viene a tonar el testigo como un verdadero ángel de la guarda», indicó.

El rector de la Universidad de Córdoba, José Manuel Roldán, destacó que todo euro que se invierte en Educación no es un gasto, sino una inversión, y agradeció al papel del Banco Santander para ir «aproximándonos a un modelo europeo donde haya mayor implicación entre las universidades y las empresas». Para González de Lara, por su parte, el tejido empresarial debe dar respuesta a las necesidades sociales y en este momento buscar salidas a los jóvenes preparados que salen de las universidades.

A nivel andaluz, las becas beneficiarán a 743 alumnos de las universidades de Almería, Cádiz, Córdoba, Granada, Huelva, Internacional de Andalucía, Jaén, Sevilla y Pablo Olavide, además de la UMA.

También participó uno de los empresarios que han acogido en Málaga a los estudiantes gracias a estas becas, Jesús Pedrero, de la empresa de desarrollo de aplicaciones para Smartphones y Tablets Tictack, un proyecto surgido de los premios Spin-Off de la UMA. «Para nosotros ha sido una gran oportunidad para encontrar a un nuevo componente de nuestro equipo, un ingeniero informático al que acabamos de contratar tras pasar por nuestra empresa con las prácticas del Santander», señaló.

En la primera convocatoria, 60.000 universitarios solicitaron las ayudas para trabajar en 5.000 empresas en toda España. Las inscripciones ya pueden realizarse en la web [www.santander.com/universidades](http://www.santander.com/universidades)



La rectora, Adelaida de la Calle, recibió al directivo del Santander, José Manuel Moreno. // SALVADOR SALAS

# SÍ, SE PUEDE

La solución a la ecuación de la salida de la crisis es bien clara. A más empresas, más empleo. Y Málaga es la segunda provincia de España con más emprendedores por cada 10.000 habitantes (19,6), sólo por detrás de Madrid.



Tribuna

Javier Noriega

► Presidente de la Asociación de Jóvenes Empresarios de Málaga (AJE)

Viviendo tiempos complicados para la economía, nos topamos con una época propicia para emprender y para comenzar la aventura del autoempleo. Algo por otro lado muy característico de economías desarrolladas en donde la empresa (punta de lanza de la economía) tiene una larga trayectoria y un puesto reconocido en la sociedad tanto por su dignificación, como por su valor generador de riqueza y empleo. Y algo aún no conseguido en nuestro país. El emprendimiento tiene un valor muy especial en Málaga, motor económico de Andalucía, siendo la segunda provincia de España con más emprendedores por cada 10.000 habitantes (19,6), por detrás de Madrid (21,3) y por delante de Barcelona (7,8), según los datos de este año recogidos por la consultora Axesor.

Tenemos una realidad que nos habla de un importante dinamismo empresarial. Se crean muchas empresas y a la vez se destruyen muchas otras. La labor de la Asociación de Jóvenes Empresarios de Málaga (AJE) desde hace 18 años, trabajando y defendiendo la voz de ese joven que empieza o lucha tiene una importancia característica.

¿Es esto consecuencia de un gran trabajo de concienciación y desarrollo por parte de las organizaciones que aúnan la voz de los empresarios de Málaga y que hablan de la importancia del fomento del autoempleo o de la iniciativa privada? ¿Es el fruto de años de especialización y formación de una generación con vocación empresarial? La chispa del autoempleo, el emprendimiento en sí, se ha democratizado, ha llegado por fin a buena parte de la sociedad andaluza y malagueña. La comunicación es que SE PUEDE.

Montar una empresa no se circunscribe tan sólo un sector innovador o a un entorno de investigación universitaria como ocurría en las empresas jóvenes hasta hace poco (recordemos que recientemente los propios jóvenes velan como primera opción profesional trabajar como funcionario, desechando la posibilidad del emprendimiento), aunque somos punteros en esta materia, con la UMA, pionera en

empresas Spin Off, y con un PTA en donde se integran buena parte de esos notables proyectos innovadores. Muchos de los cuales, con un talento demostrable son incluso compradas por multinacionales extranjeras, tal y como fue el caso de Panorámico de Joaquín Cuenca, comprada por Google, o el reclute de Virus Total.

La situación actual ha variado sustancialmente. La tasa crítica de desempleo hace que muchísimas personas, da igual su edad, nivel formativo o sector demográfico piensen en el autoempleo como solución para salir de su dramática situación.

► **Mentalizar a la sociedad.** Estas certezas se palpan cada semestre en el Termómetro del Emprendedor que AJE y el IMFE publican conjuntamente y en que se extrapolan el perfil de los que acuden en busca de asesoramiento. En el último estudio se planteaba que el 65% de los emprendedores de nuestra ciudad están el paro. No cabe otra lectura. Hemos perdido un tiempo precioso en inculcar a nuestra sociedad que existe otro modo de vida diferente y apasionante: ser empresario. Y sobre todo, hemos perdido un tiempo precioso para darnos cuenta que la estructura empresarial (que es la que crea empleo) requiere de un ecosistema propicio para hacer nacer y crecer empresas.

Un marco financiero, fiscal, impositivo, legislativo, social, y administrativo ágil, moderno y competitivo que no asfixie y ahogue a las empresas. Entendemos que éste es el reto más importante que tiene España para salir de esta crisis. Tanto el FMI como el Banco Mundial y el propio Gobierno lo han reconocido. «De esta crisis tan sólo no sacan los emprendedores». En AJE añadimos, lógicamente: los empresarios/as.

Una gran mayoría de estos futuros empresarios se animan por necesidad y para sobrevivir. La prueba de esto es que el sector con más interés es el comercio y la hostelería y restauración. Innegablemente, son sectores de tradición arraigada en Málaga, pero esto se traduce en un relativo freno a la apuesta por la innovación tecnológica o de desarrollo de patentes debido a algo tan sencillo como es la falta de inversión.

Podemos pensar que alguien que se encuentra desempleado y ha desarrollado toda su vida laboral en un restaurante, conoce bastante bien los entresijos de ese negocio, con lo que se plantea la posibilidad de «tirarse al barro», capitalizar su desempleo y así comenzar una actividad empresarial que le saque de la lista del paro. Es un caso bastante habitual entre muchos de los que inician actualmente el em-



prendimiento. Y como no, el principal obstáculo de un emprendedor es la financiación. En AJE Málaga trabajamos denodadamente en busca de nuevas líneas de financiación, cerrando convenios con diferentes entidades financieras y repartiendo créditos a proyectos a través de la línea de crédito sin aval de ENISA.

En la anterior convocatoria de esta línea se repartieron entre las empresas que nos lo solicitaron y se tramitaron desde AJE Málaga casi un millón de euros en créditos en condiciones muy favorables.

► **Oportunidades del capital.** Si nos paramos a pensar qué es lo que diferencia el talento en España al que existe por ejemplo en Silicon Valley o cualquier otro rincón del planeta —en el que a raíz de una idea surge una empresa competitiva— es sencillamente la oportunidad de generar oportunidades en donde el capital, las finanzas, ese dinero que va a servir al emprendedor para dar los primeros pasos, tiene una accesibilidad clara. Esta clave a día de hoy en día es muy deficiente en nuestra sociedad y es el primer paso para hablar de reactivación de la economía y de la actividad empresarial.

Por otro lado, el inmenso laberinto

burocrático en el que se sumerge un futuro empresario es una pesada losa que ahoga y ralentiza hasta la eternidad cualquier paso indispensable para activar tu negocio.

Según el informe *Doing Business* 2011 publicado por el Banco Mundial, que recoge las condiciones que favorecen la actividad empresarial en 183 países del mundo, España ocupa el puesto número 147 en cuanto a la facilidad para crear una empresa. Se necesitan 47 días de media para poner en marcha un negocio en nuestro país. Es normal que, junto a la financiación, el exceso de trámites suponga el principal obstáculo. Y esto sin tratar aspectos como la seguridad jurídica, la lentitud de la justicia en procedimientos mercantiles... Todos estos elementos deterioran profundamente la actividad.

Son muchos caballos de batalla y muchos frentes abiertos que soportan cada día nuestras empresarios/as y a los que la sociedad en general y la administración junto con las entidades financieras deben entender como una de las soluciones más fiables para la situación en la que nos encontramos. La solución a la ecuación de la salida de la crisis es bien clara. A MÁS EMPRESAS, MÁS EMPLEO.

# Opinión y participación

30 NOV. 2012



Javier Noriega

► Presidente de la Asociación de Jóvenes Empresarios (AJE) de Málaga

Tribuna

## EL «MUSEUM CITY», LA HISTORIA Y «LOCOMOTORAS ECONÓMICAS»

Me preguntaba una pareja de turistas milaneses (venían a ver a nuestro EuroMálaga futbolero) mapa en mano y con la caña de cerveza apurada en una de las terrazas del Muelle 1, por el «museum city», ese lugar donde se les explicase como 'dios manda de donde veníamos, adonde vamos y de qué pasta estamos hechos los malagueños (por eso de la historia y esas cosas llamados antepasados que configuran nuestras raíces culturales). Conocer qué lugar ocupamos en España y en el mundo guiaban a sus mentes y sus pies era su más próximo objetivo para no irse de vacío de nuestra city, ¡ay madre, pensé...! Sobre este asunto no tenía otro remedio que decirles que «santas pascuas», que no podía ser, que desgraciadamente de eso no teníamos en Málaga. Que lo sentía mucho. Que para saber sobre nuestras raíces históricas y nuestro devenir durante siglos, actualmente lo mejor que podían hacer es consultar internet o alquilar una tablet que les ofrecían el turismo de la «city» en la plaza de la Marina, a lo que me contestaron que sí, que eso ya lo habían hecho (lo de consultar la tablet, de hecho la llevaban encima a modo de «ipad sobaquero») y que sabían que éramos un pueblo muy antiguo y afortunado por la cantidad de culturas que habían dejado huella en nuestra tierra y que querían verlo, palparlo con sus propios ojos. Que bueno, que si no había museo de la ciudad y de su historia, que si era posible ir a ver algo de arqueología, ánforas árabes y medievales o restos históricos. Que si al menos sabía dónde estaba ese museo ya que no le aparecía en su mapa el consabido *Archeologico*. Le dije que no aparecía en el mapa porque tampoco existía, que estaba en construcción y que posiblemente en el 2015 si volviesen iban a poder ver un museo moderno que les explicaría de una manera actual y didáctica ese apasionante devenir histórico de nuestra tierra, pero que tenían que esperar un tiempo. Era curioso, aquellas dos preguntas, en el lugar en el que eran formuladas resultaban casi paradójicas y metafóricas a tenor de la conversación que había mantenido minutos antes con el empresario del Muelle Uno que les estaba ofreciendo, precisamente, a estos dos turistas lo que mejor sabemos hacer en nuestra tierra, buena gastronomía y trato hostelero en plena bahía. «Necesitamos un punto de referencia para el muelle, eso que llaman locomotora o lo que sea, para atraer» me decía. No dejaba de ser curioso que la oferta y la demanda estuviese tan cerca pensaba, una enfrente de la otra y máxime cuando casi bajo los pies de todos los que allí estábamos se habían excavado unos años atrás una serie de pecios que nos hablaban de la historia marina del sur de España, de esos barcos que navegaban y transportaban personas, culturas, religión y economía en sus cu-

biertas por todo el Mediterráneo y que tan solo habría que haberlos subido a superficie para disponerlos en el cubo de cristal o el «continente urbanístico» que se hubiese dispuesto (normalmente en esto de la cultura son los contenidos los que marcan siempre las pautas de calidad para atraer a las personas) y así hacer de interesante atractivo para las miles de personas aquel lugar. Y claro, entre los milaneses que por un lado querían ver historia de nuestra Málaga, y el empresario que necesitaba un gancho turístico, rápidamente se agolparon en mi mente muchas cuestiones y menos decepciones (y también soluciones), ayudado por aquel lugar privilegiado que es el balcón al mar de Málaga. Me abordó Génova y lo que significó el Museo Marítimo Galata para aquella ciudad, dispuesto en una esquina portuaria contó la historia marítima de la Liguria y de buena parte de Italia (una orilla mediterránea al fin y al cabo también milenaria y muy parecida a nuestra Málaga) y que su realización fue el principal motivo para que le dieran el galardón de ciudad Europea de la Cultura en el 2001 la posibilidad de tener un edificio arquitectónico de referencia que también pudiese ser foco de atracción por su calidad artística (el inevitable Guggenheim se me vino a la cabeza). Fue otro de los flashback, y así de paso en ese escaparate que es la estación marítima de cruceristas intenté con este gancho luchar por esa cosa que les llaman «cabeza de cruceros» sea al menos, para eso de «reactivar la economía y demás», cuanto por interesante y digno de luchar.

Tras los cruceros, vinieron los barcos, volví a la historia y con ella peñe en los malagueños, porque me preguntó yo, los chavales, los jóvenes y fudantes -porque llevamos ya decenas de años, casi ya una generación de museos de historia y arqueología- ¿como van a conocer de cerca su cultura más cercana (no solo esa de los visigodos y ostrogodos, celtas y demás cosas de otras latitudes), si no han visto escenificado y bien explicado tan importante cuestión, la de sus antepasados? Y de ahí a que me explique por qué muchos no tengan más remedio que desconocer su fundación fenicia, o cómo su puerto sostenía al reino Nazarí de Granada, que sus aguas albergaron batalla naval más grande que jamás hayan visto las aguas españolas (el combate de barcos que en Trafalgar), que es la llamada «Batalla naval de Vélez de Málaga», o que ese puerto era base de galeras, de las que iban a Lepanto y recorrían todo el mediterráneo. Cómo les podíamos explicar la cuestión de los Loring, los Larios o los Giró. De espaldas a la historia y de espaldas al mar. Y eso que Málaga es marinera como decía Albérti (nuestra revista *toral*, otro importante eco marinó) y que también es milenaria.

Es indudable, que el no conocer su historia está condenado a repetirse es curioso que en estos tiempos en donde la calidad y competitividad marcan el futuro de casi cualquier cosa, no utilicemos suficientemente el sentido común para ofrecer lo nuestro, que es genuino y que no se encuentra en muchos lugares del mundo, por lo que nos hace únicos y que además sobresaliente y de calidad. Quizás esto sea motivo de otra tribuna. La cultura de la mar (a la que Málaga siempre todo lo que le vino fue bueno y ahora que está tan reciente la inauguración del campus de excelencia de la UCA en Cádiz, nuestra provincia hermana), sobre la que afortunadamente ya hay más malagueños que nos deleitan con sus historias (el cronista *Cilveti* apuesta solera con sus «marítimas» en el *Diario de Cádiz*, y que también hay que brindar por la permanencia de los astilleros Nereo). Pero ésta versa sobre turismo, educación, cultura, historia, economía y competitividad. Todo muy relacionado. Tanto como el del empresario del Muelle 1 y los turistas de la Champions. Todo interconectado como dice la globalización. Presencia de pasado y futuro. Nunca mejor dicho.

## Breves



SECTOR HOTELERO

### **Aehcos celebra su 44 Asamblea y busca soluciones para 2013**

■ La 44 Asamblea de la Asociación de Empresarios Hoteleros de la Costa del Sol (Aehcos), patrocinada por Gas Natural Fenosa y celebrada en el hotel Torrequebrada, reunió a más de una centena de directivos hoteleros, en busca de soluciones y alternativas para mejorar las perspectivas de 2013. El presidente de Aehcos, José Carlos Escribano, resaltó las acciones que la asociación ha realizado a lo largo de este año para impulsar los activos diferenciadores del destino Costa del Sol. **L. O. MÁLAGA**

## 148 universitarios becados harán prácticas en pymes

EFE MÁLAGA

■ Un total de 148 universitarios de Málaga y 743 de toda Andalucía harán prácticas en pymes con las becas del programa en el que participan el Banco Santander, la Conferencia de Rectores de Universidades Españolas (CRUE) y la Confederación Española de la Pequeña y Mediana Empresa (Cepyme).

Se trata de la segunda convo-

catoria de este programa, cuyo plazo de inscripción finaliza el 31 de enero, y que destinará más de 1.330.000 euros a becas para las universidades públicas de Andalucía en el 2013, según informó ayer la UMA.

Las becas, dotadas con 600 euros brutos al mes, consisten en prácticas profesionales en pymes andaluzas durante tres meses para complementar la formación.

La Opinión

30 NOV. 2012



# Bendodo califica de «atentado contra el turismo» el Plan Litoral de la Junta

El presidente del Patronato cree que el Ejecutivo andaluz atenta contra la autonomía municipal

Málaga  
El presidente de la Diputación y el Patronato de Turismo, Elías Bendodo, consideró ayer que la aprobación del Plan Litoral por parte de la Junta de Andalucía «supone un atentado contra la principal economía de Andalucía que es el turismo».

Así lo señaló durante la rueda de prensa con motivo de la asamblea anual de la European Union Film Commissions Network (Eufcn), en la que precisó que la medida la ha tomado el Gobierno andaluz «con alevosía y sin encomendarse a na-

«Se ha tomado la medida a espaldas de los ayuntamientos», asegura Bendodo

die ni consultar con ningún ayuntamiento, lo que supone una agresión directa a la autonomía e independencia de los consistorios, ya que se ha tomado la medida a espaldas de ellos».

El presidente del ente supramunicipal consideró que «parar el urbanismo paraliza la economía de Andalucía, ya que esta tierra vive fundamentalmente de su clima, sus playas, en definitiva del turismo, y muchas personas acuden a esta tierra por su clima y su litoral».

«Lo único que mantiene a flote a Andalucía es la promoción turística», precisó Bendodo, quien también criticó que, frente a lo que está haciendo el Gobierno, «que es flexibilizar la normativa para que la industria turística sea más potente», el Gobierno andaluz «es un gobierno que da la espalda a la realidad económica de Andalucía y que ha tomado una decisión que



ANTONIO PASTOR

**Frente a la crisis, más rodajes.** Málaga acogió ayer la asamblea anual de la European Union Film Commissions Network (Eufcn). Según la entidad los rodajes generaron en Andalucía en 2011 un impacto económico de 140 millones de euros, algo que posibilitó la creación de casi 11.000 puestos de trabajo. El presidente de la Andalucía Film Commission y Spain Film Commission, Carlos Rosado (en la imagen junto a Bendodo), agradeció al presidente de la Diputación que ejerciera de anfitrión de un encuentro cuya temática es de interés para todos los municipios andaluces que desean albergar rodajes cinematográficos.

afecta directamente a su economía».

Por ello, puntualizó que esta parálisis de dos años como mínimo de proyectos urbanísticos ya aprobados y «perfectamente» legales, «no tiene ninguna forma de ser ni ningún sentido».

Esta medida «no satisface a nadie ni ayuda a solucionar el primer problema que tiene Andalucía que es la generación de empleo y riqueza; es absolutamente incomprensible», dijo el presidente del Patronato de Turismo.

Asimismo, Bendodo afirmó estar «convencido» del «buen criterio del consejero de Agricultura y Medio Ambiente, Luis Planas, que hará valer un cambio de opinión que deje las cosas como están y que así el turismo siga siendo el principal referente de nuestra economía».

También comunicó que esta semana «habrá una reunión urgente de los alcaldes andaluces del Parti-

do Popular, que se celebrará posiblemente en la Axarquía, para analizar esta situación, que es una agresión directa, por un lado, a la economía andaluza centrada en el turismo, y por otro, a la independencia a la autonomía municipal».

Según el presidente de la Diputación «la diferencia entre los gobiernos populares y socialistas es que estos últimos tienen un carácter intervencionista en vez de colaborativo».

# Hoteleros urgen medidas para proteger a pymes de la estacionalidad

La patronal española prevé una caída del 11% de la demanda nacional durante el invierno y se muestra preocupada por el recorte de vuelos

:: PILAR MARTÍNEZ

**MÁLAGA.** El invierno no pinta bien para la industria hotelera española a tenor del informe elaborado por la Confederación Española de Hoteles y Alojamientos Turísticos (CEHAT) y PwC, que fue presentado ayer. Este estudio, basado en el índice OHE General, que recoge las perspectivas de los hoteleros junto con las previsiones macroeconómicas, revela que este indicador caerá un 17% respecto al invierno del pasado año.

El presidente de la patronal de alojamientos turísticos españoles, Juan Molas, destacó que las expectativas son negativas por primera vez en los últimos cuatro años debido al cambio de modelo de consumidor, que ha generado retraso en las reservas y aumento de las compras de última hora; la subida del IVA o la reducción del 27% en los presupuestos del programa de viajes del Inmerso, que afecta especialmente a determinadas zonas receptoras de turismo nacional.

El frenazo de la demanda nacional, que cifró en un 11% para este invierno, es otro de los elementos que añade incertidumbre. Ante este escenario, Molas anunció su intención de proponer al ministro de Industria, Energía y Turismo, José Manuel Soria, en la reunión prevista para el próximo día 11, la toma de medidas urgentes y concretas para proteger a las pymes turísticas de las zonas más sensibles a las caídas de ocupación previstas para este invierno.

## Factores en contra

El presidente de la Cehat mostró su preocupación por la reducción de vuelos de las aerolíneas y criticó duramente los recortes en promoción turística, el retraso en la implementación del programa Inmerso y la huelga convocada en Iberia para las navidades de este año. Es más, llegó a asegurar que las reservas del Inmerso para noviembre y diciembre caen



Biosca, Escribano y Aranda, tras la asamblea de Aehcos, celebrada ayer. ■ sur

## Claves de éxito para la Costa

La Asociación de Empresarios Hoteleros de la Costa del Sol (AEHCOS) aprovechó ayer su 44.ª asamblea, patrocinada por Gas Natural Fenosa, para analizar las claves de éxito del sector para el próximo año. Más de un centenar de directivos, reunidos en el hotel TBH Torrequebrada, asistieron a la ponencia del escritor, formador y gurú del turismo Domènec Biosca, que marcó las pautas para triunfar. Siete son los factores a considerar: la fidelidad; la apuesta por la marca del destino; la segmentación y especialización;

atender al viajero en tiempo real; darle importancia a las redes sociales y convertir al empleado en un anfitrión vendedor.

Por su parte, el presidente de Aehcos, José Carlos Escribano, resaltó en su intervención las acciones que la asociación ha realizado a lo largo de este año para impulsar los activos diferenciadores del destino Costa del Sol. Tras enumerar las iniciativas conjuntas con otras asociaciones e instituciones públicas para mejorar las condiciones tributarias de los hoteles en sus municipios correspondientes, insistió en avanzar en las redes sociales, en los mercados internacionales y en el saneamiento integral.

un 15% por la reducción de las partidas públicas para estos viajes, lo que ha llevado a hoteles al cierre.

Pese a este panorama, Juan Molas recaló la importancia de esta industria como motor económico y afirmó que el sector ha vivido un aumento de llegadas internacionales, que consolida a España como uno de los destinos turísticos más importantes del mundo, y que permitirá saldar el año con unos 57 millones de visitantes, convirtiendo a 2012 como el mejor ejercicio desde 2007. También destacó la capacidad del sector hotelero para mantener puestos de trabajo. «El sector empleó a 198.000 trabajadores en 2007, frente a los 217.000 puestos de trabajo creados en 2012, lo que se traduce en un incremento del 9% aproximadamente», afirmó.

# La construcción continúa su desplome, que afecta incluso a las pequeñas reformas

► El Colegio de Arquitectos ha visado un 95,1% menos de iniciativas entre enero y septiembre que en el mismo periodo de 2006 ► La caída de la actividad no sólo concierne a los grandes proyectos, también a las obras de mejora en las viviendas

MIGUEL FERRARY MÁLAGA

La crisis no concede ni una tregua al sector de la construcción, que ha pasado de ser una locomotora económica a experimentar constantes caídas en su actividad. Durante los primeros meses de este año se ha constatado que continúa con la evolución a la baja de nuevos proyectos, una tendencia que no ha variado ni un ápice desde 2006, cuando se tocó techo en la provincia.

Los datos del Ministerio de Fomento señalan que entre enero y septiembre de este año se han visado proyectos en la provincia de Málaga para 1.507 viviendas nuevas o reformas de las existentes. Esta cifra contrasta fuertemente con las 30.513 visadas en el mismo periodo del año 2006, en el punto álgido del boom de la construcción. A partir de entonces, las series estadísticas del Ministerio de Fomento experimentan un continuado descenso.

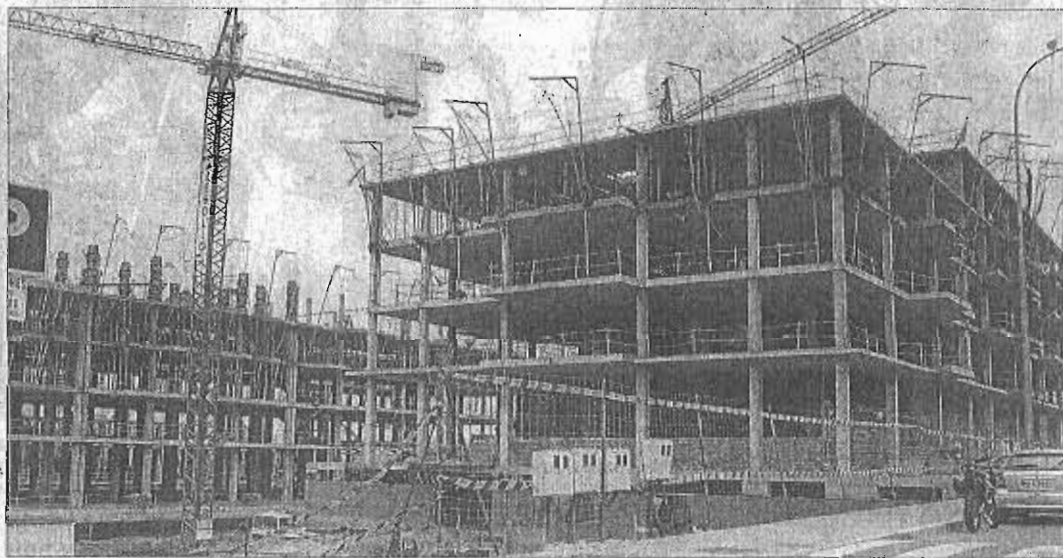
La brutal caída de la presentación de nuevos proyectos residenciales se empezó a apreciar en 2007, cuando entre sus nueve primeros meses el Colegio de Arquitectos de Málaga visó 21.122 viviendas nuevas, un 31% menos que en el mismo periodo de 2006. La caída continuó con fuerza en 2008 y 2009, bajando de las 4.000 viviendas nuevas visadas entre enero y septiembre. Durante los últimos años, el Colegio de Arquitectos ha seguido observando un descenso en la presentación de nuevos proyectos, que se aceleró a partir de enero de este año, situándose en apenas 1.507 nuevas viviendas autorizadas en sus dependencias.

El descenso en la actividad de las promotoras en 2012 supone una caída del 95,1% en seis años, como se aprecia en los datos del Ministerio de Fomento, con una cifra de viviendas visadas en nueve meses que es inferior, incluso, a lo que visaba en un único mes en 2006.

## Obras de reforma

Este descenso de la actividad no sólo ha afectado a los grandes proyectos residenciales, sino también a la construcción de viviendas unifamiliares y a la reforma de las viviendas.

En el primer caso, la construcción de chalets y casas mata se ha reducido a datos casi anecdóticos. Entre enero y septiembre de este año se dio el visto bueno a 327 proyectos en el Colegio de Arquitectos, casi un 5% del volumen tramitado en el mismo periodo de 2006. Estos proyectos, que suelen ser más caros y promovidos por particulares, son los que más se han visto afectados por la crisis y



La construcción está prácticamente paralizada en los últimos años con la caída de nuevos proyectos. LA OPINIÓN

reduciendo su importancia dentro de las viviendas visadas.

Las reformas de las viviendas también se han reducido drásticamente, acometiéndose en la actualidad sólo un tercio de las que se impulsaban hace seis años. No obstante, el impacto ha sido algo menor y todavía hay un importante número de personas que opta por esta posibilidad para mejorar las condiciones de su vivienda o ampliarla, en vez de acudir al mercado de compra-venta. Este descenso más suave no llega a compensar la falta de actividad nueva en el sector de la construcción, ya que sigue la tendencia a la baja que en el resto de actuaciones visadas.

Uno de los principales problemas que se deriva de estos datos es que, una vez que la situación económica permita recuperar la actividad, este sector tardará un año más en volver a funcionar por la falta de nuevos proyectos planteados.

## LA PROVINCIA BAJA UN 31,8%, FRENTE AL 43,4% DE TODA ESPAÑA

### Málaga suaviza la caída del visado de viviendas nacional

► Pese a que la actividad de la construcción en la provincia se ha desplomado hasta niveles desconocidos, esta caída es más suave en el último año que la registrada a nivel nacional. Mientras que en la provincia de Málaga se visó un 31,8% menos de viviendas entre enero y septiembre de 2012 respecto a este pe-

## Evolución del mercado de la vivienda

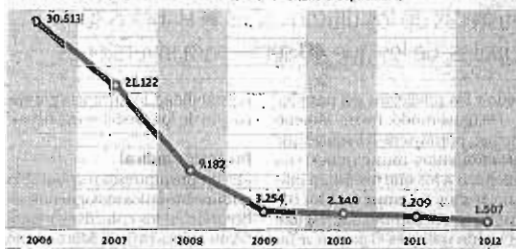
CAÍDA CONTINUADA DE LOS NUEVOS PROYECTOS EN LA PROVINCIA

VISADO EN EL COLEGIO DE ARQUITECTOS EN MÁLAGA

Comparativa de los proyectos residenciales presentados y aprobados en la provincia entre los meses de enero y septiembre de 2006 a 2012

	2006	2007	2008	2009	2010	2011	2012
Unifamiliares	6.320	4.320	1.790	692	425	353	327
Edificios	22.643	15.563	6.405	1.117	881	1.211	737
Reformas	1.550	1.239	942	1.445	1.043	623	507
TOTAL	30.513	21.122	9.182	3.254	2.349	2.209	1.507

### EVOLUCIÓN ANUAL DE LAS VIVIENDAS VISADAS (Enero-Septiembre)



Fuente: Ministerio de Fomento

### DIFERENCIACIÓN DE LOS VISADOS

Total 2006

30.513

Edificios residenciales

22.643

Viviendas unifamiliares

6.320

Reformas

1.550

Total 2012

1.507

Edificios residenciales

737

Viviendas unifamiliares

327

Reformas

507

-95,1%  
Evolución 2006-2012  
(enero-septiembre)

riodo de 2011, en España esta caída se situó en el 43,4%.

Así, los visados solicitados para construir nuevas viviendas alcanzaron las 35.310 unidades en los nueve primeros meses del año en toda España, un 43,4% menos que en el mismo periodo de 2011, según datos del Ministerio de Fomento.

En caso de que la construcción de nuevos pisos mantenga durante el resto del año la misma tendencia que hasta septiembre, 2012 cerrará con otro mínimo histórico en inicio

de nuevas viviendas, con unas 47.000 unidades en toda España.

Este volumen arrojará un retroceso del 39,9% respecto al ya mínimo de 78.286 visados contabilizados al cierre de 2011. Este dato constituirá apenas un 9% del máximo histórico de 865.561 visados registrados en 2006, en pleno boom del sector, y supondrá encadenar seis años consecutivos de descensos en la edificación de nuevos pisos.

En cuanto a los visados demaricados a nivel nacional hasta sep-

tiembre, el 67,8% correspondieron a pisos en bloque (23.946 unidades) y el resto (11.261 unidades), a viviendas unifamiliares. Los descensos registrados fueron del 48,8% y el 27,4%, respectivamente.

La estadística de Fomento revela el mismo una caída del 55,4% en los visados para realizar obras de reformas y ampliación en viviendas. Desde enero a septiembre se pidieron 17.845 visados para reformas de viviendas, un 20,2% menos.

M. F. / AGENCIAS MÁLAGA / MADRID

# Los constructores reciben con «pánico» la ordenación del litoral

► Destacan que el decreto de la Junta contradice sus campañas de marketing en la costa

PABLO D. ALMOGUERÁ  
MÁLAGA

El polémico decreto de protección del litoral aprobado por la Junta de Andalucía ha desatado el «pánico» entre los inversores. Las distintas asociaciones de constructores y promotores de la comunidad están recibiendo en las últimas horas una cascada de llamadas de empresarios que han adquirido un terreno o que pretendían hacerlo y que «no entienden por qué el suelo que compraron como urbanizable con el beneplácito de la Administración regional, ahora deja de serlo».

El responsable de la patronal de la construcción en Málaga, José Prado, expresó su malestar ante lo que considera una utilización política de la legislación por parte de la Junta y que se ha puesto en manos de los servicios jurídicos para que estudien la nueva norma y los resquicios legales para recurrirla.

## Inseguridad jurídica

Prado no escatimó en adjetivos para definir el decreto aprobado de urgencia y que deja en suspenso cautelarmente los proyectos que se encuentren dentro de los primeros 500 metros del litoral andaluz. «Es terrible y genera una gran inseguridad jurídica», señaló el presidente de la Asociación de Constructores y Promotores (ACP) de Málaga.

«Estamos saliendo al extranjero promocionando la marca "Living Costa del Sol" y nos encontramos con esta medida incomprensible», criticó, para explicar que la Junta «está legislando contra lo legislado», ya que «el PSOE ya puso en marcha en 2002 la Ley de Ordenación Urbanística de Andalucía (LOUA)».

José Prado mostró su enfado por el proceder de la Administración regional y se preguntó «¿Qué va a pasar con las personas que adquirieron un terreno que era urbanizable? ¿Qué significa exactamente que los planes sectoriales quedan suspendidos? ¿Va a indemnizar la Junta a los empresarios que invirtieron en una legalidad amparada por sus propias normas?»

«Existe pánico entre los que han invertido su dinero y los que estaban estudiando hacerlo, los están ahuyentando», insistió, para advertir de que este decreto va a significar que «muchas empresas tengan que acogerse a la Ley Concursal porque no van a poder desarrollar sus proyectos».

El presidente de la ACP de Málaga



El presidente de la patronal de los constructores, José Prado

se cuestionó si la Junta de Andalucía va a hacer como en Marbella, «que cobró el IVA de las viviendas ilegales y aún no lo ha devuelto».

Este malestar está llevando a las distintas asociaciones de constructores y promotores de la comunidad a que sus servicios jurídicos analicen el decreto para ver si es recurrible, pues «es un mazazo económico para

el sector» y genera un clima de inseguridad jurídica.

«Serios serios y no actuemos como un país de tercermundista», pidió, para seguidamente expresar sus sospechas de que «el urbanismo esté siendo utilizado políticamente para atacar la Ley de costas del Gobierno que sacaba del limbo jurídico a miles de casas».

## «Un atentado contra el turismo»

El presidente de la Diputación de Málaga y del Patronato de Turismo, Elías Bendodo, impregnó de dureza su opinión sobre el nuevo decreto autonómico y aseguró que es un «atentado contra el turismo». De este modo tiró por tierra las declaraciones que un día antes hacía el consejero de Turismo, Rafael Rodríguez, en las que afirmaba

que la norma generará «un destino de calidad y sostenible económica, territorial y medioambientalmente». «Esta medida no satisface a nadie ni ayuda a solucionar el primer problema que tiene Andalucía que es la generación de empleo y riqueza», señaló Bendodo, que censuró que el Gobierno andaluz haya actuado «con alevosía y sin encomendarse a nadie ni consultar con ningún ayuntamiento».

# Una empresa malagueña, detrás del mejor queso del mundo

El manchego Gran Reserva de Dehesa de los Llanos, sociedad perteneciente al grupo Azucarera Larios, gana los World Cheese Awards

■ NURIA TRIGUERO

**MÁLAGA.** El Queso Manchego D.O. Gran Reserva, producido en Albacete por una filial de Sociedad Azucarera Larios llamada Dehesa de los Llanos, ha sido elegido Mejor Queso del Mundo en el concurso World Cheese Awards, celebrado anteayer en la ciudad británica de Birmingham. Más de 2.700 quesos de todo el mundo han optado a este galardón, que corona, por primera vez en su historia, a un producto español -fabricado por una empresa malagueña- en lo más alto del ranking mundial.

World Cheese Awards es el concurso internacional más importante de quesos, donde cada año 255 jueces de todo el mundo seleccionan los mejores de diferentes variedades y países. El certamen ha premiado 16 productos en diferentes categorías, pero solo uno ha sido elegido el mejor queso del mundo: el Manchego D.O. Gran Reserva Dehesa de los Llanos. El panel de expertos lo describe como «un queso impresionante, luminoso, con notas altas y armónicas y un largo y aromático sabor final». Según la empresa fabricante, uno de los organizadores del concurso, Bob Farrand, lo califica como «un ejemplo exquisito de un queso artesa-

nal elaborado con una increíble destreza».

Según explican desde Dehesa de los Llanos, el producto premiado se elabora de manera artesanal utilizando exclusivamente la leche procedente de las seis mil ovejas criadas en la finca Dehesa de los Llanos, en Albacete. Se trata de un queso artesano elaborado con leche cruda (no pasteurizada) y con corteza natural que se cepilla periódicamente con aceite de oliva virgen extra, también procedente de la misma explotación.

## UN QUESO DE PREMIO



► **Ingredientes.** Leche cruda procedente de las ovejas de raza Manchega criadas en la finca.

► **Curación.** Mínima de 9 meses.

► **La finca.** Dehesa de los Llanos, en Albacete, pertenece a la familia Larios desde principios del siglo XX. Tiene 6.000 ovejas.

► **Premio.** Mejor Queso del Mundo. World Cheese Awards 2012.

Dehesa de los Llanos es una finca de 10.000 hectáreas de extensión situada en Albacete. Fundada en el siglo XVII por una congregación de monjes franciscanos, conserva desde entonces su actual estructura, formando parte del grupo empresarial malagueño Azucarera Larios desde inicios del siglo XX. La fabricación de quesos artesanales en el recinto arrancó en 2005, cuando la compañía decidió impulsar un proyecto de elaboración de alimentos 'gourmet' ligados a sus explotaciones agrícolas con el fin de diversificar su negocio, centrándose hasta entonces en el sector inmobiliario.

## Quesería artesanal

La quesería Dehesa de los Llanos está ubicada sobre una construcción del siglo XVIII, cuya reforma y equipamiento costó 1,5 millones de euros. Es capaz de producir 250.000 kilos de queso al año y da trabajo a cinco personas: Sus productos se venden en numerosos países europeos, así como en España, a través de establecimientos 'gourmet'. El World Cheese Award no es su primer premio: el Gran Reserva ha sido Medalla de Oro en el Concurso Mundial de Quesos de EE UU en 2008, así como en los Premios Mundiales del Queso de Londres 2007; mientras que el Curado ha sido Medalla de Oro en los Premios Gran Selección 2010 y 2009, así como en los Premios Mundiales del Queso de Londres 2007.

El queso no es el único producto que sale de Dehesa de los Llanos. La filial de Sociedad Azucarera Larios también fabrica vino y perdis escabechada.



Un grupo de turistas a su salida del puerto de Málaga. CARLOS CRIMÓ

## La Costa mantiene sus cifras turísticas en positivo pese a la caída de la demanda española

► El comportamiento de los extranjeros vuelve a animar la temporada en la provincia, que eleva sus pernoctaciones en un 2% ► El sector sigue inmerso en la lucha por recuperar la rentabilidad y resolver positivamente las diferencias entre los resultados de verano y los de invierno

### LA OPINIÓN MÁLAGA

■ Ni la alargada sombra de la crisis ni la contención del mercado español. La Costa del Sol cerrará una vez más el año turístico con una lectura en positivo y la sensación de mantenerse al alza en un contexto profundamente agresivo, marcado por el paro y los interrogantes sobre el futuro. El título de locomotora económica de la provincia, unánimemente reconocido, no es, ni mucho, menos gratuito. Especialmente en estos tiempos, en los que el sector lidera y resiste, a pesar de las nuevas amenazas, que tienen mucho, que ver con la demanda interna y la recuperación, todavía lenta, de la rentabilidad de los hoteles.

La provincia, entre enero y septiembre, creció un 2,04 por ciento en pernoctaciones, el indicador más fiable para medir la actividad

**El impacto económico subió hasta los 3.700 millones durante el verano. Los precios, sin embargo, descendieron**

**La provincia ha sabido defenderse en lo que va de crisis de los achaques de clientes distintos**

turística. El aumento, por segundo año consecutivo, fue posible gracias al comportamiento del mercado internacional, que se sobrepuso. Incluso, a las expectativas y logró finalmente compensar el retroceso de los turistas españoles. El verano concluyó con buenos números y con detalles muy a tener en cuenta para los próximos ejercicios. Sobre todo, en lo que respecta al mapa de clien-

tes de la Costa del Sol, que sigue dominado por los británicos, aunque con espectaculares ascensos de mercados emergentes como el ruso.

La pujanza de los turistas internacionales sirvió, además, para confirmar la solidez del sector en Málaga, que en lo que lleva transcurrido de crisis ha sabido defenderse de los achaques de públicos bien distintos; en 2009 y 2010, sin ir más lejos, fueron los extranjeros los que se inhibieron mientras los españoles subían, justo lo contrario que en la actualidad.

En el apartado positivo del curso se incluye también el impacto económico generado por los turistas, que en verano se elevó hasta los 3.700 millones de euros, un 6,7 por ciento más que en el mismo periodo de 2011. Sin embar-

go, la rentabilidad se mantiene como asignatura pendiente. Los precios de los hoteles continúan muy por debajo de los que se manejaban antes de la caída de la burbuja. También se agrava el problema de la estacionalidad, la diferencia, cada vez más pronunciada, entre la demanda de invierno y la de verano.

La industria, sin duda, se asoma a una etapa en la que deberá emplearse a fondo para perseverar en la buena línea. Los meses tradicionalmente más flojos parten esta vez con el agravante de la subida del IVA y el recorte de plazas del IMSERSO. El reto es aumentar la rentabilidad y seguir resistiendo a la crisis del mercado interno, que volverá a mostrarse esquivo el próximo ejercicio. La Costa del Sol tiene motivos para el optimismo.

### CIFRAS

**El puerto cerrará el año con un balance de 700.000 cruceristas, un nuevo récord**

► La buena salud del turismo se verá este año también respaldada por la actividad del puerto de Málaga, que mantiene su apuesta en firme por el tráfico de cruceros. En 2012, serán casi 700.000 los pasajeros que pasen por las instalaciones de la capital, lo que supone un nuevo récord. Lejos de amilanarse por la crisis, este tipo de turismo ha rebasado, incluso, los índices de 2010. Buena parte de culpa recae en los 295 atraques previstos para este curso, que arroja asimismo cifras de crecimiento en relación a 2011. Así, durante la primera mitad del año, Málaga contabilizó 305.000 cruceristas, un 25 por ciento más que en 2011. Los meses de abril, mayo, septiembre, octubre y noviembre son una vez más los de mayor actividad, con un 60% del total de las escalas previstas. La subida, sin embargo, se fundamenta, además, en una mejora de los resultados de enero, febrero y diciembre, la llamada temporada baja del mercado de cruceros. En el último tercio del año se acumulan los cruceros que parten de Málaga, lo que refuerza también a los hoteles.

# Cruz Roja pone en contacto a 1.120 parados con empresas

► La organización reconoce el papel del empresariado malagueño en la inserción social de personas en riesgo

## LA OPINIÓN MÁLAGA

■ Cruz Roja Málaga llevó ayer a cabo un acto de reconocimiento a empresas de la provincia y particulares que colaboran, en el ámbito de la responsabilidad social, con esta entidad y con su Plan de Empleo.

En este acto, el presidente provincial de Cruz Roja Málaga, Antonio Morales, el coordinador provincial de Cruz Roja Málaga, Samuel Linares, y Juan Manuel Jiménez León, jefe del Servicio de Industria de la Delegación de Economía, Innovación, Ciencia y Empleo de la Junta de Andalucía en Málaga, agradecieron a 18 empresas y particulares su responsabilidad social: Adecco, Auxe-Control Servicios Auxiliares, Carrefour, Centro Comercial Larios, Centro Comercial Vialia, Frías Mantenimiento, Fundación Adecco, Green Formación, Integra CEE, J.L. Garrido Refrigeraciones, hotel Kempinski, hotel Monte Málaga, Maurice Boland, hospital Quirón, Hotel Room Mate Larios, hotel Silken Puerta Málaga, Unicaja y hoteles Vincci.

Hasta noviembre de 2012, el Plan de Empleo de Cruz Roja Málaga ha atendido a 1.120 personas, ha contactado con 379 empresas y ha gestionado ofertas de empleo a 55 empresas. Además, 63 han colaborado en la

gestión de prácticas laborales y con 49 se han firmado convenios de colaboración en materia de empleo. El voluntariado de Cruz Roja también es esencial en el Plan de Empleo: 42 personas colaboran habitualmente en los diez proyectos que esta institución tiene vigentes. A través del llamamiento *Ahora + que nunca*, el Plan de Empleo de Cruz Roja Málaga ha puesto en marcha proyectos específicos enfocados a itinerarios sociolaborales con jóvenes de baja cualificación, re-educación para parados de larga duración afectados por la crisis o iniciativas de compañía-

**Hasta noviembre de 2012, el Plan de Empleo de Cruz Roja ha atendido a 1.120 personas y contactado con 379 empresas**

miento hacia el empleo.

Cruz Roja Española en Andalucía, a través del proyecto *Entorno al Sur* financiado por el Fondo Social Europeo, ha celebrado este acto simultáneamente en las ocho provincias de Andalucía para reconocer el papel de 181 empresas que, con su colaboración, han favorecido la inserción laboral de personas en



Los premiados posan con sus galardones de Cruz Roja. IL HUERTAS

riesgo de exclusión. El Plan de Empleo de Cruz Roja Española en Andalucía atiende, cada año, a más 13.500 personas y colabora con más de 500 empresas. Mediante este acto, se pone en valor

la cooperación empresarial y el papel que desempeñan las empresas en la inserción y en la formación de todas aquellas personas que acuden a los Servicios Integrados de Empleo de Cruz Roja.

## Economía

# La OCDE aboga por subir el IVA y crear un contrato único que abarate más el despido

Gurría reclama a la UE que deje claro su propósito de acudir al rescate de España si Madrid lo solicita

I. Flores MADRID

"Siempre tomo en consideración las recomendaciones de todos los organismos internacionales", aseguró ayer el ministro de Economía, Luis de Guindos, a quien el secretario general de la OCDE, Ángel Gurría, apostilló de inmediato: "Pero las nuestras con especial cariño, ¿no?" Y desde luego De Guindos hizo gala de tacto a la hora de encarar el profundo revulsivo que Gurría vino a Madrid a proponer, compuesto de subidas de impuestos (del IVA, de los que gravan el patrimonio y los medioambientales), acompañadas por la creación de un contrato único que abarate el despido.

Todos estos consejos los pudo leer De Guindos en la última edición del informe que, cada dos años aproximadamente, el llamado *club de los países desarrollados* dedica a España, antes de escucharlos de boca del propio Gurría en la rueda de prensa conjunta que ambos dieron en el Ministerio. Y allí mismo, el titular de Economía dejó claro a los periodistas que no entraba en sus planes tomar medidas como las que acababan de oír.

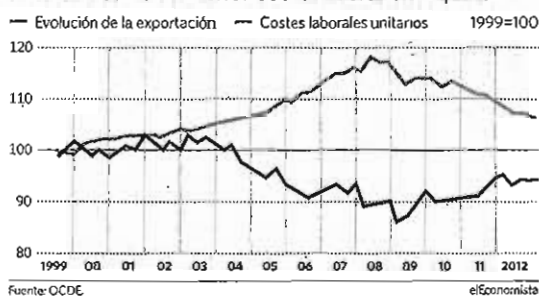
De Guindos se zafó así de una situación difícil en la que Gurría lo situó, a su pesar, ya que hizo maniñero el "gran aprecio" que siente por los ministros de Economía y Finanzas. El mismo ocupó ese cargo en México entre 1998 y 2000, un tiempo que, según relató, dedicó a intentar qué el sistema tributario de su país dejara de ser "un queso Gruyère" a través de medidas como la simplificación del IVA que ayer propuso en Madrid.

Para ello, en el caso español, sería necesario ampliar la base de productos que se encuentran gravados por el tipo general de ese impuesto indirecto, para, en segundo lu-



El secretario general de la OCDE, Ángel Gurría, acompañado por el ministro de Economía y Competitividad, Luis de Guindos, ayer, en Madrid. EFE

## El 'club' valora el menor coste laboral en España



gar, elevar el mencionado tipo general, ya que "aún se encuentra por debajo del promedio de la OCDE, donde algunos países lo tienen situado en el 25 por ciento", explicó.

La ofensiva fiscal de Gurría tam-

bién se compone de una "puesta al día de los impuestos sobre la propiedad raíz, esto es, sobre el patrimonio inmobiliario a precios actualizados y de una mayor presión sobre "lo que más nos perjudica,

como la emisión de dióxido de carbono", a través de los denominados impuestos verdes.

Todas estas vías dejarían al Estado en condiciones de afrontar una disminución en las cotizaciones a la Seguridad Social que las empresas pagan por sus trabajadores, lo que permitiría incentivar la creación de empleo, de acuerdo con Gurría.

Con todo, la recomendación estrella en materia laboral de la OCDE, por la que lleva años abogando, es la creación de un contrato único que contribuyera a aproximar las indemnizaciones por despido entre los empleados indefinidos y los temporales, de manera que se acabe con "una dualidad en el mercado de trabajo que cada vez está más extendida en el mundo".

Pese a lo profundo de las refor-

mas que reclamó Gurría, lo cierto es que el político mexicano considera que ya hay mucho camino recorrido; no en vano "España emite a los mercados señales de confianza" con motivo de los grandes esfuerzos que ya ha llevado a cabo para disminuir sus niveles de déficit y de deuda.

Por ello, el país se ha hecho merecedor de "una declaración inequívoca, por parte de sus socios europeos, que deje claro que una petición de apoyo por parte del Gobierno español será respondida de forma inmediata". A esa carta de la disponibilidad a salir al rescate financiero de España se juega también la supervivencia del euro, sentenció Gurría, quien, eso sí, se cuidó de opinar sobre si España realmente necesita esa ayuda, algo que fío al criterio del Gobierno.





## CONSEJERÍA DE ECONOMÍA, INNOVACIÓN, CIENCIA Y EMPLEO

La Junta > Economía, Innovación, Ciencia y Empleo > Actualidad > Noticias

# La Junta de Andalucía y la Confederación de Empresarios presentan un estudio sobre la importancia de los bienes de interés cultural en el sector turístico

Este trabajo se enmarca en las acciones de Investigación e Innovación de Andalucía, que convoca la Consejería de Economía, Innovación, Ciencia y Empleo

Andalucía, 28/11/2012

La delegada de Economía, Innovación, Ciencia y Empleo, Marta Rueda, y el presidente de la confederación de Empresarios de Málaga, Javier González de Lara, han presentado en la CEM el estudio "Identificación de las ocupaciones integradas en las actividades desarrolladas en el ámbito de los Bienes de Interés Cultural de Málaga en el contexto andaluz, generadoras de empleo y desarrollo del sector turístico, y estudio de las necesidades formativas".

Este trabajo se enmarca en las Acciones de Investigación e Innovación de Andalucía, que convoca la Consejería de Economía, Innovación, Ciencia y Empleo con la financiación del Servicio Andaluz de Empleo, el Ministerio de Empleo y Seguridad Social y el Fondo Social Europeo.

El documento trata de identificar las necesidades de cualificación y formación que presentan los profesionales y los nuevos perfiles surgidos en los últimos años en el ámbito de los Bienes de Interés Cultural.

Marta Rueda explicó que el sector cultural juega un papel cada vez más importante en la economía regional y que Andalucía cerró 2011 con un total de 3.117 Bienes de Interés Cultural, ocupando actualmente el primer puesto en cuanto a volumen y aportando el 18,1 por ciento de Bienes Inmuebles catalogados de Interés Cultural. Málaga, con 322, representa el 10,3 por ciento del conjunto regional.

Por su parte, el Presidente de CEM recordó que la apuesta de la Organización por el sector cultural es fundamental y que ha motivado la puesta en marcha de instrumentos de apoyo y promoción directa, como la Fundación CEM, Cultura, Economía y Medio Ambiente, o la participación en fórmulas de combinación de cultura y turismo. Asimismo, destacó que los BIC en Andalucía y en Málaga poseen una serie de características y excepcionalidades que lo configuran como un importante motor e instrumento de desarrollo de la región, principalmente por su vinculación a otros sectores económicos de gran relevancia, precisamente como el turismo. Destacó el Presidente de CEM que el sector cultural es difícil de analizar en su caracterización ocupacional y en su incidencia económica y que se encuentra en pleno proceso de transformación y se ve afectado en los últimos tiempos por la coyuntura económica y la presencia de nuevas tecnologías, lo que conlleva nuevas relaciones de los ciudadanos con la cultura.

---

El portal de la Junta en:

[Twitter](#) [Facebook](#) [Rss](#) [Datos abiertos](#)

## Un estudio señala la importancia de los BIC para el turismo

### INNOVACIÓN

■ **SUR.** La Junta de Andalucía y la Confederación de Empresarios de Málaga (CEM) han presentado un estudio en el que se destaca la importancia que tienen los Bienes de Interés Cultural en el sector turístico de Andalucía. En este informe se precisa que Andalucía cerró 2011 con un total de 3.117 Bienes de Interés Cultural, ocupando actualmente el primer puesto en cuanto a volumen. Málaga, con 322, representa el 10,3% del conjunto regional.

INNOVACIÓN

# Un estudio señala la importancia de los BIC para el turismo

29.11.12 - 01:19 -  
SUR.

La Junta de Andalucía y la Confederación de Empresarios de Málaga (CEM) han presentado un estudio en el que se destaca la importancia que tienen los Bienes de Interés Cultural en el sector turístico de Andalucía. En este informe se precisa que Andalucía cerró 2011 con un total de 3.117 Bienes de Interés Cultural, ocupando actualmente el primer puesto en cuanto a volumen. Málaga, con 322, representa el 10,3% del conjunto regional.

## Breves

ANA MARTÍN



SECTOR TURÍSTICO

### Estudio sobre los BIC de la Junta y la CEM

■ La Junta de Andalucía y la Confederación de Empresarios de Málaga (CEM) presentaron ayer un estudio sobre la importancia de los Bienes de Interés Cultural (BIC) en el sector turístico. El trabajo se enmarca en las acciones de investigación que convoca la Consejería de Economía, Innovación, Ciencia y Empleo. Málaga cuenta con 322 edificios con esta catalogación. LA OPINIÓN MÁLAGA

## INFORME Patrimonio histórico

# Los BIC, productos culturales y económicos

La CEM realiza un estudio para analizar los perfiles profesionales del sector identificando sus necesidades de formación

Victoria R. Bayona / MÁLAGA

Uno de cada tres turistas que visita Andalucía lo hace atraído por la oferta cultural, lo que viene a reafirmar la cultura como algo más que una industria, "como un segmento empresarial solvente y potente". Las posibilidades del sector y en concreto de los Bienes de Interés Cultural (BIC) fueron ayer puestas en valor por el presidente de la Confederación de Empresarios de Málaga (CEM), Javier González de Lara, en la presentación de un estudio que analiza los perfiles profesionales y sus necesidades de formación y cualificación.

"Los BIC han estado tradicionalmente vinculados al sector público", reflexionó González de Lara, que apostó por la colaboración público-privada como fórmula en la futura gestión de los Bienes Inmuebles, de los que Málaga aporta al

conjunto de Andalucía el 10,6%, con más de 300. Marta Rueda, la delegada de la Junta en Málaga de Economía, Innovación, Ciencia y Empleo, añadió que esta cifra va creciendo, por lo que "aumenta el interés por ver esos bienes, lo que sirve de impulso para la economía".

En este contexto surge este estudio de identificación de las ocupaciones en los Bienes de Interés Cultural de la provincia, que concreta esa transformación de los BIC como productos culturales y económicos, con un cambio de modelo en la gestión, al reivindicar el sector una mayor privatización.

Además, analiza los perfiles de los trabajadores del sector, de carácter multidisciplinar y con un alto nivel de formación. Entre ellos, arqueólogos, historiadores, restauradores, conservadores o museólogos. Unos puestos a los que se van incorporando ocupaciones emergentes relacionadas con las

áreas de comunicación, difusión y gestión aplicadas al patrimonio: expertos en marketing y en redes sociales, gestores del patrimonio histórico-cultural y expertos en nuevas tecnologías, entre otros.

Las acciones de formación, por tanto, han de ir dirigidas, expuso la consultora al frente del estudio, Concha Danta, a las nuevas tecnologías aplicadas al patrimonio, idiomas, gestión del patrimonio, marketing..., con un modelo formativo sobre todo práctico.

El análisis *Identificación de las ocupaciones integradas en las actividades desarrolladas en el ámbito de los Bienes de Interés Cultural de la provincia en el contexto andaluz, generadoras de empleo y desarrollo del sector turístico, y estudio de las necesidades formativas asociadas* ha sido promovido por la CEM y financiado por el Ministerio de Empleo, la Consejería de Empleo y la Unión Europea.



La Alcazaba, Bien de Interés Cultural.

## La importancia del tejido cultural

La provincia de Málaga alberga más de 780 Bienes de Interés Cultural (BIC), de los que 300 corresponden a Bienes Inmuebles, entre los que destacan algunos de incalculable valor como La Alcazaba, la Casa Natal de Pablo Ruiz Picasso o la plaza de toros de Ronda. Esto supone el 10,6% del total de la comunidad andaluza. En cuanto a em-

pleo, Málaga es la segunda provincia de Andalucía en trabajadores en el ámbito cultural, con un 24,3% del total de la comunidad. Junto con Sevilla -la primera provincia- que aporta el 26%, concentran más de 50% del empleo en el sector. Le siguen Cádiz, Granada y Córdoba y la última posición la ocupa Jaén, con un 4,1%.

Turismo Andaluz

## La Junta y CEM destacan la importancia de los bienes de interés cultural en el sector turístico

Directorio

- Bienes Interés Cultural
- Junta Andalucía Confederación Empresarios Málaga
- Consejería Economía
- Ciencia Empleo



Foto: EUROPA PRESS/CEM

MÁLAGA, 28 Nov. (EUROPA PRESS) -

La Junta de Andalucía y la Confederación de Empresarios de Málaga (CEM) han presentado este miércoles el estudio 'Identificación de las ocupaciones integradas en las actividades desarrolladas en el ámbito de los bienes de interés cultural de Málaga en el contexto andaluz, generadoras de empleo y desarrollo del sector turístico y estudio de las necesidades formativas' y han destacado la importancia que tienen los Bienes de Interés Cultural en el sector turístico de Andalucía.

En este informe se precisa que Andalucía cerró 2011 con un total de 3.117 Bienes de Interés Cultural, ocupando actualmente el primer puesto en cuanto a volumen, y aporta el 18,1 por ciento de Bienes Inmuebles catalogados de Interés Cultural y, por su parte, Málaga, con 322, representa el 10,3 por ciento del conjunto regional.

Así lo ha señalado la delegada de la Consejería de Economía, Innovación, Ciencia y Empleo, Marta Rueda, que ha estado acompañada del presidente de CEM, Javier González de Lara, durante la presentación de este informe.

Este documento trata de identificar las necesidades de cualificación y formación que presentan los profesionales y los nuevos perfiles surgidos en los últimos años en el ámbito de los Bienes de Interés Cultural.

Por su parte, el presidente de CEM ha recordado que la apuesta de la organización por el sector cultural es fundamental y que ha motivado la puesta en marcha de instrumentos de apoyo y promoción directa, como la Fundación CEM, Cultura, Economía y Medio Ambiente, o la participación en fórmulas de combinación de cultura y turismo.

Por último, González de Lara ha destacado que el sector cultural es difícil de analizar en su caracterización ocupacional y en su incidencia económica. Ha añadido que se encuentra en pleno proceso de transformación y que se ve afectado en los últimos tiempos por la coyuntura económica y la presencia de nuevas tecnologías, lo que conlleva nuevas relaciones de los ciudadanos con la cultura.

Este trabajo se enmarca en las Acciones de Investigación e Innovación de Andalucía, que convoca la Consejería de Economía, Innovación, Ciencia y Empleo con la financiación del Servicio Andaluz de Empleo, el Ministerio de Empleo y Seguridad Social y el Fondo Social Europeo.

© 2012 Europa Press. Está expresamente prohibida la redistribución y la redifusión de todo o parte de los servicios de Europa Press sin su previo y expreso consentimiento.