

*Departamento de Comunicación*



CONFEDERACIÓN  
DE EMPRESARIOS  
DE MÁLAGA

## **DOSSIER DE PRENSA DIARIO**

**FECHA:**

**18 DE MARZO DE 2013**

CONFEDERACIÓN DE EMPRESARIOS DE MÁLAGA

C/ San Lorenzo 20, 29001 MÁLAGA - Tfno.: 952 06 06 23 - Fax: 952 06 01 40 - [www.cem-malaga.es](http://www.cem-malaga.es) - e-mail: [cem@cem-malaga.es](mailto:cem@cem-malaga.es)



sociedad  
Aplazado  
el examen que  
pagaba al aprobar



## Para operarse, venga a España

Hospitales privados, hoteles y agencias de viaje se unen para explotar el turismo sanitario ● El prestigio de la sanidad española y el clima, los mejores 'ganchos'

REYES RINCÓN

Un sistema sanitario reconocido mundialmente, precios por debajo de la media europea y temperaturas por encima. España tenía casi en exclusiva los ingredientes de este cóctel y pocos en el sector turístico se habían dado cuenta. Ahora, en plena crisis, cuando la necesidad obliga a echar mano de la imaginación, varias iniciativas en distintos puntos del país coinciden en impulsar la marea España como destino de turismo sanitario. No se trata de ese turismo contra el que Ana Mato usó cuando dirigía parte de su reforma legislativa y que consiste en viajar en busca de atención gratuita en los hospitales públicos españoles, sino de pacientes que eligen tratarse en un centro privado español porque tienen pólizas que se lo costean o pueden pagarlo de su bolsillo.

El turismo médico movió en 2009 alrededor de 75.000 millones de euros en todo el mundo, según un estudio de la Organización para la Cooperación y el Desarrollo Económico (OCDE), que

incluye a este sector entre los "económicamente potenciales". Y la mayoría de sus actores —operadores turísticos, empresarios, gestores y empleados de la sanidad privada y hasta las propias Administraciones públicas— creen que España lo tiene todo para alcanzar los puestos de cabeza de este mercado.

La agencia estadounidense Medical Tourism Corporation, especializada en organizar vacaciones sanitarias, ya vende entre sus clientes las virtudes de nuestro país: "En España hay más que corridas de toros, flamenco, playas exóticas y mucho sol. En los últimos años, el país ha ganado relevancia por su excelente sistema médico, que ofrece tratamientos de bajo coste y alta calidad a pacientes de todo el mundo", señala esta agencia en su página web, en la que detalla ejemplos de uno de los puntos fuertes de la oferta española: los precios. "Los pacientes pueden ahorrar fácilmente entre el 30% y el 70% del precio del tratamiento", apunta la agencia, que detalla que mientras una operación de nariz cuesta en España

alrededor de 2.700 euros, en Reino Unido oscila entre los 3.450 y los 4.600 euros. En el caso de una intervención de rodilla, el ahorro para el paciente puede llegar al 60%, según la Medical Tourism Corporation.

El llamado turismo de belleza o de bienestar (como tratamientos estéticos o balnearios) es un reclamo de éxito desde hace años. Pero el foco ahora se ha puesto en la oferta médica clásica y de más envergadura, desde cirugía ortopédica y traumatológica, a tratamientos de oncología u operaciones del corazón. Un sector en el que la llegada de pacientes a España desde el exterior es aún "testimonial", según explica Jesús Burgos, fundador de Tourism & Health Spain, una plataforma empresarial recién creada a la que se han adherido ya alrededor de una treintena de hospitales privados, hoteles, empresas tecnológicas y más de 6.000 profesionales sanitarios interesados en impulsar este mercado.

Los principales competidores en este sector son, según Burgos,

México, Turquía, Corea e India. Con los tres últimos, advierte, es difícil competir en precio, pero España tiene muchos otros factores a su favor, sobre todo para el mercado europeo y del norte de África. "Primero hay que hacer

La oferta incluye desde ortopedia hasta tratamientos oncológicos

México, Turquía, India y Corea son los principales competidores

ver que la sanidad privada española es mejor que la turca, la mexicana o la coreana. Y cuando vean eso, enseñarles que tenemos algo más que ofrecer: tenemos mejor situación geográfica y seguridad física y jurídica", cuenta Burgos, que dirige el hospital

privado Clíp de Málaga, uno de los centros adheridos a Tourism & Health Spain.

En la provincia de Málaga han coincidido en los últimos meses varios planes para promover la Costa del Sol como destino del turismo de salud. El médico Miguel Such se reconoce "abrumado" por el interés que está despertando la Fundación Málaga Health, de la que este elujano cardiovascular es uno de los impulsores. Quedó registrada oficialmente hace apenas 15 días y todavía no ha cedido a andar, pero sus responsables aseguran que ya están recibiendo llamadas de empresas interesadas en participar.

Junto a Such, que compatibiliza su trabajo en el hospital Clínico Universitario de Málaga (dependiente del Servicio Andaluz de Salud) y la clínica Xanit de Benalmádena, de capital privado, en el origen de esta fundación hay un cardiólogo, un oncólogo, un ingeniero de caminos y un abogado. "Nos metimos en esto porque varios médicos extranjeros importantes, que vienen a clínicas de la Costa del Sol



sociedad

Facebook retira por plagio una guía para lapidar



cultura

Paul Klee, en la teoría y en la práctica



deportes

Todos en fila detrás de Red Bull



ros interesados en acceder a ella existe". Such advierte de que estas iniciativas, surgidas desde el ámbito privado, no deben confundirse con una lucha entre la sanidad pública y la privada. "La sanidad española está magníficamente bien vista fuera gracias a nuestro sistema público, eso es indudable. Y si queremos conservar la sanidad pública hacen falta ingresos y crear riqueza en el país. Y hemos visto que este sector puede ser una buena fuente de ingresos", señala.

Al primer patronato de la Fundación Málaga Health se han unido dos hospitales privados, un instituto oftalmológico, una agencia de congresos y viajes y en breve se incorporará un instituto de traumatología. Además, varias empresas, entre ellas Lloyds Bank, se han incorporado como asociados. "Nuestra intención es dar a conocer a Málaga en este sector, crear una base de datos con hospitales, hoteles, agencias de viajes y todo lo que le pueda interesar a un paciente extranjero que está pensando operarse fuera", cuenta el cirujano.

El sector tiene puesta la vista en octubre de este año, cuando debe entrar en vigor la directiva europea sobre asistencia sanitaria transfronteriza, que contempla la libre circulación de pacientes en la UE y facilidades para que los Estados se hagan cargo de los gastos sanitarios recibidos por sus ciudadanos en otros países de la Unión. "Es el momento para posicionarse", admite Jesús Burgos. En las expectativas creadas por esta directiva coincide Juan Abarcas, secretario general del Instituto para el Desarrollo e Integración de la Sanidad (IDIS). "Vamos hacia un sistema sanitario único en toda la Unión Europea y estamos en un momento idóneo para situarnos", señala Abarcas.

El plan de negocio de Tourism & Health Spain no está terminado, pero en el caso de Málaga el sector cifra en alrededor de 300 millones de euros anuales los ingresos que el turismo sanitario puede generar a medio plazo. Entre los ciudadanos europeos, los

holandeses y los británicos son los principales clientes de este mercado. Fuera de la UE, el sector centra sus expectativas en captar clientes en Estados Unidos, el Magreb, Oriente Próximo y el este de Europa, especialmente Rusia. Cada país tiene sus preferencias. Los británicos demandan, sobre todo, intervenciones de rodilla o cadera, cirugía cardíaca o cataratas. Los estadounidenses, operaciones de muy alto coste que quedan fuera de sus seguros y en su país tienen precios prohibitivos. "Les sale más barato desplazarse que operarse allí. Aunque en Estados Unidos competimos con México, que lo hace muy bien y lo tienen al lado", admite el impulsor de Tourism and Health. El mercado ruso está compuesto, sobre todo, por mujeres que viajan para someterse a operaciones de cirugía estética; el magrebi, por clientes de alto poder adquisitivo que buscan intervenciones de convergadura, como cirugía cardíaca o traumatológica.

Un poco de todo esto ofrece el recién creado club Med&Beauty Costa del Sol, integrado por clínicas, spas, centros de belleza y hoteles de alto nivel, que trabajan con sinergias ofreciendo paquetes completos que incluyen el tratamiento médico o estético, el alojamiento y programas de ocio adecuados a los intereses del paciente y sus acompañantes. El programa de alimento de mama o reembolso de prótesis y alojamiento de una noche para dos personas cuesta 4.500 euros; un plan de salud y bienestar para ejecutivos con tres días de tratamiento y dos noches de hotel, desde 526 euros; un chequeo ginecológico completo más una consulta y asesoría antedada, 450.

La iniciativa fue presentada en la última edición de Fitur por el consejero andaluz de Turismo, Rafael Rodríguez (IU), y el presidente de la Confederación de Empresarios de Málaga (CEM), Javier González de Lara, que ve en el turismo de salud una "excelente oportunidad" para diversificarse. "En momentos de crisis hay que buscar nuevas

opciones y este sector está en alza. La Costa del Sol tiene una oferta muy completa, pero le faltaba esto", señala González Lara, que cita estudios que apuntan a que el turismo sanitario mueve a más de nueve millones de europeos al año. La presidenta del Consejo Empresarial de Salud de la Confederación de Empresarios de Andalucía (CEA), María Luis Mesa, cifra en 600.000 personas los visitantes que recibe cada año la comunidad en busca de servicios sanitarios privados, pero de ellos, el 70% ya había estado en Andalucía en los 14 años anteriores. El objetivo ahora es atraer a visitantes nuevos bajo la marca turismo de salud.

El turismo médico mueve alrededor de 75.000 millones de euros al año

Los británicos, holandeses y estadounidenses, los principales clientes

En la costa de Alicante se están impulsando también iniciativas similares, aunque allí algunas empresas pueden jactarse de que descubrieron el potencial de este mercado hace años. El hospital Clínica Benidorm se incorporó hace unas semanas como patrono a la Fundación Turismo de Benidorm para desarrollar acciones conjuntas entre la iniciativa pública y privada con el sector del turismo sanitario, en el que este hospital tiene una larga experiencia y gran parte de su negocio: el 65% de los pacientes que atiende son extranjeros, señala la doctora Ana Paz, directora gerente del centro. "Tenemos que promocionar más la marca España, Acabo de estar en Moscú y Noruega y nos cuentan que hay países como Israel o Turquía que están invirtiendo más para vender este sector", afirma.

A su hospital llegan, sobre todo, nórdicos, ingleses, alemanes y holandeses que pasan en España buena parte del año, pero también muchos que viajan expresamente buscando atención médica. El centro tiene un acuerdo de exclusividad en España con la aseguradora UVIT, la encargada de dar cobertura sanitaria al 40% de los holandeses. "Cualquiera que tenga este seguro viene a nuestro hospital como si fuera un centro de Holanda", explica Paz. A los holandeses están destinados dos de los programas de más éxito de la clínica: la "diálisis vacacional", atendida por un equipo íntegramente holandés que ofrece a pacientes que necesitan dializarse poder seguir su tratamiento mientras pasan unas vacaciones en Benidorm; y el paquete de cirugía de rodilla y cadera, que incluye tres semanas de rehabilitación a cargo de la aseguradora en una residencia de Benidorm, con un clima mucho más apto para recuperarse de una intervención de estas características que la fría Holanda.

El beneficio del clima en la rehabilitación de determinadas dolencias ya lo certificó hace casi 40 años la Seguridad Social de Dinamarca, que en 1974 abrió en Benidorm una clínica Montebello, una especie de embajada sanitaria en plena Costa del Sol. Adscrita al hospital Nordsjællands (Frederikssund), a este centro llegan exclusivamente ciudadanos daneses que han sufrido un problema neurológico o padecen alguna enfermedad que aconseje una rehabilitación intensiva. No aceptan pacientes particulares ni daneses que estén de paso por España y requieran atención sanitaria, solo pacientes del hospital danés a los que sus médicos prescriben tres semanas de tratamiento en nuestro país. La experiencia de este centro es un ejemplo para el sector. "El objetivo sería que en nuestra costa se instalaran los mejores hospitales del mundo, como la Cleveland Clinic o el Mount Sinai de Nueva York", señala el impulsor de Miguel Such, el fundador de Málaga Health.



Varias iniciativas en distintos puntos del país colocaben en impulsar la marca España como destino de turismo sanitario. / PEPE OLIVARES

a operar nos hicieron ver el potencial que tenía Málaga para este sector", cuenta Such. "España turísticamente había despreciado este mercado. Nos habíamos entregado al sol y playa sin darnos cuenta de que podemos hacer mucho más. Tenemos una asistencia sanitaria muy bien valorada y la demanda de extranje-



40 años  
compartiendo  
FUTURO

UNIVERSIDAD DE MÁLAGA

Directorio UMA  
Correo Web

MATRÍCULA ONLINE  
PREINSCRIPCIÓN  
GUÍA DE MATRÍCULA

Contenidos

Perfiles

Información

Noticias  Google

> Notas de prensa

Cerrar sesión

**INFORMACIÓN**

- Notas de prensa
- Recortes de prensa
- Congresos
- Album
- Infoum@

**Permitirá realizar actividades conjuntas en materia de formación, investigación e innovación**

ACUERDO DE COLABORACIÓN ENTRE LA UNIVERSIDAD DE MÁLAGA, LA CONFEDERACIÓN DE EMPRESARIOS Y LA CÁMARA DE COMERCIO



La rectora de la Universidad de Málaga, Adelaida de la Calle, le presidente de la Confederación de Empresarios de Málaga, Javier González de Lara; y el presidente de la Cámara de Comercio, Jerónimo Pérez Casero, suscribieron hoy un convenio marco de colaboración, en el marco del Campus de Excelencia Internacional Andalucía Tech.

El objetivo de este acuerdo es realizar actividades conjuntas relacionadas con la investigación, el desarrollo, la innovación y la formación, en particular en el campo del fomento de la cultura emprendedora, el apoyo a la creación de empresas basadas en el conocimiento y la mejora de la empleabilidad de los alumnos.

Entre las modalidades de colaboración, que recoge este convenio y que se irán plasmando en convenios específicos, destacan: la prestación de servicios técnicos y de asesoramiento científico en cuestiones relacionadas con las actividades de las tres entidades; la cooperación en programas de formación de personal investigador y técnico de empleados, así como de prácticas profesionales de estudiantes y de recién titulados; y la organización de actividades comunes relacionadas con la promoción social de la investigación, el desarrollo tecnológico, la innovación y las nuevas tecnologías, así como cursos, seminarios, conferencias y jornadas científico- técnicas y de formación.

Durante su intervención la rectora ha señalado la importancia de este convenio puesto que "se propicia un máximo de interacción entre el sector productivo malagueño y la Universidad, vital en los tiempos de crisis por los que pasamos". Además, De la Calle resalto que con esta unión se van a fortalecer los ámbitos de formación y de las prácticas en empresas, fundamental a la hora de confeccionar el curriculum de los estudiantes.

Por su parte, Javier González de Lara ha destacado la importancia de ir renovando las alianzas con la Universidad, con "la que llevamos muchos años trabajando" para fortalecer la colaboración en la investigación científica y tecnológica, en la transferencia de resultados a la sociedad, en el empleo universitario y en la formación permanente.

Jerónimo Pérez Casero, ha coincidido también en resaltar la importancia de este convenio, puesto que "la combinación empresarios-universidad es un proyecto con el éxito asegurado". Además, ha señalado que este convenio completa la estrecha colaboración que existe entre estas instituciones.

**14-03-2013**

Gabinete de Prensa: 952 13 20 89 - 952 13 74 49

Universidad de Málaga - Avda. Cervantes, 2 29071 -MÁLAGA- Tel. 952 13 10 00

# Málaga, la única gran corporación en bajar su deuda a finales de 2012

● El Banco de España señala que el débito del Ayuntamiento asciende a 748 millones, siete menos que en el último trimestre de 2011

S. Sánchez MÁLAGA

La deuda que mantiene el Ayuntamiento de Málaga con las entidades financieras desciende. Levemente, pero desciende. Así lo constatan los últimos datos publicados por el Banco de España, relativos al endeudamiento que presentaban las corporaciones locales en el último trimestre del año pasado. Según la estadística, el de Málaga es la única de las seis grandes ciudades españolas que logra rebajar su endeudamiento respecto al último tercio de 2011. De acuerdo con la información oficial, la capital de la Costa del Sol cerró la anualidad pasada con un débito de 748 millones de euros, siete menos que en el mismo periodo de 2011 y doce menos que si se toma como referencia la primera parte del año pasado.

Esta información parece constatar el efecto de las medidas económicas puestas en marcha en los últimos años por el equipo de gobierno del PP, complementadas recientemente por un plan de ajustes sin precedentes en la urbe, cuyo objetivo no es otro que sitnar el nivel de deuda municipal en los parámetros exigidos por el Gobierno en el año 2020.

Frente a la reducción que se produce en las cuentas municipales, en Madrid la deuda crece de un año a otro en 1.082 millones de euros (se fija en el último trimestre de 2012 en 7.430 millones); en Zaragoza



Edificio del Ayuntamiento de Málaga.

asciende en 125 millones; en Valencia, en 91 millones; en Barcelona, en 88 millones, y en Sevilla en 32 millones.

La noticia fue celebrada ayer por los responsables del Ejecutivo local, que incluso recordaron que el endeudamiento municipal incluye 110 millones que se corresponden a préstamos hipotecarios del Instituto Municipal de la Vivienda (IMV) para la construcción de vivienda protegida, siendo, por tanto, préstamos puente.

La concejala de Economía y Hacienda, Marfa del Mar Martín Rojo, valoró esta situación y subrayó el esfuerzo del Ayuntamiento por ir reduciendo el plazo para el pago a proveedores, al punto de que se ha pasado de 35 días en el último trimestre de 2011 a 23 en

el último de 2012. Un dato que, sumando los organismos y empresas eleva el lapso a 30 días.

Al tiempo, indicó que junto a

## 25

Millones. De euros es la cantidad que se reserva en el presupuesto para el pago de los intereses

la reducción de la deuda en siete millones, las cifras del Banco de España no incluyen la devolución que ha tenido que realizarse por la mayor transferencia que se recibió en los años 2008 y 2009 de la Participación en los Ingresos del Estado (PIE) y que

se tradujo en 17,4 millones de euros el año pasado. La previsión que maneja el equipo de gobierno del PP para 2013 es que los números rojos caigan de manera más considerable si cabe. Al menos así se contempla en el presupuesto municipal, donde se reservan unos 46 millones de euros para este concepto, de los que 2,4 se corresponden con préstamos hipotecarios.

Unos datos que no coinciden con las previsiones marcadas en las cuentas de este año, en las que se prevé una amortización de 54,8 millones de euros de deuda a largo plazo, a los que sumar otros 6,6 millones a corto plazo. Cuantías a las que sumar otros 25 millones de euros en concepto de intereses.



# Promálaga promovió la creación de más de 300 empresas en 2012

La empresa municipal destina más de un millón y medio de euros procedentes de Fondos Europeos a proyectos en Málaga y Marruecos

## :: SUR

**MÁLAGA.** La potenciación del tejido empresarial y las iniciativas emprendedoras es una de las grandes líneas de actuación de las administraciones. Así, la Empresa Municipal de Iniciativas y Actividades Empresariales de Málaga, Promálaga, puso en marcha el pasado año trescientas diecisiete empresas que supusieron la creación de 415 puestos de trabajo, según se desprende de la memoria de la empresa correspondiente al pasado ejercicio. De acuerdo con los datos que aparecen en el documento, desde el año 2000 en que se puso en marcha el Programa de Emprendedores de Promálaga, han sido 4.538 los empleos creados y 2.458 las empresas que se han constituido.

Por otra parte y dentro de los programas de Ayuda a Emprendedores, Iniciativa Urbana y Creación de Empresas en 2012, se han aportado sub-

venciones a 77 empresas y se han creado 148 puestos de trabajo, por un importe total de 497.784 euros. Así, dentro del Programa Iniciativa Urbana se ha subvencionado, por un importe de 320.557 euros a 32 empresas que, a su vez, han creado 75 puestos de trabajo. En cuanto al segundo programa destinado a Creación de Empresas el importe fue de 175.227 € que han servido para la puesta en marcha de 45 empresas y la creación de 73 empleos.

## Apertura de tres incubadoras

En la memoria anual se hace referencia, por otra parte, a los Fondos propios que se sitúan por encima de los 3 millones y medio de euros, siendo el Patrimonio Neto Total de 11.867.255 euros, que representan un 45% del Total Pasivo de la Sociedad. En cuanto a la Tesorería, a finales de 2012 se situó en 466.573 euros y el Fondo de Maniobra también arrojó una cifra positiva, 1.708.779 euros, lo que supone una gran liquidez de la empresa y capacidad para atender sus compromisos de pagos. La importancia que otorga Promálaga al mundo del emprendimiento queda reflejada en la inauguración de tres incubadoras a lo largo de 2012 y la puesta en marcha de otras dos.



# Los hoteles cerrarán el cuatrimestre con una caída del 9% en las pernoctaciones

- ▶ Málaga perderá alrededor de 400.000 estancias respecto a la apertura de 2012, según el pronóstico oficial de la Junta
- ▶ Marzo, por el efecto de la Semana Santa, será el único mes con saldo positivo, con una subida del 3,6% en la provincia

EFE MÁLAGA

Las pernoctaciones hoteleras caerán en tomo al 9 por ciento durante el primer cuatrimestre de este año en Andalucía respecto al mismo periodo de 2012, y tan sólo en marzo se obtendrán resultados positivos en la comunidad, coincidiendo con la celebración de la Semana Santa.

Según un informe elaborado por la Consejería de Turismo de la Junta, para el acumulado del periodo enero-abril se dará un comportamiento negativo tanto en el número de estancias como en el grado de ocupación.

En concreto, se espera que los establecimientos hoteleros andaluces registren 9.514.000 pernoctaciones en el primer cuatrimestre de este año, lo que supondrá un descenso interanual de 989.000 estancias, del 9,4 por ciento en términos relativos.

Gran parte de esta pérdida de pernoctaciones corresponderá a la provincia de Málaga, donde la predicción apunta a que registrará 3.468.000 pernoctaciones, 400.000 menos que en el mismo periodo de 2012.

Le siguen Granada con 1.414.000 estancias (100.000 menos), Sevilla con 1.300.000 (perderá 152.000), Cádiz con 1.161.000 (79.000 menos) y Almería con 848.000 (un descenso de 155.000).

Sin embargo, Málaga no será la que sufra una mayor caída de estancias en términos relativos (10,3%), ya que será más acusada en Jaén (16,4%), Almería (15,4%) y Sevilla (10,5%).

En todas las provincias andaluzas caerán las pernoctaciones, y la mejor evolución interanual se

**Los malos resultados se prolongan ya desde el pasado enero; Málaga nota la crisis del turismo español**

**La ocupación prevista entre enero y abril también será bastante floja, de alrededor del 45 por ciento**

producirá en Huelva y Cádiz, con descensos del 2,3 y 6,3 por ciento, respectivamente, mientras que Córdoba se situará en el promedio de retroceso regional (9,4%), agrega el informe.

La ocupación también se prevé que baje entre enero y abril 1,3 puntos, hasta situarse en el acumulado de estos cuatro meses en el 37 por ciento en Andalucía, promedio que superarán Málaga (45%), Sevilla y Granada (40%).

El comportamiento negativo de las pernoctaciones y la ocupación se mantiene desde enero, cuando se registró una bajada del 10 por ciento en los hoteles andaluces respecto al mismo mes del año pasado, influenciado tanto por las estancias españolas (-15,8%) como por las foráneas (-3,1%), señala el informe. La caída de las estancias coincide además en la Costa del Sol con el cierre invernal masivo de hoteles, que volverán a abrir sus puertas en las fiestas de los próximos días.

Esta tendencia se prevé que se mantenga en febrero (-10,6%) y en abril (-17,3%), mientras que en marzo se espera un aumento de las estancias del 2,5 por ciento gracias al denominado «efecto Semana Santa», que el año pasado



Turistas en el Centro de Málaga. ARCEBEGA

do se celebró en abril.

La predicción para marzo sitúa en 2.910.000 las pernoctaciones hoteleras para el conjunto de la comunidad, de las que 1.014.000 -más de un tercio- corresponde-

rán a la provincia de Málaga, 437.000 a Granada, 396.000 a Cádiz y 376.000 a Sevilla.

En términos relativos, el mejor comportamiento se dará este mes en Jaén, con un aumento inter-

FERIAS

## La Junta ahorra casi 500.000 euros con el expositor reutilizable

La Empresa Pública para la Gestión del Turismo y del Deporte de Andalucía cifra el ahorro logrado por la reutilización de los expositores de las ferias turísticas en las que participará este año en 489.372,45 euros. Así, en el año 2012 el gasto de los stands de Andalucía en las grandes ferias ascendió a 1.602.872,45 euros, cantidad que en 2013 se reducirá a 1.113.500 euros, es decir, un 30,5 por ciento menos. La reutilización de estos expositores forma parte de la nueva política de ahorro de esta Consejería. De acuerdo con la Junta, el beneficio que se logra es doble. De un lado, argumenta, se transmite la imagen de Andalucía de una manera homogénea en las principales ferias turísticas del mundo, de modo que se facilita la identificación y reconocimiento del destino y de la marca. Y en segundo lugar, se obtiene un ahorro económico «considerable», participando en los eventos turísticos más importantes con un coste menor, «mejorando de esta manera la eficiencia de las acciones y siendo más productivos», abunda. El expositor ya ha sido usado en las ferias Fitur e ITB de Berlín, entre otras.

anual del 16,9 por ciento, y Cádiz (15,9), mientras que Huelva (6,5) y Málaga (3,6) crecerán por encima de la media, y los únicos descensos se producirán en Almería (5,1%) y Sevilla (2,7%).

## El salón H&T abre sus puertas en el Palacio de Ferias con 120 marcas y 30 cocineros

▶ El espacio consagrado al Foro Gastroarte acogerá clases prácticas de grandes nombres de la cocina

EUROPA PRESS MÁLAGA

La nueva edición del Salón del Equipamiento, Alimentación y Servicios para Hostelería y Turismo, H&T, abrió ayer sus puertas en el Palacio de Ferias y Congresos de Málaga (Fycma) con la participación de 120 empresas del sector, tales como Hojiblanca, Pedro y López, Winterhalter, San Miguel o Rational; además de contar con las clases magis-

trales de 30 cocineros, entre ellos ocho estrellas Michelin.

Este salón, que permanecerá abierto hasta mañana martes, apuesta por liderar el segmento de la hostelería turística, actuar como plataforma dinamizadora de los sectores de equipamiento y servicios y aportar nuevas soluciones que ayuden a los establecimientos a adaptarse al entorno socioeconómico actual.

Para ello, albergará una zona expositiva de más de 8.000 metros cuadrados, que contará con un total de 78 expositores, además de habilitar la Networking Area, donde tendrán lugar encuentros entre expositores y visitantes.



Detalle de la Inauguración del salón, ayer.

La oferta gastronómica andaluza estará presente en H&T a través de la colaboración de Gastroarte, Grupo Gastronómico de Andalucía, que participará por primera vez en las actividades del evento con un equipo de más de 30 profesionales del sector agroalimentario, la gastronomía y la nutrición, con el objetivo de propagar la dieta mediterránea como base de la cultura culinaria española.

En esta sección, cocineros de relevancia nacional e internacional como Dani García, José Carlos García, Kisko García, Rodrigo de la Calle, Diego del Río, Marcos Morán, Ángel García y Celia Jiménez, llevarán a cabo clases magistrales de cocina -show cooking- donde pondrán en común sus experiencias, descubrimientos gastronómicos e innovación. La Diputación, por su parte, participará con la marca Sabor a Málaga.

## Málaga

# La Costa del Sol apuesta por el mercado ruso, que ya ha crecido un 20% este año

► Bendodo recuerda que hay 15 millones de turistas en ese país con alto poder adquisitivo y asegura que no sólo vienen durante el verano

EUROPA PRESS MÁLAGA

■ El mercado ruso es una «prioridad absoluta» para el Patronato de Turismo de la Costa del Sol, que ve en estos viajeros un elevado potencial de crecimiento dado que hay 15 millones de turistas con un alto poder adquisitivo y, por tanto, con capacidad para viajar, según indicó ayer el presidente del organismo, Elías Bendodo.

Así, recalca que en los meses de enero y febrero de 2013, que corresponden a la temporada baja, el número de viajeros de Rusia se incrementó alrededor de un 20 por ciento con respecto al mismo periodo del año anterior, hasta llegar a los 4.155. Esto evidencia que su presencia no se circunscribe únicamente al verano, de ahí que sea «un gran aliado contra la estacionalidad».

En 2012 llegaron al aeropuerto de Málaga 45.882 personas procedentes de Rusia, un 27 por ciento más que el año anterior, y aunque aún es un número pequeño, Bendodo recalca el elevado potencial de crecimiento que presentan.

Por ello, anunció en rueda de prensa que el Patronato va a poner en marcha una campaña que contempla 12 acciones exclusivas, a las que se unen las 40 multimercado.

**En 2012 llegaron al aeropuerto 45.882 personas procedentes de Rusia, un 27% más que en el ejercicio anterior**

De esa docena, tres se desarrollarán en nueve días, del 18 al 27 de marzo, centradas principalmente en la asistencia a la feria MITT de Moscú (Rusia), un *workshop* sobre lujo, congresos e Incentivos y una puerta a puerta a empresas especializadas en el segmento de élite y *convention bureau*.

Detalló que la feria MITT, la más importante de Rusia, cuenta con 1.750 operadores acreditados, 157 destinos representados y una previsión de 90.000 asistentes; por tanto, una «cita obligada» a la que acudirá, de la mano de la Junta de Andalucía y dentro del expositor de Turespaña, con una docena de socios.

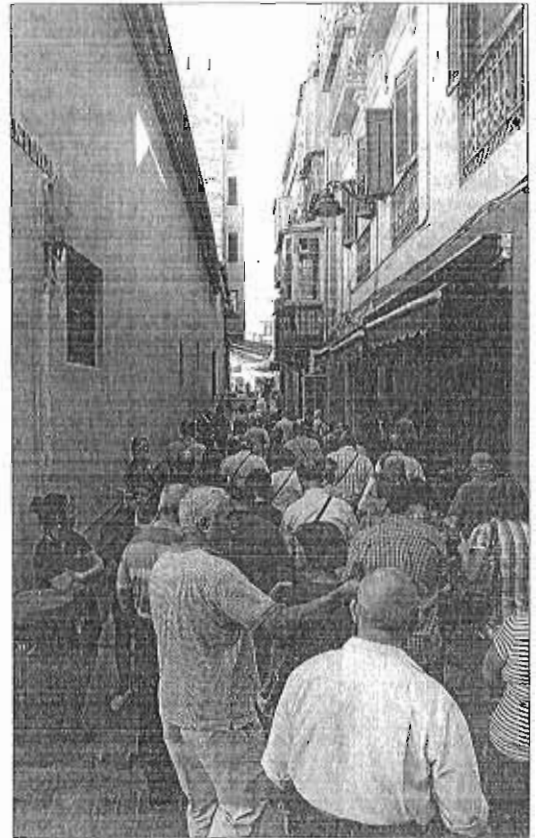
Respecto al *workshop*, el Patronato mantendrá contactos con unos 70 compradores rusos según la agenda prevista. Bendodo calificó este evento, organizado por *Interface Tourism Group*, como una «excelente oportunidad para trabajar un segmento de potencial muy elevado». Mientras tanto, el

SE HAN DUPLICADO

**Ya no hay problemas para expedir visados a los turistas rusos**

► Una de las mayores trabas para estos viajeros era la tardanza en la obtención de visados, lo que frenaba sus viajes hacia España. En este sentido, el presidente del Patronato de Turismo, Elías Bendodo, indicó que ese problema «ya prácticamente no existe» gracias a que los consulados españoles «han duplicado e incluso triplicado el personal de asistencia».

Resaltó además el trabajo que desde el Gobierno de España se está realizando en la Unión Europea para que se eliminen los visados que se exigen a los turistas rusos, para, de este modo, aprovechar más su potencial. «Eso es esencial también para nuestro país, nos jugamos mucho y lo trabajamos concluzadamente», continuó. «La economía rusa es muy fuerte, con una previsión de crecimiento del PIB del 3,7% en 2013, y eso garantiza la salida de viajeros, por lo que hay que estar preparados para ofrecer todo lo que demandan».



Turistas pasean por el Centro Histórico de Málaga. LA OPINIÓN

puerta a puerta permitirá visitar al menos una docena de empresas especializadas en la planificación de viajes de lujo.

Incluyó en que se trata de un mercado en auge, con una economía fuerte, de alto poder ad-

quisitivo y llene una «preferencia evidente» sobre España, de ahí que sea «una auténtica prioridad» para la Costa del Sol. Actualmente, estos viajeros optan fundamentalmente por Madrid y Barcelona.

## Málaga, cuarto aeropuerto en pasajeros de bajo coste

E. P. SEVILLA

■ Málaga aglutina el 9,8% del total de viajeros de compañías *low cost* en España, con 333.432 millones de pasajeros en los dos primeros meses del año, lo que supone un incremento del 44,7%. De esta forma, el aeropuerto de la Costa del Sol se encuentra en cuarta posición en la lista de aeropuertos en el número de pasajeros de líneas de bajo coste y el

sexto para las compañías tradicionales.

En los dos primeros meses del año, datos andaluces, llegaron a los aeropuertos autonómicos 412.235 pasajeros, lo que supone un aumento del 1,7% en relación con el mismo periodo del año anterior, mientras que las compañías tradicionales trasladaron a 103.824 viajeros, un 0,3%, según el Instituto de Estudios Turísticos.

## El puerto de Málaga, entre los 50 con más tráfico de cruceristas del mundo

E. P. SEVILLA

■ El puerto de Málaga se encuentra entre los 50 con más tráfico de cruceristas del mundo, concretamente en el puesto 44, según información facilitada por el Ministerio de Pomento, que también señala, no obstante, que el tráfico de pasajeros descendió un 3,08 por ciento en 2011, con respecto a 2010.

El puerto malagueño recibió 638.845 pasajeros en 2011, frente a los 659.123 del año precedente. Los 50 primeros puertos del mundo recibieron más de 60 millones de pasajeros en 2011, lo cual representó un 4,3 por ciento más que el año anterior.

Junto al de Málaga, los puertos españoles que están en el ranking de los 50 con mayor tráfico de pasajeros son el de Barcelona, en quinta posición, con más de 2,6 millones de cruceristas en 2011 (un 12,7 por ciento más que en 2010); Baleares, en el puesto doce, con 1,6 millones de pasajeros (4,78 por ciento más); Santa Cruz



El puerto de Málaga.

de Tenerife, en el puesto 24 con 828.590 pasajeros (11,97 por ciento más); y Las Palmas, que ocupa la posición 28, con 760.896 cruceristas y un aumento del 19,10 por ciento.

En 2012 por los puertos españoles se movieron 7,5 millones de

pasajeros y 3.725 buques de crucero. El sector ha crecido un 27,5 por ciento en la última década, pasando de 2,7 millones en 2002 a los actuales 7,5 millones.

De los 58 millones de turistas que visitaron España en 2012, cerca de 4,7 fueron cruceristas, lo cual supone que cerca del 8 por ciento del turismo internacional que visita España lo hizo a través de un puerto. Los puertos españoles facturaron cerca de 15 millones de euros por la tasa al pasajero.

Los gastos de la industria de cruceros en España durante 2011 ascendieron a 1.300 millones de euros; mientras que el empleo total generado (directo, indirecto e inducido) por la industria del crucero ascendió a 27.437 personas ese año.

Las previsiones de los puertos españoles, hecha pública durante la participación del sector en la feria *SeaTrade Miami*, apuntan a un incremento del 20 por ciento de cruceristas para 2014.



## MÁLAGA

# El tráfico de la autopista de Las Pedrizas arranca 2013 con un desplome del 20%

● En los dos primeros meses transitan 2.637 vehículos menos que el mismo periodo de 2012 ● La intensidad media del año pasado fue de 8.228, lejos de los 15.000 estimados por la concesionaria

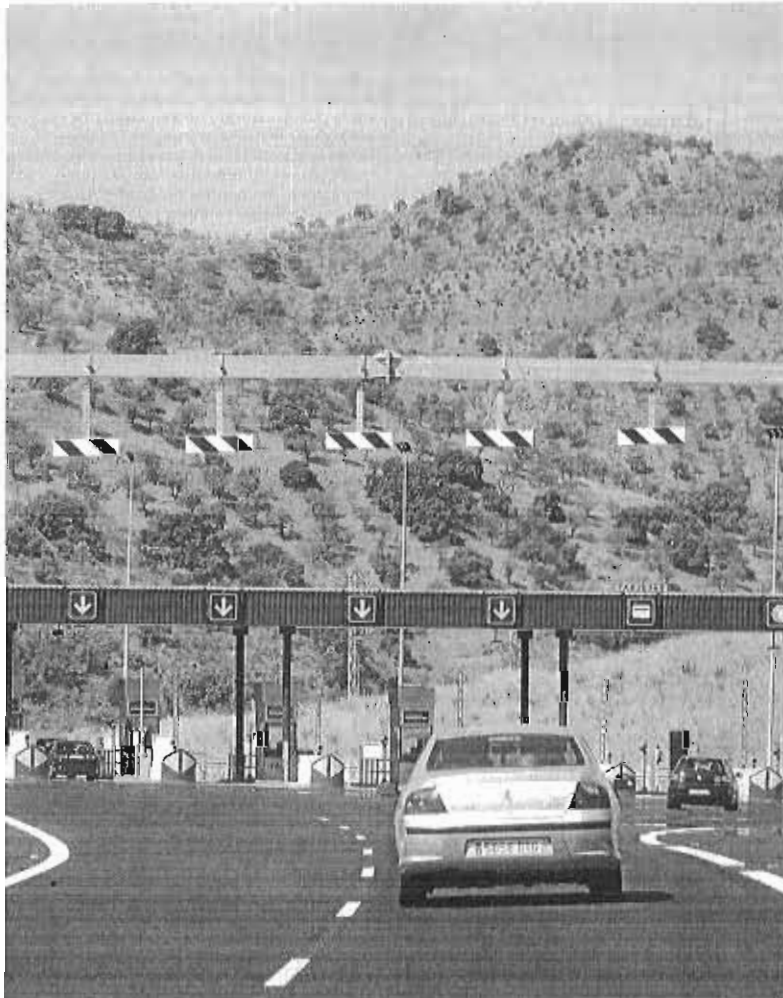
Sebastián Sánchez MÁLAGA

El fracaso de la autopista de peaje de Las Pedrizas extiende su sombra más allá del primer año de funcionamiento completo. Los números no dejan lugar a la duda y ponen en cuestión la apuesta privada por la ejecución de una infraestructura valorada en unos 400 millones de euros y sobre la que la unión de empresas integrada por Sacyr, Unicaja y NovaGalicia Banco, tiene la concesión. A la espera de que los resultados abandonen la senda de lo negativo, lo que estará muy relacionado con la mejora de la economía nacional, el descalabro que sufre la vía de pago en los dos primeros meses del año es considerable. Los datos del Ministerio de Fomento sentencian que en ese periodo recorrieron los alrededores de 28 kilómetros de la carretera cerca de un 20% menos de vehículos que el mismo mes de 2012.

Esta reducción se limita, eso sí, a los turismos, puesto que los vehículos pesados parecen haber tomado este itinerario como una solución a los problemas que presenta la carretera convencional, la autovía A-45. Si en enero pasado fueron 5.798 los vehículos que atravesaron el punto de peaje (751 pesados), un año antes lo hicieron 7.252 (630 pesados), lo que supone una merma global de 1.454. Algo semejante ocurre en febrero, con 7.432 vehículos en 2012 y 6.249 (un 15,9% menos) esta anualidad.

A la espera de ver la evolución de los próximos meses, en especial a finales de marzo, al coincidir con la Semana Santa, la gravedad de los datos ya conocidos es aún mayor por cuanto sigue la senda del ejercicio 2012, el primero completo desde la puesta en servicio de la autopista en noviembre de 2011. Y la realidad es que ese escalón inicial tuvo un movimiento muy por debajo de las estimaciones iniciales realizadas por la concesionaria.

La información estadística de la que dispone Fomento precisa que la media de tráfico que soportó esta vía a lo largo de los 12 meses de 2012 fue de 8.228 vehículos (882 pesados), muy lejos de una intensidad medida estimada en los 15.000. Es decir, que en su primer ejercicio apenas superó la mitad de las expectativas creadas. Unas previsiones que ni siquiera se cumplieron en los meses de verano, cuando se confiaba en recuperar el buen tono. El mes que más tránsito soportó la autopista



El conductor de un vehículo ralentiza su marcha para detenerse en un control de la autopista.

INTENSIDADES MENSUALES DE LAS AUTOPISTAS DE MÁLAGA				
Piloto	Las Pedrizas	Las Pedrizas (pesados)	Málaga-Guadilero	Málaga-Guadilero (pesados)
Enero 2012	7.252	630	22.325	2.452
Febrero 2012	7.432	701	23.217	1.453
Marzo 2012	3.677	744	24.451	1.530
Abril 2012	8.096	702	25.816	1.440
Mayo 2012	7.116	781	21.348	1.621
Junio 2012	6.593	791	17.557	1.540
Julio 2012	11.065	2.381	32.478	1.507
Agosto 2012	12.257	773	34.133	1.346
Septiembre 2012	3.691	771	26.808	5.338
Octubre 2012	6.879	799	24.388	1.347
Noviembre 2012	6.177	776	11.458	1.236
Diciembre 2012	6.946	709	31.068	1.178
Enero 2013	5.798	751		
Febrero 2013	6.249	791	21.289	1.288

Fuente: Ministerio de Fomento.

de Las Pedrizas fue agosto, con 12.253 vehículos, seguido de julio, con 11.685. A excepción de estos dos periodos, el resto de mensualidades está muy por debajo de los 10.000 desplazamientos. Las explicaciones que en su momento se dieron desde la concesionaria para justificar estos números estaban vinculadas, de un lado, a la crisis económica, que se deja notar de forma clara en los movimientos de tráfico, y, de otro, en el desconocimiento que tenían muchos usuarios de la vía y de los puntos de destino a los que se pueden acceder a través de ella. Un aspecto este último que se antoja ya debe estar resuelto.

El recorrido de la carretera de pago de Las Pedrizas permite a sus usuarios discurrir desde la parte norte de la provincia hasta el entorno de Puerto de la Torre, en Málaga capital, desde donde se enlaza con la segunda ronda de circunvalación de la ciudad para

## 400

Millones. Invertieron los socios privados en esta vía de pago, abierta en noviembre de 2011

continuar el recorrido hacia la zona occidental de la Costa del Sol. El principal atractivo de la vía es su trazado, mucho menos sinuoso que la alternativa convencional existente, la autovía de Las Pedrizas, que destaca por lo sinuoso y arriesgado de su recorrido.

El descenso registrado en el primer mes en Las Pedrizas es el cuarto mayor de toda la red de autopistas nacional. Sólo la AP-41, Madrid-Toledo, con un 55,39% de caída; la R-2 Madrid-Guadalajara, con el 25,47% de reducción, y la R-4 Madrid-Ocaña, con el 25,30%, están por delante. Entre las autopistas con descenso de vehículos estaba también la Málaga-Guadilero, cuyos datos del mes de enero no han sido aún publicados por Fomento, aunque sí los de febrero, que registran un 8,3% de caída. No obstante, el acumulado en los doce meses anteriores es igualmente desolador, ya que presenta una caída media del 8,12%. En 2012, de media de vehículos que soportó esta carretera fue de 25.821 los vehículos, siendo julio y agosto los periodos en los que se registró el mayor repunte, con 32.478 y 34.133, respectivamente.

## MÁLAGA

## ENCUENTRO



Representantes de las administraciones y asociaciones que participan en la feria H&amp;T, ayer, en la inauguración.

L. García MÁLAGA

Eran cerca de las 13:00 y un cocinero guisaba en directo un plato que hacía segregar los jugos gástricos de cualquiera. El *shaw cao-king* tenía lugar dentro de la feria H&T que hasta mañana reúne en el Palacio de Ferias de Málaga a 120 empresas de hostelería, turismo, alimentación y a 30 cocineros que suman ocho estrellas Michelin. La exhibición gastronómica era parte de GastroArte, una iniciativa orientada a divulgar los productos y la cocina andaluza. Entre los profesionales de los fogones que participarán en la feria están, entre otros, Dani García, José Carlos García y Ángel León. Dicen que los cocineros enseñarán en directo a hacer desde un tartar de salchichón de Málaga hasta unos callos "reinterpretados".

Es la primera vez que la feria toma el nombre de H&T. Pero en realidad es su 16ª edición. En las 15 ediciones anteriores era Hostelequip. El Salón del Equipamiento,

● La feria H&T reúne hasta mañana a 120 empresas de hostelería, turismo y alimentación y a 30 cocineros

## Málaga exhibe su 'músculo'

Alimentación y Servicios para Hostelería y Turismo fue inaugurado ayer y se clausurará mañana. Tres días en los que la provincia enseñará su músculo, construido a base de turismo, hostelería y gastronomía. De ahí la presencia, también por primera vez de Gas-

**Francisco de la Torre**  
Alcalde de Málaga

*El turismo ha aguantado bien la crisis y tiene que ser uno de los baluartes de la recuperación*

troArte. Ayer, los representantes de esta iniciativa ya avanzaban que el foro gastronómico de H&T será el embrión de una feria de gastronomía no muy lejana.

Pero lo que ya es una realidad, y más que consolidada, es H&T. Como novedad este año, la feria ha logrado aglutinar no solo a hosteleros (Aelicos) y hosteleros (Aelma), sino también a los empresarios de playas (Aeplayas). "Ahora somos todo el sector turístico de la provincia", se alegraba el presidente de la Asociación de Empresarios Hosteleros de Málaga, Rafael Prado. El máximo responsable de Aelma ponía H&T como "ejemplo de unión" ahora que se

ha sumado Aeplayas e instaba a no caer, en estos en que se busca reducir costes, en la desidia que pueda mermar la calidad.

Durante la ceremonia inaugural, el presidente de la Asociación de Empresarios Hoteleros de la Costa del Sol, José Carlos

**Rafael Prado**  
Presidente de Aelma

*Por buscar reducir costes no podemos caer en la desidia y perder calidad y profesionalidad*

Escribano, también destacó la importancia de la colaboración público-privada, de la que la feria es un ejemplo. El alcalde, Francisco de la Torre, se refirió a H&T como la feria de hostelería y turismo "referente del sur de España" y dijo que así como el turismo "ha aguantado bien los embates de la crisis, tiene que ser uno de los baluartes de la recuperación".

Entre los 78 expositores y 120 firmas representadas en la feria había empresas de alimentación, uniformes, bebidas, hamacas, cocinas industriales, informática, cortinas, saunas y un largo etcétera. Apenas una muestra de las 20.000 empresas asociadas en Aelma, Aelicos y Aeplayas. La feria —que es estrictamente profesional— cuenta con una *networking area* para que expositores y visitantes concreten acuerdos de negocio.

Prado contó ayer que la provincia tiene el 42% de las empresas de hostelería de Andalucía. Y que fue esa la razón por la que lechó para que Hostelequip, concebida originalmente como feria itinerante, se quedara en Málaga. Eso ocurrió cuando el Ayuntamiento de la capital compró la marca. Primero se hizo en el puerto, cuando aún no existía el Palacio de Ferias y Congresos. Luego pasó a este emplazamiento. Ahora ha sumado a los empresarios de playas y a GastroArte, porque se entiende que la gastronomía es otro de los ejes del atractivo turístico. El presidente de la Diputación y del Patronato de Turismo, Elías Bendodo, lo dijo muy claro: los turistas vienen por el sol, la playa, el golf, el clima y "por como se come aquí".

Mientras políticos y empresarios hacían sus —prometidos y cumplidos— breves discursos, en el otro extremo del Palacio, los cocineros seguían removiendo los peroles. Ayer era el turno del mar y un cocinero explicaba cómo guisar un pescado que supiera a pichón. Hoy toca campo. Uno de los invitados es Dani García. Mañana guisarán con productos de la huerta y está prometida la presencia del chef de la *gastrobotánica*, Rodrigo de la Calle. Los profesionales interesados aún pueden apuntarse. Los organizadores prometen que en futuras ediciones se hará un hueco para el público. Habrá que ver qué cocinillas amateur es capaz de hacer unos callos reinterpretados.

## Aehcos, galardonada en los premios C de Consumo por su compromiso

### SECTOR

:: **SUR.** La Asociación de Empresarios Hoteleros de la Costa del Sol (Aehcos) ha sido galardonada en los premios C de Consumo por su compromiso y apuesta por la responsabilidad empresarial y social. Así lo ha subrayado el vicepresidente de la Junta y consejero de Administra-

ción Local, Diego Valderas, en el momento de la entrega del galardón al secretario general gerente, de la Asociación de Empresarios Hoteleros de la Costa del Sol, Antonio Aranda. Valderas junto con la Secretaria General de Consumo, Dolores Muñoz, entregaron estos galardones que reconocen la labor realizada por personas físicas, sociedades, empresas y organizaciones para mejorar los conocimientos de la ciudadanía sobre los derechos que le corresponden en materia de consumo.



Antonio Aranda recoge el premio. :: SUR

## Semana crucial para lograr un acuerdo que evite la huelga de limpieza en Málaga

Hoy comenzará a aplicarse la nueva fórmula de los descansos, que supondrá sacar de la calle a entre 200 y 400 operarios cada día

**:: IGNACIO LILLO**

**MÁLAGA.** Amanece una semana crucial para lograr un acuerdo que evite la huelga de limpieza a partir del Viernes de Dolores. La primera cita se producirá hoy, con una reunión del consejo de administración de Limasa en el Ayuntamiento, al que también asistirán los trabajadores. Aunque el encuentro clave se producirá mañana, cuando todas las partes se verán las caras en el Sercla para negociar una posible salida a la convocatoria de paros.

Esta será una semana crucial para la limpieza en la capital también por otro motivo, y es que hoy empezarán a aplicarse los nuevos cuadrantes de trabajo, lo que dejará entre 200 (cifra de la empresa) y 400 (el cálculo del comité) operarios menos cada día en la calle en tareas de barrido y baldeo, entre otras. Además, se van a reducir las consideradas no esenciales, como la recogida de muebles, la retirada de podas o el lavado de contenedores. Manuel Belmonte, presidente del comité de empresa, dijo que a partir de ahora habrá «malagueños de primera y de segunda», ya que en el Centro se mantendrán los tres turnos y en otros barrios pasarán a limpiar «cada ocho o diez días», especialmente en los polígonos.

A su juicio, los trabajadores afrontan las próximas citas con el ánimo que han mantenido desde que arrancaron, en enero: «Somos la única parte que desde primera hora mantenía la misma postura», dijo, y recor-



Los trabajadores están llamados a secundar el paro a partir del Viernes de Dolores. :: ALVARO CADREBA

### PRÓXIMAS CITAS

## 18

Hoy lunes se reúne el consejo de administración de Limasa en el Ayuntamiento, al que también asistirán los miembros del comité de empresa.

## 19

Mañana está fijado un encuentro clave en el Sercla, al que asistirán todas las partes, para negociar una salida a la convocatoria de huelga.

dó que sus reivindicaciones pasan, sobre todo, por el cumplimiento de los acuerdos del Sercla del año pasado; a lo que se añade la contratación de al menos 150 eventuales al mes. Belmonte se mostró dispuesto a desconvocarla: «Nosotros desde el primer momento vemos la opción de acabar con la huelga, pero no entendemos la postura de la empresa y que se haya llegado hasta este punto».

Joaquín Pérez, presidente de Csiif (sindicato que tiene representación en Limasa) se mostró abiertamente en contra de que se produzca la convocatoria en unas fechas tan señaladas. A través de las redes sociales, llegó a pedir a UGT (formación mayoritaria en la entidad) que ex-

plique a los parados la pérdida de contrataciones.

El alcalde de Málaga, Francisco de la Torre, instó a los trabajadores a que se tomen las negociaciones sobre la convocatoria de huelga «con seriedad», en alusión al vídeo, en tono de parodia, que éstos grabaron en un receso de la reunión del pasado domingo. El regidor vio «razones holgadas» para llegar a un acuerdo, y recordó que la exigencia del cumplimiento de lo pactado en el Sercla en 2012 es una cuestión que para él «quedó cerrada» en aquella cita. Por ello, mostró su deseo de que la próxima reunión «sea la definitiva», y reiteró que «no hay razones para que la huelga no pueda desconvocarse».

SUR

17 MAR. 2013

# Limasa inicia los nuevos descansos con un claro recorte en el servicio



Trabajadores de Limasa baldeando una calle de la ciudad.

● El alcalde confía en que la huelga pueda desconvocarse tras la reunión prevista para mañana

EP • L. G. MÁLAGA

Limasa pondrá en marcha desde hoy el nuevo modelo para ajustarse el recorte presupuestario de 6 millones, aplicando, además, lo contemplado en el laudo del árbitro designado por el Consejo Andaluz de Relaciones Laborales (CARL) de la Junta, Jesús Cruz Villalón, sobre la reorganización de los descansos de fin de semana y las vacaciones de los empleados fijos para minimizar las contrataciones de eventuales. Según los cálculos que mane-

## El PSOE pide que replantee el ajuste

El PSOE en el Ayuntamiento de Málaga instará al equipo de gobierno del PP a que se replantee el plan de ajuste económico municipal ante "las consecuencias negativas" en el servicio de limpieza y recogida de basura derivadas del recorte de seis millones en la aportación de este año a la sociedad mixta Limasa —el 49% del accionariado corresponde al Consistorio—. En todo caso, advirtió de que "el esfuerzo de contención de gastos y el sacrifi-

co tiene que ser compartido entre trabajadores y empresa y en mayor medida debe repercutir en las compensaciones establecidas para los socios privados (FCC, Urbaser y Sando)". Así lo trasladará el PSOE a través de una moción que llevará al pleno de este jueves, víspera de la huelga de limpieza convocada por los trabajadores. Los socialistas insisten en que la solución al conflicto en la empresa pasa por llevar a cabo el rescate del servicio.

ja el comité de empresa, habrá unos 200 trabajadores menos cada día en la calle entre los que se encuentren de descanso y los que inicien sus vacaciones. Por lo tanto, a partir de hoy las tareas consideradas como secundarias, como el baldeo o la recogida de muebles, se verán resentidas para no

afectar a lo que se considera primordial: la recogida de la basura y el barrido de calles.

También hoy se reúne el consejo de administración de Limasa, una cita que no estará exenta de polémica ante la proximidad de la huelga, convocada por la plantilla a partir de las 6:00 horas del Viernes de Dolores, c,

incluso, con posibles protestas de los trabajadores eventuales. Asimismo, se conocerá también si los socios privados, tal y como les pidió el alcalde, renuncian por segundo año consecutivo a los beneficios.

Por su parte, el alcalde mostró ayer su confianza en que tras la reunión de negociación prevista para mañana —que espera que sea "definitiva"— la huelga se desconvoque. "Pienso que hay razones sobradas para un acuerdo", dijo el regidor, quien opinó que el laudo arbitral "creó unas condiciones para poder hablar, no de manera lenta, pero con calma sobre 2013". El comité de empresa exigía el cumplimiento de los acuerdos de 2012 antes de

De la Torre dice que el perjuicio a la economía aún puede evitarse si se desconvoque con rapidez

empezar a negociar sobre el presente año. Para De la Torre, tras la reunión mantenida hace una semana, el cumplimiento del acuerdo de 2012 es ya un "tema cerrado". El primer edil malagueño insistió en que "no hay razones para que no pueda desconvocarse la huelga con total sentido de defensa de los intereses de los trabajadores".

Aunque De la Torre admitió que la convocatoria de huelga ya ha ocasionado "algo de perjuicio" para el sector turístico, manifestó su confianza en que todavía se esté a tiempo de evitar el daño al movimiento económico que genera la Semana Santa "si se desconvoque con rapidez". El alcalde también hizo un velado llamamiento a los sindicatos al advertir que "no se puede hacer una isla" que no se vea afectada de lo que está pasando en el sector público y privado en cuanto a condiciones laborales.

también han considerado que otro aspecto "positivo" son las reservas de última hora, así como el incremento de viajeros de la clase media-alta. En este sentido, el mayor aumento puede producirse entre los meses de junio y agosto y los fines de semana.

La marca Andalucía está muy vinculada a la cultura y, en este sentido, las principales motivaciones de estos visitantes son sobre todo culturales, gastronómicas, de compras, turismo de familia, eventos deportivos —principalmente fútbol—, golf y viajes de novios, entre otros.

## Las estancias hoteleras caerán un 9% en el primer cuatrimestre

Efe MÁLAGA

Las pernoctaciones hoteleras caerán un 9% durante el primer cuatrimestre de este año en Andalucía respecto al mismo período de 2012, y tan sólo en marzo se obtendrán resultados positivos en la comunidad, coincidiendo con la celebración de la Semana Santa. Según un informe elaborado por la Consejería de Turismo de la Junta y consultado por Efe, para el acumulado del período enero-abril se dará un comportamiento negativo tanto en el número de pernoctaciones como en el grado de ocupación.

En concreto, se espera que los establecimientos hoteleros andaluces registren 9.514.000 pernoctaciones en el primer cuatrimestre de este año, lo que supondrá un descenso interanual de 989.000 estancias, del 9,4 por ciento en términos relativos. Gran parte de esta pérdida de pernoctaciones corresponderá a la provincia de Málaga, donde

Las previsiones apuntan a que Málaga perderá 400.000 pernoctaciones

la predicción apunta a que registrará 3.468.000 pernoctaciones, 400.000 menos que en el mismo período de 2012.

Le siguen Granada con 1.414.000 estancias (100.000 menos), Sevilla con 1.300.000 (perderá 152.000), Cádiz con 1.161.000 (79.000 menos) y Almería con 848.000 (un descenso de 155.000). Sin embargo, Málaga no será la que sufra una mayor caída de estancias en términos relativos (10,3%), ya que será más acusada en Jaén (16,4%), Almería (15,4%) y Sevilla (10,5%).

En todas las provincias andaluzas caerán las pernoctaciones, y la mejor evolución interanual se producirá en Huelva y Cádiz, con descensos del 2,3 y 6,3 por ciento, respectivamente, mientras que Córdoba se situará en el promedio de retroceso regional (9,4%). La ocupación también se prevé que baje entre enero y abril 1,3 puntos, hasta situarse en el acumulado de estos cuatro meses en el 37 por ciento en Andalucía, promedio que superarán Málaga (45%), Sevilla y Granada (40%).

## El Patronato prevé que el mercado marroquí crezca un 21% en la Costa

R. L. MÁLAGA

El turismo procedente de Marruecos prevé crecer alrededor de un 21 en la Costa del Sol durante el presente año 2013, según los datos obtenidos por el Patronato de Turismo y empresarios malagueños que han realizado unas jornadas profesionales en este país con la colaboración

de la Junta de Andalucía.

Así, los profesionales han acudido a Casablanca, Rabat y Tánger, los principales mercados emisores para la provincia de Málaga. En ellos han realizado un *workshop* con algunos de los principales agentes del mercado marroquí, una presentación del destino a medios locales y también a profesionales. El mayor

volumen de negocio hacia la Costa del Sol proviene de pequeñas agencias de viaje, que exigen un nivel más alto de categoría hotelera. Precisamente, en la Costa del Sol la mayoría de los establecimientos hoteleros son de cuatro estrellas, según han informado a Europa Press desde el Patronato de Turismo.

Los empresarios participantes



# Nace el Clúster Andaluz de las Energías Renovables con 68 entidades

## REDACCIÓN

**MÁLAGA.** La Asociación de Promotores y Productores de Energías Renovables de Andalucía (Apreat) ha promovido la constitución del Clúster Andaluz de las Energías Renovables, como agrupación de empresas, organismos oficiales, centros tecnológicos y de investigación, universidades y fundación públicas, entre otros agentes, para emprender acciones relaciona-

das con la innovación, el desarrollo y la investigación, que fortalezcan la competitividad de las empresas andaluzas del sector energético limpio.

El clúster, que surge en un momento delicado para el sector de las renovables, afectado por múltiples obstáculos de tipo normativo y regulatorio tras reformas del Gobierno central, nace con 68 entidades adheridas, si bien el objetivo es seguir sumando actores invo-

lucrados en los fines y objetivos del clúster, entre los que se encuentra posibilitar que las empresas puedan acceder a ayudas y subvenciones de proyectos europeos relacionados con la innovación y mejora de la competitividad.

Entre los miembros que actualmente forman parte del mismo se encuentran el Centro de Investigaciones Energéticas, Medioambientales y Tecnológicas; la Universidad de

Jaén; la Universidad Pablo Olavide; la Fundación Habitec; la Fundación Descubre; agencias municipales y provinciales de la energía, además de las principales empresas de renovables de España y Endesa.

El clúster, que en próximas fechas contará con una plataforma 'on line' que servirá como espacio común de información, comunicación y vertebración de actuaciones, nace ya con varios proyectos en marcha como es la creación de la Plataforma Española de Autoconsumo Eléctrico para el desarrollo de esta tecnología. Además, va a presentar proyectos para programas europeos de I+D.



El pte. de Apreat, Mariano Barroso, el secretario de Innovación, Industria y Energía de la Junta, Vicente Fernández, y el vicepresidente del clúster, Carlos Rojo. :: SUR



Málaga

## Los foros La Opinión DE MÁLAGA



Del Cid, Pomares, Malter, Mengibar, Regueira y Márquez, en la sede de La Opinión. GREGORIO TORRES

# Comprometidos con la revolución en el hogar y el mundo empresarial

► Especialistas reflexionan sobre la situación de la mujer y defienden la corresponsabilidad como la única vía para lograr una conciliación real ► Ven la crisis, además de como enemiga laboral, como un reto para el cambio de modelo

Marina Fernández  
MÁLAGA

@MarinaFernandez



El pasado 8 de marzo fue el día de la mujer trabajadora, una de esas fechas que no pasan inadvertidas en el calendario y que llenan de actos la jornada, tanto por parte de colectivos sociales como de instituciones.

La Opinión de Málaga reunió en un coloquio a distintos agentes relacionados con la igualdad para debatir en qué situación se encuentra actualmente la mujer y si la conciliación es o no una realidad. En el mismo participaron la presidenta de la Mancomunidad de Municipios de la Costa del Sol Occidental, Margarita del Cid, la consejera delegada y directora gerente del Hospital Xanit Internacional, Mercedes Mengibar, la vicecónsul de Alemania en Málaga, Esther Malter,

la presidenta de la Asociación de Mujeres Profesionales y Empresarias de Málaga (Amupema), Macarena Regueira, el concejal de Igualdad en el Ayuntamiento de Málaga, Francisco Pomares y el primer trabajador de la Diputación de Málaga que se acogió a la baja por paternidad, Francisco Márquez.

Los últimos informes publicados con motivo del 8 de marzo afirmaban que la brecha salarial entre hombres y mujeres aún es de un 17% y que la desigualdad se ha agravado aún más con la crisis económica, pese a los avances de los últimos años.

Todos los participantes en el foro coincidieron en afirmar que la conciliación familiar no es posible sin la corresponsabilidad, o lo que es lo mismo, sin la participación igualitaria de ambos miembros de la pareja en el hogar.

De este modo, Del Cid manifestó sentirse esperanzada res-

**Aunque no están de acuerdo con la necesidad de cuotas, si creen que nos necesitamos pues suponen un atajo para la mujer**

pecto al futuro y señaló que el Plan Nacional para conciliar la vida laboral y familiar dará la oportunidad de que esto sea una realidad. La también diputada nacional apostó por el teletrabajo y las bonificaciones.

La vicecónsul alemana indicó que en su país existe la posibilidad de tomarse por semanas con la pareja, lo que ayuda a la conciliación, por lo que recordó que su marido y ella llevan a cabo este trabajo de manera quincenal cada mes. «No me gusta que se hable de la conciliación de la mujer; la casa y los hijos son responsabilidad de toda la familia».

Por su parte, desde Xanit Internacional, su gerente recordó que según un informe de Adecco

más de 400.000 mujeres trabajan a tiempo parcial frente a 15.000 hombres. «La corresponsabilidad es lo más importante, pero no solo de las mujeres, sino de toda la sociedad», dijo.

La presidenta de Amupema manifestó que la mayor parte de las pequeñas y medianas empresas nacen gracias al trabajo de mujeres, que a su vez emplean a otras personas. Aún así, lamentó que aún queda mucho por luchar, pues la brecha salarial es «abismal».

Pomares, por su parte, señaló que algunos datos son «escalofriantes», pero quiso recordar que hace años la mujer ni siquiera podía estudiar en la universidad, mientras que ahora son las que más engrosan la lista de licenciaturas. Por eso, recordó que el trabajo en el hogar es el gran olvidado, que hay que sumar al trabajo en el exterior. «Los hombres debemos olvidar lo de ¿qué te ayudó? La responsabilidad

es de los dos, y la casa y los niños. ¿Para cuando vamos a estar a la altura de nuestras mujeres?», se preguntó el también edil de Derechos Sociales.

Por su parte, Francisco Márquez aseguró haber compartido todo con su mujer y apostó por que la maternidad se viva en su plenitud, por lo que lamentó que no se permita a muchas mujeres disfrutar del embarazo y que muchas de ellas hagan de tripas corazón para poder tener hijos.

En este punto, Mengibar manifestó que en el caso de los empresarios no es cuestión de recursos, sino de que querer hacerlo. «Es una cuestión de creatividad y voluntad». Así, Pomares matizó que las grandes empresas tienen como reto conocer la situación familiar de cada uno de los trabajadores.

Y es que la crisis económica ha evidenciado aún más la dificultad para conciliar. De este modo, la presidenta de la Mancomunidad

**MARGARITA DEL CID**  
PRESIDENTA DE LA MANCOMUNIDAD OCCIDENTAL  
«Las políticas de igualdad tendrían que ser consensuadas, los avances no nos benefician a todos por igual y cuando se desanda sí nos perjudica a todos.»



**ESTHER MALTER**  
VICECONSUL DE ALEMANIA  
«La educación más importante no es la del colegio, la de verdad empieza en casa. Todo empieza cuando somos pequeños, con nuestros juegos.»



**MERCEDES MENGÍBAR**  
GERENTE DEL HOSPITAL XANIT INTERNACIONAL  
«La crisis ha afectado a la igualdad, la lucha debe empezar en los consejos de administración, desde arriba. Está claro que debe haber un cambio de toda la sociedad y a nivel cultural.»



**FRANCISCO POMARES**  
CONCEJAL DE DERECHOS SOCIALES Y DE IGUALDAD  
«La crisis es un reto para las familias humildes, ya que muchas de ellas están subsistiendo gracias al salario que la mujer lleva a casa.»



**MACARENA REGUEIRA**  
PRESIDENTA DE AMUPEMA  
«A mí lo que me molesta es que los hombres cobren más por un mismo puesto, no otras cosas.»



**FRANCISCO MÁRQUEZ**  
TRABAJADOR DE LA DIPUTACIÓN. COGÍO BAJA PATERNAL  
«Muchas mujeres son despedidas porque se quedan embarazadas. La sociedad muchas veces impone que sea la mujer la que asuma el riesgo, la baja.»



Occidental apostó por la transversalidad para lograr una igualdad real. «Ahora más que nunca hace falta que se ponga en marcha una medida de correspondencia», alertó.

**Cuotas**

La viceconsul alemana lamentó que en su país se discuta la necesidad de cuotas. De hecho, la gerente del Hospital Xanit Internacional recordó que los consejos de administración de las grandes empresas tienen que cambiar para que, a su vez, lo hagan los trabajadores.

«Las cuotas son malas, pero necesarias. Creo que son un atajo», agregó, al tiempo que recordó que recientes estudios han recordado que un 58% de los españoles creen que las mujeres están preparadas para ocupar puestos de responsabilidad.

El concejal del Ayuntamiento de Málaga destacó que la crisis está siendo un reto para las fa-

milias humildes. De hecho, consideró que la crisis debería tomarse como una oportunidad para cambiar los valores. Por eso, abogó por que el varón se identifique con el contexto doméstico y se maneje cómodo en él, como parte del mismo que es.

Macarena Regueira opinó en el mismo sentido. La presidenta de Amupema considera que la crisis ha aportado la cultura del emprendimiento, sobre todo en mujeres que están abriendo muchos sectores. Sin embargo, lamentó que haya que trabajar más. «Hemos avanzado por un lado pero por otro hemos pedido. La lucha por la calidad de vida se está retrasando», indicó. Así, recordó que muchas de sus asociadas, con personas contratadas en sus pequeñas empresas, han dejado de percibir un salario dada la situación y con tal de mantener el negocio, por lo que pidió mejores condiciones para este tipo de empresarias.

**IGUALDAD**

**Educación y lenguaje, claves para la normalidad**

► Los participantes en el foro apuestan por un cambio de modelo y conciencia que ahonde en las necesidades para lograr una integración. Creen que ésta pasa por la conciliación y unos pilares flexibles

MARINA FERNÁNDEZ MÁLAGA

► @marinafernandez

■ Todos los expertos coinciden en que para que la igualdad entre sexos sea real simplemente hay que normalizar la situación, que poco a poco se imponga la razón y que se establezca con el transcurso de los días.

En el foro sobre el Día de la Mujer Trabajadora, celebrado en La Opinión de Málaga, los invitados hicieron propuestas de cara a una posible norma que regule la igualdad, y todos ellos hicieron hincapié en que el primer paso para que esta sea posible es la educación. Así, señalaron que la enseñanza tiene parte de responsabilidad sobre la desigualdad, no tanto a nivel de alumnado como la recibida en el hogar.

De este modo, abogaron por el aperturismo en los juegos de niños así como en la forma de vestir, sin olvidar de ningún modo el lenguaje, que creen es gran responsable del machismo.

Por eso, la presidenta de la Asociación de Mujeres Profesionales y Empresarias de Málaga, Macarena Regueira, indicó que hay cierto sector de la sociedad con una mentalidad poco abierta a los cambios. «El único resultado final y que puede servir es que los niños y los jóvenes adquieran esa mentalidad», señaló la empresaria, que recordó que a lo largo del paso de los años ha habido grandes luchas a través de las que se han conseguido derechos que antes parecían inalcanzables. «Vivimos cosas como normales que otras lucharon», señaló, por lo que abogó por insistir por esta igualdad, para que las generaciones venideras lo tengan más fácil.

Por su parte, la diputada nacional y miembro de la Comisión de Igualdad Margarita del Cid insistió en que hace falta un plan



Un momento del foro de debate, en La Opinión. GREGORIO TORRES

de eventos de futuro con un pacto en la vida privada y pública para darle importancia y convertirla en posible. «Un plan de futuro como la política de igualdad externa y también interna con las partes implicadas al 100% y que ambas participen en un 50%», señaló, al tiempo que apostó de que lo más importante es un plan de consenso común.

En cuanto al lenguaje, Regueira destacó que el conocido como desdoble «los/las» no siempre es necesario y que no le molesta si no se hace. «A mí lo que me molesta es que los hombres cobren más por un mismo puesto, o que se use la frase 'mi marido me ayuda en casa'. Esto es estructural, no implica a todos», manifestó.

La consejera delegada de Xanit Internacional Mercedes Mengíbar recordó que el lenguaje no es más que una manera de describir cómo es el mundo. «No es más que una representación mental, hacen falta políticas

transversales», indicó. Por eso cree que el cambio de modelo pasa por una modificación cultural de cómo tenemos entendemos que debe ser la sociedad. De igual modo pensó Esther Malter, que apostó porque sea la familia la parte más implicada en la educación de los pequeños.

El concejal de Derechos Sociales, Francisco Pomares, insistió en que la igualdad no se construye desde el victimismo, sino desde una conquista diaria. «Construiremos la normalidad si somos capaces de pasar a la normalidad». De este modo, apostó por un referente. «Sólo así se cambian las cosas».

El trabajador de la Diputación Francisco Márquez indicó su apoyo a la corresponsabilidad a través del lenguaje y la educación desde los centros. «Hay que hacer una evaluación: qué se busca, qué se necesita. Saber cómo de hábil se es en conciliación», apuntó.

## EN DOMINGO



## EMPLEO

**El peso de los servicios****Cuna de milleuristas**

► La mayoría de los malagueños trabaja en el sector servicios. Ellas, de media, lo hacen menos horas al día -6,25 frente a 7,38-. El salario se ha bajado y actualmente apenas supera los 1.000 euros mensuales.

## ESTUDIOS

**Menos analfabetismo****Más titulados y universitarios**

► La provincia consiguió rebajar la bolsa de analfabetismo en las últimas décadas. En la actualidad el 47 por ciento acredita la titulación secundaria y casi una quinta parte de la población -el 18 por ciento- tiene también el título universitario.

## VIVIENDA

**Hipotecados****Hipotecas y, además, muy caras**

► La mayoría de los malagueños hipotecados adquirió su vivienda en los tiempos del boom inmobiliario, por lo que la carga se eleva por encima de los 150.000 euros. En la actualidad el precio se ha reducido notablemente.

## SANIDAD

**Auge de la privada****Los hombres mueren por tumores**

► La provincia se ha convertido en el paraíso de la sanidad privada. De los 18 hospitales generales ubicados en Málaga, 6 son públicos y el resto pertenece a empresas. La principal causa de mortalidad entre los hombres son los tumores.

## SOCIEDAD

# Malagueños, del tópico al espejo de la estadística

► Las encuestas de los últimos años dibujan una sociedad rejuvenecida, con poco dinero y sin demasiadas ganas de aumentar la familia. La mayoría soporta el peso de la hipoteca, ha acabado el instituto y se interesa más por la tele que por los libros

Lucas Martín  
MÁLAGA

■ Se ha dicho de ellos que les queda bien el traje de boquerones. También que le tienen un poco de inquina a Sevilla, que la montan donde van y que pronuncian como nadie -todo un prodigio fonético- la palabra «salchicha». Con los malagueños, como con casi todo en esta vida, resulta fácil acudir a los tópicos. Apenas basta con una chancla y un poco de aceite en la sartén, pero eso, en puridad, no da para cocinar ninguna definición científica. Debajo del lugar común asoma un perfil variado, mezcla de costumbres y de orígenes. Aficionados a los bolos, a la poesía, pelirrojos, turbios, serenos. ¿Cómo son los malagueños?

La respuesta, sin duda, está condenada al fracaso. Lo más que se puede hacer, al igual que con todo en esta vida, es sumergirse en la estadística. El *homo estadisticus* de Málaga es, en rigor, distinto al malagueño, aunque sigue siendo la aproximación más cercana a la

que se atreve la sociología. Ciertamente no todos los habitantes de la provincia se llaman Antonio y María, pero si se mira en los papeles más actuales del INE, se trata de la abstracción más verosímil: Antonio y María -seguidos de Francisco y Mari Carmen- son los nombres más utilizados en Málaga con un margen de prevalencia bastante amplio, del 5,1 y el 37,9 por ciento por cada mil habitantes.

El peso de la tradición no se refleja, sin embargo, en muchas de sus formas de vida. Según los datos demográficos, la mayoría de los malagueños vive en la capital o en ciudades de más de 50.000 habitantes. El tópico del PER y de la Andalucía rural, tan afilado a veces en el norte, apenas tiene acomodo en la realidad de la provincia, donde sólo un 12 por ciento de la población reside en pueblos de menos de 10.000 personas.

A los ciudadanos de la provincia le gusta moverse con espacio, fieles a la estructura del latifundio; únicamente un municipio cuenta con menos de 5 kilómetros cuadrados de extensión. Preci-

**En cuanto a las nupcias, y con permiso de Bergoglio, la gente opta preferentemente ya por la boda civil**

**La edad para tener hijos se ha retrasado hasta más allá de los 30; la desigualdad entre hombres y mujeres persiste**

samente lo que mejor se aviene con la juventud, que es, en suma, el sector dominante en Málaga. Antonio y María, pese a la consistencia bíblica de sus nombres, tienen a buen seguro entre 35 y 39 años, que es la franja más repetida en la provincia, donde aproximadamente la mitad de los habitantes se ubica entre los 25 y los 54.

De acuerdo con el retrato estadístico, es más que probable que el malagueño común esté casado, aunque con poca diferencia ya respecto a la soltería militante. En cuanto a las nupcias, y con permiso de Bergoglio, la gente opta preferentemente por una boda civil y, además, a edades mucho más tardías que hace tan solo

veinte años. La progresión laboral de la mujer y el acceso a la vida universitaria ha desplazado los compromisos habituales del *homo estadisticus* de Málaga, que ya también se lo piensa, especialmente tras la crisis, a la hora de tener descendencia. Las mujeres de la provincia, de hecho, no tienen hijos hasta los 31 años, mientras que los hombres esperan todavía más (33). Por regla general, además, sin repetir la hazaña.

Los datos señalan que el hijo de Antonio y María es hijo al mismo tiempo de las industrias del ocio, el turismo, los bares o la ropa. Con la construcción aletargada, los malagueños se dedican, sobre todo, a los servicios, si bien con un salario no demasiado beneficioso para la imagen de la provincia. La mayor parte de los habitantes, según CCOO, sobrevive con poco más de 1.000 euros al mes, y presumiblemente en pulso continuo con el fantasma del paro.

Lo que no se comprime es el capítulo de gastos. La pareja tipo de Málaga, aunque ya no se case por la iglesia, suscribe otro tipo de alianzas. La más común es la hi-

poteca, y, además, con la letra pequeña más peligrosa de las que circulan por los bancos. Según el registro, los jóvenes malagueños adquirieron preferentemente su casa en la época del boom, lo que se traduce en una carga superior a los 150.000 euros.

Con semejante losa, las posibilidades de inversión son bastante reducidas. El gasto en cultura, por ejemplo, ya está muy por debajo de los 20 euros por semana. Antonio y María no escatiman, sin embargo, en gasolina; los malagueños, quizá en espera del metro, siguen obstinados en el transporte privado, especialmente de cuatro ruedas. La radiografía de la población permite inferir también el peso de los roles y la desigualdad: el tiempo dedicado al hogar es muy superior en las mujeres que en los hombres, si bien con cambios significativos en relación a otras épocas. Antonio, esta vez, lo tiene crudo para escaquearse: el 64 por ciento de los malagueños, a pesar de hacerlo en menor medida que sus parejas, ya poné su granito de arena a diario en la vida funcional de la familia.

El desequilibrio se nota también en las estadísticas laborales. El paro femenino ha ahondado en las disimilitudes de partida respecto al hombre. Las malagueñas computan de media menos horas al día de trabajo -6,28 frente a 7,38-. La nota positiva es que ambos tienen tiempo, alrededor de dos horas, para dedicarse a diario a la vida social y la diversión, o al menos, eso es lo que dice la media, seguramente compensada por la tábula rasa en materia de ocupaciones de la mayoría de los parados.

La diversidad se deja ver asimismo en lo que se refiere al nivel de estudios. Antonio y María probablemente tienen un título, aunque no está muy claro si de secundaria -17 por ciento- o universitario -casi una quinta parte de la población-. Si se decantaron por una diplomatura o una licenciatura lo suyo son las ciencias jurídicas y sociales, que cuentan



# En busca del ciudadano medio

■ La disección estadística revela a un individuo de naturaleza optimista, aunque bastante angustiado por el paro y la situación de la economía. El fútbol y el baloncesto siguen siendo dos grandes pasiones, mientras que el interés por la lectura es ya algo menos que relativo. El malagueño prefiere, además, la ciudad al campo y la comida de la tierra

## CULTURA Poca participación

### Desinterés y crisis

► Según un estudio de la Universidad de Cádiz, los malagueños, especialmente de la capital, son de los andaluces que menos invierten a la semana en acontecimientos culturales. El índice de lectura está en menos de 30 minutos al día.

con bastante demanda entre los malagueños.

En lo que respecta al ocio la gente de la provincia, espoleada en los últimos días por la inercia de la Champions, no desprecia, ni mucho menos el deporte. Especialmente en su vertiente práctica. Las estadísticas ponen a Antonio y a María a ejercitarse algo más de una hora al día, a veces en deportes que van más allá de los más populares y rudimentarios. En función de las estadísticas, se puede concluir, como hecho diferencial, que a los malagueños les interesa sobremanera jugar al baloncesto y enular los buenos años del Unicaja, aunque tampoco dicen que no a la caza y, sobre todo, al golf -la mitad de las licencias concedidas en Andalucía se concentran en la provincia-.

Entre sus ocupaciones diarias, el malagueño, no obstante, reserva poco tiempo para el consumo cultural. Si va al cine lo hace, a lo sumo, una vez a la semana y especialmente para ver películas extranjeras, que casi quintuplican en la provincia la recaudación de las nacionales. Tampoco se desviven por la literatura -tres libros al año de media, sobre todo, novela histórica- ni por el teatro, el rock, el jazz o la música clásica -el 96 por ciento de la población reconoce no ir nunca a escuchar una orquesta-. En lo que sí son unos campeones es en la diversión gratuita. Por ejemplo, la televisión, que es vista de media en la provincia durante 157 minutos al día -172 durante los fines de semana-.

En Málaga, sin duda, se vive bien, pero el *homo estadisticus* también muere. En general, con bastante dignidad en lo que tiene que ver con la edad -82 años para María y 75 para Antonio-. Las causas, que todo hay que decirlo, también varían en función de quien se trate: ellos fallecen fundamentalmente como consecuencia de tumores y ellas de enfermedades relacionadas con la circulación. Mantengan, eso sí, la esperanza. La historia, al fin y al cabo, se escribe en los márgenes.

### PREOCUPACIONES

#### EL DESEMPLEO

EL EMPLEO Y LA MARCHA DE LA ECONOMÍA, QUE RECONOCEN A GRANDES RASGOS COMO MALA O MUY MALA, ES LA PRINCIPAL PREOCUPACIÓN DE LOS MALAGUEÑOS. SU ACTITUD, SEGUN LAS ENCUESTAS, ES TOCIVÁ POSITIVA, AUNQUE CRECE EL PESIMISMO

### COMIDA

#### TRADICIÓN Y MODA

LAS SALIDAS A BARES Y RESTAURANTES SE HAN REDUCIDO CON LA CRISIS. EN CUALQUIER CASO EL MALAGUEÑO MANIFIESTA CURIOSIDAD POR OTRAS FORMAS DE GASTRONOMÍA, AUNQUE SIGUE FIEL A LAS RECETAS LOCALES, CON PESO TAMBIÉN DE LA COMIDA RÁPIDA. SOBRE TODO, ENTRE LOS JÓVENES.

### EXPANSIÓN

#### DOS HORAS DE OCIO AL DÍA

EL MALAGUEÑO TIPO GOZA DE ALREDEDOR DE DOS HORAS DIARIAS PARA DEDICARLAS A LA DIVERSIÓN Y LA EXPANSIÓN SOCIAL. EN CAMBIO, INVIERTE CASI OCIO EN COMPLETAR LA JORNADA LABORAL. EL CONSUMO DE TELEVISIÓN SUPERA LOS 150 MINUTOS

### FÚTBOL

#### CON EL MÁLAGA Y EL BARÇA

MÁLAGA SIGUE SIENDO FUTBOLERA, AUNQUE HA CAMBIADO SUS SIMPATÍAS EN LOS ÚLTIMOS AÑOS. LAS ENCUESTAS DICEN ANUNDA QUE EN LA PROVINCIA SE PREFERE AL EQUIPO LOCAL Y COMO SEGUNDO AL BARCELONA EN LUGAR DEL REAL MADRID

### LIBROS Y PRENSA

#### ESCASO CONSUMO

EL INTERÉS POR LA LECTURA ES EN MÁLAGA FRANCAMENTE MENORABLE. SÓLO EL 15% DE LA POBLACIÓN ASEGURA LEER LIBROS NO RELACIONADOS CON SU PROFESIÓN Y SU TRABAJO. EN CUANTO A LA PRENSA LA CIFRA NO LLEGA A UN TERCIO DEL TOTAL

### COMPROMISO

#### MATRIMONIO TARDÍO

LOS MALAGUEÑOS HAN APLAZADO EL COMPROMISO. EL MATRIMONIO SIGUE SIENDO MAYORITARIO, PERO EN LA ÚLTIMA ESTADÍSTICA LA DISTANCIA SE ACORTA. LA MAYORÍA OPTA ADEMÁS YA POR LA CEREMONIA CIVIL-2.980 FRENTE A 1.225 EN EL ÚLTIMO AÑO-

### EOAD

#### SOCIEDAD JOVEN

LA POBLACIÓN MÁS NUMEROSA DE LA PROVINCIA, DE ACUERDO CON EL INE, SE SITUA EN LA FRANJA SITUADA ENTRE LOS 35 Y LOS 39 AÑOS. LA ESPERANZA DE VIDA ES EN LOS HOMBRÉS DE 75 Y ALIMENTA EN LAS MUJERES HASTA LOS 82.

### DEPORTES

#### BALONCESTO Y GOLF

ENTRE LOS DEPORTES MÁS PRÁCTICADOS POR LOS MALAGUEÑOS FIGURA EL BALONCESTO -POBLACIONADO POR EL UNICAJA- Y TAMBIÉN EL GOLF, DONDE EL INTERÉS Y LA FRECUENCIA SUPERA DE LARGO AL DEL RESTO DE PROVINCIAS ANDALUZAS

### MOVILIDAD

#### EN COCHE PROPIO

EL USO DEL TRANSPORTE PÚBLICO TAMPOCO ES UNO DE LOS FUERTES DE LOS CIUDADANOS DE LA PROVINCIA. LA MAYORÍA PREFERE DESPLAZARSE EN SU VEHÍCULO PRIVADO E INVIERTE AL DÍA MÁS DE UNA HORA EN EL AUTO MÓVIL

### UBICACIÓN

#### ESPÍRITU URBANITA

EL PESO POBLACIONAL DE LA PROVINCIA SE CORRESPONDE CON LA CAPITAL Y LAS CIUDADES MAYORES DE 50.000 HABITANTES. SÓLO EL 12 POR CIENTO DE LOS MALAGUEÑOS SE REPARTEN ENTRE LAS ZONAS MÁS RURALES, LAS DE MENOS DE 10.000 RESIDENTES.





MÁLAGA



Un momento del Consejo de Administración del PTA que tuvo lugar ayer por la tarde en la sede central de la tecnópolis.

**Más de 1.300 personas se dedican solo a I+D**

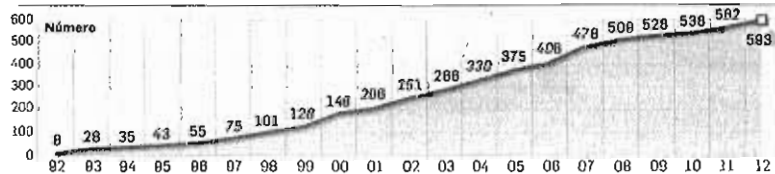
Una de las claves de cualquier parque tecnológico que se precie es la inversión que realice en investigación y desarrollo (I+D), pues es la esencia del conocimiento. En el PTA, según los datos del balance de 2012 hechos públicos ayer por la propia tecnópolis, las empresas invirtieron el año pasado 82 millones de euros en I+D de los cuales el 76,5% procede de fondos privados y el 23,5% restante de dinero público. Es un fenómeno contrario al que se suele producir en el resto de España. Al margen de lo inversivo, es especialmente significativo el hecho de que ya hay 1.306 personas dedicadas en exclusiva a I+D, el 9,4% del total. Otro aspecto importante será la finalización, previsiblemente en julio, de las obras del edificio que el PTA está haciendo en la UMA.

# El PTA gana empresas, empleo y ventas en el peor año de la crisis

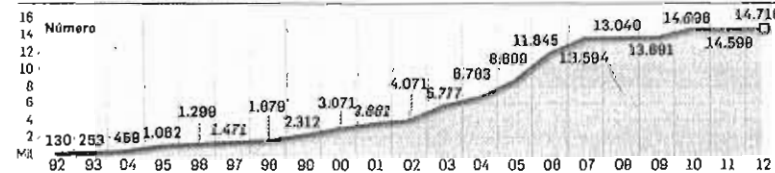
● La tecnópolis crece gracias, entre otras cosas, a la llegada y consolidación de varias multinacionales

**Parque Tecnológico de Andalucía**

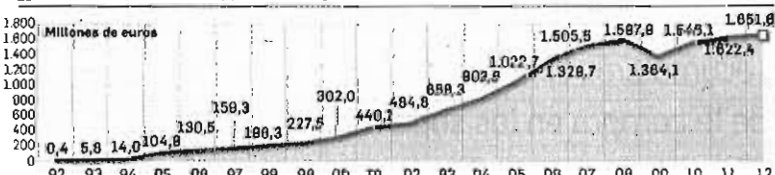
□ EVOLUCIÓN DEL NÚMERO DE EMPRESAS E INSTITUCIONES



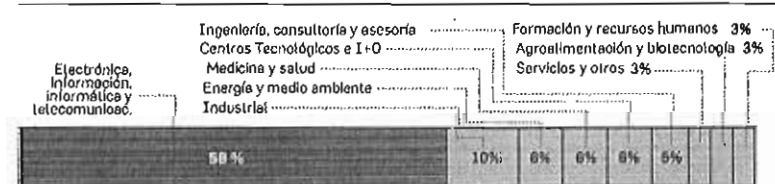
□ EVOLUCIÓN DEL EMPLEO



□ EVOLUCIÓN DE LA FACTURACIÓN



□ PERSONAL POR SECTORES



FUENTE: PTA. GRÁFICO: Dpto. de Informática.

**Ángel Recla MÁLAGA**

Dicen que el Parque Tecnológico de Málaga (PTA) es una isla dentro de la crisis económica. No es cierto. Cada año inuyen muchas compañías en el parque y lo seguirán haciendo. Sin embargo, su fuerza radica en su dinamismo y en el hecho de que entran más empresas de las que salen, arrojando saldos positivos. En 2012, el peor año de la crisis económica, el PTA no solo ha vuelto a salvar los muebles sino que puede presumir de haber cerrado el ejercicio con números negros. En este sentido, el PTA acabó con 593 empresas e instituciones, un 5,5% más, que facturaron 1.651 millones de euros, un 1,8% más, y que tienen 14.716 empleados, un 0,8% más.

El parque cumplió en diciembre su vigésimo aniversario y lo ha podido celebrar con los mejores datos de su historia. Uno de sus principales hitos ha sido la atracción o la consolidación de grandes multinacionales. En 2012 echó raíces el Centro de Tecnologías Ferroviarias de Adif, que agrupa a 37 empresas especializadas en la investigación sobre el ferrocarril. De hecho, se están realizando trabajos impor-

tantes como el del AVE de La Meca. La multinacional Agilent adquirió una gran parte del negocio de AT4 Wireless, una de las firmas pioneras en la tecnópolis en 1992, mientras que Ericsson y Oracle han inaugurado sedes en un nuevo edificio y ambas firmas prevén contratar, en total, a 300 personas más.

El consejo de Administración del PTA se reunió ayer por la tarde para analizar la gestión de la sociedad que dirige el parque, que obtuvo el año pasado un beneficio de 150.000 euros pese a haber invertido 5,5 millones de euros en infraestructuras. El presidente del PTA es el consejero de Economía, Innovación, Ciencia y Empleo, Antonio Ávila, quien destacó que el PTA "sigue siendo un motor de desarrollo de Málaga y Andalucía en términos cuantitativos". El consejero realizó una valoración "positiva, más en un año que ha sido especialmente complicado" y apuntó

**Antonio Ávila**  
Consejero Economía

*El PTA sigue siendo un motor de desarrollo y hay elementos para ser optimistas para el futuro"*

que hay tres elementos que "puede permitirnos ser optimistas de cara al futuro". El primero es la apuesta de las empresas por el I+D, el segundo es la capacidad de internacionalización del parque -el año pasado recibió a más de 200 representantes de 60 entidades gubernamentales y organizó encuentros con empresas de Portugal, Italia, Corea o India-, y el tercero es la ampliación de sus instalaciones, "que le permitirá al parque desarrollarse como lo ha hecho en estos últimos 20 años". Por su parte, el alcalde de Málaga, Francisco de la Torre, señaló que el PTA "tiene un futuro espléndido".

## MÁLAGA

# Málaga impulsa un centro para formar en animación 3D y diseño digital

● El campus, con cursos de grado y postgrado, requiere 7.000 metros y supondrá una inversión de 13 millones ● Forma parte de un plan de hasta 20 millones a financiar con el Gobierno

Sebastián Sánchez MÁLAGA

El Ayuntamiento de Málaga quiere potenciar su presencia en el escenario de las nuevas tecnologías y la innovación. El nuevo paso diseñado por el equipo de gobierno del PP, de la mano del Ministerio de Industria y la ayuda de los fondos europeos Feder, pasa por impulsar la creación de un centro de formación en las nuevas economías digitales, que albergaría entre otras materias la enseñanza en animación en 3D, el diseño aplicado a internet o el diseño de contenidos para teléfonos móviles y tabletas.

La plasmación de esta iniciativa, que requerirá de una inversión de 13 millones de euros, de los cuales el ministerio asumirá 10,4 millones y el Consistorio los restantes 2,6, posibilitaría ubicar sobre la capital de la Costa del Sol un centro educativo "pionero en España y posible mente a nivel europeo", destacó el concejal de Nuevas Tecnologías, Mario Cortés. Todo ello a financiar hasta el año 2015.

"El objetivo es el fomento de la empleabilidad y la creación de empresas mediante un modelo



Uno de los edificios de Tabacalera, una de las posibles ubicaciones para este centro tecnológico.

Otra iniciativa potenciará los mercados de abastos con aplicaciones para los consumidores

educativo innovador basado en la relación directa con la industria", precisa la memoria del proyecto, a la que tuvo acceso este periódico. En la misma, se añade que este campus "contará con planes de estudio diseñados conforme a las necesidades de la industria, con los mejores profesionales como docentes y tutores, con prácticas reales desde el primer momento y con tecnologías de vanguardia como utilizan las mejores empresas".

El programa precisa que las áreas de conocimiento en las que se basa el centro "están vinculadas con el *smart citizen* y se centra en la dirección y gestión de negocios digitales, tecnología y arte digital", al tiempo que se prevé que las instalaciones cuenten con un centro de emprendimiento para que "los estudiantes y otros jóvenes andaluces puedan promover sus propios negocios en un entorno en que les dé conocimiento y asesoramiento en su fase inicial".

## OTROS PROYECTOS

### MÁLAGA VALLEY INTERNATIONAL FORUM

#### Viene a sustituir el Emtech

El Ayuntamiento de Málaga maniobra para cubrir el vacío que este año deja el 'Emtech', congreso de tecnología emergente que cambia la Costa del Sol por Valencia. Para ello, una de las acciones a financiar con el plan negociado con el Ministerio de Industria es la organización del 'Málaga Valley International Forum', evento que "aglutinará a representantes de gobiernos latinoamericanos y líderes empresariales del sector de la tecnología". Este congreso requeriría de unos 15.000 metros para un área expositiva y demostrativa, a lo que se añade un área congresual. Su coste alcanza los 500.000 euros.

### CENTRO DEMOSTRADOR

#### Poco más de un millón de euros

Eso es el dinero que requiere la creación del Centro Público Demostrador de Tecnologías de la Información y las Comunicaciones para Innovación en Ciudades Inteligentes y Tecnologías Ubicuas. Tras esta denominación se esconde un espacio en el que las empresas TIC podrá mostrar a las pequeñas y medianas empresas usuarias de tecnología sus productos y servicios.

### IMPULSO A LA INTERNACIONALIZACIÓN DE LAS PYMES

#### Asesoramiento para progresar

El objetivo de esta línea de intervención, valorada en 394.000 euros, es llevar a cabo acciones de consultoría y asesoramiento que impulsen la innovación y acciones de I+D+i utilizando la internacionalización para la mejora de la competitividad de las pequeñas y medianas empresas de la provincia.

La apuesta municipal por esta acción, en la que se quiere dar cabida a la Junta de Andalucía y a la Universidad, parte de la existencia de informes del Gobierno que indican que España requerirá en los próximos años de 350.000 puestos de trabajo en economía digital. "El problema es que eso no se enseña; o te buscas la vida por tu cuenta o nada", indicó Cortés.

Las estimaciones realizadas antes de que se ponga en marcha el centro, lo que podría tener lugar a lo largo de 2014 una vez se culminen los contactos con Industria, apuntan a que en el tercer año de puesta en servicio se formarán a unos 500 alumnos de grado y postgrado, de los que la mitad se podría llegar a beneficiar de una beca por el 50% de la matrícula. Al tiempo, se apunta el objetivo de alcanzar al menos 25 negocios en economías digitales cada año.

A los grados y postgrados oficiales se añade formación ocupacional para la recualificación de profesionales en activo y una programación de máster con expertos. El campus requiere de un espacio de 7.000 metros cuadrados para aulas, laboratorios e instalaciones tecnológicas que albergarán "un potente centro de datos y acceso a

servidores virtuales". La duda es dónde se instalará, aunque no se descarta Tabacalera.

Este centro es la pizca más destacada de un plan más amplio de actuaciones a desarrollar con fondos Feder y que asciende a unos 20 millones de inversión, de los que el Ayuntamiento deberá aportar casi 4 millones de euros. A éste hay que sumar otra iniciativa, bautizada como *E-Commerce*, con la que mejorar la accesibilidad a los mercados de abastos de la provincia. Con ella se quiere "dar a conocer a todos los consumidores, especialmente a aquellos que por hábitos, forma de vida o disponibilidad horaria, no pueden acceder a las ventajas que ofrecen los mercados municipales". Todo a través de una plataforma electrónica para cada mercado y aplicaciones para *smartphones*. La inversión necesaria alcanza los 800.000 euros, 640.000 a cargo del ministerio.

Para facilitar el aporte de la parte correspondiente al Ayuntamiento, la Comisión de Economía dará luz verde este lunes a una modificación de créditos para destinar los primeros 813.800 euros a este programa de actuación, correspondiente a la anualidad de 2013.



# Limasa reducirá a partir del lunes los baldeos y la retirada de muebles y podas



FRANCISCO JIMÉNEZ

✉ pjimenez@diariosur.es

La rebaja de operarios lleva al Ayuntamiento a plantearse incluso dejar de recoger la basura a diario en algunas zonas

MÁLAGA. Durante los últimos días son muchas las voces que vienen advirtiendo de las consecuencias que pueden acarrear para la ciudad la decisión de Limasa de no cubrir los descansos y las vacaciones de los operarios para ahorrarse seis millones en personal eventual. Hasta el alcalde, Francisco de la Torre, ha llegado a admitir que habrá una «menor calidad» del servicio. A partir del lunes, cuando empezarán a aplicarse los nuevos cuadrantes, cada malagueño lo podrá comprobar con sus propios ojos. De momento, habrá unos 200 operarios menos cada día en la calle entre los que estarán de descanso y los que inician sus vacaciones, un déficit que dejará más desabastecida la jornada de tarde con un trasvase de empleados al horario de la mañana para el dispositivo de limpieza viaria. Pero habrá más novedades, ya que al objeto de que la falta de efectivos tenga la menor incidencia posible en servicios básicos como el barrido de calles y la recogida de basura se van a reducir las tareas consideradas no esenciales como el baldeo -especialmente en época de lluvias-, la recogida de muebles, la retirada de podas o el lavado de contenedores. Un ejemplo más que evidente es que por la tarde solo habrá un camión-cóna para baldear en los barrios (el Centro sí que mantendrá el servicio intacto). Igualmente, la puesta a punto en los polígonos se dejará fundamentalmente para la noche.

Además, también pretende sacar a la calle menos camiones para la recogida de residuos, optimizando recursos y ahorrando combustible y personal, de forma que los que estén operativos lleguen al centro de tratamiento repletos de bolsas y no a media carga como lo hacen ahora. «Si llueve no tiene sentido baldear, al igual que tampoco tienen por qué ser necesarios todos los camiones ahora que se genera menos basura ni tampoco 15 vehículos recogiendo enseres a diario. Lo que perseguimos es una distribución más homogénea de los servicios y no considerar urgentes todas las actuaciones», afirmó el gerente de la entidad, Rafael Arjo-



El servicio de baldeo se va a ver considerablemente reducido en invierno. :: FRANCISCO GRIÑÁN

na, quien incidió en la necesidad de ajustarse a los seis millones de menos que aporta este año el Ayuntamiento (85,9 frente a los 91,8 del año 2012).

## En estudio

Lo que no está contemplado por Limasa pero sí están estudiando en el Área Municipal de Medio Ambiente es dejar de recoger la basura a diario en zonas donde los contenedores no lleguen a llenarse (así se hace en Madrid), tal y como reconoció su director general, Luis Medina-Montoya. Sobre esta cuestión, cabe reseñar que aunque el contrato de concesión establece que la recogida debe hacerse a diario, el Ayuntamiento, como cliente

y titular del 49% de las acciones, tiene potestad para aumentar o reducir los servicios en hasta un 20%.

Si finalmente se llevará o no a cabo esta medida es una incógnita, pero lo que sí que es una realidad es que si hay menos efectivos en la calle se antoja difícil mantener todos los servicios como hasta ahora. Sin embargo, no le queda otra, por lo menos, a juicio de Arjona. «Si hubiésemos empezado los turnos de descanso y vacaciones en enero tendríamos un margen de unos 2,5 millones que se podrían haber destinado a contratar eventuales, pero no es así. Hemos perdido tres meses y por eso nos resulta tan complicado ajustarnos a esos seis millones», argumentó el directivo,

quien abogó por «ver cómo evoluciona el servicio con estas medidas», además de asegurar que en verano se reforzarán los servicios, «de forma que los eventuales que se puedan perder en invierno se recuperarán en verano». La reorganización de las tareas se enmarca en el laudo dictado por el árbitro designado por la Junta, que establece que de las cinco semanas de

**El turno de tarde será el más perjudicado por la falta de efectivos, a cambio de mantener la mañana**

vacaciones que tiene la plantilla, tres las podrán disfrutar en la temporada veraniega (del 20 de mayo al 13 de octubre) y las otras dos durante el resto del año. En cuanto a los descansos, el fin de semana completo solo se mantiene dentro ese período, mientras que durante los siete meses restantes será el domingo y cualquier otro día, de forma rotatoria. A los huecos que se queden sin cubrir, también hay que sumar los de los operarios que estén de baja o permiso, además de las dos mil jornadas de trabajo que se perderán en cumplimiento del laudo, al obligar a la empresa a dar un día más al empleado cuando su segundo día de descanso coincida en festivo.

## La negociación se vuelve a atascar y queda suspendida hasta el martes

Los festivos, la paga de productividad y la contratación de eventuales siguen enfrentando a empresa y sindicatos

:: F. JIMÉNEZ

MÁLAGA. Salvo que alguien decida mover ficha, las negociaciones en Limasa van a quedar paralizadas hasta el próximo martes pese a que el Viernes de Dolores está a la vuelta de la esquina. El tiempo pasa y la

amenaza de huelga en Semana Santa sigue latente. Pese al acercamiento experimentado en algunas cuestiones, a día de hoy siguen siendo insalvables las diferencias sobre la paga de productividad, la contratación de eventuales y los festivos. Así se pudo constatar ayer en el Sistema Extrajudicial de Resolución de Conflictos Laborales (Sercla) en una reunión en la que los únicos momentos de distensión vinieron por un corte de luz y por un vídeo que está circulando por las redes sociales con miembros del comité de empresa parodiando al alcalde durante un receso en la reunión del pasado domingo.

Visto el atasco, el mediador optó por suspender la negociación y citar a las partes para el martes, de modo que tengan tiempo suficiente para analizar las propuestas presentadas. ¿Y cuáles son? Los sindicatos, tal y como avanzó ayer SUR, exige la contratación de al menos 150 eventuales al mes en invierno para cubrir a los fijos que descansan o están de vacaciones, una cifra que aumentaría en verano. A cambio, se ofrecen a renunciar a trabajar los festivos durante 2013 (sin suplir del convenio la posibilidad de

trabajarlos a partir de 2014, a razón de 140 euros cada uno) y a dejar de cobrar 251,78 de los 551,74 euros que reclaman de más en la paga de productividad (pero cobrando los 1.431 euros a partir de 2014), según explicó el presidente, Manuel Belmonte.

La respuesta de la empresa fue contundente. «En la situación en la que nos encontramos, todo lo que suponga un incremento salarial es imposible», advirtió el gerente, Rafael Arjona. La dirección de Limasa -respaldada con su presencia por el Ayuntamiento y los dos socios mayoritarios de la parte privada (FCC y Urbaser) - ratificó por escrito la oferta que Francisco de la Torre ya trasladó a los sindicatos el domingo. La entidad se compromete a asumir los criterios del comité de empresa sobre los acuerdos del año pasado a la hora de incorpo-



Manuel Belmonte

## La ciudad aportó a la empresa 5,9 millones de más en 2012 para equilibrar las cuentas

El alcalde, Francisco de la Torre, reiteró ayer que no ve razones para la huelga de Limasa, pero sí para el diálogo. «Solo el anuncio ya es negativo para la ciudad, por eso hay que ser prudente y no agrandar la brecha que existe entre ciudadanos y trabajadores de Limasa, ya que los malagueños conocen que estos empleados tienen una estabilidad y una base salarial superior a la que existe en el ámbito priva-

do», declaró el regidor, que confía aún en que la situación pueda desbloquearse en los próximos días. Por su parte, el presidente de CSI-F Málaga, Joaquín Pérez, hizo ayer un llamamiento «a la responsabilidad y a la solidaridad». «Hay motivos más que suficientes que propician la convocatoria. Además, hasta ahora, ni empresa ni Ayuntamiento han mantenido una postura de respeto al colectivo de trabajadores, pero podría realizarse después de Semana Santa para causar menos daño a la ciudad», planteó el dirigente provincial de este sindicato, que forma parte del comité de empresa de Limasa junto a UGT, CGT, UTL, USO y CC OO.

En su conjunto, la carga salarial supuso un desembolso de 65,7 millones (49 en nóminas y el resto en seguros sociales) para un volumen de negocio de 91,1 millones. En el capítulo de personal, destaca el paulatino aumento del número de directivos y titulados de grado superior, que era de 12 en 2009 y 19 al cierre del pasado año. Los 18 miembros del consejo de administración no perciben ningún tipo de remuneración, pero los sueldos de los 16 integrantes del comité de dirección alcanzan el millón de euros.

### El alcalde advierte de la «brecha» entre los ciudadanos y los operarios de limpieza

El alcalde, Francisco de la Torre, reiteró ayer que no ve razones para la huelga de Limasa, pero sí para el diálogo. «Solo el anuncio ya es negativo para la ciudad, por eso hay que ser prudente y no agrandar la brecha que existe entre ciudadanos y trabajadores de Limasa, ya que los malagueños conocen que estos empleados tienen una estabilidad y una base salarial superior a la que existe en el ámbito priva-

do», declaró el regidor, que confía aún en que la situación pueda desbloquearse en los próximos días.

Por su parte, el presidente de CSI-F Málaga, Joaquín Pérez, hizo ayer un llamamiento «a la responsabilidad y a la solidaridad». «Hay motivos más que suficientes que propician la convocatoria. Además, hasta ahora, ni empresa ni Ayuntamiento han mantenido una postura de respeto al colectivo de trabajadores, pero podría realizarse después de Semana Santa para causar menos daño a la ciudad», planteó el dirigente provincial de este sindicato, que forma parte del comité de empresa de Limasa junto a UGT, CGT, UTL, USO y CC OO.

### LAS DIFERENCIAS

► **Paga de productividad.** La empresa se ofrece a abonar los 551,74 euros de más solo este año. El comité renunciaría a 251 euros, pero a partir de 2014 consolidarla paga en 1.431 euros (este año han cobrado 868)

► **Festivos.** La empresa quiere se se consideren como un domingo y sean cubiertos por eventuales. Los sindicatos, dispuestos a renunciar a ellos, pero solo este año (se pagan a 140 euros).

► **Contratos eventuales.** Limasa solo garantiza contrataciones en función de las necesidades del servicio, mientras el comité pide 150 mensuales en invierno, y más en verano.

rar a la plantilla a 14 familiares o conocidos de empleados que cesaron en la empresa por jubilación anticipada, invalidez o fallecimiento; convertir en fijos a los diez eventuales con más días cotizados a diciembre de 2010; y que los trabajadores de baja cobren incluso el plus de nocturnidad, pero bajo el principio de que ningún empleado perciba más estando de baja (hay siete que llegaron a ganar mil euros más en enero del año pasado). Si embargo, sobre la productividad, plantea abonar esos 551,74 euros de este año en dos pagos en 2014 y 2015, pero sin consolidarlos por convenio. En cuanto a los festivos, exige que los fijos dejen de trabajarlos al ser considerados como un domingo al igual que ocurre en el Ayuntamiento, mientras que sobre los eventuales asegura que «se van a seguir contratando, aunque en función de las necesidades del servicio».



La consejera, ayer, en la reunión de coordinación con los delegados provinciales. :: ALVARO CABRERA

## Susana Díaz pide que el metro no se utilice como «arma arrojadiza»

La consejera de Presidencia aboga por el diálogo institucional y reitera que existe financiación para hacerlo soterrado o en superficie

:: ANTONIO M. ROMERO

MÁLAGA. Diálogo. Esa fue la palabra más repetida ayer por Susana Díaz cuando se le preguntó por el metro de Málaga. La consejera de la Presidencia pidió que el debate sobre el trazado del suburbano a su paso por el Centro de la capital (soterrado como defiende el Ayuntamiento de la ciudad o en superficie como postula la Consejería de Fomento, en manos de IU) no se convierta en «un arma arrojadiza» entre las administraciones públicas.

Tras una reunión de coordinación con los delegados territoriales del Gobierno andaluz en la provincia, Díaz reiteró que el suburbano malagueño «no puede ser objeto de la confrontación política ni un arma arrojadiza entre las distintas administraciones». En este sentido subrayó que la Junta seguirá facilitando el diálogo y el acuerdo en el marco de las reuniones técnicas que se están celebrando entre el Gobierno autonómico y el Consistorio.

«Los malagueños tienen que tener un metro moderno; en tiempo, para que esa línea 1 y 2 vean la luz en el plazo previsto antes de final del año 2013; y conforme además a las circunstancias económicas que estamos atravesando. Bastante están pasando ya los ciudadanos para tener que ver como espectadores la confrontación entre instituciones y que por encima de los intereses de los malagueños se estén poniendo los intereses partidistas», afirmó, aunque no se decantó ni por el trazado en superficie ni soterrado. «Cualquier posición que adoptáramos las instituciones tiene que ser de cooperación, colaboración y diálogo», dijo la mano derecha del presidente José Antonio Griñán.

Respecto al hecho de que el pasado lunes, el presidente del PP andaluz y alcalde de Sevilla, Juan Ignacio Zoido, acudiera a Málaga a respaldar a su partido en la entrega en el registro de la Junta de 50.122 firmas a favor del metro so-

tterado, Susana Díaz censuró la actitud del líder popular.

### «Debería ayudar»

«Zoido no debe venir a Málaga a confrontar y a utilizar el metro como elemento de confrontación con la Junta. En todo caso debería venir a ayudar y a colaborar. Espero que cuando estuvo aquí le trasladara a Francisco de la Torre cómo se hizo el metro de Sevilla, cuánto está costando y cuál fue la actitud de las instituciones», aseguró.

Susana Díaz confirmó las palabras de Griñán en su última visita a la ciudad malagueña cuando dijo que había financiado tanto para el metro en superficie como soterrado a su paso por la Alameda Principal y el Parque y respecto a la información adelantada por SUR ayer de que la Junta pidió al grupo del PSOE y de IU en el Ayuntamiento de la capital que haya más sintonía sobre el tema del suburbano, dijo que no corresponde al gobierno regional analizar la posición política de los grupos en el Consistorio. Sin embargo, fuentes consultadas por este periódico aseveraron que en el encuentro con los delegados se lanzó el mensaje de que ambos grupos municipales deben hablar más y estar en mayor armonía respecto a sus planteamientos sobre el suburbano.

### Censura que el líder del PP andaluz venga a Málaga a «confrontar» con la Junta por el suburbano

### El tranvía de Zaragoza como «referente»

El vicepresidente de Fomento y Vivienda de la Junta visitó ayer Zaragoza para conocer de primera mano el «éxito» del tranvía en la capital aragonesa. José Antonio Cebrían afirmó que esta infraestructura constituye un «referente clave» para la propuesta de construir el Metro de Málaga en

superficie hasta El Palo.

Con 52.000 usuarios al día de media, el tranvía de Zaragoza se ha consolidado con enorme éxito (8,07 puntos de valoración ciudadana) desde su inauguración, en abril de 2011. «Es un medio de transporte de vanguardia rápida, cómodo, accesible, seguro, silencioso, puntual y sostenible medioambiental y económicamente», destacó Cebrían, que mantuvo una reunión con el alcalde de Zaragoza, Juan Alberto Belloch, antes de visitar el trazado del

tranvía. A la visita institucional han acudido también el presidente de Metro de Málaga, Santiago Ruiz, y el director general de Metro de Málaga, Fernando Lozano.

«La experiencia de éxito de Zaragoza constituye una referencia clave para la Consejería de Fomento en su propuesta de construir el tramo del metro de Málaga entre Guadalmedina y La Malagueta en superficie, permitiendo así llevar el metro hasta El Palo en 2016», destacó Cebrían.

# La fibra óptica coge velocidad en la provincia

Dos empresas hacen grandes inversiones para extender la conexión a Internet por cable. Coín, Antequera y Rincón son su avanzadilla

## NUEVAS TECNOLOGÍAS

EUGENIO CABEZAS



✉ economista@diariosur.es

**MÁLAGA.** Las quejas por la reducida velocidad de las conexiones a Internet y los altos precios que cobran los operadores siguen liderando los 'rankings' en las oficinas de atención a los consumidores. Y es que España tiene el dudoso honor de estar a la cola en competitividad y calidad de las conexiones a la Red. Solo los vecinos de las grandes capitales disfrutan desde hace unos años de la posibilidad de contratar con operadores que cuentan con redes propias, en especial las de fibra óptica, que ofrecen velocidades mucho más rápidas, de hasta cien megas, frente a los menos de diez con los que cuentan la mayoría de los usuarios de ADSL.

Sin embargo, esta situación está cambiando, pues cada vez son más los operadores que se están lanzando a instalar sus propias redes de fibra óptica. Sin ir más lejos, el pasado jueves Telefónica anunciaba la ampliación de su red en la capital a los distritos de Cruz de Humilladero, Carretera de Cádiz, Este, y el polígono industrial de El Viso en dos años. Esta tecnología está a punto de llegar a municipios medianos de la provincia, de entre 20.000 y 50.000 habitantes. Todavía son muy pocos, pero las empresas anuncian que van a seguir expandiéndose. En los últimos meses se han hecho públicas inversiones por valor de 4,3 millones, por parte de dos empresas, Telecable Andalucía y Grupo Magtel, para llevar redes propias de fibra óptica a tres localidades malagueñas.

En concreto, la primera de las firmas, de origen sevillano, tiene previsto empezar a instalar en breve sus tendidos en Coín y Antequera, con una inversión de 2,5 millones de euros. «En cuanto vayamos instalando cables podremos ofrecer a los vecinos de esas zonas las conexiones a Internet a gran velocidad», explica el director de expansión de la firma, Salvador Cabrera, quien detalla que el precio de un paquete estándar, que ofrece conexión a Internet de 12 megas de velocidad de subida y de bajada, telefonía fija sin límite de llamadas y un paquete con cien canales de televisión, cuesta 25 euros al mes más IVA.

### Tecnología inalámbrica

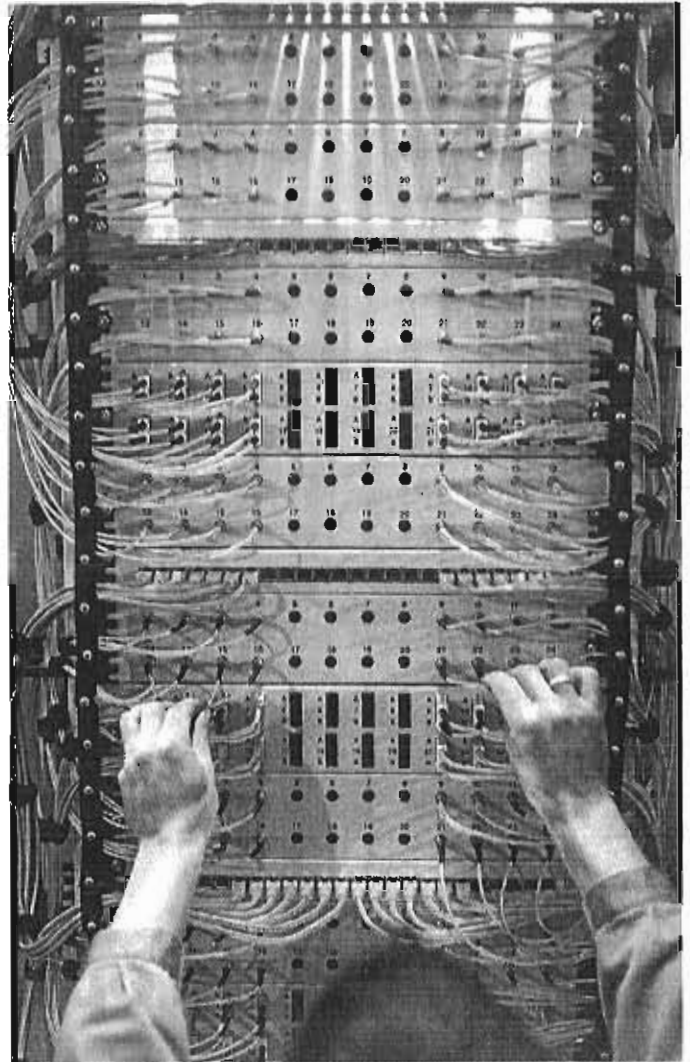
La firma ya está implantada en seis localidades sevillanas y última los acuerdos para expandirse por dos más. En el caso de Málaga, han firmado también un contrato con el Ayuntamiento de Alhaurín de la Torre para hacerse cargo de la gestión y explotación de una red de Internet inalámbrica con tecnología Wimax, que permi-

tirá ofrecer conexiones de alta velocidad y telefonía fija a zonas en las que no llegan los operadores convencionales. Al mismo tiempo, Telecable Andalucía S. L. está ultimando un acuerdo para llevar sus redes de fibra óptica tanto a Alhaurín de la Torre como a su vecino Alhaurín el Grande.

Por su parte, el Grupo Magtel, de origen cordobés pero con presencia en toda España, ha firmado un acuerdo con el Consistorio de Rincón de la Victoria para instalar una red de fibra óptica en la localidad, un proyecto que supondrá una inversión de 1,8 millones de euros. El acuerdo contempla el despliegue de unos 12 kilómetros de infraestructuras de telecomunicaciones de última generación utilizando canalizaciones municipales ya existentes susceptibles de ser cableadas en tramos urbanos.

Según el director del Grupo Magtel, Leopoldo Álvarez-Bañaga, está previsto que el despliegue comience en unas semanas y finalice antes del verano. Una vez que esté completado, la firma se lo alquilará a los operadores del mercado, que serán los que pondrán los precios a los usuarios. No obstante, desde la compañía explican que las tarifas serán «mucho más ventajosas», ya que por una cantidad muy similar dispondrán de velocidades «infinitamente» más altas.

Y es que la fibra óptica cuenta con una importante implantación en países europeos desde hace años, donde alcanza al 50% de la población, frente al 6% de nuestro país. En el caso de Andalucía, el porcentaje es aún más reducido: un 2%. Por este motivo, Magtel ha puesto en marcha un ambicioso proyecto para llevar esta tecnología a 150 localidades andaluzas en cinco años, con una inversión de 118 millones de euros y tendidos de cables con una longitud total de 2.800 kilómetros. En la provincia, tras Rincón el próximo municipio será Fuengirola.



Las conexiones a Internet de banda ancha llegan al 50% de la población europea. :: sur

## Un robot instala el cableado a través de la red de agua potable

### :: E. CABEZAS

**MÁLAGA.** A priori, podría pensarse que la instalación de nuevas redes de telecomunicaciones conlleva un gran trabajo de infraestructuras, con importantes molestias para los vecinos y la movilidad en los municipios, ante la necesidad de tener que realizar zanjas para las canalizaciones. Sin embargo, empresas como el Grupo Magtel han desarrollado una tecnología pionera que evita estas situaciones.

Así, emplean un robot inteligente de reducidas dimensiones, que se introduce en las canalizaciones y tuberías de agua potable, instalando el cableado de fibra óptica, y al mismo tiempo, detectando posibles fugas y roturas, que subsana con un sistema de sellado. La instalación de

estas redes en los municipios aporta además ingresos a las maltrechas arcas municipales, ya que como prestación por el uso del suelo y el subsuelo de la vía pública municipal, el Grupo Magtel deberá abonar al Ayuntamiento de Rincón de la Victoria una tasa municipal correspondiente al 1,5% de los ingresos brutos procedentes de la facturación anual de la empresa en el término municipal.

### Ventajas

Además, se obliga al pago, por una vez, de un euro por cada metro lineal de cable de red de fibra óptica, lo que asciende a 12.000 euros. A esto hay que sumar también los correspondientes impuestos y tasas que la empresa deberá abonar por realizar las obras. Asimismo,

la empresa entregará al Ayuntamiento de Rincón seis fibras ópticas oscuras con sus elementos y accesorios, de libre disposición, que quedarán integradas en el patrimonio municipal.

La edil de Nuevas Tecnologías, Carmen Millán, explica que la fibra óptica aporta «una importante mejora en la velocidad de transmisión de datos y en la calidad del servicio, permitiendo mejorar procesos, optimizar tiempos y canalizar comunicaciones reduciendo procedimientos burocráticos y dando al ciudadano y a las empresas un complemento integral de eficacia y excelencia». «Se aprovechan infraestructuras existentes que ofrecen garantía y seguridad y permiten una cobertura total», añade.

Concurso Las empresas deberán contar con un «título habilitante»

# Liberalización ferroviaria con curvas

La red se abrirá a nuevos operadores a partir de julio, pero el proceso será progresivo para el largo recorrido

JAVIER TAHIRI Y LUIS P. ARECHEDERRA

En la carrera hacia la liberalización ferroviaria española, aún quedan varias estaciones hasta llegar a la línea de meta. La fecha de salida marcada por el Gobierno remite a julio, pero no para toda la red. El decreto publicado en el BOE el pasado mes de febrero señala que el transporte por ferrocarril de viajeros con finalidad turística iniciará el proceso de liberalización el próximo 31 de julio. En cuanto a las líneas de cercanías y largo recorrido, en las que se incluye el AVE, el proceso será progresivo y el Gobierno decidirá el número y las empresas que concursan para operar en las distintas líneas ferroviarias. Para ello los operadores interesados deberán obtener un «título habilitante» del Ejecutivo que Renfe dispone de forma automática. El objetivo de esta fórmula es flexibilizar la liberalización por líneas y garantizar la seguridad de las concesiones.

Sin embargo, esta modificación ha levantado suspicacias. «Que las empresas privadas tengan que acudir a licitación y Renfe no, supone una clara barrera a la competencia real en el sector. De este modo, además, el Gobierno se asegura un brazo ejecutor en este sector estratégico», denuncia Daniel Albacete, profesor de la Universidad de Barcelona. Una decisión también criticada por Javier Asensio y Anna Matas, profesores del Departamento de Economía Aplicada de la Universidad Autónoma de Barcelona y del Instituto de Economía de Barcelona, quienes creen que supondrá «una importante barrera de entrada que dificultará el desarrollo de la competencia». En su opinión, esto implicará que «el Consejo de Ministros decida el número de empresas que pueden entrar en el mercado».

No obstante, gran parte del desarrollo del proceso dependerá del ritmo impuesto desde Bruselas. Y de momento ya hay interferencias. Si bien la Comisión Europea fija para 2019 la liberalización ferroviaria en el continente y España va a la cabeza, desde Alemania y Francia ya han anunciado que postergarán sus procesos de privatización hasta agotar el plazo. «El retraso de la liberalización del AVE puede deberse, además de la falta de reciprocidad encontrada en otros países, a la lentitud del proceso de transformación de Renfe, para darle tiempo a prepararse ante

Red de ferrocarriles horizonte 2020



Fuente: Ministerio de Fomento

ABC

la llegada de candidatos privados en las rutas rentables», señala Albacete, respecto al interés que la liberalización ha motivado en grupos extranjeros.

Las diferencias saltan también en otros puntos. El Tribunal de Justicia de la UE condenó el pasado mes a España porque el administrador de las infraestructuras, Adif, no cumple el principio de independencia en su gestión del Gobierno, ya que no fija el canon a pagar por el uso de la red ferroviaria. «España sigue un modelo de separación vertical incompleto (con empresas públicas en la operación y en la gestión de la infraestructura) y Europa solo acepta estos modelos cuando el gestor de la infraestructura es claramente independiente desde el punto de vista legal, contable y operativo», señala Albacete.

Los profesores Asensio y Matas opinan que, sea cual sea el grado de independencia de Adif, lo importante es

que «el desarrollo de la competencia no discrimine entre los distintos operadores». Y, para ello, afirman, «es imprescindible que el regulador sectorial tenga poder, medios y capacidad para supervisar su actuación».

Otro paso que prevé la liberaliza-

ción es la división de Renfe en cuatro sociedades (unidad de viajeros, unidad de mercancías y logística, unidad de mantenimiento y una última unidad de material rodante). El objetivo es abrir la competencia con la máxima eficacia. En relación con esto, «la

## Renfe, pérdidas de 365 millones en 2011

Renfe registró un desfase entre ingresos y gastos de 365 millones en 2011. Una cantidad que, según adelantó en entrevista a ABC el presidente Julio Gómez Pomar, se ha reducido a 40 millones en 2012.

## Francia no moverá ficha hasta 2019

El ministro galo de Transportes, Frédéric Cuvillier, ya ha asegurado que no pretende liberalizar la red antes de 2019. En el país solo están abiertos al mercado el alquiler de material y el transporte internacional.



» Empresas &amp; sectores.

# Vuelve la guerra CEOE-Cámaras

La patronal se plantea romper con el ICEX, donde ocupa la vicepresidencia, por la reducción del apoyo exterior y el respaldo de Comercio a las instituciones camerales



El miércoles, en la junta directiva de CEOE, se volvió a abrir un melón que parecía pasado. Cuando todo se centraba en el cambio de estatutos que prepara la patronal, las medidas para jóvenes anunciadas por el Gobierno e, incluso, en el futuro de Arturo Fernández como vicepresidente primero, el debate derivó por otra vertiente, algo poliédrica, que amenaza con enturbiar las relaciones con el Ejecutivo, al menos con el Ministerio de Economía. Varios dirigentes de la organización plantearon de forma abierta romper con el Instituto de Comercio Exterior (ICEX) dejar de pertenecer a su consejo, en el que José María Lacasa (secretario general de la CEOE) es vicepresidente y Jesús Banegas (presidente de la nueva CEOE Internacional), vocal.

La petición fue recogida por el presidente de la patronal, Juan Rosell, que se comprometió a estudiar la situación y buscar una solución para la próxima junta. Los dirigentes consideran que el ICEX les ha dejado de apoyar en el exterior y, al contrario, respalda a las Cámaras de Comercio en detrimento de las organizaciones empresariales, que en el fondo es lo que subyace. La falta de compromiso que alegan las organizaciones, sobre todo las sectoriales, se refleja en las menores ayudas que reciben, seguramente como consecuencia del recorte presupuestario que ha sufrido (en 2013 contará con unos fondos de 83 millones cuando en 2010 eran 204).

En el fondo, lo que está intentando es la nueva Ley de Cámaras de Comercio que prepara el Gobierno y que ha dado vida a unas instituciones que parecían condenadas al olvido y que ahora, en su opinión, han recibido el respaldo del Gobierno para cumplir el papel de fomento a la exportación, así como de relación con las comunidades autónomas.

Precisamente, el martes el ple- no de los responsables del Conse-



Manuel Teruel (centro) y su homólogo alemán, Hans Heinrich Driftmann, firman un acuerdo en 2012 en presencia de García-Legaz. / EFE

## Hacia la Cámara de España y de Teruel

Quizá los responsables de la CEOE estaban convencidos de que las Cámaras se habían convertido en una especie de testimonio del pasado y que pasarían a estar bajo su control después de los cambios decididos por el anterior Gobierno, que

suprimió la adscripción obligatoria y la cuota permanente. Sin embargo, el Consejo Superior de Cámaras, bajo el impulso baturo de su presidente, Manuel Teruel, no ha dejado en pelear por mantener su lugar bajo el sol y logró del Ejecutivo del

PP, con el apoyo del secretario de Estado de Comercio, Jaime García-Legaz, fórmulas para mantenerlas activas. En ese contexto, se enmarca la nueva Ley de Cámaras y la nueva Cámara de España que nacerá tras los cambios aplicados. ■

jo Superior de Cámaras se reunió con el secretario de Estado de Comercio, Jaime García-Legaz. A juzgar por la euforia mostrada en el comunicado, la nueva ley que está a punto de iniciar su tramitación legislativa confirma las sospechas. La normativa consolidará el papel de estas instituciones en áreas estratégicas para la economía española, entre otras, la internacionalización, la mediación y el arbitraje y mantendrán su naturaleza jurídica de corporaciones de derecho público.

Según García-Legaz, "las Cámaras son más potentes funcionando en red y la mayor flexibilidad que otorgará la nueva ley a estas instituciones y a las Admi-

nistraciones autonómicas no debe desmembrar la red de colaboración y trabajo conjunto de las 88 Cámaras de Comercio, a través de la futura Cámara de España". Esto abre el campo de servicios que prestarán, lo que según los dirigentes patronales permite tener la batuta en la representación Internacional. "Nos queda el trabajo árduo para nosotros y el luchamiento para las Cámaras", se quejan. Sin ir muy lejos, el ICEX se apoyará en las Cámaras territoriales para prestar sus servicios. Es decir, las empresas deberán pasar por las Cámaras para sus planes de expansión.

Y no solo eso. También les aseguró que, toda vez que han perdi-

do el recurso de la cuota cameral y los ingresos se limitan a los servicios que presten y los potenciales convenios que cierre con las Administraciones públicas, el Gobierno habilitará una línea de financiación de 100 millones de euros a través del ICO.

El asunto da otra dimensión a la CEOE Internacional, una de las principales acciones que ha ejecutado el equipo de Rosell en el proceso de renovación continua que prometió realizar y que encargó a uno de sus rivales en las elecciones. Precisamente, esta línea está destinada a potenciar los negocios de las empresas en el exterior. La ruptura con el ICEX, cuyos dirigentes alegan que la patronal ha

querido siempre controlarlo, impulsaría el papel de CEOE Internacional. Su *modus operandi* podría basarse en contar con representantes en cada país, una especie de embajadores, que harían el papel que en su opinión ha dejado de hacer el ICEX. Se establecería una especie de contrapartida con las patronales de distintos países.

El establecimiento de esta red, no obstante, es complejo, porque obliga a buscar apoyo en bases distintas de las embajadas oficiales, precisamente cuando el Gobierno está potenciando la marca España para apoyar la presencia en el exterior como una de las pocas salidas de las empresas para hacer frente a la crisis. ■



De izquierda a derecha, Pastrana, Grifán, Herrero y Carbonero en el acto de la firma del VII Acuerdo de Concertación Social de Andalucía, en noviembre de 2009. /ALEJANDRO RUESGA

## Gobierno y agentes sociales negocian a marchas forzadas el pacto del empleo

El Ejecutivo quiere firmar el acuerdo con sindicatos y patronal el miércoles

LOURDES LUCIO  
Sevilla

Oficialmente, en la Consejería de Economía no hay urgencia alguna para cerrar cuanto antes un acuerdo con los sindicatos mayoritarios, CC OO y UGT, y con la patronal, representada por la Confederación de Empresarios de Andalucía (CEA), sobre empleo. Esta negociación es la columna vertebral del llamado pacto por Andalucía, una iniciativa difusa impulsada por el presidente de la Junta, José Antonio Grifán, sobre la que gira la agenda política de una comunidad sin grandes proyectos, por la falta de liquidez y de recursos, para acometer planes a medio y largo plazo.

Este pacto general descansa en el acuerdo sobre el empleo y sin él los avances en otros campos son muy difíciles. De ahí las prisas de última hora de la Junta, que no son ajenas a las reiteradas peticiones del Partido Popular para que Gobierno y agentes sociales presenten un documento. Los sindicatos dieron un plantón a la Junta, en víspera de la manifestación del 28 de febrero, Día de Andalucía, en estas negociaciones por entender que los textos que había sobre la mesa eran muy inconcretos.

Pero si la versión del departamento de Economía, Innovación, Ciencia y Empleo que dirige Antonio Ávila es que se sigue

trabajando sin fecha, la realidad es que el acuerdo está prácticamente cerrado. Así lo aseguran los sindicatos UGT y Comisiones Obreras que estiman que la CEA —“como siempre”, apostilla una fuente de la negociación— aprovechará una reunión prevista para mañana martes para incluir algunas cuestiones de última hora, algo que confirman desde la patronal.

**Pastrana destaca que la negociación colectiva será “una prioridad”**

**Carbonero: “Es importante que lo cerremos lo antes posible”**

Desde la institución que preside Santiago Herrero —quien no ha participado directamente en las negociaciones— se evita, por tanto, dar por cerradas las conversaciones hasta el martes.

Pese al silencio del Gobierno andaluz, las tres partes mantuvieron una reunión en la sede de la Consejería de Economía el pasado viernes para intentar “cerrar a marchas forzadas” el acuerdo, según admitió el secre-

tario general de la UGT, Manuel Pastrana.

“Las negociaciones del acuerdo están en sus últimos momentos. Desde Comisiones Obreras creemos que es importante que lo firmemos lo antes posible”, aseguró el secretario general de CC OO, Francisco Carbonero.

Estos contactos han seguido durante este fin de semana, para el miércoles se produzca la foto y la firma. El texto no llevará por nombre pacto por el empleo sino Acuerdo para el progreso económico y social de Andalucía, según las fuentes consultadas.

No será un texto con propuestas concretas, sino que remitirá a un desarrollo posterior. En el documento no se hace ninguna mención a la totalidad ni tampoco parcial a la reforma laboral, pese a que tanto los sindicatos como el Gobierno de coalición de PSOE e Izquierda Unida son muy críticos con esa regulación. De haber incluido una crítica explícita, la patronal no estaría en el acuerdo, se alega a modo de explicación.

Si se ha incluido el compromiso de patronal y sindicatos para desbloquear la negociación colectiva con la intermediación de la Junta de Andalucía, un asunto que tendrá la “máxima prioridad”, según UGT. “Hay un interés común de las partes para regular las relaciones laborales mediante convenio, porque si si-

gue avanzando la desregularización se producen también problemas para las empresas por competencia desleal”, afirma Manuel Pastrana.

Los sindicatos afirman que el documento incluye objetivos generales para que todos los demás acuerdos enmarcados en el pacto por Andalucía sigan esta guía, cuya prioridad total y absoluta es la creación de empleo.

**Todo el pacto por Andalucía descansa sobre la alianza de los agentes sociales**

**El documento recoge la planificación de los fondos europeos**

Según el Ministerio de Empleo y Seguridad Social, la comunidad alcanzó en enero pasado 1.102.398 desempleados.

Pastrana asegura que se trata de un texto “muy amplio” en el que además del objetivo de la creación de empleo, se apuesta por el mantenimiento de las políticas sociales en Andalucía y por la garantía de los derechos sociales recogidos en el Estatuto de Autonomía. También figuran

medidas de reactivación económica que pasan por el impulso de nuevas actividades empresariales. Se recoge un compromiso para la planificación de los fondos europeos que recibirá Andalucía en el próximo periodo presupuestario (2014-2020). Según las estimaciones de la Junta, la región percibirá un cheque total de 7.637 millones de euros —sin incluir las partidas de la Política Agraria Comunitaria—, 1.063 millones menos de lo previsto, y 5.131 millones menos que lo ha recibido durante los últimos siete años.

El acuerdo también incluye un plan de empleo dirigido a trabajadores mayores de 45 años y a los más jóvenes.

El pacto que firmarán Gobierno, CC OO, UGT y CEA el próximo miércoles —si nada se tuerce— nada tiene que ver con el acuerdo de concertación que existe en Andalucía desde hace más de 20 años. La vigencia del actual acaba en diciembre de 2013, fecha en la que se empezará a negociar un nuevo pacto económico social. La principal diferencia con todos los anteriores es que no va a haber ninguna lluvia de dinero ni una inyección de recursos como la que tiene el acuerdo todavía en vigor que ha movilizado 19.825 millones de euros.

El presidente de la Junta, José Antonio Grifán, pretende que el VIII Acuerdo de Concertación sirva como “contrapunto” de la reforma laboral. Sus socios de Izquierda Unida, que por primera vez participarán activamente en su desarrollo, pretenden también un giro en cuanto al número de participantes. IU quiere que las organizaciones de la economía social estén en la mesa, algo a lo que históricamente se ha opuesto la CEA.



## ECONOMÍA / POLÍTICA

# Ultimátum del Gobierno a las CCAA para que desbloqueen los convenios

**APLICACIÓN DE LA REFORMA LABORAL/ Empleo arbitrará en los conflictos de los convenios colectivos de ámbito regional si en tres meses las autonomías no han creado sus propios organismos de arbitraje.**

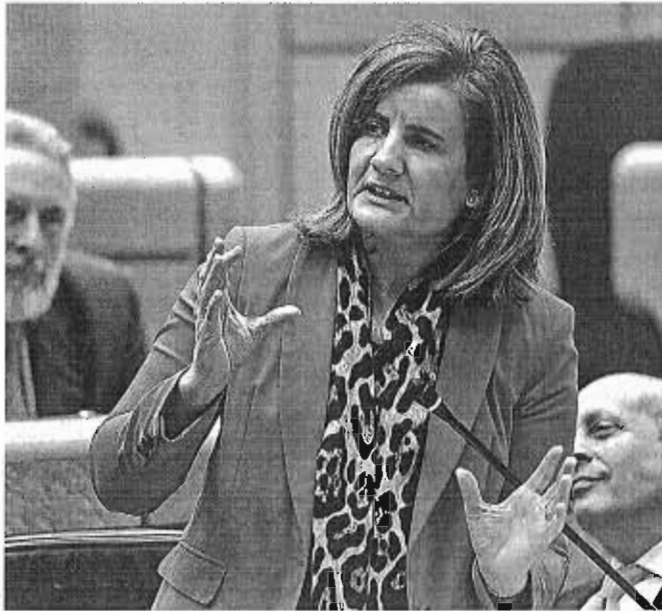
M. Valverde/B. García. Madrid  
El Gobierno ha perdido la paciencia con la lentitud de las comunidades autónomas a la hora de constituir órganos de arbitraje para solucionar los conflictos que surjan en sus territorios en la negociación de los convenios colectivos entre la empresa y los representantes de los trabajadores.

El Ejecutivo ha dado un plazo de tres meses a estas administraciones territoriales para que hagan esta reforma sustancial para agilizar los cambios en las condiciones de trabajo de las empresas y, con ello, evitar el despido. De hecho, el bloqueo de la situación en las regiones está frustrando una de las medidas estrella de la reforma laboral que, inicialmente, entró en vigor el 12 de febrero de 2012, como adelantó este periódico el pasado 7 de marzo. Solo Andalucía, Castilla-La Mancha y Comunidad Valenciana tienen preparados a sus organismos. Otras, como Madrid, han avanzado en esta dirección y están ultimando una comisión para hacer esta labor.

La ministra de Empleo y Seguridad Social, Fátima Báñez, ha aprovechado el Real Decreto de medidas para favorecer la prolongación de la vida laboral para plantear el ultimátum a las comunidades autónomas. Si no avanzan en la creación de sus propios organismos o no han firmado un acuerdo con el Gobierno para que actúe la citada Comisión en su territorio, será entonces la Comisión Nacional de Convenios Colectivos la que dictamine sobre los conflictos de los convenios que tengan influencia en una comunidad autónoma.

## Disposición sustancial

Así, la disposición adicional sexta de la norma sobre la prolongación de la vida laboral, aprobada el pasado viernes por el Consejo de Ministros, prevé que la Comisión Consultiva Nacional de Convenios Colectivos "conozca las discrepancias surgidas por la falta de acuerdo sobre la inaplicación de las condiciones de trabajo previstas en un convenio colectivo, cuando dicha inaplicación afecte a centros de trabajo situados en



La ministra de Empleo y Seguridad Social, Fátima Báñez, en una comparecencia en el Senado.

el territorio de una comunidad autónoma".

La disposición añade que el Gobierno tomará esa decisión "si en un plazo de tres meses dicha comunidad autónoma no hubiera constituido y puesto en funcionamiento un órgano tripartito equivalente a la Comisión", o bien hubiera suscrito el citado acuerdo con el Ministerio de Empleo y Seguridad Social "acordando la

actuación de la misma en su ámbito territorial".

Precisamente, el Ejecutivo dotó a la citada Comisión, y en teoría a los órganos similares de las comunidades autónomas, para que rompieran el bloqueo que hasta la reforma laboral se producía en los acuerdos sobre las condiciones de trabajo: el salario, la jornada, los turnos, la movilidad geográfica, funcional o las

vacaciones. De hecho, el organismo, formado por la Administración, la patronal y los sindicatos ya han analizado una docena de casos por conflictos en convenios. Sin embargo, la Comisión ha tenido que rechazar ocho de los casos presentados por las empresas porque al ser del ámbito de una sola comunidad autónoma la Comisión Nacional no era competente.

Una cuestión que también se debe a la falta inicial de información de muchas empresas y delegados sindicales sobre el alcance real de la reforma, y la posibilidad de que las sociedades puedan incumplir el acuerdo sectorial. Es decir, cuando las circunstancias de la compañía hagan inviable cumplir el convenio del sector. Bien es verdad que también existe la posibilidad de que las solicitudes de arbitrajes sean rechazadas por defectos de forma o por no cumplir las condiciones necesarias para poder tener el dictamen sobre el caso.

## Tensiones nacionalistas

También es verdad que la propuesta del Ministerio de Empleo puede causar problemas en las comunidades autónomas más nacionalistas. Por ejemplo, con frecuencia en Cataluña y el País Vasco, tanto la administración como los propios agentes sociales —sobre todo, los sindicatos—, suelen reivindicar el "ámbito propio de relaciones laborales". Incluso, en la legislación pasada, Convergència i Unió y el PNV intentaron blindar los convenios Autonómicos de la influencia de los acuerdos de ámbito nacional. Esto hubiera obligado a hacer diferentes convenios a empresas con centros de trabajo en varias comunidades autónomas.

Editorial/Página 2

## Para qué sirve la Comisión Consultiva Nacional

- La Comisión Consultiva Nacional de Convenios Colectivos (CCNCC) es el organismo administrativo de último nivel encargado de arbitrar en los descuelgues de convenios laborales donde no se ha podido pactar con los empleados. El ámbito competencial del organismo se limita a las condiciones que están fijadas en el artículo 82.3 del Estatuto de los Trabajadores. Hace referencia a la jornada de trabajo, el horario y la distribución del tiempo de

trabajo, el régimen de los turnos, el sistema de remuneración salarial, las fórmulas de rendimientos, las funciones y la movilidad del puesto de trabajo.

- La CCNCC tiene nuevas competencias atribuidas desde la última reforma laboral. Es dependiente del Ministerio de Empleo pero es un organismo tripartito, con representación patronal y sindical.

- La CCNCC tiene competencia para actuar

cuando se aplica en empresas situadas en más de una comunidad autónoma. Si se inscribe solo en una región, son las CCAA quienes deben dirimirlos con sus propios organismos. Muchas de ellas no lo han creado todavía, y la CCNCC debe declararse a menudo no competente en estos casos.

- La solicitud ante la CCNCC es el último de los recursos. Empresario y trabajadores deben acudir primero a otros organismos

de intermedialción. En primer lugar, la empresa debe fijarse si los cambios exigidos no están ya contemplados en los acuerdos Interprofesionales dentro de España. Además, antes de acudir a la Comisión, debe consultarse a la comisión paritaria del convenio en cuestión y, en caso de haberse solicitado, que este organismo no haya alcanzado un acuerdo. La intervención de la Comisión se configura de esta forma como subsidiaria y de último grado.

Los funcionarios también podrán conjugar el trabajo con la jubilación

PC. Madrid

Los funcionarios, igual que el resto de los trabajadores, también podrán compatibilizar el cobro de su salario con el de la pensión de jubilación. Con la nueva legislación registrada en el Boletín Oficial del Estado (BOE) publicado el sábado, todos los trabajadores por encima de la edad de retiro podrán cobrar el 50% de la pensión de jubilación que les corresponda. Asimismo, se reducirá el coste de su Seguridad Social, que quedará reducida a una cuota de solidaridad fijada en el 8% de la base de la Seguridad Social que abonan empresa y trabajador.

El Gobierno también da dos semanas de plazo para pactar las últimas jubilaciones anticipadas con el modelo actual, lo que no modifica las prejubilaciones. De acuerdo con la información publicada en el BOE, si los pactos entre empresa y trabajadores se formalizan antes del próximo 1 de abril, y siempre que se notifiquen a la Seguridad Social antes del día 15 de ese mismo mes, podrían tener un plazo de aplicación de casi seis años, hasta el 1 de enero de 2019.

## Jubilación anticipada

El pasado viernes, el Gobierno introdujo modificaciones en torno a la jubilación voluntaria anticipada. Desde abril, se va a exigir a los empleados más años cotizados (de 30 años con la normativa vigente a 35 en el futuro). También se aumentará la edad mínima, que irá creciendo progresivamente de 61 años en la actualidad a 63 en el 2027. Por último, y en función de los años de contribución a la Seguridad Social, se bajará la pensión del trabajador en una horquilla que va desde el 6% al 7,5% de los ingresos que recibiría con la normativa vigente.

Otra medida para endurecer las jubilaciones anticipadas es limitar el cobro del paro a los mayores de 55 años, (cerca de 12.000 personas). A partir de ahora, para el cobro del paro por parte de los mayores de esta edad se tendrá en cuenta la renta de la unidad familiar y no la del receptor. Esta renta no podrá superar el 75% del Salario Mínimo, que este año está fijado en 641,30 euros, sin incluir las dos pagas extraordinarias.

## Juan Pablo Maqueda

**Presidente de la Asociación Centro Histórico de Málaga-Centro Comercial Abierto.** Un nuevo equipo ha tomado las riendas del colectivo de comerciantes del Centro con la idea de mantener un alto nivel de exigencia en cuanto a la oferta y de reclamación a la administración de un casco histórico de calidad y excelencia

# «Los comerciantes somos los grandes responsables del Centro»

La asociación trabaja por ofrecer una gran tienda virtual del casco histórico

### LA OPINIÓN MÁLAGA

La Asociación Centro Histórico de Málaga-Centro Comercial Abierto cuenta con una nueva dirección para afrontar los retos de este colectivo que agrupa a unos 130 comercios del Centro y que conforman el alma mercantil de la zona. Al frente de este equipo está Juan Pablo Maqueda, un veterano comerciante que conoce bien la situación interna del sector y las necesidades y los retos necesarios para seguir siendo competitivos.

La Imagen del Centro es lo suficientemente atractiva para convertirlo en una gran área comercial?

Nosotros no sólo somos comerciantes del Centro, sino los principales interesados en mejorar su imagen y queremos ser muy responsables de su buen estado. Por ello colaboramos con el distrito para controlar que la limpieza, la seguridad o la iluminación estén siempre sin fallos y para que se atiendan con la mayor rapidez los pequeños desajustes urbanos que se producen a diario en cualquier zona del Centro. Somos conscientes de la proyección del Centro como gran escaparate de la

«No tiene sentido llevar la ZGAT más allá del río pues no hay una oferta cultural o turística acorde»

«Abrir los domingos no es posible hoy día para el comercio tradicional, sobre todo al no haber demanda»

ciudad para sus visitantes y velamos por ello, pues también compete a nuestros intereses.

En la polémica por la designación del Centro como Zona de Gran Afluencia Turística, la asociación ha mantenido una postura diferente a la propuesta municipal. ¿Se mantiene igual?

Seguimos en nuestra postura inicial que trasladamos al alcalde en una reunión y que se resumen en que la ZGAT no debe sobrepasar el río hacia el oeste. No tiene sentido llevar la zona más allá del río pues ni hay ningún establecimiento cultural u hotelero más allá del Puente de la Esperanza.

¿La apertura los domingos es

un reto, un imposible o un objetivo?

Abrir los domingos hoy día sólo es posible para las grandes superficies. Para el comercio tradicional abrir los domingos sería obligarnos a una permanencia a los propietarios, pues por los derechos laborales de los empleados o por la especialización de cada comercio se necesita personal cualificado. Pero además es que no hay demanda, si la hubiera ya buscaríamos las soluciones. La experiencia de los que han intentado abrir en domingo ha sido el fracaso pues la demanda es cero.

¿Que sigue reclamando el comercio del Centro de la Administración local?

Fundamentalmente necesita que se acabe la restauración del Centro y de los arrabales como la zona de Camas, de Carretería o de Beatas y pretendemos que la crisis no sea una excusa para abandonar la zona. Por ello nuestro empeño será que el Ayuntamiento siga trabajando en la mejora del Centro. En la zona de Camas, por ejemplo, queremos que el arreglo del gran espacio que ocupaba el mercado provisional sirva también como onda expansiva para la remodelación de todo el entorno. Igual-



Juan Pablo Maqueda, en la plaza de Camas. ARQUITEGA

mente, en las obras que van a iniciarse de reforma de la calle Granada trabajamos para que sirva también de expansión a los entornos de Beatas, de Tomás de Cózar o de la calle Santiago, pues debemos tener idea de que nos dirigimos a un turista urbano, que le gusta patear las calles y adentrarse en todos los rincones.

¿Cuáles serían, por último, los retos internos, los dirigidos al fortalecimiento de la asociación y sus integrantes?

Nuestro principal objetivo es poder disponer y ofrecer una gran tienda virtual, sería la gran tienda virtual del Centro donde poder en-

trar y encontrar una gama de comercios y de establecimientos especializados que permita un comercio virtual ágil y cómodo, con mucho dinamismo en las redes sociales todo ello ligado a la oferta de incentivos como bonos para aparcamiento o para ir al museo, todo ello con la idea de premiar la fidelidad del cliente y de engancharlo en una oferta de servicios completa y atractiva. Queremos trabajar también más abiertamente con el resto de colectivos que convergen en el Centro, ya sean comerciales, culturales o vecinales, y alimentar el esfuerzo que tenemos que hacer por una zona más excelente.

## De la Torre confía en que se desconvoque la huelga de Limasa en la próxima reunión

La empresa, que hoy tiene consejo de administración, debe aplicar ya el nuevo modelo de descansos

### E. P. MÁLAGA

El alcalde de Málaga, Francisco de la Torre, aseguró ayer que hay razones holgadas para llegar a un acuerdo en el conflicto de Limasa y que por parte del Ayuntamiento «estamos siempre con total seriedad e interés en que el tema se resuelva positivamente». «Lo que motivó la convocatoria de la huelga era la postura del

comité que exigía el cumplimiento del acuerdo de 2012 antes de hablar de nada del 2013», explicó el alcalde, quien apuntó que en «la reunión que vivimos hace una semana de muchas horas en el Ayuntamiento, para mí quedó el tema cerrado».

Asimismo, informó de que «habrá una nueva reunión en los días próximos» ante la que espera «que sea la definitiva», ya que según De la Torre «no hay razones para que la huelga no pueda desconvocarse». El alcalde precisó que la situación por lo que atraviesan los trabajadores de Limasa «hay que verla en el contexto de crisis».

«No podemos hacer una isla donde no llegue de alguna u otra manera una afectación de lo que está pasando en el sector público y privado de la economía española», añadió.

Preguntado por los periodistas sobre si la Imagen de la ciudad se está viendo afectada por esta convocatoria de huelga, el alcalde anunció que «ya algo de perjuicio hay, pero estamos a tiempo de que ese perjuicio pueda resolverse y que no se materialice, si con rapidez también se desconvoce».

### Críticas del PSOE

Por su parte, el PSOE en el Ayuntamiento de Málaga instará al equipo de gobierno del PP a que se replantee el plan de ajuste económico municipal ante «las consecuencias negativas» en el servicio de limpieza y recogida de basuras derivadas del recorte de seis millones en la aportación de este

año a la sociedad mixta Limasa. En todo caso, advirtió de que «el esfuerzo de contención de gastos y el sacrificio tiene que ser compartido entre trabajadores y empresa y en mayor medida debe repercutir en las compensaciones establecidas para los socios privados (FCC, Urbaser y Sando)».

Así lo trasladará el PSOE a través de una moción que llevará al pleno de este jueves, víspera de la huelga de limpieza convocada por los trabajadores. Independientemente de este planteamiento, los socialistas insisten en que la solución al conflicto en la empresa pasa por llevar a cabo el rescate del servicio. Por ello, reitera que se elabore una valoración jurídica y presupuestaria de los costes que podría suponer la municipalización.

De igual modo, ante el mantenimiento de la convocatoria de huelga por parte de la plantilla a

partir del Viernes de Dolores, reclamará al alcalde y presidente del consejo de administración de la sociedad, Francisco de la Torre, que «de manera inmediata y de forma consensuada» resuelva la situación de conflicto laboral, ya que un paro de estas características en plena Semana Santa «sería extremadamente gravoso para los intereses generales de la ciudad», según alertó la portavoz municipal socialista, María Gámez.

La empresa pondrá en marcha desde hoy el nuevo modelo para ajustarse a ese recorte presupuestario de seis millones, aplicando, además, lo contemplado en el laudo del árbitro designado por el Consejo Andaluz de Relaciones Laborales (CARL) de la Junta, Jesús Cruz Villalón, sobre la reorganización de los descansos de fin de semana y las vacaciones. También hoy se reúne el consejo de administración de Limasa.

# «Las ayudas para emprender no deben limitarse a los jóvenes»

**Lorenzo Amor**

Presidente de la Asociación de Trabajadores Autónomos (ATA)

«La mejor forma de poner una alfombra roja a los emprendedores es limitar los 250 euros de cotización mínima que deben pagar»

«Hay que reducir trabas, limitar la responsabilidad patrimonial del autónomo y garantizar la segunda oportunidad»

SUSANA ALCELAY / JAVIER GONZÁLEZ

Es la voz de los autónomos, la imagen de un colectivo aplasado por la crisis que ve ahora en las medidas del Gobierno un respaldó y un balón de oxígeno para levantar cabeza. Sin embargo, Lorenzo Amor hace mucho hincapié en que «emprender no tiene edad» y que los apoyos deben llegar a todos, no sólo a los más jóvenes:

—El pasado martes, la «crème de la crème» del sector empresarial, usted también, apoyó a Rajoy en la presentación de la Estrategia de Emprendimiento.

—Es importante que el diagnóstico de la crisis se realice en un acto unitario con amplia representación mayoritaria del tejido empresarial y social y con el compromiso con el empleo joven y el emprendimiento. Pero es el inicio de una carrera de fondo, porque el emprendimiento no entiende de edades, ni de sexo, ni de razas. Se ha empezado por el empleo juvenil, pero queda una larga carrera de fondo porque el emprendimiento no tiene edad. Y queda también una carrera de reformas.

—En esa carrera de fondo, ¿qué necesitan los autónomos?

—Los problemas que tiene el autónomo no son sólo las trabas o la financiación; es el único empleo en el que hay que pagar por trabajar. Como mínimo, los inicios tienen una penalización de 250 euros en cotizaciones. El 70% del tejido empresarial que hay en España tiene entre cero y tres trabajadores. Su problema no es pagar las nóminas, es pagar las cotizaciones sociales. Todo lo que sea rebajar esos gastos iniciales será bienvenido porque ayudará a consolidar la actividad económica. Esto, unido a que quien fracase pueda utilizar la prestación por paro, mejorar la capitalización del desempleo o la licencia exprés para abrir un negocio. Pero la mejor forma de poner una «alfombra roja» a los empre-

dedores es limitar que quien empieza tenga que pagar 255 euros de cotización mínima porque esta obligación hunde los negocios antes de empezar el año.

—¿Cuándo comenzarán a notarse los efectos de las primeras medidas contra el paro juvenil?

—Como le he dicho, todas las medidas encaminadas a reducir cotizaciones serán bienvenidas. Ahora entramos en un buen momento, la primavera, en la que habrá más contrataciones y más altas de autónomos. Creo y espero que los meses de marzo, abril y mayo serán, por tanto, buenos para empleo y para los autónomos. Una de cada tres altas de autónomos es de jóvenes y hay que ayudarles no sólo cuando empiezan, también para que mantengan la actividad, porque muchos se quedan en el camino ante los problemas de excesivas cargas y de gastos.

—La mortalidad empresarial sigue siendo muy elevada.

—Así es, la mitad de las empresas que se crean no llegan al tercer año de vida, aunque aquellos que capitalizan el paro (el año pasado hubo 65.000) terminan convirtiéndose en autónomos. Y el 80% superarán el tercer año de vida porque la mejor financiación para poner en marcha una actividad es el dinero propio.

—El colectivo de autónomos fue el único que creó empleo neto el pasado año: 74.000.

—Efectivamente, los autónomos han dejado de destruir empleo y han comenzado a crearlo. Que continúe la tendencia dependerá de si abandonamos la recesión y comenzamos a crecer.

—Antes hablaba de la necesidad de emprender reformas. ¿Cuáles?

—La ley de Emprendedores no se debe demorar. Es necesario seguir dando una vuelta de tuerca a la eliminación de trabas burocráticas, tanto para el que empieza una nueva actividad como para el que ya la tiene en marcha. No es lógico que para obtener un certificado digital todavía haya

que acudir a tres instituciones diferentes. Además, es necesario limitar la responsabilidad patrimonial del autónomo para evitar que el fracaso no sea la ruina y, si las cosas van mal, poder levantar cabeza.

Y también poner en marcha medidas que garanticen la segunda oportunidad y mecanismos de financiación para que el crédito llegue a quien lo necesite.

—¿A quién está llegando ese crédito ahora?

—Al 50% de los autónomos que pide un crédito se le está denegando y, desde luego, ese 50% no es insolvente. Esta situación demuestra que las entidades financieras tienen que reestruc-



«En estos momentos al 50% de los autónomos se les deniega el crédito»

urar su modelo financiero. El crédito medio de un autónomo está entre 8.000 y 12.000 euros y entiendo que para un banco no es rentable, pero también el índice de morosidad financiera entre los autónomos es la mitad que la que registra de media una gran empresa. Y en nuestro país hay sólo 4.456 grandes empresas y tres millones de autónomos. Las entidades financieras tienen que plantearse menos refinanciaciones y ayudar más al tejido empresarial.

## Retiro anticipado, también para autónomos desde abril

Más de 35.000 autónomos podrán combinar salario y pensión a partir del próximo mes de abril, según el decreto aprobado por el Gobierno el pasado viernes, que abre la puerta a las jubilaciones anticipadas a los autónomos. ¿Qué supone esta opción? La posibilidad de que los autónomos puedan jubilarse en las mismas condiciones que los asalariados del régimen general es «un avance histórico». «Era de justicia», aseguró el presidente de ATA

«Jubilarse en las mismas condiciones que el resto de los trabajadores es un avance histórico»

Más de 35.000 autónomos podrán combinar salario y pensión a partir del próximo mes



ERNESTO AGUDO

—Hablando de nuevo de cotizaciones sociales. ¿Han realizado alguna propuesta al Gobierno para aligerar las cargas a los autónomos?

—Hemos propuesto a la Seguridad Social que cualquier persona que ponga en marcha un negocio y se dé de alta como autónomo, independientemente de su edad, sólo cotice por incapacidad temporal y contingencias profesional. Es decir, entre 60 y 70 euros al mes durante 12 ó 18 meses. Evidentemente, este empresario no generará durante ese año derecho a percibir prestación porque no cotizará por contingencias comunes. También proponemos que se fije un periodo de seis meses para que los autónomos en dificultades puedan acogerse a esta fórmula; no puede ser que si se le viene abajo el negocio, tiene morosidad y problemas de crédito, además de no poder pagar las cotizaciones tenga que hacer frente a recargos del 20% y en vía ejecutiva de otro 20%.

—La crisis ha nutrido el régimen de autónomos.

—Este año se espera un importante crecimiento en este régimen debido a ajustes y reducciones de plantilla que se aplicarán en el sector público y financiero. Un crecimiento muy similar al que se produjo tras la reconversión industrial. Entonces muchos trabajadores utilizaron sus indemnizaciones por despido para poner en marcha nuevas actividades. Por eso, es muy importante que la ley Emprendedores diseñe estímulos fiscales también para los que creen un negocio independientemente de su edad.

## Por un cambio en el modelo de diálogo social

### «Cualquier organización que dependa de los fondos públicos debe desaparecer»

«Los autónomos están y negociando a espaldas del diálogo social», asegura Amor

S.A./J.G.K.

—¿La estructura del modelo de diálogo social es la adecuada para los tiempos que corren?

—Si el sistema electoral está obsoleto, el modelo de diálogo social es arcaico. Hace 35 años nuestro modelo era una empresa y trabajadores; hoy el modelo es una empresa, pocos trabajadores y muchos autónomos prestando servicios a esa empresa. Es más, en España hay empresas donde hay más autónomos prestando servicios a esa empresa que trabajadores por cuenta ajena. Y el zorro y la gallina no pueden estar en la misma casa, no pueden ser una sola voz para defender al zorro y a la gallina.

—Pero los autónomos están muy presentes en el diálogo social.

—Los autónomos están dialogando y negociando a espaldas del diálogo institucional. Ya ha habido comunidades autónomas cuyos gobernantes han sacado a los autónomos del armario. Y yo espero que en este país se tenga la gallardía de hacer lo mismo. No puede ser que sólo nos acordemos de ellos cuando llega la hora de depositar los votos y luego, en la legislatura, sólo nos acordemos de la estructura.

—¿Para cuándo una reforma que dé entrada en este diálogo a los autónomos?

—Lo que dicen en privado algunos políticos deberían llevarlo al terreno de lo público. El diálogo social no puede vetar en estos momentos al 50% del tejido empresarial, los autónomos. Y con el diálogo social no me refiero sólo a los autónomos,

también a la economía social. Las cooperativas de este país, con el empleo que generan, no están en el diálogo social, ni los funcionarios. Aquí todo el mundo sabe de empleo, pero casi nadie ha generado un puesto de trabajo en su vida.

—Pues son muchos millones al año lo que destina el presupuesto para subvencionar a sindicatos y empresarios.

—Cuando alguien es representativo es porque tiene base social y cuando eso ocurre no tiene que acudir a fondos públicos para mantenerse. El problema es que hablamos de mucha representatividad y, sin embargo, tenemos que sufragar esa estructura con fondos públicos.

—Entonces...

—Pienso que cualquier organización empresarial, de autónomos, de sindicatos o partidos políticos que se tenga que mantener con fondos públicos, más vale que desaparezca.

## 3.000.000

es la cifra de empresas que hay en nuestro país, de las que 1,9 millones son personas físicas, es decir, autónomos

## 37%

es la representatividad que tiene ATA en el colectivo de los autónomos, según el Ministerio de Empleo. Le sigue UPTA, con el 31%.

### «Ni hemos cerrado sedes ni despedido a trabajadores»

«En ATA tenemos más de 440.000 autónomos, de los que más de 111.000 están pagando sus cuotas. Eso da mucha independencia y no tenemos que ir a buscar fondos públicos», afirma Lorenzo Amor. Y añade, en alusión a los sindicatos, que en esta organización «ni se han cerrado sedes, ni se han hecho ERE, ni se ha despedido a trabajadores; otros han criticado con dureza la reforma laboral y no han tenido pudor en utilizarla».



# «Queremos que Málaga mire con mejores ojos a la comunidad china generando empleo y oportunidades de negocio»

**Leticia Chen Presidenta de la Asociación de Empresarios Chinos en Andalucía**

Convertir Málaga en sede de grandes firmas del país asiático para la distribución comercial por Europa es uno de los objetivos de este nuevo colectivo

:: M. ÁNGELES GONZÁLEZ

MÁLAGA. Habla con seguridad y convicción de que su iniciativa dará buenos frutos. Leticia Chen (Taiwán, 1966) se ha puesto al frente de un ambicioso proyecto con el que pretende generar empleo y oportunidades de negocio en Málaga convirtiéndola en una plataforma empresarial para la distribución de productos y servicios chinos por el continente europeo. La presidenta de la Asociación de Empresarios Chinos en Andalucía, presentada hace unos días en la capital, se ha marcado como principal objetivo atraer a grandes empresarios orientales que están dispuestos a invertir hasta 15.000 millones de euros en Europa. Y porque cree firmemente que Málaga tiene potencial para ello, «ahora nos toca curran». Pero no quiere hacerlo sola y pide el apoyo de las administraciones y los empresarios autóctonos para que su reto se convierta en realidad.

¿Cómo surge esta asociación?  
-Tuve esta idea hace cinco años. Hace falta una casa para que se sientan cómodos, donde puedan resolver sus problemas administrativos o legales. Porque los chinos son muy individualistas, cada uno va a lo suyo. No hay una unión y es una pena. No se atreven a expresarse y son muy conservadores y desconfiados, pero creo que ese miedo puede desaparecer teniendo un buen conocimiento del idioma y de la cultura.

¿Cómo les perjudica esa desconfianza desde el punto de vista empresarial?  
-Si no cuentas tu problema, nadie

te puede ayudar, y puedes cometer errores o infracciones que acaben en multas o problemas judiciales. Desde la asociación les podemos aconsejar al respecto.

¿Cree que esta excesiva discreción hace que haya prejuicios o que se piense que ocultan algo?  
-Sí, por eso creo que tienen que ser más abiertos. Y por eso vamos a organizar en Málaga encuentros de intercambio y cooperación entre empresarios chinos y españoles. Queremos hacer un plan de actividades durante todo el año para que vengan empresarios andaluces y chinos, ya sea que estén afincados aquí o en su país. Y necesitamos contar con la Junta de Andalucía y con el Ayuntamiento para elaborar un plan de trabajo integral. Nosotros estamos haciendo la promoción de Andalucía para captar inversores, pero estos no vienen aquí simplemente a traer dinero, quieren ver mercado y tener aliados que colaboren para expandir el negocio.

¿Qué tipo de colaboración busca por parte de la administración?  
-Apoyo económico para financiar las actividades. Lo que queremos es traer cada mes a una delegación de empresarios chinos de un sector determinado y organizar en Málaga un foro anual de comercio entre Europa y China y así, además, incentivamos el turismo de negocios.

¿Qué tipo de colaboración busca por parte de la administración?  
-Apoyo económico para financiar las actividades. Lo que queremos es traer cada mes a una delegación de empresarios chinos de un sector determinado y organizar en Málaga un foro anual de comercio entre Europa y China y así, además, incentivamos el turismo de negocios.

¿Qué tipo de colaboración busca por parte de la administración?  
-Apoyo económico para financiar las actividades. Lo que queremos es traer cada mes a una delegación de empresarios chinos de un sector determinado y organizar en Málaga un foro anual de comercio entre Europa y China y así, además, incentivamos el turismo de negocios.

**Hoteles, casinos y hospitales**

¿Han contactado ya con empresarios chinos interesados en invertir fuera?  
-Sí, el potencial inversor es de unos 15.000 millones de euros. Yo tengo contacto con personas que quieren comprar casinos, hoteles, urbanizaciones enteras, que quieren invertir en hospitales o residencias de ancianos. Ya me están pidiendo información y nosotros estamos aquí para pasársela.

¿Y están interesados en Málaga?  
-Están interesados en invertir en Eu-

ropa, pero para eso estamos nosotros. Nuestro trabajo es conseguir que vengan a Málaga, explicarles el valor añadido que tiene. Vendernos un producto que es Málaga y tenemos que convencerles de por qué venir aquí y no a otro sitio.

ropa, pero para eso estamos nosotros. Nuestro trabajo es conseguir que vengan a Málaga, explicarles el valor añadido que tiene. Vendernos un producto que es Málaga y tenemos que convencerles de por qué venir aquí y no a otro sitio.

¿Y cuál es ese valor añadido?  
-Tenemos el Parque Tecnológico, los sueldos de los trabajadores son más bajos comparados con el resto de Europa, es una ciudad abierta, con buenas comunicaciones, que tiene más entorno internacional y hay más personas que hablan inglés. Y, fundamentalmente, cuentan con nuestro apoyo.

¿Málaga tiene entonces más potencial que otras ciudades europeas para atraer a esos inversores?  
-Málaga tiene potencial y nosotros podemos hacer un plan integral con el apoyo de las autoridades para incentivar la oportunidad de negocio como mercado. Lo que no vale la pena es venir a instalar una fábrica en Málaga y vender productos solo aquí, se trata de establecer una planta para crear empleo y distribuir al resto de Europa.

¿Considera que Málaga está perdiendo una buena oportunidad para hacer negocio con el país asiático?  
-Creo que hasta ahora no se está promocionando lo suficiente. Queremos hacer programas de radio y televisión a través de Internet y conectar con los mejores buscadores de China para hacer una promoción agresiva. La idea es que Málaga se convierta en una plataforma empresarial para el mercado europeo.

¿Pero esas empresas contratarían a malagueños?  
-A todos nuestros socios les he transmitido que estamos aquí y tenemos que ser sensibles con lo que pasa aquí, con la falta de empleo, los desahucios o los ancianos desatendidos. Si podemos fomentar empleo y oportunidades de negocio, estaremos ayudando a esta sociedad y Málaga mirará con mejores ojos a la comunidad china. Es una idea de ida y vuelta, de buena

influencia, de sinergia. La idea es que vengan aquí y fomenten el empleo de aquí. También vamos a crear una bolsa de trabajo para dar clases de conversación en chino para poder trabajar en China o en las empresas chinas que ya están instaladas aquí o que decidan hacerlo y quieran contratar a empleados españoles.

«Los chinos son muy individualistas, cada uno va a lo suyo y hacía falta este punto de encuentro»

«Si los españoles no descansaran sábados y domingos tendrían más ingresos que gastos»

«Queremos atraer a chinos que están dispuestos a invertir 15.000 millones de euros fuera de su país»

«Uno de los valores añadidos de Málaga para los empresarios chinos es que los sueldos son más bajos que en Europa»

influencia, de sinergia. La idea es que vengan aquí y fomenten el empleo de aquí. También vamos a crear una bolsa de trabajo para dar clases de conversación en chino para poder trabajar en China o en las empresas chinas que ya están instaladas aquí o que decidan hacerlo y quieran contratar a empleados españoles.

¿Dice que quiere cambiar la mirada de los malagueños hacia los chinos. ¿Cómo cree que les ven?  
-Piensan que nosotros trabajamos mucho y hacemos una competencia desleal a los comercios autóctonos, pero considero que es porque solo se ha visto una parte. Si se mira a fondo es verdad que se trabaja mucho, pero la mayoría son pacíficos, no les gusta pelear...

¿Se ha extendido entonces una imagen injusta de sus compatriotas?  
-Sí. No les gusta pelear, son buenos pagadores, no tienen apenas morosidad, cumplen sus deberes. Creo que todo eso es virtud.

¿Y por qué cree que se ha creado esa imagen hacia los comerciantes chinos?  
-Es algo lógico, pero no solo por ser chinos, también pasaría con un español que abre un establecimiento más horas y todo el mundo va allí. Tendría celos, es lógico.

Además de los precios, ¿la calidad de los productos chinos también es más baja?  
-Cada cosa tiene su calidad. Cuando compras un producto de cinco euros tiene calidad de cinco euros, y si lo compras de un euro tiene calidad de un euro, pero no quiero generalizar y decir que los productos que venden los chinos tienen menos calidad. Hay que tener presente el concepto de precio-calidad. No puedes exigir a un producto que cueste un euro una calidad de uno de cinco.

¿Considera entonces que no existe competencia desleal?  
-Yo creo que el consumidor quiere



Chen tiene una empresa de traducción y es profesora en la Escuela de Idiomas de Málaga :: F. GONZÁLEZ



comprar productos más económicos por la situación que hay ahora y los comerciantes de Málaga tienen que oír lo que el mercado demanda y ver qué tipo de producto y de qué nivel pueden vender o establecer precios más bajos y en vez de ganar el 50% ganar el 5% pero vendiendo más. Todo el mundo es libre de estruñar y fijar sus márgenes comerciales.

—¿Cómo puede competir un comerciante malagueño con un chino que abre 14 horas al día cuando no se puede permitir contratar a más personas ni está dispuesto a trabajar tantas horas?

—Hay que cambiar el chip. Si el malagueño no puede competir con la mano de obra y no quiere sacrificar su horario y tiene productos buenos, sugiero que podría crear una franquicia y yo buscaría a un chino interesado en comprarla y que, aunque también trabaje en el negocio, contrate a malagueños como empleados.

—¿Cómo va a ayudar la asociación a los empresarios chinos afincados aquí?

—Queremos organizar seminarios sobre información jurídica, política, fiscal, idiomas, cultura, para que se integren y conozcan las costumbres, no metan la pata y no tropiecen. Por lo menos les avisamos. También queremos instalar una biblioteca para fomentar la educación y que los niños chinos adquieran el hábito de lectura en español y en su lengua.

—Siempre alquilan o compran locales muy grandes. ¿Cómo pueden afrontar esos pagos?

—Gracias a la ayuda de amigos y sobre todo de familiares. Les dejan dinero para poner en marcha los negocios. Y como son buenos pagadores tienen esa sinergia de confianza en la comunidad. Eso sí, si una vez se pierde esa confianza nunca se recupera.

#### Más trabajadores

—¿Y son rentables esos negocios?

—Cuando no son rentables se cierran enseguida y buscan otra oportunidad. Aunque tengan que irse a otro sitio, no les importa.

—¿Esa rentabilidad se debe en gran parte a que los chinos trabajan mucho?

—Sí, son más trabajadores que los españoles. Si los españoles no descansaran los sábados ni domingos y también poco mucho a mediodía, y encima no gastaran... Por eso tienen más ingresos que gastos.

—¿El chino vive entonces para trabajar? Porque no se les ve en bares, chiringuitos o cines...

—Les gusta trabajar. Su objetivo es conseguir tener un buen coche, una buena casa, una buena herencia para sus hijos... Respecto al ocio, les gusta mucho jugar en los casinos. Pero salen poco. Por eso queremos organizar excursiones.

—¿Usted está de acuerdo con esa filosofía de vida?

—No estoy totalmente de acuerdo, pero alguien tiene que organizar algo para cambiar esa mentalidad. Quiero llevarles de excursión a El Chorro, que vean la naturaleza, explicarles



La presidenta, delante de la sede de la asociación, en el polígono Guadalhorce. :: FERNANDO GONZÁLEZ

### «La crisis aumenta los tópicos contra los chinos por celos empresariales»

—¿Qué diferencia al empresario chino del malagueño?

—El chino trabaja más y es más fiel en el sentido de que cumple sus compromisos. Es más cumplidor, menos moroso, muy amigable, no le gusta beber, es pacífico y respetuoso.

—Bazares que son una tapadera, res, comida china de calidad discutible... ¿son solo tópicos?

—Sí, y todos son falsos. Y con la crisis cada vez hay más por celos empresariales, porque el negocio chino está funcionando. Pero el secreto es trabajo, trabajo y trabajo.

—Aún así, se ven establecimientos asiáticos cerrados. ¿La crisis les está pasando factura?

—Por supuesto, el negocio se ha reducido un 30%.

—¿Cómo les ha afectado la trama de Gao Ping?

—Ha dañado nuestra imagen, pero no se puede generalizar. Cada uno es culpable de sus propios hechos. Hay tantísimo chinos trabajadores... No se puede decir que porque uno se quiera aprovechar de la situación todos son iguales. Por eso esta asociación es fundamental, nosotros estamos aquí para defender al sector.

—¿Cree que la administración controla y vigila más a los comerciantes chinos que a los de aquí?

—Creo que sí, últimamente he visto muchos coches de policía dando roles por el polígono Guadalhorce. Y no sé por qué.

qué es lo que hay, dar cursos de gastronomía, catas de vino, llevarles a ver museos, fomentar la lectura... La idea es integrarlos con la comunidad malagueña. Porque por la falta de conocimiento del idioma se encuentran más cómodos entre ellos. Por eso queremos decirles dónde comprar buenos jamones, buen vino... para que disfruten de lo bueno de Málaga.

—¿Los comerciantes chinos se sienten atacados por los autóctonos?

—Algunas veces sí, por la mala crítica. Queremos luchar para que se entienda que somos pacíficos, que simplemente trabajamos mucho. Queremos que haya una buena armonía entre todos los comerciantes.

—¿Los últimos actos violentos en bazares chinos han aumentado la sensación de inseguridad?

—Sí, se sienten más inseguros y están reduciendo el hornito de apertura de sus negocios.

—En algunos bazares se ve a niños atendiendo a los clientes. ¿Los empresarios chinos respetan las normativas laborales vigentes?

—Normalmente son respetuosos, y si no están haciendo algo correctamente es por desconocimiento. Para eso estamos nosotros, para darles a conocer la normativa.

# Lifegenetic afina el diagnóstico de enfermedades a través del ADN

La empresa malagueña, especializada en genética molecular aplicada a la biomedicina, ofrece sus tests a clínicas y laboratorios de varios países

tados por hospitales, clínicas privadas y laboratorios de toda España, aunque su proyecto es más ambicioso y ya han establecido acuerdos con profesionales de Marruecos o de Gibraltar, mientras siguen a la caza de inversores interesados en financiar un proyecto que, para sus gestores, es más que viable, ya que el futuro del sector es el de la medicina personalizada.

«Los profesionales de la medicina clínica están cada vez más convencidos del uso de técnicas en biología molecular, que se extienden desde un análisis corriente de paternidad hasta estudios completos de los genes responsables de enfermedades difíciles de diagnosticar», argumenta Isabel Calderón.

## Tipos de análisis

Para ello, la compañía desarrolla varios tipos de análisis: Oncotest (para averiguar la predisposición genética y ayudar a prevenir tumores de diagnóstico más difícil, pero que son altamente frecuentes entre la población); Identitytest (aplicado a la investigación biológica de la paternidad y la maternidad); Genytest (ayuda a conocer la predisposición a enfermedades autoinmunes y/o no hereditarias); y Dietest (que aporta indicaciones precisas sobre los aspectos de la dieta y del estilo de vida del individuo, reduciendo el riesgo de posibles variantes genéticas que pueden derivar en patologías).

Todos los análisis los realizan a partir de muestras de sangre o de saliva, aportadas por los clientes. «La detección precoz favorece la eficacia de los tratamientos y permite evaluar e incluso descubrir enfermedades cuando todavía no han aparecido síntomas clínicos, como es el caso de las enfermedades de tipo degenerativo», resume desde Lifegenetic, que también colabora con organismos públicos en diversos proyectos de investigación en este campo científico.

## BIOTECNOLOGÍA

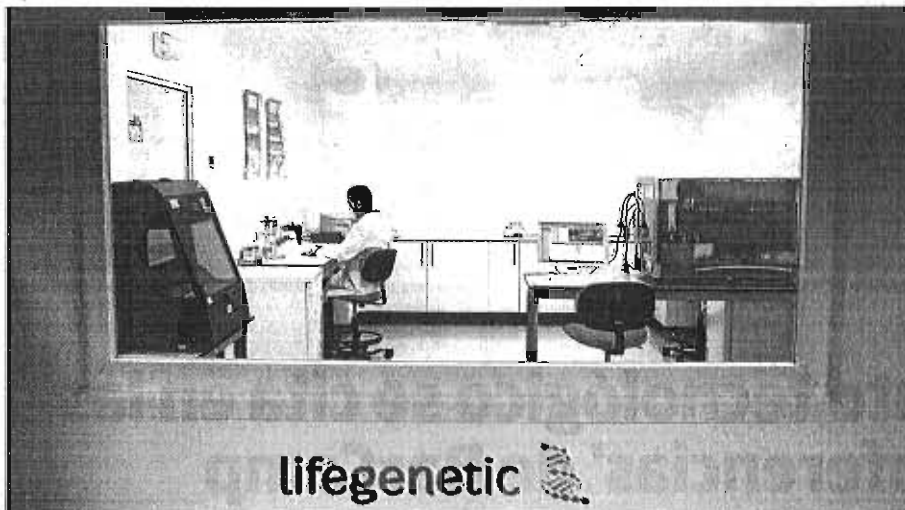
J. J. BUIZA



juanbuiza@gmail.com

**MÁLAGA.** La genética molecular es un campo tan inexplorado aún como lleno de posibilidades en el ámbito de la medicina. Con ese pensamiento, un grupo de jóvenes emprendedores puso en marcha en Málaga hace un par de años Lifegenetic, un innovador laboratorio de biotecnología desde donde desarrollan nuevos test genéticos altamente resolutivos y precisos, que mejoran la efectividad de los diagnósticos clínicos en la mayoría de las enfermedades genéticas, hereditarias y autosómicas con más incidencia en el mundo.

«Por primera vez, dejamos de poner el foco de atención en las dolencias y empezamos a fijarlo en las personas y en las particularidades de cada una de ellas. No existen dos cánceres de colon iguales, ni dañan el organismo de la misma forma a dos personas diferentes, ya que en cada caso se desarrolla un patrón particular», explica Isabel Calderón, directora comercial de



La compañía dispone de instalaciones con la tecnología más avanzada en la incubadora Promálaga I+D. :: suw

Lifegenetic, quien junto con su socio, Abel Rivero, y un grupo de cuatro especialistas en distintas áreas de ciencias de la salud, conforman el equipo de trabajo de la compañía, que tiene su sede en la incubadora de empresas Promálaga I+D.

Allí cuentan con unas instalaciones dotadas de la tecnología más avanzada para la extracción y cuantificación de los ácidos nucleicos, y que cuenta con la certificación de una de las empresas líderes del sector: Eppendorf Ibérica SLU. Sus servicios son contra-

## LA EMPRESA

► Fundación. 2011.

► Socios. Isabel Calderón y Abel Rivero.

► Servicios. Tests genéticos aplicados a la biomedicina

► Sede. Tienen su laboratorio en Promálaga I+D.

► Plantilla. Cuatro especialistas en distintas áreas de ciencias de la salud.

## TURISMO SANITARIO

Los responsables de Lifegenetic están convencidos de las posibilidades de Málaga para convertirse en «una capital del turismo sanitario de referencia en todo el mundo». De ahí que consideren que su empresa ha nacido en una zona estratégica y en un

momento adecuado, cuando acaban de ponerse en marcha distintos proyectos como la Fundación Málaga Health o Tourism & Health Spain, que buscan captar a pacientes de otros países para que acudan a operarse y tratarse en la Costa del Sol, donde hay casi 4.500 camas hospitalarias privadas. Se calcula que la provincia podría ingresar hasta 300 millones de euros al año gracias a los turistas sanitarios.

## Nace el Clúster Andaluz de las Energías Renovables con 68 entidades

### REDACCIÓN

**MÁLAGA.** La Asociación de Promotores y Productores de Energías Renovables de Andalucía (Aprean) ha promovido la constitución del Clúster Andaluz de las Energías Renovables, como agrupación de empresas, organismos oficiales, centros tecnológicos y de investigación, universidades y fundación públicas, entre otros agentes, para emprender acciones relaciona-

das con la innovación, el desarrollo y la investigación, que fortalezcan la competitividad de las empresas andaluzas del sector energético limpio.

El clúster, que surge en un momento delicado para el sector de las renovables, afectado por múltiples obstáculos de tipo normativo y regulatorio tras reformas del Gobierno central, nace con 68 entidades adheridas, si bien el objetivo es seguir sumando actores invo-

lucrados en los fines y objetivos del clúster, entre los que se encuentra posibilitar que las empresas puedan acceder a ayudas y subvenciones de proyectos europeos relacionados con la innovación y mejora de la competitividad.

Entre los miembros que actualmente forman parte del mismo se encuentran el Centro de Investigaciones Energéticas, Medioambientales y Tecnológicas; la Universidad de

Juán; la Universidad Pablo Olavide; la Fundación Habitec; la Fundación Descubre; agencias municipales y provinciales de la energía, además de las principales empresas de renovables de España y Endesa.

El clúster, que en próximas fechas contará con una plataforma 'on line' que servirá como espacio común de información, comunicación y vertebración de actuaciones, nace ya con varios proyectos en marcha como es la creación de la Plataforma Española de Autoconsumo Eléctrico para el desarrollo de esta tecnología. Además, va a presentar proyectos para programas europeos de I+D.



El pte. de Aprean, Mariano Barroso, el secretario de Innovación, Industria y Energía de la Junta, Vicente Fernández, y el vicepte. del clúster, Carlos Rojo. :: suw