

Departamento de Comunicación



**CONFEDERACIÓN
DE EMPRESARIOS
DE MÁLAGA**

DOSSIER DE PRENSA DIARIO

FECHA:

06 DE MAYO DE 2013

CONFEDERACIÓN DE EMPRESARIOS DE MÁLAGA

C/ San Lorenzo 20, 29001 MÁLAGA - Tfno.: 952.06.06.23 - Fax: 952.06.01.40 - www.cem-malaga.es - e-mail: cem@cem-malaga.es

MÁLAGA

La falta de ingresos reduce la inversión de Urbanismo a la mitad que en 2007

► La Gerencia Municipal de Urbanismo destinó 40,1 millones de euros a inversiones en 2012, un 49,2% menos que en 2007, cuando movió 78,9 millones ► Los ingresos urbanísticos se desplomaron y estuvieron por debajo de los 20 millones de €, frente a los 96 millones de antes de la crisis

Miguel Ferrary
MÁLAGA

(@Miguelferrary)

Urbanismo ha dejado de ser el gran maná inversor del Ayuntamiento de Málaga. De su caja llegaba uno de cada cuatro euros invertidos en la ciudad en los tiempos de bonanza. La crisis acabó con esta fuente de ingresos y la sedó de golpe. Si en 2006 ingresó 80,1 millones de euros y, un año después, alcanzó los 96,9 millones de euros recaudados; las cifras del año pasado mostraban una caída del 80,6%. Apenas se registró una entrada en caja de 18,0 millones de euros en 2012, cifra que ha obligado a paralizar muchas inversiones.

El bloque de las inversiones de Urbanismo se aprecia con un simple repaso a las cifras que ha manejado la Gerencia durante los últimos seis años. Ha pasado de superar los 70 millones de euros (80,8 millones de euros en 2008 como tope máximo) en obras a rozar los 40 millones del año pasado. La caída ha sido muy fuerte. Ahora se invierte la mitad que en 2008, menos si se descuenta la importante ayuda que suponen los fondos europeos (Feder y Urbal) y programas de inversión conjunta con la Junta (Plan Turístico de Málaga).

El resultado es que la Gerencia Municipal de Urbanismo ha perdido importancia como motor inversor de Urbanismo. Ha pasado de aportar un 24,8% de los ingresos municipales en 2007, a quedarse en un 13,13% en 2012. No obstante, esta cifra supone una leve mejora relativa respecto a los últimos cuatro años, en los que Urbanismo aportó menos del 8% del dinero disponible por el Consistorio.

Este crecimiento, en realidad, no se produce por un incremento de los ingresos urbanísticos, sino por el desplome de la recaudación municipal y la imposibilidad de pedir créditos por parte del Ayuntamiento de Málaga, provocando que los ingresos generales de la ciudad durante el año pasa-

Urbanismo en Málaga

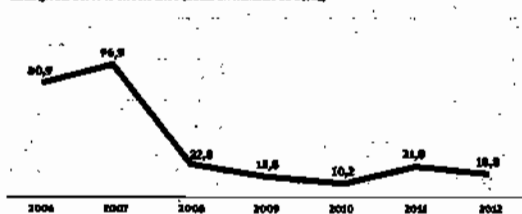
LA CAÍDA DE LA CONSTRUCCIÓN LASTRA LA ACTIVIDAD MUNICIPAL

INVERSIÓN EN INFRAESTRUCTURAS

AÑO	INVERSIÓN (MILLONES DE €)
2007	78.971.800
2008	80.848.603
2009	76.126.455
2010	73.900.157
2011	45.062.679
2012	40.162.600

EVOLUCIÓN DE LOS INGRESOS URBANÍSTICOS

Los ingresos de la Gerencia Municipal de Urbanismo se han desplomado entre 2006 y 2012, con una caída global del 77% en seis años (Datos en millones de euros)



INGRESOS DE URBANISMO POR ORIGEN

FUENTE DE INGRESOS	2006	2009	2010	2011	2012
Licencias	13.807.976	4.806.702	3.583.202	4.784.058	3.148.759
Arqueología	18.470	14.448	5.992	-1.990	2.785
Cargas urbanas	3.592.463	1.956.334	2.322.209	608.323	2.544.972
Aprovech. Urb.	12.212.051	12.950	74.353	181.773	0
Convenios	2.712.825	2.832.473	1.834.461	7.491.150	12.543.933
Venta patrimonio	48.578.666	1.209.056	2.027.082	5.292.724	321.750
Otros	0	0	356.140	3.463.982	331.084
TOTAL	80.922.453	15.833.968	10.203.443	21.854.023	18.898.266

Documentación: Gerencia Municipal de Urbanismo

OPINIÓN DE MÁLAGA

do fueran menos de la mitad de los registrados en 2011.

Causas del desplome

La caída de los ingresos por licencias de obra, la paralización de los convenios urbanísticos, la práctica desaparición de la venta de suelos (-99,7%) y el fin de los planes de inversiones del Gobierno (aplicados en 2009 y 2010) explican gran parte de la debilidad de las cuentas de la Gerencia de Urbanismo, que se quedan en una situación muy delicada.

El impacto de la crisis ha dejado las cuentas temblando, situación que se pudo sobrellevar en los años 2009 y 2010 gracias al Plan B (llamado planes FEIL y FESSL), que aportaron 100 y 61 millones de euros en inversión, respectivamente, de los que una parte importante repercutió en Urbanismo. Eso explica la fuerte caída de la inversión experimentada en 2011, ya que durante 2009 y 2010 mantuvieron cifras similares a 2008 con más de 70 millones de euros, pese a que se ingresaba un 75% menos.



LAS CLAVES

INVERSIONES

Urbanismo destina la mitad de dinero a inversión que en 2008

► Las inversiones de la Gerencia Municipal de Urbanismo se han quedado en la mitad de lo que se registró en 2008, cuando tocó su techo con 80,8 millones de euros. Ese año se destinaron a mejorar la ciudad 139,90 euros por habitante, mientras que el año pasado se quedó en 70,68 €.

INGRESOS

Las previsiones por convenios urbanísticos aguantan la caída

► La aprobación del PGOU permitió reactivar los convenios urbanísticos pendientes, consiguiendo unos 20 millones entre 2011 y 2012.

GASTOS

Fuerza ajusta en el gasto

► La menor cantidad de dinero disponible ha obligado a hacer un fuerte ajuste en el gasto, que en 2008 alcanzó los 123 millones. Cuatro años después se quedó en 55,2 millones.

Analizando partida por partida las principales fuentes de financiación de Urbanismo, se aprecia cómo la paralización de la construcción ha secado sus ingresos. Así, frente a los 13,8 millones que dejaban las licencias de obra en 2006, el año pasado sólo recaudaron 3,1 millones, la cifra más

EL IMPACTO DE LA CRISIS EN LA ECONOMÍA LOCAL

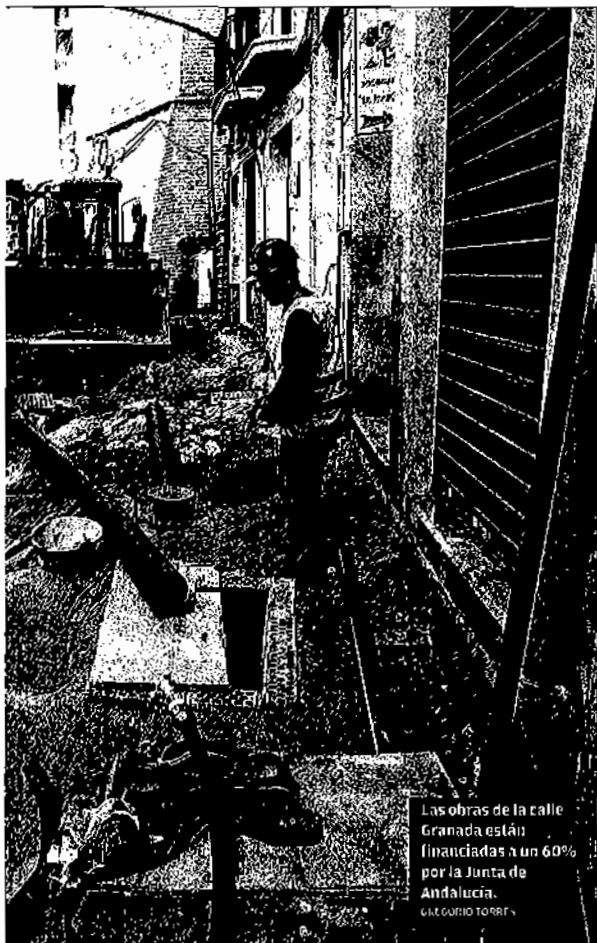
La caída de los ingresos y el final de los dos planes E del Gobierno (2009 y 2010) han desplomado las inversiones

La venta de patrimonio ha desaparecido pasando de los 48,5 millones ingresados en 2006 a los 321.750 € de 2012

baja de los últimos seis años y la demostración de que todavía no se ha tocado el suelo en la caída.

La venta de patrimonio también ha desaparecido prácticamente. Si en 2006 se recibieron 48,5 millones por la venta de parcelas, la falta de inversores y de dinero circulante ha dejado esta demanda en algo testimonial, con una facturación de sólo 321.750 euros en todo 2012.

La única partida que ha crecido en estos años es la correspondiente a los convenios urbanísticos. La lentitud en la aprobación del Plan General de Ordenación Urbana (PGOU) ha paralizado el desarrollo de este instrumento de financiación, que se reactivó en 2011 y en 2012 por la obligación legal de presupuestarlos para no perderlos. Eso ha obligado a mantener duras negociaciones para obtener el dinero comprometido en unos convenios firmados en época de bonanza y que ahora las empresas son reticentes a mantener.



Las obras de la calle Granada están financiadas a un 60% por la Junta de Andalucía.
G. GUARDIA TORRES

OBRAS EN LA CIUDAD

El bulevar como gran actuación y la ayuda de la inversión externa

► Los tiempos de las grandes inversiones han pasado. La Gerencia de Urbanismo ha tenido que ajustar sus planes de actuación a esta realidad, manteniendo únicamente la construcción del bulevar sobre las vías soterradas del AVE como la única gran actuación en marcha. Sus doce millones de euros de presupuesto consumen una parte importante de sus recursos, impacto que amortigua al ser una obra plurianual.
El resto de las actuaciones que

lleva a cabo con cierto empuje se apoya en el flujo de dinero que procede de los fondos europeos, que cubren entre el 75% y el 80% del presupuesto. Esto ocurre con la próxima remodelación de la calle Dos Aceras; de la plaza de Alfonso Canales y sus jardines; en la mejora de siete calles del Centro (Gigantes, Grama, Postigo de Arance, Cobertizo de Malaver, Nuño Gómez, Viento y la Gofetera), y en la nueva plaza sobre el parking de Carnas. El caso de la calle Granada es similar, con una remodelación en marcha que tiene un presupuesto de 760.000 euros financiados a un 60% por la Junta y el resto (40%) es dinero de la ciudad. M. F. MÁLAGA

La subida de las tasas urbanísticas permitirá recaudar 800.000 euros más

► El equipo de gobierno aprobó la subida en el último pleno, con idea de mejorar los ingresos de la gerencia

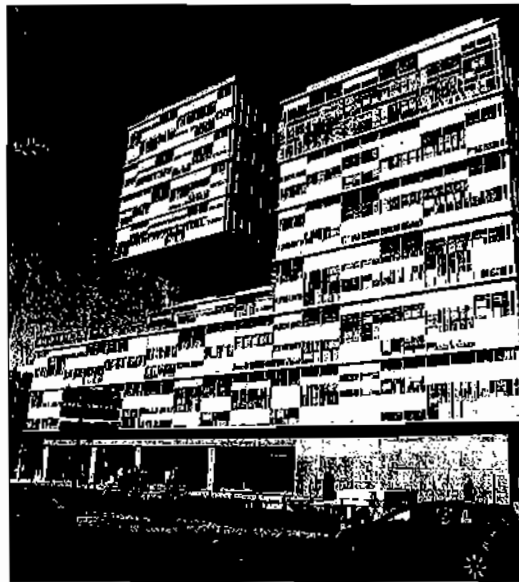
MIGUEL FERRARY MÁLAGA

■ Ante la falta de actividad urbanística que asegure una mejora de los ingresos, el Ayuntamiento de Málaga busca rentabilizar la poca que existe. Para ello aprobó a finales de abril una subida de las tasas urbanísticas que permitirá mejorar la recaudación. El objetivo es conseguir 800.000 euros más, cifre no muy alta pero que, ante las dificultades financieras actuales, dará un cierto alivio.

Esta medida fue prevista por el Ayuntamiento a principios del año con la redacción del nuevo presupuesto, en el que preveía un ingreso de 5,7 millones de euros por tasas. Sin embargo, no se ha podido aplicar durante este trimestre por la modificación de la ordenanza fiscal necesaria para que fuera efectiva, además de intentar aplacar las críticas del sector profesional por este incremento impositivo.

Entre las novedades de la nueva ordenanza fiscal se encuentra la introducción de nuevas tasas, por trámites que no se cobraban hasta ahora. Entre ellas están conceptos como el cambio de titularidad de una licencia, la prórroga concedida para una obra, el cambio de destino de la parcela y que hasta ahora era un precio testimonial, la licencia de primera ocupación (que pasa a costar 120 euros cuando antes no se cobraba) o las órdenes de ejecución de Urbanismo para obligar a la conservación de edificios.

El equipo de gobierno ha justificado este incremento fiscal como una medida para actualizar las tasas, que datan del año 1990, y ajustar la tarifa de los procesos administrativos a su coste real. De hecho, el alcalde de Málaga, Francisco de la Torre, justifica la subida en que hasta ahora se cobraban



Sede de la Gerencia Municipal de Urbanismo. LA OPINIÓN

La revisión de las tasas implica la inclusión de nuevas tarifas en servicios que no se cobraban hasta ahora

las tasas muy por debajo de su coste real, incluso sin incluir trámites que generan un gasto para el Ayuntamiento.

Una de las medidas más polémicas es el cobro por denegar una licencia de obra, algo que ahora se grava con el 75% del coste de la licencia, aunque no se obtenga el permiso. El objetivo último es establecer un filtro a la hora de solicitar la licencia, con idea de reducir la afluencia de solicitudes y que éstas estén mejor fundamentadas. Además, por supuesto, generará unos ingresos que no se tenían hasta ahora y que rondarán los 100.000 euros al año.

La portavoz del PSOE en el Ayuntamiento de Málaga, María Gámez, también se expresó en

contra de estas medidas, ya que considera que afectan a medidas de carácter social, como el incremento del coste de los informes de la Inspección Técnica de Edificios (ITE), que es obligada para todos los inmuebles con más de 60 años. Este coste rondará los 30 euros para los informes favorables sobre el estado del inmueble y a los 50 euros en el caso de que sea desfavorable.

Otra de las medidas que se ha ganado las críticas del grupo municipal socialista es la eliminación de las bonificaciones para las obras en Viviendas de Protección Oficial (VPO) y las que disponen de interés social o educativo.

También criticó algunas reducciones en el coste, ya que María Gámez las considera mínimas. Este es el caso de las licencias de obra menor, la más solicitada en los últimos tres años y que será algo menos de un euro más barata.

Griñán desautoriza a su consejera y defiende «el mejor metro» para Málaga

FRANCISCO JIMÉNEZ



El presidente de la Junta vuelve a pedir diálogo con el Ayuntamiento, pero advierte de que el conflicto «hace peligrar» la financiación europea

MÁLAGA. A finales de enero, José Antonio Griñán ordenó a su consejera de Fomento, Elena Cortés, que negociara con el Ayuntamiento de Málaga si el metro debe discurrir por la Alameda y el Paseo del Parque bajo tierra, como estaba previsto, o en superficie, como ahora pretende imponer la Consejera, en manos de IU. Ayer, el presidente de la Junta volvió a desautorizar a su socia de gobierno requiriéndole que apure la vía del consenso, en contraposición con el ultimátum lanzado el martes al anunciar que, con o sin autorización municipal, su departamento sacará este mes a concurso la construcción de los 1,5 kilómetros del tramo Guadalmedina-Malagueta con el objetivo de que las obras empiecen en noviembre y pueda entrar en servicio en marzo de 2015. «Siempre he dicho, y lo vuelvo a repetir, que Málaga deberá tener el mejor metro y que no lo podemos hacer

sin diálogos», afirmó Griñán desde Almería, reiterando que la infraestructura se ejecutará en diálogo permanente con el Ayuntamiento; una puerta que, a su juicio, «no está ni mucho menos cerrada».

Como la inmensa mayoría de los socialistas, el presidente andaluz evitó pronunciarse sobre si el ferrocarril urbano tiene que llegar al Centro soterrado o a cota de calle. Lo que sí que hizo fue advertir de que la polémica no se puede eternizar porque hay que cumplir los plazos tanto con la empresa concesionaria -que podría pedir una indemnización- como con el Banco Europeo de Inversiones, entidad que financia las obras con un préstamo de 325 millones que Metro Málaga debería empezar a devolver en 2015, de ahí la necesidad de llegar hasta la Malagueta para que el volumen de usuarios sea mayor. «El conflicto puede hacer peligrar la financiación del BBI», apuntó.

Francisco de la Torre valoró positivamente las palabras de Griñán, aunque en el fondo le supieron a poco. «Sus declaraciones me parecen algo ambiguas. Aunque pueda parecerlo, el problema no es de diálogo entre el Ayuntamiento y la Consejera de Fomento, sino de diálogo interno en la propia Junta», apuntó el alcalde, que sigue esperando respuesta a las dos cartas remitidas al presidente pidiéndole su intervención directa. «Lo que esperamos es que sea coherente y mantenga el proyecto que la Junta



José Antonio Griñán

El alcalde tacha a Griñán de «ambiguo» y recalca que «el problema es de diálogo interno en la propia Junta»

La Fundación Cledes se ofrece para mediar entre ambas administraciones

tenía y no lo eche por tierra por cuestiones económicas, ya que dijo que la financiación estaba garantizada; o ideológicas por la entrada en el gobierno de IU.

Por fases, pero soterrado

Esta última excusa no le vale al regidor. En cambio, si que se muestra más flexible en el caso de que la razón fuera económica, aunque sin renunciar al metro soterrado. «Si no se puede ejecutar de una vez hasta la Malagueta, se puede hacer una fase hasta la plaza de la Marina y luego seguir cuando haya recursos. No debe ser difícil pactarlo con la concesionaria, si verdaderamente hay voluntad de encontrar una salida», afirmó De la Torre, quien reiteró su oferta de seguir negociando «aunque no para cambiar esa posición ni el proyecto, sino para ver si se puede hacer por fases».

Quien sí que aplaudió el mensaje de Griñán fue el presidente provincial del PP. «Viene muy bien que haga estas declaraciones porque van dirigidas a la consejera para que se dé cuenta de que no se puede imponer nada a una ciudad como Málaga», afirmó Elías Bendodo, quien confió en que Elena Cortés «recapite y vuelva a hablar con el Ayuntamiento con un talante más abierto y escuchando a la ciudad, que lo que quiere es un metro soterrado». En cuanto a las movilizaciones anunciadas contra lo que consideran una «agresión» por parte de Fomento, Bendodo se remitió al deseo del alcalde de «agotar la vía del diálogo»,

LA CHINCHETA
LA CORDURA DE GRINÁN

El presidente de la Junta de Andalucía ha desautorizado a su consejera de Fomento por querer imponer su modelo de metro en Málaga le pesara a quien le pesara. José Antonio Griñán, que tendría que haber evitado el desatino de un miembro de su Gobierno, al menos ha intentado continuar el diálogo que la Junta tiene que dialogar e intentar conseguir el mejor metro para Málaga. El PSOE tiene que entrar de lleno en este asunto que tanto afecta al futuro de la capital malagueña y no caer en la tentación de dejar hacer a su compañero de coalición. No todo puede valer en nombre de este acuerdo político. Sobre todo porque la sociedad malagueña no lo entendería. Griñán ha reaccionado bien. Con sentido común.

pero subrayando que la ciudad no va a permitir imposiciones. «Diálogo, diálogo y diálogo, echando las horas que sean necesarias hasta lograr un acuerdo». Esa es la fór-

Fomento plantea eliminar 180 aparcamientos para hacer el tramo en superficie

La estatua del marqués de Larios tendría que desplazarse para dejar paso a los trenes, que también afectarían al acceso al 'parking'

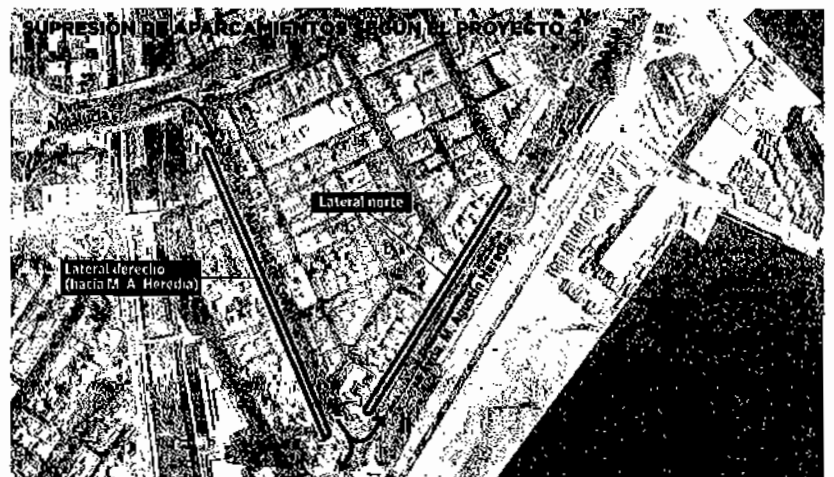
EL LILLO

MÁLAGA. Para ejecutar el metro en superficie y peatonalizar la Alameda Principal, la mayor parte del tráfico que ahora discurre por este eje se trasladaría a la Alameda de Colón y a la avenida Manuel Agustín Heredia. Pero ello tendría un precio. En caso de que este nuevo medio de transporte no tuviera el efecto disuasorio esperado y que, por tanto, se tuviera que seguir dando soporte a las demandas actuales, el estudio de movilidad redactado por la consultora Contorno para la Consejera de Fomento propone aumen-

tar la capacidad de estas vías mediante la eliminación de buena parte de los aparcamientos existentes en superficie en ambas vías. Según las estimaciones del Área de Movilidad del Ayuntamiento, se tendrían que retirar del orden de 180 plazas.

El plan reconoce que esta alternativa podría no resultar suficiente para dar salida a todo el flujo actual, por encima de los 30.000 vehículos de Intensidad Media Diaria en cada sentido. Por ello, plantea eliminar los estacionamientos en batería del margen derecho, sentido Sur, en la alameda de Colón, de manera que, paralelamente, se pueda habilitar un carril adicional. Así, se pasaría de tres a cuatro.

A su vez, en la avenida Manuel Agustín Heredia también habría que retirar el espacio disponible para dejar el coche, y se ganaría un carril más (de dos a tres). A ello, se añadiría una ordenación semafórica con más tiem-



po en verde. De esta forma, la capacidad podría aumentar en un 27%. Tras estos cambios, el informe técnico considera que se lograría la misma capacidad que tiene ahora la Alameda y asegura que no habría caos de tráfico en el Centro.

Otro detalle llamativo del estudio de movilidad, que ya tuvo un primer avance en diciembre del año pasado, es la necesidad de desplazar el monumento del marqués de Larios unos metros, para dejar paso a los trenes en su camino hacia La Malagueta. En este entorno, también habría que modificar el exceso peato-

nal al aparcamiento de la Marina. Por lo demás, el documento, de casi 200 páginas, reitera la ausencia de efectos adversos sobre la circulación con la peatonalización de la Alameda; aunque sigue planteando un grave dilema por la necesidad de trasladar los autobuses de la RMT.

Alhaurín propone un gran parque fluvial para salvar la ciudad aeroportuaria

mula del secretario general del PSOE malagueño, Miguel Ángel Heredia, quien volvió a incidir en que «la solución pasa por el consenso y no por las amenazas y las declaraciones estridentes», en alusión a las reacciones vertidas desde el PP tras la amenaza de Fomento.

A este llamamiento al consenso también se sumó el coordinador provincial de IU, José Antonio Castro, recordando que la Consejería nunca se había reunido tanto con el Ayuntamiento como ahora; el diálogo existe y existirá por parte de Fomento porque por encima de todo está la solución que sea mejor y más eficiente para Málaga. «Todos esos requisitos los cumple la propuesta de la Consejería, pero como no hay acuerdo habrá que seguir negociando, aunque con el peligro de que los plazos se sigan incumpliendo y aumente el coste económico que este retraso puede suponer para los ciudadanos», añadió el también portavoz de la coalición en el Parlamento andaluz.

En este sentido, el líder de IU en el Consistorio, Eduardo Zorrilla, dijo que el alcalde debe ser corresponsable si no se llegara a La Malagueta en 2015; aunque también lanzó un mensaje rotundo a su campaña del partido Elena Cortés: «Algo que pueda ser visto por la ciudadanía como una imposición no es bueno». También abogó por la negociación, la portavoz socialista, María Gómez, para quien de la Torre «no se puede enroscar pidiendo un modelo de metro sin ser corresponsable de los costes económicos que ello conlleva».

Mediación

Ante el evidente distanciamiento entre Junta y Ayuntamiento, la Fundación Cidades se ha ofrecido para mediar en el conflicto. La institución, integrada por ambas administraciones, el Gobierno central, la Diputación y los principales agentes económicos y sociales de la ciudad, ya está trabajando en el marco de la comisión de movilidad para buscar una salida consensuada. Para ello, han invitado a cada parte a defender su proyecto ante los patronos de la fundación. «La intención es que cada uno plantee su propuesta en una reunión del Patronato y que entre todos los miembros se pueda propiciar un acuerdo», explicó la directora gerente de Cidades, María del Carmen García Peña, quien estimó que ese encuentro será probablemente en julio. La idea de tomar la iniciativa parte de CC OO, conscientes de que «Málaga no se puede permitir el enfrentamiento institucional ni en éste ni en otros asuntos», según destacó ayer su secretario provincial, Antonio Herrera.



IGNACIO LILLO

ilillo@clarosur.es

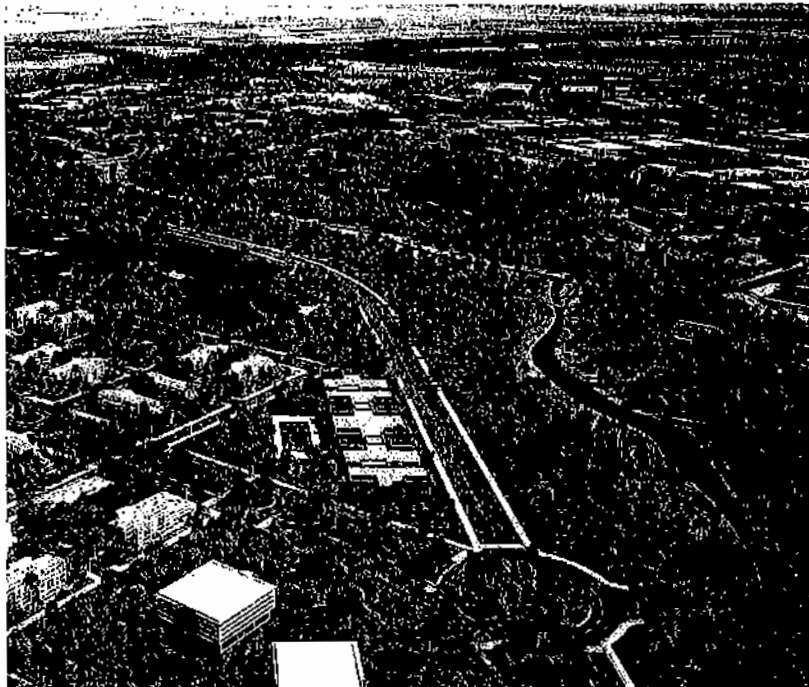
Técnicos municipales elaboran la propuesta, que se presentará a la Delegación de Medio Ambiente en la próxima reunión sobre el proyecto

MÁLAGA. El Ayuntamiento de Alhaurín de la Torre propondrá en la próxima reunión técnica con la Delegación de Medio Ambiente sobre la ciudad aeroportuaria, prevista para el próximo 14 de mayo, la creación de un gran parque fluvial en el entorno del río Guadalhorce. Así lo adelantó ayer el alcalde, Joaquín Villanova, quien explicó que los técnicos municipales se encuentran ya trabajando en el diseño de una gran zona verde en la margen del cauce, y con el que se espera desbloquear esta actuación, tras los reparos medioambientales de la Junta.

El futuro corredor verde contará con un ancho de hasta 600 metros, y la idea es que funcione como corredor ecológico, para garantizar la preservación de la flora y fauna de la zona; y para el recreo y esparcimiento de los ciudadanos. «Será el mayor parque fluvial de la provincia, con más de un millón de metros cuadrados que unirán la costa con la sierra, y que es perfectamente compatible con el desarrollo empresarial e industrial», aseguró el primer edil.

Mantenimiento

El Ayuntamiento se compromete además a asumir el mantenimiento de toda la franja más cercana a la ciudad aeroportuaria, dentro de su término municipal, y confía en que la Junta se encargue del resto. Cabe recordar que el plan de innovación (recalificación) aprobado por el Consistorio establece una franja de pro-



Recreación del parque fluvial previsto entre el río Guadalhorce y la futura ciudad aeroportuaria. :: SUR

EL DATO

600

metros será la anchura del corredor verde previsto entre el río Guadalhorce y la futura ciudad aeroportuaria, al objeto de preservar los valores ecológicos del paraje.

tección de hasta 600 metros entre el cauce y el área que se urbanizará para crear la ciudad aeroportuaria.

El parque fluvial se enmarca dentro del Sistema General de Áreas Libres que ya estableció el equipo rector de esta iniciativa, al objeto de preservar la avifauna, ya que se mantienen las condiciones actuales que sirven de hábitat a las especies que viven en el Guadalhorce. En esta línea, el informe elaborado por la empresa Biogea Consultores por encargo municipal -tras las advertencias de Medio Ambiente sobre posibles afecciones a especies protegidas- señala que la presencia de aves como el escribano palustre y el carricero cejudo se cifra fundamentalmente a la vegetación de ribera que bordea el río, por lo que la

franja de terreno que se dejará sin urbanizar posee la extensión necesaria para asegurar su preservación.

En esta línea, el proyecto en el que ya trabaja el Ayuntamiento pondrá la creación de observatorios ornitológicos para los visitantes. «Esperamos que la Consejería de Medio Ambiente tome nota de estas mejoras, y las tengan presentes para autorizar definitivamente la ciudad aeroportuaria», dijo Villanova, y añadió: «No es de recibo que llevamos casi tres años de atraso, porque estamos hablando del proyecto más importante que hay en estos momentos para generar empleo en Málaga. No podemos permitirnos más retrasos, y no pararemos hasta que la Junta apruebe el plan tal y como está redactado».

PP y PSOE se cruzan acusaciones por la ejecución presupuestaria en la provincia

II SUR

MÁLAGA. El PP y el PSOE se han cruzado acusaciones en relación a la ejecución presupuestaria del Gobierno central en la provincia. La secretaria general del PP de Málaga y diputada nacional, Margarita del Cid, criticó que el PSOE hable de ejecución presupuestaria del Gobierno central con la provincia cuando la formación socialista es «la mayor responsable del oscurantismo que

gira en torno a las escasas inversiones de la Junta de Andalucía».

Por su parte, el diputado nacional por Málaga y secretario general de los socialistas malagueños, Miguel Ángel Heredia, criticó la «escasa ejecución» de los Presupuestos Generales del Estado en la provincia. Así, recalcó que si estas cuentas «son pésimas sobre el papel, su grado de ejecución es aún peor». En este sentido, informó de diversas res-

puestas parlamentarias del propio Ejecutivo central, «que demuestran la escasa ejecución de las inversiones presupuestadas en Málaga».

En materia de regadíos, el Gobierno presupuestó en 2012 un total de siete millones de euros y ha invertido cero euros. Para las actuaciones de Cercamías y talleres reservó 990.000 euros de Renfe y ha dejado sin invertir dos tercios de esa cantidad ya que sólo ejecutó 336.468

euros. Y respecto a Costas, apuntó, que fijó en los presupuestos 1,4 millones de euros, «pero sólo gastó el 38 por ciento».

En cambio, la diputada popular contrapuesto la transparencia del Ejecutivo de Rajoy, al que calificó de consecuente con la realidad, frente a un Gobierno andaluz que oculta a todos los andaluces y malagueños en qué gasta el dinero de los ciudadanos.

«Mientras el Gobierno central actúa con total transparencia, sin ocultar nada a los ciudadanos y explicando qué hace y por qué, la Junta de Andalucía, bajo la responsabilidad primordial del PSOE, opera con total oscurantismo y opacidad», afirmó.

UN METRO EN EL LABERINTO



Aunque la primera fase se abrirá en octubre, el desacuerdo sobre cómo llegar hasta el Centro y unos gastos de explotación muy elevados abren múltiples interrogantes sobre el proyecto

IGNACIO LILLO



ilillo@diariosur.es

Cuando eche a rodar, previsiblemente el próximo mes de octubre, el metro de Málaga tendrá dos líneas, que comunican los barrios más densamente poblados de la capital, con casi 240.000 habitantes en conjunto.

Sobre un total de 11,9 kilómetros se distribuirán 17 estaciones (una cada 700 metros), y se podrá llegar -puntualmente, porque no depende del tráfico- en apenas 14 minutos desde el extremo más alejado de la Carretera de Cádiz hasta la Universidad, a una velocidad media de 30 km/h (similar

a la de otros sistemas gemelos de España). Necesitará solamente siete minutos para ir a la estación María Zambrano, si viaja desde el Martín Carpena; y 11, si lo hace desde Teatinos. La frecuencia será de cuatro minutos (en hora punta) y seis, cuando la demanda es menor.

Poner en marcha estas dos líneas en forma de 'U', hasta El Perchel, habrá supuesto un esfuerzo de siete años de obras y una inversión que, hasta ahora, suma 560 millones de euros (160 más que cuando se adjudicó). En cambio, no podrá llegar hasta el Centro, en una ciu-



El metro de Málaga, tramo a tramo

LÍNEAS 1 Y 2 HASTA EL PERCHEL

SITUACIÓN ACTUAL

Nivel de ejecución: Ambas líneas están ya por encima del 90%. Las obras terminarán a finales de junio.
Inauguración: Está prevista en el mes de octubre de este año.

11,9

kilómetros tendrá la primera fase, desde el palacio de los deportes Martín Carpena hasta Teatinos, pasando por la estación María Zambrano.

TIEMPOS DE TRAYECTO

Recorrido completo: 18' 35" desde el Martín Carpena hasta la ampliación del campus de Teatinos.
Martín Carpena-Perchel: 7'15"
Teatinos-Perchel: 11'20"
Martín Carpena-Céntrico: 15'20"

17

estaciones en esta primera fase.
Frecuencia: Entre 4 y 6 minutos.

PRECIOS Y COSTES

Tarifa técnica: Es el coste real del servicio, del que la mayor parte lo subvencionan las instituciones. Rondará los 3,5 euros por pasajero.

1,30

será el precio del billete sencillo para cada viajero.
Billete con abono: 0,85 euros.

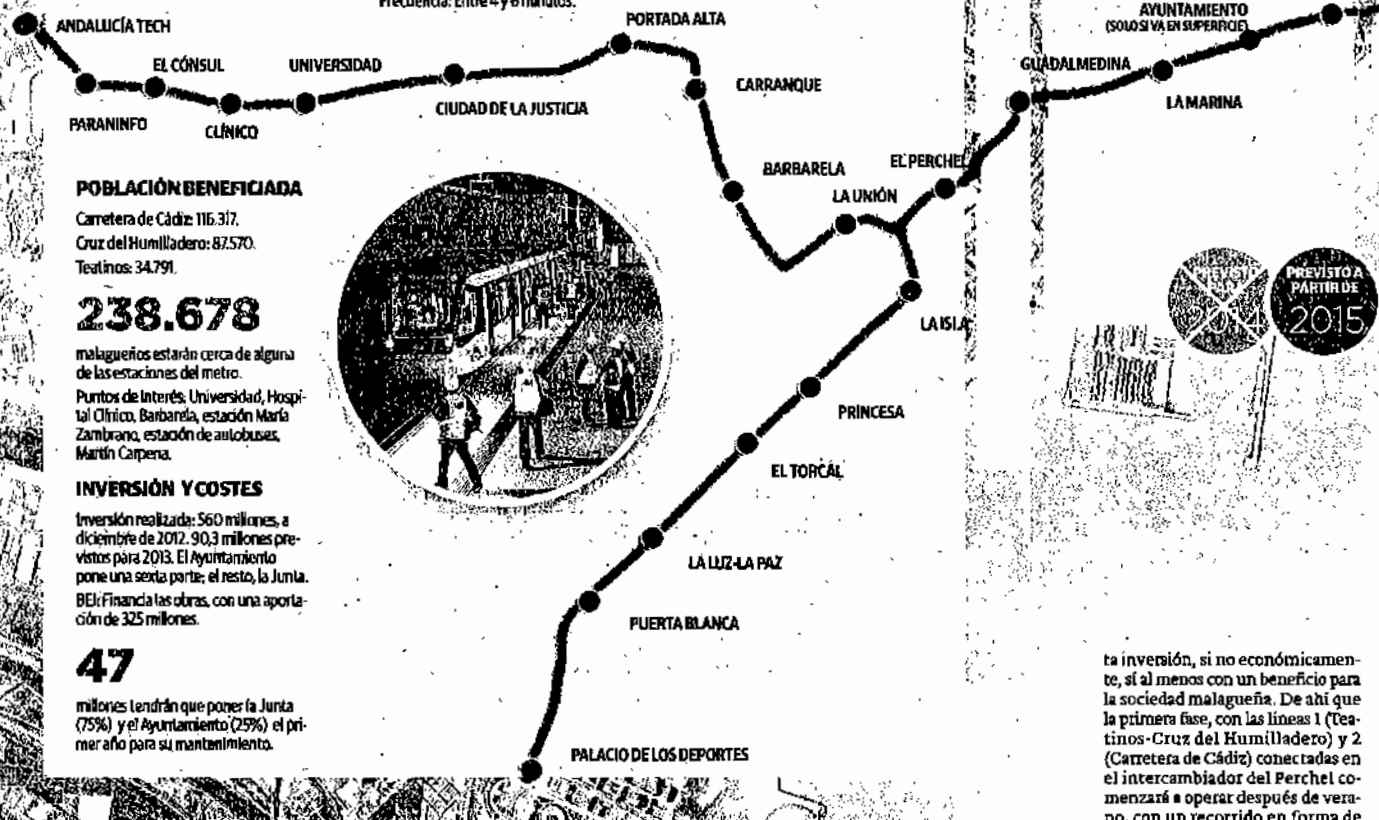
ALAMEDA Y MALAGUETA
TRAMO COMÚN

RECORRIDO

Itinerario: Discurre desde la última estación en obras, Guadalmedina, por la avenida de Andalucía, la Alameda Principal, la Marina y el Parque.
Longitud del tramo: 1,6 kilómetros.

14,4

kilómetros tendrá el recorrido completo del metro hasta La Malagueta.
Estaciones: Entre 20 y 21, según el trazado que se elija (en subterráneo o en superficie).



POBLACIÓN BENEFICIADA

Carretera de Cádiz: 116.317.
Cruz del Humilladero: 87.570.
Teatinos: 34.791.

238.678

malagueños estarán cerca de alguna de las estaciones del metro.
Puntos de Interés: Universidad, Hospital Clínico, Barbarela, estación María Zambrano, estación de autobuses, Martín Carpena.

INVERSIÓN Y COSTES

Inversión realizada: 560 millones, a diciembre de 2012. 90,3 millones previstos para 2013. El Ayuntamiento pone una sexta parte; el resto, la Junta. BEI: Financia las obras, con una aportación de 325 millones.

47

millones tendrán que poner la Junta (75%) y el Ayuntamiento (25%) el primer año para su mantenimiento.

dad donde este pequeño entramado de calles es el referente empresarial y de ocio para miles de ciudadanos. Lo más cerca que estará, por el momento, será la estación Guadalmedina, que se ubicará frente a El Corte Inglés y que abrirá al público a finales del año que viene.

Costes de explotación

Durante el primer y el segundo año de circulación, la Junta (75%), y el Ayuntamiento (25%) tendrán que abonar unos 47 millones para su mantenimiento. La tarifa técnica (el coste real del servicio si lo tuviera que pagar íntegramente el ciudadano) rondará los 3,5 euros, mientras que el precio del billete para el

Para poner en marcha el recorrido en 'U' hasta la estación María Zambrano han sido necesarios, de momento, 560 millones de euros y un esfuerzo de siete años de obras

usuario se reducirá hasta los 1,30 euros (igual que el de la EMT).

La previsión inicial de viajeros será de ocho millones durante el primer año (hasta María Zambrano). A partir de finales de 2014, cuando llegue hasta la avenida de Andalucía, la cifra se elevará hasta los 12 millones. Y solo si llegara hasta la plaza de la Marina y La Mala-

gueta se alcanzaría el umbral de equilibrio financiero, con entre 18 y 20 millones.

Las comparaciones son odiosas, pero no se puede perder de vista que los autobuses de la EMT mueven cada año a 45,5 millones de personas en 40 líneas, con un presupuesto de 55,4 millones, muy similar al que tendrá el suburbano.

Gracias a ello, alcanza un 56% de autofinanciación (en el metro se llegará, como mucho, al 19%).

Llegados a este punto, en lo único que se ponen de acuerdo la Consejería de Fomento de la Junta, el Ayuntamiento y la sociedad concesionaria, Metro Málaga, es en la necesidad de arrancar cuanto antes y comenzar así a rentabilizar tan vas-

ta inversión, si no económicamente, sí al menos con un beneficio para la sociedad malagueña. De ahí que la primera fase, con las líneas 1 (Teatinos-Cruz del Humilladero) y 2 (Carretera de Cádiz) conectadas en el intercambiador del Perchel comenzará a operar después de verano, con un recorrido en forma de 'U' que le llevará a cubrir la Universidad, como referente y principal granero de usuarios; el hospital Clínico; la estación de Renfe y su extenso entorno comercial (Vialla, Larios Centro, etc); el centro de especialidades Barbarela y el palacio de los deportes Martín Carpena.

La parada más céntrica

Apenas un año después, esto es, a finales de 2014 está prevista la inauguración de la estación Guadalmedina, ubicada frente a El Corte Inglés. Las obras avanzan a buen ritmo y esta semana han dado dos pasos importantes; con la reapertura al tráfico de Callejones del Perchel; y la licitación del montaje de las vías en el interior del túnel. La estación, para la que Fomento ultima un diseño «semblématico», acorde con su

LÍNEA 3 EL PALO

RECORRIDO

Itinerario: Parte desde La Malagueta y continúa por el interior, atravesando los paseos de Reding, Sancha y Sorolla hasta los Baños del Carmen, desde donde continúa hasta Pedregalejo y El Palo.

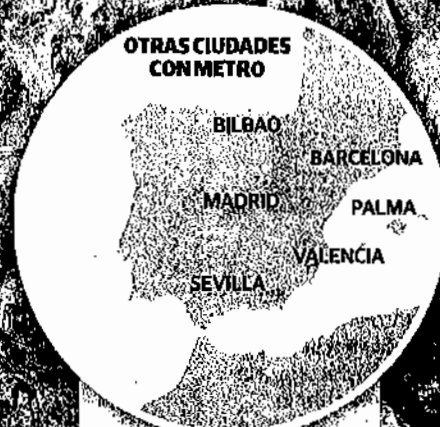
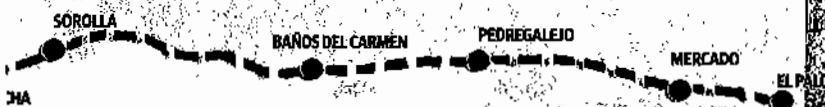
5,3

kilómetros es el trazado previsto para llegar desde La Malagueta hasta El Palo, inicialmente era subterráneo pero la Junta ha propuesto hacerlo en superficie.

6

estaciones se sitúan en el recorrido conforme a lo previsto inicialmente: Sancha, Sorolla, Baños del Carmen, Pedregalejo, Mercado y El Palo.

PREVISTO A PARTIR DE
2016



OTRAS CIUDADES CON METRO

¿CÓMO ES EL METRO DE MÁLAGA?

DATOS TÉCNICOS

Líneas: 2 (Carretera de Cádiz y Cruz del Humilladero-Teatínos).
Trabajadores: 120.
Usuarios (previstos): 8 millones hasta El Perche; 12 millones hasta Guadalmedina; 20 millones hasta La Malagueta.

30

Kilómetros por hora será la velocidad media del suburbano, con puntas de hasta 70.
Tarifa (prevista): 1,30 euros (billete sencillo). 0,85 euros con abono.
Capacidad por tren: 221 plazas.
Presupuesto (Incial): 47 millones.
Cuota de autofinanciación: 19%.

COMPARATIVA CON LA EMT

Líneas: 40.
Trabajadores: 790.
Usuarios: 45,5 millones de viajeros en 2012.
Tarifa: 1,30 euros (billete sencillo). 0,85 euros con abono.
Capacidad por autobús: 140 plazas.
Presupuesto: 55,4 millones.
Cuota de autofinanciación: 56%.

POSIBLES SOLUCIONES PASO POR EL CENTRO

EN SUBTERRÁNEO

Plazo de ejecución: 45 meses.
Cuanto cuesta: 200 millones de euros.

2020

Sería el año previsto para la llegada hasta La Malagueta.
Principales beneficios: No afecta al tráfico ni a los auto buses, mejora la operatividad y los tiempos de trayecto, ya está consensuado.

EN SUPERFICIE

Plazo de ejecución: 18 meses.
Cuanto cuesta: 41,5 millones de euros.

2015

Sería el año previsto para la llegada hasta La Malagueta.
Principales beneficios: Es más rápido y más barato de construir, llegaría antes hasta El Palo, evita conflictos con el BFI y la concesionaria

NO HACERLO

Plazo de ejecución: Las obras terminarían en 2014, con la estación Guadalmedina

57

millones sería el canon de explotación, 10 más que si llegara a La Malagueta.
Claves: La Junta se enfrentaría al descontento frente al BFI, que financiaría la obra, y a una posible demanda de la concesionaria de 300 millones

GUADALMEDINA LLEGADA A EL CORTE INGLÉS

RECORRIDO

Itinerario: Va desde el intercambiador del Perche hasta la estación Guadalmedina, atravesando Callejones del Perche.

722,7

metros es la longitud del tramo, con una sola estación.
Extensión total: Cuando llegue a este punto el metro tendrá 17,6 km. y 18 estaciones.

PREVISTO PARA
2014

entorno, tendrá una importancia vital, puesto que durante varios años será la más próxima al casco histórico, con una distancia de unos 700 metros, en línea recta, hasta la entrada a la calle Lanos. Los costes de exploración serán similares a los de la fase anterior.

En el actual escenario de confrontación política, es complicado que el recorrido prosiga a medio plazo hasta la plaza de la Marina y La Malagueta. Fomento ha presentado esta semana su propuesta para ejecutar el paso por la Alameda Principal y el Parque en superficie, con un plazo de ejecución de 18 meses (lo que permitiría cumplir el compromiso de completar el proyecto a principios de 2015) y un coste reducido, de 41,5 millones.

El plan vino acompañado de un órdago de la consejera, Ritena Cortés, quien dijo que licitará el tramo con o sin el beneplácito de la ciudad. Esta posibilidad ha chocado frontalmente tanto con el discurso

del alcalde, que solo contempla la opción del paso soterrado, tal y como estaba acordado hasta ahora, como de amplios sectores de la sociedad malagueña, que se han manifestado abiertamente en contra de que la Junta imponga su criterio en este asunto.

Quedarse en Guadalmedina

Por tanto, otra de las opciones es dejarlo en la estación Guadalmedina, a la espera de disponer de fondos para proseguir bajo tierra (su coste se dispara hasta los 200 millones). En cambio, esta postura choca con los compromisos adquiridos por el Gobierno andaluz con el Banco Europeo de Inversiones (BEI) que financió los trabajos, con un crédito de 325 millones de euros que habrá que empezar a devolver a partir de 2015, y para lo que se contaba con los ingresos derivados de la línea completa.

En la primera fase, tras el verano, conectará la estación María Zambrano con la UMA y Carretera de Cádiz

ver a partir de 2015, y para lo que se contaba con los ingresos derivados de la línea completa.

También pesa el acuerdo inicial con la sociedad concesionaria, Metro Málaga, que esperaba alcanzar en esas fechas el umbral de rentabilidad que suponía llegar hasta La Malagueta, algo que será imposible si no es en superficie. En la Consejería de Fomento temen que tendrán que hacer frente a una reclamación patrimonial que las primeras estimaciones cifran en unos 300 millones (el doble que en Sevilla, donde el contencioso ya está sobre la mesa).

A ello, se une el hecho de que habrá que abonar diez millones más en concepto de canon de explotación por cada año que transcurre sin abrir la estación situada más al

La parada más próxima al Centro será, a partir de 2014, la de Guadalmedina, junto a El Corte Inglés

Este, en una proporción que, cabe recordar, será del 75% para la Junta y 25% para el Ayuntamiento. Ello se justifica por el menor número de viajeros respecto a los previstos en el calendario inicial

¿Quién paga?

Además del debate sobre las posibilidades de continuar con el metro en superficie o en subterráneo, existe un segundo motivo de bronca institucional entre el Gobierno andaluz y el municipal, a costa de la reclamación que el primero ha hecho al segundo sobre su contribución a las obras realizadas hasta ahora, y las que están por llegar. La disparidad de criterios reside en que el Ayuntamiento pretende compensar todo con mejoras de movilidad urbana -tal y como hizo la capital hispalense- y la Junta solo acepta

convalidar, a lo sumo, la mitad de la deuda (que asciende a 63,62 millones, según los cálculos autonómicos). La falta de entendimiento hace presagiar que la salida al conflicto estará en los tribunales (así ha ocurrido ya en Sevilla y Granada). De momento no hay avances en la mesa de negociación, y los gestores de IU ya han dado el primer paso en esta línea, con una reclamación formal de la primera parte de la deuda, que asciende a 32,31 millones.

Sin perder de vista que Málaga se sumará en breve a la corta lista de ciudades españolas que cuentan con el medio de transporte urbano más moderno del mundo, el desacuerdo acerca de la forma de llegar hasta el Centro; el sobrecoste de las obras y unos gastos de explotación excesivos abren múltiples interrogantes sobre el futuro de esta actuación.

● Tras cuatro años de inactividad, el ferrocarril vuelve a operar en los muelles ● Los primeros 14 vagones transportan cemento ensacado

El TREN ya está en el puerto

J. C. Cliveti MÁLAGA

En la madrugada de ayer llegó al muelle 7 un cargamento de cemento ensacado que reactiva el movimiento ferroviario en el recinto portuario. Adelantándose a la previsión de efectuar una primera incursión portuaria con carga programada inicialmente para mediados del presente mes, ayer, el tren comenzó a operar en los muelles malagueños. Una locomotora y 14 vagones cargados con cemento ensacado entraron en el recinto portuario pasada la 1:00. Adelantándose el horario que Adif acordaba con la Autoridad Portua-

ria para que todas las operaciones ferroviarias de entrada y salida al puerto se realizaran entre las 2:45 y las 4, el primer convoy de vagones ya está en el muelle siete donde está siendo descargado.

Tal y como informó *Málaga Hoy* en su página marítima del pasado martes, tras cuatro años de inactividad, el ferrocarril regresa al puerto, y lo hace para iniciar una campaña de exportación de cemento ensacado. Gestionada por la agencia consignataria Condeminas Málaga, este producto llegará en tren a los muelles malagueños procedente de la factoría cementera cordobesa Votorantim con una periodicidad bimensual.



Un estribador descarga un palé con cemento.

Esta iniciativa, en la que desde hace varios meses trabajan tanto la Autoridad Portuaria como los consignatarios malagueños, podría significar un considerable repunte en el movimiento de graneles; uno de los tráfico con peores cifras en los últimos años.

Con la posibilidad real de efectuar otros movi-

mientos de mercancías llegadas por ferrocarril (estos trabajos podrían recibir bonificaciones de tasas portuarias de hasta un 25%), en el Puerto ya se habla de futuras operativas con cemento a granel y semillas de girasol.

Los trabajos que han posibilitado la llegada de locomotoras y vagones al recinto portuario malagueño han pasado por la reactivación de un convenio suscrito entre Renfe, Adif y el Ayuntamiento. Un acuerdo que en función

de las competencias de cada una de estas entidades (el Consistorio se encargará de actuaciones urbanísticas, mientras que las gestoras ferroviaria tratarán temas técnicos), permitirá el mantenimiento y la utilización del ramal ferroviario del puerto; un tramo de vía de 660 metros de longitud que, iniciado en el desvío 18 de la estación de Málaga María Zambrano transcurre hasta la entrada de San Andrés.

Ante esta circunstancia y tras haber realizado la Autoridad Portuaria, tal y como ya informó este diario, una limpieza integral de todo el trazado de vías que

Su llegada servirá para reactivar los tráfico de graneles en las instalaciones portuarias

transcurren por los muelles, el pasado 29 abril se realizaba una prueba de tránsito en la que un tren viajaba desde Córdoba al recinto portuario.

Tras esta exitosa prueba, ayer, el primer cargamento de cemento ensacado llegaba por ferrocarril al muelle número siete. Setecientas toneladas movilizadas en 14 vagones completarán la carga que el huque de bandera maltesa Ostria llevará al puerto argelino de Ghazaouer.



Los vagones, tras por la mañana, en la espera de carga del muelle del puerto de Málaga.

MÁLAGA

El bloqueo de obras sanitarias por la crisis afecta a casi 700.000 personas

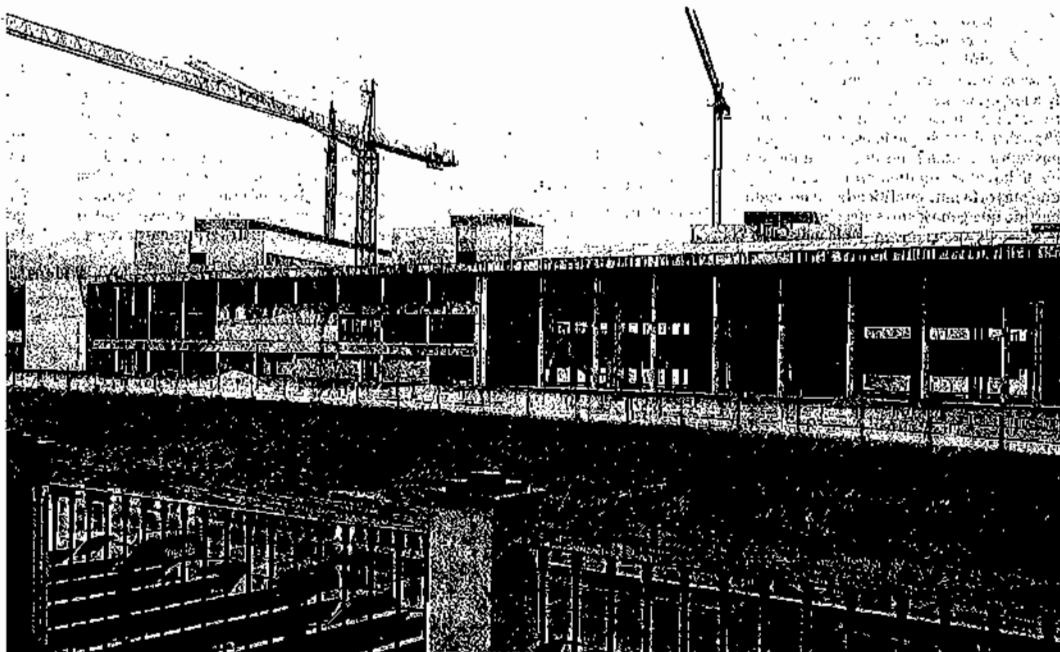
● Los proyectos no iniciados, como los chares de Mijas y Estepona, siguen aparcados ● Los que están a medias, como la ampliación del Costa del Sol, dependen de disponibilidad presupuestaria

Leonor García MÁLAGA

Los proyectos no iniciados se han guardado en el cajón y los que estaban a medias siguen sin fecha de apertura. La crisis ha dinamizado el mapa sanitario proyectado en la provincia. Unos 700.000 habitantes de la Costa del Sol occidental, la Serranía de Ronda y el Valle del Guadalhorce son los principales damnificados del parón que sufren las infraestructuras sanitarias comprometidas por la Consejería de Salud.

La ampliación del Hospital Costa del Sol, en Marbella, está al 54% de ejecución. El nuevo comarcal de Ronda, al 60%. La Administración sanitaria ya reconoció hace varios meses y en reiteradas ocasiones que las obras están sujetas a "reprogramación presupuestaria" y que dependen de la disponibilidad financiera. Otros proyectos cuyas obras no

De las 570 camas que Salud prometió abrir en 2011, solo se han creado una veintena



Obras del nuevo Hospital de Ronda.

JAVIER FLORES

se habían iniciado, como el charro de Mijas—prometido en 2004, que todavía no tiene suelo y que no había pasado del papel—, el de Estepona o el centro de alta resolución de Torremolinos, han quedado aparcados.

Y una tercera modalidad en la parálisis que sufre el mapa sanitario es la del Hospital del Guadalhorce, cuyo inmueble está acabado hace más de un año y que se ha convertido en un edificio fantasma. Aunque de todos los proyectos es el más avanzado, Salud lleva en torno a un año repitiendo que no se abre porque no está recepcionado. Le falta, entre otras cosas, una subestación eléctrica que debe construir el Ayuntamiento de Cártama, pero esta administración municipal ya ha dicho en una decena de ocasiones que no puede afrontar su coste porque es una inversión que excede su capacidad presupuestaria. Hace unos días, la consejera de Salud, María Jesús Muntero, dijo que el hospital no está acabado, sino al "97 ó 98%". Además, aclaró que existe un litigio con Endesa porque las admisiones no pueden hacer—menos en estos tiempos de restricciones presupuestarias— instalaciones de suministro

Salud esgrime que su prioridad es no recortar prestaciones

"La prioridad es mantener el sistema sanitario universal, público y gratuito, preservar sus prestaciones y no recortar derechos de la ciudadanía que ha costado décadas conseguir". Esa es una de las líneas argumentales de la Administración sanitaria cuando se le pregunta por las obras comprometidas, pero empujadas. "Como consecuencia de los recortes impuestos desde el Gobierno central y la asfixia económica derivada del objetivo de déficit, la Consejería de Salud y Bienestar Social tiene que priorizar", se añade desde la consejería. La Administración sanitaria reconoce que debido a la actual situación económica, se ha visto obligada a hacer un replanteamiento de sus inversiones. Pero insiste en que está "intentando terminar las infraestructuras que ya están en obras, con una reprogramación de los plazos" que se ajustará a la nueva realidad. Por ello, Salud explica que el ritmo de ejecución de las obras ya iniciadas "está sujeto a la reprogramación presupuestaria

a la que obliga la situación económica actual". No obstante, la Administración autonómica manifiesta su confianza en que una vez que pase la compleja situación económica actual se puedan retomar los proyectos "para completar la red diseñada". También se hace hincapié desde la Junta andaluza en marcar diferencias con otras regiones en manos del Partido Popular: "Mientras en otras comunidades autónomas gobernadas por el PP se están produciendo despidos y privatizando la sanidad pública a toda velocidad, en Andalucía existe un compromiso de la Junta por mantener el empleo y fortalecer los valores de un sistema sanitario público y universal". Con respecto a los retrasos en la apertura del Hospital Costa del Sol, Salud (PSOE) recuerda que el Ayuntamiento de Marbella (PP), al requerir a la empresa concesionaria el cese del cobro a los usuarios del aparcamiento, ha provocado varios litigios judiciales que han retrasado el proyecto.

tro que corresponden a una empresa privada, que encarecerían la inversión en 1,5 millones

Con esta radiografía, puede concluirse que las infraestructuras sanitarias proyectadas en la provincia se encuentran en la UVI. En el año 2008, cuando aún no se barruncaba la crisis, la Delegación de Salud prometió que a finales de 2011 abriría 570 camas. De aquella cifra solo se hicieron realidad una veintena, las destinadas a Salud Mental. Pero las 550 restantes, a día de hoy, siguen pendientes.

Ha habido sucesivos aplazamientos de las fechas anunciadas. El hospital del Guadalhorce comprometido inicialmente para 2008, se pospuso para 2011 y luego para 2012. Su construcción coincidió prácticamente con la crisis. Aún así, el edificio se terminó. Pero sigue sin abrirse. Otro tanto ha ocurrido con el comarcal de Ronda, previsto para 2010, más tarde para 2011 y ahora no se sabe para cuándo.

Además de la lentitud que caracteriza a la mayoría de las obras públicas, en los proyectos sanitarios se han allado muchos obstáculos en contra. Desde la aparición de restos arqueológicos—como ocurrió en el charre de

Estepona—, pasando por las desavenencias políticas PSOE-PP—como ha pasado con la ampliación del hospital marbellí— hasta, finalmente, la crisis.

Al margen de los proyectos en la costa occidental, Ronda y el Guadalhorce—que afectan a unos 700.000 habitantes de esas comarcas e incluso de algunas poblaciones limítrofes de Cádiz— también se ha guardado en el cajón el mejor hospital del sur de Europa, el megahospital, que debía convertirse en el nuevo Carlos Haya. Una obra comprometida por la Consejería de Salud el 17 de septiembre de 2008, tres días antes de una manifestación en demanda de un tercer hospital para la capital malagueña y cuyo anuncio desactivó aquella movilización.

Mientras la apertura de nuevas camas se sigue esperando—entre ellas la veintena de la unidad para enfermos mentales graves que va vinculada a la ampliación del Hospital Costa del Sol y que los familiares de esos pacientes esperan con ansia— un informe de la Fundación Cíedees de febrero de 2012 cifraba en mil el déficit de plazas en los hospitales públicos malagueños. De momento, la espera continúa.



Condenan a Marbella a devolver el dinero de aprovechamientos urbanísticos sin ejecutar

Un juez ordena devolver a un empresario 650.836 euros que pagó por un convenio en 2003

MARTA S. ESPARZA / Málaga
Era sólo cuestión de tiempo. Un juzgado ha obligado por vez primera al Ayuntamiento de Marbella a hacer frente al pago de los aprovechamientos urbanísticos abonados en su día por constructores que firmaron convenios con el equipo de gobierno en la etapa GIL, y que después no vieron materializadas las obras ni pudieron rentabilizar las inversiones.

La sentencia, dictada por el Juzgado de lo Contencioso número 5 de Málaga, resuelve un recurso planteado en 2010 por la empresa Venteur S.L., ligada al constructor Enrique Ventero, formulado después de que el Ayuntamiento le negase mediante el silencio administrativo la devolución de 650.836,01 euros que la mercantil le había solicitado en julio de 2009.

Dicha cantidad le fue entregada al Ayuntamiento como pago por los aprovechamientos urbanísticos ligados al convenio suscrito por el empresario el 14 de mayo de 2003 con el Consistorio, y que tras la aprobación definitiva de la revisión del Plan General de Ordenación Urbánica de Marbella no ha sido incorporado a la ordenación urbanística.

El convenio suponía el cambio de parámetros urbanísticos en el furo procedimiento de revisión del Plan General sobre la parcela número 6 de la urbanización Balcones de Sierra Blanca, y la monetarización de los aprovechamientos urbanísticos que de ello se derivaban.



Obras paralizadas en 2004 por el TSJA en Marbella. EL MUNDO

El Consistorio no incorporó lo fijado en el convenio al nuevo Plan General

La edificabilidad pasaba así de los 0,25 a los 0,86 metros cuadrados por metro cuadrado, fijándose un máximo edificable de 9.000 metros cuadrados, y el propietario del suelo se comprometía a abonar a cambio 1.301.672,02 euros en dos plazos. Es decir, se incrementaba la edificabilidad hasta ser casi cuatro veces mayor que la establecida en

el Plan General de 1986.

El promotor abonó a la firma del convenio, en mayo de 2003, los 650.836,01 euros del primer plazo en la tesorería municipal. Sin embargo, cuando el Ayuntamiento de Marbella aprobó inicialmente la revisión y adaptación de su Plan General a la Ley de Ordenación Urbánica de Andalucía (LOUA), en julio de 2007 y con otro equipo de gobierno al frente del Consistorio, no incluyó la edificabilidad acordada en el convenio de mayo de 2003 con el gobierno GIL. Tampoco lo hizo al acordar la aprobación provisional de dicha adaptación.

A partir de ahí Venteur solicitó hasta en tres ocasiones distintas la

devolución de los 650.836,01 euros abonados al Ayuntamiento. El Consistorio no contestó.

En febrero de 2010 se aprobó definitivamente la revisión del PGOU de Marbella por parte de la Junta de Andalucía, cuyas estipulaciones hacen imposible los aprovechamientos urbanísticos acordados, y el empresario llevó el tema a los tribunales.

Según la sentencia, en el presente caso «se ha producido un evidente incumplimiento del convenio de monetarización por parte del Ayuntamiento de Marbella», que tenía la obligación de respetar las cláusulas del acuerdo introduciendo en el PGOU las previsiones fijadas, para lo que estaba legalmente comprometida por espacio de 15 años.

Ello genera, según el magistrado Santiago Macho, «la consiguiente responsabilidad contractual por parte del Consistorio, que se concreta en la resolución del convenio y la obligación de indemnizar al constructor mediante la devolución de los 650.836,01 euros más los intereses de demora».

La resolución no es nueva, lleva casi un año en manos del Consistorio, que la ha recurrido, pero que ve con preocupación la posibilidad de que cunda en los tribunales la tendencia a ordenar en el futuro la devolución a los promotores de las cantidades millonarias que en su día entregaron al Ayuntamiento a cambio de aprovechamientos que nunca se materializaron. De hecho son ya varias las demandas planteadas en este sentido, lo que siembra el panorama de incertidumbre.

JUSTICIA AL DÍA



Derecho Humanitario en la UMA. c/cv

> **Derecho Humanitario.** La Facultad de Derecho acogió la pasada semana un seminario de Derecho Internacional Humanitario dentro del Máster sobre Cultura de Paz, Conflictos, Educación y Derechos Humanos de la UMA. El seminario fue abierto por el presidente de Cruz Roja en Málaga, Antonio Morales, y fue dado de la Facultad por Juan José Hinojosa. La cátedra de Derecho Internacional Público de la UNED y miembro de la Comisión de Derecho Internacional, Concepción Escobar, el secretario del Centro de Estudios de Derecho Internacional Humanitario de la Cruz Roja Española, Joaquín López, y el teniente coronel y analista principal del Instituto Español de Estudios Estratégicos, Jesús Díez fueron algunos de los invitados a la jornada, que concluyó con una conferencia sobre 'El conflicto de Mali en el escenario geoestratégico del Sahel'.

> **Campaña 'Buenos Tratos'.** Los próximos 7 y 8 de mayo se celebra en el Centro Cultural Provincial de calle Ollerías la VI Muestra de Teatro 'Los Buenos Tratos', que pone fin a la campaña de este curso escolar patrocinada por el Colegio de Abogados de Málaga.

La Semana Náutica de la Costa del Sol busca impulsar el turismo de navegación

La segunda edición de Solmarina mantiene la apuesta por diversificar la programación, a la que quieren que sumen otros recintos portuarios

:: MARI CARMEN JAIME

BENALMÁDENA. Benalmádena fue el escenario elegido ayer para dar el pistoletazo de salida a la II Edición de la Semana Náutica 'Solmarina' de la Costa del Sol Occidental: un evento que pretende dar un nuevo impulso a uno de los segmentos turístico de mayor calado en Andalucía y también de esta comarca malagueña: el turismo de navegación.

Así, los primeros eventos del calendario de 2013 arrancaron con la celebración de la Regata de la Laga de Jábegas de Málaga, prueba en la que participaron hasta ocho embarcaciones y que fue seguida por centenares de asistentes desde la playa de Malapescuera, junto al Puerto Deportivo de Benalmádena.

Por otra parte, el programa de ayer incluía una ruta de motos acuáticas que partió a las 09.00 horas partía desde la localidad de Estepona. Igualmente, ha tenido lugar en cada uno de los puertos de la Costa Occidental una jornada de pesca, ya que la Mancomunidad de Municipios de la Costa del Sol Occidental es el encargado de promover las actividades que conforman esta iniciativa.

El responsable de Promoción del organismo público supramunicipal, José Sánchez, resaltó que el objetivo del evento ha sido diseñar un programa para estas jornadas de forma que todos los días se celebren actividades relacionadas con diferentes deportes náuticos.

La de ayer no será la única jornada de eventos náuticos en la Costa del Sol Occidental. Y es que, la segunda edición retomará sus actividades el próximo jueves 9 de mayo, día en el que se celebrará también en Benalmádena, concretamente en la playa de Malapescuera, una jornada de exhibición y formación de rescate en playa. Además, se impartirán dos conferencias sobre incendios en las embarcaciones de recreo y en el depor-

te como parte de la educación de los jóvenes, actos complementarios al calendario. Por otra parte, la programación de esta jornada se completará con la inauguración de la segunda Feria Náutica de Benalmádena, un evento que organiza el Puerto Deportivo del municipio y que este año se ha integrado en la programación de Solmarina.

«Para el Ayuntamiento es un orgullo que la Mancomunidad de Municipios de la Costa del Sol Occidental haya apostado por Benalmádena para acoger este evento que, tras el éxito de la pasada edición, se ha convertido prácticamente en un referente en la promoción de nuestra costa a través del desarrollo de actividades cuyo eje común es el mar», resaltó durante la presentación de la actividad la alcaldesa de Benalmádena, Paloma García Gálvez, quien valoró que el espíritu de esta iniciativa coincide con el espíritu del Gobierno mu-

nicipal a la hora de promocionar el Puerto Deportivo, que además es una marina abierta al deporte y a la cultura». «Eventos de esta relevancia resultan esenciales para impulsar este sector y situar a Benalmádena y a toda la Costa del Sol como referente de la náutica», resaltó.

Feria especializada

En cuanto a la organización de la II Feria Náutica de Benalmádena, según el responsable de la sociedad municipal, Francisco Salido, «se han redobladado esfuerzos de publicidad y la inversión de recursos, en aras de consolidar esta importante escaparate de las empresas del sector y convertirlo en un referente no sólo a nivel provincial, sino también regional y nacional». Así, una treintena de empresas expondrán sus servicios, productos y embarcaciones en la explanada del aparcamiento de levante, de manera que los visitantes tendrán

la oportunidad de contemplar fotografías, bocetos y maquetas del proceso de construcción de toda la zona portuaria, y podrán admirar desde los primeros borradores del estilo arquitectónico hasta una presentación virtual del proyecto de ampliación previsto.

Ya el viernes, está prevista la inauguración de la exposición fotográfica '30 años del Puerto', en el que se podrá hacer un repaso visual de las tres décadas de existencia de Puerto Marina.

Los actos de 2013 se cerrarán el sábado con diversas actividades previstas en los alrededores del Parque Fluvial del Río Fuengirola, espacio en el que se celebrará un partido de kayak-polo, exhibiciones de paddle sur, kayak y kite surf, entre otras modalidades deportivas. La gala de clausura se llevará a cabo en el Club Náutico de Benalmádena, a partir de las 20.30 horas.



Las autoridades en el puerto de Benalmádena antes de iniciar la prueba de regatas. :: M. C. J.



Marta Rueda, en su despacho de la delegación provincial de Economía, Innovación, Ciencia y Empleo. :: CARLOS MORET

«No nos gusta que Isofotón abra fábricas en EE UU y presente un ERE en Málaga»

Marta Rueda Delegada de Economía, Innovación, Ciencia y Empleo

La Junta estará «encima» de la negociación de los despidos, que arranca hoy, pero recuerda que con la ley actual sólo puede poner reparos formales

:: NURIA TRIGUERO

MÁLAGA. No ha perdido la sonrisa, pero sí seis kilos en los últimos meses. El trabajo y las preocupaciones se le han multiplicado a Marta Rueda desde que Empleo se sumó a las competencias que asumió en otoño de 2011. A los problemas propios de su gestión (de la tramitación de ERE al recorte de fondos de fomento del empleo) se han sumado otros especialmente polémicos, como el 'caso Isofotón' y la acusación del sindicato CSI-F de haber elaborado una lista de funcionarios afines al PSOE.

—Después de la retirada del anterior ERE de Isofotón, hoy arranca otra vez el periodo de consultas, con 365 despidos encima de la mesa. ¿Cómo espera que acabe esta vez?

—Esto es volver otra vez al principio. El primer ERE se planteó en principio para 377 trabajadores, tanto de Madrid como de Málaga. Una vez que se le hicieron todo tipo de reclamaciones por parte tanto de la Inspección como de la Junta, porque el ERE no estaba bien presentado, la empresa optó por desistir y abrir otro nuevo. Pero el que ha presentado ahora

sólo afecta a los trabajadores de Málaga, con lo cual la autoridad laboral competente no va a ser la Dirección General, sino mi delegación.

—¿Eso cambia algo? ¿Va a estar más encima de la negociación?

—Yo voy a estar encima, pero igual que he estado cuando lo ha llevado la Dirección General. Tras la reforma, la autoridad laboral se queda simplemente para hacer lo que hemos hecho hasta ahora: hacer advertencias de requisitos formales, que vamos a seguir haciendo. Y queda también la posibilidad de la mediación, si ambas partes lo piden. Yo lo que espero, igual que en la otra negociación, es que lleguen a un acuerdo entre empresa y trabajadores. Evidentemente la Junta va a apoyar a los trabajadores. Tengo que decir que no nos gusta que empresas que han sido referentes en el PTA deslocalicen su actividad como está haciendo Isofotón, la lleven al extranjero y abran fábricas en EE UU mientras hacen ERE en Málaga.

—Los trabajadores acusan a la Junta de no implicarse en el conflicto. ¿Se ha hecho todo lo posible?

—La Junta ha hecho todo lo posible, todo lo que podía dentro del marco que le permite la normativa vigente. Pero no hablamos de una empresa cualquiera, sino de una que recibió hace nueve meses un crédito de 8,4 millones del Gobierno andaluz con el compromiso de invertirlo en Málaga y de mantener el empleo.

—Lo dijo el consejero Ávila y yo lo rei-

tero: si a Isofotón hay que quitarle la ayuda porque no ejecute la inversión se le quitará. Con los fondos públicos no podemos jugar. Hay abierto un expediente de recuperación de préstamo y la Agencia Idea se está reuniendo con la empresa para marcar un plan de viabilidad industrial y que Isofotón siga siendo un referente.

—¿En qué punto está el expediente?

—Tanto la empresa como Samsung han corroborado que el convenio que firmaron para hacer la inversión a la que está vinculado el préstamo se ha prorrogado hasta noviembre. Y respecto al requisito del mantenimiento del empleo, se reunirá el comité de riesgo que hay en la Agencia Idea para valorar qué impacto ha tenido ese incumplimiento. Pero eso será cuando el ERE se ejecute.

—Isofotón está en situación preconcursal y tiene hasta junio para renegociar sus deudas. ¿En qué posición quedará la Junta si la empresa entra en concurso de acreedores?

—Pues la verdad es que ahora mismo nos estamos centrando más en el ERE,

LAS CLAVES

Ayudas públicas

«Si hay que quitarle la ayuda a Isofotón se le quitará, con los fondos públicos no podemos jugar»

Sabemos que el plazo de precurso termina en junio, pero nosotros no vamos a hacer nada al respecto hasta que se cierre el ERE.

—Llama la atención que ocho meses después de ser considerada una empresa digna de recibir un préstamo de dinero público, Isofotón esté en la situación que está. ¿Alguien no la evaluó correctamente?

—Estos temas los ven técnicos expertos de Idea, en base a la documentación que trae la empresa. Y si ellos han considerado que entra dentro de la viabilidad de un préstamo... No olvidemos que el decreto de suspensión de primas a las energías renovables ha influido muchísimo en la situación de Isofotón, como en muchas empresas de su sector. Sólo en Málaga había mil puestos de trabajo perdidos y 13 proyectos que se han perdido por la pérdida de las primas.

—¿Cabe la posibilidad de que el dinero público que recibió Isofotón lo haya invertido en el extranjero?

—Eso no lo sé. No está en nuestras manos saberlo. Se supone que no se ha gastado, que está ahí para invertirlo en la fábrica de Málaga.

—Dejando aparte a Isofotón y hablando ya de expedientes de regulación de empleo en general, ¿cómo se ha reflejado la reforma laboral?

—En 2012, en Málaga, aumentaron más de un 100% los ERE en comparación con 2011. Fueron 440 expedientes, y el primer trimestre de este año ha sido incluso peor. La reforma laboral ha sido una máquina de destrucción masiva de empleo y yo creo que hay que derogarla.

—Son ya 286.000 los malagueños que sufren el drama del paro. Y da

Impagos

«Ya hemos pagado lo que debíamos a los centros especiales de empleo y a las escuelas taller»

«A mi secretaria no se le imputa ningún delito y no es afiliada»

Rueda está convencida de que la verdad sobre la 'lista de afines' por la que el sindicato CSI-F le pidió su dimisión «saldrá a la luz en el juzgado». Y remarca que lo que va a dirimir el juez no es la elaboración de dicha lista, sino la revelación de datos personales. «Mi secretaria está imputada para mayor reserva de sus derechos, pero no se le imputa ningún delito. El delito lo comete quien difunde esa lista», afirma la delegada, que considera «deleznable» que un sindicato «que dice defender a los trabajadores involucre a una funcionaria, que por cierto no es afiliada al PSOE, en una cosa así». «No existen listados oficiales de afines. Los puestos de libre designación no son de enchufados, son puestos destinados a funcionarios que cada delegado considera que pueden desempeñar mejor un puesto en concreto», afirma.

la sensación de que los responsables políticos han bajado los brazos.

—No, no. La Junta está constantemente aprobando medidas para estimular la economía a través del crecimiento del empleo. Ahí está el Plan de Empleo, dotado con 200 millones de euros y la previsión de crear 11.000 empleos. Y las medidas aprobadas en el Consejo de Gobierno extraordinario que se celebró el mismo día en que se aprobó la reforma laboral, con 500 millones para crear 42.000 puestos de trabajo y mantener 150.000. Y el plan contra la exclusión social, dotado con 40 millones de euros para ayudas a la contratación de personas desfavorecidas a través de los ayuntamientos. En fin, la Junta está adoptando estas medidas porque consideramos que no sólo con recortes se va a salir de la crisis.

—Pero los impagos de la Junta tampoco ayudan a que las empresas salgan de la crisis.

—En ningún momento la Junta ha negado que tenga dificultades de tesorería. En lo que toca a mis competencias, tengo que decir que a los centros especiales de empleo se les pagó el jueves. También se ha pagado el 50% de casi todas las escuelas taller para que puedan arrancar. Pero no podemos olvidar que el año pasado el Gobierno central nos pegó un hachazo de un 57% en los fondos para políticas activas de empleo. Sumado al recorte de este año, es un 76% menos. Eso no es un recorte, es un hachazo en la cabeza. Y con esos mimbres, la Junta está haciendo el canasto más bonito que puede hacer.

—Hay cinco empresas malagueñas investigadas dentro del caso Invercaria. ¿Se ha repartido dinero público demasiado alegremente?

—Alegremente no creo. Eso está en una investigación judicial y tendremos que ver en qué queda. Pero no es que se haya repartido dinero alegremente, es que la situación económica de antes no es la de ahora. Y tengo que reiterar nuestro máximo respeto al proceso judicial que se está llevando a cabo.

Hipernet abre una nueva línea de negocio de aplicaciones móviles

NURIA TRIGUERO

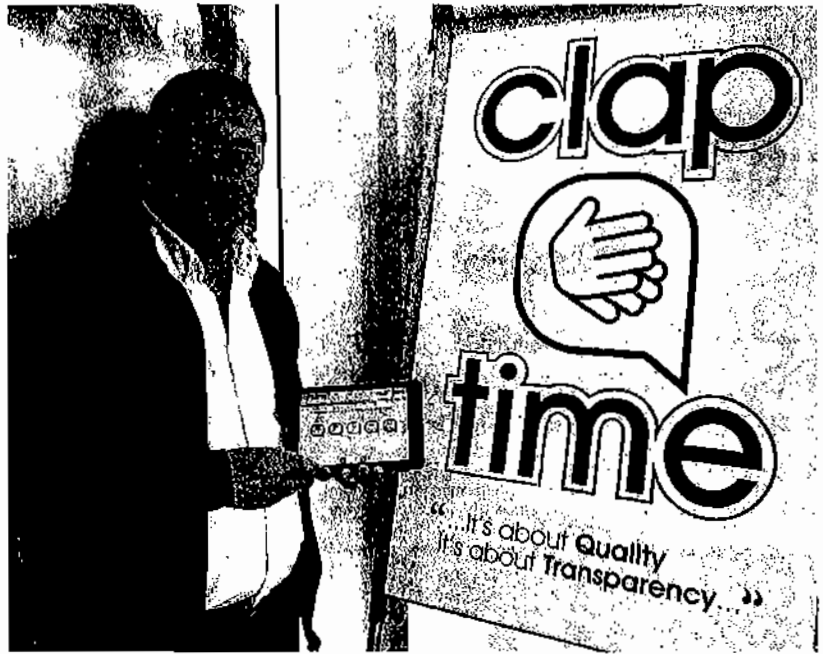
✉ ntriguero@diariosur.es

Nace Claptime, una herramienta que permite a las empresas medir la satisfacción de los clientes en tiempo real a través de 'tablets' y teléfonos

MÁLAGA. Plataformas como TripAdvisor, Yelp o Ciao, donde los consumidores comparten sus experiencias con hoteles, restaurantes o productos de todo tipo, se han convertido en un dolor de cabeza para muchas empresas. Y es que antes de la era de Internet, un cliente enfadado podía contagiar su visión negativa a su círculo más cercano. Pero ahora una sola crítica es capaz de hundir un negocio, puesto que puede influir en miles de personas a través de la Red. Pero ¿y si una compañía pudiera adelantarse a esa publicidad negativa y saber qué piensan sus clientes en cada momento? Esa es la pregunta que se hizo Alejandro Castillejo, fundador de Hipernet, hace cosa de un año y medio. Claptime es su respuesta: una aplicación para 'tablets' y 'smartphones' que permite a las empresas conocer el grado de satisfacción de sus clientes en tiempo real.

El funcionamiento de Claptime es sencillo: la empresa se descarga la aplicación en 'tablets' o teléfonos inteligentes y, cada vez que un cliente culmina una transacción —por ejemplo, cuando en un restaurante le llevan la cuenta a un comensal— le presta el dispositivo para que complete una encuesta «menos de un minuto», según Castillejo. Y es que el cuestionario se basa en preguntas muy simples, del tipo «¿Cómo valoraría el sabor de la comida?», que se contestan pulsando iconos muy visuales dentro de escalas que van de la mínima a la máxima satisfacción.

«El test de producto ha demostrado que el usuario percibe la encuesta como rápida, sencilla y divertida», asegura el empresario. «La empresa pone las preguntas que quiere y al final, el cliente puede escribir un breve texto resumiendo su experiencia. También tiene la opción de introducir su email para recibir ofertas o informaciones útiles», añade. La aplicación tiene una versión gratuita limitada y varios niveles de pago desde 15 euros al mes. A la compañía le llega en tiempo real toda la información generada por las encuestas a través de una página web, donde puede gestionarla, realizar estadísticas y fijar alertas. De hecho, una de las posibilidades es «crear una alerta para que cuando un cliente haga una valoración por debajo de un nivel determinado, el empresario lo sepa», apunta Castillejo, quien asegura que de esta forma, «se previenen comentarios negativos en redes sociales y foros».



Alejandro Castillejo, veterano empresario del sector tecnológico, está detrás de la iniciativa. :: YAMINA GARCIA

Claptime nace con vocación internacional y va a introducirse ya en Rusia, Chile, Francia y Alemania

La aplicación está pensada para todo tipo de negocios o instituciones que funcionan cara al público: comercios, restaurantes, hoteles, entidades financieras, hospitales... «En el mundo 'offline' hacer una encuesta de este tipo costaría muchí-

simo dinero, pero gracias a las nuevas tecnologías un empresario puede conocer lo que opina cada uno de sus clientes desde 15 euros al mes», destaca Alejandro Castillejo.

Vocación internacional

La iniciativa nace con vocación internacional. De hecho, la firma está ultimando acuerdos para distribuir de forma inminente la aplicación en Rusia, Chile, Francia y Alemania. Próximamente, además, se plantea abrir oficina en Silicon Valley. Castillejo no se atreve a dar una previsión de ventas, ya que siempre que lo he hecho me he equivocado», asegura.

Claptime inaugura una nueva línea de negocio basada en aplicaciones móviles de Hipernet, que puede considerarse la empresa más veterana de Málaga dedicada a la Red. Fundada en 1995 por Alejandro Castillejo y su mujer, Isabel Muñoz, Virtual Net (que fue su nombre comercial originario) fue el primer proveedor de Internet en Málaga, y desde entonces ha ido adaptando su negocio a la evolución de las nuevas tecnologías. Actualmente cuenta con veinte trabajadores, entre directos e indirectos. El proyecto Claptime absorbe a día de hoy a un equipo de siete personas.

Los trabajadores de Isofotón seguirán manifestándose cada viernes contra el ERE

La plantilla descarta de momento seguir haciendo huelga durante el nuevo periodo de consultas, que arrancará el próximo lunes

✉ N. TRIGUERO

MÁLAGA. La nómina del mes de abril ha llegado notablemente merceda para los trabajadores de Isofotón, como consecuencia de las numerosas jornadas de huelga organizadas durante el periodo de consultas del expediente de regulación de empleo que finalmente fue retirado por la empresa. Por eso, ante la perspectiva de otro mes de negociaciones (correspondiente al nuevo ERE que ha presentado la firma), la plantilla ha decidido descartar de momento la huelga como elemento de presión, optando por convocar paros de cuatro horas los viernes para manifestarse por el

Centro de Málaga. Así lo decidieron ayer los empleados de la fábrica en asamblea, según el presidente de su comité de empresa, Juan Francisco Avilés.

El nuevo periodo de consultas del ERE de Isofotón se abrirá oficialmente el próximo lunes. El jueves se celebrará una segunda reunión entre la dirección y los representantes sindicales, aunque será de forma excepcional, puesto que a par-

Habrán concentraciones cada vez que empresa y sindicatos se reúnan para negociar el expediente

tir de entonces habrá sólo una cita por semana, fijada en principio para los martes. El comité de empresa ha pedido a los trabajadores que no estén en la fábrica durante el transcurso de esas reuniones que se concentren ante el Palacio de Ferias y muestren su rechazo hacia el ERE.

En este nuevo expediente de regulación, Isofotón ha planteado 365 despidos. Son 70 más de los 295 que incluía el anterior, retirado por la empresa tras detectarse defectos formales; y todos se focalizan en Málaga. La negociación del expediente arrancará el próximo lunes y durará un mes. El ERE lleva aparejado un plan social de medidas de acompañamiento muy similar al de la anterior negociación, con medidas como la recolocación diferida, la reducción de jornada o la conversión a autónomos. Lo que no ha planteado Isofotón, al menos en esta primera propuesta, es la bajada de sueldo que contemplaba el ERE retirado.

MÁLAGA



Una de las protestas de los trabajadores de Isofotón.

JAVIER ALBIRAN

La Junta ve secundario que Isofotón devuelva las ayudas públicas

● El consejero de Economía ve "prioritario" que la empresa presente un plan de viabilidad

EP SEVILLA

El consejero de Economía, Innovación, Ciencia y Empleo, Antonio Avilá, considera "prioritario" que Isofotón presente un plan de viabilidad y dialogue con los trabajadores tras haber presentado un nuevo expediente de regulación de empleo (ERE), y ve "secundario"

el hecho de que "haya que retornar ayudas o se soliciten reintegros que puedan ahondar en la crisis de la empresa". Las ayudas públicas a las que se refiere el consejero ascienden a 24 millones de euros.

En declaraciones a los periodistas en Sevilla, el consejero indicó que Isofotón se trata de una empresa "relevante en materia de energías renovables que, en la parte industrial, ha contado siempre con el apoyo de la Junta" por lo que considera que "desde la base de ese apoyo, la Junta tiene la legitimidad suficiente, como viene exigiendo, que la empresa tenga diálogo con los trabajadores y presente planes de viabilidad".

Reconoció que la demanda de

Denuncia de CSIF por "apropiación" de las cuotas

El sindicato CSIF le puso una denuncia contra la empresa Isofotón por una presunta apropiación indebida de las cuotas de afiliación de los empleados miembros de este sindicato. La denuncia presentada ayer va dirigida también contra el presidente del consejo de administración de Isofotón, Angel Luis Serrano. La empresa reconoció ayer que no se abonaron 360 euros por un error administrativo, y señaló que ese importe se devolverá inmediatamente.

ciertos productos, sobre todo fotovoltaicos, está débil y además sometida a las presiones de las exportaciones que realizan determinados países en términos de costes, por lo que la competencia es "difícil", aunque recordó que "se han tomado decisiones por parte del Gobierno central que no han sido positivas de cara a las empresas del sector y particularmente las industriales". Por ello, consideró "imprescindible" que en ese escenario haya un "diálogo con los trabajadores y se presenten planes de viabilidad que sean creíbles y garanticen que tenemos una empresa relevante en ese sentido".

"Se está trabajando por parte de la Junta en ese sentido y así vamos a seguir", aseveró el consejero de Economía, quien reiteró que "lo fundamental es que la empresa tenga un plan de viabilidad, mientras que es secundario el hecho de que haya que retornar ayudas o solicitar reintegros que puedan ahondar en la crisis de la empresa o puedan ser soluciones distintas de cara a su situación a medio plazo".

Agricultores y ecologistas tratan de detener el proyecto del anillo planteando alegaciones.

Esgrimen que muchas familias de la zona perderán sus tierras con las expropiaciones y que el daño al medio natural de las obras será irreversible, mientras los partidos y empresarios defienden que se creará riqueza

MERCEDES LARA / Málaga
El proyecto del anillo ferroviario de Antequera no ha sido acogido de forma unánime por todos en la comarca. Mientras que PP, PSOE y el sector empresarial coinciden en la generación de riqueza y creación de nuevos empleos que supondrá la puesta en marcha de este proyecto, Izquierda Unida y la Plataforma Ciudadana No al Anillo que aglutina a colectivos ecologistas, agricultores y ciudadanos en general, sostiene que el anillo provocará un daño irreversible al medio natural y azarará económicamente con muchas familias de la zona que perderán sus tierras en las expropiaciones. Para ello están recogiendo el máximo posible de alegaciones, ya que el plazo finaliza el lunes 6 de mayo, con el propósito de paralizar un proyecto que calificaron de «monstruoso».

La ministra de Fomento, Ana Pastor, destacaba recientemente en Má-

Los trabajos podrían comenzar a finales de 2013 o principios de 2014

El periodo de información pública se abrió el 17 de abril y concluye el lunes

laga que los estudios de viabilidad y el interés mostrado por el sector privado en las consultas «confirman la viabilidad del proyecto». En ese sentido, adelantó que la provisión es que la licitación de los proyectos constructivos, que se hará mediante colaboración público-privada, pueda ser aprobada antes del verano de forma que puedan comenzar los trabajos a finales de año o a principios de 2014. Así garantizó también la viabilidad del anillo ferroviario al asegurar la existencia de fondos europeos más un crédito de 100 millones de euros.

Pastor recordó que actualmente están adjudicados los cinco tramos para la redacción de los proyectos constructivos de la plataforma del circuito principal y que el pasado 8 de abril se aprobó provisionalmente el proyecto básico, y el 17 de abril se abrió el periodo de información pública.

Los ayuntamientos malagueños de Antequera, Fuente de Piedra, Mollina, Hurulladero y Cuevas Bajas, y Benamejil de Córdoba, recibieron hace casi un mes, por parte de la Dirección General de Ferrocarriles del Mi-



Manifestación contra el anillo ferroviario en la vega de Antequera, en 2011. / EL MUNDO

nisterio de Fomento, la aprobación provisional del proyecto del anillo ferroviario.

Pastor relató que la amplia consulta realizada al sector privado, a más de 40 empresas, nos ha permitido ver el interés real del proyecto y el acierto de esta inversión dinamizadora del desarrollo socioeconómico y que ronda los 400 millones de euros, según recordó.

El alcalde de Antequera, Manuel Barón, se comprometió por su parte a que los agricultores afectados por las expropiaciones sólo pierdan el valor patrimonial de las explotaciones y resaltó la importancia de apostar por el ferrocarril de forma decidida, al estar Antequera ubicada en una zona en la que se ha impulsado el cruce de líneas férreas de todo tipo. Así, citó la creación de una

Plataforma Logística ferroviaria paralela al Puerto Seco, la línea de Alta Velocidad Granada-Sevilla-Córdoba-Málaga y también pasará el Corredor Ferroviario del Mediterráneo.

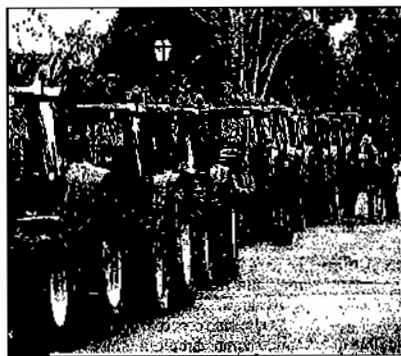
El primer edil relató además que cuando se conozcan las empresas encargadas de la construcción del anillo «ya no iremos a hablar con la ministra ni con el presidente de

ADIF, sino que irá directamente a las empresas encargadas del proyecto constructivo para firmar los acuerdos necesarios de forma que todas las empresas relacionadas con la construcción de esta zona participen del proyecto. Será ahí cuando se produzca el beneficio directo para las empresas, para Antequera y para los ciudadanos que aquí residen», sentenció Barón.

Divergencias sobre las ventajas del proyecto

M. LARA / Málaga
Las modificaciones del proyecto para incorporar algunas demandas que se habían recibido en el trámite de información pública no satisfacen a la Plataforma NO al Anillo, cuya presidenta, Mae Maldonado, manifestó que no puede desvestirse a un santo para vestir a otros. Así se refirió a los cambios para no afectar a la laguna de un municipio, pero que finalmente afecten a la laguna o acuífero de otro.

El vicepresidente de la



Tractorada contra el anillo ferroviario en 2011. / EL MUNDO

Asociación de Empresarios Industriales de Antequera (ACIA), Juan Manuel Ribera, destacó «la riqueza que generará. La creación de empleo será inmediata durante la fase de construcción. Luego habrá que ver de qué forma influye. Lo más importante es que el trabajo se dé a personas de la zona, dada la situación económica y de paro».

Sobre este particular, la presidenta del colectivo dudó de que las constructoras antequeranas «estén preparadas para

asumir una obra de tal envergadura, por lo que serán grandes empresas de fuera las que traigan a sus propios trabajadores». Asimismo, lamentó que a sus familias «se les vaya a quitar la tierra que explotan para vivir, a cambio de darles trabajo un año en la construcción del anillo; y después, ¿qué ocurrirá con ellos?, se preguntó Maldonado, a lo que Ribera respondió que hay que valorar los beneficios sobre los perjuicios; ellos defienden unos intereses legítimos, pero hay que ver cuál es el futuro, cuál es nuestra apuesta», consideró.

Málaga

ANTONIO VARGAS YAÑEZ

DECANO DEL COLEGIO DE ARQUITECTOS DE MÁLAGA

Preside el colegio desde 2009 tras ser reelegido en 2011. Profesor de Estructura en la Escuela de Arquitectura de Málaga, Vargas Yañez dirige una entidad sacudida por la situación de crisis en la construcción y en la que sus profesionales están viéndose obligados a reciclarse para seguir dando salida a sus expectativas profesionales, muy limitadas en los últimos años



Antonio Vargas, en su despacho profesional en el Centro de Málaga. ARCHIEGA

«El decreto andaluz de la vivienda es necesario desde un punto de vista social»

Antonio Vargas lamenta la falta de planes concretos de ciudad que permite que «estamos siempre a ver cuando llega el jeque de turno a resolvernos la papeleta»

L. O. MÁLAGA

■ Málaga capital bulle de asuntos que concitan el interés ciudadano y especialmente, en estos momentos, la polémica estéril. Por ello es el momento de escuchar la voz autorizada de un profesional como el decano de los arquitectos que, lejos del interés o la pasión arroja luz sobre esos temas e invita especialmente a la reflexión sobre los matusos para dar soluciones de progreso a la ciudad.

■ **El decreto de la Junta de Andalucía sobre la función social de la vivienda, que determina medidas contra los desahucios, obliga a no ser neutral y a definirse sobre el mismo.**

■ Hay que decir que existe una necesidad social de dar respuesta a los problemas conocidos por todos de cientos de familias que se han visto atrapadas por la crisis, que no han vivido por encima de sus posibilidades necesariamente, que se han visto atrapadas en el pozo de las cifras de paro. Es un problema de primera magnitud y hay que abordarlo. Lo que se ha discutido del decreto ha sido la parte más llamativa, que es la expropiación. A fin de cuentas no es más que un alquiler forzoso que le están haciendo al banco propietario de la vivienda al que se le obliga a alquilar con la expropiación del uso. En la práctica es eso. Esta medida, con la corrección de los aspectos legales que sean necesarios, me parece correcta desde el punto de vista social.

■ **¿Y si el punto de vista es desde otro ángulo?**

■ Hay otro aspecto del decreto que me preocupa más por sus consecuencias, que es la parte que habla de las multas a las viviendas deshabitadas. En principio no me parece mal pues es algo que ya existe en muchos países europeos. Con ello se intenta evitar que la vivienda se convierta en un objeto de inversión o especulación; la idea no es mala en principio, pero la duda está en el paso de cero a cien en diez segundos, es decir si tenemos completamente controladas las consecuencias de este proceso, en la medida en que se penalice rousho la existencia del parque de viviendas deshabitadas y obligue a una bajada de los precios de viviendas y éstas pierdan valor. Esta situación es la que genera algo de incertidumbre, pero en lo que sí hay que estar de acuerdo es que algo había que hacer, pues estábamos sobre la idea de que no se puede hacer nada y cada día estábamos más ahogados. Por tanto, la vemos bien, con la duda de si los actores de la medida tienen controladas todas las consecuencias y los resortes. Por contra, lo que al promotor se le penalice por no poner en venta las viviendas es como penalizar a la Seat por no vender los coches. Es de locos.

■ **El problema quizás es que en los buenos tiempos no se apostó demasiado por la vivienda social.**

■ Llevamos unos años con un continuo abandono de las políticas sociales y la vivienda es una de ellas. Ha habido sobre todo un abandono de la vivienda de alquiler, no tanto de VPO, aunque se ha permitido que se convirtiera en un bien de especulación del propietario de la VPO, que fácilmente podía acceder a la vivienda libre. También hay un achaque de culpabilidad al arquitecto, que no deja de ser un instrumento en manos de la sociedad en general y del responsable político en particular. Esa dejación lleva a las cosas que estamos viendo ahora en la sociedad en general y en el tema de la vivienda en particular.

■ **Y la polémica de los chiringuitos, ¿es de locos o de listos?**

■ La discusión de los chiringuitos es importante, aunque se plantea de manera pueril, como cuando se habla de soluciones como poner bugarvillas, que es ver como tapamos rápido el asunto. El problema de los chiringuitos es que no son chiringuitos. Ahí está dicho todo. Cualquiera de nosotros tiene en mente perfectamente lo que es un chiringuito y, por contra, engemos los edificios que están poniendo allí en La Malagueta y ninguno de nosotros diría que es un chiringuito, sino que parece un chalé o un búnker. Y son dos cosas distintas.

■ **¿Qué es lo que no gusta?**

■ Que nos han quitado el chiringuito y nos han puesto un restaurante. Y lo que queremos es un chiringuito donde vamos con la chancleta, con el bañador mojado y nadie se siente incómodo y ¿qué ha pasado? Pues que desde que se da la concesión el chiringultero establece un proceso para no hacer un chiringuito, sino otra cosa y se le ha dejado hacer. Aquí no se ha tenido en cuenta que el dueño de esos espacios públicos es la ciudad y en vez de convocar un concurso para decidir primero lo que la ciudad quiere y luego que el concesionario lo ejecute, se ha dejado hacer a su capricho lo que los chiringulteros han querido.

■ **El Ayuntamiento de Málaga se ha gastado más de 20 millones de euros en hacerse con la manzana del Astoria Victoria en la plaza de la Merced y todavía no se sabe para qué.**

■ Yo creo que a la ciudad le falta un poquito de plan, que es lo que subyace, y dejar de dar bandazos. Y la ciudad no termina de encontrar su norte. Los restaurantes gourmet no deja de ser una redundancia. Y como no se tiene plan la ciudad está sujeta, a veces, al último vendedor de humo que pasa por la ciudad. Entonces cuando no sabes qué hacer con el Astoria Victoria, después de haberte gastado una fortuna y tenerlo ahí como monumento al gasto, en el momento que pasa alguien y le dice: «yo puedo hacer algo», pues toca hacer ese algo. Da igual, como no tienes plan ni recursos y solo el recordatorio diario de una gestión fallida pues al final es el primero que cae.

■ **¿Lo del restaurante gourmet**

«Hay una necesidad social de dar respuesta a los

problemas de vivienda de miles de familias»

«Otra cosa es penalizar al promotor por no vender sus casas. Es como penalizar a la Seat por no vender coches»

«Con el metro estamos en una partida de póquer con tres tahúres que juegan de farol pues no tienen dinero»

«Un chiringuito es un sitio donde vamos en chancas y bañador mojado y nadie se siente incomodo, lo que han hecho es un restaurante»

sería sólo la última movida?

Yo creo que una ciudad como Málaga, con su enorme potencial, no puede estar sujeta a la carta. ¿Cómo se le vende directamente a un señor una parcela que ha costado más de 20 millones sin sacarlo a concurso? Pues nada, plantean un concurso a la medida del señor y, claro, esto es un insulto.

¿Cuál sería una buena solución para esta manzana?

Lo correcto sería ver qué queremos hacer y bajo qué condiciones económicas para que sea interesante para el promotor y para la ciudad. Y que se saque a concurso. La ciudad tiene que tener su plan, su diseño de la misma, de lo que quiere ser y no estar al arbitrio del primero que llega. Si esta ciudad necesita de una escuela de fútbol, tiene que llegar a esa conclusión antes de que llegue un jeque y diga que quiere hacer una. Si necesitamos una escuela buscamos el lugar adecuado, diseñamos. Al final parece que estamos a la espera del mejor postor y a veces se acierta y la mayoría no. Es verdad que a veces surge la oportunidad de un buen proyecto y hay que ser ágil para verlo y adaptarse. Eso es una cosa y otra es que estamos continuamente jugando a cuando llega el jeque de turno a resolvernos la papeleta.

¿La nueva Ley de Costas ayudará a un control más sostenible de la franja litoral o seguirá permitiendo el desarrollo incontrolado de la misma?

Aquí hay dos maneras de ver lo sociedad. Una de ellas es la que hace protagonista al mercadn piam que éste resuelva y otra que apueste por nnas pautas y un lógico ordenamiento. El mercado sólo resuelve lo que a éste le interesa y dentro del mercado la mayor parte de la sociedad está sólo

para sostener la pirámide. El proceso de urbanización que han sufrido las costas españolas en los últimos años ha sido brutal. Málaga ha consumido lo que era su valor más importante, que era el territorio y sobre todo su franja costera. Y lo ha consumido sin aumentar el nivel de renta de la provincia, no ha repercutido en riqueza. Ahora llega la nueva Ley de Costas para decir «me voy a meter un poco más y un pocos más». Me parece que es terminar de matar lo poco de la gallina de los huevos de oro que nos queda. Tenemos que ser conscientes de que la franja litoral no se puede urbanizar.

El Colegio de Arquitectos ha recurrido judicialmente el proyecto de la plaza de Camas ¿Por qué?

El Colegio lo tiene recurrido ante los tribunales pues esa plaza es el espacio público mas grande del Centro de Málaga, mas que la plaza de la Merced. Y es también el mas desordenado pues no es consecuencia de la apertura de una planta sino de que hemos ido tirando edificios del entorno. El Ayuntamiento hace un año decide hacer un estudio de detalle para ordenar ese espacio y es el único que plantea que se podrá hacer un concurso. Pero en lugar de eso se concluye un proyecto de solería y punto. Y si declinamos que se está haciendo mal te acusan de querer paralizar la ciudad. Esto es el ejemplo de que no se tiene un plan de lo que se quiere hacer allí sino simplemente de aprovechar los cuatro duros que te han llegado de Europa.

También el Colegio de Arquitectos, como otros, ha levantado su voz contra el proyecto de ley de servicios profesionales que pretende modificar la función de los colegios profesionales y sus licenciados.

Afecta a casi todos los colegios profesionales. En junio debe ir el Parlamento y ahora existe un borrador que ha conseguido cabrear a todos los colegios profesionales pues es una agresión a su estructura. La gran barbaridad del proyecto es la eliminación de la llamada reserva de actividad, que quiere decir que si uno ha estudiado una especialidad trabaja en ella y si no, no. Por encima de la competitividad está la ordenación de la sociedad. El arquitecto está capacitado para construir casas pero no para firmar instalaciones agrícolas. Ingenieros hay de diversas especialidades y cada uno trabaja en la suya, pero con este proyecto no. Hay una voluntad de proletarizar a los sectores profesionales. Han conseguido con la reforma laboral precarizar el trabajo obrero y ahora quieren hacer lo mismo con el profesional, de manera que todo quede sujeto a un «álvese quien pueda». El mensaje es ustedes están ahí para cualquier cosa, nos interesa su firma y no su cualificación». El resultado es un problema para la sociedad que va a tener que sufrir esta falta de cualificación y nos encontramos con problemas como los de los actuales chiringuitos de La Malagueta.



El decano del Colegio de Arquitectos aboga por un gran pacto ciudadano sobre el metro. ARCHIMEGA

«Hay que pararse y llegar a un gran acuerdo de ciudad que salve el metro»

LA GRAN DISCUSIÓN PÚBLICA

El metro, y su futuro, es la gran discusión pública del momento. El decano del Colegio de Arquitectos es una voz autorizada que llama a la reflexión y a un gran pacto de ciudad para que Málaga sea la que gane.

El metro está encallado en la batalla política. Las soluciones se ven lejanas. ¿Son posibles ahora mismo?

La continuación del metro como justificación para abrir un corredor ferroviario hacia la zona este en dirección Nerja que defienden algunos agentes en esta ciudad, es hoy en día algo contrario a lo que plantea Europa. La UE apuesta por el corredor ferroviario mediterráneo, y no lo hace pensando en la conurbación urbana sino en el uso de los puertos del mediterráneo occidental como puntos de embarque y desembarque del comercio marítimo con China pues la mayoría del comercio marítimo en los próximos años se hará con China y eso va a favorecer a puertos como Marsella Génova, Barcelona, Valencia, Málaga o Algeciras como puntos álgidos del comercio de mercancía. Por tanto es un problema de mercancía no de público. Por otro lado, hemos sufrido ya un proceso de urbanización importante de la costa. Eso quiere decir que el corredor va a venir por donde va a venir, nos pongamos como nos pongamos, lo que no quita para que se realicen las oportunas reservas de suelo por si mañana hay que realizar un corredor más costero. Por tanto hipotecar la solución del metro a este pasillo costero, es una solución de maquiavismo a futuro, sobre todo por el coste que tiene.

¿Qué decimos de la solución bajo tierra?

El metro por debajo de tierra tiene sus ventajas y los problemas que todos conocemos, que se pueden solucionar poniéndole dinero, otra cosa es que haya dinero de manera proporcionada. Las calles son un espacio reducido y acotado donde se producen conflictos entre los distintos agentes que pueden ocuparla: tráfico rodado, peatón, transporte público, comerciantes, veci-

nos... Por tanto cuando decidimos trabajar bajo tierra hay un actor que sale del juego y liberamos espacio. Pero eso tiene un coste económico muy importante y necesita de unos umbrales mínimos de usuarios para amortizar ese uso.

¿Y en superficie?

En superficie genera otros problemas que tienen que estar consensuados con la ciudad pues obliga a cambiar usos de un lugar a otros, por tanto, tampoco es fácil.

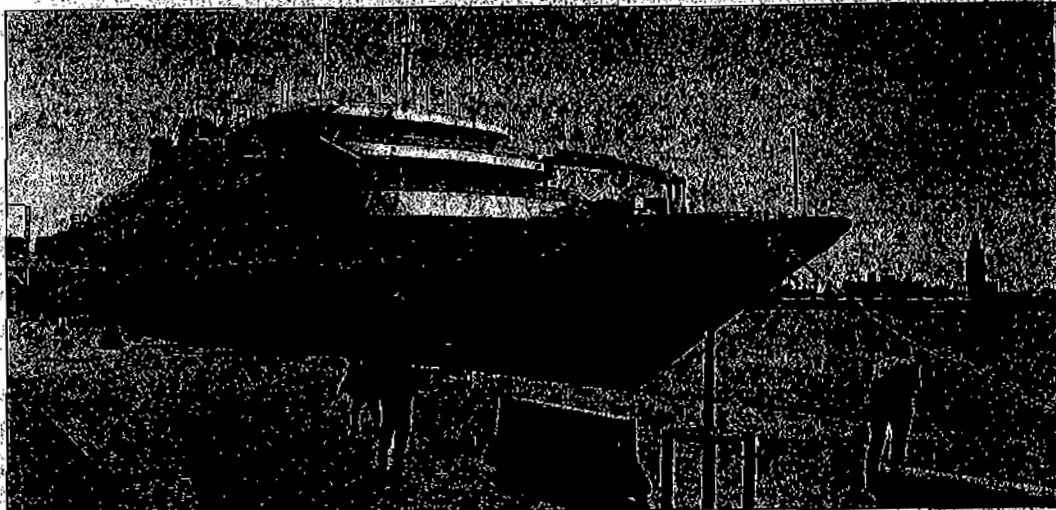
¿Qué soluciones, a su juicio, se vislumbran entonces?

Lo mismo que hay a nivel nacional tetras que merecen acuerdos de Estado, a nivel local hay tetras que merecen acuerdos que estén ajenos a la política partidista y el metro es uno de ellos. El problema del metro es que estamos en una partida de póquer con tres tahúres donde nos explican sus cartas, nos las enseñan, se pegan envites pero están todos jugando de farol pues ninguno tiene dinero ¿Qué hace falta entonces? Pararse y llegar a un gran acuerdo diciendo «hasta aquí hemos llegado», que reconocemos el dinero que tenemos y a la vez negociamos con el concesionario el rescate de las condiciones pactadas e intentamos llegar a un acuerdo que nos beneficie a todos. Y eso quiere decir a la ciudad. De lo contrario, volviendo al símil del póquer, gana la banca y pierde la ciudad pues el que no va a perder es el concesionario, que pondrá una reclamación que la cobrará. Ahora o más tarde.

¿Pero ese acuerdo se ve lejano e imposible ahora mismo?

Sí, porque cuando se juega al póquer no se pretende que ganen los mirones sino los que juegan. Pero aquí no pretenden ganar. Aquí el concesionario va a llevarse el dinero se ponga el metro en marcha o no se ponga, así que vamos a sentarnos y vamos a ver la mejor solución y resolverlo entre todos y para eso todos tienen que ser generosos. Pero yo creo que los dos saben que no va a ir por ningún lado, da esa sensación. Dinero para llevarlo por debajo no hay y llevarlo por arriba, tampoco, porque uno de ellos no quiere y el otro está esperando que no le dejen pues así no se gasta el dinero y le echa las culpas al otro. Frente a ello es necesario el acuerdo de todas las partes pero eso necesita de una voluntad política que no se termina de ver.

Los yates de ensueño de SeaDream llegan a Málaga



► **LOS YATES DE LUJO DE LA COMPAÑÍA SEADREAM TOMAN EL PUERTO DE MÁLAGA.** Ayer llegó el SeaDream I (en la foto), un exclusivo barco boutique para 112 pasajeros, y hoy lo hará su gemelo, el SeaDream II, que atracará también en el muelle del Palmeral de las Sorpresas. Estos barcos, destinados a pasajeros de alto poder adquisitivo, cuentan con simulador de golf a bordo, ofrecen bicicletas en los puertos a los que llegan, y sus pasajeros pueden practicar kayak y motos de agua, entre otros deportes acuáticos. Otras opciones son visitar el puente de mando con el capitán y dormir bajo las estrellas. Desde 2007 SeaDream ha realizado 23 escalas en Málaga, de las que doce han sido de embarque y desembarque. Esta es la primera vez que coinciden sus dos barcos en la ciudad.

Málaga perderá 302.000 estancias turísticas en este primer semestre

► La Junta de Andalucía calcula un descenso del 4,2% de pernoctaciones en la provincia que, no obstante, aumentará la ocupación media y se mantendrá como líder destacado de la comunidad

EFE MÁLAGA. Los establecimientos hoteleros de Andalucía registrarán durante el primer semestre de este año 17,5 millones de pernoctaciones, lo que supone 944.000 menos (5,1%) que en el mismo período del pasado año, según las previsiones de la Consejería de Turismo de la Junta. Con una cuota del 30% de todas las estancias que se registran en Andalucía, Málaga será la provincia con un mayor número de pernoctaciones, con 5,05 millones de pernoctaciones, lo que represen-

tará sin embargo un descenso interanual de 302.000 estancias (4,2%). La buena noticia para la provincia malagueña es que si se estima al menos una subida de 1,4 puntos en la ocupación media, que alcanzará así un 61%.

Un informe elaborado por la Consejería señala que la ocupación hotelera se reducirá en siete décimas en el acumulado de enero-junio, hasta situarse en un promedio del 41% de las plazas ofertadas. Las estancias hoteleras se reducirán en la primera mitad del

año en todas las provincias andaluzas excepto en Huelva, donde se registrarán 51.000 más y crecerán un 9,8% en términos relativos. El comportamiento negativo de las pernoctaciones y la ocupación se mantiene desde principios de año, con la única salvedad de marzo, mes en el que crecieron tanto viajeros como pernoctaciones por el «efecto Pascua», al coincidir con la celebración de la Semana Santa, que en 2012 fue en abril.

El acumulado del primer trimestre ha mostrado signos nega-

tivos, ya que se ha producido una «desaceleración» de las pernoctaciones extranjeras, que se han reducido un 1,4%, mientras que las de viajeros españoles han bajado un 2,9%.

Esta tendencia se prevé que se mantenga en los balances de abril, mayo y junio -las últimas estadísticas corresponden a marzo-, cuando la Consejería augura que las estancias hoteleras descenderán en tasa interanual un 13,4%, 3,3% y 3,6%, respectivamente, en Andalucía.

EN DOMINGO

CRISIS ECONÓMICA

Málaga agota su paciencia

Tras año y medio de recortes, Rajoy reclama «paciencia» a una ciudadanía escéptica. Si Zapatero dejó el poder con 5,2 millones de parados, el ejecutivo del PP ha sumado ya millón más. En Málaga la tasa de paro es del 36,7%, casi en su máximo histórico

José Vicente Rodríguez
MÁLAGA

@josevirorodriguez

■ La calle está que trina. Los 6,2 millones de parados que hay en España y los innumerables recortes del Gobierno pesan como una losa en el ánimo de una ciudadanía que no percibe síntomas de mejora para pensar en una próxima recuperación. El presidente Rajoy ha pedido paciencia pero la sensación de hartazgo es generalizada tras más de seis años de una crisis a la que todavía nadie se atreve a poner fecha de caducidad. La gota que ha colmado el vaso ha sido el reconocimiento por parte del Ejecutivo de que el paro no bajará durante su legislatura. La herencia de Zapatero, tan invocada siempre por el PP como causa de todos los males, fue un 22,8% de tasa de paro nacional. Pues bien, los últimos cálculos del Gobierno son que, tras alcanzar este año el 27,1%, en 2015 rondará todavía el 24,8%.

Tras el torrente de críticas recibido, Rajoy y el ministro de Economía, Luis de Guindos, han tratado de matizar los datos, afirmando que el Gobierno prefiere aminorar el peor de los escenarios posibles y que la realidad «va a ser mejor que las previsiones porque se han corregido muchos desequilibrios». La sociedad, sin embargo, reclama soluciones a corto plazo y se exaspera cuando escucha a los responsables del Gobierno aferrarse como logro al retruécano de que el paro, al menos, «está reduciendo su ritmo de crecimiento».

Una situación desesperada

En el caso de Málaga, la media es aún más aterradora. La provincia, que a finales de 2010 presentaba 257.100 parados y un tasa de paro del 31,6% presente ya un 36,7% de la población activa que está sin trabajo —el máximo histórico fue de un 37% en el año 93—, con un total de 284.200 desempleados. La crisis ha multiplicado por cuatro el nivel de paro de la provincia respecto a 2007. Entonces, y a cierre del pri-

EL PARO SEGÚN LA EPA
DATOS A PRIMER TRIMESTRE. MÁLAGA

AÑO	TASA DE PARO (%)	NÚMERO DE PARADOS
► 2006	10,34%	83.200
► 2007	12,28%	71.900
► 2008	23,60%	115.200
► 2009	27,35%	210.100
► 2010	30,65%	233.100
► 2011	31,63%	258.600
► 2012	35,29%	274.900
► 2012	36,71%	284.200
► 2013 DESEMPLEO EN ESPAÑA	27,16%	6.202.700

Fuente: Instituto Nacional de Estadística

mer trimestre, sólo había 71.900 malagueños parados y la tasa se situaba en el 12,28%. La catástrofe tiene graves consecuencias sociales. El impacto de la crisis provoca que en Málaga hoye ahora mismo 93.600 hogares con todos sus miembros en el paro y más de 80.000 desempleados que han agotado todas sus prestaciones. Más de 669.000 menores andaluces están en riesgo de pobreza al encontrarse por debajo del umbral de la pobreza, según Unicef, una cifra que si se extrapola a Málaga incluye a 123.000 niños y adolescentes. Además, la provincia sufre también uno de los salarios medios

más bajos de España, con una media de anual de 16.199 frente al salario medio de España que asciende a 19.113 euros.

Lógicamente, el paro es la primera preocupación de los españoles, como señalaba este pasado viernes el barómetro del Centro de Investigaciones Sociológicas (CIS). Un 55,4% de los españoles lo cita como la principal lacra del país, seguido de la corrupción y el fraude (14,2%) y de los problemas de índole económica (12,5%).

La consecuencia más dramática de la pérdida de renta de los hogares, aparte del hecho de que la hasta ahora considerada clase media haya tenido que empazar a recurrir a la ayuda de Cáritas y de distintas ONG, es la imposibilidad de hacer frente al pago de la hipoteca, lo que se ha traducido en una epidemia de desahucios para la que todavía no hay un remedio legislativo ni judicial claro. El drama de los desahucios está originando en Málaga en los últimos meses 73 casos de ejecuciones hipotecarias a la semana —cuando el banco reclama al cliente todo el dinero tras haber dejado a pagar algunos meses— y 76 órdenes de lanzamiento —el término técnico con el que se conoce al desalojo material del propietario tras el embargo del piso por parte del banco—. En estas estadísticas del CGPJ, sin embargo, es imposible determinar cuántos casos corresponden en realidad a primeras viviendas, descontando los desahucios que se refieren a locales comerciales o segundas residencias.

Rajoy lleva año y medio en el Gobierno y la situación a pie de calle no presenta síntomas de mejora. Los reproches al presidente parten del incumplimiento de sus promesas electorales. El presidente prometió de entrada no subir los impuestos pero finalmente ha aplicado incrementos del IVA y del IRPF que según muchos analistas, han contribuido a hundir aún más el consumo privado. El sector del comercio o el propio turismo han notado en estos meses el descenso

PÁSA A LA PÁGINA 4 ►





JOSÉ VILLENA

«No llego a final de mes desde esta Navidad»

COMERCIANTE

► Empezó con su pequeño comercio de la Axarquía en la década de los ochenta. Ahora, con tantos años a sus espaldas y varias crisis superadas, se le ha agotado la paciencia. Al ritmo actual de ventas considera que los meses al frente de su establecimiento están contados. «Desde Navidad las ventas han caído muchísimo. Hasta el punto de que no llego a final de mes. Tengo que poner dinero de mi bolsillo para pagar impuestos y los seguros sociales», argumenta José Villena. Agrega que ha subido el IVA, pero también lo más básico, el agua o la electricidad, sin que los márgenes de beneficio hayan aumentado en modo alguno. Y sostiene que las medidas impuestas por el Gobierno no son útiles: «No miran para la ciudadanía, ni en Madrid ni en nuestros ayuntamientos. Y así nos va».



RICARDO SALAS

«Lo de tener paciencia ya no me lo creo»

DESEMPLEADO

► La falta de empleo entre los jóvenes también afecta a Ricardo Salas, de 29 años y residente en Vélez Málaga que viene del mundo de la hostelería «donde se ha ido notando también la crisis en estos años». Ante el panorama económico que se vive en el municipio se está pensando en dar el salto y montar su propio negocio «porque no se encuentra trabajo». «Lo de que tengamos paciencia por que se va crear empleo en estos años, no me lo creo en absoluto. Es un mensaje que nos dicen los políticos para que nos tranquilicemos pero que no tiene sentido alguno, sobre todo con los datos de paro que hay en estos momentos».



MIGUEL CABELLO

«La paciencia está al límite; nos exprimen»

JUBILADO

► Hace tan sólo unos meses que se jubiló. Aunque su pensión no es muy baja, Miguel Cabello cuenta con su mujer a su cargo, enferma, que necesita numerosos cuidados y medicamentos. Con los recortes, la Seguridad Social ya no cubre varios medicamentos y cremas, por tanto los gastos han aumentado «bastante», y es difícil afrontarlos. Además, tiene contratada a una asistenta para que le ayude con los cuidados de su esposa. «Pero con la ayuda que ahora recibe mi mujer no da para pagar el sueldo de la cuidadora», ya que le retiraron y redujeron otros subsidios. «Cada vez me queda menos paciencia y no sé hasta dónde esperan que vamos a llegar. Estamos rozando el límite de lo que podemos aguantar», lamenta Miguel.



ANA RICO

«Tengo a mi cargo a tres de mis nietos»

JUBILADA CON FAMILIA NUMEROSA

► Ana Rico Correa no podía imaginar que se vería con 76 años repartiendo íntegramente su paga de jubilación «sobrevive con la de su marido». Desde que falleció uno de sus hijos mayores, ha visto cómo su nuera perdía todo empleo «ha trabajado por horas en hostelería o limpieza» por lo que le ha tenido que hacerse cargo tres nietos, de 17, 15 y 9 años. «Todo está cada vez más caro y no sé si vamos a poder seguir tirando. Teníamos esperanzas en que todo cambiase con Rajoy. Pero se ve que la cosa va a estar igual mucho tiempo». Ni siquiera ha ayudado que su nuera haya obtenido varios carnés específicos: «No hay trabajo ni para la gente más preparada», lamenta.



NOELIA MURIEL

«Se han cargado el futuro por el que luché»

PROFESORA INTERINA

► Noelia Muriel, de 29 años, es de Antequera y está licenciada en Filología Hispánica e Italiana. En 2010 aprobó las oposiciones y desde entonces estuvo trabajando de Interina en varias provincias andaluzas. Ahora, con el paro agotado, después de que congelaran las oposiciones y de ocho meses esperando a que las listas de la bolsa bajen, ha tenido que coger la maleta e irse hasta Salamanca para buscar un empleo con el que poder pagar las facturas. «Se han cargado en pocos meses el futuro por el que tanto he luchado y aunque he buscado para trabajar de cualquier cosa no he encontrado nada en Málaga», asegura. Lleva varias semanas trabajando en un bar y dando clases en una academia. Su deseo es volver a su tierra pero eso sí, con un empleo.



JOSÉ MARÍA MACÍAS

«Es un descaro pedir paciencia al que no tiene»

FUNCIONARIO DE SANIDAD

► José María Macías, trabajador de Carlos Haya, afirma que los recortes se han cebado con el ámbito sanitario, con unas 750 trabajadoras en Málaga que han dejado de ser contratadas por falta de recursos. También resalta la paralización de ayudas de la Ley de Dependencia. «Hay sitio para la paciencia? «Es imposible tenerla. A quien no tiene ingresos para atender sus necesidades básicas pedirle paciencia es un descaro. Antes se decía que ser milieunista era duro pero ahora todo el mundo daría lo que fuera por serlo», comenta. José María reconoce que su sueldo también ha bajado pero no se queja porque tiene trabajo. «Ojalá todos pudieran decir lo mismo», afirma.

EN DOMINGO

La reforma laboral no crea empleo y los ERE han subido casi un 95%

► Los empresarios han criticado las subidas de impuestos, que sigue lastrando el consumo

► VIENE DE LA PÁGINA 2

de las compras en período de rebajas o la menor afluencia de turistas nacionales en vacaciones y puentes festivos. Los empresarios y emprendedores, por su parte, siguen a la espera de medidas de estímulo económico, que pasen por un descenso de las cuotas a la Seguridad Social que se pagan por contratar a un trabajador, algo que colectivos como la Confederación de Empresarios de Málaga consideran «un auténtico impuesto contra el empleo». El empresariado también está muy descontento con la actitud de los bancos, que mantienen cerrado el grifo del crédito. Y no son pocas las voces que piden al Gobierno una actitud más firme que obligara a los bancos a destinar a financiación privada parte del dinero público que se ha inyectado para su saneamiento.

Otra gran decepción es la reforma laboral aprobada en los primeros compases de la legislatura. Rajoy, tal y como le han recordado convenientemente los sindicatos en la manifestación del Primero de Mayo de esta semana, aseguró en campaña que durante esta legislatura se iban a crear 3,5 millones de empleos pero la realidad es que durante lo que llevamos de legislatura los parados han subido un millón en toda España: de 5,2 a finales de 2011 a los terribles 6,2 de este primer trimestre de 2013. Un millón más en menos de año y medio.

Los datos de paro dejan claro que la reforma laboral, que flexibilizó el despido al máximo y ha generalizado la indemnización de 20 días por año trabajado, no ha conseguido estimular las contrataciones. Tampoco medidas estrella como el contrato de fomento de emprendedores han sido efectivas, generando apenas un millar de contrataciones en este tiempo. Por desgracia, lo que sí ha dejado la reforma es un reguero de despidos colectivos mediante unos expedientes de regulación de empleo (ERE) que, con la nueva legislación, ya no necesitan de la autorización administrativa para salir adelante.

De esta forma, los ERE presentados en Málaga a lo largo de 2012 casi se han duplicado (han crecido un 94,6%), pasando de 226 a 440,

según los datos de la Junta de Andalucía. El número de trabajadores afectados también se ha incrementado casi un 67%, con un total de 5.345 trabajadores malagueños incluidos en algún expediente. El 83% de los expedientes presentados en Málaga este pasado año por empresas alegaban causas económicas (pérdidas o previsión de pérdidas). El 2013 presagía una tónica en ascenso y el caso más significativo es de la empresa Isofotón, que tras retirar un primer expediente que iba a afectar a 295 empleados, negocia ahora otra con sus trabajadores en el que prevé la salida de 365 empleados.

El peor momento para la reforma
El Gobierno y los defensores de la reforma laboral alegan que la norma no crea por sí misma empleo y que necesita de un entorno económico favorable para poder dar toda la medida de sus posibilidades. La objeción es obvia: si se sabe que no iba a crear empleo, ¿por qué aprobarla ahora? Son bastantes las voces que auguraban

que en un contexto como el actual una reforma así sólo podía servir para que las grandes y medianas empresas aprovecharan para «hacer una limpieza a bajo coste».

A cambio, algunos sectores empresariales, por supuesto, el propio Gobierno creen que sin la reforma el paro en España habría subido todavía más debido a que muchas empresas, incapaces de aguantar la situación, habrían cerrado. Y es que el Ejecutivo también sostiene que, gracias a la reforma, las compañías están pudiendo recurrir mucho más a los ERE temporales y de reducción de jornada que a los de extinción de contrato. O dicho de otro modo, que la flexibilidad laboral está permitiendo evitar lo que de otro modo serían más despidos asegurados. Es cierto pero sólo en parte. Las cifras apuntan a que los ERE de suspensión temporal (los trabajadores van al paro un tiempo pero luego se reincorporan a la empresa) han aumentado un 63% y los de reducción de jornada (al trabajador, en lugar de echarlo, se le impone una bajada del horario y del salario) han subido un 140%. Sin embargo, no por eso los ERE extintivos de despido han dejado de subir sino que se han incrementado un 56%.



MIGUEL ÁNGEL GONZÁLEZ

«El banco sí que no es paciente con la hipoteca»

TRABAJADOR DE ISOFOTÓN

► Miguel Ángel González trabaja desde hace 12 años en Isofotón y, como el resto de sus compañeros, está viviendo un calvario con el ERE presentado por la empresa, que prevé el despido de 365 empleados. «Es un drama porque en Isofotón hay familias enteras: parejas, hermanos, y en muchos hogares es el único ingreso que entra». Miguel Ángel, que tiene una hija de dos años, se confiesa «desesperado» y ante la demanda del Gobierno de tener paciencia responde: «El que no tiene paciencia es mi banco si no pago la hipoteca. Como en tantas familias, el dolor no es solo suyo sino se traslada a sus padres. «Me ven y sufren porque venan mi vida hecha. Yo quiero jubilarme en esta empresa pero los propietarios la están destruyendo para deslocalizar la producción fuera de Málaga», dice.



JUAN J. JIMÉNEZ

«No tengo más paciencia. No soy el santo Job»

ARQUITECTO TÉCNICO

► Este veterano arquitecto técnico, afincado en Fuengirola desde hace 30 años, dice que ha pasado por varias crisis laborales, «pero nunca una que durase cinco años». Ya en 2007 comenzó a notar que su frenético ritmo de trabajo comenzaba a disminuir. En 2010 el parón fue total y ahora asegura no tener ni un proyecto en marcha. «Los profesionales de mi sector hemos visto reducida nuestra carga de trabajo hasta en un 95%. No hay nada, salvo gestiones para abrir un negocio, una pequeña reforma o tasaciones», apunta. Su edad, además, es un handicap, puesto que al ser profesional liberal no puede jubilarse hasta los 65 y «nadie quiere a alguien de mi edad». Por eso, ironiza con las palabras del presidente del gobierno: «Yo no soy el santo Job».

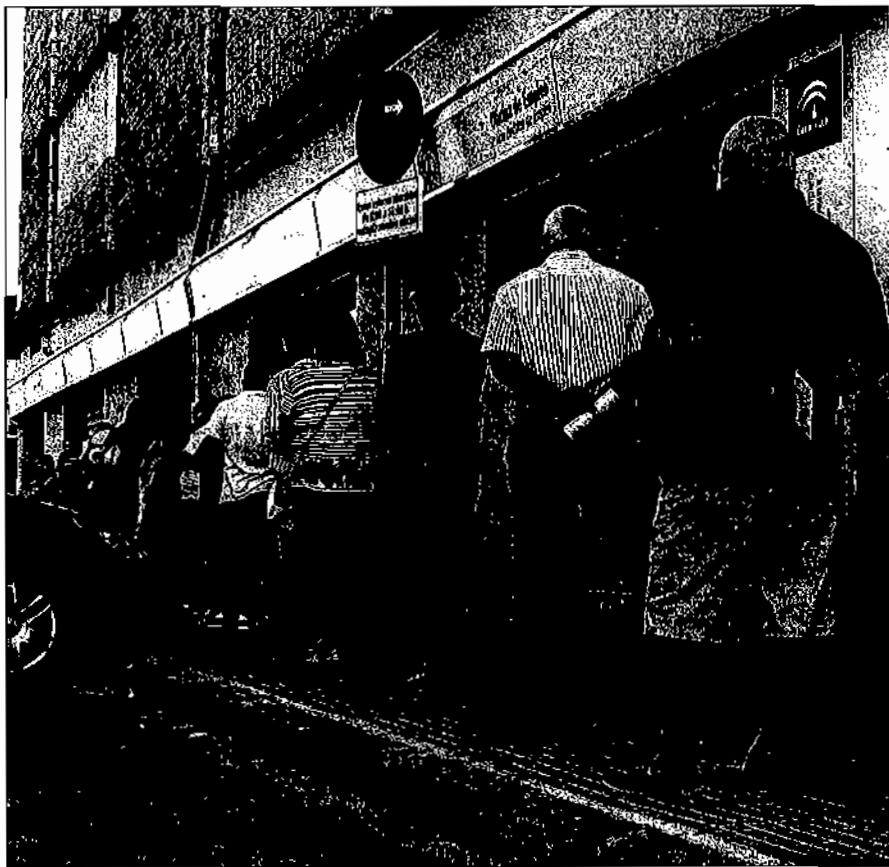


JOSÉ MARÍA VICO

«Es de cínicos. Rajoy dijo una cosa y hace otra»

FUNCIONARIO DE JUSTICIA

► José María Vico trabaja en los juzgados de Málaga y se cuenta entre los «privilegiados» con empleo estable aunque él lo ve desde otra forma. «El Gobierno nos salariza por ello pero todo el mundo debería tener un trabajo estable». José María afirma que los recortes también les afectan, llegando a perder unos 800 euros al mes de sueldo por diversos conceptos, «algo que se deja notar mucho en un hogar». Y señala que mientras cierran servicios y se estudia la supresión de juzgados en los pueblos cada vez son más los desahucios y ERE en los tribunales. «¿Qué hay la paciencia que pide el Gobierno? «Me resulta cínic. Creo que Rajoy tiene una agenda oculta: nos dijo unas cosas y hace otras. Es así tanteando a la sociedad. Por eso hay que protestar, de forma pacífica pero protestar».





DEMETRIO PÉREZ
«Toda la familia está en paro y con miedo»

POLICÍA LOCAL CON HIJOS EN PARO

► La crisis incluso golpea más fuerte en las grandes capitales. Demetrio Pérez, de 51 años y hasta ahora policía local en Madrid, acaba de aterrizar con su familia en tierras axárquicas. Llega tras pedir un traslado por permuta para tratar de encontrar expectativas laborales para sus tres hijos. «Tengo a toda la familia en paro y tenemos miedo. De mi sueldo como policía vamos tirando. Pero cada vez los gastos son más elevados y no encontramos salida a estos». Señala que los incrementos del IVA han mermado mucho las economías familiares y ahora cuidan el céntimo en el día a día. Llegar a final de mes no es nada fácil en una familia numerosa. «Mientras no devuelvan lo que se han llevado todos los que han robado en España, vamos a seguir sufriendo esta crisis los mismos», concluye.



FRANCISCO BONACHERA
«Si no encuentro trabajo este verano me voy»

DESEMPLEADO DESDE 2008

► De estudiar en el Instituto a trabajar montando antenas. Eso es lo que hizo este joven fuengirolero de 25 años allá por 2005. No quería seguir estudiando y muchos de sus amigos estaban ganando mucho dinero en la construcción: se compraban coches, casas, salían a cenar... Pero en 2008 la empresa en la que trabajaba lo despidió ante la bajada de trabajo. Pronto se le agotó el subsidio por desempleo y comenzó a buscar trabajo. Pero no ha vuelto a trabajar en ningún sitio. «He echado currículos en Fuengirola, Mijas, Marbella, Málaga, Benalmádena; y nunca me han llamado», comenta. Vive en casa de sus padres y su alivio es que no tiene «ni coche ni hipoteca». Si no encuentra nada de lo que trabajar este verano, se irá de Málaga o se formará.



ÓSCAR PORRAS
«Tengo tres títulos y estoy sin empleo»

ESTUDIANTE

► Óscar Porras, de 28 años, es un buscavidas. Empezó limpiando piscinas y de mozo de almacén con 17 años, y tras finalizar el bachiller estudió un Ciclo Superior en Nutrición y Dietética, tras lo cual ya empezó a ver «que el trabajo estaba mal» así que se decidió por prepararse Selectividad y hacer una carrera, pensando que esto me daría más salidas. Estudió psicología y comenzó a trabajar en el sector de la hostelería. Una vez que estaba en cuarto de carrera se preparó el acceso de mayores de 25 años y entró en Enfermería, de la que actualmente cursa segundo. A pesar del mensaje del Gobierno, la paciencia, como a toda su generación, se le acaba. «Con tres estudios superiores, pero sin apenas cotización en la Seguridad Social, difícil futuro me espera», afirma.



ANA BERNÚDEZ
«Estudio para ganarle tiempo a la crisis»

ESTUDIANTE

► El año pasado se diplomó en Magisterio Musical y ni siquiera se propuso prepararse las escasas convocatorias de oposiciones que las distintas administraciones han presentado para trabajar en la educación pública. «Prefiero seguir estudiando para mantenerme en el mundillo de la educación y esperar a que escampe la crisis», explica Ana, de 22 años. Aunque su meta es opositar y el hecho de tener un máster puntúa favorablemente, comenta que en la misma situación que ella «hay miles de personas» y admite que comienza a desanimarse. «Creo que nunca trabajaré como profesora, por eso me hace gracia que pidan paciencia». Este año ha recibido una beca del Ministerio. Con ese dinero podrá costearse los nuevos estudios.



LUISA GONZÁLEZ
«Soy profesora de Lengua pero sólo me salen tacos»

PROFESORA INTERINA

► Sacó un 7,9 de nota en su tribunal en las oposiciones de 2010, una muy buena nota que le permitió encontrar destino, como sustituta, en un Instituto de Sevilla, a pesar de no contar con tiempo de servicio. Luego cubrió más bajas en el Rincón de la Victoria, en Málaga y en Cádiz. Este año podría haber optado a ocupar una vacante si el Gobierno no llega a haber aprobado el polémico decreto 14/2012, que aumenta las horas lectivas del profesorado y ha perjudicado a 750 interinos en la provincia como ella, que se han quedado sin trabajo. Luisa también ha perdido la paciencia. «Soy profesora de Lengua pero sólo me salen tacos e insultos», dice. Tuvo que dejar su casa de alquiler y volver con sus padres. No poder trabajar supone no sólo la pérdida de ingresos (ya no cobra subsidio). También le afecta al carácter, según reconoce.



JULIA PUCHE Y FLOREN VIDAL
«Vinimos para un año, ahora ya no sabemos»

ECONOMISTA Y MAESTRO

► Julia Puche y Floren Vidal, dos jóvenes de 28 años de Antequera, cogieron hace un año y tres meses las maletas y se fueron a Inglaterra a probar suerte y aprender inglés. Los dos habían terminado sus estudios universitarios, Economía y Magisterio respectivamente, y en la provincia no encontraban empleo. Aunque la idea era irse aproximadamente un año ahora no saben cuándo volverán. «Hemos mejorado nuestro inglés, no hemos dejado de trabajar en todo este tiempo y hemos conocido una cultura nueva», afirman. Aunque reconocen que es difícil encontrar un empleo de su rama, sí saben que, de una cosa u otra, allí no falta el trabajo. Además, el inglés les abrirá puertas cuando decidan volver a España.



ELLEN MEDINA
«En 30 años no he vivido una crisis tan dura»

PROPIETARIA DE UN RESTAURANTE

► Ellen Medina nació en tierras alemanas, pero se siente en Torrox Costa como una ciudadana nativa. Lleva 30 años al frente del restaurante Marina, en la avenida del Faro, junto al torroxero con el que comparte su vida y del que tomó el apellido. Sostiene que si no fuese por sus amistades, «no seguiría en pie el negocio». Y se sorprende de que a diario reciba a más y más personas en busca de un empleo. «A todos les digo lo mismo, que aquí somos dos y falta trabajo». En 30 años asegura no haber vivido una «crisis tan dura». Ni siquiera se atreve a comprar pescado fresco. Y lo singular es que sus clientes, al saberlo, tienen que encargarse las comidas con varios días de antelación.



ANTONIO CALLEJÓN
«Hubo que cerrar, ya que no vendíamos»

DESEMPLEADO

► Junto con su hermana, Antonio Callejón llevaba una carnicería en Torre del Mar que tuvieron que cerrar hace unos meses «porque ya no vendíamos». Una situación que apenas se podían imaginar cuando abrieron el negocio, al haber día como los sábados, «donde podíamos ganar en torno a los 500 euros». Pero poco han podido hacer por luchar con los precios de las grandes superficies comerciales. Viviendo en casa con los padres, también es uno de los segmentos poblacionales afectados por las crisis, como son los jóvenes. «No hay trabajo por ningún lado, y no sé hasta qué punto vamos a llegar. La gente se está hartando de esta situación, ya que no parece que vaya a cambiar en muchos años».



FRANCISCO FERNÁNDEZ
«Los únicos brotes verdes, los del campo»

DESEMPLEADO

► Francisco Javier Fernández, de 46 años, se ha dedicado durante mucho tiempo a trabajar en el sector agrícola y en estos momentos es un parado roas que pasa a engrosar las listas del SAE, y que ve bastante difícil a su edad el regreso al mundo laboral. «La cosa está muy mal, y aquí en Vélez Málaga, como en los alrededores, hay poco trabajo», comenta Fernández, con cargas familiares y dispuesto a trabajar en cualquier sector. Con respecto a los anuncios del Gobierno de que mejorará la situación señala: «Los únicos brotes verdes que veo son los del campo, porque la creación de empleo no es cosa de dos o tres años. Al menos habrá que esperar diez años para que la cosa mejore».

AUTOEMPLEO

La cifra de autónomos crece a la par que las dificultades del colectivo

Cinco malagueños relatan en primera persona las vicisitudes del ramo

J. J. GUIZA

Ej. economía@diariosur.es

MÁLAGA. «Es el único empleo en el que tienes que pagar por trabajar». Lorenzo Amor, presidente de ATA (Asociación de Trabajadores Autónomos) resume en esta frase la esencia de los males de los autónomos, un colectivo al



María José Sánchez tiene su propio despacho desde 2005. // YVASHINA GARCÍA

«Ser autónomo te hace ser más responsable, organizado, eficiente y, también, exigente»

María José Sánchez Abogada

María José Sánchez es de esas profesionales que tienen muy presentes los pros y los contras de ser un autónomo. Entre los primeros, cita el «ser dueño de tu tiempo». «A nivel personal te hace que seas más responsable, organizado, eficiente y, también, exigente. Por eso, creo que los autónomos somos malos jefes, porque exigimos a los demás lo que somos capaces de hacer nosotros, que a veces es increíble. Yo he trabajado con cuarenta de fiebre, o he estado once horas en una declaración de un dedito», relata esta joven abogada, que desde 2005 cuenta con su despacho propio, que toca todas las ramas del derecho. Ella misma se refiere al concepto de «abogado a la antigua» o «abogado artesano», como aquel que presta un servicio integral al

cliente. «En derecho, todas las ramas son como cajones separados que se intercomunican», afirma. Entre los inconvenientes, cita los numerosos gastos derivados de la actividad, que van mucho más allá del pago a la cuota a la Seguridad Social. Los abogados, como otros profesionales colegiados, optan sobre todo por abonar sus

SUS DATOS

► Tiempo de alta como autónomo. Desde 2003.

► Cuota que paga al mes. 61,15 euros (a través de la mutua de la abogacía), a lo que hay que añadir gastos del Colegio y seguros.

► El negocio. Despacho que se dedica a todas las ramas del derecho.

seguros a través de la mutua de la abogacía. A diferencia de hace unos años, actualmente cuentan con un abanico de mutuas para elegir. «Me sale ahora por 61,15 euros al mes, que, teniendo en cuenta lo que pagaba al principio, es muy razonable. Lo que encarece esta profesión son los demás gastos obligatorios y necesarios, como la cuota del Colegio de Abogados, los seguros de responsabilidad civil y de salud privada...». Sin olvidar, añade, el acceso a bases de datos para estar permanentemente al día, los desplazamientos permanentes, teléfono, internet y línea de fax para las notificaciones del juzgado. La nueva ley de tasas ha sido la puntilla, ya que ha hecho que muchos clientes se lo piensen dos veces antes de recurrir a la vía judicial.

«Me establecí por mi cuenta porque no quería depender de nadie»

Francisco Domínguez Propietario de una tienda

Después de 35 años cotizando como autónomo, Francisco Domínguez Domínguez está acostumbrado a sobrevivir a las crisis. Su negocio, Saneamientos Frío, establecimiento especializado en la venta al público de sanitarios y artículos de baño, fue de los pocos que aguantó la travesía en el desierto que supuso la obra del Metro en la Carretera de Cádiz, que se llevó por delante a un buen número de empresas de la zona. Ahora, continúa al pie del cañón a pesar de la virulencia de una crisis contra la que el pequeño comerciante poco puede hacer, opina Francisco: «Contra eso no se puede lu-

char, simplemente hay que seguir ofreciendo un buen servicio y conformarse con la entrada del día». Acostumbrado a echar 12 horas diarias durante muchos años, este profesional de la

fontanería al que le quedan cuatro años para jubilarse, admite que ahora dedica menos tiempo al negocio, pero no por falta de ganas, sino porque la carga de trabajo ha caído. Después de



Francisco Domínguez en su tienda. // J. J. GUIZA

«Cuando no produces o el cliente no paga, lo pasas mal para afrontar tus gastos»

Juan Antonio Chaves Informático

Hace dos años, un blog creado por informáticos malagueños estuvo a punto de ganar un premio internacional en un congreso de Joomla, uno de los soft-

ware de gestión de contenidos más utilizados en todo el mundo para la creación de páginas web. Aquella nominación supuso el esparadazo definitivo para Ayudajoomla.com, y llevó a Juan Antonio Chaves, uno de sus creadores, a utilizar la página no solo como blog abierto, sino como herramienta para captar clientes a quienes ofrecer soporte técnico y asesoramiento para crear o mejorar portales web a través del sistema Joomla. El proyecto le supuso un «creo total», a nivel de organización y de gastos. El mes que no

produzcas o que el cliente no paga, lo pasas mal para hacer frente a los gastos, advierte. Sin embargo, valora la ventaja que supone estar inmerso en un proceso de aprendizaje constante. «Además, estás siempre con-



SUS DATOS

► Tiempo de alta como autónomo. Unos tres años y medio.

► Cuota que paga al mes. 256,72 euros.

► El negocio. Ayudajoomla.com. Soporte técnico y asesoramiento para crear y mejorar páginas web.

que la crisis ha colocado en una especie de paradoja: mientras sus problemas se han multiplicado (a la bajada de la facturación en casi todos los sectores se ha sumado el aumento de los impuestos), las cifras constatan un aumento progresivo de altas en el RSTA (Régimen Especial de Trabajadores Autónomos).

En el caso de la provincia de Málaga, las estadísticas de la Seguridad Social revelan que el año pasado se rompió por primera vez con la tendencia a la baja que venía registrándose desde que estalló la crisis, con una media de 92.307 afiliados, 385 más que en 2011, según señala Natalia Sánchez, secretaria general

de la Confederación de Empresarios de Málaga (CEM) y de la Asociación Provincial Intersectorial de Autónomos (CEAT). Sánchez habla de los «criterios de necesidad para explicar este incremento: «Personas en una situación de desempleo que se prolonga demasiado optan por la opción del autoempleo cada vez con más frecuencia».

En los primeros meses del año también se aprecia una tendencia al alza con 93.688 autónomos en la provincia se-

LAS CIFRAS

92.307

Fue la cifra media de autónomos dados de alta en Málaga durante el año pasado, 385 más que en 2011.

93.688

Último dato disponible del total de autónomos dados de alta en la provincia, correspondiente al mes de marzo.

LAS CIFRAS

6.500

autónomos ha perdido Málaga desde los primeros signos de la crisis, hacia finales de 2007.

74.000

Es aproximadamente el empleo neto creado durante el año pasado por el colectivo de autónomos en España.

gún el último dato disponible de marzo: 1.175 más que en enero y 1.381 más que la media de 2012. «Que ahora tengamos un saldo neto positivo y que sigamos al alza en 2013 son buenas noticias, pero no para lanzar las campanas al vuelo», afirma la representante de CEAT.

Los colectivos de autónomos continúan ansiosos por conocer los detalles de la futura Ley de Emprendedores, de la que, de momento, el Gobierno solo ha avanzado algu-

nos detalles que para Sánchez «van en la buena dirección, aunque son mejorables». Algo parecido opina Lorenzo Amor, que pone el mayor pero en que, al parecer, al furta norma limitará las ayudas a los jóvenes por debajo de los 30 años. «Hace falta garantizar la segunda oportunidad y mecanismos de financiación para que el crédito llegue a quien lo necesite», apunta el presidente de ATA. Entre las medidas más esperadas: las rebajas en las cuotas de cotización o la introducción de la figura del emprendedor de responsabilidad limitada, para que el autónomo no tenga que avalar su negocio con su propio patrimonio.

SUS DATOS

► Tiempo de alta como autónomo. 35 años.

► Cuota que paga al mes. 256,72 euros.

► El negocio. Saneamientos frondos. Se dedica a la venta de sanitarios y artículos de decoración de cuartos de baño.



Eladio Dueñas
SALVADOR SALAS

«He pensado en bajar la cuota, pero aguantaré mientras pueda»

Eladio Dueñas Taxista

A Eladio Dueñas siempre le ha gustado pensar en el futuro. Por eso, desde que comenzó a trabajar en el sector del taxi hace 24 años, empezó a echar cuentas para su jubilación. Como casi todos los autónomos, al principio empezó pagando el mínimo. Pero cuando relasó los 40, se decidió por aumentar paulatinamente su base de cotización. Y cuando cumplió los 50, se puso el máximo. Desde entonces, 570 euros al mes de lo que saca condu-

ciendo van a parar a la Seguridad Social. «En vez de abrirme un plan de pensiones o algo parecido, me hice las cuentas y pensé que lo mejor era aumentar la cuota de autónomo para que me quedara más pensión. Ahora, a sus 61 años, le faltan cuatro para jubilarse, aunque la crisis económica y las medidas del Gobierno han empujado a preocuparle. «Claro que he pensado en bajarme la cuota, pero mientras pueda aguantaré, porque a la larga será beneficioso para mí y para mi familia, a no ser que ya le metan mano también a las pensiones y no haya servido para nada», opina temeroso. Eladio confiesa que en toda su trayectoria nunca había conocido una crisis como la actual. A la bajada de la facturación (sobre un 50%), se suma un intrusismo creciente, y que no se queda solo en el aeropuerto o la estación, llegando también a los hoteles.

SUS DATOS

► Tiempo de alta como autónomo. 24 años

► Cuota que paga al mes. Unos 570 euros desde hace 11 años, cuando decidió aumentar su base de cotización.

► El negocio. Profesional del taxi.

«Me gusta mucho lo que hago y, dada la situación actual y lo que está cayendo, mejor esto que nada»

Ignacio Abela Agente de seguros y asesor financiero

Casado, con una hija y con otra en camino, Ignacio Abela se encuentra entre los autónomos acostumbrados a hacer cuentas. «Hay una frase corriendo por ahí que lo resume muy bien: 'me sobra mucho mes a final del sueldo', ironiza este agente de seguros y asesor financiero, que se dedica a comercializar productos de Mapfre. Su caso se enmarca dentro del grupo de los Trade (Trabajador Autónomo Económicamente Dependiente). Ignacio Abela lleva a cabo su trabajo sobre todo en la calle, visitando personalmente a sus clientes y explorando nuevas zonas comerciales. «En la oficina paramos poco relativamente, lo justo para solucionar algún siniestro o preparar la documentación necesaria para alguna póliza o presupuesto. En casa, suelo trabajar un poco los fines de semana y por la noche si me hace falta», explica este profesional, que reconoce que prefiere no pararse a pensar demasiado en los gastos que conlleva su actividad.

«A bote pronto, te puedo decir que solo en impuestos se va casi un 40%; a una media bruta al mes de unos 1.200, tenemos que quitarle el 21% de IRPF más los 260 euros de autónomo», explica Ignacio, que, además, habitualmente tiene que desayunar y comer en la calle, con invitación a cliente incluida en ocasiones. Sin embargo, también se nota



Ignacio Abela, frente a la oficina de Mapfre. I. J. J. A.

SUS DATOS

► Tiempo de alta como autónomo. Desde marzo de 2012.

► Cuota que paga al mes. 256,72 euros.

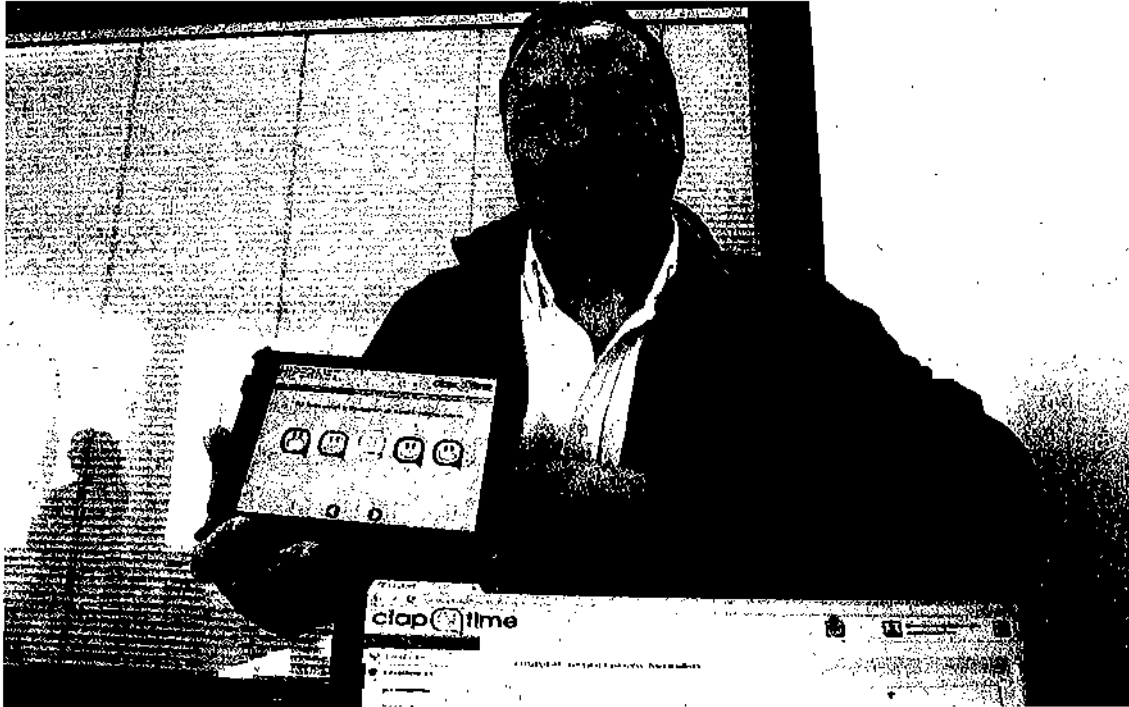
► El negocio. Venta de seguros y productos financieros de Mapfre para particulares y empresas.

que pone pasión en lo que hace, y rechaza que se le etiquete como el clásico vendedor de seguros de coche o del hogar. «Ofrecemos un servicio integral y personalizado», aclara. «Casi no compensa, pero me gusta mucho lo que hago, conozco a gente, los asesoro y les ayudo; dada la situación actual y lo que está cayendo, mejor esto que nada», concluye.

varios años trabajando para otros, la decisión de abrir su propia tienda respondía a su deseo de «no depender de nadie». El proyecto arrancó en la barriada Los Girasoles y en 2001 se mudó a la avenida Velázquez, donde prosperó gracias al boca a boca entre sus clientes, siempre particulares. «Muchas empresas se arruinaron por dedicarse a trabajar para las constructoras», apunta.

«Cuando a gente relacionada con el mundillo y eres capaz de crear una buena cartera de colaboradores para proyectos más grandes». En este tiempo, ha desarrollado proyectos tanto para pymes como para particulares, aunque a veces le resulta difícil que paguen.





Alejandro Castillejo muestra su última iniciativa, la aplicación para móviles y 'tablets' Claptime. ■ YHANNINA GARCÍA

UNA FAMILIA EMPRESARIA

La de Alejandro e Isabel no es una empresa familiar, sino una familia empresaria. De hecho, Claptime se gestó en una cena hogareña con la implicación activa de sus dos hijos mayores. El mayor, con 14 años, ya ganaba dinero repartiendo periódicos. Mis hijos nunca serán funcionarios, asegura el cofundador de Hipernet, que se siente orgulloso del estándar que firma con Isabel: «Yo estoy siempre soñando y ella pone las cosas en práctica». Para él, el espíritu emprendedor se fomenta «dándole publicidad a la gente que ha tenido éxito». «Que los jóvenes se den cuenta de que son personas como tú y como yo, que tienen una idea, se buscan la vida para ponerla en práctica, y o bien fracasan y aprenden para la siguiente o bien tienen éxito y reinvierten en otra idea»

«Silicon Valley ha sido siempre mi sueño y voy a por el segundo intento»

Alejandro Castillejo Cofundador de Hipernet Fue pionero de Internet y sigue siendo un emprendedor empedernido. Su último proyecto: Claptime

ENTREVISTA



El artículo de la semana

MÁLAGA. Confiesa que tiene una libreta «llena de ideas», que van desde nuevos negocios hasta juegos de mesa. Muchas las regala, porque según él, «las ideas son de quien las pone en práctica». Alejandro Castillejo (Málaga, 1963) lleva la creatividad en las venas —es de familia artística— y eligió aplicarla a la faceta empresarial. En 1995 creó junto a su esposa, Isabel Muñoz, el primer proveedor de Internet en Málaga, Virtual Net (rebeautizada después como Hipernet), que después de muchos años y vicisitudes —fusión con Draga-

do incluida— sigue siendo la 'vaca' que nutre el lanzamiento de sus nuevos proyectos. El último se llama Claptime: una aplicación móvil que permite a las empresas medir la satisfacción de sus clientes.

—Con Claptime, Hipernet entra de lleno en el mercado de las aplicaciones móviles. ¿Cuál es su propuesta?

—Es una herramienta para la medición de la satisfacción de los clientes en tiempo real. Cuando vas a un restaurante, una tienda o un banco, te dan una 'tablet' o un teléfono donde, a través de nuestra aplicación, valoras el servicio recibido. La encuesta se rellena en menos de un minuto, de forma sencilla y divertida. Las preguntas son personalizadas para cada empresa y, al final, el cliente puede incluir su e-mail para recibir promociones. Todos conocemos plataformas como TripAdvisor, pero en ellas muy poca gente vuelve críticas en realidad, solo los que están muy contentos o muy enfadados.

Con nuestra herramienta las empresas saben lo que opinan todos sus clientes. En el mundo 'off line' esto sería carísimo, pero Claptime cuesta desde 15 euros al mes. Y hay una versión gratuita.

—¿Hasta dónde se plantea llegar con este nuevo proyecto?

—Claptime nace ya con vocación internacional. Estamos ultimando acuerdos para la distribución del producto en Rusia, Chile, Francia y Alemania. Nos dirigimos a todo tipo de sectores que trabajan cara al público: restauración, hoteles, turismo, empresas de distribución, bancos, hospitales... Ahora, de previsiones de ventas no hablo, porque los planes de negocio que yo he hecho nunca se han cumplido: con unos me quedé corto y con otros largo.

—Después de tantos años en el negocio de Internet, ¿no ha aprendido a detectar cuándo algo va a tener éxito?

—¿Por qué el coreano del 'Gangnam Style' ha atravesado

en Youtube? Eso no lo sabe nadie. Siempre pongo de ejemplo una web que se llama 'Themillindollathomepage', con la que un chaval de 18 años ganó un millón de dólares vendiendo píxeles de una página a un dólar. Es cierto que hay mucho trabajo y mucha planificación detrás de un proyecto, pero el factor suerte importa, y mucho. Es lo que hace que algo que tenías una previsión de vender 100.000, se te convierta en un millón.

—Usted vivió la burbuja de Internet. ¿Ocurre algo parecido con las redes sociales?

—Las redes sociales no son una burbuja. ¿Que algunos dicen que Facebook tendría que va-

ler menos en Bolsa? Yo creo que debería valer incluso más. Hoy quien tiene el usuario tiene el poder. Y Facebook tiene 1.110 millones de usuarios, más que cualquier país del mundo excepto China o India. Es un nuevo modelo de sociedad y de vida. Y o te metes en la rueda, o te quedas fuera. Hace diez años, ni yo ni cualquier emprendedor de Málaga podía pensar en que su negocio fuera global. Y ahora es posible.

—¿Y cree que la tecnología nos sacará de la crisis?

—La tecnología lo que favorece es la agrupación de usuarios en torno a productos. Pero lo que no hace es reciclar a obreros de la construcción. Ahora,

«Las redes sociales no son ninguna burbuja. ¿Que Facebook vale mucho en Bolsa? Creo que debería valer más»

«Para aprender no hace falta tener mucho dinero. El dinero, si la idea es buena, llega»

si creo que Málaga puede ser un referente tecnológico, y que este sector cree empleo y se convierta no en una alternativa al turismo, porque no queremos que desaparezca el turismo, pero sí en un sector paralelo y pujante

—¿Cree que el Club Málaga Valley trabaja en el buen camino para conseguir esa meta?

—A mí me parece espectacular. Suelo ir a las reuniones. Es cierto que una cosa es lo que queremos y otra cosa es lo que somos. De vez en cuando voy a Silicon Valley porque tengo un hijo estudiando en Berkeley, y aquello es otra cosa. Pero lo importante es que hay una estrategia, una visión de futuro. —Decía que su hijo está estudiando en Estados Unidos. ¿Da por hecho que se quedará allí?

—Yo lo que espero es que él tire de nosotros. Uno de mis sueños de toda la vida es montar un negocio en Silicon Valley. Y Claptime va a ser mi segundo intento. Espero que de aquí a tres meses sea una realidad.

—¿Ha aprendido más de sus fracasos o de sus éxitos?

—Ahora está de moda fracasar. Siempre, siempre, se aprende de más e los fracasos. Lo que pasa es que antes te tenías que esconder si fracasabas. Yo he tenido muchos fracasos, pero los pocos éxitos que he tenido me han solventado los fracasos.

—¿Qué consejo le daría a un emprendedor?

—Que se fije en la gente que ha tenido éxito. Y que en los únicos no hace falta mucho dinero. El dinero, si la idea es buena, llega. Ahora, tienes que saber vender la idea.

Una pyme malagueña, único socio español de Google para su proyecto AdSense

La multinacional confía a Semseoymas, que tiene su sede en Fuengirola, el asesoramiento a editores web sobre un nuevo tipo de publicidad 'on line'

NUEVAS TECNOLOGÍAS

:: NURIA TRIGUERO

MÁLAGA. Aún tienen grabado en su memoria aquel verano de 2007, trabajando a 40 grados en el trastero de la casa de Ángel Hernández, en Fuengirola. Por entonces los fundadores de Nicenova, Ángel y Manuel Lebrón, no tenían dinero ni para comprar un aire acondicionado. Hoy, estos dos programadores malagueños son socios de Google en exclusiva para España (sólo hay ocho en el mundo) del proyecto de publicidad 'on line' AdSense. Un logro que han conseguido tras llamar la atención de la multinacional por los buenos resultados obtenidos cosechados en su red de páginas propias con el mencionado nuevo programa, pero no sin antes superar un duro proceso de calificación que es marca de la casa Google.

Hernández y Lebrón no están solos en esta nueva aventura. Hace algo más de un año, su empresa, Nicenova, que está especializada en tecnología y monetización de sitios web, se unió a otras dos: ZM Factory, de Madrid, especialista en otro producto publicitario de Google llamado Google Adwords; y a Greal Click, de Barcelona,



Manuel Lebrón y Ángel Hernández, cofundadores de Nicenova y Semseoymas. F. M. C. JAMIN

especialista en relaciones comerciales de grandes y pequeñas cuentas. El resultado fue Semseoymas, sociedad en la que la firma malagueña controla el 50%.

En racha

«Desde que formalizamos nuestra unión hace más de un año nuestra empresa ha experimentado un crecimiento exponencial», asegura Her-

nández. «No sólo monetizamos sitios web, sino que como, nuestro propio nombre indica, somos especialistas en SEM y SEO, aparte de tener otros productos de mucho éxito como 'www.socialshard.net', mediante el cual realizamos redes sociales temáticas a medida, con clientes como clubes de fútbol de primera y multinacionales del mundo del motor,

explica. El equipo de Semseoymas está formado por más de 30 personas entre el equipo comercial (en toda España y ahora también Brasil) y equipo técnico, el cual está localizado en Fuengirola.

¿Cuál es la labor de esta pyme como socia de Google AdSense? Básicamente, asesorar a editores de páginas web sobre cómo aumentar los ingresos utilizando dicha herra-

Entre los clientes de la firma cada vez hay más páginas web de instituciones que buscan ingresos extra

menta. «Siempre realizamos un análisis de sitio web, contenido, tráfico, tipo de usuarios, comportamiento de los usuarios, tipo y posición de anuncios mostrados, etc. Una vez que tenemos clara una serie de parámetros pasamos a la optimización de los anuncios», explica Hernández. Sus clientes suelen ser sitios web o aplicaciones móviles que tienen un tráfico relevante y cada vez tienen más demanda de páginas oficiales. «Hoy en día cualquier fuente de ingresos es bienvenida por lo que instituciones que antes no querían 'manchar' su sitio web con publicidad, como ayuntamientos o diputaciones, hoy en día son muy receptivos a incluir publicidad», afirma.

Tanto Ángel como Manuel animan a los emprendedores a que lancen sus proyectos sin miedos, puesto que si una empresa creada por dos programadores, sin subvenciones ni ayudas, ha llegado a ser socia del mayor gigante tecnológico cualquiera puede conseguirlo», aseguran.

La continua caída de facturación de las farmacias pone en riesgo su viabilidad

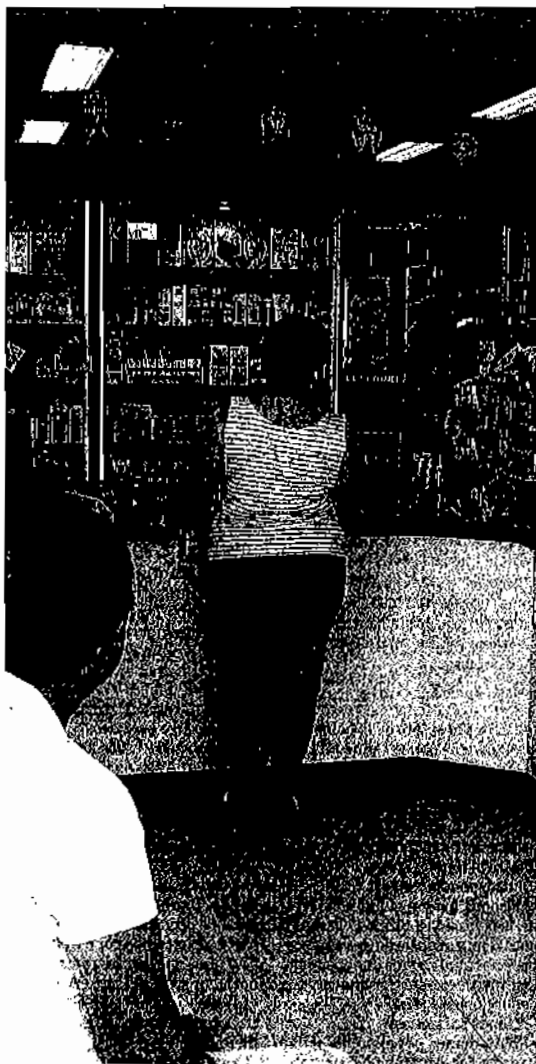
ÁNGEL
EBCALERA

Caescalera@diariosur.es

Los ingresos de las boticas malagueñas descendieron 11,3 millones de euros en el primer trimestre de este año

MÁLAGA. La facturación de las 620 farmacias malagueñas continúa en retroceso, con una progresiva caída de los ingresos que ha situado al sector contra las cuerdas y puesto en riesgo su viabilidad. En el primer trimestre de este año, las boticas vieron reducida su facturación un 11,69 por ciento respecto al mismo periodo de 2012. En dinero supone una disminución de 11,3 millones de euros en comparación a la cuantía lograda en los tres primeros meses del ejercicio anterior. «Esta situación es insostenible. Si seguimos con esta tendencia de descenso prolongado, que ya dura tres años, habrá farmacias que tendrán que cerrar sus puertas», afirmó a este periódico el presidente del Colegio de Farmacéuticos de Málaga, Javier Tudela.

Las perspectivas para el resto del ejercicio no son buenas. De mantenerse en los tres siguientes trimestres la reducción de la facturación habida en el primero, la rebaja de ingresos con respecto al año pasado sería de unos 45 millones de euros. «Este va a ser un año muy difícil para los farmacéuticos malagueños. Nuestro colectivo está asfixiado económicamente», indicó Tudela. Añadió que al cierre de la farmacia de Atajate (ahogada por las deudas y la falta de ingresos), se suma que siete (dos en la capital y cinco en la Costa del Sol) están en concursos de acreedores y otras mu-



Las farmacias sufren un crisis interna. // sus

LOS DATOS

► **Facturación.** Las farmacias malagueñas ingresaron un 11,69 por ciento menos en el primer trimestre de este año, lo que redujo sus ingresos en 11,3 millones de euros.

► **Prescripción.** El número de recetas hechas por los médicos disminuyó un 16,62 por ciento del 1 de enero al 31 de marzo.

► **Caída de ingresos.** En los tres últimos años, las farmacias malagueñas han experimentado un descenso de ingresos de al menos un 25 por ciento.

chas se enfrentan a importantes problemas de liquidez.

«Por este camino no podemos seguir. El precio de los medicamentos es cada vez más bajo y nuestro margen disminuye. La viabilidad de las farmacias está en juego. La Administración debe tomar medidas para ayudarnos», recalcó Tudela, que indicó que en los tres últimos años las boticas de Málaga han tenido como mínimo un 25 por ciento menos de ingresos. «Y menos mal que la Consejería de Salud nos está pagando las facturas en tiempo y forma, sin que se produzcan retrasos, porque de haber demoras, no sé cómo saldríamos adelante», subrayó el presidente del Colegio de Farmacéuticos.

Subasta de medicamentos

La subasta de medicamentos realizada por Salud ha supuesto otra traba. Así, en abril entraron en las boticas 154 fármacos de un precio más barato y en mayo lo hará medio centenar más. «Nos parece bien que los usuarios paguen menos por las medicinas, pero de alguna forma se nos tendría que compensar. Somos uno de los servicios públicos más valorados. Estamos en todos los pueblos y hacemos una labor de prevención de la salud muy importante», recalcó Tudela.

El descenso de la facturación va ligado al decremento de las prescripciones de fármacos por parte de los médicos de la sanidad pública. En el primer trimestre de 2013, el número de recetas bajó un 16,52 por ciento en comparación a los tres primeros meses del año pasado. La reducción de la prescripción de medicamentos se explica por una mayor concienciación de los médicos a la hora de recetar y que con el copago los usuarios son menos dados a curiar fármacos. De hecho, hay recetas que se quedan en las farmacias sin dispensar porque los pacientes no acuden a recoger las medicinas.

Detrás de ese menor consumo están el copago y el 'medicamentazo'. Ambas medidas, aprobadas por el Gobierno central, han supuesto que muchos ciudadanos se retraigan a la hora de comprar fármacos por una cuestión de economía doméstica, sobre todo en el caso de los pensionistas.

Unos 450 empleos se han destruido en el sector en apenas dos años

// A. E.

MÁLAGA. Las farmacias tratan de paliar la entrada de ingresos en sus cajas registradoras restringiendo al máximo sus gastos. Una de las fórmulas para intentar equilibrar la balanza es prescindir de personal. Así, en los dos últimos años, se han perdido unos 450 puestos de trabajo entre farmacéuticos y auxiliares, según indicó el presidente del Colegio de Farmacéuticos de Málaga, Javier Tudela.

«Hemos pasado de tener entre 14 y 20 licenciados en farmacia en

la bolsa de empleo esperando un puesto de trabajo a que haya 160 ahora. Eso da idea de los problemas laborales que hay en nuestro sector», indicó Tudela. Añadió que también se han perdido en torno a 300 empleos de auxiliares de farmacia. Según comentó, las perspectivas de encontrar una colocación entre los farmacéuticos han descendido notablemente.

«No terminamos de tocar fondo. El precio de los medicamentos está continuamente bajando. Tenemos los fármacos más baratos

de Europa. Nos parece bien que se implanten medidas de ahorro y de eficiencia, pero hay que comprender que las farmacias están asfixiadas y que se enfrentan a graves problemas económicos que las ahogan», señaló el presidente.

Según Javier Tudela, 2012 fue el peor para las boticas malagueñas en los últimos cuarenta años. Al descenso de las recetas y de la facturación se une el desplome de las ventas de los productos de parafarmacia (han caído entre el 25 y el 30 por ciento).



Protesta de trabajadores contra el expediente de regulación de empleo de Bankia en el interior de una sucursal. :: SUSA

La reestructuración financiera sacude a las plantillas de los principales bancos en Málaga



NURIA TRIGUERO

✉ ntriguero@diariosur.es

La mayoría de entidades presentes en la provincia están preparando o aplicando ERE, traslados, bajas incentivadas y prejubilaciones

MÁLAGA. El sector financiero ya no es el remanso de paz social que era hace unos años. Los conflictos laborales han entrado de lleno en las sucursales bancarias, convirtiéndose en el daño colateral del proceso de reestructuración financiera. Unas entidades obligadas por Bruselas y otras por sus consejos de administración, están preparando o ejecutando recortes de empleo. Expedientes de regulación de empleo,

traslados, bajas incentivadas y prejubilaciones tienen en vilo a las plantillas de los principales bancos y cajas en Málaga.

De esta manera, las protestas ante sucursales bancarias se están convirtiendo en una imagen habitual. El pasado martes, los trabajadores de Barclays en Málaga protagonizaron, como sus compañeros de toda España, su segunda jornada de huelga contra los despidos y el cierre de oficinas que planea la entidad. En la provincia, el banco tiene la intención de cerrar nueve sucursales de las 23 que tiene. Málaga es la provincia andaluza más afectada por este recorte, ya que concentra la mitad de las clausuras que ha determinado Barclays. También es la que tiene más trabajadores: 136, de los que un tercio podrían verse afectados por el ERE que está negociando la entidad con los sindicatos. A nivel nacional, la institución financiera quiere despedir a 1.100 empleados y deshacerse de 161 oficinas. Y quiere hacerlo de una manera que hasta hace poco era insólita en su sector:

a través del despido puro y duro.

Antes que los de Barclays, los trabajadores de Bankia también organizaron protestas el pasado mes de enero en Málaga. El motivo: el ERE presentado por la entidad nacionalizada, que puede afectar a medio centenar de personas en la provincia. Esta cifra es el equivalente al 23% de su plantilla, que es el excedente cifrado a nivel nacional. Tras aprobarse el expediente en marzo con acuerdo de los sindicatos, aún no se sabe cómo afectará a Málaga. Como explica José Carlos Rivas, portavoz de CC OO en la entidad, la dirección va definiendo el impacto por zonas y aún no ha llegado a Andalucía. A nivel nacional, el ERE contempla 4.500 salidas, de las que el 40% serán prejubilaciones y el resto bajas voluntarias (se aplicarán indemnizaciones de 30 días por año con 20 mensualidades, por encima del mínimo marcado por la reforma laboral) y despidos. Los que se quedan sufrirán un recorte de sueldo.

Corno Bankia, también Novagalicia, Caixa Catalunya, CEISS, Ban-

POR ENTIDADES

► **Barclays.** Ha planteado un ERE para despedir a 1.100 empleados en España y cerrar 161 oficinas, de las que 9 son de Málaga. Alrededor de 40 de sus 136 trabajadores en la provincia pueden verse afectados.

► **Bankia.** Ya está aprobado su ERE, que afectará a 4.500 empleados en toda España, de los que medio centenar pueden ser de Málaga.

► **CaixaBank.** Ha firmado un plan con los sindicatos sin despidos que afectará a un máximo de 2.600 trabajadores con traslados, bajas voluntarias y excedencias. En Málaga hay unos 30 afectados.

► **Unicaja.** Está en la fase preliminar de una negociación con los sindicatos para reducir un 20% sus costes laborales.

► **Santander-Banesto.** Está en negociaciones con los sindicatos para cerrar 700 oficinas y reducir personal en toda España.

co de Valencia y BMN se han comprometido con Bruselas a llevar a cabo duros planes de adelgazamiento para reducir su tamaño entre un 30% y un 60%, a cambio de las ayudas públicas que han recibido. Precisamente la negociación del ERE de Banco Mare Nostrum —que incluye a Caja Granada, Caja Granada, Caixa Penadés, Sa Nostra y Caja Murcia— se inició el lunes y promete ser dura. De hecho, los sindicatos han convocado ya movilizaciones a ante el anuncio de 863 despidos y 300 suspensiones y recortes salariales para los 4.189 que se queden. También en Banco CEISS se está negociando un ERE que, según la última propuesta de la entidad, afectaría a 1.320 de sus 4.000 trabajadores.

También las solventes

Pero no sólo las entidades que han recibido ayudas públicas están dando tijeretazos a su capítulo de personal. Hasta el líder de la banca española, Santander, está inmerso en un plan de reestructuración con la 'excusa' de la integración de Banesto en su red. Las más de 600 personas que suman en número las dos entidades que en la provincia están pendientes de cómo se materializará el recorte de oficinas y personal. «Se sigue negociando pero parece que no habrá medidas traumáticas», anuncia el secretario provincial de Comfia (la Federación de Servicios Financieros y Administrativos de CC OO), Juan Santamaría.

Unicaja, otra de las entidades más solventes del país, también quiere reducir sus costes laborales: concretamente un 20%. Ya el año pasado planteó una bajada de sueldo del 10% que no llegó a aplicarse. Ahora la mesa de negociación con los sindicatos está oficialmente abierta, aunque sin avances reales, pues la entidad está volcada ahora en cerrar la absorción de Banco CEISS.

Los recortes en CaixaBank también se están notando en la provincia, donde una treintena de personas —la mayoría procedentes de Cajasol— han visto afectadas por traslados, bajas voluntarias o excedencias. «Hay gente que ha preferido coger la indemnización porque la alternativa era irse a un pueblo de Lérida», apunta Santamaría.

En los últimos tres años, según fuentes sindicales, bancos y cajas han reducido su plantilla entre un 10% y un 15% en la provincia, destruyendo entre 700 y 900 empleos (en 2010 había 6.600). Y a juzgar por todos los recortes que están en preparación o ya en marcha, la reconversión en el sector financiero no ha hecho más que comenzar.

Aifos recusa a sus administradores y complica aún más que cinco mil acreedores recuperen su dinero

FRANCISCO JIMÉNEZ

frjimenez@diariour.es

La promotora, en proceso concursal, les acusa ante el juzgado de falta de diligencia y de ser un «serio obstáculo» a la hora de garantizar la viabilidad de la empresa

MÁLAGA. A los cerca de cinco mil acreedores de Aifos se les nublan las posibilidades de recuperar el dinero que depositaron en el que llegó a ser el primer grupo inmobiliario de la provincia en pleno 'boom' del ladrillo pero que, en julio de 2009, protagonizó la mayor suspensión de pagos de una firma andaluza. La mayor, por acumular una deuda inicial de 900 millones de euros (actualmente reducida a 500), pero también la más compleja, tanto por el encarnado de empresas vinculadas a la promotora como por el gran número de afectados entre compradores de viviendas que nunca se entregaron, proveedores, bancos, trabajadores e incluso Hacienda y la Seguridad Social. Todo ello sumado a que el juzgado que tramita el proceso concursal es uno de los más saturados del país con más de 600 concursos pendientes de resolución.

Por si fueran pocas las complicaciones en torno a Aifos, la situación se entreda aún más con el paso que acaba de dar la promotora presentando una demanda ante el juzgado de lo Mercantil número 1 de Málaga en la que solicita que sean apartados los tres administradores concursales designados judicialmente con el argumento de que «están suponiendo un serio obstáculo para el desarrollo normal del procedimiento y en consecuencia un impedimento para las posibilidades ciertas de obtener un convenio que satisfaga debidamente a los acreedores y que garantice la viabilidad de la empresa, según consta en el escrito al que ha tenido acceso este periódico.



Aifos promovió urbanizaciones en todo el Mediterráneo

La petición, registrada el pasado 12 de abril, ya ha sido admitida e tramitada por el magistrado, quien deberá citar a todas las partes a una vista en la que unos y otros expondrán sus posturas y luego decidir si nombra o no a una nueva administración concursal. Lo que ha hecho la compañía es sumarse y extender a los todos los administradores la recusación solicitada por un acreedor contra uno de ellos. En su reclamación, Aifos culpa a los responsables concursales de «causar daños» a la entidad por «paralizar» el pago de las nóminas de los trabajadores para «lograr el cobro de sus honorarios»; «impedir» la puesta en mar-

Desde el grupo inmobiliario reconocen que la demanda judicial podría paralizar la resolución del concurso

EL CONCURSO

► **Declaración.** El Juzgado de lo Mercantil número 1 de Málaga emitió el 22 de julio de 2009 la resolución en la que se declaraba el concurso voluntario de acreedores, antigua suspensión de pagos

► **Afectados.** El informe provisional de los administradores concursales (febrero de 2010) los cifra en 6.234 y una deuda de 884,1 millones de euros, sin contar el dinero de los compradores de viviendas sin terminar. Actualmente son unos cinco mil, que suman un débito de 500 millones.

► **Situación actual.** El juzgado sigue revisando los cerca de 800 recursos presentados contra el informe provisional, tanto por acreedores como por la propia empresa. Cuando acabe, los administradores elaborarán una radiografía definitiva y se abrirá un plazo para que Aifos llegue a algún acuerdo con los acreedores. Si no es así, se liquidará la sociedad y se destinará el dinero que se consiga con la venta de todos sus bienes a saldar parte de la deuda.

cha de las pocas promociones que contaban con el visto bueno y con financiación; abloquear el ejercicio de acciones judiciales imprescindibles para recuperar activos de la concursada; y «paralizar el cumplimiento de las obligaciones formales tanto del propio concurso, por ser incapaces de emitir un informe veraz y adecuado que cierre la fase común, como las obligaciones contables al negarse a firmar las auditorías y las propias cuentas formuladas por la empresa. Unas conclusiones que se 'adornan' con acusaciones como «falta de parcialidad» por la supuesta relación de los administradores con entidades financieras implicadas en el proceso; «deslealtad por defender intereses ajenos» o «preferir opiniones contrarias a la concursada».

En principio, esta demanda no afectará al día a día del juzgado, que sigue trabajando en resolver las cerca de 800 incidencias presentadas por acreedores y la propia empresa contra el

informe provisional de los administradores emitido en febrero de 2010. De momento, aún quedan unos doscientos pendientes, por lo que previsiblemente no estará listo antes de finales de año. En cambio, sí que puede paralizar el proceso más adelante, ya que corresponde a los administradores elaborar el informe definitivo en el que se recogerá con exactitud el alcance del concurso. «Si fueran unos administradores nuevos, lógicamente afectaría porque tendrían que ponerse al día, reconocen fuentes de la compañía, que descartan hablar de plazos para la resolución del concurso pero sí que consideran plenamente justificadas la recusación presentada. Por su parte, el letrado Carlos Cómiz, que representa a una treintena de afectados, advierte de que «difícilmente puede prosperar el concurso de la forma esperada, que es que los acreedores recuperen su dinero, si empresa y administradores hacen la guerra por su cuenta».

Búsqueda de un convenio

Mientras, Aifos sigue negociando con acreedores para alcanzar un convenio que ponga fin al proceso concursal y garantice el mantenimiento de su actividad empresarial, aunque a cambio de que los afectados renuncien a buena parte del dinero que se les adeuda. En el caso del millar de compradores de viviendas y de los centenares de empresas proveedoras, la propuesta es que sólo recuperarían el 45% de su dinero, que además empezarían a percibir dentro de una década en seis pagos anuales. Para que esta vía prospere se requiere un mínimo del 50% de adhesiones que, por el momento, no han logrado.

La otra alternativa sería probablemente la liquidación de la sociedad y destinar el dinero que se consiguiera con la venta de todos sus bienes a saldar la deuda con los acreedores, que irían cobrando en orden de prioridad hasta donde permita el último céntimo. Si fuera así, tanto los particulares que compraron una vivienda como los proveedores tendrían por delante a entidades financieras (que acumulan la mayor parte del débito), además de Hacienda, Seguridad Social y trabajadores, a los que se les propone el cobro íntegro a partir del sexto año de vigencia del convenio.

Botín anuncia becas del Santander para que 10.000 universitarios hagan prácticas

► El banco invertirá 18 millones de euros durante los próximos dos años ► En 2013 la solicitaron más de 88.000 estudiantes

IGNACIO A. CASTILLO MÁLAGA
► @la.castillo

El Banco Santander mantiene su compromiso con la Universidad y repetirá la convocatoria de becas de prácticas en empresas para universitarios durante los próximos dos años. Serán 10.000 nuevas ayudas para favorecer el acceso de los recién titulados al mercado laboral. Teniendo en cuenta que las pymes, mayoritarias en el sector productivo, no pueden asumir el coste adicional que supone contratar a un joven sin experiencia laboral, esta entidad financiera allana el camino y aportará otros 18 millones de euros en un programa de gran éxito en sus ediciones anteriores, en las que casi la mitad de los becarios pudo continuar en la empresa una vez finalizadas sus prácticas. El presidente del Santander, Emilio Botín, hizo ayer este anuncio durante la XIII Junta General de Accionistas de Universia, celebrada en la facultad de Comercio y Gestión de la UMA.

Málaga fue ayer capital universitaria del mundo, al acoger este encuentro en el que se dieron cita representantes de 79 universidades, la mayoría encabezadas por sus rectores. Universia, del Grupo Santander, es de hecho la mayor red mundial de universidades, con 1.242 instituciones académicas de 23 países. Botín presidió el acto en compañía de la rectora y presidenta de la CRUE, Adelaida de la Calle. En su discurso, el presidente del Santander alabó el papel que desarrolla la Universidad y no dudó en afirmar que «se trata del proyecto social más importante en la sociedad actual».

Apuesta por la educación

«Si queremos continuar avanzando por la senda del progreso social y cultural, del desarrollo equitativo y sostenible, hay que apostar sin duda por la educación y el sistema de ciencia y tecnología», añadió Botín. Coherente con sus palabras son estas becas en las que han participado 88.248 estudiantes y 9.481 pymes en 2012 y 2013. Hasta 2015, 17.500 estudiantes se habrán beneficiado de estas prácticas profesionales remuneradas y el banco habrá invertido 31,5 millones en las cuatro ediciones de este programa.

A pesar de que el drama del paro sacude con especial virulencia a la juventud (el 57% de los menores de 25 años en España está desempleado, según los últimos datos de la EPA), es cierto que «el desempleo universitario es la mitad que el de las personas sin estudios universitarios», señaló Botín, aunque sigue siendo el doble que la media europea. Las becas suponen un pequeño empujón en un mundo que parece que se ha vuelto en contra de una generación que mu-



Una visita marcada por el protocolo no exenta de polémica

► Botín llegó a la UMA para presidir la junta general de accionistas de Universia, una reunión que se celebra cada año en una ciudad española distinta. Antes que Málaga fueron sede de este encuentro Murcia, Zaragoza o Cádiz. Al finalizar la junta, el presidente del Banco Santander atendió a los medios de comunicación en rueda de prensa, aunque al principio quiso ceñir sus respuestas al ámbito académico. La Plataforma de Afectados por la Hipoteca lo estaba esperando fuera.



Emilio Botín, que presidió ayer la junta de Universia, atiende al discurso de Adelaida de la Calle. ARCHIVEGA

chos consideran ya perdida.

Botín también fue claro a la hora de señalar la investigación como el «motor imprescindible para lograr un futuro de prosperidad y progreso». Desde su punto de vista, los países más desarrollados no invierten en I+D+i porque sean más ricos, «sino que son más

ricos porque han estado invirtiendo más en I+D+i, lo que les ha hecho de paso más competitivos», sentenció. Insistió en que el esfuerzo investigador en ciencia debe ser «sostenido y creciente». Sin embargo, y a pesar de la situación de los grupos de Investigación, víctima de los rectores que les ha

obligado a prescindir de científicos y a ralentizar su trabajo y el transcurso del resultado de sus investigaciones, el presidente del Santander considera que el «Estado está cumpliendo con esta misión» de invertir en investigación, en la medida de sus posibilidades y en la coyuntura actual.

Sobre la situación económica, Botín sostiene que las medidas tomadas por el Banco Central Europeo y las reformas emprendidas por el Gobierno español «están empezando a generar resultados positivos que permiten mirar al futuro con confianza».

Por su parte, la rectora, que también intervino en la junta de accionistas pronunciando un discurso, insistió en la idea de que un país sin recursos naturales, necesariamente tiene que desarrollar más el talento. «Por eso proyectos como Universia juegan un papel fundamental en la promoción de actividades de desarrollo social y empresarial». No dejó escapar la oportunidad de pedir un pacto social por el empleo, porque «no podemos seguir descapitalizando nuestra sociedad». Asimismo, pide redefinir el modelo de financiación universitaria «basado en el cumplimiento de objetivos, en la productividad, en iniciativas emprendedoras y en la colaboración con el sector productivo», defendió la también presidenta de la CRUE.

ASEGURA QUE HA APLAZADO EL PAGO DE CUOTAS A 20.000 FAMILIAS CON PROBLEMAS

«Los desahucios son la peor de las soluciones posibles»

► Emilio Botín considera que los desahucios son la «peor de las soluciones que se le pueden dar a una familia que no puede pagar la hipoteca». El presidente del Banco Santander estuvo ayer en Málaga y presidió la junta general de accionistas de Universia en la facultad de Comercio y Gestión de la UMA. En el edificio se concentró un numeroso grupo de la Plataforma de Afectados por la Hipoteca, que se hizo notar durante la comparecencia de

Botín ante los medios de comunicación.

El presidente del Santander recordó que su entidad financiera, como otros bancos, ha adoptado una serie de medidas voluntarias que han beneficiado a más de 20.000 familias españolas, por un importe de 2.000 millones de euros, que han podido aplazar pagos. «Desde noviembre, además, no ejecutamos ningún desahucio», indicó. Del mismo modo, recordó que sus directores tienen las instrucciones de estudiar «caso por caso». Aquí distinguió también entre la función de los bancos y la de las cajas de ahorro. «Los bancos han hecho una

labor absolutamente encañalada, sin pedir ayuda al Estado para nada», añadió, mientras que las cajas «han tenido que pedir ayudas, unos 55.000 millones, que han creado todos estos problemas».

Botín indicó que para España es «importantísimo» que se mantenga la actual ley hipotecaria, «porque es la única manera de poder seguir dando crédito con condiciones ventajosas en el futuro».

Sobre el Decreto Ley de Función Social de la Vivienda aprobado por la Junta de Andalucía, Botín consideró que es «muy bueno». «Fatal, no ayuda a la economía española», concluyó. I. A. C. MÁLAGA



Emilio Botín y Adelaida de la Calle, ayer en la facultad de Comercio y Gestión de la Universidad de Málaga.

FOTOGRAFÍAS: JAVIER ALBIANA

Botín afirma que le parece "muy mal" el decreto de vivienda de la Junta

● El presidente de Banco Santander, que ayer estuvo en Málaga, cree que la economía remontará "a principios de 2014"

Ángel Recio MÁLAGA

Al presidente de Banco Santander, Emilio Botín, tampoco le ha gustado el decreto de expropiación de viviendas vacías a las entidades financieras aprobado por la Junta de Andalucía. El banquero señaló ayer que esta iniciativa le parece "muy mal" e hizo hincapié en que este tipo de medidas "no ayudan a la economía española". Hace unos días el presidente de Unicaja, Brindio Medel, también mostró públicamente su malestar por este decreto.

Botín, que ayer visitó Málaga con motivo de la XIII Junta General de Accionistas de Universia, señaló que "el desahucio es la peor solución que se puede dar" y aseguró que su entidad no los hace desde noviembre. "Mis directores tienen la obligación de ver caso por caso", dijo Botín, quien subrayó que en los dos últimos años han aplazado el pago de 2.000 millones de euros en créditos hipotecarios a 20.000 familias españolas.

En cualquier caso el dirigente financiero sí quiso recalcar que "para España es importantísima la ley hipotecaria que tenemos para que se sigan dando créditos en buenas condiciones. Los españoles pagan muy bien y sería gravísi-

mo que se hubiera alterado la ley". No parece que piensen lo mismo el centenar de personas de colectivos en contra de los desahucios que se manifestaron en la puerta.

Botín indicó que "el desempleo es, sin duda, la mayor preocupación actual en la sociedad española y todos tenemos que implicarnos en esta tarea colosal de reducir el paro". El presidente del principal banco del país reconoció que ve la situación en España "muy mal y muy difícil con un 27% de desempleo, que es lo más grave de todo", aunque aseguró sentirse "optimista" sobre el futuro a corto plazo. "Hay luces y sombras, pero yo estoy más cerca de la luz", afirmó sonriente.

Espe positivamente se justifica, según el banquero, en que "yo no vamos a bajar más ni ir a peor. Estamos en el suelo, pero aunque los próximos trimestres serán duros en España tenemos la confianza de que estamos cerca de un cambio de ciclo". En su opinión, la economía nacional mejorará a principios del año que viene y se empezará a crear empleo, aunque advirtió de que "se va a tardar mucho tiempo en que haya niveles de paro razonables".

Botín dijo que "las medidas tomadas a nivel de Europa por parte del Banco Central Euro-



Personas de movimientos contra los desahucios critican a Botín.

Un centenar de personas increpan al banquero en la UMA

Un centenar de estudiantes y personas pertenecientes a colectivos en contra de los desahucios increparon ayer al presidente de Banco Santander al comienzo, durante y tras la finalización del acto. Hubo cierta tensión y tanto el personal de seguridad como de organización del banco tuvieron que poner toda su atención para que no se produjeran altercados. Durante la asamblea, los gritos de los mani-

festantes eran apenas audibles por la megafonía de la sala en los discursos, pero sí que se dejaron notar en la posterior rueda de prensa. De hecho, Botín hizo incluso un gesto sobre el ruido que había fuera de la estancia. La sangre no llegó al río y el banquero salió sin problemas, aunque más de uno de los participantes en la protesta comentó que se había quedado a gusto.

Santander dará 10.000 becas en empresas

El presidente de Banco Santander, Emilio Botín, anunció ayer en Málaga que su entidad dará 10.000 becas a estudiantes universitarios para que hagan prácticas en empresas entre 2014 y 2015, lo que supondrá un desembolso de 18 millones de euros. Este programa de becas, suscrito por Santander, la CRUE y la patronal Cepyme, se creó el año pasado con 2.600 becas y en 2013 se incrementó a 5.000, un ritmo que se mantendrá en los dos próximos años. En las primeras convocatorias ya han participado cerca de 90.000 estudiantes y casi 9.500 pymes. Botín apostó además por aumentar la inversión en I+D y animó a hacer un "esfuerzo adicional" en la creación de centros de excelencia en los que España pueda tener una ventaja competitiva como es el caso del sector agroalimentario, la automoción o la biomedicina.

peo (BCE) y las reformas emprendidas por el gobierno español están empezando a generar resultados positivos que permiten mirar el futuro con confianza". Sin embargo, también reclamó al BCE que sea "más activo en las reformas" y a los gobiernos que actúen y tomen decisiones de forma más rápida.

Un activo de este país es la formación universitaria de sus jóvenes. De hecho, Botín señaló ayer que "la educación superior ha de ser el proyecto social más importante" y consideró que la universidad española "es el motor imprescindible para lograr un futuro de prosperidad y progreso". "España gana en competitividad y hay una población joven muy preparada", remarcó el presidente de Banco Santander. No obstante, el paro

Emilio Botín
Presidente Banco Santander

El desahucio es la peor solución que se puede dar. No los hacemos desde noviembre"

afecta al 60% de los menores de 25 años y miles de ellos tienen que emigrar para encontrar un empleo. La presidenta de la Conferencia de Rectores de las Universidades Españolas (CRUE) y rectora de la Universidad de Málaga, Adelaida de la Calle, matizó que el desempleo afecta menos a aquellos jóvenes que tienen un título universitario y afirmó tajante que "la única manera de salir de la crisis es a través de los altos niveles de formación que permiten la generación de empresas". La nota negativa es que, según De la Calle, "las universidades estamos un poco olvidadas".

Los empresarios de Torrox protestan por las obras de regeneración de la playa de Ferrara

► Costas culminó ayer los trabajos que comenzaron sólo una semana antes, ante la «sorpresa» de los afectados

FRAN EXTREMERA TORROX

■ Los empresarios con concesiones públicas en la playa de Ferrara expresaron ayer su sorpresa al certificar que Costas finalizaba los trabajos de regeneración de esta parte del litoral de Torrox sólo una semana después de ponerlos en marcha. «Esto ha sido un parcheo de tantos que llevamos acumulados ante la falta de estabilización de la playa. Pero parece que los recortes

este año han sido más importantes. Sólo nos queda rezar», manifestaba el portavoz local, David Villena.

La decepción es generalizada. Apenas unos días después de que la propia Demarcación de Costas anunciase la inminente instalación de un primer espigón en esta playa axárquica, «quienes llevamos décadas trabajando en los chiringuitos del municipio, vamos a tener que rezar lo que sepamos».

Así lo argumentaba el propio Villena: «Ni tenemos fe en que se termine pronto con el problema de forma definitiva, ni estamos seguros de que antes del verano no vaya a venir un leve temporal y retire lo poco que este año se ha aportado.



Imagen de la playa de Ferrara, regenerada. LA OPINIÓN

Por no hablar de lo que se está vi- viendo en la playa de El Peñoncillo, cerca de la margen izquierda de la desembocadura del río Torrox; en esa zona, conocida como Cuartos Catalanes, también hace falta una urgente intervención para que los chiringuitos más próximos puedan tener un verano medianamente tranquilo».

Los concesionarios de explotaciones de playas en Torrox confían en que Ángel González, el jefe de la Demarcación, «tome buena nota de la verdadera situación de este municipio».

Leve caída en la cifra de matriculaciones en el primer cuatrimestre del año

R. L. MÁLAGA

Andalucía registró en el primer cuatrimestre un total de 15.867 matriculaciones de automóviles, lo que supone una bajada del 9,92% respecto al mismo período de 2012, según datos de las asociaciones de fabricantes (Anfac), concesionarios (Faconauto) y vendedores

(Ganvam). Analizando solo el cuarto mes de 2013, en la Comunidad se matricularon 4.137 vehículos, tanto turismos como todoterrenos, lo que es un 5,62 por ciento más al registrado en el cuarto mes de 2012.

Por provincias, en la provincia de Málaga se matricularon 5.956 en el primer cuatrimestre, un 0,18% menos que hace un año;

en Sevilla se matricularon 5.105 vehículos, un 15,2 % menos; en Cádiz se matricularon 3.097 vehículos, un 21,93% menos; en Granada se matricularon en el primer cuatrimestre 2.345 vehículos, un 12,66% menos; en Almería se efectuaron 1.884 matriculaciones, un 7,65% menos; Córdoba se registraron 1.772, un 7,3% menos; en Jaén se registra-



Clientes en un concesionario.

ron 1.295 matriculaciones, un 9,63% menos que hace un año; y en Huelva se registraron 1.166 matriculaciones, un 22,52% menos que hace un año.

A nivel nacional, las matriculaciones de automóviles en el mercado español rompieron en abril siete meses de caídas y se situaron en 62.317 unidades, lo que representa un aumento del 10,8% en comparación con las cifras del mismo mes del año anterior, según datos de las asociaciones de fabricantes (Anfac), vendedores (Ganvam) y concesionarios (Faconauto).

La Opinión 04 MAYO 2013



La sede central de Unicaja en la avenida de Andalucía. GREGORIO TORRES

La fusión de Unicaja y Ceiss se prevé ya sí «inminente»

► Ambas partes eluden hablar de plazos pero confían en solventar el tema de las preferentes de Ceiss y su ERE, además de recibir el sí de Europa

JOSÉ VICENTE RODRÍGUEZ MÁLAGA

► @josevirodriguez

■ El desenlace de la fusión entre Unicaja y el Banco Ceiss -propiedad de Caja España-Duero- se considera «inminente», según ex-

plican fuentes del sector aunque nadie, ni en Málaga ni en León, quieran concretar plazo alguno. Lo que parece claro es que el camino se ha ido despejando después de que el presidente de Unicaja, Braulio Medel, haya visto au-

torizadas en los últimos ocho días algunas de sus exigencias, entre ellas la recapitalización de Ceiss a través de bonos convertibles para evitar su nacionalización y el acuerdo tácito para que los activos traspasados al Sareb por esta enti-

ANTEPROYECTO DEL GOBIERNO

Se abre la vía para transformar las cajas

► El Consejo de Ministros aprobó ayer un anteproyecto de ley que implicará la transformación en fundaciones bancarias de la mayoría de las cajas, a excepción de Caixa Pollensa y Ontinyent, que no superan los 10.000 millones en activos. La medida, que tendrá que pasar por el trámite parlamentario, afectaría sobre todo a Unicaja, La Caixa y Kutxabank, que sí superan esas cifras. Las fundaciones bancarias -que ostentan al menos un 10% de una entidad fueran o no cajas anteriormente- estarán sujetas a obligaciones crecientes en función de su participación en dicha entidad. Las fundaciones estarán sometidas a rigurosos requisitos como impedir que los miembros del patronato sean a su vez del consejo de administración -Medel, por ejemplo, preside la caja y Unicaja Banco-. En todo caso, el ministro Guindos afirmó ayer que «no hay fecha» para que las antiguas cajas reduzcan sus posiciones en los bancos a los que dieron lugar. L. O./EFE MADRID

dad no pasen factura a Unicaja si finalmente hay discrepancias en su valoración. A la espera de que Bruselas dé también el visto bueno a los 400 millones de euros en ayudas públicas que Unicaja habría pedido para rematar la ope-

ración, los únicos escollos pendientes son ahora las participaciones preferentes de Ceiss y deuda subordinada -unos 1.400 millones de euros- y el ERE de la entidad castellanoleonesa -que afecta a unos 1.300 trabajadores de sus 4.700 empleados-. Sobre las preferentes, el deseo de Unicaja es que la quita a los titulares de preferentes para contribuir al saneamiento sea suficientemente significativa y reduzca su impacto en las cuentas de la fusionada.

En cuanto al ERE que prepara Caja España-Duero para su plantilla, Medel también impuso que se aplicara antes de la fusión. De hecho, la negociación de Ceiss está ahora mismo abierta y los 4.700 trabajadores están llamados a secundar hoy en León una segunda manifestación para reclamar a la entidad la reducción del número de despidos en el marco de la negociación del expediente de despido colectivo. Acabe como acabe el proceso, la fusión de Unicaja se haría con una Ceiss ya depurada.

Por su parte, el consejero andaluz de Economía, Innovación, Ciencia y Empleo, Antonio Ávila, se mostró ayer «respetuoso» con el proceso y valoró el trabajo efectuado por Unicaja para «ganar músculo y seguir siendo solvente».

«Si al final culmina todo el proceso de negociación, tras todo el proceso y todas las reclamaciones que se han venido haciendo sobre diferentes aspectos a otras administraciones y a la UE, será para felicitarse», agregó el consejero.

ECONOMÍA



El ministro de Hacienda y Administraciones Públicas, Cristóbal Montoro, el pasado abril en unas jornadas financieras. / BERNARDO PÉREZ

El plazo de pago del Estado a los proveedores se duplica en 2012

La Administración central tarda 78 días en liquidar sus facturas de gasto corriente

J. SÉRVULO GONZÁLEZ
Madrid

Existe una creciente preocupación en Bruselas por la dificultad que tienen las pequeñas empresas (pymes) y autónomos para financiarse. La Comisión Europea considera que sin créditos resultará complicado reactivar la actividad económica. Por eso, aparte de azuzar a los Gobiernos para que establezcan mecanismos para facilitar la financiación a pymes y emprendedores, la Comisión quiere que la morosidad de las Administraciones públicas se reduzca al mínimo y no sea un lastre para la recuperación económica. Y, aun así, el Estado duplicó durante el año pasado el plazo medio de pago de sus facturas de gastos corrientes (los necesarios para su funcionamiento ordinario).

En las últimas semanas se han escuchado desde el Gobierno voces dirigidas hacia comunidades autónomas y Ayuntamientos para que reduzcan al mínimo el periodo de pago a proveedores. "Las Administraciones públicas tendrán que pagar las facturas a sus proveedores en un plazo máximo de 30 días", señaló el presidente del Gobierno, Mariano Rajoy, durante el debate sobre el estado de la nación, celebrado el pasado febrero. De hecho, el 16 de marzo entró en vigor una directiva europea que limita la morosidad en las Administraciones públicas a 30 días y fija un tipo del 8% para los intereses de demora.

"En España las Administraciones van a pagar a proveedores a 30 días y, el que no sea capaz de hacerlo, para eso está el Estado, para suplirle en eso. Hay que acabar con este problema. Con una

situación así no vamos a acabar con medias tintas", señaló el ministro de Hacienda, Cristóbal Montoro, a principios de año. El ministro amenazaba, además, al resto de Administraciones con retirarles parte de su participación en los ingresos del Estado para hacer frente al pago de facturas atrasadas. Lo que no dijo el titular de Hacienda es que los plazos se alargan.

El Informe sobre cumplimiento de plazos de pago, difundido por Hacienda la semana pasada, revela que la Administración General del Estado (AGE) duplicó el periodo de pago de sus facturas de gastos corrientes —capítulo 2 de los Presupuestos—. Ha pasado de los 38 días de media que tardaba en pagar a finales de 2011 a los 78 días en que dilata el pago a finales de 2012.

"El periodo medio de pago del cuarto trimestre de 2012 de las operaciones analizadas en gastos corrientes en bienes y servicios se sitúa en unos 60 días y el periodo medio de pago para las inversiones es de 35 días", señala el documento. Sin embargo, el Esta-

Los gastos de inversiones se abonan, de media, en 30 días

Aún quedan 99 operaciones de 2012 pendientes de pago por 1,9 millones

do mantiene constante el plazo medio de pago de las inversiones en torno a 30 días. El informe sobre plazos de pago de la Administración es elaborado por la Intervención General de la Administración del Estado (IGAE) de forma trimestral desde 2010. El documento analiza en total 35.272 operaciones abonadas por el Estado en el cuarto trimestre de 2012 por un importe de 1.865.397.000 euros, lo que arroja un periodo medio de pago de 41 días, frente a los 34 días en los que se pagaba el ejercicio anterior.

El informe de la IGAE también recoge las facturas pendientes de liquidar a finales del ejercicio pasado: En total quedaban por pagar 5.297 operaciones por importe de 554 millones de euros.

La mayoría de estas facturas fueron liquidadas en menos de

30 días. Pero 736 operaciones por importe de 53,2 millones han rebasado el periodo legal de pago en 131 días, explica la IGAE. Esto eleva el plazo de pago de las facturas pendientes de pago del último trimestre a 77,99 días, frente a los 28,57 días en que se tardó en pagar las facturas pendientes de pago en el último trimestre de 2011.

Fuentes del Ministerio de Hacienda y Administraciones Públicas precisan que la mayoría de estas facturas pendientes (637 operaciones, por importe de 51,3 millones) fueron pagadas antes del 4 de marzo de 2013. El resto, 99 facturas por 1,9 millones, aún están a la espera de recibir la orden de pago, "por motivos como la falta de datos bancarios o la existencia de incidencias tales como embargos o de compensaciones tributarias". Entre las facturas varadas en la Administración, el periodo de pago se multiplica hasta los 130 días de media, frente a los 68 días del año precedente.

Entre las facturas de gastos corrientes (arrendamientos, reparaciones, material, suministros, comunicaciones, transportes...) impagadas a 31 de diciembre, el ministro que más tarda en pagar es el de Administraciones Públicas (1153 días, más de tres años de dilación) y el de Cultura (1.153 días), pero esta situación es una anomalía porque se trata de una o dos facturas retenidas por error u omisión o por un incidente con terceros por embargos de la Seguridad Social, la Agencia Tributaria y otras entidades públicas.

Aparte de esta incidencia, el Ministerio de Fomento es el que más se demora en liquidar sus deudas con proveedores. Requiere una media de 156 días (cinco meses) para liquidar sus facturas. Respecto a las facturas de gastos corrientes pendientes de pago a final de año, el Ministerio de Interior es el departamento que acumula más operaciones (998) con retraso en el pago (104 días). Le sigue el Ministerio de Defensa, con 420 facturas pendientes de pago a 31 de diciembre, que tardaron en pagarse 32 días.

EL PAÍS, Madrid

No existen datos oficiales sobre el tiempo que se toman las comunidades autónomas y los Ayuntamientos en pagar las facturas a sus proveedores, pero los extraoficiales, desde luego, les dejan en peor posición que a la Administración central. Según la Federación Nacional de Asociaciones de Trabajadores Autónomos (ATA), Cataluña, con un promedio de 153 días, y la Comunidad Valenciana (152 días) son las regiones que abonan en plazos más largos a los autónomos. El informe, de febrero de 2013, no solo

recoge los datos de los Gobiernos regionales de estos territorios, sino que engloba en la media a las Diputaciones, los Ayuntamientos y las empresas públicas. Los de La Rioja (49 días), Navarra (44) y País Vasco (43) son los que tardan menos.

En global, según ATA, las Administraciones adeudan unos 4.811 millones de euros a los autónomos. La morosidad del Estado ha sido uno de los elementos más denunciados por las pequeñas y medianas empresas desde que comenzó la crisis. Lo difícil del problema llevó al Ejecutivo a poner en marcha un plan de pago a proveedores que

consistía en una línea de crédito a las comunidades que va a tener que reeditar este año. En concreto, el nuevo programa dispondrá de un presupuesto de 2.500 millones de euros que las Administraciones autónomas pueden tomar prestado para abonar deudas que no se incluyeron en el anterior plan puesto en marcha por el Gobierno a principios del año pasado.

El plan anterior contaba con una línea de crédito de hasta 17.000 millones. El ministro de Hacienda, Cristóbal Montoro, defiende que las comunidades "no se pueden financiar a costa de no pagar a los proveedores".

Autoescuelas, recreativos o funerarias estarán exentos de licencia municipal

● La Ley de Emprendedores eleva a 500 metros cuadrados la superficie liberada de pedir permiso a los ayuntamientos

R. E. MADRID

El anteproyecto de ley de apoyo a los emprendedores, que el Gobierno planea aprobar en mayo, ampliará las actividades exentas de licencia municipal a funerarias, recreativas o autoescuelas, entre otras; además de elevar a 500 metros cuadrados la superficie liberada de pedir permiso a los ayuntamientos.

Según el Plan Nacional de Reformas, remitido esta semana por el Gobierno a la Comisión Europea, "se amplía considerablemente la lista de actividades exentas".

Entre ellas, la fabricación textil, la industria del papel, las artes gráficas, la fabricación de joyería y bisutería, la reparación de calzado, relojes o aparatos fotográficos, la restauración de obras de arte, el alquiler de vehículos o bicicletas, la enseñanza, las autoescuelas, los servicios recreativos y culturales, las bibliotecas o los servicios funerarios. Asimismo, la ley eliminará obstáculos para los nuevos empresarios a la contratación pública y establecerá que por cada nueva carga administrativa que tenga que soportar una empresa se elimine otra de impacto económico o coste equivalente.

Para impulsar la iniciativa emprendedora, el Gobierno incluirá la materia de "emprendimiento" en la educación primaria y secundaria, y creará la figura de emprendedor de responsabilidad limitada para evitar que las deudas afecten a los bienes personales del

nuevo empresario. También pondrá en marcha la figura de la Sociedad Limitada de Formación Socios (SLFS), sin capital mínimo, y promoverá la posibilidad de constituir sociedades de responsabilidad limitada en veinticuatro horas con un coste de cuarenta euros. La norma incluirá la llamada segunda oportunidad para personas físicas y pequeñas empresas a través de un mecanismo extrajudicial de pagos que tenga en cuenta alternativas al sobreendeudamiento como las quitas o los aplazamientos de pagos.

Además, se crearán puntos de atención al emprendedor, ventanillas únicas electrónicas y presenciales en las que se podrán realizar todos los trámites necesarios para el inicio, el ejercicio y el cese de la actividad empresarial.

Del bloque de medidas fiscales destaca la introducción del IVA con criterio de caja, que el presidente del Gobierno, Mariano Rajoy, anticipó en el debate sobre el estado de la nación y que podría beneficiar a 1,3 millones de autónomos y más de 1 millón de pymes. Se trata de un régimen especial en el IVA de carácter voluntario que permitirá evitar logresar el impuesto hasta que se cobre la factura y que estará en vigor a partir del 1 de enero de 2014.

Otras medidas fiscales serán la deducción del 10% en el impuesto de sociedades para los empresarios que reinviertan sus beneficios en la actividad económica o la deducción por I+D, que también po-



El ministro de Hacienda, Cristóbal Montoro.

drá ser abonada, con un límite máximo conjunto de 3 millones de euros anuales.

A ello se suman, los incentivos fiscales para los "business angels" o inversores informales, que podrán deducirse del IRPF la inversión realizada, además de tener exenta las ganancias obtenidas por esa inversión siempre que se vuelva a invertir en un nuevo proyecto.

En materia de financiación, se facilitará la emisión de deuda en el

Mercado Alternativo de Renta Fija (MAREF) y se crean los "bonos de internacionalización" con un régimen más flexible de emisión que las cédulas.

La norma incluirá también medidas para mejorar la apertura internacional de la economía española con un nuevo régimen de visados y autorizaciones de residencia que atraiga inversión, y con la puesta en marcha de actuaciones que mejoren el atractivo de España como destino de inversiones.

Casi 150.000 contratistas han cobrado gracias al Plan de Proveedores

R. E. MADRID

El Ministerio de Hacienda y Administraciones Públicas ha abonado 28.460 millones de euros para el pago de facturas pendientes de 149.172 proveedores de comunidades autónomas y entidades locales, a través del primer plan de pago a proveedores de 2012 y la extensión aprobada en 2013. Las facturas abonadas han ascendido a un total de 5,6 millones, según informó Hacienda en un comunicado.

La extensión del Plan de Pago a proveedores se aprobó el pasado 23 de febrero para pagar las facturas contabilizadas antes del 1 de enero de 2012, y que los proveedores cobrarán en la primera quincena de junio. Con esta extensión, se permite pagar prácticamente la totalidad de las facturas pendientes anteriores al 1 de enero de 2012. Asimismo, también permitirá acogerse a entidades que quedaron fuera de la primera fase (mancomunidades de municipios y entidades del País Vasco y Navarra), así como a municipios y comunidades autónomas acogidas a la primera fase que tenían deudas con proveedores en alguna de las nuevas fórmulas contractuales, como encomiendas de gestión, entre otras.

En los próximos meses, según ha anunciado el ministro de Hacienda y Administraciones Públicas, Cristóbal Montoro, se aprobará un tercer y último plan de proveedores para facturas posteriores al 1 de enero de 2012.

Rajoy cita a patronal y sindicatos, pero rechaza un pacto de Estado

DIÁLOGO SOCIAL/ El presidente convoca a los agentes sociales tras el emplazamiento de CCOO y UGT en el Primero de Mayo. El Ejecutivo precisa que son mejores los acuerdos puntuales que los grandes pactos.

M.Valverde.Madrid

El presidente del Gobierno, Mariano Rajoy, ha citado para el próximo día 16 de mayo a los presidentes de las patronales CEOE y Cepyme y a los líderes de los sindicatos CCOO y UGT para abordar la gravedad de la situación económica y "otros aspectos importantes pendientes de negociación" entre el Ejecutivo y los agentes sociales.

Así lo anunció ayer la vicepresidenta, Soraya Sáenz de Santamaría, tras el Consejo de Ministros, que quiso dejar claro que el Ejecutivo no busca un gran pacto de Estado, frente a la recesión, como le han pedido el PSOE y los sindicatos.

Bien es verdad que el Gobierno ha hecho la convocatoria de la reunión con los agentes sociales dos días después de que los sindicatos utilizaran el Primero de Mayo para pedirle

al Ejecutivo la negociación de un gran acuerdo económico y social contra la crisis.

Reacción sindical

Precisamente, CCOO saludó el anuncio de Rajoy como "los primeros frutos de la sistemática demanda de consenso de país, reactivación económica, cohesión social y creación de empleo, que los sindicatos hemos reclamado al Ejecutivo; la última vez hace tan solo unos días a la ministra de Empleo, Fátima Báñez".

Sin embargo, Sáenz de Santamaría explicó que el Gobierno "ha mostrado siempre la máxima voluntad de diálogo y acuerdo" con la oposición política, la patronal y los sindicatos. "Si hay acuerdos bienvenidos, y ojalá se lograra un pacto por el empleo", añadió la vicepresidenta que, a continuación, matizó que el



El presidente Rajoy con los máximos dirigentes de la patronal CEOE y de los sindicatos CCOO y UGT.

Gobierno es más partidario de "ir consensuando medidas con ese objetivo de salir de la crisis". Por si no hubiese quedado claro, Santamaría aña-

dió que el Ejecutivo "lidera la salida de la crisis porque es su tarea, todas las reformas se orientan a ello; esto no es un pacto puntual, estamos todos

de acuerdo en el objetivo, y ahora hay que ponerse de acuerdo en las medidas".

MÁLAGA



Edificio de la Fundación San Pablo CEU en Sevilla.

La Fundación San Pablo CEU busca espacio para su proyecto educativo

● El director general de la entidad y el alcalde tuvieron en abril la "primera toma de contacto"

Cristina Fernández MÁLAGA

No desvelan aún si será un colegio, una universidad o una escuela de negocios, pero lo que sí está claro es que la Fundación San Pablo CEU busca en Málaga un lugar para implantar su proyecto educativo, que aún no cuenta con sede en Andalucía oriental. El director general de la fundación, Juan Carlos Hernández Buades, tuvo la "primera toma de contacto" con el alcalde de Málaga el pasado mes de abril para valorar "cómo le podemos ayudar a la ciudad y a la provincia" e ir dan-

do forma a la aspiración de traer hasta aquí su oferta formativa.

"En CEU tenemos más de 30 centros educativos, centros universitarios, colegios, escuelas de negocios, centros de Formación Profesional, abarcamos todos los niveles educativos, desde los 3 años hasta el doctorado o el máster de postgrado", explica Hernández Buades y agrega que la Fundación San Pablo desarrolla proyectos en Andalucía, implantados en Sevilla y en Jerez, "pero en la parte oriental CEU no tiene nada y Málaga es una plaza estratégica para desarrollo de la oferta educativa en esta parte de Andalucía".

Según comenta el director general de la entidad, en la primera reunión con Francisco de la Torre quedó "todo el plan abierto" con el objetivo de ir perfilando poco a poco las demandas de la sociedad malagueña para poder satisfacerlas con una oferta específica.

Cuenta con una red de más de 30 centros

El CEU, Centro de Estudios Universitarios, fue creado en el año 1933 en Madrid por la Asociación Católica de Propagandistas a iniciativa de su primer presidente, el cardenal Ángel Herrera Oria, obispo de Málaga desde 1947 y creador de más de 200 escuelas rurales en la provincia para la formación de jóvenes analfabetos. Las clases comenzaron con un reducido número de alumnos de Derecho y seis cátedras, y hasta hoy, sólo se vieron interrumpidas durante la Guerra Civil. En 1945 obtuvo el reconocimiento oficial por parte del Ministerio de Educación como centro adscrito a la Universidad de Madrid. Hoy tiene más de 30 centros.

"Ha sido algo genérico, hemos hablado de ofertas y de posibilidades, hemos escuchado las inquietudes del alcalde para ver dónde y de qué manera podría colaborar la fundación, en el terreno universitario, de postgrado o como escuela de negocios, pero no cerramos nada", subraya Juan Carlos Hernández Buades. Lo que sí señala es que quedó "abierto el camino de mutuo interés e iniciar contactos posteriores para hablar de las necesidades específicas". En las próximas semanas volverán a reunirse para concretar el proyecto.

En cuanto a posibles sedes o lugares de implementación, Hernández Buades comenta que "en función de la línea que vamos a desarrollar buscaremos las ubicaciones". Lo que también destacó el director general de la fundación es que "hay interés mutuo de hacer cosas" y que encontró en el regidor municipal "buena receptividad".

Sale a concurso el servicio de promoción turística

EP MÁLAGA

El Ayuntamiento de Málaga ha sacado a concurso por un año los servicios de promoción turística de la ciudad por un montante de 187.550 euros, IVA incluido, para el desarrollo de estos trabajos, con especial énfasis en dos grandes sectores: cultural-cruceros y de organización de congresos y ferias tanto a nivel nacional como internacional. El objetivo de los próximos años es consolidar a la ciudad como un destino turístico cultural, de cruceros y congresos, así como crecer en otros países emergentes e iniciar una búsqueda de segmentos en los que situar a la capital de la Costa del Sol para potenciar su crecimiento.

Los objetivos pasan por el crecimiento en los países emergentes y nuevos segmentos

Según el pliego de prescripciones técnicas, la promoción de la oferta de la capital en España y a nivel internacional, así como la elección de canales de comunicación, elaboración de soportes promocionales de la oferta y de conocimiento del comportamiento de la oferta y la demanda son "fundamentales" para la consolidación y crecimiento turístico de Málaga, para lo que se demandan "nuevos recursos materiales y humanos".

Los adjudicatarios de este servicio deberán llevar a cabo las acciones de promoción incluidas en el Plan Director, la gestión de nuevas iniciativas turísticas, la organización de eventos, además del establecimiento de contactos con empresas turísticas.

EXPORTAR SEDUCE A LAS PYMES



Jesús M.
Tercedo Valls

Presidente de Cepyme

Parece evidente que la creciente actividad exterior de las empresas españolas representa algo más que una importante y muy positiva aportación al PIB. Se podría afirmar que ya se ha convertido en un motor indiscutible de la recuperación económica. Y ello, en gran medida, gracias a la amplia implicación de las pequeñas y medianas empresas en la conquista de los mercados exteriores.

El volumen de las ventas al exterior, que en 2008 suponía el 27% por ciento del PIB, sufrió un acusado descenso como consecuencia de la crisis financiera internacional y en 2009 bajó hasta el 23 por ciento del PIB. Sin embargo, en tres años ha experimentado un vertiginoso incremento, hasta alcanzar una cifra récord en 2012 (33 por ciento), impulsado fundamentalmente por tres factores. De una parte, por la necesidad de buscar nuevos mercados, con el fin de compensar la espectacular y prolongada caída del mercado interior. De otra, por el incremento de la competitividad de las empresas españolas. Y en tercer lugar, en el caso específico de las pymes,

por la atracción que supone la experiencia de las grandes empresas en esta materia.

Todo ello, entre otras razones, hizo posible —por ejemplo— que en 2012 se decidieran a iniciar la aventura exterior un total de 61.235 empresas. Una cifra récord, sin duda, que representa un incremento de casi un 97 por ciento con respecto al año anterior. Sin embargo, al mismo tiempo, otras 56.102 empresas abandonaron su proyecto exterior a lo largo del mismo año.

El saldo, en todo caso, es muy positivo (más de 5.100 nuevas empresas exportadoras en un solo año) y refleja el dinamismo de las pymes en esta materia. De hecho, España se sitúa en la media (25 por ciento) en cuanto al número de empresas con menos de 250 empleados que realizan ventas de bienes o servicios al exterior.

Sin embargo, una pyme tiene muchas dificultades para lograr la financiación que exige un proyecto en el exterior. En general, tampoco cuenta con el equipo humano más adecuado para elaborar el mejor plan de internacionalización posible ni para superar los trámites administrativos requeridos, tanto en el país de origen como en el de destino. En otros

casos, tampoco dispone de toda la información que necesita, o, al menos, de la más apropiada... Esto explica la escasa tradición exportadora de la pyme, que en España —como en las principales economías europeas— ha sabido desarrollarse entre los verticuetos de un mercado interior más o menos atractivo.

Las cifras ponen de manifiesto que las pymes se incorporan progresivamente, con un singular dinamismo, al club de las empresas exportadoras e, incluso, internacionalizadas. En muchos casos, efectivamente, impulsadas por la necesidad de ampliar mercados para seguir creciendo —o mantenerse, al menos— en un contexto de recesión económica continuada. Pero también, como respuesta a las oportunidades de un mercado globalizado.

Además, la experiencia pone de manifiesto, efectivamente, que las empresas exportadoras —en general— adquieren unas virtudes —una serie de valores añadidos, que las sitúan en posición de ventaja frente a las que no realizan esta actividad. Por ejemplo, entre otras, logran una mayor productividad por empleado, cuentan con un mayor porcentaje de contratos fijos en su plantilla, son

más innovadoras, consiguen una mayor cuota de mercado en su ámbito de actuación tradicional, reducen sus costes de financiación e incorporan más rápidamente las ventajas que ofrecen las nuevas tecnologías.

Ahora bien, teniendo en cuenta la estructura del tejido pyme español, la atracción de exportar o de afrontar un proyecto de internacionalización —que no son una misma cosa— requiere un análisis previo solvente y en profundidad, con el fin de minimizar todos los riesgos posibles. Y exige, por ejemplo, alcanzar el tamaño adecuado para emprender el proyecto mediante alianzas, acuerdos de cooperación o creación de consorcios, que permitan superar este primer obstáculo a las empresas más pequeñas. Y al mismo tiempo, por parte de la Administración, requiere la adopción de medidas que permitan simplificar los trámites administrativos, facilitar una asesoría prácticamente "personalizada", estimular la actividad mediante la ampliación de los beneficios fiscales, impulsar la cultura de la innovación, reabrir las líneas de financiación, extender las ayudas a la formación o poner en marcha programas específicos para detectar las empresas denominadas "gaceles" e impulsar su internacionalización.

El mercado exterior ha seducido a las pymes, sin duda. Pero en el corazón de la seducción hay un reto, no un deseo arrastrado por el paroxismo, como explicó Jean Baudrillard.

En España, el 25% de las pequeñas y medianas empresas vende sus bienes y servicios fuera

EL PORQUÉ DE LA DESACELERACIÓN INDIA



Raghuram
Rajan

Profesor de Finanzas de la Facultad Booth de Negocios de la Universidad de Chicago y asesor económico del ministro de Economía de India.

Para un país tan pobre como la India, el crecimiento debería ser algo de cajón. Hasta cierto punto, se trata de ofrecer bienes públicos: una gobernanza decente, seguridad para las personas y los bienes, y una infraestructura básica con carreteras, puentes, puertos y centrales eléctricas, además de acceso a la educación y a una sanidad básica. Al contrario que muchos países igual de pobres, la India ya tiene una clase empresarial fuerte, una clase media razonablemente amplia y culta, y una serie de corporaciones de talla mundial que podrían abstenerse de los esfuerzos de ofrecer esos bienes públicos. Entonces, ¿por qué se ha reducido tanto el crecimiento del PIB indio, de casi el 10 por ciento interanual en 2010-2011 al 5 por ciento hoy? ¿Acaso fue el crecimiento anual de casi el 8 por ciento en la década de 2002 a 2012 una aberración?

En mi opinión no es esta la razón, sino dos grandes factores pueden haber surgido en los dos últimos años. Primero, es probable que la India no estuviese preparada para el rápido crecimiento de los años previos a la crisis financiera internacional. Por ejemplo, para abrir fábricas y minas nuevas hace falta suelo, pero éste pertenece normalmente a pequeños agricultores y tribus que ni tienen la titularidad hecha y documentada, ni la información o la ca-

pacidad para actuar en igualdad de condiciones que una promotora o un comprador corporativo. No sorprende, pues, que los agricultores y grupos tribales se sintieran explotados mientras los compradores expertos adquirían sus terrenos por una miseria y los revendían por una fortuna. Y la compensación que han recibido los agricultores no les ha dado para mucho. Al haber vendido su principal fuente de ingresos, se enfrentaron a una subida acusada del coste local de la vida provocada por el desarrollo.

En realidad, un crecimiento fuerte pone a prueba la capacidad de las instituciones económicas para afrontarlo y las de la India carecen de ella. La titularidad de las tierras estaba fragmentada, las leyes que rigen la compra de tierras eran arcaicas y el proceso de recalificación del suelo para uso industrial no ha sido transparente. Pero la India es una democracia vibrante y, mientras el sistema económico fallaba para los más pobres y débiles, el sistema se esforzaba por resarcirlos. Al contrario que en otras economías en desarrollo, donde los derechos de los agricultores o las tribus no se interpusieron en el camino del desarrollo, los políticos y las ONG indias se sumaron a su causa. La compra de terrenos se puso cada vez más difícil.

La situación que parecida en los demás aspectos. Por ejemplo, la incapacidad del Gobierno para asignar recursos como los derechos

mineros o el espectro sin cable de un modo transparente llevó a los tribunales a intervenir y exigir cambios. Mientras la burocracia se veía arrastrada a los tribunales, no veía las ventajas de tomar decisiones pese a los grandes inconvenientes de no hacerlo.

El segundo motivo de la ralentización india se deriva de la crisis financiera global. Muchos mercados emergentes que crecían con fuerza antes de la crisis respondieron inyectando cantidades ingentes de estímulo fiscal y monetario. Durante un tiempo, mientras los países industrializados se recuperaban en 2010, pareció la medicina adecuada. Los mercados emergentes de todo el mundo disfrutaron de una recuperación espectacular. Sin embargo, al igual que los países industrializados (agobiados por problemas fiscales, de deuda soberana y bancarios) volvieron a ralentizarse, la solución de los mercados emergentes resultó ser sólo pasajera. Para compensar el derrumbe de la demanda de los países industrializados, estimularon la demanda interna que no solicitaba los mismos bienes y los demandados localmente ya escaseaban antes de la crisis. El resultado neto fue un sobre-entramado.

En la India, las cosas se agravaron con el parón de la inversión que comenzó con la oposición local a un desarrollo desenfrenado. Las restricciones resultantes de la oferta exacerbaban la inflación. Pese a que el crecimiento se

redujo, el banco central subió los tipos de interés para reequilibrar la demanda y la oferta disponible, provocando que la economía se desacelerase todavía más. Para reavivar el crecimiento a corto plazo, la India debe mejorar la oferta, pasando del consumo a la inversión. Y debe hacerlo creando nuevas instituciones y procesos transparentes que limiten la reacción política adversa. Además de más inversión, India necesita menos consumo y más ahorro. El Gobierno ha dado un primer paso, ajustando su propio presupuesto y gastando menos, sobre todo en prestaciones distorsionadas.

Si todo marcha bien, la economía india debería recuperarse y retomar su reciente media del 8 por ciento en los próximos años. Hay proyectos nuevos en curso de gran magnitud para sostener ese crecimiento.

Por ejemplo, el futuro corredor industrial Delhi/Bombay, un proyecto con colaboración japonesa que implica más de 90.000 millones de dólares en inversión, conectará los puertos de Delhi y Bombay, con una distancia total de 1.483 kilómetros, atravesando seis estados. El plan incluye nueve grandes zonas industriales, líneas de mercancías de alta velocidad, tres puertos, seis aeropuertos, una autopista de seis carriles y una central eléctrica de 4.000 megavatios.

En la medida en que las respuestas democráticas a la incapacidad institucional contribuyan a un crecimiento más sólido y sostenible, las nubes económicas de la India dejarán paso a un cielo despejado, aunque si los políticos se empeñan en sumar puntos en vez de reforzar las instituciones, la recesión actual podría presagiar una tormenta futura.

La raíz está en la incapacidad institucional para afrontar un crecimiento fuerte