



CONFEDERACIÓN
DE EMPRESARIOS
DE MÁLAGA

DOSSIER DE PRENSA DIARIO

FECHA:

21 DE MAYO DE 2013

El alcalde hace un balance sin autocrítica y la oposición le acusa de vivir de espaldas a la ciudad



ANTONIO M. ROMERO
FRANCISCO JIMÉNEZ

✉ aromero@diariosur.es
✉ pjimenez@diariosur.es

De la Torre ofrece un aluvión de datos para defender su gestión en el ecuador del mandato, pero pasa de soslayo en asuntos como el Astoria

MÁLAGA. Una misma ciudad, Málaga, y dos visiones totalmente distintas de la gestión municipal en el ecuador del mandato en el Ayuntamiento de la capital. Eso fue lo que ayer ofrecieron el equipo de gobierno del PP y los grupos de la oposición de izquierdas durante sus respectivos análisis de estos dos años de actividad en la Casona del Parque (las elecciones municipales fueron el 22 de mayo de 2011). El alcalde, Francisco de la Torre, hizo un balance sin autocrítica, mientras que los portavoces de PSOE e IU, María Gámez y Eduardo Zorrilla, respectivamente, dibujaron un panorama pesimista donde acusaron al regidor de vivir de espaldas a la realidad de la ciudad.

De la Torre compareció en la sala de prensa del Ayuntamiento acompañado del nuevo portavoz del PP, Mario Cortés, -el tercero de esta legislatura tras Carolina España y Diego Maldonado- y bajo el brazo, una carpeta con 19 folios. Durante 42 minutos, el regidor desgranó, área por área, las actuaciones realizadas durante el ecuador del mandato municipal. En la misma línea de algunos de sus discursos en los debates del estado de la ciudad, el alcalde desmenuzó pormenoriza-



Francisco de la Torre, ayer, con el nuevo portavoz del PP, Mario Cortés. :: ALVARO CABRERA

damente un aluvión de datos y cifras; desde los dos parques caninos puestos en marcha en esta legislatura al número de espectadores que acudieron a la última edición del Festival de Cine, pasando por el millón de visitas a las 19 bibliotecas municipales y el bibliobús, la puesta en marcha de siete cruces semaforicos, la instalación de 164 nuevos contenedores soterrados o el traslado del rastro de Martiricos a Cortijo de Torres.

A lo largo de su intervención no hubo ni un ápice de autocrítica y entre los hitos, Francisco de la Torre des-

PSOE e IU acusan al regidor de carecer de proyecto para Málaga y de no dar solución a los problemas ciudadanos

tacó el avance de las obras del bulvar; la reducción de la deuda municipal (a 31 de diciembre de 2012 era de 748 millones de euros, 110 de los cuales eran de préstamos hipotecarios del IMV); el pago puntual a proveedores en una media 26 días; que Málaga se ha convertido en el segundo destino urbano español que más crece en turismo; y el desarrollo en el campo de la cultura y, sobre todo, de la innovación y la tecnología con proyectos como el Málaga Valley y Zem2All. Por el contrario pasó de soslayo sobre asuntos como el futuro del Astoria-Victoria y no hizo refe-

rencia ni a la reciente amenaza de huelga en Limasa ni a los usos que se dará a Tabacalera.

Tabacalera

Precisamente hasta la antigua fábrica de tabacos se trasladó María Gámez para ofrecer su visión de lo que va de legislatura. La elección no fue casual. «Es el ejemplo perfecto de estos dos años de gobierno del PP», afirmó la portavoz del PSOE en referencia al fiasco del Museo de las Gemas. Pero más allá de reprobar el «despilfarro» en proyectos fallidos como el de Art Natura, lo que verdaderamente criticó la líder socialista fue que «gobiernen sin aportar soluciones a los problemas reales de los ciudadanos como son el paro y la limpieza de sus barrios». En contraposición, apuntó que «lo único que se le conocen son medidas que asfixian a los que peor lo están pasando como la subida de impuestos como el IBI, la ampliación de la zona azul o la modificación del callejero fiscal».

Además, Gámez volvió a echarle en cara a Francisco de la Torre su promesa «incumplida» de ser un alcalde 25 horas pese a su labor en el Senado, además de acusarle de gobernar en contra de los intereses de los malagueños «cuando no defienden ante el Gobierno central los asuntos que sí que le exigía cuando estaba el PSOE, como la regeneración de los Baños del Carmen, la cesión de los terrenos del Campamento Benítez o la apertura de la Aduana como museo».

Eduardo Zorrilla, por su parte, compareció junto a las ediles Antonia Morillas y Ana García Sempere, para denunciar que De la Torre «carece de proyecto de ciudad» y que no ha cumplido ninguno de sus proyectos. «Estos dos años son los de la resignación», apostilló. Zorrilla y Gámez insistieron en «la debilidad» del equipo de gobierno del PP y la falta de cohesión interna de sus concejales.

Francisco de la Torre Alcalde de Málaga

«A estos dos años de gestión le daría una notita alta»

Francisco de la Torre hizo un balance muy positivo de la gestión de su equipo de gobierno en este ecuador del mandato y cuando se le preguntó por la calificación que le daría, no la cuantificó, pero afirmó: «Le daría una notita alta. Han sido dos años de esforzada gestión, meritoria en muchos temas y donde hemos dado visibilidad a la ciudad».

El alcalde de Málaga des-



tacó que son «muchas» las cosas hechas en estos dos años y dijo: «Somos un Ayuntamiento solvente, que paga con puntualidad a proveedores, al a Seguridad Social y Hacienda, que mantiene el empleo, que profundiza e incrementa las políticas sociales y de empleo y que fortalece sus fortalezas en innovación, tecnología, cultura y turismo, donde hemos avanzado con solidez».

María Gámez Portavoz del PSOE

«Más paro, más despilfarro y más mentiras»

Ni una acción positiva fue capaz de reconocerle María Gámez al gobierno del PP en estos dos años. «Lamentablemente no encuentro nada positivo porque lo único que se percibe es que hay más paro, más despilfarro y más mentiras», afirmó la portavoz socialista, quien criticó que «no se haya puesto en marcha ni una sola medida para combatir el desempleo». La edil no



ahorró en su crítica, hasta el punto de reprocharle a De la Torre que «haya pasado de ser el alcalde de las medias verdades al de las mentiras». «Nos ha mentado cuando afirmó que la concesionaria del metro no iba a pedir indemnización, cuando dijo que tenía un informe que validaba que sus delegados no electos podrían continuar o con los sobresueldos en Parcemas», dijo.

Eduardo Zorrilla Portavoz de IU

«Vive en una realidad paralela a la de la ciudad»

«El alcalde y su equipo de gobierno viven en un mundo ajeno, en una realidad paralela a la de la ciudad. Vivimos una realidad dramática y el alcalde vive de espaldas a esa realidad». Así definió Eduardo Zorrilla la gestión de Francisco de la Torre y el PP al frente de Málaga. El portavoz de IU en la Casona del Parque aseguró: «De la Torre carece de proyectos



de ciudad y lo ha intentado suplir con la confrontación con otras administraciones. El 90% de las mociones presentadas al pleno o en las comisiones han sido para confrontar con la Junta de Andalucía». Asimismo, censuró que el alcalde, que es senador, no haya desbloqueado con el Gobierno asuntos como la devolución del Campamento Benítez o los Baños del Carmen.



De la Torre se pone «una nota alta» en los dos primeros años de este mandato

► El alcalde de Málaga hace un detallado balance, destacando como logros el pago a proveedores y la reducción de la deuda
► Asegura que no encuentra problemas en su gestión y añade que «la opinión de la mayoría de los ciudadanos es positiva»

MIGUEL FERRARY MÁLAGA

► @miguel ferrary

■ Algo más de 40 minutos necesitó el alcalde de Málaga, Francisco de la Torre, para hacer el balance de su gestión a falta de dos días para llegar al ecuador de su mandato. Cuarenta minutos en los que hizo una exposición prolija en datos, descendiendo al detalle en todas las áreas y que concluyó con una idea: «Me pondría una nota alta». Eso sí, pasó de puntillas o simplemente ignoró algunos aspectos de su gestión que no son tan exitosos, como el conflicto laboral en Limasa o el desuso de Tabacalera y del Astoria, tras inversiones superiores a los 50 millones entre los dos casos.

De la Torre aprovechó que mañana se cumplen dos años desde las elecciones municipales de 2011, en las que revalidó la mayoría absoluta, para hacer balance de la primera mitad del mandato. Y lo hizo con un discurso que recordó a sus intervenciones en el Debate del Estado de la Ciudad, bajando al detalle extremo de la gestión.

Diecinueve folios llenos de datos y apuntes de decenas de actuaciones. Más de 40 minutos hablando y tres ideas que, de una forma u otra, estuvieron más presente entre tanta maraña de cifras: el turismo funciona, el Ayuntamiento paga sus facturas en tiempo y forma, y la apuesta por la innovación está dando sus frutos. Estas son las ideas que pretendía transmitir ayer y que articularon su intervención.

La otra cara de la moneda la representó la autocritica. En concreto la total ausencia de ella. En su intervención no quiso entrar en temas polémicos, salvo para asegurar que se ha avanzado respecto a como estaban hace dos años.

Es más, a preguntas de los periodistas, insistió en que no encuentra problemas en su gestión y que, en todo caso, no debe ser él quien le señale. Esto le llevó a ig-

El alcalde afirmó que la falta de créditos de los bancos ha paralizado los proyectos de construcción de VPO

Reconoció que no se hará nada en el Guadalmedina en este mandato, aunque seguirá estudiando soluciones

norar los problemas de Limasa poco antes de la Semana Santa, la falta de proyectos claros para la ciudad, el futuro del Campamento Benítez o el desarrollo de los grandes convenios urbanísticos, con más de 100 millones de euros pendientes de abonar a la ciudad.

El regidor malagueño volvió a hacer uso de su optimismo a la hora de hacer balance de su gestión en la ciudad. De la Torre considera que «la gran mayoría de los ciudadanos» tiene una opinión positiva del Ayuntamiento, algo que además se aprecia especialmente «entre los que llevan varios años sin venir a Málaga y que aprecia lo que ha cambiado la ciudad». «Otra cosa es la crisis, que es evidente que está ahí, pero la ciudad está ahora mejor preparada», insistió Francisco de la Torre, quien resaltó que se pondría «una nota alta». No obstante, matizó que «son los ciudadanos quienes lo deben decir».

Sacar pecho

Ante la falta de inversiones de importancia, salvo la construcción del bulevar sobre las vías del AVE soterradas, Francisco de la Torre recurrió a la gestión económica como uno de los grandes logros de su equipo durante estos años de crisis. Así, insistió en varias ocasiones en que son el único ayuntamiento de las grandes ciudades y de las ocho capitales andaluzas que ha bajado su endeudamiento en 2012. Es cierto que en una cifra pequeña, unos 12 millones de euros y colocando la deuda en 748



El portavoz Mario Cortés y el alcalde, Francisco de la Torre. L.O.

millones, pero De la Torre destacó este hecho en un contexto en que casi todos los municipios terminaron incrementando sus deudas. Además, recordó que este año hay previstas amortizaciones por otros 50 millones, que permitirán bajar el montante global del endeudamiento por debajo de los 700 millones.

El pago a los proveedores fue otro de los logros destacados por el alcalde de Málaga, quien apuntó que se ha reducido el tiempo de abono de las facturas a 26 días, frente a los 35 días de hace dos años. Además, no hizo falta recurrir a la línea de crédito del ICO para pagar las facturas, ya que estaban al día. En total, se han abonado 757 millones de euros a más de 7.000 empresas en dos años, con lo que eso supone de inyección a la actividad económica.

Objetivos

De cara a los dos próximos años de mandato, De la Torre mantiene sus objetivos, centrando su gestión en la apuesta por el turismo y la innovación como motores económicos de la ciudad, además de seguir cumpliendo con el pago a los proveedores.

El alcalde de Málaga afirmó que se seguirá apostando por la política social en la ciudad, aportando más recursos para atender las necesidades de los malagueños con problemas económicos. En esta línea recordó el incremento de la ayuda a Cáritas, «curiosamente cuando la Junta le ha recortado su aportación».

Apostó también por la política de vivienda, aunque reconoció que la falta de créditos bancarios está paralizando los proyectos municipales. Para el futuro del Guadalmedina, asumió que no se hará nada en este mandato, aunque apuesta por seguir estudiando soluciones para la recuperación del cauce a partir del concurso de ideas celebrado el año pasado.



**FRANCISCO DE LA TORRE
DOS AÑOS DE
GESTIÓN EN
CIFRAS**

► **26 días.** El tiempo medio que tarda el Ayuntamiento de Málaga en abonar las facturas a sus proveedores ha bajado de los 35 días de hace dos años.

► **748 millones de euros de deuda.** El Ayuntamiento acumulaba una deuda de 748 millones de € a 31 de diciembre de 2012. Esta cifra es 12 millones menor que hace un año.

► **7.000 empresas incluidas en el Plan de Pago a Proveedores.** Durante el año pasado el Consistorio trabajó con unas 7.000 empresas, con las que cumplió el pago de sus facturas, por un importe que ascendió a 757 millones

de euros en dos años.

► **5,5% de crecimiento en turistas.** La ciudad recibió el año pasado un 5,5% más de turistas que en 2011, siendo el segundo destino urbano que más crece en la actualidad, con 954.946 personas alojadas.

► **143 millones de € por celebración de congresos.** Los 313 congresos y jornadas profesionales que se celebraron el año pasado generaron 143 millones de euros, gracias a la afluencia de 122.000 personas.

► **180.000 visitas a la Noche en**

Blanco. La celebración de la sexta edición de la Noche en Blanco se cerró con 180.000 visitas a las 144 actividades organizadas en 121 espacios.

► **47% de incremento de la afluencia a las bibliotecas.** Las 19 bibliotecas municipales y el bibliobús recibieron más de un millón de visitas, un 47% más que en los años anteriores.

► **89 exposiciones temporales.** La Fundación Casa Natal Picasso, el Museo Thyssen, el Mupam, el CAC Málaga, el Museo Revuelto de Toro y las dependencias municipales han acogido hasta 89 exposiciones temporales.

► **1,5 millones de euros de ahorro energético.** La instalación de lámparas de ahorro y sistemas de control del consumo ha generado un ahorro del consumo eléctrico de 1,5 millones.

► **610 empresas nuevas.** Promálaga ha asesorado la creación de 610 empresas nuevas, con 785 empleos.

► **164 contenedores soterrados.** Se han instalado 164 contenedores soterrados en 36 puntos de diferentes.

► **12,5 millones de €.** Inversión en la construcción del bulevar sobre las vías, el principal proyecto en marcha.

EL TERMÓMETRO

ACIERTOS

Proveedores

El Ayuntamiento tiene en orden el pago a las empresas con las que trabaja, abonando en menos de un mes las facturas y ayudando a sostener la actividad empresarial.

Turismo

La evolución del turismo es muy positiva, siendo el segundo destino urbano que más ha crecido de España con un 5% en 2011 y un 5,5% en 2012.

Cultura

La política cultural ha adoptado un nuevo dinamismo con la organización de eventos y la entrada de nuevas ofertas, como el Thyssen o la renovación del Mupam.

Rehabilitación

El arreglo de La Palma está prácticamente terminado y se está iniciando la actuación en La Palmilla, Las Virreinas y 26 de febrero.

Comercio

Por fin se ha acometido la ordenación de las terrazas en el Centro, Teatínos y litoral Este. Mejora en los mercados y reimpulso de la videovigilancia en los polígonos.

PENDIENTE

Falta de planificación

Málaga se ha encontrado con grandes espacios sin destino definido, pese a la millonaria inversión destinada a ellos, como en Tabacalera, Astoria o la esquina del puerto donde está el cubo.

Paralización de la inversión

El alto endeudamiento acumulado ha obligado a aplicar un plan para ajustar las cuentas que ha frenado la inversión en la ciudad.

Estancamiento

Hay grandes temas que siguen sin solución pese a las promesas. El Campamento Benítez, el futuro del metro, Arrajanal o los grandes proyectos de renovación urbana (Martirícos y Repsol) están enredados en la crisis y los problemas políticos.

Cambios políticos

Las renovaciones del equipo de gobierno han frenado los planes del alcalde, que ha renunciado a tener ediles en exclusiva para los distritos. Falta cohesión en el equipo de gobierno, con voces discordantes en varios temas. Poco control en las empresas municipales.

MARÍA GÁMEZ, PORTAVOZ MUNICIPAL DEL PSOE

«El alcalde ha dejado de representar a la ciudad»

La portavoz del PSOE critica la subida de impuestos municipales y la falta de soluciones a los problemas

M. FERRARY MÁLAGA

La falta de soluciones a los problemas de los malagueños y la ausencia del alcalde de Málaga, Francisco de la Torre, al asumir sus labores de senador son algunas de las críticas vertidas ayer por la portavoz del PSOE, María Gámez, que hizo un balance negativo de la gestión municipal, como era de esperar.

Gámez acusó al alcalde de «dejar de desempeñar la función de alcalde», al no aportar «soluciones a los problemas reales de la ciudad como son el paro y la limpieza de sus barrios».

La portavoz socialista insistió en que el alcalde de Málaga «no ha puesto sobre la mesa ninguna medida para combatir uno de los principales problemas que padecen los malagueños como es el desempleo, tal y como han hecho otras ciudades». Así, le reclamó la puesta en marcha de planes extraordinarios para combatir el paro y facilitar la instalación de negocios en la ciudad.

Gámez fue además muy crítica con el nuevo callejero fiscal y la subida del IBI aplicada este año, ya que considera que «asfixian a los malagueños», en especial «a los



María Gámez.

más débiles y quienes peor lo pasan».

«Hemos comprobado cómo el alcalde ha dejado de representar a la ciudad y defender los intereses de los malagueños, apartando a un lado los problemas que más afectan a los ciudadanos», matizó la representante socialista.

Gámez también criticó que el PP haya gobernado durante estos dos años en contra de los intereses de la ciudad «cuando no defiende ante el Gobierno de la nación los asuntos que antes le exigía como son la apertura de la Aduana como museo, el restablecimiento de los Baños del Carmen y el Campamento Benítez, entre otros» y le achacó su ausencia de la ciudad para ir al Senado.

EDUARDO ZORRILLA, PORTAVOZ MUNICIPAL DE IU

«De la Torre vive de espaldas a la realidad»

El portavoz de IU lamenta la ausencia del alcalde y asegura que su proyecto inicial se ha «derrumbado»

M. FERRARY MÁLAGA

Izquierda Unida no fue menos crítico con el equipo de gobierno del PP en Málaga, en especial centrado en la figura del alcalde. Sobre éste, el portavoz del grupo municipal, Eduardo Zorrilla, aseguró que gobierna «como si fuera su cortijo» y apuntó que la gestión actual demuestra que el alcalde «vive de espaldas a la realidad» al estar mucho tiempo en Madrid.

Zorrilla desgranó los incumplimientos de Francisco de la Torre, como era disponer de un concejal por distrito para trabajar en exclusiva por los barrios. «Dijo que sería la legislatura de los barrios, pero «ha ido modificando poco a poco este proyecto y se ha derrumbado».

La polémica contratación en la Empresa Municipal de Aguas (Emasa) de la hija de un asesor del alcalde o los sobresueldos en Parcemas fueron otros de los temas denunciados por el portavoz de IU, quien lamentó «la falta de transparencia real del equipo de gobierno».

Para el portavoz de IU, «el alcalde carece de proyectos para la ciudad», lamentando que «ni uno de los que se presentó han sido



Eduardo Zorrilla.

cumplidos y ni siquiera iniciados y ni siquiera hay voluntad de hacerlos en estos dos próximos años». Entre ellos recordó el plan de guarderías, la recuperación de Tabacalera o el destino de los antiguos cines Astoria. Es más, subrayó que el Ayuntamiento se ha gastado más de 500.000 euros en los proyectos del funicular al Gibralfaro y del soterramiento de Cánovas del Castillo, que ahora «están abandonados y sin perspectivas».

«Parece que estos años son los de la resignación, cuando las promesas electorales son para cumplirlas y no para venderlas en una y otra ocasión, sobre todo después de casi 20 años gobernando», criticó el portavoz de IU.

El metro y las tecnocasas centrarán el encuentro con Griñán el viernes

► El alcalde de Málaga espera que el presidente de la Junta apoye el proyecto del metro soterrado

MIGUEL FERRARY MÁLAGA

Hay mucha expectación sobre la reunión que mantendrán el viernes en Sevilla el alcalde de Málaga, Francisco de la Torre, y el presidente de la Junta de Andalucía, José Antonio Griñán. El futuro del último tramo del metro parece que quedará más claro tras ese encuentro. Al menos eso espera De la Torre, que tiene confianza en que Griñán mantenga su apuesta por soterrar el último tramo del metro hasta La Malagueta, tal y como preveía el proyecto realizado en 2011.

El regidor malagueño reconoció que el metro será el principal tema que se abordará en este encuentro, que prevé que dure alrededor de una hora. A esta cita acude el alcalde con el apoyo de la mayoría del consejo de administración de Metro Málaga, que no quiere plantear la vía judicial ante

De la Torre quiere trasladar a Griñán «toda la presión de la ciudad» porque la opinión de la mayoría es de rechazo

posibles retrasos en la inauguración de toda la red de metro, como ponía sobre la mesa la Consejería de Fomento para apoyar la propuesta del recorrido en superficie. Además, De la Torre argumenta el apoyo social a que el metro discorra bajo tierra: «La gran mayoría de los malagueños ha expresado su rechazo a la propuesta de la Consejería».

«Nos jugamos mucho», insistió el alcalde, quien aseguró que su intención es trasladar «toda la presión de la ciudad» porque «creo que la opinión de la gran mayoría de los ciudadanos, casi unánime, es de rechazo al cambio que la

Consejería de Fomento y Vivienda pretende hacer», en referencia al metro en superficie.

El alcalde de Málaga espera que eso sea suficiente para que el presidente de la Junta mantenga su apoyo al proyecto del metro soterrado por el Centro y que su administración llegó a licitar la obra en la pasada legislatura.

No quiso dejar pasar la ocasión de responder al vicepresidente del Gobierno andaluz, Diego Valderrama, quien el sábado lamentó que «muchas veces» De la Torre, «más que querer un diálogo abierto y constructivo, prefiere elementos de confrontación desde el punto de vista político». Para el regidor malagueño, «la Junta confronta cuando cambia de criterio sin motivo ninguno».

«No es serio decir eso» porque «yo no estoy enfrentando, sino que estoy defendiendo lo que la

Junta defendía hace cuatro días y lo que es mejor para la ciudad», afirmó Francisco de la Torre, quien recaló que «estaría encantado de no tener que discutir este tema, pero yo no lo he buscado, sino que lo han buscado los que han cambiado de criterio», en referencia a la Consejería de Fomento al proponer el trazado en superficie.

Además, del metro, Francisco de la Torre quiere abordar el futuro del proyecto de las tecnocasas, después de que la Consejería de Fomento anunciase que apartaba este proyecto que se inició en 2005 y que ocho años después no ha pasado de la fase de expropiaciones. No obstante, el regidor reconoce que no habrá mucho tiempo para abordar este asunto, ya que el metro es un tema complejo que se llevará gran parte del tiempo de la reunión.

Dos aerolíneas rusas muestran interés en operar vuelos desde San Petersburgo a Málaga



PILAR MARTÍNEZ
Enviada especial

✉ pmartinez@diariosur.es

El Ayuntamiento cierra un viaje de familiarización con el operador Versa, con 2.700 agencias en Rusia, para incluir la ciudad en su nuevo catálogo

SAN PETERSBURGO. En pleno inicio de las llamadas noches blancas, en las que la luz del día se mantiene hasta bien entrada la media noche, y con unas temperaturas más propias de la Costa del Sol que de Rusia, el Ayuntamiento de Málaga ha sentado en San Petersburgo las bases para la conquista del mercado ruso. En una jornada intensa de reuniones, el concejal de Cultura, Turismo y Deporte, Damián Caneda, junto al director de Turismo, Javier Hernández, y el director del aeropuerto de Málaga, Salvador Merino, mantuvieron un encuentro con la responsable de Ventas del aeropuerto de Pulkovo, Anna Nikiforova, y el director comercial de esta terminal, Evgeniy Ilyin, en el que estos informaron a la expedición malagueña del interés de dos compañías rusas, Trasaero y UT Air, tercera y cuarta, respectivamente en movimiento de pasajeros en el país, en operar vuelos directos con Málaga, según aseguró Caneda.

Asimismo, el responsable de Turismo de Málaga les avanzó a estos directivos el interés de las aerolíneas españolas Air Europa y Vueling por comunicar también la que es la segunda mayor urbe de Rusia con la capital de la Costa del Sol. Estas conexiones son esenciales para aumentar la cuota de turistas en esta ciudad.

En este sentido, cabe señalar que la terminal de Pulkovo se encuentra en pleno proceso de obras, estando prevista la inauguración de la ampliación del mismo para el próximo mes de diciembre. El objetivo es pasar de los 12,5 millones de pasajeros, que mueve en la actualidad, a contabilizar 17 millones en unos años. De ahí que Málaga esté en el punto de mira de las compañías que ya planean el incremento de rutas internacionales ante el crecimiento de esta infraestructura.

Antes estas novedades, en esta reunión acordaron negociar ambas partes con las cuatro compañías para presentarles las alternativas de negocio que brindan ambos destinos. Caneda explicó que se han dado el plazo de un año para cerrar estas negociaciones a cuatro bandas, con el reto de que para mayo del próximo año estas conexiones aéreas directas sean una realidad.

«La valoración de este encuentro ha sido muy buena. Que te reciban con ganas y con entusiasmo y que



Presentación de Málaga en la sede del Comité de Turismo de San Petersburgo, previa a la firma del primer acuerdo turístico con esta ciudad. :: SUR

estén trabajando con el mismo objetivo que uno es muy importante. Lo cierto es que desde diciembre hasta ahora Málaga es más conocida entre los operadores turísticos de esta ciudad. Hay que seguir avanzando en ello porque todos están convencidos de que existe un negocio importante», declaró.

La mañana arrancó con una cita con responsable del operador Versa, que además de sol y playa está especializado en turismo cultural. Con esta compañía cerraron ayer un viaje de familiarización de una treintena de agentes de viajes a Málaga para el próximo mes de octu-

Transaero y UT Air, tercera y cuarta en importancia en Rusia, son las compañías que quieren volar a la Costa

bre a fin de que conozcan la capital de la Costa a fin de que la incluyan en el catálogo del próximo ejercicio, que este operador edita cada año en diciembre y que se comercializa en 2.700 agencias en Rusia. «Sería un paso muy importante»,

precisó Caneda. En este sentido, Hernández apuntó que aprovecharán la visita de estos agentes de viajes de Versa para organizar una jornada de comercialización de forma que los empresarios malagueños puedan también darles a conocer sus productos y recogerlos en dicha publicación.

Promoción

El primer día de promoción de Málaga en Rusia se cerró con la firma de un acuerdo con Turismo de San Petersburgo, que se gestó en la acción realizada con motivo del parti-

do de Champions del Málaga. La alianza fue rubricada por Nana Gvichiya, directora general de Turismo del Gobierno de la que es la cuarta ciudad más grande de Europa. El convenio recoge el desarrollo de acciones conjuntas y el intercambio de materiales de difusión e información turística. El presidente del comité de Turismo de San Petersburgo, Shapkin Aleksandr, se mostró convencido de que en breve ambas ciudades estarán mejor comunicadas, factor que consideró clave. «Cada año crece el número de rusos que viajan por cultura», dijo.

AGENDA

► **8.30 horas.** Presentación de la campaña Málaga Ciudad en Moscow City Sightseeing, para la promoción de Málaga en estos autobuses.

► **12.30.** Reunión Agencia Federal Rusa de Turismo.

► **13.30.** Almuerzo en la Embajada de España en Moscú.

► **17.30.** El concejal de Cultura, Turismo y Deporte, Damián Caneda y el director de la Oficina Española de Turismo en Moscú, Félix de Paz.

► **18.30.** Evento de presentación del destino 'Málaga, Ciudad Genial' a prensa y operadores rusos, con casi un centenar de invitados.

La capital y la Costa del Sol se unen hoy en Moscú en un encuentro con Natalie Tours

✉ P. MARTÍNEZ

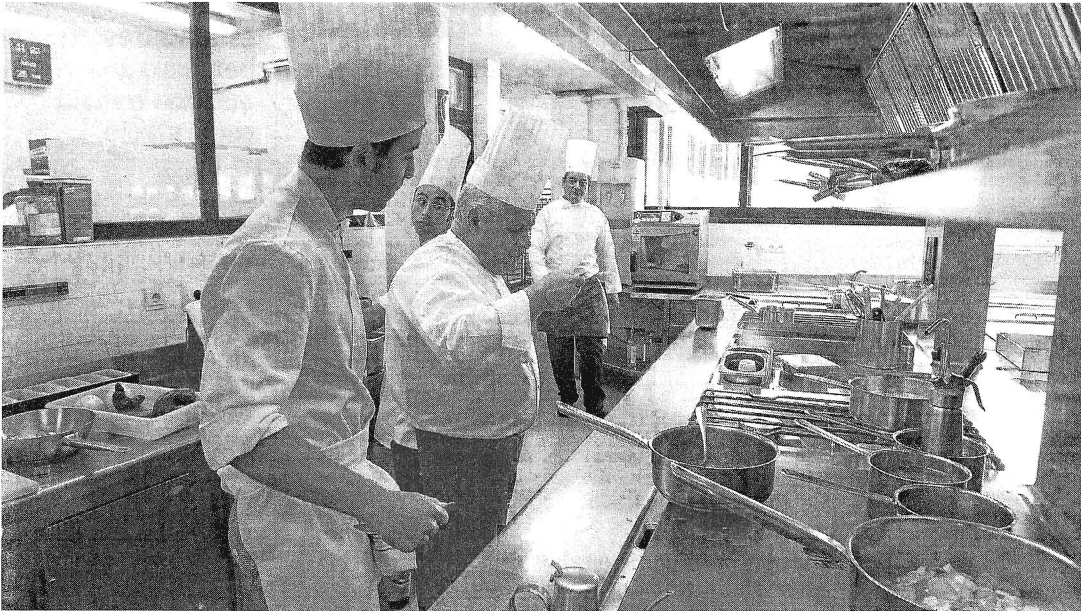
SAN PETERSBURGO. Las expediciones promocionales de la ciudad de Málaga y de la Costa del Sol y Andalucía se unirán hoy en Moscú, donde desarrollan hasta el jueves distintas acciones por separado, en un encuentro con el operador Natalie Tours. Se trata de una reunión en la que reforzarán sus alianzas con el que es el mayor grupo de venta de viajes en Rusia hacia España.

La delegación de Málaga capital también asistirá conjuntamente a un encuentro previsto en la ciudad Yaroslav. Cabe recordar que el Patronato de Turismo de la mano de Turismo Andaluz han desplegado, desde ayer,

una promoción que se centra en Moscú y en cinco ciudades de su área metropolitana, que suman unos 18 millones de habitantes. Este área de influencia de la capital moscovita cuenta con un potencial considerable, dada la fuerte presencia de sectores como empresas textiles, petroquímicas o de alimentación, y con el que la Costa quiere ganar cuota de mercado.

Los últimos datos confirman el aumento de llegadas de turistas rusos a la provincia, que se cifra en un 35% más en los cuatro primeros meses del año en cuanto a entradas por el aeropuerto de Málaga. En el caso de la capital el aumento se eleva un 30% en el movimiento de viajeros hoteleros.

Desde el Patronato de Turismo señalaron la importancia de este mercado y explicaron que son visitantes muy apetecibles para el destino por su elevado poder adquisitivo y el gasto que realizan, de unos 159 euros al día de media. El objetivo principal es difundir la marca Costa del Sol entre unos viajeros que vienen motivados por el turismo de sol y playa, fundamentalmente. De ahí, que la capital haya optado por una promoción independiente para vincular el destino al turismo cultural, con la figura de Picasso como gran reclamo. En la presentación de Málaga ante la prensa y operadores de San Petersburgo este museo causó gran expectación.



Los trabajadores de La Cónsula llevan dos meses sin cobrar su salario y la escuela ya no tiene dinero para el pago a proveedores. ● SALVADOR SALAS

LAS FRASES

Elías Bendodo
Presidente de la Diputación
y líder del PP de Málaga

«La Junta debe dejar de jugar con referente para turismo malagueño, dejar de dar bandazos y poner el dinero comprometido»

Pilar Serrano
Vicesecretaría general
del PSOE de Málaga

«Existe un compromiso por parte del Gobierno andaluz con esta escuela, con sus profesionales y con sus alumnos»

Lola Quintana
Parlamentaria y portavoz
provincial de IU

«Pedimos que se normalicen de forma inmediata los pagos en La Cónsula, que es una institución indispensable para Málaga»

Educación asegura que no se plantea en ningún caso el cierre de La Cónsula



asalazar@diariosur.es

La Junta reitera su compromiso con la escuela de hostelería, aunque sigue sin concretar plazos para abonar los retrasos

MÁLAGA. La Consejería de Educación quiso zanjar ayer las dudas sobre el futuro de la escuela de hostelería de La Cónsula y emitió un comunicado oficial en el que señaló de forma tajante que la Junta apuesta por los Consorcios Escuelas de Formación y que no se plantea «en ningún caso» el cierre del centro malagueño, al que considera «un referente en la formación profesional en el ámbito de la hostelería».

En el escrito, Educación señala que buena muestra de ese compromiso está en el hecho de que en los presupuestos regionales existe una partida de 20 millones de euros destinada a los Consorcios Escuelas de Formación. Así, la explicación oficial es que los problemas técnicos por el traspaso de competencias entre las Consejerías de Empleo y Educación —llevada a cabo el pasado 2 de abril— serían los causantes del retraso de dos meses en los pagos que aqueja a La Cónsula, y que han llevado a una situación crítica no solo el funcionamiento de la escuela sino a las familias de los trabajadores, que

no han cobrado sus nóminas.

Sobre este tema, Educación señala que está trabajando «para actualizar todos los aspectos pendientes», tanto en lo que respecta a los pagos como a la adjudicación de los proyectos de formación para desempleados del presente curso, al tiempo que prepara la convocatoria de proyectos para el próximo curso escolar. Aunque no se concreta ninguna fecha sobre cuándo se abonarán los retrasos o cuándo se abrirá el plazo de solicitudes.

Línea de trabajo directa

Lo que sí anunció Educación es que creará una comisión especial dentro de la Secretaría General de Formación Profesional que abrirá una línea de trabajo directa con los responsables de los Consorcios Escuelas, con los que mantendrá encuentros periódicos.

Estas declaraciones se hacían pocas horas después de que la delegada de Educación en Málaga, Patricia Alba, acudiese por la mañana a La Cónsula para reunirse con los trabajadores y transmitirles un mensaje de tranquilidad, según confirmaron fuentes de la propia escuela. Las mismas fuentes apuntaron a que Alba aseguró a los empleados que la próxima semana previsiblemente se conocerán más detalles sobre los plazos de pagos y la convocatoria del curso, y se comprometió con ellos para informarles de cualquier novedad al respecto. Aunque desde La Cónsula confirman que durante todo el tiempo que ha durado el conflicto la comunicación con la delegada ha sido muy fluida. «Nos sentimos satisfechos y nos alegramos de que la delegada haya venido a dar la cara, pero seguimos lamentando la

La delegada Patricia Alba se reunió ayer con los empleados para trasladarles un mensaje de tranquilidad

lentitud de la administración», aseguraron los empleados.

La pasada semana, los trabajadores iniciaron algunas reuniones para acordar las medidas que llevarían a cabo para denunciar su situación, que había llegado al límite de que la cocina del restaurante de La Cónsula estaba trabajando solo con las reservas, porque sus proveedores ya no estaban suministrándoles. El revuelo creado en las redes sociales por la noticia y por la posibilidad de que se tuviese que cerrar el restaurante,

unido al apoyo de algunos exalumnos ilustres, como el cocinero Dani García, han servido para que la Junta haya tenido que dar una respuesta contundente.

Un compromiso que fue recibido ayer de forma desigual entre los partidos políticos. La vicesecretaría general del PSOE de Málaga, Pilar Serrano, afirmó que las declaraciones de la Junta constatan el compromiso del Gobierno andaluz «con esta escuela, sus profesionales y alumnos». «Nos gustaría ver el mismo compromiso de las administraciones del PP en proyectos como la escuela de enfermería o la residencia de mayores en Colmenar, que han cerrado», indicó.

Sin embargo, para presidente de la Diputación y presidente del PP de Málaga, Elías Bendodo, este comuni-

cado de la Junta no basta. «Hacemos un llamamiento a Educación para que deje de dar bandazos, que deje de jugar con un tema tan importante para Málaga como es el turismo y que tiene en La Cónsula a uno de sus principales referentes», dijo. Por eso, el PP llevará al Parlamento el tema de la Cónsula con una petición para que «pongan el dinero comprometido». «Es urgente que paguen estas cantidades que seguro que tendrían si priorizasen los temas importantes», dijo.

Por su parte, la parlamentaria de IU y portavoz provincial, Lola Quintana, apuntó a que han solicitado a su socio de Gobierno a que se normalicen «de forma inmediata», los pagos que están mermando el funcionamiento de La Cónsula, que para IU es un referente de un turismo de calidad.

De la Torre abordará con Griñán el viernes el futuro de la escuela y de las 'tecnocasas'

● ANTONIO M. ROMERO

MÁLAGA. Francisco de la Torre y José Antonio Griñán se reunirán este viernes, 24 de mayo, en el Palacio de San Telmo de Sevilla para analizar el futuro del metro de Málaga. Pero no será éste el único asunto que ponga sobre la mesa en el alcalde de la capital ya que también pretende abordar con el presidente de la Junta el frustrado proyecto de las 'tecnocasas' y el futuro de la escuela de hostelería La Cónsula.

De la Torre anunció ayer que el

metro ocupará la mayor parte del tiempo de este encuentro bilateral, pero que le ha transmitido al jefe del gobierno autonómico su intención de abordar la ruptura por parte de la Consejería de Fomento y Vivienda el proyecto de las 'tecnocasas' en las áreas de rehabilitación del Centro de la ciudad y la situación de La Cónsula, al borde del cierre por los impagos del Gobierno regional. Sobre la escuela de hostelería aseguró que a la Junta «le ha faltado agilidad» para abordar este asunto que «pare-

ce que se enquista».

Respecto al paso del metro por la Alameda y el Parque, el alcalde avanzó que le transmitirá al presidente «toda la presión de la ciudad» para que el suburbano vaya soterrado y no en superficie como propone Fomento. De la Torre confió en que la Junta respete su compromiso y su palabra de hacer soterrado este tramo licitando la obra por los 115 millones de euros que anunció en su día y reiteró «a mano tendida» del Ayuntamiento para el diálogo.

La economía andaluza tocará fondo este año y comenzará a crecer en 2014

El servicio de estudios del BBVA prevé que el paro se sitúe en el 37% y estima que la comunidad deberá reducir sus gastos en un 4,1%

■ LALIA GLEZ-SANTIAGO

SEVILLA. El análisis del primer trimestre de 2013 de la economía andaluza permite atisbar el comienzo de la recuperación para el año que viene, cuando se daría un crecimiento del PIB del 0,9% si se reducen los desequilibrios. Esa es la mejor noticia de la presentación del estudio, realizada ayer por Rafael Doménech, economista jefe de Economías Desarrolladas de BBVA Research, en el Club Antares. Porque el prestigioso gabinete empeora la previsión de 2013 y la sitúa en el -1,9%, cuatro décimas más que la media nacional, y eleva la tasa de paro al 37%.

El informe era del máximo interés para el sector empresarial de la capital andaluza, que llenó el acto, ansioso de saber si el 2013 será del todo un año perdido.

Doménech no quiso comprometer una fecha para invertir esta tendencia al alza del principal problema de nuestra economía y dijo que «habrá que esperar a 2014 para empezar a ver los primeros indicios de reducción de manera sostenida».

En el primer trimestre ha crecido el empleo en el sector servicios, sin contar con el sector público, indica el informe, pero recoge que la comunidad cerró 2012 con 1,4 millones de parados debido a la disminución del empleo asalariado en un 7,7%, el aumento del empleo por cuenta propia en un 3% y la reducción de 40.000 empleados públicos en el segundo semestre.

Reformas para el empleo

Según el economista, la recuperación del empleo vendrá de la reforma del mercado laboral, con una menor segmentación, incremento del empleo a tiempo parcial y mayor eficacia de las políticas activas y pasivas de empleo. También dependerá de que la comunidad corrija sus problemas estructurales, entre ellos la deuda privada, el redimensionamiento del sector de la construcción residencial y la consolidación fiscal.

Respecto a esta última, el BBVA cifra en el 4,1% el ajuste del gasto que ha de lograr Andalucía durante este 2013, un esfuerzo añadido por no haber conseguido el objetivo de déficit de 2012. Recomienda avanzar en la eficiencia del sector público, pues es posible seguir ajustando el gasto sin merma en los servicios básicos que presta el Gobierno andaluz: «A fecha de hoy el gasto público real sigue siendo superior al de 2003», dijo Doménech. «Si entonces teníamos un estado del bienestar, hoy podríamos mantener el mismo nivel de prestaciones, y más en

la medida que el progreso técnico y la mejora de las administraciones permitan que con el mismo euro podamos dar más servicios, sean educativos, sanitarios, de dependencia».

El informe destaca la fortaleza de las exportaciones, que en Andalucía han crecido un 6,5% y superan la media nacional, de un 4,5, y se sitúan un 40% por encima de la cifra registrada al comienzo de la crisis. Esta tendencia continuará apoyada en la demanda de los países de fuera de la UE. La demanda externa, dice BBVA Research, es el principal sustento de la economía regional.

PRINCIPALES DATOS

► **Crecimiento.** BBVA empeora las perspectivas de otros analistas pero su Encuesta de Actividad Económica aprecia mejores expectativas para el próximo trimestre.

► **Paro.** Pese a la previsión de subir al 37%, hay menos descensos en el empleo privado.

► **Consumo privado.** Caída menos intensa que en el cuarto trimestre de 2012, cuando la demanda de los hogares se redujo -2,5%.

Respecto al sector turístico indica que se ve apoyado por el exterior, ante la recesión del turismo nacional, que cayó un 8% en el último semestre de 2012, y sus perspectivas para 2013 son más positivas, tanto por los datos del primer trimestre como una ligera recuperación de la demanda exterior.

El informe concluye que Andalucía debe mejorar la calidad, orientar al mercado su cultura empresarial e invertir en I+D+i y vincula estos objetivos con los del Círculo Andaluz de Innovación, que acaba de lanzar la entidad financiera.



Directivos del BBVA y de Antares en el acto, vinculado al Círculo Andaluz para la Innovación (CIAN). ■ EFE

Ser atractivos para atraer inversión extranjera, solución para una coyuntura inédita

■ L.G.-S.

SEVILLA. El economista jefe de BBVA Research, Rafael Doménech, hizo especial hincapié durante su exposición en la urgente necesidad de atraer inversión extranjera directa, capital técnico, humano, inversión productiva que genere empleo para emprender la senda de la recuperación. Para ello, es esencial que la comunidad, como todas las regiones europeas, dijo, sea atractiva para los mercados y suscite confianza.

«Esta economía necesita llevar a cabo un reto inédito», explicó en

un encuentro con periodistas, «reducir al mismo tiempo los niveles de endeudamiento de las familias y las empresas y la tasa de paro. Nunca lo hemos hecho. Reducimos el paro a costa del endeudamiento. Ahora no tenemos esa posibilidad, dependemos mucho de los capitales que vienen de fuera, tecnológicos, inversión, capital humano, y por lo tanto esa debería ser una de las máximas que cualquier gestor de la política económica tiene que tener presente. Necesitamos configurar un espacio que sea atractivo para el abundante capi-

tal que hay en todo el mundo».

Doménech insistió en que la prioridad es crear empleo: «Hemos estimado que cada punto de reducción de la tasa de paro estructural provoca una reducción de siete décimas del déficit del conjunto de las administraciones públicas. Es decir que reduciendo diez puntos de forma permanente la tasa de paro reduciríamos el déficit en siete puntos».

Respecto a las medidas adoptadas por la Junta de Andalucía, como la expropiación de pisos contra los desahucios, Doménech dijo no conocer el detalle, pero advirtió que «es importante diseñar adecuadamente esas medidas, porque podemos conseguir los mismos resultados con medidas muy distintas, que pueden tener efectos sobre sectores productivos tanto ahora como en el futuro. Hay que diseñar medidas, pero no todas sirven».



Actividad en el interior de Mercamálaga.

M. H

La **actividad** se mantiene en Mercamálaga pese a la crisis

● El mercado central cerró el año pasado con un beneficio neto de 500.000 euros y una cifra de negocio de 811 millones

R. L. MÁLAGA

El mercado central de abastecimiento de Málaga resistió bien la crisis el año pasado. Mercamálaga cerró el ejercicio económico de 2012 con un beneficio bruto de 513.000 euros y 500.000 después de impuestos. En la unidad alimentaria, el conjunto de empresas instaladas experimenta un aumento de la facturación con respecto al ejercicio anterior del 0,24%, ascendiendo la cifra de negocio a 811 millones de euros, según anunció Mercamálaga en un comunicado. El informe económico de Mercamálaga recoge una disminución de la comercializa-

ción en la gama de productos frescos, junto a un aumento de los congelados, "tendencia lógica en una etapa de crisis". Al mismo tiempo, experimenta un aumento de los precios en frutas, verduras y hortalizas con una media del 2,2%.

En cuanto a los productos del mar, experimentaron una disminución en el precio el marisco fresco (9%) y pescado fresco (1,68%), mientras que en los congelados disminuye el precio en el marisco (9,4%) pero sufre un incremento el pescado (14%). Por su parte, el capítulo referente a las inversiones por unidad alimentaria durante 2012 ascendió a los 1,98 mi-

llones de euros y Mercamálaga realizó inversiones por valor de 289 mil euros. En materia de empleo, el conjunto de empresas instaladas en Mercamálaga generan un empleo total de 1.162 trabajadores, lo que supone un aumento de empleo con 62 trabajadores más que los registrados durante 2011, según el mercado.

El tráfico de vehículos de proveedores y compradores disminuyó con respecto al año 2011, con un 3% menos, si bien el número total de vehículos que accedió a las instalaciones de Mercamálaga a lo largo de 2012 —compradores, vendedores, visitas varias, trabajadores— ascendió a más de 693.000 unidades. Además, el Banco de Alimentos (Bancosol) obtuvo un total de 751.090 kilos de alimentos frescos, para su reparto entre las familias malagueñas más necesitadas.

Bolt busca en la UMA a los mejores emprendedores tecnológicos

La empresa anima a alumnos de Teleco e Informática a participar en su concurso de ideas de negocio, que serán incentivadas con 80.000 euros

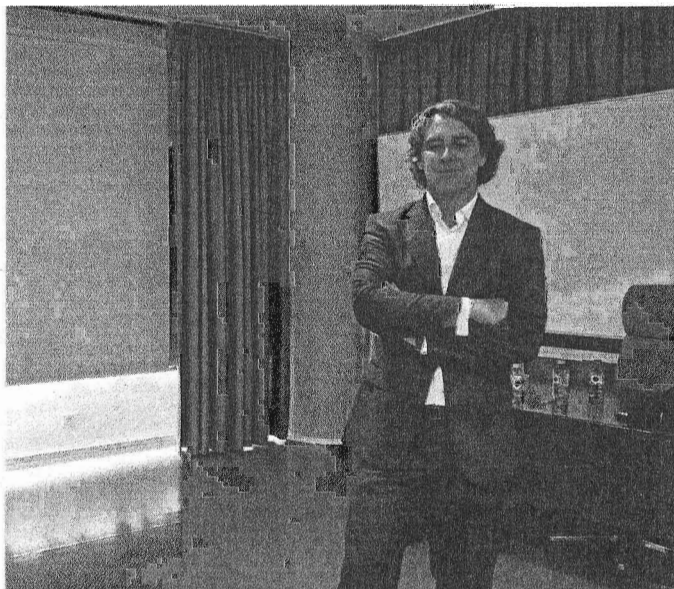
ACTUALIDAD

LEANDRO PAVÓN

cronica@diariosur.es

MÁLAGA. El mundo empresarial es el cénit para el estudiante de cualquier ingeniería. Lograr montar una empresa y poder salir adelante es algo que todos firmarían, pero las posibilidades de estrellarse son muy altas. Los estudiantes de la UMA quieren ponerse a la cabeza del emprendimiento tecnológico, y Bolt piensa ayudar a ello. En una sesión informativa ante medio centenar de alumnos en la Escuela Superior Técnica de Informática, esta empresa, que se instalará en la Tabacalera, presentó su proyecto de aceleradora.

Bolt ha convocado un concurso con objeto de que diez 'startups', empresas de reciente creación, se implanten en ese edificio y se le apoye económicamente. La aceleradora aportará hasta 80.000 euros, todos procedentes de capital privado, a cambio de un 6% de la empresa. Ese porcentaje servirá para venderlo a los 6 ó 7 años, cuando la em-



Rafael Aguado, al término de la sesión informativa en Informática. :: LEANDRO PAVÓN

presa haya aumentado hasta 20 veces su capital, aunque según Rafael Aguado, fundador del proyecto, no todas serán rentables. «El 50% de proyectos se irán al garete, pero el fracaso es sólo una etapa», explicó Aguado.

El secreto con el que Bolt impulsa a las 'startups' es el de la mentorización. Cuentan con más de 50 empre-

dedores de todo el mundo que se dedicarán a revisar los proyectos y ayudar a los jóvenes con sus empresas. «Algunos os encontraréis que vuestro mentor os dará 2 ó 3 consejos y no tendréis química» advirtió Aguado. Por eso, él recomienda darles a ese mentor un 3% de la participación para que se sienta motivado.

Pese a ese 9% que los jóve-

nes perderían de su sociedad, Aguado pedía que no descapitalizaran más la empresa, y que se quedaran con el máximo porcentaje posible. Para ello, Bolt buscará inversores que tras los cuatro meses obligatorios que la empresa esté en Tabacalera, puedan sobrevivir fuera de ella.

Para motivar a que los alumnos rindan todo lo posi-

ble dentro de esa aceleradora, en Tabacalera estarán 10 becados por Taletum, las ayudas que Telefónica aporta a universitarios. Estos jóvenes, formados en la UMA, crearán un grupo que estará a disposición de las 'startups' para ayudarles y aconsejarles en lo que necesiten.

Experiencia

Ese es el caso de Tero de la Rosa, alumno de la Escuela Técnica Superior de Telecomunicación de Málaga, que impartió una charla en la sesión informativa y explicó su experiencia en Alemania con estas becas. «Los estudios están sobrevalorados. Lo que necesita un emprendedor es una buena idea y motivación», explicó.

El concurso estará abierto hasta el 24 de mayo, fecha límite para entrar en el proyecto. Para participar hace falta mandar algo tangible de la idea de empresa a desarrollar, ya sea una demo o un prototipo, a su página web: www.bolt.eu.com.

La empresa debe estar constituida para entrar a la aceleradora, con un número de socios entre 2 y 4, aunque si no está constituida, el plazo se extiende hasta el 1 de junio. Bolt busca, sobre todo, empresas que traten de turismo, 'ehealth', 'smart city' y entretenimiento, aunque están abierto a otras posibilidades.

Los universitarios ponen sus ojos en Silicon Valley

LEANDRO PAVÓN

MÁLAGA. Las salidas al extranjero siguen siendo una de las opciones más viables para conseguir un trabajo y mejorar el segundo idioma. La Fundación Rafael del Pino y la empresa StepOne realizan por tercer año su programa 'jóvenes con Futuro', que da la posibilidad a 20 jóvenes informáticos españoles de realizar prácticas en Silicon Valley o

Nueva York, y pasaron el martes por Málaga para informar a los estudiantes.

El jefe ejecutivo de StepOne, Michael Callas, estuvo en la Escuela Técnica Superior de Informática, exponiendo las condiciones de la beca. Los alumnos beneficiados por estas ayudas viajarán en septiembre a Estados Unidos, con seis meses de contrato en prácticas y con dos posibili-

dades de futuro: renovar otros seis meses o conseguir un contrato de larga duración.

«En una milla de empresas de Silicon Valley, se factura el PIB de toda España» explicó Callas a los veinte asistentes para ejemplificar la importancia de este vivero de empresas. StepOne y la Fundación se encargan de pagar el vuelo y también del papeleo, y la empresa corre con el gas-



to del alojamiento en Estados Unidos. Pero alcanzar esta beca no es nada fácil. Para ser seleccionado hay que pasar cuatro exámenes y una entrevista personal en inglés, aunque no exigen ningún título de idiomas.

El interés de StepOne en los españoles no viene sólo de su fundador, Bernardo Hernández, sino en que la figura del ingeniero español está muy bien vista en Estados Unidos. «Allí estamos flipando con vosotros» admitió Callas, que destacaba la creatividad como una de las cualidades a destacar, aunque apuntaba que el español debe aprender a emprender.



La feria IMEX de Fráncfort, especializada en turismo de congresos, empieza hoy. :: SUR

LOS DATOS

30%

de los viajeros extranjeros que llegaron a Andalucía el año pasado eran de las Islas Británicas o Alemania. En total, estos mercados generaron 1,8 millones de visitas.

8,7

millones de pernотaciones generaron los mercados británico y alemán el año pasado en Andalucía, el 43% del total de noches pasadas en la región por extranjeros.

personas. Este aeródromo mueve 2,2 millones de pasajeros al año y cuenta con vuelos directos a Almería, Jerez y Sevilla.

En cuanto a las acciones previstas en Reino Unido e Irlanda, entre los próximos 28 y 30 de mayo se llevará a cabo una promoción itinerante en tres ciudades del norte de Inglaterra (Liverpool, Sheffield y Middlesbrough) en colaboración con Jet2 Holidays en la que Andalucía trasladará su oferta a 120 agentes de viajes. Por otra parte, desde el 27 al 31 de mayo, la oferta andaluza estará presente en las jornadas profesionales que organizará Turespaña en Dublín. En las próximas semanas se realizarán también acciones 'on line' a través de algunos de los principales portales de viaje en ambos países, además de Francia e Italia. También se preparan unas campañas de comunicación que incidirán en estos mercados, además de en Bélgica, Holanda y Luxemburgo.

Estas acciones se encuadran en la intención de la Consejería de aumentar la promoción en Alemania, Reino Unido e Irlanda; países que generan, en conjunto, el 30% del total de viajeros y el 43% de las pernотaciones de turistas extranjeros en Andalucía (según datos de 2012). Este año se llevarán a cabo 44 acciones en el Reino Unido e Irlanda y 36 en Alemania, lo que supone 31 y 13 más que el año anterior, respectivamente. La apuesta por estos mercados se produce en un momento en el que el mercado nacional cuenta con «series debilitadas», según reconoció Artacho.

Andalucía redobla el esfuerzo promocional en Alemania, Gran Bretaña e Irlanda

En los próximos días se sucederán varias de las 80 acciones que tiene previstas la Consejería de Turismo para este año en estos mercados

:: NURIA TRIGUERO

MÁLAGA. La Consejería de Turismo y Comercio concentrará en los próximos días varias acciones promocionales dirigidas a convencer a alemanes y británicos de que visiten Andalucía. A través de varias actuaciones «concretas y de variado perfil», la Junta potenciará la promoción turística en los dos principales mercados emisores internacionales, según anunció ayer en Málaga el direc-

tor gerente de Turismo Andaluz, Francisco Artacho. Estas actuaciones, entre las que se encuentran la asistencia a ferias especializadas, acciones directas hacia el consumidor y encuentros con profesionales, responden al doble objetivo de ganar cuota y asociar la marca Andalucía a segmentos específicos, como el de congresos. Forman parte de las 80 acciones promocionales (el doble de las realizadas el año pasado) previstas para este año en las Islas Británicas y Alemania.

Las acciones que se sucederán en los próximos días llevarán la promoción de Andalucía más allá de las grandes ciudades, donde ya se vienen ejecutando actuaciones promocionales de forma habitual, actuando en poblaciones «de tamaño me-

dio que tienen un enorme potencial porque su consideración de Andalucía es muy alta», según Artacho.

Inglaterra e Irlanda

Así, desde hoy hasta el próximo día 23, Andalucía participa en la feria IMEX de Fráncfort, especializada en el turismo de congresos e incentivos. La presencia en este cita se va a complementar con una agenda de encuentros con una veintena de compradores procedentes de países como Brasil, Reino Unido, China y Rusia. Además, el próximo fin de semana se llevará a cabo una acción directa dirigida al consumidor final coincidiendo con un festival que se celebrará el aeropuerto de Weeze, situado cerca de Düsseldorf y la frontera con Holanda, al que se prevé que asistan 30.000

Más de 30 países se dan cita en el salón Euroal de Torremolinos

:: SUR

MÁLAGA. El Palacio de Congresos y Exposiciones de Torremolinos acogerá el próximo 6 de junio el Salón Internacional de Turismo, Arte y Cultura de América Latina y Europa 'Euroal 2013', que reunirá a las delegaciones institucionales y empresariales de 31 países.

Según fuentes del Palacio de Congresos de Torremolinos, el salón turístico ha aumentado en cuatro el número de países participantes respecto a 2012. Delegaciones de los cinco

continentes se darán cita durante tres días en este evento, de carácter profesional y público, con entrada libre.

La República Dominicana será el 'País Estrella' de 'Euroal 2013', y acude al salón con un amplio despliegue que ocupará el espacio central de 96 metros cuadrados en la feria. El 'País Invitado' en esta edición es Egipto; y el municipio portorriqueño de Mayagüez será designado 'Ciudad Revelación Turística'. El Salvador se incorporará por primera vez de forma directa a Euroal, y será galardonado como

'Destino Emergente'. Su ministro de Turismo, José Napoleón Duarte, encabezará la delegación de este país centroamericano.

En total, la feria cuenta con 80 stands y ocupa los 5.500 metros cuadrados de las dos plantas del hall de exposiciones del Palacio de Congresos de Torremolinos. Cerca de 60 operadores internacionales y agentes de viajes emisores y receptivos acreditados establecerán el jueves y viernes sus sesiones de trabajo, en las que se concretarán en muchos casos, los programas de viajes y vacaciones que se incorporarán al mercado en el corto y medio plazo. En 2012, el número de contactos comerciales mantenidos en el evento alcanzó los 2.031.

Aehcos cederá 200 noches de hotel en Marbella para viajes de promoción turística

:: SUR

MÁLAGA. El Ayuntamiento de Marbella y la Asociación de Empresarios Hoteleros de la Costa del Sol (Aehcos) renovaron ayer el convenio de colaboración que contempla la cesión de habitaciones al Palacio de Ferias y Congresos y a la delegación municipal de Turismo para potenciar la promoción turística de la

España recibió un 3% más de turistas extranjeros durante el mes de abril

:: EFE

MADRID. El ministro de Industria, Energía y Turismo, José Manuel Soria, avanzó ayer que España recibió un 3% más de turistas internacionales en abril de 2013, incremento que se produce fundamentalmente por la mayor penetración de mercados emisores convencionales como Francia, Irlanda o Italia.

España recibió 4,5 millones de turistas en abril de 2012, según datos del Ministerio, por lo que un aumento del 3% supone 135.000 personas más, hasta superar la cifra de 4,63 millones durante el pasado mes.

El ministro destacó también, en una comparecencia ante la Comisión de Industria, Energía y Turismo del Senado, la evolución positiva de otros mercados emisores convencionales de España en abril como el Reino Unido y los países nórdicos.

En cuanto a los nuevos mercados emisores de España, Soria resaltó el crecimiento superior al 10% de Estados Unidos y de más del 40% de Rusia, donde se ha hecho un esfuerzo muy importante en la política de flexibilización de visados, apuntó.

El aumento del número de turistas se produce prácticamente en todas las comunidades autónomas de carácter eminentemente turístico de España. Soria recordó que España es el segundo país en ingresos por turismo internacional de todo el mundo y el cuarto en cuanto al número de entradas de turistas, por tanto se trata de una actividad clave para la economía española que representa el 11% del PIB y el 11,4% del total de empleo.

El ministro explicó que, por tanto, el objetivo de la política turística de España debe ser consolidar su posición de liderazgo en cuanto al número de visitas y añadir que en el caso del segmento vacacional es el primer destino del mundo.

ciudad a través de agentes especializados y profesionales del sector.

La alcaldesa, Ángeles Muñoz, y el presidente de la patronal hotelera, José Carlos Escrbano, suscribieron por segundo año consecutivo este acuerdo, que en su primer año ha permitido la realización de diversos viajes de familiarización con prensa especializada y touroperadores para la promoción turística.

Escribano destacó el compromiso de la patronal hotelera con la ciudad y subrayó la importancia de que las cerca de 200 noches de hotel que se ponen a disposición «sirvan para mostrar a los agentes del sector el destino Marbella y para promocionar el Palacio de Congresos y los eventos que puedan organizarse».

La deuda pública aumenta en casi 40.000 millones hasta marzo aunque se abarata

► Las mayores emisiones del Tesoro gracias al buen tono del mercado aceleran el ritmo de endeudamiento estatal

M. VELOSO / M. NÚÑEZ
MADRID

La escalada que inició la deuda pública tras el estallido de la crisis continúa imparable. El pasivo acumulado por el conjunto de las administraciones públicas españolas —Estado, comunidades autónomas y ayuntamientos— se incrementó sólo en los tres primeros meses de año en 39.438 millones de euros y alcanzó el pasado marzo 923.310 millones, el 87,8% del Producto Interior Bruto (PIB), según los datos publicados ayer por el Banco de España.

Eso supone un aumento del endeudamiento de 10.090 millones (+1,1%) entre febrero y marzo, y del 19,1% (o 148.384 millones) respecto a los 774.926 millones que las administraciones adeudaban al cierre de marzo del ejercicio pasado. Precisamente 2012 fue el peor año de la historia de España en cuanto a deuda pública y según la serie del supervisor: en esos doce meses engordó más de un 20%. O lo que es lo mismo, en 147.405 millones de euros, hasta los 883.873 registrados en diciembre del año pasado.

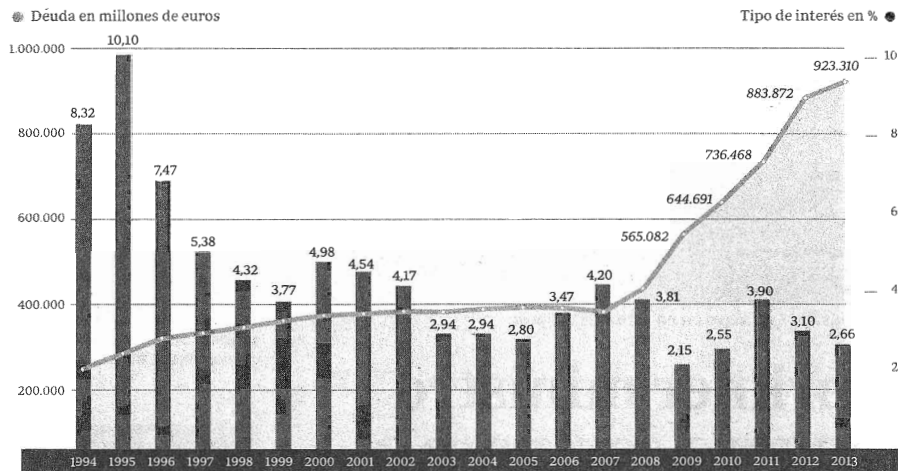
Los tipos de interés, a la baja

De los más de 900.000 millones de euros ya acumulados, 622.975 millones corresponden a valores a medio y largo plazo, 217.076 millones son créditos no comerciales y 83.260 millones deuda a corto plazo, según el detalle de la información del organismo dirigido por Luis María Linde.

El fuerte ritmo de endeudamiento mantenido en lo que va de 2013 es fruto, según el Ejecutivo popular, al mayor volumen de títulos soberanos que se vienen colocando en las subastas del Tesoro público. De hecho, en el caso

Luis de Guindos,
ministro de
Economía

Evolución de la deuda pública y su coste de emisión



Fuente: Banco de España y Secretaría General del Tesoro

concreto del Estado, su deuda terminó el primer trimestre en 745.533 millones de euros, un 18% más que un año antes.

En este sentido, el ministro de Economía, Luis de Guindos, explicó ayer que el Tesoro «ha acelerado las emisiones desde enero, de lo que da prueba los 11.000 millones de euros colocados sólo la semana pasada, con lo que ha cubierto ya el 55% de las necesidades de financiación. «Por tanto, a

Gastos imprevistos
El Gobierno achaca parte del incremento al rescate bancario y al plan de pago a proveedores

Margen de 36.000 millones
El Ejecutivo prevé que la deuda acabe 2013 en el 91,4% del PIB, desde el 87,8% actual

partir de ahora bajará el ritmo de emisiones», añadió. El órgano emisor intentará no obstante esta misma semana —hoy y el jueves— captar 7.500 millones en dos nuevas subastas.

El Gobierno ha decidido llevar esa agresiva estrategia de financiación, que ha provocado ese rápido incremento del nivel de deuda, aprovechando las mejores condiciones del mercado. La menor volatilidad ha permitido así al Estado reducir los costes de

De Guindos confía en poder bajar el IRPF en 2015

El ministro de Economía y Competitividad, Luis de Guindos, confió ayer en que la recuperación económica «sea clara» ya en 2014 y que en 2015 sea «factible» la reducción impositiva y la reversión de la última subida del IRPF. De Guindos hizo estas declaraciones tras presentar junto al ministro de Agricultura y Alimentación, Miguel Arias Cañete, las líneas estratégicas para la internacionalización del sector agroalimentario.

lización del sector agroalimentario.

En relación con la polémica entre el Bundesbank y el Banco Central Europeo (BCE) sobre la actuación de este último en la crisis, De Guindos aseguró comprender la posición del banco emisor alemán pero «hay que reconocer que el BCE lo está haciendo bien y que, además, tiene el reto de hacer lo que sea mejor para el conjunto de los 17 países del euro ya que, como todo el mundo reconoce, hay una fragmentación del mercado del crédito al haber unas empresas que se financian mejor que otras». En relación con la visita que realizará hoy la troika (BCE, FMI y CE) a España, De Guindos explicó que es una «visita trimestral rutinaria».

financiación en sólo tres meses del 3,01% al 2,66%, tipo de interés medio garantizado a los inversores al cierre del pasado mes de marzo. Eso sí, durante este año el Estado tendrá que destinar 38.000 millones de euros al pago de los intereses, según recogen los Presupuestos Generales.

Efecto del pago a proveedores

El ministro aseguró en todo caso que el nivel actual en que se encuentra la deuda pública en España no es extrapolable al resto del año y que «lo que es importante es que la factura que tendrá que pagar el país este ejercicio para financiarse será menor de lo previsto en los Presupuestos Generales del Estado».

Además, De Guindos restó importancia al dato de la subida de la deuda ya que incluye los 40.000 millones de euros del rescate bancario solicitado a Bruselas para sanear el sistema financiero español y los 30.000 millones desplegados en 2012 dentro del plan de pago a proveedores de municipios y autonomías. Sumados ambos programas alcanzan el 7% del PIB, un incremento repentino que según De Guindos no se volverá a repetir.

El Gobierno de Mariano Rajoy prevé que España finalice este ejercicio con un volumen de deuda pública equivalente al 91,4% del PIB, según el cuadro macroeconómico que acaba de enviar a la Comisión Europea dentro de su Plan Nacional de Reformas. De esta forma, el Estado, las comunidades autónomas y los ayuntamientos disponen de aquí a diciembre de un colchón igual al 3,6% del PIB -unos 36.000 millones de euros- para endeudarse cumpliendo con los pronósticos del Ejecutivo popular.

Ahora bien, el Ministerio de Hacienda trabaja ya en un tercer plan de pago de facturas atrasadas de administraciones locales y regionales que, aunque se desconoce la cuantía, podría suponer un mayor incremento de ese nivel de endeudamiento, como ya sucedió en 2012. Y si el Fondo de Liquidez Autonómico (FLA), dotado con 23.000 millones, acaba necesitando más recursos podría implicar también otro repunte de la deuda pública.

Sólo el 8% de autónomos cobran de la Administración en los 30 días legales

► Cataluña (155 días), Andalucía y Comunidad Valenciana (153) son las que más tardan en pagar

JAVIER GONZÁLEZ NAVARRO
MADRID

El plazo medio de pago de las administraciones públicas a los autónomos sigue aumentando y actualmente se sitúa en 151 días, periodo muy alejado de los 30 días que establece la ley de Morosidad y la directiva europea para este año, según apuntó ayer el presidente de la Federación Nacional de Asociaciones de Trabajadores Autónomos (ATA), Lorenzo Amor.

La encuesta realizada por esta Federación desvela que el 29,2% de los autónomos tarda en cobrar las facturas emitidas a la Administración más de seis meses, el 55,1% lo hace en un periodo de entre 90 y 180 días y sólo el 15,7% de los autónomos cobra antes de 90 días. De estos, únicamente el 8% cobra en el plazo de 30 días que establece la ley.

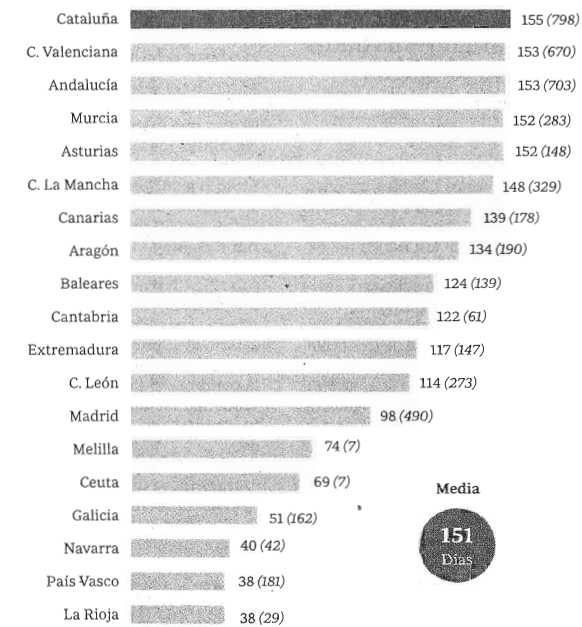
Cataluña (155 días), Comunidad Valenciana y Andalucía (153 días cada una) son las que más tardan en pagar de todo el territorio nacional. Las administraciones públicas de La Rioja (40 días), Navarra y País Vasco (ambas con 38 días) son las que menos tiempo emplean en pagar a autónomos y pymes.

Deuda de 4.839 millones

En el caso de las facturas que emiten los autónomos a empresas privadas, el periodo de cobro se reduce hasta los 89 días, lejos también de los 60 días que establece como máximo la ley. Únicamente en las grandes empresas (más de mil trabajadores) ha aumentado el periodo de pago, mien-

Morosidad de las comunidades autónomas

Días de media que tarda la Administración en pagar (entre paréntesis cantidad que adeuda en millones de euros)



Fuente: ATA

ABC

tras que en el resto del tejido empresarial privado sí han disminuido los días de pago, según ATA.

El informe indica también que la deuda de las administraciones públicas con los autónomos es en estos momentos de 4.839 millones de euros, siendo Cataluña (798 millones) y Andalucía (703) las que más facturas impagadas adeudan a los trabajadores autónomos.

Hay que recordar que el ministro

de Hacienda y Administraciones Públicas, Cristóbal Montoro, aseguró hace unos días al propio Lorenzo Amor en una reunión que en septiembre próximo se pondrá en marcha el tercer plan de pago a proveedores, lo que supondrá poner a cero el contador y, a partir de ese momento, todas las administraciones pagarán sus deudas en un máximo de 30 días, tal y como recoge la ley y la directiva europea.

Economía

INFORME SOBRE PLAZOS DE PAGO DE ATA

La morosidad pública crece hasta 4.839 millones y 151 días

Autonomías y ayuntamientos aumentan su deuda con los emprendedores, a pesar de la nueva Directiva Europea

José María Triper MADRID

Las Administraciones Públicas, encargadas de velar por el cumplimiento de la ley, siguen siendo las mayores incumplidoras de la legalidad vigente en materia de pago a proveedores. Y, a pesar de la entrada en vigor de la Directiva Europea de lucha contra la morosidad, el pasado 16 de marzo, tanto los periodos de pago como la cuantía adeudada a autónomos y pymes han aumentado en los últimos tres meses.

En concreto, el informe sobre plazos de pago, elaborado por la Federación de Autónomos ATA, muestra como el plazo medio de pago de las administraciones ha pasado de 148 a 151 días, muy lejos de los 30 días que establece la ley, mientras que la cuantía de la deuda ha subido en 28 millones, totalizando, a día de hoy, 4.839 millones de euros.

El desglose de la morosidad por administraciones sigue situando a los ayuntamientos y las comunidades autónomas como los grandes morosos de nuestro país, con unos

plazos de pago de 157 días para las corporaciones locales y de 145 días para las autonómicas, mientras que la Administración Central paga a 49 días, acercándose al plazo legal.

El análisis por comunidades autónomas sitúa a las administraciones públicas de Cataluña en primer lugar del ranking nacional de mo-

El plazo medio en el sector privado baja de 95 a 89 días, pero aumenta en las grandes empresas

rosidad con una media de pago de facturas atrasadas a autónomos y pymes de 155 días. Le siguen la Comunidad Valenciana y Andalucía con 153 días y Asturias y Murcia, que tardan en pagar sus facturas 151 y 152 días, respectivamente.

Las Administraciones Públicas de La Rioja, con 40 días, Navarra y

País Vasco, ambas con 38 días, son las que menos tardan en pagar a autónomos y pymes y las que más se acercan a los plazos que establece la Ley de Morosidad.

Cataluña, con 798 millones de euros, y Andalucía, con 703 millones, son también las autonomías que más facturas impagadas adeudan a los autónomos que trabajan para ellas. Entre las dos acaparan el 31 por ciento del total de la deuda pública con los autónomos.

Mientras, en las facturas que emiten los autónomos a empresas privadas el periodo de cobro se reduce de 95 a 89 días, plazo también alejado de los 60 días que establece la Ley de Morosidad para este año. Destaca que sean las grandes empresas, con más de mil trabajadores, las únicas que aumentan el periodo de pago, hasta 134 días, mientras que en el resto del tejido empresarial privado sí ha disminuido, siendo los autónomos y micropymes quienes mejor cumplen, con plazos de pago de 63 y 68 días.

Para intentar poner freno a esta

Deuda Administraciones por CCAA

Deuda Administraciones Públicas autónomas, en mayo 2013, en mill. €

CCAA	Deuda (mill. €)
Andalucía	703
Aragón	190
Asturias	148
Baleares	139
Canarias	178
Cantabria	61
Castilla y León	273
Castilla La Mancha	329
Cataluña	798
Valencia	670
Extremadura	147
Galicia	162
Madrid	490
Murcia	283
Navarra	42
País Vasco	181
La Rioja	29
Ceuta	7
Melilla	7
Total	4.839

Fuente: ATA.

elEconomista

lacia social, el presidente de ATA, Lorenzo Amor, vuelve a demandar al Gobierno "que sea posible que el autónomo que tenga dificultades para cobrar una factura de una administración pueda acudir directamente a Hacienda para que se la pague y, luego, sea el Estado quién le descuenta el importe a ese ayun-

tamiento o comunidad de su participación en los ingresos públicos. Además, resulta imprescindible que el Gobierno permita al autónomo compensar las deudas que tenga con Hacienda o con la Seguridad Social con las facturas impagadas que a su vez mantenga una administración con él".

La admisión de empresas individuales 'bloquea' los estatutos de la CEOE

Ocho de cada diez miembros de la Directiva rechazan la asignación de vocalías

José María Triper MADRID.

El presidente Juan Rosell alegó falta de tiempo para justificar que los órganos de gobierno de la CEOE aplazaran, el pasado jueves, la aprobación de la reforma de los estatutos de la patronal, a pesar de que se había realizado una convocatoria extraordinaria para eso.

Y, efectivamente, hubo falta de tiempo pero por el fuerte debate que suscitó en la cúpula de la organización empresarial la propuesta de incluir como miembros de pleno derecho de la organización empresarial, además de las organizaciones sectoriales y territoriales, a las empresas individuales. Un planteamiento que provocó una fuerte contestación en la Junta Directiva y el Comité Ejecutivo y el rechazo de más del 50 por ciento de sus miembros.

De hecho, las respuestas recibidas por la Presidencia de CEOE al cuestionario previo remitido a las organizaciones territoriales y sectoriales con representación en los órganos de gobierno de la patronal, sobre los puntos esenciales de la reforma estatutaria, reflejaban ya que el 54,1 por ciento de los vocales rechazaban la presencia como miembros de pleno derecho de las empresas individuales con voz y voto, mientras que el 51,1 por ciento respondía también que "no" a esa misma presencia con voz pero sin derecho a voto.

Además, un 49,6 por ciento se opone también a la presencia como miembros de pleno derecho en los órganos de gobierno de CEOE de personas de reconocido prestigio, frente a un 41,5 por ciento que sí lo aceptaría. En la actualidad, son cinco los notables que forman parte de la Directiva, todos ellos a propuesta de la Presidencia. Sin embargo, el rechazo es casi unán-



Juan Rosell en los desayunos de 'Europa Press', el pasado martes. ESTHER LITE

En juego más del 40% de las cuotas

La CEOE como confederación cuenta hoy con más de 130 empresas individuales asociadas, la mayoría de Madrid y Barcelona, que aportan, en conjunto, más del 40 por ciento del total de los ingresos por cuotas de la patronal. Este es el motivo fundamental por el que el actual equipo de gobierno de la organización empresarial insiste en otorgarles la condición de miembros de pleno de derecho.

me, el 83,7 por ciento, en la propuesta sobre la asignación de vocalías para la Asamblea General, Comité Ejecutivo y Junta Directiva, que hace el proyecto de reforma de los Estatutos, y que asigna un 20 por ciento de las mismas a estas empresas individuales.

El resto de las vocalías se repararía, de acuerdo con la proporción que defiende el proyecto de Rosell, en un 50 por ciento para las organizaciones sectoriales y el 30 por ciento restante para las organizaciones territoriales.

Presupuesto auditado

El argumento generalizado entre los contrarios a la presencia de empresas individuales en CEOE es que la patronal, como su propio nombre indica, está concebida como una confederación de organizaciones empresariales, y no de empresas, a título individual, puesto que estas deben estar representadas a través de sus sectoriales o territoriales respectivas.

Otra modificación que cuenta con un alto grado de rechazo en el seno de la patronal, el 48,1 por ciento, es la propuesta de incluir un presupuesto auditado, público y con un periodo de ajuste de dos años entre los requisitos de solicitud de integración en las patronal de las organizaciones.

El resto de los requisitos serán: estatutos (con carácter voluntario), número de miembros, compromiso de integración por un mandato y la decisión por la Junta Directiva previo informe de la Comisión de Régimen Interno.

Por otra parte, el proyecto de Reforma de Estatutos de la CEOE propone, con el respaldo del 97 por ciento de los votos, la supresión de la Junta Directiva Sectorial y Territorial, que no se ha utilizado desde su creación.

Los sindicatos piden subir las cotizaciones

Plantean un aumento para evitar recurrir al Fondo de Reserva

elEconomista MADRID.

Los secretarios generales de CCOO y UGT, Ignacio Fernández Toxo y Cándido Méndez, proponen una subida "temporal" de las cotizaciones a la Seguridad Social, tanto en

la cuota de las empresas como en la de los trabajadores, para evitar tener que recurrir otra vez al Fondo de Reserva para pagar las pensiones o a "modificaciones de envergadura" en el sistema.

Durante unas jornadas de difusión del Servicio de Intermediación y Arbitraje, Toxo ha recordado que el 97 por ciento de los casi 63.500 millones de euros con los que cuenta la llamada "hucha de las pensiones" está invertido en

deuda pública española, con lo que si se vaciara, este "soporte" desaparecería y España tendría que salir fuera a colocar su deuda, con el consecuente sobrecooste.

Toxo admite que esta subida de cuotas afectaría a los márgenes de las empresas y a la capacidad adquisitiva de los trabajadores, pero estima que sería "mínima" e inferior al efecto que tendría el recurso al Fondo de Reserva sobre la deuda pública. Además, ha asegu-

rado que se podrían establecer "compensaciones" fiscales.

El Gobierno sacó del Fondo de Reserva hasta 7.000 millones de euros para hacer frente al pago de pensiones. En el primer trimestre no ha sido necesario recurrir y a 31 de marzo los rendimientos netos del Fondo eran de 460 millones lo que, junto con 2.970 millones obtenidos en 2012, supone que ya se han recuperado el 49 por ciento de las disposiciones realizadas.

Opinión

DÉFICIT AUTONÓMICO: CARAMBOLA A TRES BANDAS



José Ramón Pin Arboledas

Profesor del IESE

El Gobierno tiene un reto con el déficit de las comunidades autónomas. Para resolverlo, debe hacer una carambola a tres bandas y jugar bien al billar de la economía internacional, la política nacional y el poder dentro del PP. La banda internacional está relacionada con la confianza en España. Un analista o inversor extranjero entiende con dificultad el funcionamiento de la estructura territorial del Estado español. El gasto público está distribuido en tres niveles: ayuntamientos, comunidades autónomas y Administración Central. El primero, el local, parece controlado y la Administración Central muestra una voluntad decidida de reducción de gasto.

Efectos de la negociación del déficit autonómico en la prima de riesgo

La sospecha de los analistas internacionales es que algunas comunidades autónomas no pueden y, más aún, no quieren contener su déficit. Una negociación ruidosa con el Gobierno arrojaría dudas sobre la posibilidad de cumplir los objetivos de déficit del Estado negociados con

la UE. Un inversor en deuda soberana puede entender poco el complejo equilibrio de la Constitución española. La discusión sobre el soberanismo mezclada con el problema del déficit catalán desconcierta a quien no conoce bien la política española. Si se eleva de tono, con diatribas interminables y confusas, el sensible mundo del dinero se retira. La Prima de Riesgo se eleva y será más difícil cumplir el objetivo de déficit por los gastos de intereses y amortización de la deuda soberana. De manera que, a nivel internacional, lo más conveniente sería un acuerdo rápido y pacífico sobre los techos de déficit con cada una y todas las Comunidades.

Déficit, cohesión nacional y rebelión de los barones son el triple reto de Montoro y Beteta

La cohesión nacional requiere flexibilidad

Si la banda internacional es importante la nacional no es desechable. Con la negociación del déficit catalán coincide el reto soberanista de Mas. Un presidente ahogado financiera y políticamente. ERC quiere forzar el llamado

“Derecho a decidir” a cambio de apoyar los Presupuestos de la Generalitat. Pero también quiere quedar como progresista que defiende los servicios públicos para lo que pide un déficit superior al 2 por ciento. Su estrategia: “cuanto peor, mejor”. CiU está prisionero de su aliado. Sólo un apoyo del PSC y del PP le permitiría sacar los presu-

puestos sacudiéndose la presión de Junqueras. Para eso necesita un acuerdo con el Gobierno central que pueda vender como razonable a su opinión pública. Es decir, con un déficit mayor que el 1,7 por ciento del PIB —el que el Gobierno ofrece a todas— aunque menor del que exige ERC, que es superior al 2,2 por ciento.

El ministro Montoro ya ha dicho que le es difícil pasar del 2 por ciento. Si se acuerda esa cifra, Mas podría abandonar a los republicanos y volver a la política moderada de la genuina CiU. Eso sería bueno para la cohe-

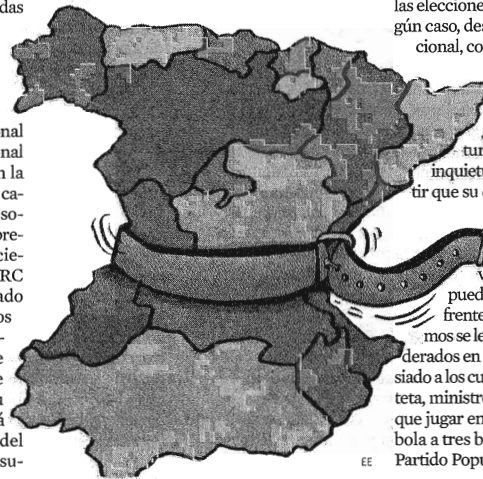
sión nacional. Además, permitiría flexibilizar el déficit a otras comunidades como Valencia, Murcia y Andalucía. Gobernadas por el PP y el PSOE.

La rebelión de los barones del PP

La tercera banda es intrapartidaria. Algunos de los llamados barones del PP se quejan porque, según ellos, sería injusto que se admitieran mayores déficit diferenciados para los que incumplieron. La protesta es, además, un discurso electoral. Ya ha pasado el ecuador de la legislatura autonómica, quedan dos años para las elecciones. Necesitan popularidad y, en algún caso, despegarse de la imagen del PP nacional, con expectativas de voto a la baja.

En la edad media, cuando los barones se rebelaban, el monarca tenía que imponer su poder. ¿Tendrá que hacerlo Rajoy? Su natural tranquilo hace que no muestre inquietudes. Pero tampoco puede permitir que su casa se convierta en un gallinero.

Esta dimensión del déficit autonómico no es la menor. Aunque, como no hay mal que por bien no venga, tener barones levantiscos, puede servir de argumento negociador frente a los incumplidores. A éstos últimos se les puede argumentar que sean moderados en su petición, para no irritar demasiado a los cumplidores. Así que Montoro y Beteta, ministro y secretario de Estado, tendrán que jugar en este billar haciendo una carambola a tres bandas: internacional, nacional y Partido Popular. ¿Podrán?



EXPORTACIÓN Y DEMANDA INTERNA



Antonio Garcíapons

Director General de la Asociación Nacional de Fabricantes de Bienes de Equipo (Sercobe)

Los últimos datos de la balanza comercial del primer trimestre confirman los augurios de la Comisión Europea acerca del liderazgo de España en materia de comercio exterior. Nuestro país está a la cabeza de la UE en volumen de ventas al exterior, y es que en los dos primeros meses del año se ha logrado aumentar las exportaciones en un 5 por ciento con respecto al mismo período del año anterior. Dato que contrasta con el leve incremento del 0,3 por ciento de la eurozona y el mínimo avance de una décima de Alemania entre enero y febrero, especialmente destacable considerando su tradicional posición como mayor exportador europeo. En este momento, las exportaciones son la tabla de salvación para España que atraviesa por una difícil situación económica, con una demanda interna muy debilitada y con un contexto industrial dañado por los efectos de la crisis, a nivel financiero, económico y social. Los datos reflejan que aquellas empresas que desarrollaron su negocio en el exterior consiguieron capear mucho mejor la bajada de la facturación sufrida por el mercado español que las que no

tomaron medidas de internacionalización.

El sector de los bienes de equipo, con un peso del 19 por ciento sobre el total, es el que ostenta el mayor volumen de ventas al exterior de nuestro país con una facturación superior a 33.400 millones de euros en 2012. Una posición de liderazgo que mantiene por tercer año consecutivo. Esta industria engloba a más de 1.000 empresas dedicadas al diseño y fabricación de equipamientos para las industrias manufactureras y de proceso, así como de servicios básicos (agua, energía, transportes y comunicaciones). Un eslabón fundamental de la estructura industrial y económica, fiel indicador de eficiencia y calidad productiva. Asimismo es una parte esencial del proceso de innovación tecnológica y de la incorporación de la I+D+i al ciclo productivo.

Desde el sector creemos conveniente reforzar más si cabe el apoyo a la exportación de bienes y servicios y continuar en la senda del impulso de medidas de estímulo que favorezcan la internacionalización. Las exportaciones son el mejor aliado para compensar la tónica contractiva de la demanda interna que conlleva el retroceso del PIB. Una de las medidas que debería tomar el Ejecutivo, de forma prioritaria e in-

mediata, es establecer mecanismos que permitan invertir y crecer a la base industrial de las compañías exportadoras, al mismo tiempo que dé alas e impulso a las pymes para vender en el mercado internacional. No podemos olvidar que la pyme industrial es un potencial generador de empleo y que mejora la contribución a la economía española. Las pymes son el motor del país y, por lo tanto, hay que darles oxígeno, músculo y capacidad para crecer creando riqueza y puestos de trabajo. En la patronal del sector de bienes de equipo (Sercobe) llevamos 40 años apostando por la exportación e internacionalización de las empresas, pues son piedras angulares en la supervivencia y el futuro de la industria española. Todos los esfuerzos realizados en épocas de bonanza económica, cuando quizá el mercado exterior no era un objetivo prioritario, han posibilitado que las empresas del sector tengan ahora una trayectoria exportadora sólida y proyectos de peso en marcha.

El tejido industrial de España, por suerte, mantiene una imagen competitiva y de calidad fuera de nuestras fronteras, siendo en algunos sectores como el ferroviario o la ingeniería un referente a nivel mundial. De he-

cho, en cuanto a infraestructuras férreas se refiere, ocupamos la segunda posición del ranking detrás de China y estamos a la cabeza de Europa. Pese a esto, debemos seguir trabajando en un plan de revitalización de la reputación industrial dentro y fuera de nuestros límites. Es precisamente aquí donde la inversión en I+D+i es primordial para competir con fuerza en el escenario internacional ya que vía precio poco se puede hacer frente a otros países como los asiáticos.

Hacienda baraja la posibilidad de eliminar las deducciones a la inversión en I+D en el Impuesto de Sociedades. Una medida que podría perjudicar a los resultados en términos de productividad y competitividad. Según el informe “Impacto de la I+D+i en el sector productivo español”, elaborado por el Centro para el Desarrollo Tecnológico Industrial, las empresas que innovan exportan un 18 por ciento más y generan un 2 por ciento más de empleo que aquellas que no lo hacen. Según su dimensión, las organizaciones pequeñas elevan sus ventas seis puntos porcentuales mientras que las de gran tamaño lo hacen un 1 por ciento.

Este es uno de los motivos por los que es preciso continuar con este esfuerzo desde todos los ángulos, públicos y privados, pues el futuro de la industria española pasa inevitablemente por la innovación, el desarrollo tecnológico y la internacionalización de nuestras empresas.

Eliminar la deducción por I+D en Sociedades perjudicaría nuestra competitividad