

*Departamento de Comunicación*



CONFEDERACIÓN  
DE EMPRESARIOS  
DE MÁLAGA

## **DOSSIER DE PRENSA DIARIO**

**FECHA:**

**24 DE JULIO DE 2013**

# De la Torre exige a Urbanismo una mayor coordinación con el resto del Ayuntamiento

La declaración del regidor se produce tras las duras críticas de promotores, arquitectos y abogados sobre su funcionamiento actual

:: ANTONIO M. ROMERO

**MÁLAGA.** Francisco de la Torre exigió ayer a la Gerencia Municipal de Urbanismo una mayor coordinación entre los distintos departamentos internos y con el resto de organismos y dependencias del Ayuntamiento. La petición del alcalde de Málaga llega tras los últimos episodios de desencuentro entre lo defendido por el regidor y lo promulgado por la GMU en casos como los proyectos para acabar con el hedor en la desembocadura del Guadalmedina y la reciente propuesta de la concesionaria para regenerar los Baños del Carmen. También se produce después de que —como publicó este periódico el pasado lunes— arquitectos, promotores, abogados y otros expertos en el ámbito del planeamiento urbanístico demandaran un cambio de rumbo en un departamento que consideran como un obstáculo para poder avanzar, aunque sea poco a poco, en estos momentos de recesión económica.

De la Torre dijo entender que cuando se solicita un informe técnico a Urbanismo se emiten documentos acordes a la legalidad. No obstante, reconoció que se podrían buscar soluciones y a ello apeló. «Si le pido a la Gerencia Municipal de Urbanismo un avance en la coordinación interna y con otros organismos municipales», afirmó ayer en una rueda de prensa en la que estaban presentes el coordinador general de Ordenación del Territorio y Vivienda, Diego Maldonado, y el gerente de la GMU, Javier Gutiérrez Sordo, los máximos responsables de este organismo junto con el concejal de Ordenación del Territorio, Vivienda y Movilidad, Raúl López, que no acudió a la convocatoria pese a que su presencia estaba anunciada.

## Crisis de liderazgo

El desencuentro entre López, que oficialmente ostenta el cargo de concejal de Urbanismo, y Maldonado, investido por el alcalde con todos los poderes para llevar la gestión del área tras tener que dejar el puesto de delegado no electo, es una de las cuestiones criticadas por los promotores y arquitectos consultados, que men-

**Los profesionales del sector denuncian la falta de conexión con áreas que se encuentran en el mismo edificio**



Edificio de Urbanismo en el paseo marítimo Antonio Machado de la capital. :: sus

cionaron esta crisis de liderazgo como una de las claves del deficiente funcionamiento de la Gerencia.

Otro aspecto que denunciaron fue que el excesivo intervencionismo político de los últimos años ha generado cierto miedo en los técnicos a la hora de asumir cualquier decisión en un informe, lo que contribuye a la demora de los pronuncia-

mientos sobre un proyecto. Igualmente, criticaron la falta de visión de conjunto de algunos funcionarios a la hora de analizar las actuaciones que se someten a su aprobación, la citada falta de coordinación con otros departamentos municipales a pesar de que tienen su sede en el mismo edificio de Urbanismo, en el paseo de Antonio Machado, y que la plan-

tilla de la Gerencia se encuentra sobredimensionada. En ese sentido, apuntaron que, al tener prácticamente el mismo personal que en los años del 'boom' inmobiliario con mucho menos trabajo, si un proyecto pasaba antes por dos informes, ahora son seis u ocho los técnicos que tienen que opinar sobre él para tenerlos ocupados.

LA CHINCHETA

## LEGALIDAD Y REALIDAD

**S**i el criterio para retribuir a una parte de cargos de la Gerencia de Urbanismo se orientara por la eficacia y el volumen de asuntos a gestionar, los 'bonus' en forma de plusas para una docena de directivos formarían parte de la burbuja estallada. Sin embargo, esa hipoteca pesa en las cuentas de una Gerencia en horas bajas tanto por la crisis en el ladrillo como por un funcionamiento manifiestamente mejorable. No solo eso lo piensan promotores, arquitectos y otros profesionales ante la lentitud de los filtros administrativos. También el alcalde, que cobra menos que esta elite de subordinados, exige más coordinación. Tienen difícil defensa algunos 'status quo', pese a su base legal. También, que la atalaya salarial de ciertos despachos no deje ver la realidad y que no se busque para la ciudad un plus de eficacia en medio del parón.

## LOS SUELDOS

1 Jefe de servicio de planeamiento: 99.777,61 euros brutos al año.

2 Jefe del departamento económico: 98.931,2 euros.

3 Jefe de servicio del departamento económico: 98.931,2 euros.

4 Jefe de servicio de arquitectura: 98.931,2 euros.

5 Jefe del departamento de planeamiento: 98.324 euros.

6 Jefe de servicio de planeamiento: 98.204,4 euros.

7 Jefe de servicio de proyectos y obras: 98.204,4 euros.

8 Jefe de servicio de proyectos y obras: 98.204,4 euros.

9 Jefe del departamento de proyectos y obras: 97.469,2 euros.

10 Jefe del departamento de secretaría técnica: 95.710,06 euros.

11 Jefe del departamento de disciplina urbanística: 95.051,97 euros.

12 Jefe del departamento de arquitectura: 95.051,97 euros.

## Doce cargos intermedios de la Gerencia cobran más que el alcalde

Los sueldos, que oscilan entre 95.000 y cien mil euros, se equiparan con los que perciben los máximos responsables de otros organismos

#: JESÚS HINOJOSA

**MÁLAGA.** Resulta paradójico que uno de los organismos del Ayuntamiento más criticados por su gestión concentre algunos de los sueldos más elevados del Consistorio. Algunos de los promotores y arquitectos que expresaron a este periódico sus quejas por el funcionamiento de la Gerencia Municipal de Urbanismo llamaron la atención sobre este hecho. Según se desprende del presupuesto municipal para este año, hay una docena de cargos intermedios que cobran entre 95.000 y cien mil euros brutos al año, es decir, más que el alcalde, Francisco de la Torre, y prácticamente lo mismo que los gerentes de otros organismos y empresas municipales, como

los del Palacio de Ferias, Gestión Tributaria y la Sociedad Municipal de Aparcamientos.

De la Torre percibirá este año el mismo sueldo que en 2012, es decir, un total de 88.681,62 euros brutos —53.872,82 euros por el Senado, más 23.800 en dietas y 11.008,80 por asistencia al pleno— más lo correspondiente a la paga extra de Navidad, que el año pasado no cobraron los empleados de la función pública. Si se tiene en cuenta que esa paga podría suponer en torno a un 10% del sueldo bruto, su salario para 2013 sería de 94.068,9 euros, cifra que todavía queda por debajo de lo que cobran doce cargos intermedios de la Gerencia de Urbanismo analizados.

## Plusas

La mayoría de estos sueldos, salvo los correspondientes a los jefes de los departamentos de arquitectura, secretaría técnica y disciplina, son tan abultados por la suma de unos complementos personales o plusas que este año son de 21.159 euros brutos. Se trata de unos añadidos que se

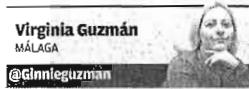
han estado aplicando desde hace más de veinte años y que se mantienen incluso cuando los directivos que los cobran dejan de ostentar el cargo de jefe de un departamento, lo que ha generado reiteradas críticas por parte del comité de empresa de la Gerencia, que ha denunciado recientemente en los tribunales la aplicación de estos plusas a nuevos directivos, lo que les permitirá percibirlos en su sueldo cuando dejen de ocupar su puesto. Esta previsto que el juicio para ver este recurso se celebre el próximo mes de septiembre.

No obstante, existe una sentencia del Tribunal Superior de Justicia de Andalucía que ya es firme y que avala el cobro de los plusas que vienen de años atrás, incluso para exjefes de la Gerencia. Pese a ello, el equipo de gobierno ha buscado como fórmula para reducir estos sobresueldos convertirlos, de forma pactada con los que los perciben, en complementos transitorios que se absorberán con las subidas de sueldo en años venideros, cuestión que se antoja lejana en el tiempo.

Málaga

# La Costa del Sol aprueba en turismo

► Cierra el primer semestre del año con un aumento del 4% en viajeros y un 2,7% más de pernoctaciones y mantiene sus previsiones de subir un 5% en temporada alta ► El mercado nacional crece en Andalucía, aunque aún por debajo del extranjero



El sector turístico mantiene su tendencia al alza y los datos de coyuntura de junio han venido a confirmar las buenas expectativas que despertó en mayo. Y ese crecimiento no sólo se ha dado en el último mes, sino que también se ha producido en el primer semestre del año, con cifras especialmente positivas para la Costa del Sol, que ha visto cómo el número de viajeros alojados en hoteles ha aumentado un 4% y las pernoctaciones, un 2,7% en el acumulado de enero a junio.

La Costa del Sol mantiene así sus previsiones de registrar un incremento del 5% durante la temporada alta, una subida que vendrá alentada especialmente por los mercados extranjeros, que son los que mejor comportamiento han tenido en los primeros seis meses del año, con un crecimiento superior al 7%, frente al leve descenso del mercado nacional. No obstante, en lo que respecta a las cifras de junio ambos emisores han mejorado posiciones, con un 5% más de pernoctaciones de viajeros nacionales y un 4,6% en el caso de los foráneos. En cifras globales, las estancias de ambos han subido un 5,4% y el número de alojados, un 2,17%.

Los mercados extranjeros siguen siendo predominantes en la Costa del Sol, con prácticamente el doble de pernoctaciones que el nacional y muy por encima también en el número de viajeros (755.442 españoles frente a 1,14 millones de fuera de nuestras fronteras).

En junio, la Costa del Sol fue la

## BALANCE SEMESTRAL

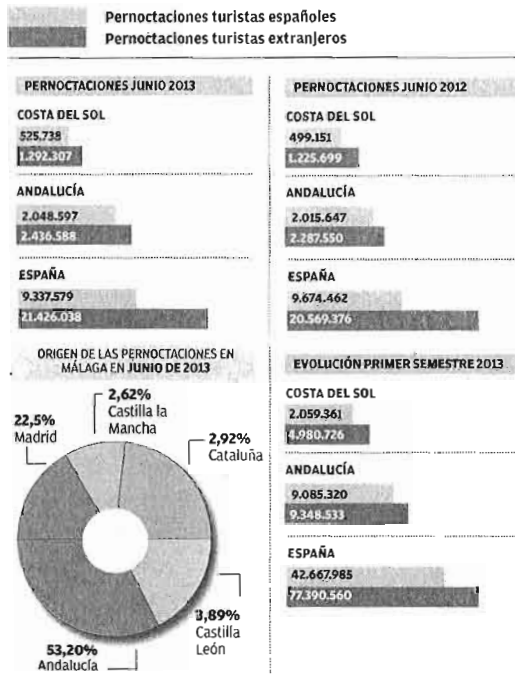
### Málaga capital, el destino que más crece en pernoctaciones

► Málaga ha sido durante el primer semestre del año el destino urbano de España en el que más han crecido las estancias hoteleras. En concreto, según el INE, entre enero y junio se registraron en los hoteles de la ciudad un total de 881.622 pernoctaciones, un 7,21% más que en el mismo periodo de 2012. El resto de los destinos urbanos españoles se situaron muy lejos de estas cifras. De hecho, detrás de Málaga se quedaron Granada (2,28%), Sevilla (1,43%), Córdoba (0,11%) o Barcelona (0,06%). Este espectacular aumento de las pernoctaciones hoteleras fue fruto del buen comportamiento de los mercados internacionales, que compensaron la caída de las estancias hoteleras de los turistas españoles. El concejal de Cultura, Turismo y Deporte, Damián Caneda, resaltó que Málaga va a vivir este año un ejercicio realmente bueno para el turismo. «Estamos creciendo en pernoctaciones, estancia media, ocupación y, por tanto, en ingresos. La ciudad se está consolidando como uno de los destinos más fuertes de España».

zona turística de España que registró un mayor número de pernoctaciones, con un grado de ocupación del 68,64% y una estancia media de 4,02 días, aspecto en el que se ve superada por otros puntos como Tenerife o Fuerteventura. En cuanto al personal empleado, éste ha bajado en sólo dos personas, quedando en 11.995 trabajadores. En el último mes, el número de establecimientos abiertos en la provincia era de 599, con más de 93.000

## Datos turísticos de junio

COMPARACIÓN DE ESTANCIAS HOTELERAS EN EL MES DE JUNIO EN 2012 Y 2013



Documentación: Instituto Nacional de Estadística

DPTO. INFOGRAFÍA | LA OPINIÓN

plazas disponibles en los hoteles.

En lo que respecta a Andalucía, que también estaba muy pendiente de las estadísticas del INE para ver si éstas confirmaban las buenas cifras de mayo, el crecimiento en el primer semestre ha sido mucho más leve que el registrado por la Costa del Sol, impulsado de nuevo por los emisores extranjeros, ya que los nacionales siguen sin recuperarse de

los efectos de la crisis económica. No obstante, los datos de junio, que pueden ser un reflejo de la tendencia que traerá la temporada veraniega, sí que han sido mucho más benévolos con la comunidad autónoma. El mes pasado sí que creció el número de viajeros alojados en hoteles, más los extranjeros de nuevo, y también lo hicieron las pernoctaciones, éstas un 4,2% -con un 6,5%

España registró 30,8 millones de pernoctaciones en junio, un aumento del 1,7% posibilitado por el mercado extranjero

La Costa del Sol fue la zona turística que sumó un mayor número de estancias durante el pasado mes

más de extranjeros y un 1,6% de procedentes de España-.

A nivel nacional, las pernoctaciones hoteleras ascendieron en junio a 30,8 millones, un 1,7% más que en el mismo mes de 2012, aunque en el acumulado del primer semestre se registra una caída del 0,7%. El aumento en junio fue posible porque la subida del 4,2% de las pernoctaciones de extranjeros compensaron la caída del 3,5% de las de los turistas nacionales.

La estancia media subió en junio un 0,2% con respecto al mismo mes de 2012, situándose en 3,5 noches por viajero.

Los viajeros procedentes del Reino Unido y Alemania concentraron el 28,8 y el 24,4%, respectivamente, del total de pernoctaciones de los no residentes en hoteles en junio, con un aumento anual del mercado británico del 3,9% y un descenso del mismo porcentaje del alemán. Las pernoctaciones de los viajeros procedentes de Rusia y Francia, los siguientes mercados emisores, registraron unas subidas del 25,8% y el 15%, respectivamente, mientras que el mercado italiano cayó un 9,6%. Andalucía, la Comunidad Valenciana, Cataluña y la Comunidad de Madrid fueron los destinos principales de los viajeros españoles. El principal destino elegido por los extranjeros son las Islas Baleares.

# La Costa despunta en el arranque del verano respecto a destinos españoles competidores

**PILAR MARTÍNEZ**

pmartinez@diariosur.es

El litoral gana un 8% de viajeros extranjeros, crecen un 5,3% las pernотaciones de turistas nacionales y aumenta en un 1,3% la ocupación media durante junio

**MÁLAGA.** La Costa del Sol brilla sobre el resto de destinos españoles en el arranque de la temporada alta. La encuesta de Ocupación Hotelera del Instituto Nacional de Estadística (INE), referida al mes de junio, ha dibujado un escenario positivo en los principales indicadores para el litoral malagueño. Cifras destacadas como que los hoteles han ganado un 8,2% de viajeros extranjeros, ha visto crecer las pernотaciones de los turistas españoles en un 5,3% y han elevado la ocupación media en 1,3% han hecho que este destino despunte sobre otras zonas competidoras del país hasta situarse dentro del "Top 10" de las que han registrado un mayor volumen de estancias en el mes pasado, superando los 1,8 millones, es decir, un 5,4%.

También Torremolinos sobresale y se coloca como el octavo punto turístico de España con mayor grado de ocupación hotelera, tras llenar el 86% de sus plazas, lo que supone más de quince puntos por encima de la media de la Costa del Sol.

Para cuadrar el círculo, este informe revela que la capital malagueña es el destino urbano que más crece en pernотaciones en España y que este buen comportamiento le ha llevado a batir récord de estancias en el primer semestre del año, con un total de 881.622 pernотaciones, un 7,21% más que en el mismo periodo de 2012.

Todo ello mientras que en el escenario español el número de visitantes aumentó más de un 4% interanual y los casi 31 millones de estancias en hoteles durante el mes pasado



Ni una hamaca libre en esta concurrida playa de la Costa del Sol. :: SUR

do supusieron un crecimiento del 1,7%. En la Costa del Sol llegaron a los hoteles un 2,1% más de viajeros, con 451.989, que generaron 1,8 millones de pernотaciones, un 5,4% más.

También ha sido excepcional el balance de Andalucía en cuanto a que es la única región, que vio aumentar,

un 1,6%, las pernотaciones de turistas españoles, frente a las caídas interanuales de este tipo de clientes registradas en la Comunidad Valenciana, que perdió un 2,3% de estancias nacionales, o Cataluña, que las redujo en un 5,7%.

Ante este panorama, el presiden-

te del Patronato de Turismo de la Costa del Sol, Elías Bendodo, valoró estos datos y aseguró que confirman la tendencia positiva de la principal industria económica local. «El comportamiento del turismo en junio continúa la tendencia al alza registrada en mayo y refuerza la previsión de

que el verano será muy positivo», dijo. Bendodo precisó: «todos los porcentajes, análisis, datos y estimaciones que conocemos semana tras semana coinciden con la previsión general que manejamos en la Costa de crecer alrededor del 5% este verano».

En cuanto al balance del primer semestre en la Costa, el Patronato destacó la buena marcha del turismo. «Especialmente significativo es el incremento del 8% en las llegadas de viajeros internacionales, que han completado más pernотaciones, exactamente un 4,9% más, que entre enero y junio de 2012. En lo que se refiere al mercado nacional, el balance resulta positivo aunque con dígitos menos abultados, pero con una subida del 0,2% de llegadas y del 1,3% en pernотaciones», precisaron.

También es destacable la evolución de la capital de la Costa del Sol. En este sentido, el concejal de Cultura, Turismo y Deporte, Damián Caneda, resaltó que Málaga va a vivir este año un ejercicio realmente bueno para el turismo. «Estamos creciendo en pernотaciones, estancia media, grado de ocupación y, por tanto, en ingresos. Nuestra ciudad se está consolidando como uno de los destinos más fuertes de España», destacó el edil.

Caneda señaló que este espectacular aumento de las pernотaciones hoteleras fue fruto del buen comportamiento de los mercados internacionales, que generaron un 19% más de estancias y que compensaron con creces la caída de las realizadas por los españoles.

## Torremolinos consolida el 31% del negocio de la Costa

El buen comportamiento del turismo en junio ha consolidado la posición de liderazgo de Torremolinos en la Costa del Sol. Las 559.944 pernотaciones registradas el mes pasado supone que este municipio concentró el 30,8% del negocio de esta industria en el litoral. Pero además se

mantiene como único en este destino malagueño por lograr ocupar el 86,03% de las camas hoteleras, según los datos hechos públicos por el Instituto Nacional de Estadística (INE).

También en el balance del primer semestre, Torremolinos se desmarca del resto de destinos de la Costa del Sol. Según valoró ayer el Ayuntamiento de esta localidad, los datos del INE confirman que durante los seis primeros meses de este año Torremolinos ya ha sumado

2.209.427 pernотaciones, que representan el 31,4 por ciento del total de las registradas en toda la Costa del Sol.

Desde este municipio hicieron mención también al hecho de que, según la información del INE referida al pasado mes de junio, por primera vez en 2013 todos los municipios de la Costa del Sol -Torremolinos, Benalmádena, Fuengirola, Marbella, Málaga y Estepona- mejoraron su ocupación en relación a la registrada en junio de 2012.

## LAS CIFRAS

➤ Viajeros. La Costa del Sol ha recibido en junio 451.989, lo que supone casi diez mil más que el mismo periodo del pasado año.

➤ Pernотaciones. Se ha superado el 1,8 millones de estancias, casi cien mil más que en junio de 2012.

➤ Ocupación. La media de plazas ocupadas rondó el 69%, un 1,3% más que en junio del año pasado.

## Renfe estrena hoy un AVE directo que unirá a diario Málaga con Valencia

➤ P. MARTÍNEZ

**MÁLAGA.** Renfe retomó hoy un tren de alta velocidad directo entre Málaga y Valencia, que ya ensayó este año coincidiendo con las fiestas de las Fallas y con la Semana Santa, tal y como adelantó ayer este periódico.

El nuevo servicio será diario en

ambos sentidos y circulará hasta el próximo 29 de septiembre, como refuerzo a la oferta durante lo que resta de verano.

Con motivo del estreno de este servicio directo de alta velocidad, la compañía ha lanzado una campaña de promoción que contempla que las plazas en Turista para

este primer día de circulación del tren se hayan puesto a la venta a un precio promocional con un 70 por ciento de descuento. «El importe único para el billete durante este primer día será de 21,50 euros entre Málaga y Valencia y de 18,45 euros para los que se desplacen entre Córdoba y Valencia», ex-

plicaron desde la compañía.

Desde Renfe señalaron que el tren saldrá a diario de Málaga a las 9.45 horas para llegar a Valencia a las 14.11 horas. Y desde la capital del Turia a las 17.15 para llegar a Málaga a las 21.51 horas.

La conexión tendrá paradas intermedias en Antequera-Santa Ana, Puente Genil-Herrera, Córdoba, Puertollano, Ciudad Real y Cuenca, en esta última ciudad mostraban ayer su satisfacción por contar con esta conexión.

Los trenes directos Málaga-Valencia, como los que se establecie-

ron de refuerzo en Semana Santa, ofertarán 236 plazas para cada recorrido, repartidas en clase turista y turista plus.

Este nuevo servicio conectará ambas capitales en cuatro horas y media, un tiempo que anima a incentivar el tránsito entre zonas eminentemente turísticas y que se beneficiarán de este nuevo enlace. De hecho, desde Renfe siguen probando en periodos álgidos de actividad antes de tomar la decisión de mantener como fija esta ruta de alta velocidad entre Málaga y Valencia.

# La Junta reta al Gobierno y lleva la ley de Costas al Constitucional

► La comunidad interpondrá su séptimo recurso contra la norma, que indulta más de 500 casas de Pedregalejo y El Palo ► La región aboga por una solución que respete el dominio público

L. MARTÍN MÁLAGA  
► @opiniondemalaga

La Junta está dispuesta a plantear batalla a la reforma de la ley de Costas promovida por el Gobierno. A la aprobación autonómica del decreto de protección del litoral, que choca frontalmente con los cambios estatales introducidos por el equipo de Rajoy, se suma ahora el agotamiento de los recursos legales previstos para impedir la aplicación de su contenido; Andalucía, según anunció ayer su portavoz, Miguel Ángel Vázquez, interpondrá finalmente un nuevo recurso en el Constitucional, el séptimo que tramita desde que se inició la legislación contra una propuesta que considera regresiva y avasalladora con el espacio marítimo-terrestre.

La diferencia es que esta vez la Junta no está sola. A su recurso se añade otro anunciado en los mismos términos por las autoridades del País Vasco, quienes también tienen dudas sobre la legalidad de la reforma. Especialmente, por una posible invasión de las competencias autonómicas, que entran asimismo en juego en la regulación del entorno, y por lo que la administración andaluza interpreta como «un ataque frontal» a la protección de la naturaleza.

De acuerdo con la Junta, la norma, que propone asimismo un indulto para el medio millar de casas que ocupan la ribera marítima de barrios como El Palo y Pedregalejo, deja la puerta abierta a la urbanización de terrenos anteriormente incluidos en la zona de especial protección. La comunidad acusa al Gobierno de primar los intereses particulares en su revisión de la ley. Un argumento



Vista aérea de la zona de costa de Pedregalejo. GREGORIO TORRES

que apoya en la nueva definición del espacio marítimo terrestre, que, según la Junta, ha dejado de establecerse en función de los límites naturales y de las mareas para abrazar «criterios técnicos» que se irán despejando en futuros reglamentos. Otro tanto, precisa la administración autonómica, ocurre con el concepto de duna, que se restringe en el texto a aquellas que resultan necesarias para mantener la estabilidad de la playa, lo que para la Junta también es sinónimo de ambigüedad y de posible tolerancia hacia la nueva construcción.

La región, que cuestiona hasta diez puntos susceptibles de no ajustarse a la Constitución, cree además que la reforma podría autorizar la existencia de playas privadas fuera del dominio público. En su análisis, la Junta denuncia la introducción de la figu-

ra de la urbanización marítimo-terrestre, un título reservado para los núcleos de población levantados en áreas que se han vuelto navegables a raíz de la inundación artificial de terrenos privados y que, para el Gobierno andaluz, permitirá en la práctica detraer del dominio público nuevas parcelas para edificación.

En el nuevo recurso, que se presenta tras la reunión mantenida por los representantes de Andalucía, Asturias, Cataluña, Canarias y País Vasco, comunidades que suman casi la mitad del litoral español, el Gobierno andaluz habla también de vulneración de sus propias competencias. En este punto, la Junta se refiere, entre otros, a los usos dispuestos en los 100 primeros metros de tierra, que son, insiste, de supervisión autonómica en exclusiva. En este sentido, alude asimismo al nuevo

canon de ocupación de los puertos deportivos y pesqueros, un impuesto que ya exige Andalucía y cuya aprobación podría suponer una duplicación de tasas rigurosamente vetada por la ley de financiación.

Con esta nueva ofensiva contra la normativa, la Junta pretende paralizar la sanción de la norma y solicitar la suspensión cautelar de su puesta a punto, que, en palabras de Vázquez, acarrearía unos «daños irreparables» para el litoral andaluz.

## La amnistía a las casas

De cumplirse este propósito, el recurso volvería a dejar en el aire a las 517 casas de Pedregalejo, El Palo y La Araña construidas en línea de especial protección y cuya existencia se interpreta ya lo suficientemente consolidada en la zona urbana como para poder

## LAS CLAVES

### VIVIENDAS

**La ley hará que el suelo pase de público a bien patrimonial**

► El Gobierno central indulta en la ley por 75 años las 517 viviendas construidas en la ribera marítima de Pedregalejo, El Palo y La Araña, que quedarán excluidas del dominio público marítimo terrestre. El nuevo texto precisa que los suelos donde se levantan estas viviendas se incorporarán al patrimonio del Estado como bienes patrimoniales y se regirán por lo determinado en la Ley de Patrimonio de las Administraciones Públicas.

### VENTA

**El indulto se acompaña del permiso para la compraventa**

► La Ley señala que las zonas amnistadas, como las del litoral Este de Málaga, serán definidas y cartografiadas para que no pueden crecer. En cambio los propietarios de las casas en la playa las podrán vender y hacer reformas sin permiso siempre que no aumenten de altura ni volumen. En España hay unas 10.000 viviendas construidas en dominio público.

asegurar su continuidad. En principio, y tras décadas de protestas, estos inmuebles se benefician del nuevo indulto aparejado a la ley, que exorcizó el peligro de la demolición con un proceso de legalización encubierta que incluía una moratoria de 75 años y la exclusión de cada una de las casas del área catalogada como pública.

Sobre el caso de las viviendas afincadas en terreno público, la Junta se queja de su reingreso al dominio privado y recuerda que muchos de los propietarios ya fueron compensados con el justiprecio de la concesión temporal. «Con ello se abre la vía para que determinados bienes patrimoniales vuelvan a ser privados en una suerte de readjudicación directa e instantánea», indica. La Junta, y así se lo hace saber en su recurso al Tribunal Constitucional, aboga en este punto por buscar soluciones que respeten la «inalienabilidad» del dominio público. O lo que es lo mismo, que se mantenga la catalogación.

## Fallece Cristóbal Criado, histórico dirigente del PC y medalla de Málaga

► El político, homenajeado por el Ayuntamiento en 2007, fue artífice de la organización de la izquierda tras la Guerra

### EUROPA PRESS MÁLAGA

El histórico dirigente del Partido Comunista de Andalucía (PCA) de Málaga, Cristóbal Criado, falleció ayer a los más de 93 años, según confirmó el coordinador provincial de IU, José Antonio Castro.

El dirigente y parlamentario andaluz definió a Criado como

«un personaje histórico en la política malagueña». «Fue quien reconstruyó a la izquierda después de la Guerra Civil y nos dirigió en la clandestinidad», indicó.

Criado recibió en el año 2007 la medalla de la ciudad en reconocimiento y agradecimiento a los esfuerzos realizados desde su juventud por la institución de la democracia en un acto que tuvo lugar en el Salón de Plenos de la institución.

Nacido en Marbella, en el seno de una familia humilde, se vio obligado a trabajar desde muy pequeño, aunque su intuición le

hizo matricularse en la escuela nocturna a los quince años. La Guerra Civil le pilló joven, pero con la suficiente sensibilidad como para comprender el horror y la injusticia. Entre otras cosas, porque participó en la marcha huida hacia Almería, a la que bautizó «la carretera de la muerte». Después llegó la batalla en la clandestinidad, la crudeza de la cárcel y la licenciatura. Su militancia en el partido se remonta a la adolescencia.

Tras licenciarse en 1945, se incorpora al trabajo clandestino del Partido Comunista Español (PCE)



Cristóbal Criado en 2007.

y desde entonces hasta el año 1963 inicia una dura lucha por organizar el partido.

Esto le lleva en tres ocasiones a ser detenido y pasar largos periodos en prisión. Al inicio de la transición su espíritu luchador le hace volver a incorporarse a la lucha política organizando la Agrupación Andrés Rodríguez, en la barriada de Carranque, que cuando se legaliza el PCE estaba formada por 200 militantes.

El coordinador actual de IU lamentó ayer la pérdida para el partido del histórico dirigente. En uno de sus últimos actos públicos, en la entrega de la medalla de la ciudad, Cristóbal Criado recibió el homenaje del conjunto de las fuerzas políticas con representación en Málaga, que alabaron su trayectoria.

# Los CADE fomentan la creación de 937 empresas en el primer semestre de 2013

► El 46% del emprendimiento de la provincia está relacionado con el binomio PTA-Universidad de Málaga, según el balance de la Junta

ESTELA GONZÁLEZ MÁLAGA  
► @estelagucena

■ Los 26 Centros de Apoyo al Desarrollo Empresarial (CADE) de la provincia en materia de creación de empleo y empresas han contribuido a la creación de 937 empresas y 85 planes de desarrollo durante el primer semestre del año 2013, según informaron ayer el delegado de Gobierno de la Junta de Andalucía en Málaga, José Luis Ruiz Espejo; la delegada de Economía, Innovación, Ciencia y Empleo, Marta Rueda; y la coordinadora del Instituto Andaluz de la Mujer, Estefanía Martín Palop.

Este movimiento ha generado un total de 1.333 nuevos puestos de trabajo, de los cuales 1.244 pertenecen a empresas creadas y 89 a los planes de desarrollo. El importe que se ha movilizado, como inversión inicial, es de 11,5 millones de euros. «Es vital para salir de la crisis que apoyemos a quienes tienen una idea empresarial y quieran ponerla en marcha», señaló Ruiz Espejo.

La unión del Parque Tecnológico de Andalucía (PTA) con la Universidad de Málaga ha generado el 46% de los emprendedores. Parte de estas empresas cuentan con licenciados en alguna ingeniería o carrera con alguna base tecnológica. El impacto que supone en el PIB provincial es de un 7,5%.

La Fundación Andalucía Emprende tiene la función de apoyar a empresas que pretenden formarse, así como aquellas que ya existen y desean innovar. En esta última línea se ha apoyado a 52 proyectos durante estos primeros seis meses del año, que han generado 89 empleos. «El asesoramiento es una herramienta esencial para la salida de la crisis», aseguró el Ruiz Espejo.

Algunas de las medidas que está llevando a cabo la Junta de Andalucía para fomentar el crecimiento de empresas son la concesión



Rueda, Ruiz Espejo y Martín ayer en la presentación del balance. L. O.

## LA CIFRA

# 43% MUJERES

### Aumento de la presencia femenina

► El perfil de la mujer está más acentuado en el sector servicios con 381 mujeres trabajadoras.

de fondos reembolsables, los préstamos y avales y la ley del emprendimiento o el bono de empleo joven.

El segundo sector con más crecimiento es el de la construcción. Sesenta nuevas empresas han surgido desde enero. Seguido de industriales con 35, nuevas tecnologías con 32, y por último destinadas al sector de la agricultura y pesca con 18 nuevas empresas.

El 87% fue por cuenta propia, mientras que el 13% tiene una iniciativa ajena. «Cabe destacar la presencia de la mujer en la ocupación de estos puestos de trabajo, alcanzando un 43%», afirmó Marta Rueda.

La figura de la mujer empresaria

se ha acentuado, sobre todo, en el sector servicios. La presencia femenina está en un 94,5%. El empleo con la incorporación de la mujer supone una mejora de las posibilidades y del rendimiento.

### Servicios de los CADES

Los centros de apoyo empresarial tienen tres funciones básicas. La primera es el desarrollo empresarial para emprendedores como empresarios que luchan contra la crisis económica. Se pretende apoyar la creación de nuevas líneas de negocio y nuevos planes.

También forma parte el alojamiento empresarial. Permite a los emprendedores disponer de espacio gratuito para desarrollar su actividad de 6 meses a 3 años. Este servicio cuenta con dos modalidades diferentes. La preincubación está destinada a empresas que solo presentan una idea, y la etapa de incubación para entidades formalmente constituidas. Dependiendo de las características el periodo puede ser de un año o tres en naves industriales. Por último, están los planes provisionales de formación y dinamización.

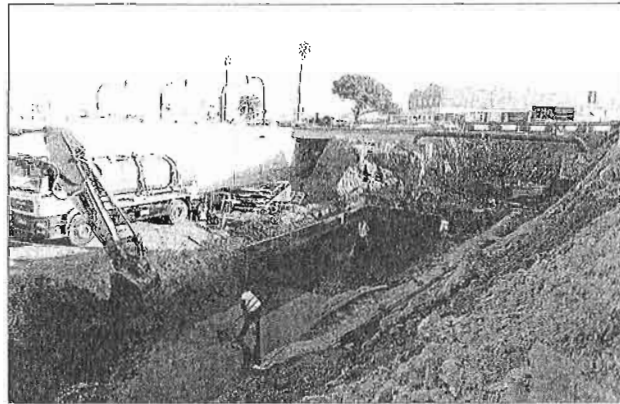
Miércoles 24.07.13

**SUR**

## **Vélez incluye en el tercer plan de pagos a proveedores 1.697 facturas por valor de 6.183.566 euros**

**A. PELÁEZ**

**VÉLEZ-MÁLAGA.** El equipo del gobierno del PP en el Ayuntamiento ha incluido en el tercer plan de pagos a proveedores del Gobierno la cantidad de 6.183.566,77 euros. Se trata de un total de 1.697 facturas, todas ellas con consignación presupuestaria, correspondientes a obras, servicios y suministros. Según el primer teniente de alcalde y concejal de Hacienda, Manuel Gutiérrez, de los 6.183.566 euros que se abonarán a los proveedores, 4.091.863 los adeuda el Ayuntamiento, 2.087.592, la empresa de la Vivienda (Emvipsa), y 4.111, la Fundación de la Cultura. El pasado año, el Consistorio abonó a través del primer plan de pagos a proveedores 29.276.087 euros (8.417 facturas, fechadas antes del 31 de diciembre de 2011).



Una obra en el arroyo Las Cañas LA OPINIÓN

## La Junta acondiciona los arroyos de los polígonos industriales malagueños

LA OPINIÓN MÁLAGA

■ La Consejería de Agricultura, Pesca y Medio Ambiente de la Junta de Andalucía ha desarrollado diversas actuaciones de limpieza y acondicionamiento de los arroyos que discurren por los polígonos industriales de la ciudad de Málaga con una inversión de más de 77.500 euros. Estas tareas se enmarcan en las acciones de acondicionamiento y limpieza en el ámbito del Distrito Mediterráneo con el fin de amortiguar los efectos de las grandes riadas en las provincias de Almería, Cádiz, Granada y Málaga.

En Málaga, la Delegación territorial ha llevado a cabo labores dirigidas a mejorar las características hidrológicas de los arroyos a través de desbroces, retirada de residuos, así como adecuación y aumento de la sección del cauce. Se han limpiado cerca de 30.500 metros cuadrados de superficie y se ha retirado un volumen de más de 6.000 metros cúbicos.

Los cauces situados en el Distrito Mediterráneo y, por tanto, en la provincia de Málaga, están sometidos a una dinámica fluvial con grandes riadas puntuales

**La Consejería ha invertido más de 77.500 € en la adecuación de cauces, desbroces y retirada de residuos**

cuando se producen lluvias torrenciales y caudales bajos o nulos en la mayor parte del año. Esta situación provoca la erosión de los márgenes, depósito de acarreos y gran crecimiento de vegetación arbórea en las riberas y lechos, lo que afecta especialmente a su capacidad de desagüe. Sin duda, la actividad humana también genera materiales sólidos y otros restos que provocan también obstáculos en la capacidad de desagües de ríos y arroyos.

Los técnicos de la Junta de Andalucía han centrado su trabajo en cinco polígonos industriales: Guadalhorce, en los cauces del tributario arroyo Las Cañas, Mota del Guadalhorce y arroyo Merino; La huertecilla, Carambuco y los arroyos Merinos; El Viso, Arroyo Las Cañas y La Palma El Viso; Pérez Texeira, Texeira y Roldán-Las Cañas y Alameda, en la zona de Roldán.



# Las exportaciones suavizan la caída de la economía en el segundo trimestre

El Banco de España estima que el PIB ha retrocedido una décima por la falta de pulso del consumo y la inversión

:: M. J. ALEGRE

**MADRID.** La economía española aún no ha salido de la recesión, ni tampoco se ha estabilizado, como en algún momento se llegó a sugerir desde el Gobierno, pero su ritmo de caída se ha frenado notablemente. En el segundo trimestre, y respecto a los meses iniciales del año, el Producto Interior Bruto (PIB) ha retrocedido una décima, lo que supone una desaceleración mucho menor que el descenso de cinco décimas registrado entre los meses de enero a marzo. Comparado con un año antes, el PIB aún presenta un desplome del 1,8%, dos décimas menos que en el primer trimestre.

El Banco de España, que ha adelantado esta estimación, explica que las exportaciones de bienes y servicios están siendo el flotador de la actividad, frente a la atonía del consumo y la inversión. Mientras el sector exterior aportó cuatro décimas al crecimiento intertrimestral, la demanda interna se redujo en seis décimas, tan solo una menos que en el arranque del ejercicio. El instituto emisor ha justificado esta ausencia de pulso por la contención del gasto de empresas y familias, que no pueden o no quieren realizar desembolsos.

El Instituto Nacional de Estadística dará a conocer un primer avance de la trayectoria de la economía el 30 de julio, y está previsto que informe de los detalles un mes después, el 29 de agosto. El ministro de Economía, Luis de Guindos, que tuvo el triste protagonismo de anunciar oficialmente la entrada de España en recesión nada más ocupar el cargo, confía ahora en que será quien comunique la salida de esta situación. Según estimaciones de su departamento, en el tercer trimestre se producirá un crecimiento de la economía próximo a cero, mientras que a finales del ejercicio se registrarán tasas positivas respecto a los meses de julio a septiembre. La caída interanual de la actividad en el conjunto del ejercicio será, pese a ello, del 1,3%.

De Guindos ha pedido rendir cuentas en el Parlamento mañana, el mismo día en que se dará a conocer la evolución de empleo y paro en la Encuesta de Población Activa del segundo trimestre. Según el ministro, los datos de este indicador «mostrarán una mejora importante de las condiciones de trabajo». «Pronto llegaremos a un trimestre en el que el paro se reducirá y además habrá crecimiento de empleo, que es la señal más evidente de la recuperación», declaró. A las proyecciones de la actividad y del mercado de trabajo se

referirá también el presidente del Gobierno, Mariano Rajoy, en la comparecencia anunciada del 1 de agosto, en la que se propone hacer un balance de la marcha del ejercicio y los resultados de la aplicación del proceso de reformas emprendido.

Para consolidar la recuperación debe repuntar la demanda interna. El informe del instituto emisor expone que, de momento, las empresas y las familias siguen sufriendo los efectos directos e indirectos de los recortes impuestos para reducir el déficit público. También padecen la falta de crédito y los elevados precios de los préstamos y tienen necesidad de continuar rebajando su abultada deuda.

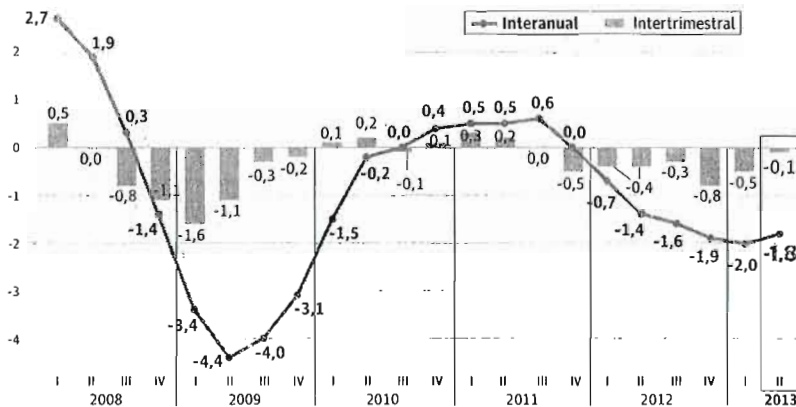
## Indicadores adelantados

En los indicadores adelantados, los únicos signos positivos que se perciben son las ventas de coches por el plan de incentivos a la adquisición, que acaba de ser prorrogado por el Gobierno. También aprecian los expertos del servicio de estudios del Banco de España un ligero aumento intertrimestral en la inversión en bienes de equipo, que responde seguramente al tirón de la demanda externa. Los desembolsos en vivienda registran nuevos desplomes tras la supresión de los incentivos fiscales a la adquisición del domicilio habitual y se mantiene el tono deprimido de la inversión no residencial por los recortes de gasto de las administraciones.

Las decisiones de las compañías y los hogares se están viendo afectadas además por las desfavorables expectativas de recuperación laboral y de la demanda interna. El Banco de España reconoce que, desde el punto de vista de estos agentes económicos, «las perspectivas de medio plazo para la economía española no han cambiado sustancialmente» en los meses recientes.

El sector exterior pinta mejor. Su contribución al PIB trimestral, positiva en cuatro décimas, refleja el dinamismo de las exportaciones y un frenazo en el ritmo de caída de

## Evolución del PIB en España



Fuente: INE

GRÁFICO I. TOLEDO



La sede central del Banco de España, en Madrid. ALBERTO FERRERAS

las importaciones. Detrás de esta evolución están la recuperación de la demanda mundial, tras la ralentización del primer trimestre, y la reorientación de las ventas españolas hacia mercados emergentes. El informe constata el aumento sostenido del número de empresas que colocan parte de su producción en el exterior y la contención de los precios de las exportaciones, en particular de las dirigidas hacia países distintos de la Unión Europea.

El instituto emisor coincide finalmente con el Gobierno en sus proyecciones sobre la inflación. Confía en que, tras el rebote provocado por el componente energético, el incremento de los precios se frene en la segunda mitad del año. La principal justificación responde al efecto estadístico de comparar los nuevos datos con los de doce meses atrás. En la recta final de 2012, los precios de los bienes y servicios registraron los efectos alcistas del aumento de los tipos del IVA y del incremento que decidió aplicar el Gobierno a numerosos precios regulados.

## La destrucción de empleo se frena ligeramente

:: M. J. A.

**MADRID.** La destrucción de empleo se ha frenado ligeramente, al pasar la caída interanual de la ocupación de un 4,5% en el primer trimestre a un 4% en el segundo. Entre el segundo y el primer trimestre, el retroceso ha sido del 0,3%, la variación menos desfavorable de los dos últimos años. El Banco de España percibe este alivio como un signo positivo. En su opinión, la moderación del descenso «va más

allá» de las colocaciones estacionales que siempre se producen en la temporada de primavera-verano. Las cifras no coinciden con otros registros porque el instituto emisor mide la evolución del mercado laboral con criterios de Contabilidad Nacional. Para calcularla, computa cada ocho horas de producción como un puesto de trabajo a tiempo completo, con independencia del número de personas que pueden ocuparlo.

También celebra el Banco de España la continuidad de la moderación salarial, tras comentar que los convenios firmados entre enero y junio presentaron aumentos del 0,7%, frente al 1,2% de incremento del conjunto del año 2012. De este modo, el incremento salarial se aproxima a la recomendación del 0,6% para 2013 contenida en el acuerdo estatal para la negociación colectiva firmado por los agentes sociales a comienzos del pasado año.

Aunque añade que existen notables diferencias entre convenios revisados y de nueva firma, el informe atribuye la moderación general no solo al mal momento que atraviesa la economía sino también, en buena medida, a los efectos de

la reforma laboral. Y apunta que la contención de las remuneraciones podría intensificarse en la segunda mitad del ejercicio, porque el fin del periodo de un año de ultractividad de los convenios agilizará la negociación de los nuevos.

Los salarios más bajos, sumados a la evolución de la productividad, han permitido una notable reducción del 3% de los costes laborales unitarios en los últimos doce meses y el Banco de España considera «sustancial» que sigan ajustándose. Pero no son ahora los elevados gastos de personal el principal factor que disuade a las empresas de contratar trabajadores, sino la sequía financiera y la atonía de la demanda de consumo.

Economía Libertad Económica en el Mundo

Ingrid Gutiérrez MADRID.

España ha perdido once puestos en libertad económica en el lustro que va del año 2005, previo al inicio de la crisis, al año 2010. Así lo constata el índice que el *Fraser Institute* y el *Cato Institute* elaboran desde los años 70 y que ayer presentó *elEconomista*. El aumento de la regulación y la erosión del marco institucional en ese período han provocado que, según este informe, España descendiese desde la vigésimo octava posición que ocupaba en 2005, al puesto 39 en 2010.

Habrà que esperar, al menos, hasta el año que viene para comprobar los resultados de las últimas reformas puestas en marcha por el Gobierno de Mariano Rajoy, como explicó Lorenzo Bernaldo de Quirós, presidente de Freemarket Internacional y miembro del Consejo Editorial de este diario. Con todo, nuestro país ha registrado una levisima recuperación en el último año analizado, 2010, al pasar su puntuación del 7,32 de 2009 al 7,40 (ver gráfico).

Sólo dos países europeos, Suiza y Finlandia, se sitúan entre las diez economías más libres de un ranking que lideran dos potencias asiáticas Hong Kong y Singapur, y en el que han ganado terreno de forma nota-

Sólo hay dos países europeos, Suiza y Finlandia, entre las 10 economías más libres del globo

ble algunos países del Golfo Pérsico. Esa decena de estados son los que mejor han transitado por la recesión que trajo consigo la crisis; podría decirse que su mayor libertad económica les ha permitido responder a este shock con menos dificultad.

Los autores del estudio resaltan, a la vez, la mejora experimentada estos años por algunas de las principales economías latinoamericanas, como Chile, Perú, México o Colombia, que se han apuntado con actitud decidida a la corriente liberal, y cuyas políticas contrastan fuertemente con la deriva seguida por otros de la zona, como Venezuela (que ocupa el último lugar).

El *Índice de Libertad Económica en el Mundo* mide el grado de apoyo a la libertad económica en las políticas e instituciones de 144 países, teniendo en cuenta cinco grandes áreas: el tamaño del Estado, el sistema jurídico y la garantía de los derechos de propiedad, una moneda sana, la libertad de comercio internacional y las regulaciones que afectan al mercado de crédito, al de trabajo y a la actividad empresarial.

El mercado laboral español

Es precisamente en este último punto, relativo al ámbito laboral, en el

# ESPAÑA PIERDE ONCE PUESTOS EN LIBERTAD ECONÓMICA CON LA CRISIS

Europa y EEUU caen en el 'ranking' mundial, a causa de sus políticas, mientras que el liberalismo floreciente en América Latina impulsa a países como Chile, Perú o Colombia

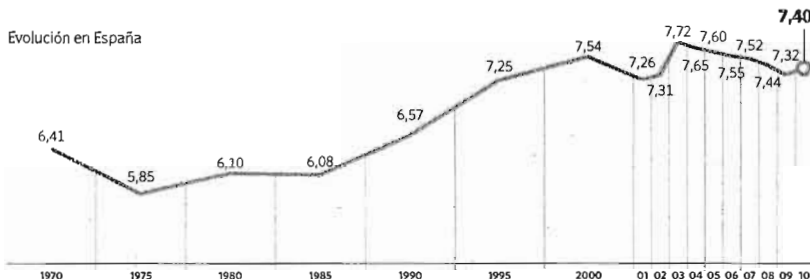
## Libertad Económica en el mundo

En puntos

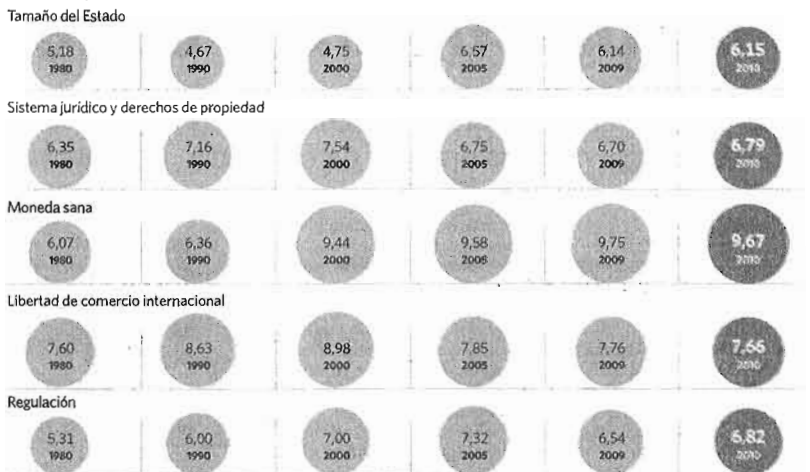
Índice de Libertad Económica 2010

PAÍSES	PUNTAJACIÓN
1 Hong Kong	8,90
2 Singapur	8,69
3 N. Zelanda	8,36
4 Suiza	8,24
5 Australia	7,97
6 Canadá	7,97
7 Bahrein	7,94
8 Mauritania	7,90
9 Finlandia	7,88
10 Chile	7,84
18 EEUU	7,69
24 Perú	7,61
31 Alemania	7,52
39 España	7,40
83 Italia	6,77
91 México	6,66
97 Colombia	6,50
105 Brasil	6,37
127 Argentina	5,79
140 Angola	5,12
141 R. del Congo	4,86
142 Zimbabue	4,35
143 Myanmar	4,29
144 Venezuela	4,07

Evolución en España



Puntuación por áreas en España



Fuente: Fraser Institute

elEconomista

que nuestro país obtiene su peor registro: apenas 4,72 puntos que lo llevan a caer a la posición 123. Por el contrario, nuestra pertenencia al euro nos permite situarnos en octavo puesto en lo relativo a la salud de la moneda común. La erosión sufrida por España en los últimos años tiene mucho que ver, además, con el aumento del gasto público y con la subida de impuestos, según señaló Bernaldo de Quirós.

El caso español puede servir de muestra de lo que ha venido suce-

diendo estos últimos años en Europa, que "pierde pulso" en el informe, del mismo modo que ha ido lastrando la recuperación mundial.

Las políticas proteccionistas y otras decisiones adoptadas a nivel comunitario, han provocado una pérdida de libertad económica en los pesos pesados del viejo continente. Alemania ha cedido ocho puestos entre 2005 y 2010, al pasar del 23 al 31 de la lista. Mientras, Francia ha descendido catorce posiciones y se mantiene lejos de la

cabeza, en el puesto 47. La adopción de medidas restrictivas con la libertad económica también se ha hecho sentir en Estados Unidos. La primera potencia mundial, considerada durante muchos años paradigma de ese modelo, ha visto cómo las decisiones de sus últimos gobiernos le han llevado a empeorar notablemente en términos de libertad económica a lo largo de la última década. Sólo de 2005 a 2010 ha caído del puesto duodécimo al decimotercero.

Lejos de las dificultades que atraviesan Europa y EEUU, el informe resalta el comportamiento tan positivo que la región de Latinoamérica ha experimentado a pesar de la crisis económica.

El tirón de América Latina

El caso más significativo es Chile que inició sus reformas en la década de los 70, apostando por un modelo que los distintos Gobiernos han ido manteniendo a lo largo del tiempo, lo que ha dado estabilidad

al país. Según Lorenzo Bernaldo de Quirós, ha bastado una única generación para que Chile triplicase su PIB per cápita.

Así, y pese a que Chile ha caído del octavo lugar al décimo a causa de la crisis, logra situarse como la décima potencia más libre (lo que significa que su situación es mejor ahora que en el año 2005, cuando se mantenía en el puesto 13 de 144).

El segundo país mejor situado de este área es Perú, que ocupa la vigésimo cuarta posición, gracias a que sus tres últimos presidentes Alejandro Toledo, Alan García y Ollanta Humala han sabido mantener prácticamente el mismo signo en su política económica y han apostado por un modelo muy similar al chileno, con un mercado laboral que, además, ha sabido tomar ejemplo de EEUU. Todo ello ha servido al país para escalar del puesto 41 al 24 de este ránking de las economías más libres en sólo cinco años.

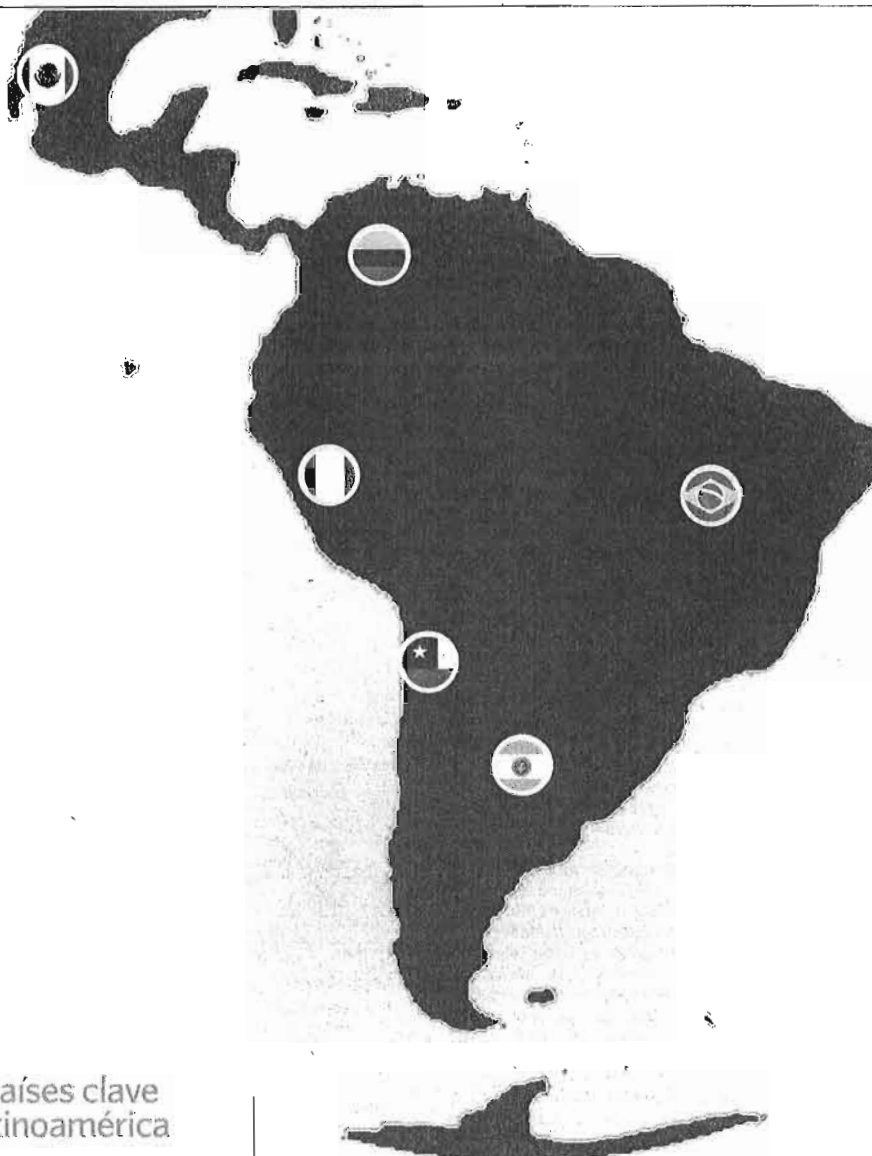
En el caso de Colombia y después de los años más críticos, marcados por la actividad de las Fuerzas Armadas Revolucionarias Colombianas (FARC), la apuesta por la liberalización económica y por la disciplina fiscal y monetaria han sido decisivas, según Bernaldo de Qui-

EEUU, que fue paradigma de este modelo, empeora notablemente en la última década

rós. Colombia ha conseguido mejorar once puestos en el índice, del 108 al 97, en ese mismo periodo.

En México, el ejecutivo de Peña Nieto ha anunciado reformas en ámbitos esenciales, como el de las telecomunicaciones o el energético, que deberán valorarse en los próximos índices. Es uno de los países que ha empeorado su situación en lo que a libertad económica se refiere, al pasar del puesto 70 que ocupaba en 2005 al 91. Sin embargo, en el último año ha sabido mejorar en aspectos claves como el tamaño del Estado, su sistema jurídico o en la salud de su moneda, pero no en las barreras regulatorias al comercio.

El éxito de las políticas de Fernando Henrique Cardoso y de Lula Da Silva en Brasil ha sido evidente, según se desprende del informe. Brasil sólo ha descendido cinco puestos en el último lustro, al pasar del 100 al 105 y en un solo año ha mejorado en aspectos como su libertad de comercio internacional o su regulación. Por último, está el caso de Argentina, que ha caído de la posición 111 a la 127 en el periodo analizado, al empeorar en áreas esenciales como el tamaño de su Estado, debido, principalmente al comportamiento del consumo y la inversión de su sector público.



Seis países clave en Latinoamérica

Chile, el país más libre

Chile ha sido el país de la región que ha experimentado una mejora más evidente de su libertad económica en los últimos años. Es la décima potencia más adelantada de las 144 que se analizan, por delante, incluso de EEUU. Ha logrado avanzar en el tamaño de su Estado en aspectos como el consumo público y las transferencias o subsidios y se ha mantenido en lo relativo a impuestos. A la vez, ha mejorado su sistema jurídico y los derechos de propiedad.

El impulso de Perú

Los tres últimos Gobiernos peruanos han sabido dar estabilidad al país, manteniendo prácticamente inalterado el sesgo de sus políticas económicas. Perú ha escalado del puesto 41 al 24 del índice entre 2005 y 2010, un periodo en el que ha avanzado positivamente en la regulación del mercado de crédito y en el que su regulación de la actividad empresarial no ha variado. También ha ganado peso en áreas como la libertad de comercio internacional.

Reformas en México

Pese a que no están recogidas en este informe, México ha anunciado recientemente importantes reformas en ámbitos como el energético o el de las telecomunicaciones que harán ganar terreno al país en lo que a libertad económica se refiere. En los años analizados ha descendido del puesto 70 al 91, sobre todo, por el aumento de sus barreras regulatorias al comercio y en lo relativo al control de los movimientos de capitales y de personas.

La disciplina de Colombia

Los autores del informe resaltan la apuesta por la liberalización económica y por la disciplina fiscal y monetaria emprendida por el país. Ésto le ha permitido mejorar once puestos en el índice en un lustro, del 108 al 97. Los avances han sido fundamentales a nivel estatal en todo lo que tiene que ver con sus empresas, inversión y consumo públicos, además de en las transferencias y subsidios. Colombia también ha visto mejorar su moneda y su sistema jurídico.

Las políticas de Brasil

Brasil es una de las economías de la región en la que, las políticas económicas aplicadas durante los años de crisis, han permitido experimentar un menor retroceso en el índice de Libertad Económica. De hecho, sólo ha caído cinco puestos, del 100 al 105, porque pese a que ha mejorado en su sistema jurídico, en derechos de la propiedad y en la salud de su moneda, en ese periodo ha empeorado en lo referente al tamaño de su Estado y a la libertad de comercio.

Argentina, en último lugar

Argentina es el país de la región que ocupa la posición más baja del indicador. Se sitúa en el puesto 127, al que ha descendido desde el 111 que ocupaba en el año 2005. En ese periodo ha empeorado su regulación de la actividad empresarial y del mercado de crédito en materia de aranceles, barreras regulatorias al comercio o controles de movimiento de capitales. Sin embargo a lo largo de esos años ha sabido sanear de forma notable su moneda.

# Economía

Libertad Económica en el Mundo



Amador G. Ayora, director de 'elEconomista', Alfonso de Salas, presidente de Ecoprensa, Juan Rosell, presidente de CEOE, Lorenzo B. de Quirós, de Freemarket, y Gregorio Peña, vicepresidente de Ecoprensa. F. VILLAR

## Rosell aboga por el contrato único y pide profundizar en la reforma laboral

El líder de CEOE prevé que la EPA del segundo trimestre arroje mañana un buen dato de paro

Cree que la economía, que ahora está en una fase plana, irá a mejor en los próximos meses

Ingrid Gutiérrez MADRID

El presidente de la CEOE, Juan Rosell, se mostró ayer de acuerdo con la propuesta de contrato único lanzada esta semana por la Fundación de las Cajas de Ahorros (Funcas) si partiéramos de cero y sin dualidad en el mercado de trabajo, y apuesta por profundizar en la reforma laboral. Además, Rosell confía en que la Encuesta de Población Activa (EPA) del segundo trimestre, que se publica mañana, arroje un buen dato de paro, mejor de lo que cabía esperar hace sólo un mes.

En el acto de presentación del *Índice de Libertad Económica en el Mundo 2012*, que *elEconomista* presenta en exclusiva para España y, por primera vez, también para América, el líder de la patronal respaldó la idea de Funcas de cambiar los actuales contratos temporales por un contrato único indefinido con una indemnización de diez días que iría aumentando suavemente hasta alcanzar los 23.

En concreto, Juan Rosell, que reconoció las dificultades de poner-

lo en marcha, apostó por implantar ese tipo de contrato con tres "mochilas": una para la pensión, otra para el subsidio de paro y una tercera para formación del trabajador, de modo que éste pudiera gestionarlas como quisiera. Al mismo tiempo, recordó que en España hay 41 tipos de contratos pero sólo siete u ocho funcionan.

El jefe de los empresarios remarco, además, que la reestructuración de las plantillas puede darse prácticamente por concluida en el sector privado, e incidió en que hace falta un poco de confianza, en España y en Europa, para que la recuperación sea más fuerte. Sólo así creceremos más rápido.

Al mismo tiempo y, dado que "España sigue teniendo la misma enfermedad, el paro", tendría que seguir medicándose, por lo que, en opinión de Rosell, nuestro país debería tomar ejemplo de Alemania (que ha aprobado cuatro modificaciones de su mercado de trabajo desde 2003) y poner en marcha tantas reformas laborales o cambios normativos como fueran necesari-

“Es un disparate que el Estado y las autonomías aprueben 13.000 leyes cada año”

Juan Rosell  
Líder de la CEOE

“España creará empleo creciendo la mitad que antes y no lo destruirá con una caída del 0,5%”

Lorenzo Bernaldo de Quirós  
Presidente de Freemarket

rios para acabar con esta situación. Con todo, explicó que tanto Berlín, como por ejemplo Roma, "hacen sus propias trampas en las estadísticas". Así, explicó que tanto en España, como en Italia y Alemania,

un tercio de la población depende directamente del Estado por la vía de los subsidios de paro o de las pensiones de jubilación (en los otros dos países hay más pensionistas y menos parados y en España, justo lo contrario).

### Una economía plana

Rosell también hizo hincapié en que, pese a que la economía española está en una fase plana, los próximos trimestres la actividad irá a mejor. Con todo, y para que el PIB creciese más, habría que rebajar los costes a empresas y particulares. "Los costes estructurales de funcionamiento en España obligan a hacer cosas inútiles que cuestan dinero", sentenció.

Crítico, por ello, el exceso de regulación en nuestro país: Un buen ejemplo de este "disparate" lo constituye el hecho de que el Estado y las autonomías aprueben cada año una media de 13.000 nuevas leyes. El jefe de los empresarios se mostró partidario de simplificar esta amalgama, de hacer que las leyes se cumplan a rajatabla y, sobre to-

do, de que se aprueben para un período más amplio. Incidió en que no es viable que, por ejemplo, el Impuesto sobre la Renta acabe modificándose prácticamente todos los años. En esta línea, consideró que otro de los problemas que aquejan a España es el institucional, y que quizá nos hemos excedido en algunas cosas y en otras no hemos hecho lo suficiente.

Rosell calificó de oportunidad muy importante la adquisición, por parte de Telefónica, de la filial alemana de KPN y valoró que la compañía española haya hecho los deberes y se haya desapalancado. El líder de la patronal consideró que otras empresas pueden seguir este mismo camino.

Recordó, además, que en 2006 y 2007 las inversiones de España en el exterior marcaron un tope en torno a los 5.000 millones, por lo que este caso podría ser una muestra de que las empresas empiezan a tener posibilidades de invertir fuera. Y ése es el gran dato que evidenciaría un cambio en la economía de nuestro país.

# Griñán abandona la Junta

- ▶ La dimisión sería inminente y Díaz será investida como presidenta andaluza
- ▶ Anunciará su retirada ante el comité director de hoy, tras fracasar los intentos de Ferraz para que recapacite

J. MORILLO/S. BENOT/ G. SANZ  
SEVILLA/MADRID

**T**ras unas primarias exprés, una sucesión a la carrera. La hoja de ruta que ha trazado el presidente de la Junta de Andalucía, José Antonio Griñán, para su relevo va quemando etapas rápidamente y tendrá hoy en el comité director del partido una parada fundamental. Griñán anunciará ante el máximo órgano entre congresos del PSOE-A su intención de dejar la Presidencia de la Junta de manera inminente, coincidiendo con la proclamación oficial como candidata de la consejera de Presidencia, Susana Díaz. Así lo aseguraron fuentes socialistas, que situaron en septiembre la fecha del relevo, pero que no descartan que, incluso, pueda producirse antes.

Pero su marcha no solo coincide con la proclamación de Díaz, también con la declaración mañana ante la juez Mercedes Alaya, que instruye el escándalo de los ERE, del exinterventor de la Junta, Manuel Gómez, quien aseguró que Griñán «cebió sin descanso la partida corrupta de los ERE» en su etapa de consejero de Economía. De reafirmarse Gómez en estas declaraciones, el futuro procesal del presidente se complicaría y mucho.

## Los intentos de Ferraz

Fuentes socialistas confirmaron que el también presidente del PSOE explicó ayer en Madrid al secretario general, Alfredo Pérez Rubalcaba, su intención de marcharse ya, tras haber amarrado la sucesión en la figura de la consejera de Presidencia. El calendario que se baraja ahora es que Griñán dimita oficialmente en agosto, para que la investidura de Díaz como la primera presidenta de la Junta se produzca a primeros de septiembre. Hay quien no descarta, incluso, que el relevo sea aún más rápido y se consuma en agosto. En cualquier caso, antes de la conferencia política que debe marcar en octubre el futuro del PSOE y que también muestra la casilla de salida a Alfredo Pérez Rubalcaba.

Estas fuentes precisaron que desde Ferraz se ha intentado repetida-



Griñán junto a quien será su sucesora, la actual consejera Susana Díaz

RAÚL DOBLADO

# acosado por los ERE

mente que Griñán recapacitara y no precipitara ahora su marcha, algo que tenía decidido desde que abrió el proceso de sucesión. El presidente andaluz ha seguido escrupulosamente la estrategia diseñada junto a Susana Díaz y que explicaría las prisas en celebrar unas primarias a la carrera para tratar de revestir de legitimidad democrática la designación de la consejera de Presidencia.

En este proceso de sucesión todos los cabos están muy bien atados. Es más, Susana Díaz ya ha negociado su investidura con el nuevo coordinador regional de IU, Antonio Maíllo. También ha acordado con sus socios las bases del presupuesto de la Junta para 2014, por lo que el pacto de Gobierno de momento no se resentirá.

## El peso de la corrupción

En la urgencia de Griñán para dejar el cargo confluyen una serie de circunstancias personales desde hace meses, que tienen mucho que ver con los 67 años que tiene y el deseo de estar junto a su familia. Pero también ha sido clave el peso del fraude de los ERE, el

## Pocas horas antes

**El anuncio se producirá el día antes de que declare el exinterventor que lo acusó de «cebar» los ERE**

## Sin problemas con IU

**Díaz ya ha negociado con la coalición su investidura, así como las bases del presupuesto de 2014**

mayor escándalo de corrupción de la historia de la Democracia en Andalucía, así como su posible imputación en los próximos meses. Fuentes consultadas señalan que el presidente está física y anímicamente «roto».

A Griñán le incomoda profundamente ser conocido como el presidente de los ERE, pero no se puede olvidar que el anuncio de que no repetiría como candidato se produjo pocos días antes de un auto de la juez Mercedes Alaya en el que el caso daba un «salto cualitativo». En él, la magistrada imputaba una veintena de altos cargos y exdirectivos de la Junta, entre ellos, la exministra Magdalena Álvarez, su antecesora en la Consejería de Hacienda. Muy pocos dudan de que el presidente podía conocer el paso que iba a dar Mercedes Alaya, que podría ver indicios de delito en los mismos hechos por los que imputa a Álvarez y remitir su caso al Tribunal Supremo. Una situación que podría complicarse aún más con la declaración mañana del exinterventor de la Junta.

Las fuentes consultadas discrepan sobre el futuro del presidente, unas afirman que abandona la política, mientras que otras señalan los peligros de imputación por la juez si pierde el aforamiento como diputado.

Desde el Gobierno andaluz y desde la dirección regional del PSOE no quisieron confirmar la marcha del presidente, aunque bien es cierto que tampoco lo desmintieron. El portavoz del Gobierno andaluz, Miguel Ángel Vázquez, negaba ayer la inminencia, pero dejaba entrever que todo podía precipitarse: «Yo me tengo que remitir a sus palabras sobre su intención de agotar la legislatura, después los acontecimientos dirán».



Griñán y Rubalcaba durante un desayuno en Madrid

INMA MESA

## Cuatro comensales en Ferraz

La rumorología daba ayer por seguro desde e mediodía que la renuncia del presidente andaluz iba a ser inminente, pero solo la confirmación de que estaba en la sede socialista de Ferraz en Madrid, almorzando con Alfredo Pérez Rubalcaba y Elena Valenciano, acompañado por el vicesecretario general del PSOE-A, Marlo Jiménez, otorgó verosimilitud a la premura del anuncio. Griñán se desplazó a Madrid para comunicar a Rubalcaba lo que hoy va a decir a los cuadros socialistas andalu-

ces: que se va en septiembre. A media tarde, fuentes de la dirección federal reconocían que había sido imposible convencerle de que ralentizara su marcha de la política. Las mismas fuentes, que intentaban enmarcar la comida de ayer en la «normalidad» de los encuentros entre presidente del PSOE y secretario general, terminaron por admitir que la comida de ayer tuvo poco de normal. Ferraz ya barruntaba que el presidente andaluz daría la «espantada» pero no se imaginaban la prisa en los plazos con los que se está consumando el relevo en favor de Susana Díaz.

## Opinión

## LA ESPERANZA DE VIDA NO HACE MILAGROS



**Octavio Granado**

Secretario de Estado de la Seguridad Social (2004-2011)

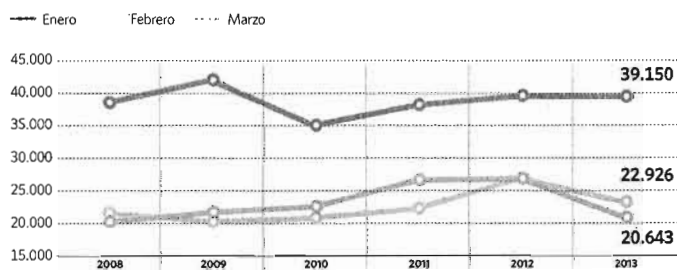
En junio, el Instituto Nacional de Estadística hizo públicos los datos provisionales, referidos a 2012 (algún día podrá evaluarse cuál es la fortuna de todos estos datos "provisionales", basados en el adelantamiento de las estimaciones correspondientes a los últimos meses del año) del Movimiento Natural de la Población e Indicadores Demográficos Básicos. Los datos recogían una disminución de la esperanza de vida del conjunto de la población, y en términos algo más intensos de los mayores de 65 años, y han sido interpretados como una demostración empírica de que la reducción del gasto social iba a traducirse en una pérdida de indicadores de calidad de vida y de desarrollo social.

La disminución de la accesibilidad a los servicios sanitarios, tanto en términos territoriales (pequeñas localidades del medio rural) o sociales (inmigrantes sin consolidación legal, personas sometidas a privación, pobreza o riesgo de exclusión social) va a traducirse a medio plazo en problemas de igualdad social y de disminución de los indicadores de salud, como ya se ha comprobado en el Este de Europa en el periodo de transición del comunismo al capitalismo, en el que se ha deteriorado mucho la calidad de algunos servicios públicos. Pero en España sería muy sorprendente que en solo un año descubriéramos síntomas globales -no per-

sonales- de este empeoramiento, y por otro lado los mayores de 65 años no son precisamente el grupo social más afectado por la privación y la exclusión. No es pues ésta la interpretación con mayor capacidad explicativa. Aunque la nota de prensa y la documentación aneja insisten en que el empeoramiento de los datos de mortalidad se produce por un incremento de las defunciones en los meses de febrero y marzo, esta causa de la ligera reducción de la esperanza de vida parece plausible, pero a su vez no se aclara suficientemente por qué razones está producida. Para explicar con detalle lo que ha pasado, vean los lectores la siguiente tabla, que facilita los datos de bajas de pensión de jubilación los

Aplicar criterios diferentes en el reparto de las pensiones provoca situaciones injustas

## Bajas de pensiones de jubilación



Fuente: Seguridad Social y O.G.

elEconomista

tres primeros meses de los últimos años. Todas las bajas no se originan en defunciones, ya que las jubilaciones parciales con contrato de relevo causan baja y generan un alta como pensiones ordinarias al llegar a los 65 años en la inmensa mayor parte de los casos, pero la serie no se ve afectada en la definición de su tendencia por datos (los jubilados parciales cuatro años antes) que repartidos entre meses no la desvirtúan. Se ofrecen los datos de jubilación porque en otras pensiones la edad es menos homogénea (vuedad), la baja se produce por otras causas (orfandad, al llegar a la edad límite, incapacidad, al llegar a los 65 años) o son escasamente representativas (favor de familiares). ¿Qué reflejan es-

tos datos? A riesgo de equivocarme, menos que otros, desde luego, creo que indican en los mayores de 65 años el impacto de la epidemia de gripe A, que arrastró a la gripe convencional, fue notablemente inferior al de esta y se produjo esencialmente sobre otros grupos de riesgo. Como consecuencia de la pandemia, en el año 2010 la esperanza de vida (el indicador) de los mayores de 65 años de ambos sexos creció de 20,2 años a 20,6, básicamente lo mismo que ha crecido en periodos que van desde los cuatro a los ocho años en los últimos 25. Y ahora vivimos el rebote de esta situación.

Si se hubiera calculado el factor de sostenibilidad con los datos de 2010, se hubieran reducido las pensiones simplemente un 2 por ciento por efectos de la gripe A, aunque la mortalidad derivada de la gripe convencional simplemente se retrasara dos años o tres. El incremento de la esperanza de vida consecuencia de este fenómeno se atenuará en los próximos registros, con mayor velocidad si publicamos datos "provisionales" y con mayor lentitud si nos atenemos a los definitivos. Pero en todo caso, la gran ventaja del sistema de reparto, su posibilidad de trabajar compensando unos datos y otros cuando reflejan situaciones sociales contradictorias, se evapora cuando se aplican a situaciones personales criterios en periodos tan reducidos de tiempo. ¿Por qué razón a dos cotizantes que han realizado el mismo esfuerzo contributivo, vamos a darles tan diferente trato si uno se jubila en 2011 y otro en 2010? Porque además, y ésta es la paradoja, las limitaciones del indicador llevadas a estos extremos no garantizan que un grupo tenga mayor esperanza de vida que otro.

## LA 'DÉCADA PERDIDA' DE MERCOSUR



**Marcos Suárez Sipmann**

Analista de Relaciones Internacionales. @mssipmann

Tras 22 años de existencia el Mercosur languidece sin tratar las cuestiones que afectan más directamente a sus ciudadanos. Cuando asumieron los actuales gobiernos de la región se estableció un nuevo discurso para el Mercosur: recrear la "patria grande" expandiéndola a todas las áreas. Los resultados han sido decepcionantes y el Mercosur acaba de atravesar su "década perdida".

Es verdad que Brasil, Argentina, Venezuela y sus vecinos crecieron a pesar de su aislamiento durante la década pasada. Lo hicieron gracias al incremento de los precios internacionales de las materias primas. Sin embargo, desaprovecharon la oportunidad para profundizar en la integración. La nueva agenda tuvo dificultades para las realizaciones concretas. El mayor déficit se dio en materia económica. El proteccionismo, sobre todo de Argentina, es una rémora. Puede que el Mercosur represente una 'patria grande'. Pero el proceso de integración es cada vez más lento e imperfecto. El escándalo del espionaje esta-

dounidense fue el protagonista de la reciente Cumbre de Montevideo. Los temas comerciales tuvieron un papel secundario que consistieron en declaraciones políticas sin resolver los problemas que preocupan a la población. Así los brasileños siguen escandalizados por la corrupción y argentinos y venezolanos están cada vez más afectados por una inflación del 30 por cien anual y restricciones económicas y de acceso a productos y servicios importados.

El Mercosur está estancado. Al igual que las complicadas conversaciones para un tratado con la UE, tras más de diez años y nueve rondas de negociaciones. Brasil intenta ampliar al 90 por cien del sector productivo la oferta de liberalización que presentará el Mercosur a la UE hasta fin de año. No se han acordado nuevos desafíos. Hay trabas a productos específicos. Se acumulan las restricciones cambiarias. El espacio de libre comercio ha pasado a transformarse de facto en un frente político. En especial presenta problemas la relación más importante del Cono Sur: la "asociación estratégica" entre Brasil y Argentina ha generado

El Mercosur está estancado debido a los problemas que presentan los países Latinoamericanos

cada vez más asimetrías. Existen graves distorsiones relativas a las trabas comerciales y el tratamiento a las inversiones en la Argentina. El modelo argentino no va más allá de aprovechar el ciclo alcista de sus commodities. No hay un debate serio sobre el vínculo con un Brasil que parece más interesado en su rol global. Pero hay conflictos bilaterales asimismo entre los demás miembros. También Uruguay se resiente del proteccionismo argentino. La presidencia de Venezuela arranca sin solucionar el regreso de Paraguay al bloque, del que fue suspendido en 2012. El presidente electo de Paraguay, sólo aceptará volver si se le asigna la presidencia rotatoria, como corresponde por orden alfabético, según las reglas.

Paraguay que ya se opuso a la adhesión de Venezuela, ha cuestionado el ingreso de Bolivia argumentando que los tratados impiden la adhesión de un país que ya pertenece a otro grupo económico como es la Comunidad Andina. No obstante, el mayor riesgo es la pérdida de relevancia. En un escenario multipolar cada vez más competitivo, ¿cuál es el lugar de un bloque con una mi-

rada preeminentemente atlántica? El mundo se reconfigura. Su centro de gravedad se traslada a Asia. Las inversiones y el panorama comercial de Sudamérica es claro. Más del 60 por cien de las exportaciones de la región son materias primas (Brasil, 62 por cien en 2012) y el socio comercial es China.

La pregunta que se plantea es cómo profundizar la relación con China/Asia, el centro de gravedad del comercio internacional. Esto genera nuevas agrupaciones. En Latinoamérica, la Alianza del Pacífico de Chile, Colombia, México y Perú. Esa Alianza no pretende ser una alternativa al Mercosur; ni una tentativa de disputar el liderazgo brasileño en la región. El año pasado los países miembros de la Alianza tuvieron un índice de crecimiento combinado de 5 por cien, mientras que los países del Mercosur crecieron a una tasa promedio del 2,9 de acuerdo con la Comisión Económica para Latinoamérica y el Caribe de las Naciones Unidas (Cepal). Pese a la desaceleración global, el comercio entre los países de la Alianza creció 1,3 por cien frente a una caída del 9,4 entre los miembros del Mercosur, según la Cepal. ¿No se superaría la fractura de la integración latinoamericana? Un acuerdo Mercosur-Alianza del Pacífico que transforme a la región en un gran corredor bioceánico es viable y deseable.