

*Departamento de Comunicación*



CONFEDERACIÓN  
DE EMPRESARIOS  
DE MÁLAGA

## **DOSSIER DE PRENSA DIARIO**

**FECHA:**

**01 DE OCTUBRE DE 2013**

LA TRIBUNA

# Innovar para sobrevivir

**JAVIER GONZÁLEZ DE LARA**

PRESIDENTE DE LA CONFEDERACIÓN DE EMPRESARIOS DE MÁLAGA

De tres millones de PYMES que hay censadas en España, apenas 42.000 innovan. Una cifra muy baja si se compara con la media de otros países desarrollados



**R**ecientemente, la Confederación de Empresarios de Málaga (CEM), presentó un interesante Informe de los Condicionantes de la Innovación en la provincia de Málaga, elaborado en colaboración con la Diputación Provincial. Pretende ser un análisis del grado de innovación de las empresas malagueñas, así como una evaluación de las potencialidades sobre las que propiciar la actividad económica en nuestra tierra. Se trata de un trabajo de campo riguroso, actual y comprometido con nuestro tejido productivo, que aporta, sin duda, muchas de las necesarias claves para que nuestras pymes y autónomos continúen su camino hacia la mejora continua y la excelencia.

El prisma de Innovación Colaborativa desde el que se ha enfocado este documento permite a las empresas participantes y, por extensión, a todas las que se verán beneficiadas de sus conclusiones, alcanzar un mayor grado de precisión al identificar los condicionantes y las líneas de actuación a seguir, puesto que se han unido en un mismo proyecto organizaciones empresariales y pymes de muy diversa competencia. La Innovación, no es tarea de grandes pensadores ni de expertos en una materia concreta. Lo cierto es que los mayores agentes innovadores suelen ser los mandos intermedios de las empresas, que actúan como verdaderos 'traductores' entre los lenguajes propios de cada pyme y su entorno, considerando la Innovación como una oportunidad en tiempos de crisis.

Centrándonos en las claves obtenidas a través del Informe de Condicionantes de la Innovación, podemos destacar como generales que:

Tenemos un tejido productivo cada vez más convencido del valor estratégico de la Innovación.

La Innovación no debe ser un elemento condicionado por el tamaño de la empresa, su sector de actividad, trayectoria o ubicación geográfica y que

Las empresas de la provincia de Málaga reconocen a su equipo humano como clave para el éxito de la Innovación, a través de la cualificación y la motivación.

El Informe encuentra también algunas debilidades o aspectos a mejorar en nuestras PYMES, resultando los más destacables:

El principal escollo para acometer proyectos de Innovación es el económico —de ahí que se indique como reto el acceso a la financiación—, incluyendo la alta dependencia percibida respecto de las ayudas públicas.

Además, nuestros empresarios ven la Innovación como un elemento estratégico para la competitividad, mejorando la capacidad de detectar oportunidades, pero reconocen que necesitan más formación o estar mejor asesorados para poner en marcha

sus proyectos en este ámbito. Se trata de dar prioridad a la inversión en conocimiento.

Estimular la excelencia y una especialización inteligente, reforzando la colaboración entre la Universidad, los centros investigadores y las empresas, aplicando una programación conjunta a la formación que se imparte. Contando con un número suficiente de licenciados en ciencias, carreras técnicas y sus materias afines, orientando su currículo a la creatividad y el espíritu emprendedor.

Se requiere también promover la reestructuración de los sectores productivos en crisis, ya sea mediante un redespigüe de cualificaciones hacia sectores emergentes como en la apuesta por nuevos mercados.

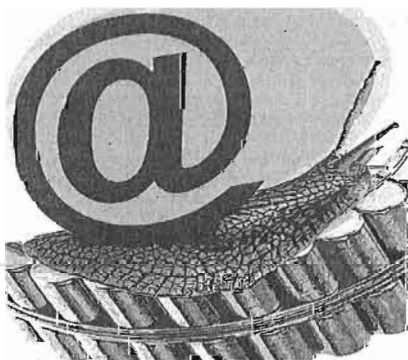
De tres millones de PYMES que hay censadas en España, apenas 42.000 innovan. Una cifra muy baja si se compara con la media de otros países desarrollados, y que está provocando fuertes pérdidas de competitividad para un gran número de compañías en nuestro país.

Una de las razones de tan bajo índice en materia de Innovación, está en la propia estructura de nuestro tejido productivo, formado fundamentalmente por PYMES y autónomos, en la estrechez del tejido industrial, sector tradicionalmente innovador y en la falta de experiencia de nuestras PYMES para aprovechar los apoyos fiscales e incentivos que sí utilizan las grandes compañías.

En nuestra provincia, debemos motivar al sector servicios y al turismo como dinamizadores de nuevos procesos transversales de Innovación (No sólo tecnológica, de productos, de gestión en sus relaciones con los clientes, de mejora organizativa, etcétera).

Queda aún mucho por hacer. Pero, ¿hasta cuándo Innovación con 'i' minúscula? Lo he repetido en otras ocasiones: Se dice I+D+i. Investigación+Desarrollo+innovación. Pero olvidamos que son muy pocas las empresas que investigan o que tienen capacidad de impulsar procesos de desarrollo productivo en fabricación de bienes y servicios. El verdadero reto está en Innovar con mayúsculas.

La Innovación es un elemento estratégico para la competitividad de la empresa y su asimilación en el proceso de toma de decisiones permite una mayor flexibilidad y una mejor disposición a los cambios necesarios en estos críticos momentos. Innovar para mejorar la empresa. Innovar para ser receptivo a las señales del entorno, no como idea aislada, sino como predisposición y filosofía abierta al cambio. Innovar en definitiva, para sobrevivir.





Bendodo y González de Lara en la presentación del Informe. LA OPINIÓN

## Empresarios malagueños proponen 70 acciones para estimular la economía

► El Informe de Condicionantes a la Innovación incluye propuestas como una escuela de servicios turísticos avanzados en la Costa del Sol

EFE MALAGA

Los empresarios malagueños han propuesto alrededor de 70 acciones para estimular la economía y diversificar la actividad de la provincia de Málaga, según declaró ayer el presidente de la Diputación, Elías Bendodo, en la presentación del Informe de Condicionantes a la Innovación.

Entre las propuestas se incluye la construcción de un puerto deportivo en la Axarquía, la apertura del palacio de congresos de Antequera, una escuela de servicios turísticos avanzados en la Costa del Sol o una industria de transformación de productos ecológicos y pesqueros en el Guadalhorce y la Axarquía.

Se trata de un informe realizado en colaboración con la Confederación de Empresarios de Málaga y que tiene como objetivo «estimular la actividad y apuntalar la recuperación que ha marcado el turismo gracias a unos datos his-

**El informe lo presentó el presidente de la Diputación, Elías Bendodo, con la Confederación de Empresarios**

**Otras de las propuestas tratan sobre un puerto deportivo en la Axarquía o un palacio de congresos en Antequera**

tóricos en el recién concluido verano», según manifestó Bendodo en rueda de prensa.

Apuntó que el eje estratégico surgido del estudio establece la necesidad de «presentar y vender la provincia como un todo, una combinación de cultura, ocio, negocios, turismo, gastronomía y sostenibilidad».

Dentro de las propuestas concretas hay un hospital para impulsar el turismo de salud en la Axarquía, la potenciación de recursos exclusivos de la Serranía de

Ronda como el circuito de velocidad Ascari, una nueva escuela de hostelería en el Guadalhorce o sacar más partido a la producción agroalimentaria de los sectores ovino y caprino.

«Los empresarios son los que crean empleo, por lo que las instituciones públicas como la Diputación tenemos que facilitar las condiciones óptimas de inversión y fomento de la actividad», añadió Bendodo.

Por su parte, el presidente de la Confederación de Empresarios de la provincia, Javier González de Lara, incidió en la necesidad de la reestructuración de las actividades productivas que aún se encuentran en crisis «por la vía del impulso de los sectores emergentes».

González de Lara aseguró que la innovación no es sólo tecnológica, «sino de producto, de servicio y de transformación», que en tiempos de crisis es una solución, y que «si no innovas, desapareces».

# Empresarios proponen la creación de un puerto deportivo y una escuela de turismo

Entre otras 70 iniciativas destaca el impulso de productos ecológicos para estimular la economía acorde a la actividad de las comarcas

Elisa Moreno MÁLAGA

Una escuela de hostelería en la comarca del Guadalhorce, la construcción de un puerto deportivo en la Axarquía para ampliar la oferta provincial de atraques o el impulso de productos ecológicos son algunas de las 70 acciones que los empresarios malagueños han propuesto a la Diputación de Málaga y a la Confederación de Empresarios de Málaga (CEM) para estimular la economía y diversificar la actividad por comarcas.

Las empresas reconocen a sus trabajadores como la principal clave para el éxito de la innovación

Estas propuestas están recogidas dentro del *Informe de Condicionantes de la Innovación de la provincia de Málaga*, cuya finalidad es conocer el grado de innovación y potencialidad de las empresas malagueñas. El objetivo principal es dinamizar la actividad económica de la ciudad acorde al tejido empresarial de cada comarca. De esta manera, el pre-

sidente de la Diputación, Elías Bendodo, subrayó que "nuestra provincia lidera la maquinaria económica de Andalucía, cuenta con sectores muy potentes aparte del turismo y podemos decir que ya se está impulsando esa recuperación, y precisamente el primero en dar signos de esa recuperación ha sido el turismo que ha arrojado datos de un verano espectacular". Así, entre algunas de las ideas propuestas por los propios empresarios malagueños destacan la creación de una escuela de servicios turísticos avanzados en la Costa del Sol para mejorar la formación en este campo, la apertura del palacio de congresos de Antequera o la puesta en marcha de un hospital en la comarca de la Axarquía para impulsar el turismo de salud.

Además, también destacan la potenciación de recursos exclusivos de la Serranía de Ronda como el circuito Ascari, la puesta en valor de la actividad pesquera y de productos del mar de la Caleta de Vélez y de la producción agroalimentaria de los sectores ovino y caprino, en los que la provincia es un referente nacional.

El informe presenta retos y escenarios de futuro para el desarrollo socioeconómico, pero también debilidades. El principal escollo pa-



Bendodo y González de Lara, ayer durante la presentación del informe.

ra acometer proyectos de innovación es el económico. "De ahí que se indique como reto el acceso a la financiación. Los empresarios tienen que empezar a comprender que tienen que innovar con sus propios recursos y no depender exclusivamente de ayudas públicas", apostilló Javier González de Lara, presidente de CEM. En este sentido, tanto González como Bendodo insistieron en que la colaboración público-privada debe ser la base de la estimulación económica. "Málaga lidera a nuestro país en creación de empleo y empresas. Pero estos datos no son suficientes todavía para reducir la alta tasa de paro. Creo que tenemos que seguir trabajando en esa dirección", añadió Bendodo.

Asimismo, el empresariado malagueño considera la innovación como un elemento estratégico para la competitividad, aunque reconocen que necesitan más formación y asesoración para poner en marcha sus proyectos. De esta manera, las empresas consideran que su equipo humano es clave para el éxito de la innovación a través de la cualificación y la motivación.

# Ideas con las que mejorar la economía

Los empresarios de la provincia proponen 70 iniciativas para fomentar el crecimiento

MERCEDES LARA / Málaga

Los empresarios de Málaga han propuesto 70 iniciativas para mejorar la economía de la provincia. Son resultado del estudio *Condicionantes de la Innovación en la Provincia*, una iniciativa enmarcada en el convenio de Acciones de Mejora de Competitividad del Tejido productivo de la provincia de Málaga que fue presentado ayer por la Diputación y la Confederación de Empresarios (CEM).

El documento recoge el aumento del número de atraques en la provincia, la construcción de un puerto deportivo en la Axarquía o la creación de una industria de productos ecológicos en el Guadalhorce. El informe se basa en la realización de encuestas a 228 empresas y destaca el acceso a la financiación como el principal es-

collo para acometer nuevos proyectos empresariales en Málaga.

El presidente de la Diputación, Elías Bendodo, manifestó: «Tenemos el reto de mejorar la competitividad, la formación, la modernización de nuestras empresas, fomentar el emprendimiento y tirar del carro de la economía». Así aseguró que la provincia «es pujante y lidera la maquinaria económica de Andalucía, cuenta con sectores muy potentes aparte del turismo y podemos decir que ya se está impulsado la recuperación».

Por su parte, el presidente de la CEM, Javier González de Lara, explicó que el análisis cuantitativo del informe concluye que las empresas «son conscientes del valor estratégico de la innovación, y que ésta no está condicionada por el tamaño de la



Bendodo y González de Lara en la presentación del informe empresarial. / EL MUNDO

empresa ni por su sector de actividad». Sin embargo, aclaró «que la inversión que se destina a esta apartado es mejorable, sobre todo debido a la crisis actual y a que la estructura del tejido productivo está formada

por pymes y autónomos». Ambos destacaron que la colaboración público-privada debe ser la base de la estimulación económica.

Entre las propuestas también hay un hospital para impulsar el turismo

de salud en la comarca de la Axarquía; la potenciación de recursos exclusivos de la Serranía de Ronda, como el circuito de Ascari; o la creación de una nueva escuela de hostelería en el Guadalhorce.

EL MUNDO 01 OCT. 2013

# La dependencia de ayudas públicas y el miedo al fracaso frenan la innovación empresarial

■ ■ M. A. GONZÁLEZ

**MÁLAGA.** La innovación «con mayúsculas» es la gran asignatura pendiente de las empresas malagueñas. Así lo puso de relieve ayer el presidente de la Confederación de Empresarios de Málaga (CEM), Javier González de Lara, durante la presentación de un informe realizado de forma con-

jointa con la Diputación Provincial. Entre las conclusiones de este análisis, elaborado a partir de encuestas a 228 empresas y del trabajo de varios grupos de discusión, destaca que el principal escollo para acometer nuevos proyectos es la financiación. Asimismo, la excesiva dependencia de las ayudas públicas y el miedo al fra-

caso de cualquier iniciativa que entrañe riesgo o incertidumbre se encuentran detrás de este déficit, tal y como señaló González de Lara.

Por su parte, el presidente de la Diputación, Elías Bendodo, destacó el trabajo de los grupos de discusión reunidos en las diferentes comarcas, que han puesto sobre la mesa una batería de propuestas para dinamizar la economía de la provincia. Concretamente, los empresarios plantean unas 70 acciones, entre las que están la apertura del Palacio de Congresos de Antequera, la construcción de un hospital en la Axarquía o una escuela de hostelería en el Guadalhorce.

SUR 01 OCT. 2013

# La dependencia de ayudas públicas y el miedo al fracaso frenan la innovación en las empresas malagueñas

Un informe recopila las propuestas estratégicas de empresarios para estimular la actividad económica en la provincia

30.09.13 - 12:39 - M.Ángeles González | Málaga

La innovación "con mayúsculas" es la gran asignatura pendiente de las empresas malagueñas. Así lo ha puesto de relieve esta mañana el presidente de la Confederación de Empresarios de Málaga (CEM), Javier González de Lara, durante la presentación de un informe realizado de forma conjunta con la Diputación provincial. Entre las conclusiones de este análisis, elaborado a partir de encuestas a 228 empresas y del trabajo de varios grupos de discusión, destaca que el principal escollo para acometer nuevos proyectos es la financiación. Asimismo, la excesiva dependencia de las ayudas de las administraciones públicas y el miedo al fracaso de cualquier iniciativa que entrañe riesgo o incertidumbre se encuentran detrás de este déficit, tal y como ha señalado González de Lara.

El presidente de la CEM, no obstante, ha insistido en las capacidades de las pymes malagueñas para acometer proyectos de innovación que pueden ser "una oportunidad en tiempos de crisis". Sin embargo, los empresarios admiten sus reticencias al respecto y que necesitan más formación y asesoramiento.

Por su parte, el presidente de la Diputación, Elías Bendodo, ha destacado el trabajo de los grupos de discusión reunidos en las diferentes comarcas malagueñas, que han puesto sobre la mesa una batería de propuestas para dinamizar la economía de la provincia, unos ejes estratégicos "que salen de los propios empresarios", ya que se han elaborado con la colaboración de asociaciones profesionales de las diferentes zonas. Entre ellos se encuentran la apertura del Palacio de Congresos de Antequera, la construcción de un puerto deportivo en la Axarquía "para ampliar la oferta provincial de atraques", el impulso de productos ecológicos para que se integren en la economía local, la creación de una escuela de servicios avanzados y estudios del turismo ubicada en la Costa del Sol "para mejorar la formación en este campo", un hospital en la comarca de la Axarquía para impulsar el turismo de salud, la puesta en valor de productos de mar o la apertura de una escuela de hostelería en la comarca del Guadalhorce.

DIARIO SUR. EDICIÓN DIGITAL. 01/10/13.

Málaga

Informe de Condicionantes de la Innovación

## Empresarios proponen a Diputación y a CEM el impulso de productos ecológicos integrados en gastronomía local

### Directorio

- Guadalhorce
- Axarquía
- Elías Bendodo



Foto: EUROPA PRESS

### **Otra iniciativa es la creación de una escuela de servicios avanzados y de estudios del turismo para mejorar la formación en este campo**

MÁLAGA, 30 Sep. (EUROPA PRESS) -

Los empresarios de la provincia han propuesto a la Diputación de Málaga y a la Confederación de Empresarios de Málaga (CEM), 70 acciones para estimular la economía y diversificar la actividad por comarcas, entre las que destaca el impulso de productos ecológicos integrados en la gastronomía local del Guadalhorce, la construcción de un puerto deportivo en la comarca de la Axarquía, para ampliar la oferta



provincial de atraques, así como la creación de una escuela de servicios avanzados de estudios del turismo, ubicada en la Costa del Sol para mejorar la formación en este campo.

El presidente de la Diputación de Málaga, Elías Bendodo, junto al presidente de la Confederación de Empresarios de Málaga, Javier González de Lara, han presentado el Informe de Condicionantes de la Innovación de la provincia, una iniciativa enmarcada en el convenio de 'Acciones de mejora de Competitividad del Tejido productivo de la provincia de Málaga'.

Así, Bendodo ha explicado que dicho informe consiste en un análisis del grado de innovación de las empresas malagueñas, así como en una evaluación de las potencialidades sobre las que propiciar la actividad económica en la provincia.

"Tenemos el reto de mejoras, la competitividad, la formación, la modernización de nuestras empresas, fomentar el emprendimiento y tirar del carro de la economía, nuestra provincia es pujante y lidera la maquinaria económica de Andalucía, cuenta con sectores muy potentes a parte del turismo y podemos decir que ya se está impulsado la recuperación", ha subrayado el presidente de la institución provincial.

En este sentido, el presidente de la Diputación ha resaltado que "el turismo ha arrojado datos en un verano espectacular, yo creo que vamos en la dirección adecuada y que nuestra provincia lidera a España en datos de creación de empleo y de empresa, esto no es suficiente todavía, tenemos que seguir trabajando en esa dirección y ese es uno de los objetivos del informe".

Bendodo ha señalado que el informe ha contado con la ayuda de asociaciones empresariales de toda la provincia, y que el eje estratégico surgido del estudio establece la necesidad de "presentar y vender la provincia como un todo, combinación de cultura, ocio, negocios, gastronomía o sostenibilidad".

"El objetivo compartido es estimular la actividad y apuntalar la recuperación que ha marcado el turismo gracias a unos datos históricos en el recién concluido verano", ha dicho el presidente de la Diputación.

Dentro de las propuestas concretas de los empresarios, están también un hospital para impulsar el turismo de salud en la comarca de la Axarquía; la potenciación de recursos exclusivos de la Serranía de Ronda, como el circuito de Ascari; una nueva escuela de hostelería en el Guadalhorce, así como sacar más partido a la producción agroalimentaria de los sectores ovino y caprino, en los que la provincia es un referente nacional.

"Todas las propuestas salen de los empresarios, que son los que crean empleo, para lo que las instituciones públicas como la Diputación tenemos que facilitar las condiciones óptimas de inversión y fomento de la actividad, la cooperación que explicita este estudio es la constatación de que tenemos un mismo objeto y objetivo en nuestro trabajo, que es estimular la economía local y mejorar la competitividad", ha resaltado Bendodo.

En los más de setenta proyectos que recoge el informe se incluyen la adaptación de la oferta a la demanda en Málaga capital, es decir, todo lo relacionado con los horarios y los servicios adaptados; la definición de un mensaje común en la venta de los productos locales, algo que la Diputación ya ha impulsado por medio de la marca 'Sabor a Málaga'.

Además, de la captación de capital extranjero para la instalación de empresas internacionales en la Costa del Sol, o recuperar la manipulación y elaboración de la dolomía, un mineral típico del Guadalhorce que se puede usar como árido en la construcción.

"Tenemos el reto de mejorar la competitividad, la formación, la modernización de nuestras empresas, fomentar el emprendimiento y tirar del carro de la economía, como ya hacemos en el conjunto de Andalucía y

también en el sector turístico nacional gracias al turismo", ha afirmado el presidente de la Diputación.

En este sentido, tanto Bendodo como González de Lara han insistido en que la colaboración público-privada debe ser la base de la estimulación económica. "Nosotros somos los que tenemos que propiciar que la iniciativa privada encuentre las mejores condiciones de trabajo, facilitar la tarea de los empresarios, y para ello son esenciales esas alianzas", ha dicho el presidente de la institución provincial.

## SECTORES EMERGENTES

Por su parte, González de Lara ha incidido en la necesidad de la reestructuración de las actividades productivas que aún se encuentran en crisis "por la vía del impulso de los sectores emergentes".

El máximo responsable de la CEM ha reiterado que la innovación no es sólo tecnológica, "sino de producto, de servicio, de transformación, todo lo que sea mejorar los procesos".

González de Lara ha explicado que la parte de análisis cuantitativo del informe concluye que las empresas "son conscientes del valor estratégico de la innovación, y que ésta no está condicionada por el tamaño de la empresa ni por su sector de actividad, sin embargo, la inversión que se destina a esta apartado es mejorable, sobre todo debido a la crisis actual y al hecho de que la estructura del tejido productivo está fundamentalmente formada por pymes y autónomos", ha dicho.

"Hay que estimular la excelencia, y una especialización inteligente reforzando la colaboración precisamente con la Universidad, con los centros investigadores y las propias empresas aplicando una programación conjunta a la formación que se imparte, ese es el gran reto, debemos contar con un número suficiente de licenciados en ciencias, en carreras técnicas y en materias afines orientando su currículum a la calidad y al espíritu emprendedor", ha recalcado el máximo responsable de la CEM.

Por otro lado, el presidente de la CEM ha indicado que el "miedo al fracaso" de los empresarios "tiene también que ver con el hecho de que la apuesta por la innovación no sea óptima", para lo que propone que "este elemento estratégico se convierta en el verdadero reto de la actividad productiva para mejorar, pero también para sobrevivir".


© 2013 Europa Press. Está expresamente prohibida la redistribución y la redifusión de todo o parte de los servicios de Europa Press sin su previo y expreso consentimiento.


**EN PORTADA**

## Proyecto de Presupuestos Generales del Estado para 2014

**Antonio Fuentes** SEVILLA

Punto de partida para componer las cuentas de la Junta de Andalucía en 2014: habrá 1.200 millones menos para gastar con respecto a este año. El detalle de los Presupuestos Generales del Estado (PGE) permitió ayer a los responsables de la Hacienda autonómica acometer una primera aproximación a las que serán las cuentas de la Junta de Andalucía, cuyo proyecto aprobarán este mes. En esa primera lectura observaron que las transferencias del Gobierno central por los distintos instrumentos del sistema de financiación autonómica bajan en 400 millones. Otros 800 millones se pierden al pasar el límite de déficit individual autorizado en julio de un 1,58% a un 1% en 2014 (a 140 millones por décima).


**María Jesús Montero**  
 Consejera de Hacienda

*Las comunidades se ven obligadas a un doble esfuerzo: menos anticipos y menos déficit"*



María Jesús Montero comparece ayer ante los periodistas para valorar los Presupuestos Generales del Estado.

JUAN CARLOS MUÑOZ

Esos 1.200 millones suponen un descenso de un 3,9% con respecto al presupuesto vigente, de 30.706 millones. Pero aún es pronto para una fotografía final.

En primer lugar, porque este cálculo inicial no recoge el impacto de las transferencias finalistas que manda el Gobierno por acuerdos o convenios, en su mayor parte de política social. El año pasado bajaron en 680 millones. La consejera de Hacienda y Administración Pública, María Jesús Montero, se quejó ayer en declaraciones a los periodistas de la "opacidad" del Gobierno en la difusión de estas partidas, que impidió concretar a los responsables autonómicos el montante de los distintos programas de los ministerios.

Montero señaló no obstante que la previsión es poco halaguenta: en global, las políticas activas de empleo caen un 20%, los programas para inserción laboral un 10%, las políticas sanitarias en torno al 40%, las educativas un 13%...

# La Junta cifra en un mínimo de 1.200 millones el recorte de gasto en sus cuentas de 2014

● Hacienda prevé un Presupuesto "extraordinariamente complejo" por la bajada de la aportación del Gobierno y el límite de déficit ● Preocupa el mantenimiento del empleo

En segundo lugar, porque esos 1.200 millones menos en transferencias y disponibilidad financiera que hay que "desmontar", en palabras de la consejera, se convertirán en recortes si la Junta no encuentra una alternativa en los

ingresos. Y aquí tampoco hay buenas previsiones.

La capacidad de la Junta es limitada para generar ingresos. Los tributos propios representan una parte mínima de los ingresos totales (un 1,7%), y poco se po-

drá recaudar de más, aunque los responsables autonómicos observan una mejora en el comportamiento de algunos impuestos. Sin embargo, siguen cerrados a una subida de la presión fiscal pese a la insistencia de IU, socios

de Gobierno. Muy posiblemente, señalan los mismos responsables, se vuelvan a contabilizar las operaciones de venta de suelos como un recurso para paliar el desequilibrio de las cuentas.

Montero también confió en los progresos del plan de lucha contra el fraude fiscal, que ha recaudado desde el año pasado unos 230 millones y a los que el pasado martes se incorporaron nuevas medidas (control de donaciones, sucesiones y herencias) pa-

## La inversión estatal se queda a 54 millones del 17,8% que exige el Estatuto

**A. Fuentes** SEVILLA

Por tercer año consecutivo (dos del Gobierno del PP y el último de José Luis Rodríguez Zapatero) el Gobierno central no cumple con el porcentaje de inversión a enviar a la región (que no a la Junta) en cumplimiento del Estatuto andaluz, que vinculó la inversión estatal al porcentaje de población que representaba Andalucía en 2007,

el 17,8% del país. Esta cláusula se aprobó por siete años, así que 2014 será el último con esta exigencia, que respecta a las obras que haga el Estado en la comunidad.

Esta vez el porcentaje se queda a cinco décimas, un 17,3%, ya que los Presupuestos Generales del Estado recogen 1.697 millones para Andalucía de los píficos 9.786 millones de inversión para todo el país, una cuantía que retrotrae a la

década de los 80. Esas cinco décimas se cuantifican en 54 millones.

La escasa distancia con el objetivo influyó en las valoraciones. Antes de conocerse la cuantía, el vicepresidente de la Junta, Diego Valderas, ya avanzó que la Junta estaría obligada a acudir a los tribunales si no se alcanzaba este porcentaje. La consejera de Hacienda, María Jesús Montero, no confirmó este extremo.



Carmen Crespo ayer en la rueda de prensa sobre los PGE.

LA CIFRA

30.706

**El Presupuesto bajará a niveles de 2007.**

El recorte y los límites para recaudar harán retroceder las cuentas autonómicas por debajo de 30.000 millones

ra sumar entre 30 y 40 millones adicionales.

La Junta también confía en una mayor aportación de los fondos procedentes de la Unión Europea.

Con todo, el ajuste será fuerte y el foco está puesto sobre el empleo público y los salarios. Las declaraciones de los dirigentes de la Junta no invitan a la confianza. Aunque señalan a las políticas sociales y el empleo como rayas rojas infranqueables, por otro lado preparan la campaña para culpar al Gobierno de los recortes que acometan.

Preguntada al respecto, Montero señaló que el objetivo de la Junta es que haya "la menor pérdida posible" de empleo público, aunque reconoció que el presupuesto está "extraordinariamente complicado".

La paga extra de los empleados públicos también está en el aire.

**3,9%**

**A "desmontar".** Porcentaje que supone el recorte calculado por Hacienda del Presupuesto actual

Preguntada por los anuncios de quitar estos complementos en otras comunidades, como Cataluña, la consejera indicó que no le "sorprende" que esta comunidad haya anunciado que no pagará la paga extra a los funcionarios, toda vez que "las comunidades autónomas se ven obligadas a un doble esfuerzo, por un lado menos objetivo de déficit y por otro menos anticipos a cuenta". No obstante, Montero evitó pronunciarse sobre esta medida en concreto.

Ya este año, a diferencia de lo aplicado por el Gobierno central, los empleados públicos de la Junta se quedaron sin los complementos (equivalentes a la paga extra) de julio y diciembre. Al aprobarse el proyecto de medidas urgentes por el Parlamento, se incluyó una cláusula temporal que recoge que este recorte se suspenderá cuando mejoren las condiciones económicas.

Y no hay ninguna predicción de que eso vaya a suceder.

El PP andaluz confió en que en el trámite de enmiendas se incluyeran inversiones para alcanzar esa cifra. La delegada del Gobierno central, Carmen Crespo, reclamó a la Junta que sea "justa" en la valoración, ya que se destinan 64 millones más (este año la inversión fue de 1.632 millones y representó un 15,3%).

Otra variable está en la ejecución. La Junta eleva a 840 millones lo que debe el Gobierno de Rajoy por este concepto. Antes de irse, el Gobierno del PSOE reconoció 1.500 millones de deuda con Andalucía. El Estatuto recoge que el año que viene tendrá que cuantificarse la deuda total.

**LAS CLAVES****Menos anticipos a cuenta**

El primer recorte que llega de las transferencias del Estado es por los anticipos a cuenta. Aquí se incluye el dinero que recauda el Gobierno por los impuestos (IVA, IRPF,...) y que destina a las comunidades en un 50% y el Fondo de Suficiencia (497 millones, 170 menos). El Gobierno recaude menos por la caída en el consumo y la menor actividad productiva, por lo que destina menos a las comunidades. Según estima la Junta, 350 millones a recortar en 2014. Estos ingresos suponen más de la mitad del Presupuesto total de la Junta, unos 17.000 millones, y proceden del sistema de financiación autonómica.

**Menos Compensación**

Para paliar los desajustes del sistema de financiación, el instrumento principal es el Fondo de Compensación Interterritorial (FCI). Si este año cayó de 275 a 204 millones, en 2014 descende a 159 millones. Esos 44 millones menos completarían los 400 señalados por la Junta sobre las transferencias del Gobierno. La delegada del Gobierno, Carmen Crespo, matizó que del global que se va a destinar en el país por el FCI, Andalucía sube de un 36% a un 37,42%.

**Menos límite de déficit**

La Junta asegura que en las últimas semanas no ha habido contacto para modificar el objetivo de déficit aprobado en julio y que es para todas las comunidades de un 1% en 2014. El diseño de las cuentas autonómicas parte de que este año se cumplirá con el objetivo individual que se puso para Andalucía de un 1,58%, por lo que, si tiene que reducirlo al 1%, habrá una menor disponibilidad de gasto por 800 millones (a 140 millones la décima).

**Más fondos europeos**

Para equilibrar las cuentas la Junta espera más fondos de la UE. Este año ya crecieron un 10%, hasta los 3.157 millones. Otra vía es aumentar los ingresos. Hacienda descarta una subida de la presión fiscal, confía en un mejor comportamiento de los impuestos ya vigentes por los que recauda unos 520 millones y en el plan contra el fraude fiscal.

**No hay más dinero**

El ministro de Hacienda, Cristóbal Montoro, reconoció ayer que se sacrifica la inversión y se limita las transferencias a las comunidades autónomas, porque "no hay más dinero". Montoro abrió la puerta a devolver a las comunidades el tributo a los depósitos bancarios -132 millones previstos por la Junta-, si la doctrina del Tribunal Constitucional así lo enfatiza tras las recientes sentencias.

# El AVE, las carreteras y los embalses acaparan las mayores inversiones

La provincia de Cádiz asciende a la quinta en territorio nacional con mayor gasto del Estado

**R. A. SEVILLA**

La mayor parte de la inversión de los Presupuestos Generales del Estado (PGE) procede del Ministerio de Fomento y organismos asimilados. Según precisó ayer la delegada del Gobierno en Andalucía, la comunidad andaluza es la tercera del país, con 1.138 millones, pero es la primera en carreteras y puertos, con 395 y 201 millones de euros, respectivamente, y la cuarta en ferrocarriles, donde el Gobierno ha apostado "de manera decidida por la Alta Velocidad en Andalucía, con una inversión total de 322,72 millones de euros". Esta inversión beneficiará especialmente a las líneas Murcia-Almería, Sevilla-Cádiz, Antequera-Algeciras, Antequera-Granada o Madrid-Alcazar de San Juan (Jaén).

La delegada del Gobierno señaló que gracias a estas inversiones se impulsará definitivamente la A-7, el Puente de acceso a Cádiz, la Ronda Suroeste de Córdoba, la variante Beas-Trigueros, la A-32 Linares-Albacete, el acceso al aeropuerto de Málaga o la SE-40 y la A-49.

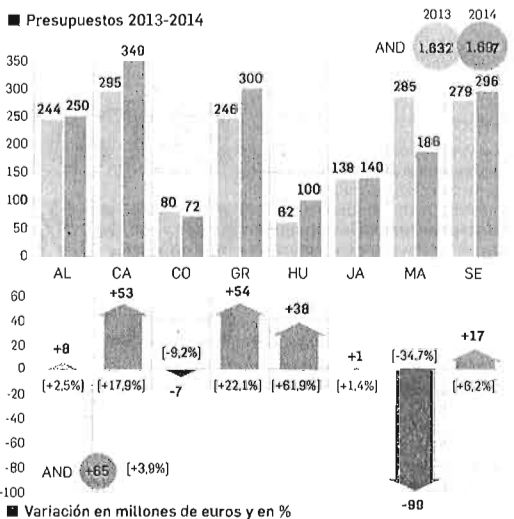
En materia de puertos, Crespo señaló que se beneficiará especialmente a Sevilla, con una inversión de 33 millones para actuaciones de mejora del acceso marítimo, mediante la profundización del canal de navegación y la mejora de los márgenes. Sobre el dragado de profundización del río Guadalquivir, Crespo dijo que "todo está pendiente de las cuestiones medioambientales pertinentes". Sevilla también recibe 20 millones para las conducciones del pantano de Melonares.

Tras cuatro años de sucesivas caídas, la provincia de Huelva recupera en 2014 parte de las inversiones perdidas. Con más de cien millones, experimenta un 62% de aumento respecto a este ejercicio. El trasvase del Condado, la presa de Alcolea o la estación del AVE cuentan con partidas. Otros proyectos como la línea de Alta Velocidad o el desdoble de la N-435, que perviven con cifras testimoniales.

Otra de las beneficiadas es la provincia de Cádiz, que se sitúa la quinta en inversión estatal del país (sólo superada por Madrid, Orense, Barcelona y Pontevedra).

**Evolución de la inversión del Estado**

Datos en millones de euros. Incluyen la inversión de la Seguridad Social.



FUENTE: Presupuestos Generales del Estado. GRÁFICO: Opto. de Infografía.

**TESTIMONIOS****Carmen Crespo**

DELEGADA DEL GOBIERNO

"No trata tan mal el Gobierno a Andalucía. Es la comunidad que más inversión recibe"

**Mario Jiménez**

VICE. GRAL. DEL PSOE-A

"Los PGE muestran el desprecio y la actitud de agresión continua y de discriminación hacia Andalucía"

**Antonio Maíllo**

COORDINADOR GENERAL DE TU

"Hay que plantearse acudir a los tribunales, porque se incumple por sistema el Estatuto"

El segundo puente, las conexiones ferroviarias Cádiz-Sevilla y -por fin- Algeciras-Bobadilla y la apuesta por la Zona Franca disparan a 349 millones las partidas del Gobierno. Siguen en el cajón el soñado encargo para Astilleros de los Buques de Acción Marítima, las autovías prometidas desde hace años y las inversiones culturales.

Granada es la segunda provincia andaluza con mayor inversión, aunque el grueso para el AVE se aplazará al año electoral de 2015. Las carreteras se llevan el mayor gasto. En Almería, el AVE y las obras hidráulicas acaparan el mayor presupuesto de las inversiones del Gobierno central.

Peor paradas salieron Córdoba, la provincia andaluza con menor inversión del Estado, o Málaga, cuyo mapa de infraestructuras vuelve a quedar congelado. El desplome alcanza los cien millones de euros respecto a 2013, pero es abrumador si se toma en comparación con lo recibido por la provincia en 2010, más de mil millones. De sus 188 millones, 82 van a las conexiones entre Antequera y Granada, y otros 16 al acceso sur al aeropuerto, una cifra elevada ya que la previsión de Fomento es acabar la obra este año.

En Jaén el Estado aumenta la inversión para la presa de Siles y el AVE y destina 100.000 euros a la Catedral de Jaén.

# Málaga afronta otro año con una inversión mínima del Gobierno central



ANTONIO M. ROMERO

aromero@diariosur.es

Los Presupuestos Generales del Estado destinan 188,5 millones a la provincia, casi cien menos que en el actual ejercicio

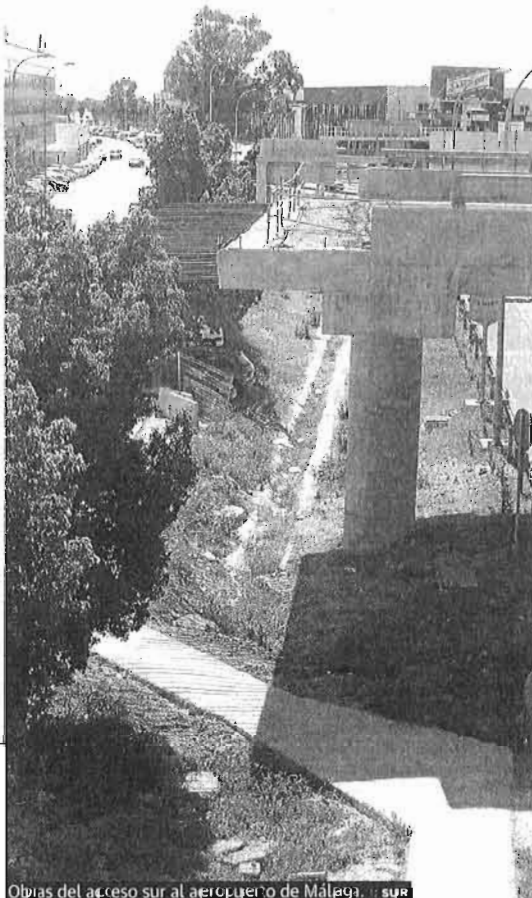
**MÁLAGA.** Málaga afrontará en 2014 un nuevo año con una inversión mínima del Gobierno en la provincia. Los Presupuestos Generales del Estado (PGE), presentados ayer por el ministro de Hacienda, Cristóbal Montoro, en el Congreso de los Diputados para su tramitación parlamentaria, destinan 188,5 millones de euros para la provincia, cien menos que en el actual ejercicio -289 millones-.

Del total de la inversión, 156 millones de euros corresponden a las empresas y entes públicos, 26,5 millones de euros serán ejecutados directamente a través de los distintos ministerios y seis millones de euros irán destinados al metro de la capital, según se desprende de los datos de unas cuentas que no prevén el inicio de nuevos proyectos de enverga-

dura en Málaga y se limitan a reanudar las actuaciones iniciadas en años anteriores, unas ya terminadas y otras en fase de conclusión.

Unos datos que suponen que la inversión por habitante se situará en los 111,2 euros (en 2013 ha sido de 174,6 euros), muy por debajo de la media nacional, que estará en 204,3 euros, según los datos analizados por este periódico. La crisis económica -con los consiguientes recortes- y el hecho de que la provincia viviera en la primera década de este siglo un 'boom' inversor (AVE; estación de tren; nueva terminal y segunda pista del aeropuerto; segunda ronda; autopista de las Pedrizas; soterramiento de San Pedro Alcántara, entre otras) explican la acusada bajada en inversión nacional que la provincia viene registrando en los últimos años.

En cuanto a los organismos públicos, el Administrador de Infraestructuras Ferroviarias (Adif) es el mayor inversor con 86,2 millones de euros, la mayoría de los cuáles -82 millones- se destinarán a la línea del AVE entre Bobadilla y Granada. No se recoge ni una sola partida para el anillo ferroviario de Antequera, uno de los últimos proyectos impulsados por el anterior Gobierno del PSOE y retomado por el PP. A este respecto, la diputada del PP Celia Villalobos aclaró que el compromiso del Ejecutivo de Mariano Rajoy es «volver a sacarlo a licitación» y de ahí que no venga recogida una partida específica.



Obras del acceso sur al aeropuerto de Málaga. SUR

A Adif, le sigue Aena con 37,7 millones de euros para actuaciones en el aeropuerto de la capital y Aguas de las Cuenas Mediterráneas (Acuamed) con 13,3 millones. De esta cantidad, la mayor parte irá para la depuradora y reutilización de las aguas del Peñón del Cuervo -5,8 millones de euros en total-; actuaciones en la Costa del Sol -5,3 millones-; y la ETAP de Pílonos -4 millones-.

El Puerto contará con 2,2 millones de euros, mientras que en materia penitenciaria la nueva cárcel de Archidona recibirá 696.000 euros, cantidad insuficiente para su apertura. Renfe destinará 493.000 euros a actuaciones en estaciones y no aparecen partidas para el taller de Los Prados. En materia de regadíos se invertirán 12,5 millones de euros a través del Plan Guaro (9,9 millones) y de las actuaciones en el Guadalhorce.

### Corredor de la Costa del Sol

En cuanto a las inversiones por ministerios, Fomento tiene las mayores partidas con 13,4 millones de euros. En cuanto a carreteras destacan los 4,8 millones de euros para el acceso sur al aeropuerto y los 6,6 millones para conservación y explotación de vías. Para el acceso norte al aeródromo o el Bus-Vao a Torremolinos aparecen cantidades testimoniales de 5.000 euros. En materia ferroviaria se destinarán 525.000 euros al corredor de la Costa del Sol que prevé, según fuentes populares consultadas, el ini-

## Inversión en Málaga (en millones de euros)



## Dinero para proyectos que ya están descartados

El análisis de los PGE para 2014 revela algunos datos llamativos como son la consignación de partidas para proyectos de la provincia que están ya descartados. El Ministerio de Fomento prevé, en su proyección para 2015, 2016 y 2017 partidas de 10.000 euros en cada anualidad para el Museo del Transporte y la Obra Pública en el Campamento Benítez, una iniciativa lanzada en su día por la ministra de Fomento socialista Magdalena Álvarez y que lleva varios años totalmente desechada. Asimismo, se mantiene el Consorcio para el Auditorio de la Música en la capital con una partida de 171.000 euros. Hace apenas tres meses, el Gobierno, dentro del plan de racionalización de las administraciones públicas, anunció la supresión de este organismo.

El estudio de la prolongación del Cercanías hasta Marbella, uno de los compromisos adquiridos en su día por la ministra del ramo, Ana Pastor.

El Ministerio de Agricultura, Alimentación y Medio Ambiente destinará 9,1 millones de euros. En cuanto a saneamiento integral no aparece ninguna cantidad. Si se recogen 2,5 millones de euros para materia de costas. En la documentación no aparece recogida específicamente una consignación presupuestaria para la depuradora de Nerja, sin embargo desde el PP reiteraron que las obras comenzarán en los próximos meses y que habrá financiación.

El Gobierno destinará tres millones de euros a la construcción de un Centro Oceanográfico en Málaga. Respecto a materia cultural, el Museo de Bellas Artes y Arqueológico que irá en el Palacio de la Aduana recibirá el próximo año 550.000 euros, mientras que la Biblioteca de Estado en el antiguo colegio de San Agustín cuenta con una partida testimonial de 20.000 euros.

LA CHINCHETA

## BAJO MÍNIMOS

Los Presupuestos Generales del Estado para Málaga sólo pueden considerarse como raquíticos. Es cierto que en la provincia no pueden repetirse los datos de la época dorada, cuando se impulsó el AVE, el aeropuerto, la segunda ronda o la autopista, entre otras inversiones. Los tiempos han cambiado y las prioridades son otras, sobre todo en

materia social. Se deben preservar por encima de todo las prestaciones. Ahora bien, tampoco es normal que Málaga ocupe el puesto número 42 en inversión por habitante, sobre todo porque aún hay proyectos a medio terminar que necesitan de un impulso mayor, como la cárcel de Archidona, la Aduana o el Cercanías a Marbella. Aún se puede arreglar algo.

# El PSOE y el PP discrepan en la valoración de las cuentas

Los socialistas dicen que son «discriminatorios» para la provincia y los populares sostienen que «lo importante» está recogido

de A. M. R.

**MÁLAGA.** El guión habitual cuando se presentan los presupuestos de una Administración pública volvió a repetirse este lunes y PP y PSOE discreparon respecto a las cuentas del Gobierno central para Málaga en 2014 con dos visiones diametralmente opuestas. Los socialistas afirmaron que son «discriminatorios» con la provincia, mientras que los populares sostuvieron que «lo importante» está recogido en estas cuentas.

Una vez conocidas las cifras, el PSOE salió a degüello contra el PP para denunciar el desplome de la caída en la inversión provincial. Miguel Ángel Heredia, secretario general de los socialistas y diputado, afirmó que la caída de un 35% en la inversión supone «una discriminación» ya que Málaga pasa a ser la número 23 en valores absolutos en cuanto a inversión y la 42 en relación a la población.

«Entendemos que la crisis y la caída de ingresos nos lleven a presupuestos bajos, pero estas cuentas responden a una doble crisis: la económica y la

de liderazgo del Partido Popular provincial en la defensa del interés general de la provincia ante el Gobierno de Rajoy», manifestó.

A su juicio, Málaga ha dejado de ser una prioridad para el Ejecutivo central. «No hay ideas, no hay iniciativas ni prioridades. Ni escuchan las propuestas que le hacemos los socialistas. Estamos preocupados con esta política del PP de arrinconar a la provincia. No vemos un eje positivo de acción política del Gobierno. Más bien todo lo contrario. Un empobrecimiento de la provincia en términos absolutos», apostilló el líder socialista, quien agregó que los presupuestos generarán «más paro y más recortes sociales».

### Vertiente social

La respuesta llegó desde la diputada del PP Celia Villalobos, quien defendió que «lo importante» para Málaga está en unas cuentas que en su vertiente social «apuestan por la becas, las pensiones y las prestaciones sociales». «No es el momento de las grandes inversiones», dijo. «Son unos presupuestos realistas, acordes a la situación económica que estamos viviendo, pero que no dejan de lado aquellas cuestiones a las que Málaga no va a renunciar», subrayó.

«Málaga cuenta con el respaldo del Gobierno central, de ahí que ya t e n g a m o s desde

### LAS FRASES

**Celia Villalobos**  
Diputada del PP

«Son unos presupuestos realistas que no dejan de lado aquellas cuestiones a las que Málaga no va a renunciar»

**Miguel Ángel Heredia**  
Diputado del PSOE

«Sufrimos la crisis de liderazgo del PP provincial en la defensa de los intereses de Málaga ante el Gobierno de Rajoy»

hace muchos años infraestructuras de primer nivel, y que ahora se siga trabajando en aquellas cuestiones más relevantes sin que por ello tengamos que sacrificar lo más fundamental, que es seguir diseñando unas cuentas cuya prioridad sea el aspecto más social», dijo.

Por ello, Villalobos censuró las críticas del PSOE de Málaga a las cuentas porque «son huecas y buscan sólo el oportunismo político». «Las cuentas de este Gobierno son realistas y muy transparentes, algo de lo que no pueden presumir PSOE e IU al frente de la Junta de Andalucía», concluyó la también vicepresidenta primera del Congreso.

1.200

1.100

1.062

761



2008

2009

2010

2011

2012

2013

2014




**IMPUESTOS MUNICIPALES PARA 2014** ▶ EL CONSISTORIO QUIERE AYUDAR A REACTIVAR LA ECONOMÍA Y CREAR EMPLEO

# El recibo del IBI subirá el 2,2% en las viviendas y bajará un 3,5% para hostelería y comercio

▶ La subida media para los hogares en 2014 será de 6,7 euros al año y el incremento de ingresos para el Ayuntamiento del 1%

JOSÉ VICENTE RODRÍGUEZ MÁLAGA

▶ @josevirodriguez

■ El Impuesto de Bienes Inmuebles (IBI) de 2014 será de media más caro para los hogares de la capital y más barato para los comercios, negocios de hostelería, oficinas y almacenes en un intento de reactivar la economía y crear puestos de trabajo en un ejercicio que, según las previsiones del Gobierno, debe constituir el inicio de la recuperación económica. La junta de gobierno local del Ayuntamiento de Málaga aprobó ayer las tasas e impuestos para el próximo año que, en lo que se refiere al IBI, supondrán un incremento del 2,2% en los recibos de los hogares—equivalente a una subida media de 6,7 euros al año—y un descenso del 3,5% para las empresas. Eso no quiere decir que, según cada caso concreto, no pueda haber viviendas donde el IBI pueda mantenerse.

La concejala de Economía, María del Mar Martín Rojo, y el portavoz del equipo de gobierno, Mario Cortés, explicaron ayer que el objetivo del Consistorio es «reducir la presión fiscal y reactivar la economía», tratando eso sí de mantener los ingresos municipales al mismo nivel de este 2013 para dar cobertura al presupuesto de 2014 y garantizar de esta forma los servicios públicos.

Martín Rojo explicó que el tipo de IBI urbano se reduce un 5,81% en la mayoría de los inmuebles, de modo que pasan a tributar con el tipo general del 0,4510%, ya que deja de aplicarse el Real Decreto 20/2011, que obligaba al Ayuntamiento a aplicar un mayor tipo a todos los inmuebles salvo a los residenciales de menor valor.

Con esta unificación del tipo —índice que van a tener todos los inmuebles, ya sea residenciales, comerciales, hosteleros o de otro tipo—, el Ayuntamiento busca «amortiguar» para 2014 los efectos de la revisión catastral iniciada en 2008 por la Dirección General del Catastro, dependiente del Ministerio de Hacienda, y que hubiera arrojado para este próximo ejercicio un incremento medio del 6,6%.

Se prevé de esta forma que el importe total de los recibos de IBI urbano que se pondrán al cobro en 2014, si se mantiene el actual censo de contribuyentes, sólo supongan un incremento del 1% para el Ayuntamiento. Martín Rojo defendió que el tipo de IBI de Málaga se sitúa como «el más bajo de las grandes ciudades españolas y el menor tanto de las capitales andaluzas como de los principales municipios de la provincia», sin que la capital tenga además aprobada ninguna tasa de recogida de basura doméstica. Málaga ocupa el

**La concejala de Economía, Martín Rojo, dice que buscan «reducir la presión fiscal para reactivar la economía»**

puesto 664 de los 711 municipios andaluces en el apartado del IBI, según sus datos.

El Ayuntamiento incrementará su programa de ayudas al IBI que, según las previsiones, contará con un 20% más de beneficiarios, pasando de 7.000 en 2013 a 8.400 en 2014 entre pensionistas, parados, menores de 30 años, familias monoparentales, familias con hijo menor de un año, personas con discapacidad igual o mayor del 65%, pensionistas de gran invalidez y víctimas de violencia de género. También continuarán las bonificaciones para familias numerosas, con unas 2.500 beneficiarias.

Como novedad, aumentarán las bonificaciones del 50% de la cuota para las VPO protegidas gracias a la aplicación de una prórroga de tres años adicionales, alcanzando un total de seis, desde el momento de su calificación, que beneficiará a unas 2.300 familias.

**«Atemperar» el catastrazo**

«El Ayuntamiento lleva años acudiendo a los instrumentos que legalmente tiene a su alcance para atemperar los efectos de la revisión catastral en los recibos de los malagueños desde 2009, apuntó.

En este punto, recordó que en su día solicitaron al Gobierno de Zapatero que los valores catastrales se acercaran al precio de mercado y corregir esta situación. El proyecto de ley que está promoviendo el actual Ejecutivo de Rajoy «posibilita la medida de la actualización de valores a partir de los cinco años desde la última revisión».

La responsable de Economía afirmó que el Consistorio solicitará acogerse a este plan para 2015, «de cara a seguir implementando acciones que favorezcan la situación de los malagueños». En concreto, se solicitará una actualización para que de forma global «todos los valores catastrales varíen su valor, a través de la aplicación de determinado coeficiente», con el objetivo de «situarlos en la línea de los precios de mercado y lograr la contención, aunque la variación del valor depende del Catastro».

Por otro lado, la gran mayoría de las empresas que tributan el IAE experimentarán una reducción en sus cuotas por la bajada entre un 3% y un 5% de media del coeficiente que se emplea para calcular su importe. Además, se mejorará la bonificación por creación de nuevos empleos estables con la flexibilización de los requisitos.

**ORDENANZAS FISCALES AYUNTAMIENTO DE MÁLAGA 2014**
**IMPUESTOS 2014**
**IBI**

+2,2%

-3,5%

▶ El tipo de IBI urbano se reduce un 5,81% en la mayoría de inmuebles que pasan a tributar con el tipo general del 0,4510%. Se quiere compensar en parte la subida gradual de los valores por la revisión realizada en 2008 por la Dirección General del Catastro (en 2014 un 6,6%). Así, la cuota media residencial de los inmuebles del actual padrón subirá un 2,2%, equivalente a unos 6,7 euros al año.

▶ La unificación del tipo al 0,4510% beneficiará a la mayoría de los inmuebles de usos no residenciales (comercios, ocio y hostelería, oficinas, industrias y almacenes) que reducirán su cuota de media un 3,5%. El Ayuntamiento dice que esta medida «reducirá la presión fiscal sobre estos sectores productivos y contribuirá a la reactivación económica».

**BONIFICACIONES Y AYUDAS**

Se mantienen los beneficios fiscales a las familias numerosas y un plan de ayudas a pensionistas, desempleados, menores de 30 años, familias monoparentales, familias con hijo menor de un año, personas con discapacidad igual o mayor al 65%, pensionistas de gran invalidez y víctimas de violencia de género.

**IAE**

BAJA DE UN 3% A UN 5% EL COEFICIENTE

**BONIFICACIONES Y AYUDAS**

La gran mayoría de las empresas que tributan este impuesto —a partir de un millón de euros de facturación— experimentarán en 2014 una reducción en sus cuotas por la bajada de entre un 3% y un 5% de media del coeficiente para calcular su importe. Se mejorará la bonificación por creación de nuevos puestos de trabajo estables flexibilizando requisitos. Antes se exigía el incremento de la plantilla de un 15% como mínimo y ahora no hay. Dependiendo del incremento de plantilla, las ayudas fluctúan entre un 3% y un 45% de la cuota.

**IVTM**

CONGELADO

**BONIFICACIONES Y AYUDAS**

El impuesto de vehículos de tracción mecánica se vuelve a congelar por segundo año consecutivo. Asimismo, se mantienen las bonificaciones potestativas del 100% para vehículos históricos o con más de 25 años de antigüedad; y del 75% para vehículos poco contaminantes en año siguiente a su matriculación.

**ICIO**

20% BONIFICADO

**BONIFICACIONES Y AYUDAS**

Se mantiene y se crea una nueva bonificación del 20% de la cuota con el objetivo de fomentar el empleo. Podrán acogerse las empresas que lleven a cabo obras de inmuebles destinados al ejercicio de actividades económicas, contraten como mínimo a tres personas con motivo de la ejecución de la obra y dicha contratación suponga un incremento del 20% de la plantilla.

**TASAS Y PRECIOS 2014**
**OCUPACIÓN DE VÍA PÚBLICA**

 -21,7% MESAS Y SILLAS  
-37,5% QUIOSCOS

▶ Las tasas por ocupación de la vía pública con quioscos, mesas, sillas, toldos y otros elementos experimentarán un descenso; en concreto, la reducción media será del 21,74% en el caso de las cuotas de mesas y sillas y del 37,5% en el caso de los quioscos. De esta reducción se beneficiará el 95% de los contribuyentes que tienen que hacer frente al pago de estas tasas. El callejero fiscal se sustituye por cuatro categorías fiscales; categoría A (Centro Histórico y calles aledañas), categoría B (paseos marítimos), categoría C (Romeral-Teatinos) y categoría D (resto de las vías).

**SARE**

CONGELADO

**REGULACIÓN DE LA ZONA AZUL**
**Modalidad de no residente (los precios incluyen el IVA):**

Minutos	precios 2014
30'	0,30 euros (igual que 2013 y un 14,29% menos que en 2012)
60'	1,00 euros (igual que 2013 y un 23,53% menos que en 2012)
90'	1,30 euros (igual que 2013 y un 31,58% menos que en 2012)
120'	1,60 euros (creada este año; se mantiene)

**Modalidad de residente (los precios incluyen el IVA):**

(1 día)	0,20 euros (igual que 2013 y un 47,85% menos que en 2012)
(1 semana)	1 euro (igual que 2013 y un 34,82% menos que en 2012)

**GRÚA**

CONGELADO

**LA RETIRADA DE GRÚA**

El servicio de enganche de vehículos y abandonados seguirá siendo de 74,24 euros

**APARCAMIENTOS**

CONGELADO

**RED DE APARCAMIENTOS MUNICIPALES**

Los precios públicos de los aparcamientos de rotación se congelan de nuevo para 2014, siendo el precio medio de una hora de 1,99 euros.

# El Ayuntamiento congela las tarifas del autobús, los parkings, el Sare y la grúa

► Los 1,30 euros del billete ordinario sitúan a Málaga en el puesto 12 del ranking de urbes españolas

J. V. R. MÁLAGA

El Ayuntamiento de Málaga no subirá ninguna de las tarifas de los autobuses urbanos, los aparcamientos de rotación, el Sare y el servicio de grúa para 2014. El Consistorio mantendrá congelados los precios sin ni siquiera revalorizarlos con el IPC en un intento, según explicó ayer, de «seguir ayudando a los malagueños a salir de la crisis, proteger las economías domésticas y posibilitar la reactivación económica».

El Consistorio, que llevará la propuesta de tarifas del transporte público al consejo de la Empresa Malagueña de Transportes que se celebra esta semana, aseguró que la decisión de congelar los precios del autobús se ha tomado a pesar de las oscilaciones en el coste del precio del combustible con motivo de los conflictos en Egipto y Siria y de la escalada del petróleo de los últimos años.

«El combustible, uno de los componentes de coste más relevantes para las empresas de transporte, ha alcanzado niveles históricos. Esto ha provocado un encarecimiento importante de los costes de explotación que ha asumido la EMT en este período, puesto que las tarifas de transporte no han subido en esa misma medida», señala el Ayuntamiento, que asegura que Málaga se mantiene como una de las grandes ciudades con el coste del transporte urbano más económico.

En concreto, los 1,30 euros del billete ordinario la sitúan como la 12 en el ranking con precios más caros, por detrás de Barcelona, Badalona, San Sebastián, Madrid, Valencia, Palma de Mallorca, Sa-



Un autobús de la EMT recogiendo viajeros. ARCINIEGA

badell, Sevilla, Zaragoza, Las Palmas y Valladolid.

Respecto a Smassa, para 2014 no se va a subir ni precios ni tasas como las del SARE -zonas de estacionamiento regulado, como son la zona azul y las modalidades de residentes, personas con discapacidad y vehículos eléctricos-, medida que se une al descuento realizado este año y que ha supuesto un descenso que ha alcanzado en algunas tarifas hasta el 47%. Los objetivos, dijo Martín Rojo, son «garantizar la rotación y

la movilidad en los espacios urbanos en los que están implantados así como aliviar en lo posible las economías domésticas».

La ordenanza municipal de descontaminación y eliminación de vehículos sigue igual para 2014 (62,72 euro) y el servicio de enganche de vehículos y abandonados se mantiene en 74,24 euros.

«Esta tasa supone solo la mitad del importe que tienen otras ciudades e incluso entre los municipios de la provincia», recaló la concejala.

## LOS PRECIOS DE LA EMT

### BILLETE ORDINARIO

**El precio seguirá en 1,30 euros**

► Se mantiene el precio para el próximo año en 1,30 euros. El Ayuntamiento dice que Málaga es una de las grandes ciudades con el billete más económico, puesto que hay urbes como Barcelona y Badalona donde cuesta 2 euros, en San Sebastián está a 1,60 euros y en Madrid, Valencia, y en Palma de Mallorca sale a 1,50. Sabadell (1,45), Sevilla (1,40) y Zaragoza (1,35) y Valladolid (1,30) completan las lista de ciudades más caras.

### TARJETA JOVEN Y DE ESTUDIANTE

**27 euros**

► Tiene viajes ilimitados durante un mes. El precio, 27 euros al mes.

### TARJETA TRASBORDO

**8,30 euros los diez viajes**

► Es el segundo billete más usado en la EMT. Se trata de la tarjeta bono bus con un cupo de 10 viajes y que permite el trasbordo gratuito durante una hora. Su valor: 8,30 euros.

### TARJETA MENSUAL

**39,95 para viajes ilimitados**

► Tiene viajes ilimitados durante un mes. Su precio es de 39,95 euros.

### JUBILADOS Y COLECTIVOS

**La tarjeta se mantiene gratuita**

► Gratis para jubilados, discapacitados y parados en búsqueda activa de empleo a través del IMFE.

### BILLETE AEROPUERTO

**3 euros el trayecto**

► El billete se mantiene en su precio actual de 3 euros.

## El PSOE pide más bonificaciones para parados, jóvenes y mayores

► La portavoz del PSOE, María Gámez, pide que el IBI vuelva a valores de hace dos años, antes de la revisión

LA OPINIÓN MÁLAGA

El Grupo Municipal Socialista en el Ayuntamiento de Málaga reclamó ayer la ampliación de las bonificaciones para los colectivos más vulnerables como son los parados de larga duración, los jóvenes y las personas mayores en los impuestos y tasas municipales para el próximo año 2014. La portavoz socialista en el Ayuntamiento, María Gámez, destacó la situación de miles de familias malagueñas y las altas tasas de desempleo que sufre la capital, por lo que pidió al equipo de gobierno del PP «mayor sensibilidad» respecto a esta realidad y «aplicar mayores bonificaciones ya que las actuales están sólo al alcance de una minoría».

Gámez manifestó que «no es suficiente la congelación» de los precios públicos, sobre todo, tras la elevada subida experimentada el pasado año, y puso como ejemplo el billete del autobús, que subió a 1,30 euros y el bonobús universitario, que lo hizo a 27 euros el mes. Para amortiguar esta subida, los socialistas han propuesto la bonificación de la tarjeta universitaria en un 50% y la ampliación del baremo actual para que mayor número de jubilados puedan tener el transporte gratuito.

En cuanto al Impuesto de Bienes Inmuebles (IBI), el PSOE planteó que para el próximo año se vuelva a los valores aplicados con anterioridad a la subida de este año. «Cualquier invento ahora es insuficiente y debemos regresar a la cuantía de hace dos años», apostilló.

La portavoz socialista sí mostró su conformidad con la propuesta de bajar los umbrales de los valores catastrales a comerciantes y hosteleros, tal y como había solicitado el PSOE, a la vez que lamentó que el equipo de gobierno haya tardado un año en anunciar la medida «pese a las dificultades económicas».

Gámez insistió en que la solución del IBI pasa por la revisión de los actuales valores catastrales que corresponden a otra época y que no se ajusten a la realidad de las viviendas. Por último, señaló que «nos cuesta confiar en la supuesta congelación de los impuestos municipales anunciada por el PP, ya que el pasado año ya congelaron muchos tributos, entre ellos la ordenanza de vía pública, y sin embargo, subió en realidad hasta un 178% por culpa del nuevo callejero fiscal».

## Bajan las tasas para poner mesas y sillas

► El coste de estas cuotas se reduce un 21,7% y el de los quioscos baja un 37,5%. El objetivo, ayudar a la empresa

J. V. R. MÁLAGA

La junta de gobierno local del Ayuntamiento de Málaga aprobó la congelación de la tasa de apertura de establecimientos para «seguir ayudando a la creación de empresas y la generación de empleo». Las tasas por ocupación de la vía pública con quioscos, mesas, sillas, toldos y otros elementos también experimentarán un descenso; en concreto, la reducción media será del 21,74% en el caso de las cuotas de mesas y sillas y del 37,5% en el caso de los quioscos. De esta reducción se



Sillas en uno de los negocios de hostelería del Centro. ÁLEX ZEJA

beneficiará el 95% de los contribuyentes que tienen que hacer frente al pago de estas tasas, según comentaron los representantes municipales.

La caída en las cuotas está motivada por el hecho de que la ordenanza fiscal número 10, que regula estas tasas, deja de usar el

callejero fiscal. Para 2014 se han tenido en cuenta parámetros como la intensidad de los aprovechamientos, la incidencia de éstos sobre el tránsito peatonal y los vecinos, así como la afluencia turística. Con estas premisas, el Ayuntamiento ha establecido cuatro categorías fiscales para cuatro zo-

nas: A (Centro Histórico y calles aledañas), B (paseos marítimos), C (Romeral-Teatinos) y D (resto).

### Otras tasas

Además, los adjudicatarios de contratos menores del Ayuntamiento, cuyo importe sea inferior a 18.000 euros (sin el IVA incluido) no tendrán que abonar la tasa por expedición de documentos administrativos. Se trata de una medida diseñada para beneficiar a los proveedores municipales y que se suma a otras adoptadas hasta ahora, como la reducción del plazo de pago, que se sitúa en 21 días de media en la actualidad.

La junta de gobierno ha decidido, por otro lado, mantener congeladas tasas como las de Parcomasa, vados o bomberos y rebajar algunas otras.



# MÁLAGA

## El Consistorio baja el IBI a los negocios en un intento por apoyar la contratación

● Las ordenanzas fiscales diseñadas para 2014 incluyen un aumento del 2,2% del tributo al 60% de las viviendas de la capital

Sebastián Sánchez MÁLAGA

Facilitar la creación de empleo. Esta es la premisa que parece dirigir la estrategia de impuestos y tasas municipales diseñada por el Ayuntamiento de Málaga para 2014, en el que volverá a subir el Impuesto de Bienes Inmuebles (IBI) aunque de forma mucho más moderada que en el presente ejercicio, medida que contrasta con la que, por ejemplo, va a aplicar el presidente del PP malagueño, Elías Bendodo, al frente de la Diputación, que anunció una bajada que beneficia a una población de medio millón de personas.

Las principales novedades en las ordenanzas fiscales apuntan

### 6-7

**Euros.** Es lo que, de media, crecerá el recibo del IBI a la mayoría de vecinos de la ciudad

en la dirección de crear un escenario favorable para los empresarios y emprendedores. En este sentido, el equipo de gobierno local incluye una bajada del 3,5% en el IBI para los edificios no residenciales, sección de la que forman parte los comercios, los negocios hosteleros, las oficinas y las industrias. Esta rebaja afecta, según los datos de Gestrisam, a unos 135.000 edificios.

"El objetivo que nos marcamos con esta medida no es otro que reactivar la economía y crear empleo", explicó la concejala de Economía y Hacienda, María del

Mar Martín Rojo. La edil, que subrayó cómo éste será el sexto año consecutivo de moderación fiscal por parte del Ayuntamiento, apostilló que en este marco de intervención se excluyen unos 800 inmuebles de un elevado valor, que pasan a tributar según el tipo general.

Los propietarios de establecimientos hosteleros están igualmente de enhorabuena ante la decisión del equipo de gobierno de inhabilitar el callejero fiscal como referencia para el cobro de las tasas de ocupación y vía pública. Esta determinación se deja sentir de forma contundente en 2014, en el que el recibo por este concepto caerá un 21,7% de media en el caso de las sillas y mesas de los establecimientos y un 37% en el caso de los quioscos. Esta medida, precisó Martín Rojo, afecta al 95% de estos contribuyentes.

En esta misma hoja de ruta, se anuncia la aplicación de una bonificación de hasta un 20% el cobro del ICIO, propio del sector de la construcción. La misma no es generalizada a la totalidad de empresas, sino a aquellas que "generen empleo". Y ¿cómo se mide? De acuerdo con las explicaciones del equipo de gobierno, se beneficiarán de la misma las firmas que creen "un mínimo de tres empleos estables y siempre que suponga un aumento de plantilla de un 20%".

El IBI para los inmuebles residenciales va a incrementarse de media el 2,2% (6-7 euros anuales), aunque la actualización del valor catastral este ejercicio se estima en un 6,6%. Para no tener que aplicar este incremento en el recibo anual, el equipo de gobier-



Vista del centro histórico de Málaga capital.

### El billete del autobús urbano, congelado

Tras dispararse este año algo más de un 8% de media, la Empresa Malagueña de Transportes (EMT) opta por contener el valor del billete y congelarlo para 2014. De este modo, según los datos dados a conocer ayer por el equipo de gobierno del PP, el pasaje sencillo seguirá costando 1,3 euros, mientras que la tarjeta de transbordos de 10 viajes costará 8,3 euros. La acción conocida ayer se produce, indicaron los responsables municipales, a pesar "de las oscilaciones en el coste del precio del combustible". Incluso, aludieron a la existencia de "un encarecimiento im-

portante de los costes de explotación" que ha asumido la sociedad municipal. "Con esta decisión de congelar todos los precios de los autobuses urbanos en 2014, se remarca aún más el compromiso del Ayuntamiento por la movilidad en transporte público, para que los ciudadanos puedan realizar sus desplazamientos en las mejores condiciones posibles", señalaron a través de una nota informativa. La congelación de los precios se hace coincidir, justamente, con el primer año en que, previsiblemente, estará funcionando, aunque parcialmente, el Metro de la ciudad.

### MÁS IMPUESTOS Y TASAS

#### ICIO

Bonificación de hasta el 20% a las empresas que creen al menos tres empleos estables siempre que ello suponga un crecimiento de la plantilla del 20%.

#### Plusvalía

Se mantiene el tipo impositivo y las bonificaciones dirigidas a colectivos concretos menos favorecidos. Las mismas pueden alcanzar el 85%.

#### IVTM

Se congela por segundo año consecutivo. Incluye bonificaciones potestativas del 100% para vehículos históricos o con más de 25 años de antigüedad; y del 75% para vehículos poco contaminantes en año siguiente a su matriculación.

#### Aparcamiento

Smassa no sube los precios y tasas, incluyendo las tarifas de los aparcamientos de rotación, las de SARE y las de los servicios de grúa.

no del PP vuelve a apretar la tuerca del gravamen impositivo, que se reduce en un 5,8%. La concejala de Economía argumentó que si bien se pueden dar casos de contribuyentes que vean subir el impuesto por encima del 2,2%, no se darán ni tantos ni tan elevados supuestos como los ocurridos este ejercicio, en el que se conocen de vecinos a los que el IBI les ha subido hasta un 20 y un 30%.

Una variación que no tendrá lugar este año, según la edil del PP, porque ha sido en 2013 cuando se ha dejado notar y de qué manera la eliminación de las bonificaciones que venía aplicando el Ayuntamiento en el impuesto de bienes inmuebles en los cuatro años anteriores.

## De la Torre hace de Cardador 'su hombre' en Urbanismo

S. Sánchez MÁLAGA

El alcalde de Málaga, Francisco de la Torre, ha decidido elegir a José Cardador como su hombre fuerte en materia urbanística. Tras nombrarlo el pasado mes de julio como coordinador general de Ordenación del Territorio y Vivienda, obligado ante la renuncia de Diego Maldonado al cargo, ahora da un paso más y confía en Cardador para que a esta función suma la de gerente de la Gerencia

de Urbanismo. Un cargo que pasa a ocupar tras la marcha de Javier Gutiérrez Sordo una vez se ha acogido a la jubilación.

De este modo, Cardador tendrá a modo de título el de coordinador-gerente, por lo que ve crecer sus emolumentos brutos anuales en unos 4.000 euros respecto al momento actual. Al respecto, mediante una nota informativa, el Consistorio aclaró que el nuevo gerente pasa a tener una remuneración de

95.000 euros brutos al año, lo que supone 4.000 euros más. A pesar de ello, la medida conlleva un ahorro considerable, dado que el anterior gerente estaba percibiendo 103.000 euros anuales.

El encargado de comunicar la decisión ayer no fue el regidor, sino el portavoz del PP en la Casona del Parque, Mario Cortés, uno de los valedores de la opción finalmente elegida por el alcalde. Estos cambios, según indicaron

desde la Casona del Parque, son efectivos desde hoy.

José Cardador es licenciado en Derecho, empleado público de la Gerencia de Urbanismo desde septiembre de 1989 y forma parte de la estructura directiva municipal. Se ha especializado en materias como ordenación del territorio y urbanismo; planificación y gestión urbanística; ordenamiento jurídico-administrativo; contratos de las administraciones públicas-dirección de re-

ursos humanos, entre otras. Desde agosto del 2007 hasta finales de julio de 2013 ha desempeñado el cargo de gerente adjunto de la Gerencia, habiendo compatibilizado su puesto de trabajo con las funciones de asesor jurídico del equipo redactor de la revisión del Plan General de Ordenación Urbanística de Málaga. Asimismo, anteriormente había sido Jefe de Servicio Jurídico de Planeamiento y formado parte del Servicio de Expropiaciones.

## Málaga

PRESUPUESTOS GENERALES DEL ESTADO PARA 2014 ► NO HAY NUEVOS PROYECTOS Y POCA INVERSIÓN PARA LA ADUANA, QUE RETRASARÁ SU APERTURA

# La inversión en Málaga baja en 100 millones de € y es la menor en 15 años

► Los presupuestos del Estado para 2014 se centran en terminar los proyectos que tiene en marcha, con el AVE de Antequera a Granada y rematar la obra del aeropuerto como principales bazas ► Aparecen proyectos descartados o sin inversión clara

Miguel Ferrary  
MÁLAGA

@miguelerrary

■ No será 2014 un año de grandes inversiones en la provincia. Esos tiempos pasaron. Así lo acreditan los apenas 188,5 millones de euros que el Gobierno ha previsto para invertir el próximo año en la provincia, unas cifras que suponen recibir 100 millones menos que este año y marcar la cantidad más baja de los últimos quince años.

Los Presupuestos Generales del Estado (PGE) para el año próximo fueron presentados ayer y se desveló la escasa previsión inversora de unas cuentas que siguen recortando en proyectos de infraestructuras, con más de la mitad de sus cuentas dedicadas a pagar las pensiones, las prestaciones por desempleo y los intereses de la deuda. Málaga no sale bien parada y sólo la construcción de la línea AVE entre Antequera y Granada mantiene un ritmo inversor interesante, con 82 millones de euros sólo para los tramos de la provincia y de 137 millones de euros destinados a todo el proyecto.

Del resto hay poco que decir. Continúan las obras de remodelación del aeropuerto, que recibirá 37,7 millones de euros para pequeñas actuaciones de remate. Es más, un tercio de esa cantidad servirá para pagar las expropiaciones por la construcción de la segunda pista, no para inversiones productivas.

Destaca, eso sí, el inicio del Plan Guaro, que supondrá un desembolso de 7,3 millones de euros en un proyecto ambicioso que mejorará el sistema de riego y la pérdida de agua en el alto Guadalhorce.

Las actuaciones hídricas tienen su propio protagonismo, con tres actuaciones para la reutilización de aguas residuales en las depuradoras de Cerro del Águila, La Víbora y Arroyo de la Miel, con un global de 8,5 millones de euros para estas tres actuaciones.

En carreteras no hay mucho, terminar el Acceso Sur al aeropuerto y alguna actuación menor que aparece nombrada, pero con inversiones simbólicas, que no tienen entidad para poner en marcha una obra.

Sí que es prometedor el inicio de la nueva sede del Instituto Ocea-

## LO MEJOR

### El AVE a Granada

► El Ministerio de Fomento reitera su compromiso con la finalización del AVE a Granada, que recibe suficiente financiación para mantener el ritmo de obra.

## LO PEOR

### Partidas sin reflejo real

► El proyecto de los PGE refleja anotaciones que no tienen reflejo real, con una partida simbólica o inexistente, como el auditorio de música, el Museo de la Obra Pública o el estudio de la nueva ronda exterior.

nográfico de Málaga en el puerto, con la primera inversión prevista para 2014 de 3 millones de euros sobre un presupuesto total de 11 millones.

Una de las preguntas que quedaba en el aire a falta de ver el proyecto de los PGE para 2014 era cuándo abriría el Museo de Bellas Artes del Palacio de la Aduana. Por la inversión prevista, habrá que esperar, como poco,

a 2015, ya que para el próximo ejercicio el gasto es mínimo y no suficiente para su puesta en marcha.

Tampoco aparecen partidas para proyectos como el anillo ferroviario de Antequera o los Baños del Carmen en la capital y sólo 696.000 euros para la nueva cárcel de Archidona, que tampoco abrirá sus puertas.

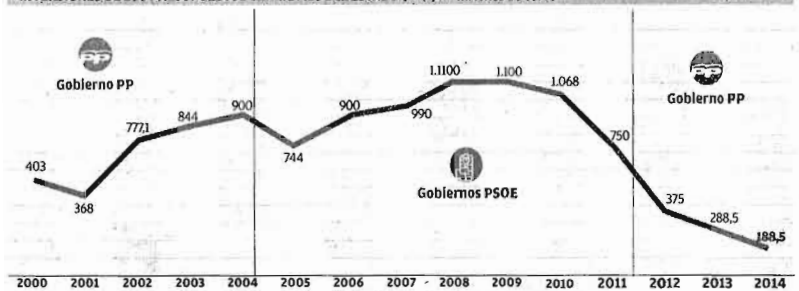
### Proyectos fantasmas

No terminan de cuadrar algunas partidas que aparecen en el presupuesto. Por un lado se mantiene el proyecto para reutilizar para riego del agua residual de la depuradora del Peñón del Cuervo, una actuación abandonada de forma explícita por Acuamed y trasladada a la depuradora del Guadalhorce, aunque no aparece en las cuentas.

También extraña la aparición de una previsión para el Museo de la Obra Pública a partir de 2015 –que iba a ir en el Campamento Benítez y ya se descartó–, la nueva sede de la Biblioteca del Estado en Málaga –con 20.000 €, el acceso Norte al aeropuerto –con sólo 5.000 € presupuestados–, el carril Bus-VAO –que se anunció que no se haría– o el ya descartado Auditorio de Música.

## Evolución de las inversiones del Gobierno en Málaga (2000-2014)

INVERSIONES DE LOS PRESUPUESTOS GENERALES DEL ESTADO (PGE) En millones de euros



DISTRIBUCIÓN DE LA INVERSIÓN PARA MÁLAGA (en millones de euros)



PRINCIPALES ACTUACIONES PREVISTAS (en millones de euros)

PROYECTOS	INVERSIÓN TOTAL	2013	2014
AVE Antequera-Granada (tramo de Málaga)	1.188	74,7	82
Expropiaciones por la segunda pista del aeropuerto	15,3	1,25	11,5
Urbanización y viales para el acceso sur al aeropuerto	11,1	-	11,1
Adecuación de la antigua terminal aeroportuaria	12,1	1,1	2,2
Inversiones de apoyo y mantenimiento en el aeropuerto	33,9	3,1	1,9
Renovación de las pasarelas del aeropuerto	14	-	3,2
Reutilización de aguas EDAR Cerro del Águila	6,5	4,1	2,2
Reutilización de aguas EDAR La Víbora	12,3	5,4	3,1
Conducción de Cerro Blanco a El Atabal	98,5	0,95	3,2
Plan Guaro	15,3	-	7,3
Balsas en el Guadalhorce	3	-	2,5
Acceso Sur al aeropuerto	64,6	11,3	4,8
Museo de Bellas Artes en el Palacio de la Aduana	39,7	4	0,55
Mejora de la arena de la playa	3,3	0,55	1,2
Construcción de la nueva sede del Instituto Oceanográfico	11	-	3

LAS CIFRAS

188,5 MILLONES

### Inversiones para 2014

► La provincia recibirá inversiones del Estado por valor de 188,5 millones de euros el año próximo, la cifra más baja en los últimos 15 años, debido a los fuertes recortes en inversión. El final de las grandes inversiones realizadas entre 2003 y 2011 se deja notar en la caída.

35% MENOS

### Caída de la Inversión

► Los Presupuestos Generales del Estado prevén una inversión un 35% menor en la provincia de Málaga para 2014, ya que los grandes proyectos están terminando y las nuevas inversiones están presupuestadas con partidas simbólicas o directamente se retrasan a partir de 2015.

55%

### Tres partidas reciben la mayoría

► Sólo tres actuaciones concentran más de la mitad de las inversiones de 2014. La construcción del AVE de Antequera a Granada, el pago de las expropiaciones por la segunda pista y la urbanización del entorno para recibir el acceso sur al aeropuerto se llevan el 55% del dinero.

# PRESUPUESTOS 2014

## Rajoy fía la recuperación a I+D, comercio exterior, emprendedores y educación

**NUevo REJONAZO A LAS INVERSIONES REALES DEL 9,8% EN 2014/** El ministro de Hacienda presenta los "Presupuestos de la recuperación económica". El 54,6% del gasto consolidado del Estado se destina a las pensiones, el paro y la deuda.

Calixto Rivero, Madrid

"Los Presupuestos por y para la recuperación". Es el mantra que repitió ayer el ministro de Hacienda, Cristóbal Montoro, en la puesta de largo de las Cuentas Públicas en el Congreso, que comienzan ahora una larga travesía parlamentaria hasta diciembre. La gran novedad de 2014 es que la hoja de ruta del Gobierno se centra en incentivar partidas como la I+D civil y militar, el comercio exterior, el fomento de los emprendedores y de las pymes, y la educación.

De todas formas, el 54,6% sigue agotándose en pagar gastos hipotecados de antemano como el paro, pensiones y deuda pública y menos del 5% del gasto van a parar a estas partidas señaladas que ya tienen un marcado enfoque hacia el crecimiento. Pese a la nueva orientación de las Cuentas, el Presupuesto sigue secuestrado por pagos sobre los que el Ejecutivo tiene escaso margen de maniobra aunque haya apostado por subir las pensiones sólo un 0,25%, aunque la prima de riesgo haya dado un respiro y ya no se hable de rescate y aunque el desempleo caiga al 25,9% en 2014, como promete Luis de Guindos.

Pese a que los efectos de la crisis siguen notándose en las grandes cifras, la relajación de la senda de déficit que exige Bruselas y los halagüeños datos de ejecución presupuestaria permitirán aumentar los gastos del Estado, de la Seguridad Social y de los organismos autónomos un 1,8%. Aunque los efectos de la austeridad siguen notándose, por ejemplo, en la reducción del



El ministro Cristóbal Montoro, seguido del secretario de Estado de Hacienda, Miguel Ferré; la subsecretaria del Ministerio, Pilar Platero, y la secretaria de Estado de Presupuestos, Marta Fernández Currás, ayer en el Congreso de los Diputados, donde acudieron a presentar las Cuentas Públicas para 2014.

0,5% de los gastos de personal, la expansión para lograr que el Presupuesto se convierta en una palanca de la recuperación se observa en las transferencias corrientes (que crecen un 2,6%) y las transferencias de capital (con un avance del 20,9%). También crecen sorprendentemente los pagos corrientes y de funcionamiento (un avance del 6% que el Ejecutivo justifica por los procesos electorales) y el fondo de contingen-

### El Gobierno descarta las subidas de impuestos gracias a la relajación del objetivo de déficit

cia e imprevistos (del 3,8%). La piedra en el camino de la recuperación es el nuevo rejonazo a las inversiones, que sufren una caída del 9,8%. El Gobierno cree que es mejor apostar por políticas de

fomento de los emprendedores que relanzar la obra pública, que también es considerada por los analistas como un multiplicador del crecimiento. De hecho es la gran partida a la que menos fondos se destina (4.732 millones), cuatro veces menos que la que se dedica a pagar las nóminas de los funcionarios (21.301 millones) y siete veces menos que el dinero para gastos financieros (36.662).

Lo que sí que se ha converti-

### LOS MOTORES

En millones de euros (var. anual, en %)

Investigación civil (1,3%)	5.633
Fomento de empleo (7,9%)	4.073,52
Educación (10,6%)	2.150,05
Comercio exterior (13,7%)	442
PYMES (5,5%)	153,7

Fuente: Ministerio de Hacienda Expansión

### El gasto de la Seguridad Social sigue creciendo pese a que las pensiones suben un 0,25%

do en una de las grandes banderas de los Presupuestos es la I+D. La partida destinada a la investigación civil crece un 1,6% hasta los 5.633,15 millones. La apuesta principal del Ejecutivo es el desarrollo tecnológico e industrial. La I+D militar crece un 39,5%. No obstante, la I+D civil sigue en niveles más bajos que en 2007.

Además, disipada toda duda de que el sector exterior se ha convertido en el gran motor de la recuperación (las exportaciones crecieron un 3,4% en 2012 y alcanzaron un récord histórico en el primer semestre), el Gobierno ha decidido aumentar su apoyo en 2014: las partidas para comercio exterior ascenderán a 442 millones, un 13,7% más que los 389 millones empleados el año pasado. Se buscará "el apoyo a la internacionalización de las pymes, la diversificación de los mercados de destino, aumentando la presencia en mercados extraco-

munitarios" y "el fomento de la inversión extranjera en España".

También habrá un incremento en las partidas destinadas a estimular el grueso del tejido empresarial español: las pymes. El Plan de Apoyo a la Pyme ascenderá a 153,7 millones de euros, un 5,5% más que en 2013. Entre los principales objetivos de este Plan destacan: la agilización en la creación de empresas por vía telemática, el "emprendimiento universitario" y el impulso a emprendedores mediante figuras como la del *business angel*. Y crece un 7,9% la partida destinada al fomento del empleo, un aumento que "responde principalmente al incremento por importe de 217 millones de euros del crédito para bonificaciones a la contratación", informa Yago González.

También crece la apuesta por la educación, especialmente por las becas. Aumenta un 10,6% hasta los 2.150 millones, un salto importante si se tiene en cuenta que es una competencia transferida desde hace años a las CCAA.

Todo esto se sustenta sobre un escenario de ingresos que, por primera vez desde que comenzó la crisis, no aumenta los impuestos, aunque los españoles soportan después de las subidas fiscales de los últimos años la mayor carga fiscal de la historia. Eso sí, aunque crece la recaudación total un 2,4%, los ingresos totales (contando con Seguridad Social y organismos autónomos) seguirán cayendo un 1,1% por la resaca de la recesión.

Editorial / Página 2

# La oferta no hotelera inyecta más de 370.000 visitantes a la Costa este verano

La actividad de los apartamentos turísticos, campings y casas rurales ha favorecido la creación de empleo en el destino en la temporada alta

:: PILAR MARTÍNEZ

**MÁLAGA.** Los últimos datos con los que el sector turístico cierra el balance de la actividad del verano los dio a conocer ayer el Instituto Nacional de Estadística (INE). Se trata de los referidos a la actividad de la oferta no hotelera, es decir, del negocio de los apartamentos turísticos, casas rurales y 'campings', un sector que ha inyectado casi 370.000 viajeros a la Costa del Sol desde junio hasta el pasado agosto, según informó ayer el Patronato de Turismo. La llegada de estos turistas a establecimientos no hoteleros supone un crecimiento de siete puntos respecto al mismo periodo de 2013. Sin embargo, por encima de esta tendencia la alza es destacable el poder de creación de empleo, con crecimientos que supera el 10% en el caso de los apartamentos y del 4,6% en los campings.

«Como en los alojamientos hoteleros, el empuje del turismo extranjero sigue liderando los buenos números que ha ofrecido el verano, aunque también se nota un repunte del turista nacional», destacó el presidente del Patronato de Turismo, Elías Bendodo.

## Menos estancias

En este sentido, explicó que estos datos, junto con un verano que en total ha dejado casi 4.500 millones de euros de impacto económico y 5,2 millones de turistas totales, constatan el buen estado de salud del turismo. «Estas cifras confirman la satisfactoria dinámica que mantiene la industria turística en lo que va de 2013, que está mostrando síntomas similares a

los de hace un lustro», manifestó Bendodo.

Según el informe que el INE hizo público ayer, las pernoctaciones se han mantenido en la Costa, con más de 2,2 millones, un 0,3% menos. Esta evolución contrasta con la caída entre julio y agosto en toda España, de casi un punto y medio. Este dato evidencia que pese a la llegada de más turistas las estancias de estos se han reducido respecto al mismo periodo del pasado año.

De la oferta extrahotelera, los apartamentos turísticos son los que se

llevan la palma. En estos tres meses se han alojado en ellos 277.646 visitantes, un 5,4% más, y el despegue se debe a los extranjeros, que han crecido un 9,4%. Esta oferta ha demandado casi un 10% más de empleos, es decir, más de 2.000 de media en este periodo.

**Estos turistas han generado más de 2,2 millones de pernoctaciones**

En cuanto a los 'campings' han registrado incrementos de turistas extranjeros de 21 puntos, si bien también se han favorecido de la recuperación del mercado nacional, con subidas de cinco puntos. Sin embargo, las pernoctaciones han descendido un 2,9%, hasta registrar 334.657.

En el interior de la provincia, las casas rurales han atraído este verano un 24% más de visitantes por un fuerte tirón de la demanda internacional. En este caso, este repunte se ha debido sentir en las estancias reservadas, que han logrado un saldo positivo.



ALVARO CABRERA

**SEPTIEMBRE SE DESPIDE CON LAS PLAYAS ANIMADAS**

Septiembre se despide con las playas más que animadas de público. Las altas temperaturas que se están alcanzando, con registros de más de 30 grados, invitan a mantener la afluencia de turistas y ciudadanos a disfrutar del sol y del mar cuando ya la estación de verano se ha ido y la del otoño no acaba de entrar.

**Relevo en Turespaña, que verá reducido su presupuesto en casi un 17%**

:: P. M.

**MÁLAGA.** Tras un verano de cifras récord, de registros históricos en los principales mercados internacionales y de fuertes crecimientos en los emergentes, Turespaña procede al relevo de Manuel Butler como director de este organismo encargado de la promoción de la oferta turística del país. Fue el pasado viernes cuando el Consejo de Ministros nombró a Marta Blanco Quesada como directora general del Instituto de Turismo de España (Turespaña), en sustitución de Manuel Butler, que horas antes presentó su dimisión al frente de este cargo del que tomó las riendas en enero de 2012, sin precisar las causas a este renuncia.

Butler, con una dilatada carrera profesional vinculada al turismo, remitió un mensaje de agradecimiento a sus colaboradores por los esfuerzos realizados desde entonces para llevar a cabo los objetivos previstos y recogidos en el Plan Nacional e Integral de Turismo (PNIT). Cabe recordar que antes de dirigir Turespaña, Butler, nacido en 1959 y doctor ingeniero naval por la Universidad Politécnica de Madrid, había sido consejero de Turismo en la Embajada de España en Berlín.

La nueva directora, de 45 años, licenciada en Administración de Empresas por la Universidad Autónoma de Madrid (UAM), inicia su andadura con el anuncio del proyecto de Presupuestos Generales del Estado, en el que se contempla una partida para Turespaña para 2014 de 69,2 millones de euros, lo que supone un descenso de casi un 17% respecto al ejercicio anterior. El Gobierno destinará casi 314 millones de euros a la coordinación y promoción del turismo en 2014, un 5% menos que en el ejercicio anterior.



Llegada de un buque de cruceros al puerto de la capital.

## Unos 40 comercios abrirán domingos y festivos para impulsar el turismo de cruceros

● El proyecto 'Málaga Cruise Shops' busca situar a la capital como referente en destino de compras

T. Harillo MÁLAGA

Perfumerías, librerías, tiendas de ropa o de *souvenirs* serán los encargados de dar la bienvenida desde ahora los días de fiesta a los cruceristas que desembarquen en la ciudad. Y es que unos 40 comercios de la zona de gran afluencia turística se han adherido al proyecto impulsado por el Ayuntamiento de la capital denominado *Málaga Cruise Shop*, para que es-

tos establecimientos del centro abran los domingos y festivos que atraquen buques de cruceros en el puerto de la ciudad, a fin de fomentar este tipo de turismo. La iniciativa se pondrá en marcha a partir de hoy y hasta el próximo octubre de 2014, con el objetivo de promocionar Málaga como destino de compras, para que los visitantes puedan disfrutar de la oferta comercial de la ciudad y la apertura de estos negocios sea rentable para sus propietarios.

El alcalde de Málaga, Francisco de la Torre, destacó la "solidez" de la capital en turismo cultural, de congresos y de cruceros, incidiendo en que se trata del segundo más importante en esta materia, tras el de Barcelona. "La verdadera dimensión de este fenómeno turístico en Málaga se calibra cuando se tiene en cuenta la

serie histórica, que nos ofrece un incremento del 230% en sólo siete años, al pasar de 204.500 pasajeros en 2005 a 651.000 pasajeros en 2012", apuntó de De la Torre.

Por su parte, el concejal de Turismo, Damián Caneda, señaló que el nuevo programa supone un reto para todos los elementos del sector turístico, a la vez que incidió en la importancia de la apertura en estos días, ya que sólo un 4% de los turistas, dijo, piensan en Mála-

**Damián Caneda**  
Concejal de Cultura

*Que los comercios estén abiertos es demanda de los visitantes, quieren ver una ciudad viva"*

### Una app permitirá localizar con el móvil los negocios

Asimismo, la difusión del nuevo programa se realizará también a través del teléfono móvil, con una aplicación desarrollada tanto para *Android* como para *Apple* por la entidad Ingenia, en colaboración con el Consistorio. La aplicación contará con un directorio geolocalizado de los comercios asociados al proyecto que los turistas se podrán descargar. Además, los locales podrán publicar sus propias ofertas y cupones de descuento en la aplicación, sin intermediarios. "En una ciudad como Málaga, que tiene vocación de ser una *Smart City*, no pueden faltar herramientas tecnológicas que apoyen el desarrollo de la actividad económica", afirmó Carlos Bentabol, gerente de soluciones *Smart City* de Ingenia.

ga como una ciudad para comprar: "Que los comercios estén abiertos es demanda de los visitantes, que quieren encontrarse con una ciudad viva". Asimismo, Caneda recordó que de los 66 domingos y festivos con que cuenta este año, en al menos 31 atracarán en el puerto buques de crucero, en los que está previsto que lleguen 44 barcos con 91.000 pasajeros.

La campaña de promoción ideada por el área de Turismo del Consistorio prevé incluir en los folletos y mapas para los cruceristas la situación de los locales adheridos, así como adornar los negocios con un distintivo especial en sus escaparates y elementos decorativos a la entrada de los comercios. También se le pasará información de estos locales a las navieras.

La presentación del proyecto, celebrada en el Museo Carmen Thyssen de la capital, estuvo presidida por el alcalde de la ciudad y a él acudieron además concejales del equipo de gobierno de De la Torre, así como representantes de los comercios adheridos, de las compañías navieras, agentes de viajes y directivos de este segmento turístico. Al finalizar el acto, se sortó un crucero para dos personas entre los negocios que se han sumado al nuevo plan.

# Cuarenta comercios del Centro abrirán los festivos con cruceros

► El Ayuntamiento impulsa el *Málaga Cruise Shops*, para asegurar que haya una oferta comercial mínima los domingos y festivos ► El Consistorio promocionará estas tiendas entre los cruceristas

MIGUEL FERRARY MÁLAGA

► @miguelferrary

■ La imagen de las calles del Centro vacías y las tiendas cerradas que ofrece el Centro cualquier domingo del año, mientras los cruceristas dan vueltas sin saber dónde ir, es lo que quiere desterrar el Ayuntamiento de Málaga. Para ello, ayer presentó la iniciativa *Málaga Cruise Shops*, a la que se han sumado 40 tiendas del Centro que se comprometen a abrir todos los domingos y festivos en los que haya un crucero en la ciudad.

La propuesta, puesta en marcha por las áreas de Turismo y Promoción Empresarial del Ayuntamiento, busca animar a los comerciantes del Centro para que abran los festivos. Al menos en los que haya un crucero en la ciudad, con idea de potenciar la oferta comercial de la ciudad.

El concejal de Turismo, Damián Caneda, señaló que sólo durante este año estaba prevista la llegada de 90.000 turistas a la ciudad un domingo o festivo. Una cifra que supone un importante movimiento económico en la ciudad que se pierde ante la falta de oferta comercial abierta. Así, recordó que los 31 domingos y festivos, de los 66 que hay este año, recibirán visitas de 44 buques.

El *Málaga Cruise Shops* pretende incentivar la apertura en los días de descanso de forma voluntaria. Cuentan con 40 comercios que se han adherido a la iniciativa, con la que se comprometen durante un año. Así, abrirán todos los festivos y domingos con escalas de cruceros en la ciudad, en horario de 9.30 a 14.30 horas. A cambio, serán los protagonistas de una campaña de promoción del Ayuntamiento entre los cruceristas que llegan a Málaga ese día.

El concejal de Turismo adelantó que el Consistorio editará folletos y planos que se distribuirán entre los visitantes que lleguen en crucero a la ciudad. De forma paralela, se dará a conocer el *Má-*



Responsables de los comercios incluidos en el *Málaga Cruise Shops*. LA OPINIÓN

**Ingenia ha desarrollado una aplicación gratuita de móvil que permite localizar las tiendas y ofertar promociones**

ga *Cruise Shops* a las navieras y touroperadores, como una oferta más de la ciudad a los visitantes.

Además de informar a los turistas, el Ayuntamiento distinguirá a los comercios adheridos con un sello en los escaparates y se decorará la entrada con una alfombra roja y plantas.

## Aplicación para el móvil

La empresa Ingenia ha desarrollado una aplicación gratuita para smartphones en la que se incluye la información sobre las tiendas que se han sumado a la iniciativa, además de situar en un plano los comercios para que el visitante pueda llegar a ellos con facilidad.

La aplicación, que se puede descargar de forma gratuita, estará disponible en inglés y espa-

## ESTUDIO

### Un gasto perdido de 1,5 millones de euros

► La apertura de los comercios el domingo y festivo es una petición ya vieja entre las administraciones, con idea de ofrecer una oferta comercial mínima a los cruceristas que desembarcan en la ciudad. De hecho, varias navieras se han mostrado también a favor de esta posibilidad. Un estudio realizado por la Sopde sobre los cruceristas en la ciudad señala que el 28% del gasto de estos turistas se destina a compras en las tiendas del Centro, dinero que se pierde en gran parte al coincidir el atraque del buque un domingo o festivo. Este movimiento económico supone más de 1,5 millones de € al año perdidos por la falta de comercios abiertos. No obstante, el sector se ha mostrado contrario a abrir por considerar que no les permite descansar. M. F. MÁLAGA

ñol, pudiendo ser utilizada tanto en móviles con el sistema operativo de Iphone como de Android.

Carlos Bentabol, responsable de Ingenia, destacó que los comercios podrán incluir, a través de esta aplicación, ofertas y cupones de descuentos específicos para los cruceristas.

El alcalde de Málaga, Francisco de la Torre, destacó que el objetivo final es conseguir que la ciudad se consolide también como un destino para hacer compras, después de consolidar su oferta cultural. En este sentido, recordó que los cruceristas dejarán en Málaga 37,8 millones de euros a lo largo de este año. «Nuestro objetivo es que esta cantidad aumente y los 40 comercios adheridos serán los principales beneficiarios de ese crecimiento», aseguró el regidor, quien recordó el importante crecimiento del puerto de Málaga como destino crucerístico en los últimos años, pasando de 200.000 pasajeros de 2005 a los 651.000 de 2012.



José Cardador.

## José Cardador, nuevo gerente de la Gerencia Municipal de Urbanismo

► Sustituye a Javier Gutiérrez Sordo, que ha ejercido ese cargo durante ocho años y ahora ha pedido la jubilación

### LA OPINIÓN MÁLAGA

■ El coordinador general de Urbanismo y Vivienda, José Cardador, ha asumido las funciones de gerente de Urbanismo, sustituyendo a Javier Gutiérrez Sordo, que ha estado al frente de la gerencia durante los últimos ocho años y que ha solicitado la jubilación.

La Junta de Gobierno Local aprobó ayer sumar a José Cardador las funciones como gerente, tras aprobar el pasado viernes la solicitud de jubilación de Gutiérrez Sordo.

Los cambios serán efectivos a partir de hoy y con este nombramiento José Cardador pasará a tener una remuneración de 95.000 euros brutos al año, 4.000 euros más que ahora. No obstante, esto supondrá un ahorro importante en la partida de gasto de personal, ya que el salario asignado a este cargo directivo era de 103.000 euros.

Dicho ahorro se suma además a la amortización del puesto de gerente adjunto que desempeñaba José Cardador hasta el pasado 31 de julio de este año.

## Opinión

## ¿LOS PRESUPUESTOS DE LA RECUPERACIÓN?



**Agustín Del Valle**

Profesor de Economía en EOI Escuela de Negocios y exdirector del Servicio de Estudios del Banco Central Hispano.

La semana anterior a la presentación de los Presupuestos la palabra recuperación ha sobrevolado el ambiente como si fuera un eslogan publicitario. El Gobierno parecía enviar este doble mensaje: los Presupuestos de 2014 son los primeros con una economía en recuperación y, además, contribuirán a fortalecerla. En su presentación, el ministro ha sido más prudente, aunque sin excluir el mensaje de fondo: el cumplimiento presupuestario potencia la salida de la crisis.

¿Es esto así? Distinguimos ambas cuestiones: ¿Estamos en una recuperación y de qué tipo? ¿Los Presupuestos de 2014 la harán más vigorosa? Respecto a lo primero, es probable, como opina el Gobierno, que abandonemos este año la recesión y el próximo crezcamos algo por encima del 0,5 por ciento, aunque sólo por efecto de la aportación del sector exterior, ya que la demanda interna (consumo e inversión) continuará cayendo.

Por su parte, el desempleo se situará al 26 por ciento y no se creará empleo ne-

to apreciable. Es, ciertamente, una recuperación porque empezamos a crecer; pero ¿qué tipo de recuperación? A mi juicio: incierta, débil, desequilibrada y que no merece el nombre de verdadera recuperación.

Incierta. La sola enumeración de las incertidumbres internacionales estremece: la posible paralización presupuestaria de la economía de Estados Unidos o los efectos depresivos de la retirada de su exceso de liquidez (*tapering*), el debilitamiento de las economías emergentes, sobre todo China, India y Brasil, la dudosa consolidación del resurgir japonés, el no descartable cataclismo geopolítico en torno a Siria, la desconfianza sobre el vigor de la recuperación europea, los posibles nuevos ajustes en el sur de Europa tras la contundente victoria de la canciller alemana y los graves problemas de Italia, Grecia o Portugal. Todas ellas amenazan nuestra recuperación.

Débil. Se trata de un crecimiento que no alcanza el umbral mínimo (1,3 por ciento) para crear empleo. Una debilidad, además, que es efecto de la política de austeridad a ultranza aplicada por el Gobierno, consecuencia a su vez de las exigencias europeas dominadas por la férrea imposición alemana. ¿Se volverá a repetir la historia del 2010 y 2011, cuando tuvimos una débil recuperación y luego otra caída?

Desequilibrada, por no decir injusta. Una recuperación basada, en gran medida, en la

reducción de los costes laborales unitarios que aumentan las exportaciones. Los costes laborales se reducen por el incremento de la productividad del trabajo derivado del mayor paro y por la reducción de salarios, acentuada tras la reforma laboral. Son, por tanto, los asalariados quienes soportan el coste de la recuperación: unos porque se quedan sin trabajo y otros porque ven reducidos sus salarios. Mientras tanto, suben los beneficios empresariales. ¿Es equilibrado y justo este reparto de los costes?

¿Recuperación verdadera? Ciertamente no. ¿De qué nos recuperamos? De nada de lo importante: no creamos empleo, no aumentamos el consumo porque disminuye la renta, no invertimos por falta de crédito, tenemos peor educación y sanidad y la desigualdad aumenta de manera alarmante. ¿Podemos llamar a esto recuperación? Acertaba el presidente del Gobierno: "Salimos de la recesión, pero no de la crisis".

Vayamos con la segunda cuestión: ¿Contribuirán los Presupuestos de 2014 a una sólida recuperación creadora de empleo? Existen dudas razonables sobre ello, de las que citaré sólo algunas. En primer lugar, aunque menos que los anteriores, estos Presupuestos seguirán siendo contractivos: tendremos que reducir casi un punto porcentual el déficit y, en el probable supuesto de que no se cumpla el ob-

jetivo de 2013, la reducción será mayor. El Presupuesto no fortalece, deteriora la recuperación. En segundo término, en las diversas partidas presupuestarias hay evidentes ajustes y obvia falta de estímulos. Se congelan los sueldos de los funcionarios, lo que, unido a la práctica congelación de las pensiones y al previsible descenso de los salarios por la reforma laboral, proyecta un escenario de reducción generalizada del poder adquisitivo con la consiguiente caída del consumo. La inversión pública en su conjunto desciende, pese a débiles aumentos en I+D, y no se estimula la inversión privada.

Por último, ningún nuevo incentivo presupuestario al empleo. Sin ello, la reforma laboral será insuficiente: las caídas salariales deterioran el consumo, aumentan beneficios y sólo crean empleo precario (temporal o a tiempo parcial), los parados no disponen de políticas activas para buscar trabajo.

Definitivamente no son los Presupuestos de la recuperación, es un eslogan publicitario. El propio Gobierno predice crecimientos superiores al 2 por ciento sólo a partir de 2016. Y la prestigiosa PwC en su Global Economy estima un crecimiento medio para 2015-19 de sólo el 1,7 por ciento. ¿Cómo saldremos de la crisis y crearemos empleo con estos crecimientos? Me quedo con la frase del presidente: "Hemos salido de la recesión, pero no de la crisis".

Se trata de una recuperación incierta, débil, desequilibrada y no merece ese nombre

Los asalariados soportan el coste de la recuperación: se reducen salarios y aumenta el paro

## LOS RETOS DEL DIRECTOR FISCAL



**Daniel Gómez-Olano**

Director en el área de Tax Management Services de KPMG Abogados

Me comentaba en Berlín el director fiscal de un gran grupo multinacional que cada vez se sentía más indefenso ante lo que se le viene encima. "Las obligaciones formales se han multiplicado en los últimos años, los requerimientos y las comprobaciones tributarias son continuas, y cada vez más voces, dentro y fuera de la casa, preguntan acerca de nuestra estrategia fiscal, que la consideran o demasiado agresiva o demasiado conservadora; y lo peor de todo es que seguimos contando con los mismos medios de siempre".

A mi buen amigo le consolé diciéndole que no es el único que se siente así en su posición, y que otros en su lugar han empezado a tomar cartas en el asunto. ¿Y qué han hecho? Varias cosas. En primer lugar, han explicado a la alta dirección que el marco en el que se desenvuelve el área fiscal ha cambiado mucho en los últimos años. Las interpretaciones de la norma tributaria, tanto por parte de la Administración como de los tribunales, apenas tienen algo que ver con las que se hacían hace una década. La responsabilidad que asumen las empresas y los administradores por la co-

misión de errores o por meras discrepancias de criterio tampoco tiene nada que ver con la responsabilidad que se asumía antes. La introducción de nuevas obligaciones tributarias y el escrutinio a la que se ven sometidas las empresas por parte de la Administración desde el inicio de la crisis económica es un hecho. Y a todo esto debemos añadir la creciente repercusión mediática que está teniendo el debate sobre la cifra de impuestos que *moralmente*

deberían satisfacer en cada país las empresas multinacionales, y que ha obligado al director fiscal a responder cada vez más preguntas acerca de la estrategia fiscal adoptada por la empresa.

Una vez que la alta dirección toma conciencia de que las cosas han cambiado, resulta más sencillo para el director fiscal involucrar al Consejo de Administración en la definición de una estrategia fiscal. En primer lugar, resulta perentorio definir qué riesgos fiscales resultan o no asumibles para la organización, y más allá de un análisis puramente técnico, y quién debe adoptar determinadas decisiones oportunas en algunos casos.

En esta área se ha progresado mucho. De acuerdo con un estudio elaborado por KPMG,

en 2009 tan sólo el 38 por ciento de las empresas consultadas había definido una estrategia y una política fiscal aprobada por el Consejo, mientras que esta cifra ascendió al 77 por ciento en el año 2012.

A partir de la política fiscal aprobada al más alto nivel de la organización, un número creciente de directores fiscales han empezado a definir un sistema integrado de gestión del riesgo y de las oportunidades fiscales, sobre la base de tres pilares: (i) la asignación de responsabilidades, (ii) la conectividad interna y (iii) la estandarización de procesos. La asignación de responsabilidades es clave.

Para gestionar adecuadamente la función fiscal, es fundamental que cada una de las áreas de la organización (Legal, Financiera, Administrativa, Contable, Comercial, Gestión de riesgos, etc.), asuma un papel coherente dentro del sistema.

La conectividad y la comunicación entre los distintos departamentos y las áreas de la empresa resulta básica para no desaprovechar oportunidades fiscales, y para no incurrir en riesgos fiscales como consecuencia de una inadecuada implementación de las diversas opciones tributarias planteadas. En este marco,

la estandarización de procesos tributarios resulta imprescindible para evitar la comisión de errores, para planificar y controlar el *cash-flow* fiscal, y para asegurar el cumplimiento de las obligaciones tributarias de una manera ágil y eficiente.

Finalmente, los directores fiscales han empezado a tomar conciencia de la importancia de definir una adecuada política de comunicación en materia tributaria, en coordinación con los responsables de los departamentos de Marketing, de Relaciones Institucionales o de Responsabilidad Social Corporativa.

De hecho, algunas empresas ya han empezado a publicar informes orientados a demostrar su responsabilidad social en materia tributaria, informes en los que revelan su política fiscal y los impuestos satisfechos en cada país. Una iniciativa que seguramente se extenderá en los próximos años, a tenor de las obligaciones impuestas en materia de transparencia fiscal, y de la drástica redefinición de las reglas del juego en materia de fiscalidad internacional que tendrá lugar en los próximos dos años, en el marco del proyecto BEPS (*Base Erosion and Profit Shifting*) impulsado por la OCDE. Temas como estos se están debatiendo en profundidad por profesionales del área fiscal de KPMG y responsables fiscales de las principales empresas de EMA en la Cumbre Fiscal que se está celebrando en Berlín hasta el 3 de octubre.

Desde la crisis, las empresas se ven sometidas a duros requerimientos fiscales