



CONFEDERACIÓN
DE EMPRESARIOS
DE MÁLAGA

DOSSIER DE PRENSA DIARIO

FECHA:

11 DE OCTUBRE DE 2013

Málaga logra el segundo mayor aumento de autónomos en España

En los nueve primeros meses del año se han afiliado 3.038 personas más en este régimen

personas en estos nueve meses y el 40% ha sido en Málaga, seguida de Cádiz. A escala nacional, el incremento total ha sido de 10.838 personas.

En estos momentos hay 96.770

autónomos afiliados a la Seguridad Social en Málaga. La lectura es positiva porque se ha registrado en septiembre el mayor número de autónomos en la provincia de los últimos cinco años. En 2008

se superó la barrera psicológica de los 100.000 autónomos y, aunque ahora se está un poco más cerca de esa línea, todo apunta a que será difícil que se rebase este año ya que, una vez pasada la temporada

de verano, es muy probable que la actividad decaiga.

Los autónomos, dentro de lo que cabe, han mantenido en los últimos años cierta estabilidad, con los descensos lógicos por la crisis. Sin embargo, en líneas generales, la afiliación a la Seguridad Social está por los suelos por los numerosos despidos y por el auge de la economía sumergida. En septiembre solo había en la provincia medio millón de afiliados, 100.000 menos que en 2007.

Ángel Recio MÁLAGA

La elevada tasa de paro existente en la provincia y las escasas posibilidades de encontrar un trabajo por cuenta ajena que tenga buenas condiciones laborales han provocado que miles de malagueños se hayan liado la manta a la cabeza y hayan decidido crear una empresa, siendo así sus propios jefes. Muchos han unificado la prestación del desempleo, otros han tirado de ahorros y otros han pedido ayuda económica a familiares para poder montar sus negocios. El éxito no está garantizado, de hecho muchos fracasan por falta de un plan de negocio bien elaborado o de conocimiento, pero el fenómeno en Málaga es evidente y así lo demuestran los datos oficiales de la Seguridad Social recogidos en un informe elaborado por la Federación de Autónomos (ATA). Entre diciembre de 2012 y septiembre de 2013, el número de autónomos en la provincia se ha incrementado en 3.038 personas, un 3,2% más, lo que ha sido el segundo mayor crecimiento en España por detrás de Baleares.

En Andalucía se ha elevado el número de autónomos en 7.484

La provincia lidera la creación de empresas

El número de sociedades mercantiles constituidas en Andalucía en el mes de agosto de 2013 fue de 886, cifra que supone un descenso de apenas el 0,1% en relación con el mismo período de 2012, mientras que el capital suscrito para su constitución superó los 34 millones de euros, un 40,4% menos que un año antes, y el desembolsado también fue de 35,1 millones. Dentro de las nuevas sociedades, Málaga fue la provincia donde más sociedades se constituyeron, con 253 sociedades, seguida de Sevilla, con 247; Cádiz, con 93 nuevas sociedades; Granada, con 70; Córdoba con 70 sociedades creadas en el octavo mes; Almería, con 75; Huelva, con 40 sociedades; y Jaén con 38 sociedades mercantiles creadas en agosto, según los datos oficiales publicados ayer por el Instituto Nacional de Estadística. Málaga mantiene así su liderazgo y lleva casi 20 años haciéndolo.



BEATRIZ HERRERA
bherrera.lamirilla@yahoo.es



LA MIRILLA

PREMIOS AL COMPROMISO

La Caixa distingue a dos empresas malagueñas, Café Carambuco y Maskom, por su apuesta por la integración laboral de colectivos en riesgo de exclusión social



Los representantes de las empresas premiadas, con las autoridades y los responsables de La Caixa. :: FOTOS: B. HERRERA / SUR



Sergio Cuberos, de Maskom, y María Josefa Ruiz.



Inauguración del programa Universem.



Grupo de técnicos de la Asociación Arrrabal y representantes de algunas de las empresas ganadoras.



Rafael Jáuregui, de Café Carambuco, recibió la distinción de manos de Marta Rueda.

Desde su puesta en marcha en 2006, el programa 'Incorpora' de la Obra Social 'la Caixa' ha facilitado 5.667 puestos de trabajo en Andalucía a personas en riesgo de exclusión social, entre discapacitados, parados de larga duración, jóvenes en situación de vulnerabilidad y mujeres víctimas de violencia de género. Esta grata realidad ha sido posible gracias a la colaboración de 2.570 empresas andaluzas, 45 entidades sociales y una red de 74 técnicos de inserción laboral. La entidad financiera entregó el martes en el Teatro Echegaray sus quintos Premios Incorpora para reconocer la labor de los empresarios comprometidos con la integración laboral de colectivos desfavorecidos en el marco de la responsabilidad social corporativa.

La gala estuvo presidida por el director territorial de la Caixa en Andalucía Occidental, **Rafael Herrador**; el director territorial en Andalucía Oriental, **Victorino Luch**, y el director del área social de la Fundación la Caixa, **Marc Simón**, a los que acompañaron la secretaria general de Calidad, Innovación y Salud Pública, **María Josefa Ruiz**; la delegada territorial de Economía, Innovación, Ciencia y Empleo, **Marta Rueda**, y el concejal de Derechos Sociales del Ayuntamiento, **Francisco Pomares**.

En esta edición, la entidad financiera premió a dos empresas malagueñas. Por un lado a **Café Carambuco**, que recibió un accésit en la categoría de pequeña empresa, y por otro a **Maskom Supermercados**, con otro accésit en la modalidad de mediana empresa. El resto de galardones, que por primera vez cuentan con una convocatoria específica para cada comunidad autónoma, recayeron en **Granatur Limpieza** (pequeña empresa), **Alternativa Solutions** (mediana empresa), **Covirán** (gran empresa) y **Grupo La Raza** (asociación empresarial). Asimismo recibieron accésit en sus respectivas categorías **Arengalia**, **Vicasol**, **McDonald's Sistemas de España** y la **Asociación Empresarial de Olivares**.

Por otra parte, el delegado del Gobierno andaluz en Málaga, **José Luis Ruiz Espejo**; la coordinadora provincial del Instituto Andaluz de la Mujer (IAM), **Estefanía Martín Palop**, y el vicerrector de Coordinación Universitaria de la UMA, **José Ángel Narváez**, inauguraron el programa Universem (Universidades y Empleo de Mujeres) 2013, a través del cual 54 jóvenes graduadas y postgraduadas de la UMA adquirirán una formación complementaria y orientación profesional que les permitirá mejorar sus oportunidades de integración en el mercado laboral dentro del sector en el que se han cualificado. La edad media de las participantes oscila entre los 25 y los 30 años y en esta edición del programa coexisten hasta un total de 25 titulaciones distintas.

Un millar de empresarios se darán cita en el Málaga Valley Network Meeting en busca de negocio

M. ÁNGELES GONZÁLEZ

✉ maguisado@diariosur.es

Representantes de Telefónica, Pixel Farm y del Atlético de Madrid relatarán sus experiencias en el evento, que se celebrará en noviembre

MÁLAGA. Cara a cara, a través del 'whatsapp', tomando una tapa, jugando a la consola e incluso saltando en un castillo hinchable. En el Málaga Valley Network Meeting los contactos empresariales pueden producirse de múltiples formas. Manteniendo el tono distendido que le caracteriza, este evento celebra el próximo 15 de noviembre su cuarta edición con el objetivo de reunir en la capital malagueña a un millar de empresarios y emprendedores dispuestos a establecer sinergias entre ellos y, en el mejor de los casos, cerrar negocios.



Mario Cortés y Esther Ramos, junto a Alberto López. :: SUR

Tras el éxito de las anteriores convocatorias, a las que en conjunto han asistido más de 1.200 personas, en esta ocasión sus organizadores han decidido duplicar el aforo de la anterior cita y llegar hasta las mil plazas. Esto ha obligado a cambiar el escenario y elegir uno con mayor capacidad: el Palacio de los Deportes José María Martín Carpena, donde la cita se desarrollará de 17.00 a 22.00 horas.

El horario también se ha ampliado en dos horas –antes comenzaba a las siete de la tarde– atendiendo a la demanda de los participantes, según señaló ayer Alberto López, director de la agencia Ideanto, organizadora

del evento junto al Ayuntamiento de Málaga. Esto permitirá introducir por primera vez varias ponencias de expertos en comunicación y tecnología que hablarán de sus experiencias empresariales. Se trata del socio fundador de la empresa madrileña de creatividad Pixel Farm Jal Hamal; el director de desarrollo de Telefónica On the Spot Services, Bernardo Campillo; y del new media manager del Atlético de Madrid, Alejandro Ugarrio.

Además de tomar nota de sus aciertos y errores y de las claves de su éxito, los empresarios y emprendedores que acudan a la mayor cita de 'networking' de la provincia podrán co-

nocer nuevas fórmulas para establecer negocios así como establecer contactos que les permitan lanzar, consolidar o expandir sus proyectos e incluso salir al exterior, como destacó ayer el concejal de Nuevas Tecnologías, Mario Cortés, durante la presentación de esta edición.

Contactos por 'whatsapp'

Para facilitar el establecimiento de estas relaciones, el Málaga Valley Network Meeting, del que SUR es medio colaborador, mantendrá sus espacios y actividades tradicionales, entre las que se encuentran 'Cards Flow', para intercambiar tarjetas de visita; una zona de juegos o una para aliviar el estrés ('Stress off'). En esta, por primera vez, se instalará un castillo hinchable. Además, los participantes podrán contactar entre ellos a través del 'whatsapp' y habrá degustaciones gastronómicas.

Con más de 200 personas que ya han confirmado su asistencia, los organizadores –las áreas municipales de Innovación y Nuevas Tecnologías y Promoción Empresarial y Desarrollo e Ideanto– confían en cubrir con creces el aforo de aquí al 15 de noviembre. Ese día se espera la asistencia de representantes de empresas de todos los sectores productivos procedentes de Málaga pero también de fuera de la provincia e incluso de otros países, según apuntó ayer López, que destacó que los ponentes que ocuparán las primeras horas del evento son «primeros espadas que hacen un trabajo impresionante» a pesar de que no suelen participar en actos de social media.

LA CITA

► **Cuando y dónde:** 15 de noviembre, de 17.00 a 22.00 horas, en el Palacio de Deportes Martín Carpena.

► **Aforo:** Mil empresarios y emprendedores de Málaga y de fuera de la provincia.

► **Novedades:** Expondrán sus experiencias Jal Hamal, socio fundador de Pixel Farm; Bernardo Campillo, director de desarrollo de Telefónica On the Spot Services; y Alejandro Ugarrio, new media manager del Atlético de Madrid. Además, en la zona 'Stress off' se instalará un castillo hinchable.

► **Otras actividades:** Se mantienen los espacios 'Cards Flow', para intercambiar tarjetas de visita; 'Xpresso', un panel para dejar mensajes; una zona de juegos; degustaciones gastronómicas y contactos a través de 'whatsapp'.

► **Entradas:** www.ticketea.com

► **Retransmisión:** Se emitirá en 'streaming' en www.sur.es.

Las entradas pueden adquirirse en www.ticketea.com al precio de 15 euros (12 para grupos reducidos). El acto se retransmitirá por 'streaming' a través de la página web de diario SUR (www.sur.es), medio oficial del evento, que cuenta además con la colaboración de ONO, ESIC, SFT, Vincci Hoteles y Great Sound.

La UMA lidera un proyecto de 'smart cities' en el que colaboran 10 universidades de Europa y Oceanía

SUSANA ZAMORA

✉ szamora@diariosur.es



Con dos millones de presupuesto, se enmarca en el Programa 'Erasmus Mundus' y tiene como fin estrechar lazos con países punteros en tecnología

MÁLAGA. La escalada de puestos en los ranking internacionales por parte de las universidades se antoja escarpada en un momento de prolongada crisis económica, donde los recursos son escasos para poner en valor su potencial docente e investigador. Complicado, pero no imposible, admiten desde la Universidad de Málaga (UMA), que lidera ya el proyecto internacional 'Thelxinoe' en el que participan otras nueve universidades de Europa y Oceanía.

Con dos millones de presupuesto, tratarán de fomentar en los pró-

ximos cuatro años el intercambio de investigación tecnológica aplicada a las 'smart cities' (ciudades inteligentes). «Y es que con este proyecto no solo logramos financiación externa (salvando así los sucesivos recortes del Gobierno), sino que la colaboración internacional nos proporciona puntos para mejorar nuestro posicionamiento en la clasificación mundial de universidades», declaró ayer la directora de Secretaría de Proyección Internacional y Cooperación de la UMA, María de los Ángeles Rastrollo, quien destacó el trabajo realizado en estos últimos tres años para conseguirlo.

El proyecto, que trata de la aplicación de las tecnologías de la información y la comunicación al desarrollo y diseño urbano, cuenta con la coordinación académica de las profesoras Raquel Barco (actual vicedirectora de Infraestructuras) y Cristina Urdiales e implica fundamentalmente a las escuelas técnicas superiores de Ingeniería Informática y Telecomunicación.

Málaga albergó ayer la reunión que da luz verde a este estudio. En ella participaron los representantes de las universidades de Montpellier

(Francia), Atenas (Grecia), Wrocław (Polonia), Kosice (Eslovaquia) y Dresde (Alemania), por parte europea y las de Newcastle, Wollongong y La Trobe (Australia) y Victoria (Nueva Zelanda) por parte oceánica, así como un representante de la Comisión Europea, como organismo responsable de los programas 'Erasmus Mundus', en los que se incluye este proyecto.

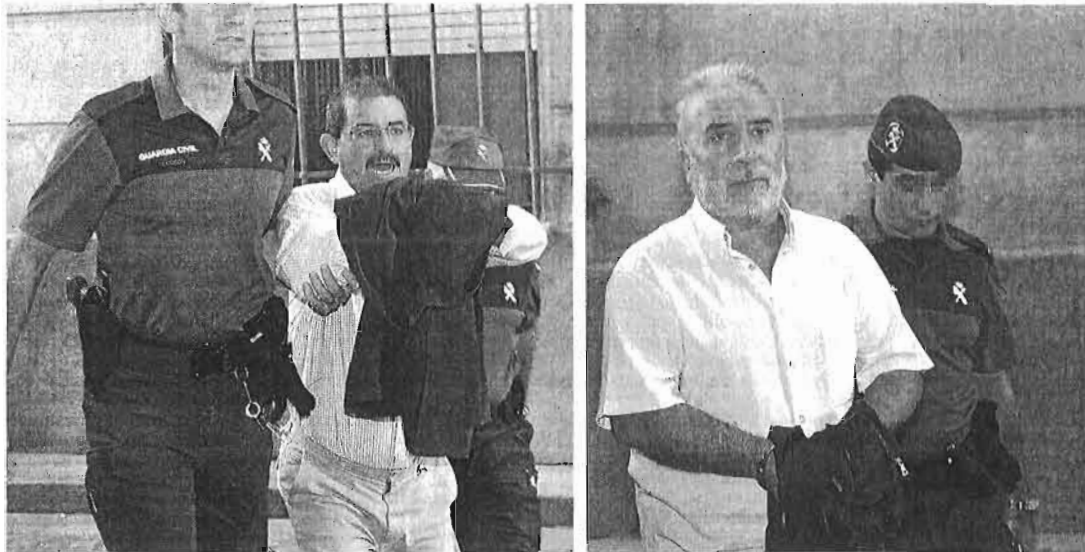
Rastrollo destacó el trabajo que durante tres años se ha realizado para llegar a la convocatoria con los máximos apoyos, entre ellos el Par-

El trabajo, en el que está implicado el PTA, se desarrollará durante los próximos cuatro años

que Tecnológico de Málaga. «Sin embargo, nuestra meta está al término de los cuatro años y hayamos conseguido nuestro objetivo: estrechar las relaciones con las instituciones con las que vamos a trabajar para garantizar la sostenibilidad y el funcionamiento del proyecto», expuso Rastrollo.

«Este logro ha sido posible tras participar en una convocatoria anual muy competitiva» calificó. En la última, se presentaron 192 proyectos de todo el mundo, de los que fueron seleccionados 57. De estos, la Universidad de Málaga participa en tres: en dos de ellos como universidad asociada: uno con universidades sudfricanas y otro dirigido al intercambio con universidades de Asia Central (Uzbekistán, Turkmenistán y Tadjikistán), y en el tercero (Thelxinoe) como coordinadora. Estas iniciativas se unen a otros dos proyectos, uno con Argentina y otro con India, que estaban ya en marcha en cursos anteriores. En total, suman 12 millones de presupuesto y estiman que generarán unas 450 movi- lidades de alumnos de posgrado e investigadores.

Por último, de los trabajos seleccionados, solo cinco van dirigidos a abrir vías de colaboración con otras universidades de países líderes en desarrollo tecnológico (EE UU, Canadá, Japón, Corea, Australia y Nueva Zelanda). La UMA será la única de Andalucía que coordinará uno de estos proyectos; los otros cuatro serán liderados por universidades de Alemania, Francia, Reino Unido y Barcelona.



El secretario provincial de UGT de Cádiz, Salvador Mera, a la izquierda, y el exsecretario de Desarrollo Industrial de CCOO-A, Roberto Carmona Soto, ayer conducidos por agentes de la Guardia Civil a los juzgados de Sevilla para prestar declaración ante la jueza Alaya. :: EFE

En libertad con cargos los sindicalistas de UGT y CC OO detenidos por los ERE

La Guardia Civil investiga un SMS que alude a Gaspar Zarrías como jefe de Lanzas

:: MARÍA DOLORES TORTOSA

SEVILLA. La jueza Mercedes Alaya dejó anoche en libertad con cargos a los dirigentes sindicalistas de UGT y CC OO detenidos en la 'operación Heracles' del caso de los ERE fraudulentos. El secretario general de UGT de Cádiz, Salvador Mera, y el exsecretario de Desarrollo Industrial de CC OO en Andalucía, Roberto Carmona, han sido acusados de malversación de fondos públicos. Medio centenar de sindicalistas de CCOO y UGT compañeros de Mera y Carmona les recibieron con gritos de «libertad, libertad» y aplausos al salir estos de los juzgados pasada la medianoche. Los sindicalistas estuvieron apostados frente a los juzgados desde por la mañana en protesta por la detención y llegaron a proferir insultos a la jueza Alaya, a la que llamaron «fea», «hortera» e «inquisi-

dora» cuando esta entraba.

La magistrada también puso en libertad al cargo del PSOE Enrique Rodríguez, ex gerente del IFA, a quien acusa de malversación y prevaricación. Alaya le vincula a José Antonio Viera y le considera pieza clave en la concesión de ayudas irregulares a empresas de la Sierra Norte de Sevilla. Al cierre de esta edición se estaba a la espera de que dejara en libertad al resto de arrestados por la Guardia Civil el martes: José Joaquín Barneto, Ángel Quesada del Valle (este, hostelero en Torremolinos), Gerardo de la Cruz y Francisco Casado.

Alaya no atribuye a los dos sindicalistas ningún enriquecimiento personal, pero sí que negociaron una participación para sus respectivas organizaciones sindicales en las sobrecomisiones presuntamente ilegales que la intermediaria Uniter recibió de la Junta de Andalucía por la mediación en el expediente de regulación de empleo de la Faja Pirítica de Huelva. La magistrada considera que las organizaciones sindicales se financiaban de

forma irregular con su participación en los ERE pagados por la Junta y reitera que llegaron a percibir de esta forma 7,6 millones de euros.

Según el atestado de la Unidad Central Operativa (UCO) de la Guardia Civil, Mera y Carmona negociaron directamente con José González Mata, dueño de Uniter e imputado en la causa, el cobro de 180.000 euros para sus sindicatos por la mediación en el ERE, en plazos de 60.000 euros cada año, «con pleno conocimiento de la ilicitud de los mismos». Mera y Carmona reconocieron esta negociación. UGT y CC OO defienden como legal el cobro de comisiones por su gestión y trabajo sindical en los ERE. Explican que el cobro se hace a las empresas, pero que en el caso de la Faja Pirítica estas habían desaparecido y la Junta de Andalucía asumió todos los gastos. Este ERE costó a la Junta 119 millones de euros.

SMS a Lanzas

La Guardia Civil investiga diversos mensajes al móvil de Juan Lanzas, el consejero de los ERE. Entre

ellos hay uno que alude a Gaspar Zarrías como jefe del exsindicalista. «No olvides que hoy es el cumpleaños de tu jefe. g. z.». La fecha del SMS es la del 30 de abril de 2010. La Guardia Civil subraya en el atestado que las iniciales corresponden a Gaspar Zarrías porque coincide con la del cumpleaños del exconsejero de Presidencia de la Junta y ahora diputado y secretario de Política Institucional del PSOE. No explica quién le remitió el mensaje a Lanzas y el teléfono remitente no coincide con el del dirigente socialista. También hay otro mensaje atribuido a la secretaria de Francisco Vallejo, sin que aparezca el contenido.

Regalos

El atestado de la Guardia Civil incluye un listado de personas a las que el exdirectivo de Vitalia Antonio Albarraín, imputado en el caso, pudo haberles enviado regalos, aunque no especifica estos ni las contraprestaciones, si las hubo, que pudiera haber obtenido. En este listado aparecen tanto el exdirector general de Trabajo de la Junta Javier Guerrero, principal imputado en los ERE, como cargos políticos del PP de Castilla León. Entre ellos aparecen el director general de Trabajo de Castilla León en 2007, Miguel Ángel Díez Mediavilla, y la jefa de Relaciones Laborales de esta comunidad ese año, María Valle. En el atestado, la Guardia Civil insta a la jueza a investigar a varios sindicalistas de CC OO y UGT por haber recibido regalos de Vitalia. Recuerda que un dirigente sindical de UGT, Félix Avelino González, dijo que su central dio instrucciones para que no se negociara con Vitalia después de que se corrió la voz de que iba ofreciendo dinero «a todos los actores que participaban» en las regulaciones empresariales.

La Guardia Civil sospecha de que el director de hotel detenido en Málaga pagó a Lanzas por el ERE

El arrestado estaba pendiente de salir en libertad anoche, tras declarar ante Alaya

:: M. D. T. / J. C.

MÁLAGA. El director del complejo hotelero Sol Don Hoteles, Ángel Quesada, prestó declaración anoche ante la jueza Alaya por su presunta impli-

cación en el caso de los ERE y al cierre de esta edición estaba pendiente de quedar en libertad. La Guardia Civil cree que pagó 387.277 a un testaferro de Juan Lanzas, considerado el «consejero» de las ayudas presuntamente fraudulentas. En su caso concreto, la investigación de la Unidad de Coordinación Operativa se ha centrado en el ERE realizado en 2004 por Nexprom -empresa que explota

los hoteles Don Pedro y Don Pablo-, y que afectó a 55 trabajadores. Según las pesquisas policiales, la compañía hotelera se benefició de una ayuda sociolaboral concedida por la Junta por un montante de 3,7 millones de euros. Para los investigadores, el pago realizado al hombre paja de Lanzas correspondería a los «servicios de intermediación» de este último, por los que habría cobrado un 10%.

La Junta recupera 25.500 euros de pagos indebidos a UGT

:: M. D. T. / L. G.-S.

SEVILLA. Las cuentas de UGT están en el ojo del huracán. La presidenta de la Junta, Susana Díaz, comunicó en el Parlamento que la administración autonómica ha recuperado 25.500 euros de facturas indebidamente pagadas a la UGT. A la misma hora, 11.30 de la mañana, el secretario general de UGT Andalucía, Francisco Fernández Sevilla, aseguraba que su organización nunca ha inflado facturas o malversado dinero. Díaz y Fernández estaban dando datos «provisionales» de las investigaciones internas en la Junta y la UGT iniciadas en agosto para esclarecer si hubo facturaciones falsas con cargo a los fondos públicos. El juzgado de Alaya tiene abierta una investigación judicial sobre ello diferente a la de los ERE.

La presidenta de la Junta reveló el dato de los 25.500 euros a preguntas del presidente del PP andaluz, Juan Ignacio Zoido. Díaz insinuó que la Junta podría personarse en el proceso judicial como acusación una vez que se haya recuperado «todo el dinero cobrado indebidamente en Andalucía. El gabinete jurídico estudiará cuál es la estrategia más idónea para defender los intereses» de la Junta, manifestó.

Fuentes de su Gobierno aclararon después que el dinero recuperado corresponde a dos facturas de más de 12.000 euros cada una: El dinero de una se concedió para gastos sindicales en convenios colectivos, pero se gastó en una comida celebrada en la caseta de la UGT en la Feria de Abril de Sevilla en 2010; el de la otra la subvención se utilizó en la adecuación del pabellón San Pablo de la capital andaluza en 2011 para la celebración de un acto de delegados sindicales de la UGT y CC OO, pero había sido aprobada por el Instituto Andaluz de la Mujer (IAM) para la defensa de personas por razón de su sexo.

«Eso es falso»

Francisco Fernández se quedó perplejo cuando los periodistas le preguntaron por la devolución del dinero que había anunciado la presidenta. El secretario general de la UGT en Andalucía había recalorado que la evaluación «provisional» de 1.500 documentos contables de la organización no ha encontrado ninguna ilegalidad en las cuentas. «No se ha detectado ningún desvío de fondos, ni ocultación, enriquecimiento de nadie o malversación. Es falso que se inflaran facturas». Sobre la factura de la comida de la feria fue rotundo. Negó que se cargara a la subvención para convenios colectivos. «Esa acusación es falsa», afirmó. Sin embargo, no supo responder sobre la información facilitada por la Junta. Fernández sí admitió «discrepancias» en la forma de computar gastos. Añadió que cuando se ha alertado por la intervención de algún gasto mal presupuestado, se ha corregido y se ha devuelto el dinero.

El metro llegará a la vez al Centro y al Hospital Civil a finales de 2017

IGNACIO LILLO



✉ lillo@diariosur.es

La Junta deja que sea el Ayuntamiento el que decida por dónde irá el suburbano hasta el Hospital Civil, y el Consistorio lo supedita al consenso vecinal

MÁLAGA. Las obras para prolongar el metro en subterráneo hasta la Alameda, a la altura de Atarazanas (donde estará la estación del Centro y que, precisamente, le dará nombre) ya tienen calendario. El proyecto, que actualmente está en revisión —para ubicar la nueva parada en el ensanchamiento que se produce en la confluencia con la calle Torregorda— quedará listo a principios del año que viene. De manera que las obras se licitarán en el primer trimestre de 2014, con un plazo de ejecución de 30 meses (dos años y medio), según

el compromiso expresado ayer por el viceconsejero de Fomento, José Antonio García Cebrián, al término de la reunión de la comisión mixta de seguimiento del proyecto entre la Junta y el Ayuntamiento. Además, el diseño incluirá una larga reivindicación municipal, como es la de de-

jar el ancho necesario en el túnel para una futura prolongación del tren de Cercanías hacia la plaza de la Marina, en caso de que el Gobierno central quiera hacerlo.

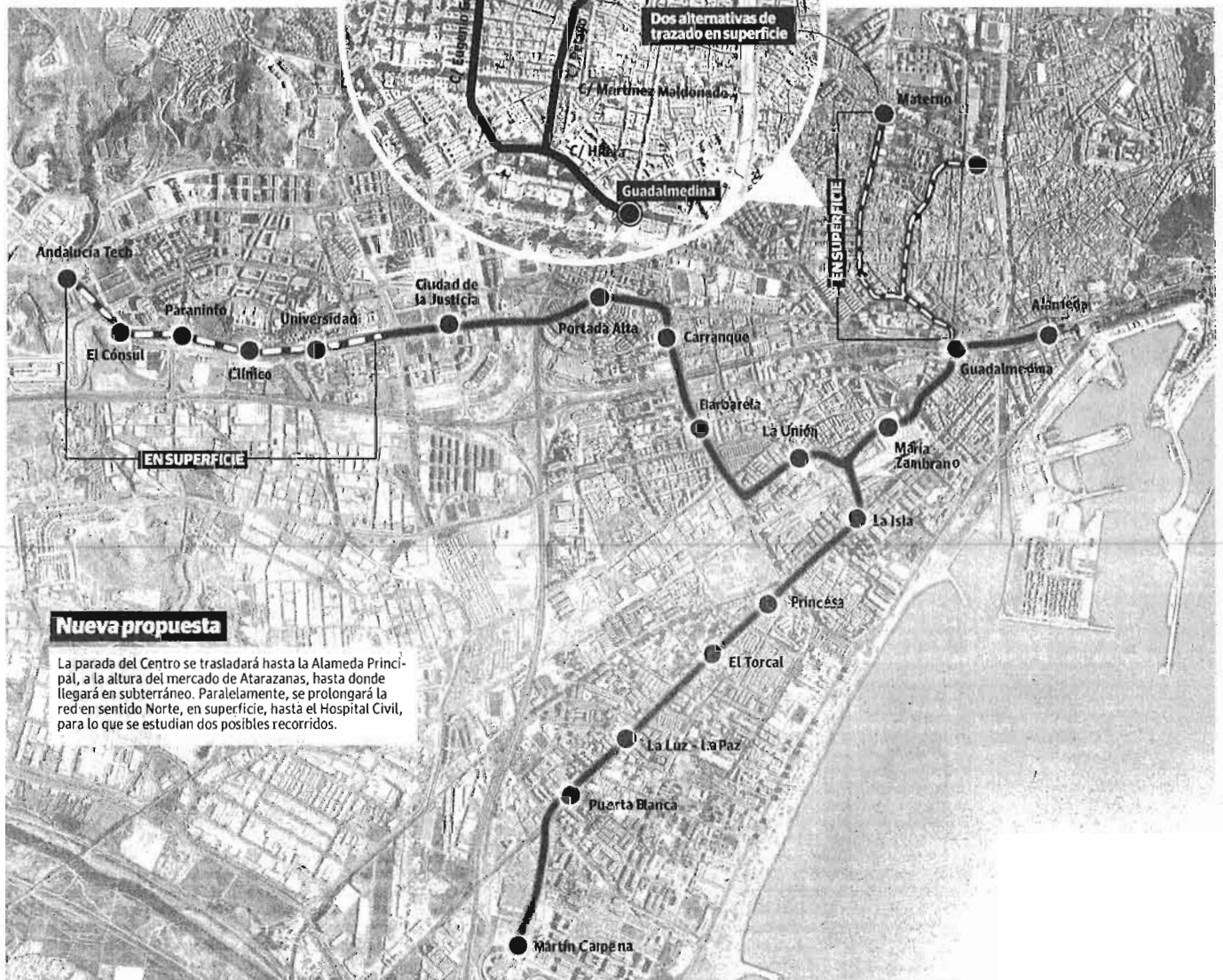
No hay cambios en el plazo previsto para la inauguración de las líneas 1 y 2, hasta la estación María Zambrano, que se producirá previsiblemente a finales de diciembre.

Dos caminos alternativos

Respecto al nuevo servicio de tranvía hasta el Hospital Civil, que Fomento considera una prolongación en superficie de la 2 (Carretera de Cádiz) y no una línea

autónoma, como se planteó inicialmente (iba a ser la 4), el Gobierno andaluz y el Consistorio han acordado que sea el segundo el que decida por dónde debe discurrir, desde la calle Hílera, donde emergerá a la superficie. Para ello, se plantean dos alternativas posibles, tanto por su afección viaria como para garantizar una mayor cobertura de población y de demanda, tal y como destacó el viceconsejero. Ambas parten de la estación Guadalmedina hacia la calle Hílera, pero la primera tira por Alonso de Palencia, Pelayo, plaza de Bailén y la avenida de Barcelona, hasta el entorno del Civil. Mientras que la segunda se desvía por la calle Santa

Trazado de las líneas 1 y 2



Elena, Eugenio Gross y Blas de Lezo, hasta el Materno.

El alcalde, Francisco de la Torre, supeditó la decisión a lograr el consenso de los vecinos de la zona. «Trataremos lealmente de buscar ese consenso y si no existiera, buscaríamos posibles alternativas para poner sobre la mesa», aseguró. La única petición al respecto por parte del viceconsejero fue que la decisión se produzca en un plazo no superior a unas seis semanas, para no demorar en exceso el calendario.

De esta forma, ambos ejes –la llegada definitiva hasta la Alameda y al distrito de Bailén-Miraflores– culminarán casi a la vez, en torno a diciembre de 2017. Ello se explica por el hecho de que aún hay que redactar el proyecto del tranvía para la zona Norte, aunque la ejecución es mucho más rápida y sencilla que la del túnel bajo el Guadalmedina y la Alameda, que es la obra que marcará realmente el calendario.

Nuevo convenio

En el nuevo escenario de cordialidad, inaugurado tras el acuerdo marco que alcanzaron el pasado 27 de septiembre el alcalde, la presidenta de la Junta, Susana Díaz, y la consejera de Fo-

mento y Vivienda, Elena Cortés, la Junta ha pedido al equipo de gobierno municipal que elabore un borrador de convenio en el que se determinen las obligaciones económicas municipales, puesto que las circunstancias del proyecto han cambiado sustancialmente respecto a lo previsto inicialmente, en el año 2003.

En este punto, De la Torre se comprometió a presentar un documento en breve plazo, donde expondrá el que, según su criterio, debe ser el papel municipal en la financiación de este proyecto, tanto en la fase constructiva como para su mantenimiento. Ayer ya adelantó algunas claves de su argumentación, y en lo que respecta a las obras, fue tajante al afirmar que ya «no ha lugar para hablar de financiación del Ayuntamiento». A su juicio, esta postura viene dada por el hecho de que el convenio de 2003 determinaba que la ciudad avanzaría la aportación del Estado, aunque en 2005 los Gobiernos central y autonómico llegaron a un acuerdo al respecto, «por el que ya no tenemos que adelantarlo».

En cuanto a la suma que le está reclamando la Consejería, sobre lo construido entre 2006 y 2012, (32,3 millones, que ya han sido objeto de un recurso Contencioso-Administrativo) el regidor informó de que se mantienen las negociaciones para compensar con obras de movilidad (tal y como ocurrió en Sevilla), aunque esgrimió que sólo el bulevar del soterramiento del AVE, que ha costado 40 millones de euros, ya supera esa cifra.

Se mantiene el plazo para abrir las líneas 1 y 2 en diciembre, aunque todavía no hay fecha



El regidor y el viceconsejero encabezaron las comitivas. :: RÍTO SALAS

El alcalde rechaza aportar más dinero a los costes de explotación

:: I. LILLO

MÁLAGA. En el plano institucional, el principal punto de desencuentro de la comisión mixta celebrada ayer fue el referido al a la necesidad de modificar el convenio de abril de 2003, que para el Ayuntamiento debe dar lugar a un nuevo documento, dados los cambios que se han producido en el proyecto.

En este punto, el alcalde, Francisco de la Torre, hizo referencia a los futuros costes de explotación, y explicó que el Consistorio está dispuesto a compensar el precio del billete de acuerdo con la tarifa técnica que se aceptó en un principio, y que era de

1,94 euros por viajero (en 2003). En cambio, recordó que posteriormente la Junta aceptó –por su cuenta– una subida a 2,76 euros (fruto de los sobrecostes de las obras). «Nosotros no estamos obligados a aportar lo que ellos hayan negociado», advirtió.

Como principal argumento, pidió a la Consejería de Fomento que tenga en cuenta cómo afectará el nuevo transporte –y sobre todo, el tranvía hacia el Hospital Civil– a las cuentas de la EMT. En cualquier caso, dijo que la aportación será una cifra importante para una economía municipal, aunque inferior a lo que contempla la Junta.

Ciedes pide un impulso a la Ciudad Aeroportuaria de Alhaurín por su impacto económico

La fundación, integrada por instituciones públicas, empresarios y sindicatos, insta al Gobierno andaluz a acelerar los trámites para construirla

:: I. LILLO

MÁLAGA. El patronato de la fundación Ciedes, formado por instituciones públicas, empresarios, sindicatos y la Universidad (entre otros), puso de relieve, en su última reunión, «el importante potencial de desarrollo económico» de la Ciudad Aeroportuaria, que impulsa el Ayuntamiento de Alhaurín de la Torre. Por ello, instó a la Junta –con el apoyo del Consistorio malagueño, que también aporta su apoyo a esta iniciativa– a acelerar los trámites para poder llevarla a cabo.

Así lo dio a conocer ayer el alcalde alhaurino, Joaquín Villanova, tras participar en una reunión de los patronos de la fundación, junto al regidor malagueño, Francisco de la Torre, que es su presidente, y con el que coincidió en reclamar a la Consejería de Medio Ambiente el desbloqueo de la situación en la que se encuentra desde hace ya tres años. «Seguimos pendientes de la resolución de la Junta de Andalucía, porque el proyecto lo tienen frenado desde septiembre de 2010, y no puede seguir así», denunció el primer edil de Alhaurín, y recaló que tanto él como su homólogo malagueño han instado a la administración autonómica a que acepte las correcciones que sean necesarias para cumplir con la normativa medioambiental, para la apro-



Reunión del patronato de la fundación Ciedes. :: SUR

bación definitiva de la actuación.

En esta línea, se felicitó de que la Ciudad Aeroportuaria se haya convertido en una de las principales líneas estratégicas de Ciedes, un «proyecto estrella» –como lo calificó– que cuenta con el respaldo de instituciones, empresarios y sindicatos. Además, adelantó la elaboración de un portal web que servirá de promoción y para atraer inversores internacionales.

En septiembre de 2010 fue aprobada en el Pleno de Alhaurín de la Torre el planeamiento para permitir esta infraestructura, que afecta a un total de 3.783.276 metros cuadrados en una zona del término municipal cercana al Aeropuerto, con el objetivo de que se asienten

allí empresas e industrias vinculadas a su actividad.

Según las estimaciones municipales, tendrá un impacto económico equivalente al 4% del Producto Interior Bruto de Andalucía; generará una inversión de unos 240 millones de euros y creará 25.000 empleos directos y 80.000 indirectos. Para ello, el documento técnico de la innovación reserva suelo para más de un centenar de usos productivos, tanto industriales como terciarios. Además, se prevé destinar un 28% del total para zonas verdes (1.038.970 metros cuadrados); y un 10% para equipamientos públicos (386.300 metros cuadrados), ya sean centros sanitarios, educativos, deportivos y culturales.

Agricultura aprueba las obras que garantizarán los regadíos en la Axarquía

El proyecto contempla la construcción de una red de riego que permitirá aprovechar el agua reciclada en la depuradora de Vélez

:: F. JIMÉNEZ

MÁLAGA. Las obras que garantizarán los regadíos en la Axarquía en caso de sequía empiezan a ver la luz. El Ministerio de Agricultura, Alimentación y Medio Ambiente ha dado luz verde al proyecto, consistente en la construcción de una balsa de agua que se abastece de la embalse de La Viñuela a través de una nueva conducción, aun-

que también podrán nutrirse del caudal tratado en la depuradora de Vélez a través de una tubería de impulsión. El objetivo del denominado Plan Guaro es consolidar los regadíos englobados en la margen derecha del río Vélez (Valle de Benamargosa, Iznate, Almayate y la zona occidental del litoral veleno), posibilitando una red de riego modernizada que beneficiará a una superficie de 2.700 hectáreas de suelo agrícola dedicadas a cítricos, frutas tropicales y horticolas al aire libre.

La intención del Gobierno es que las obras puedan comenzar el próximo año, con el objetivo de que estén listas en 2015. Para ello, en los Presupuestos Generales del

Estado figura una partida de 8,3 millones de euros, prácticamente la mitad de los 18,5 millones necesarios para su ejecución.

Financiación

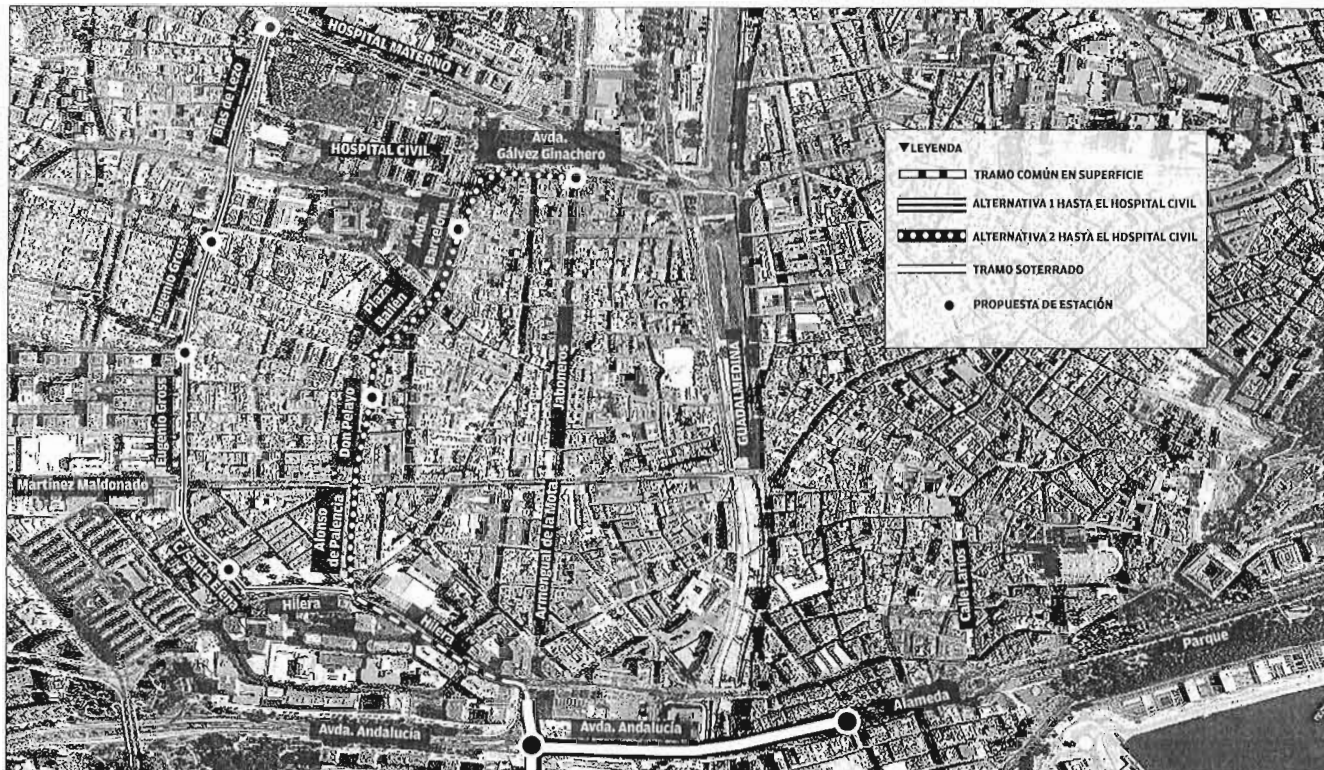
En cuanto a la financiación, el 70% lo aporta el Estado a través de los fondos Feder de la Unión Europea, y el 30% restante la Comunidad de Regantes Junta Central de Usuarios del Sur del Guaro. De este montante, una mitad tendrán que abonarla ahora y la otra, que la adelanta el Estado, deberá devolverla en 25 anualidades a partir del año 26 desde la terminación de las obras.

La actuación beneficiará a unos 1.100 regantes, que actualmente se abastecen de forma genérica mediante tomas precarias realizadas en la conducción principal de la margen izquierda y suplementadas con captaciones particulares en pozos. Además, al reutilizar las aguas residuales se reducirá el caudal proveniente del pantano de La Viñuela.



PROPUESTAS PARA LA FUTURA LÍNEA 4

LA CONSEJERÍA DE FOMENTO Y EL AYUNTAMIENTO DE MÁLAGA BARAJAN DOS OPCIONES PARA EL TRANVÍA HASTA EL HOSPITAL CIVIL



La obra del metro hasta la Alameda se podrá iniciar para el verano de 2014

► La Consejería de Fomento ya está elaborando el proyecto del túnel que pasará bajo el puente de Tetuán y recorrerá la Alameda, con una parada a la altura de Atarazanas ► La contratación de las obras se iniciará durante el primer trimestre del año próximo ► Junta y Ayuntamiento quieren definir antes de final de este año el trazado del metro en superficie hasta el Hospital Civil

MIGUEL FERRARY MÁLAGA

► @miguelferrary

■ La obra del metro llegará al Centro en el verano de 2014. Tras muchas dudas y enfrentamientos, la aceptación de la Consejería de Fomento de que la obra continúe soterrada por la Alameda Principal ha permitido desbloquear el proyecto, que ayer recibió un nuevo impulso al contar con el apoyo del Ayuntamiento de Málaga.

La Consejería de Fomento ya trabaja en adaptar el proyecto del metro al nuevo diseño acordado con el Consistorio, que incluye pasar por debajo del cauce del Guadalmedina y continuar bajo tierra por el lateral norte de la Alameda, hasta la esquina con la calle Torregorda -a la altura de Ataraza-

nas- donde estará la última parada del metro. El viceconsejero de Fomento, José Antonio García Cebrián, que ayer participó en la Comisión Mixta de Seguimiento del Metro con el Ayuntamiento, aseguró que el proyecto estará terminado para el primer trimestre de 2014.

Este trabajo de preparación del proyecto permitirá que entre enero y marzo se convoque el concurso para la construcción de ese último tramo de túnel, de 280 metros entre el cauce del Guadalmedina y la parada de la Alameda (Atarazanas), con un presupuesto aproximado de 50 millones de euros y un plazo de ejecución total -obra civil, instalaciones y estaciones- de 36 meses como máximo.

Los 280 metros de túnel entre el Guadalmedina y la parada de la Alameda, en Torregorda, costarán unos 50 millones

El alcalde de Málaga, Francisco de la Torre, espera que el recorrido en superficie al Civil «mejore la ciudad»

El objetivo de la Consejería de Fomento es no retrasar más la obra del metro, de forma que a lo largo del verano puedan comenzar los primeros trabajos de desvío de canalizaciones y de tráfico en la Alameda. De esta forma, en la segunda mitad de 2017 podrá entrar en servicio este tramo y asegurar la llegada del metro al

Centro, clave para asegurar su viabilidad económica.

García Cebrián destacó que la construcción de este tramo del túnel hasta la Alameda generará 622 empleos, entre directos e indirectos, y abrirá la puerta a la extensión del Cercanías hasta el Centro, ya que el túnel estará adaptado al mayor tamaño que requieren estos trenes.

Extensión hasta el Hospital Civil

La intención de la Consejería de Fomento es avanzar en la construcción del túnel bajo la Alameda de forma simultánea a que se construye la extensión del metro hasta el Hospital Civil, que cuenta con el apoyo del Ayuntamiento de Málaga siempre que se haga con el consenso de los vecinos.

LAS CLAVES

SOTERRADO

El recorrido por la Alameda se queda bajo tierra

► El acuerdo alcanzado con la Junta de Andalucía asegura que el metro llegue soterrado al Centro, aunque se quedará a mitad de la Alameda, para evitar pasar bajo la plaza de la Marina, que encarecería el proyecto.

PLAZOS

Fomento quiere licitar el túnel bajo la Alameda en 2014

► El proyecto para la construcción de los 280 metros de túnel entre el Guadalmedina y la Alameda (hasta Torregorda) saldrá a contratación entre enero y marzo de 2014, con idea de comenzar las obras durante ese verano.

EMPLEO

Dos tramos del metro que crearán casi 900 puestos de trabajo

► La Consejería de Fomento estima que la construcción del metro bajo la Alameda creará unos 600 empleos, mientras que la extensión hasta el Hospital Civil, en un recorrido en superficie, generará unos 250 puestos de trabajo.

FINANCIACIÓN

El Ayuntamiento quiere reducir su parte y un trato como en Sevilla

► El Ayuntamiento de Málaga mantiene abierta la negociación para que se acepte compensar su aportación por la construcción del metro con obras de movilidad; como se hizo en Sevilla. Aunque la alternativa está acordada, no tanto la forma de calcular las obras y su importe final.

Dos alternativas para el tranvía al Civil

COMPARATIVA DE LOS TRAZADOS PROPUESTOS

ALTERNATIVA 1
1,7 kilómetros

EL TRAZADO SE DESVÍA DESDE HILERA HACIA LA CALLE SANTA ELENA

➔ Recorrido: El trazado de esta opción recorre las calles Santa Elena, Eugenio Gross y Blas de Lezo, terminando en el lado Oeste del Hospital Civil.

➔ Esta propuesta plantea cuatro paradas: en la calle Santa Elena con Hilera; en Eugenio Gross con avd. de la Purísima; en Eugenio Gross con Camino de Suárez; y en Blas de Lezo con la avenida de los Ángeles.

➔ Este itinerario tiene su ámbito de influencia a una zona muy poblada, con los barrios de Miraflores, Bailén y Nueva Mágina.

➔ La parada final está muy cerca del Hospital Materno y en la trasera del Civil.

ALTERNATIVA 2
1,4 kilómetros

EL TRAZADO SE DESVÍA DESDE HILERA HACIA LA CALLE ALONSO DE PALENCIA

➔ Recorrido: El trazado de esta opción recorre las calles Alonso de Palencia, Pelayo, plaza de Bailén, avenida de Barcelona y avenida Gálvez Ginachero. El final está frente a la puerta de Urgencias del Hospital Civil.

➔ El proyecto incluye tres paradas en su itinerario: en la calle Pelayo a la altura del CEIP Bergamín; en la avenida Barcelona con las calles Velarde y La Regente; y en Gálvez Ginachero con Don Juan de Austria.

➔ El ámbito de influencia se centra en los barrios de La Trinidad, Bailén y con fácil acceso a Martiricos, cerca de la Escuela de Idiomas, el Conservatorio y el estadio de la Rosaleda.

Documentación: Consejería de Fomento

LA OPINIÓN

Para ello, la Comisión Mixta de Seguimiento del Metro acordó ayer un plazo de ocho semanas como máximo para que el Ayuntamiento de Málaga presente su propuesta de trazado en superficie hasta el Hospital Civil y su aportación económica. Los estudios se realizarán a partir de dos propuestas presentadas por la Consejería de Fomento.

Las dos alternativas tienen un recorrido común que comienza en Armengual de la Mota, frente a El Corte Inglés, que es donde aflorará el tren a la superficie. Desde ahí se dirige a la calle Hilera y se ofrecen dos posibilidades: subir por las calles Alonso de Palencia y Pelayo o por Santa Elena y Eugenio Gross, siempre buscando el Hospital Civil como final.

En todo caso, el presupuesto de ambas actuaciones será parecido, de unos 20 millones de euros para los 1,5 kilómetros que tienen de trazado. El grado de financiación de esta obra entre ambas administraciones será otro de los aspectos que se recogerá en la propuesta municipal, que servirá de base para elaborar el proyecto definitivo.

El alcalde de Málaga, Francisco de la Torre, que lideró la delegación municipal en la comisión, apuntó que toda alternativa en superficie «debe ser una mejora para la ciudad» y que debe contar «con el consenso vecinal». En este sentido, De la Torre insistió en que colaborarán para buscar el apoyo de los vecinos.

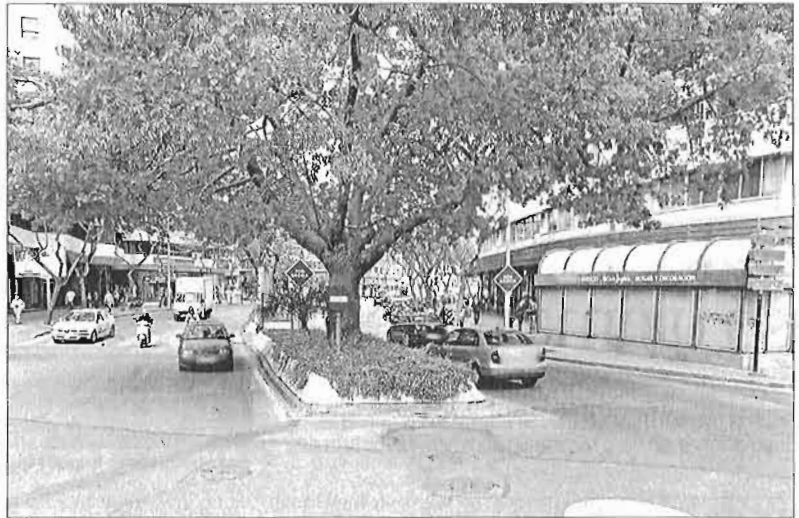
www.laopiniondemalaga.es

Vota qué opción prefieres del trazado hasta el Hospital Civil
ENCUESTA EN NUESTRA WEB

CON LA CONSEJERÍA

De la Torre insiste en firmar un nuevo convenio que recoja los cambios del metro

➤ El alcalde de Málaga, Francisco de la Torre, insistió ayer, tras el término de la Comisión Mixta de Seguimiento del metro, en que es necesario la firma de un nuevo convenio de colaboración con la Consejería de Fomento sobre la obra del suburbano. Para De la Torre este nuevo acuerdo, que adaptarla el firmado en 2003 a los numerosos cambios producidos en diez años, «daría una solución más clara y transparente». El regidor subrayó que esas modificaciones necesitan de un nuevo convenio, más que una addenda al actual. Además, apuntó que en el texto actual «el compromiso municipal era adelantar la aportación del Estado y en 2005 la Junta y el Gobierno firmaron un convenio para la financiación de esta infraestructura» sin contar con el Ayuntamiento, pero que deja sin efecto el acuerdo inicial. Respecto a los costes futuros de explotación y mantenimiento del metro, De la Torre resaltó que va a plantear que el sobre coste de la deuda de la EMT que afrontará el Ayuntamiento por el impacto de la puesta en marcha del metro se reste de la parte municipal. Además, planteó que la aportación que le corresponde sobre la tarifa técnica se calcule con respecto a la acordada inicialmente, de 1,94 € por viajero.



La calle Hilera se reformará para acoger el paso del tranvía por la parte central. LA OPINIÓN

Nueva propuesta hacia el norte. La construcción del tranvía hasta el Hospital Civil es la alternativa que plantea la Consejería de Fomento para captar los viajeros suficientes que aseguren una rentabilidad mínima a esta infraestructura. Para ello, la calle Hilera se convierte en la clave para dar salida al tranvía.

La calle Hilera, el nuevo eje del metro

- El tranvía aprovechará la mediana de esta vía para construir la plataforma reservada
- La salida del túnel se realizará en Armengual de la Mota, a la altura de El Corte Inglés

Miguel Ferrary
MÁLAGA

@miguelerrary



■ El panorama del metro cambió radicalmente el pasado 27 de septiembre, cuando la Junta renunció a llevar el metro en superficie por la Alameda y el Parque, así como su extensión hasta El Palo. El interés se desplazó entonces hacia el norte, con una primera etapa que llevaría el tranvía hasta el Hospital Civil. Esta opción, que la Consejería de Fomento vincula obligatoriamente con la ejecución del túnel por la Alameda Principal, ha elevado a la calle Hilera como uno de los futuros ejes del transporte público en la ciudad. Será la vía que permita el nuevo trazado hacia el norte y la posibilidad de captar un mayor mercado, con la posibilidad de ganar 1,7 millones de viajeros más al año que llegando a El Palo.

DISEÑO

La mediana de la calle Hilera será clave para el trazado

➤ La plataforma reservada del tranvía requiere de una anchura de ocho metros, lo que obligará a utilizar la actual mediana que divide la calle Hilera para dibujar el trazado del tranvía. Eso permitirá reducir el impacto en las vías de tráfico, pudiendo además jugar

con la anchura de la acera, el carril bus y los aparcamientos para obtener el espacio suficiente para las vías, sin que sea necesario eliminar carriles de circulación. No obstante, la propuesta a desarrollar tiene la opción de ganar más espacio para el peatón y el tranvía a costa de reducir a uno los carriles de circulación por sentido. El estudio de tráfico y los desvíos serán clave para esta decisión.

CONSENSO

Un trabajo a realizar de forma conjunta con el Ayuntamiento

➤ La experiencia de la Consejería de Fomento tras proponer que el metro fuera en superficie por la Alameda y el Parque, con una fuerte oposición ciudadana, ha llevado a introducir en el discurso el consenso vecinal desde primera hora. Aunque también hay un cambio fundamental, con un apoyo del Ayuntamiento de Málaga a esta alternativa y el compromiso del alcalde, Francisco de la Torre, «a trabajar lealmente» en la misma dirección que la Consejería. El propio alcalde aseguró ayer que no contempla descartar el trazado en superficie hasta el Civil, aunque reconoció que habrá que explicar bien los aspectos positivos de estas alternativas, eliminar los problemas que una hipotética oposición vecinal obligaría a buscar una alternativa que

permita salvar el proyecto de extender el metro.

SIN OPCIÓN

La Consejería defiende la necesidad de llegar al Civil

➤ La Consejería de Fomento es taxativa con la llegada del metro hasta el Hospital Civil. Es imprescindible. Si no se hace, no se podrá afrontar la llegada soterrada hasta la Alameda Principal, con la parada en la esquina con la calle Torregorda -a la altura de Atarazanas-. El viceconsejero de Fomento, José Antonio García Cebrián, insiste en que es necesario captar más viajeros con la extensión del trazado para reducir el coste anual del metro, que tendrán que aportar Junta y Ayuntamiento.

COINCIDENCIA DE OBRA

Los trabajos en la Alameda coincidirán con la nueva línea

➤ La construcción del túnel bajo el Guadalmedina y la Alameda se hará de forma simultánea a la extensión de la Línea 2 hasta el Hospital Civil, en lo que será el germen de la futura Línea 4 hacia el Norte de la ciudad. La idea es avanzar lo más posible para que a lo largo de 2016 está en servicio el trazado en superficie y muy avanzada la construcción del túnel hasta la Alameda.



Turistas despiden el mes de agosto en el aeropuerto de Málaga. ÁLEX ZEA

El turismo se distancia de la crisis en Andalucía con su mejor verano estadístico

► La región incrementa en septiembre sus pernoctaciones hoteleras en un 6,2 por ciento, el doble de lo previsto hace tan sólo unas semanas

L. MARTÍN MÁLAGA
► @opiniondemalaga

■ Se acabaron las lamentaciones y los análisis desabridos. Al menos, de momento. Andalucía, desde el punto de vista turístico, ha vuelto a los grandes números, con una primavera y un verano excepcional, que ya alcanza, según indicó ayer el consejero Rafael Rodríguez,

cifras de récord. A falta de la confirmación de los datos del INE, la región cerró el pasado septiembre con un crecimiento de 6,2 puntos en pernoctaciones hoteleras, lo que sumado a los buenos resultados de julio y agosto, ratifica a este periodo estival, el de 2013, como el más boyante en la historia de la estadística.

De acuerdo con la encuesta de

ocupación de la Junta, basada en la opinión de 792 establecimientos, Andalucía concluyó el mes con 4,9 millones de estancias. Una cantidad que permite, incluso, rebasar con holgura las previsiones de la propia administración, que a mitad de verano barajaba para este mes una subida de menos de la mitad. Concretamente, de tres puntos.

COYUNTUR

Un 3,9 por ciento más de turistas extranjeros

► Andalucía recibió 6,4 millones de turistas internacionales en los nueve primeros meses del año, lo que supone un incremento del 3,9% con respecto al mismo periodo de 2012, según se desprende de los datos aportados por el informe Coyuntura correspondiente al tercer trimestre de 2013. Se trata de una subida ligeramente por debajo de la media española, que se zanjó con un crecimiento de 4,4 puntos (48,8 millones de turistas). Por comunidades autónomas, Cataluña lidera el ranking de entradas, con 12,7 millones de turistas internacionales hasta septiembre, un 6,7% más; seguida de Baleares en segunda posición, con más de 10 millones, un 7,6% más, y de Canarias con 7,5 millones de visitantes extranjeros, un 1,8% más. La mayor caída la vuelve a experimentar la Comunidad de Madrid, con un 8% menos.

La mayoría de las empresas ya reconoce a internet como una de las grandes herramientas para alcanzar los objetivos

El consejero espera que esta vez la subida se refleje en las cifras de empleo, que no se mueven con tanta fuerza

La tendencia al alza se traslada también a la ocupación, que finalizó en 56,3 puntos. La región, precisó Rodríguez, arrastra desde mayo un crecimiento que lejos de reducirse se ha ido reforzando conforme avanzaba el verano. Buena parte de estos resultados obedecen al pundonor del mercado internacional y al gran comportamiento exhibido por el público nacional, que ha roto su apatía, si bien únicamente en el territorio andaluz—a nivel nacional la demanda doméstica sigue deprimida—.

A la luz de estos datos, Rodríguez

expresó su deseo de que el crecimiento en pernoctaciones se traslade a las plantillas, a ser posible con más justicia y proporcionalidad que durante el pasado mes de agosto, cuando el ascenso de las estancias, de 9,1 puntos, apenas se tradujo en un 0,7 más de contrataciones. Además, animó a no bajar la guardia. «Quien considere a partir de estos datos que el gallinero está lleno de huevos de oro, se equivoca. Igual que el que tenga una visión a corto plazo», precisa.

La encuesta de la Junta refleja asimismo una alteración del pesimismo que ha dominado a los empresarios en los últimos cursos. De hecho, seis de cada diez consideran que sus resultados de este verano han sido mejores o iguales a los de 2012, y el 64 por ciento extiende la opinión al conjunto del año, a pesar de la dificultad tradicional de noviembre y diciembre.

Como nota a tener en cuenta para el futuro es la conciencia colectiva sobre el beneficio que comporta para el sector las nuevas tecnologías. Un 58 por ciento de los hoteleros consultados, que suman un total de 144.000 plazas, considera ya que la venta en internet ha influido positivamente en la evolución del periodo. En esta misma línea, los empresarios incluyen la disponibilidad de wifi y la publicidad en la Red entre los factores que a la postre han ayudado a avanzar en el número de estancias en relación a 2012.

Por contra, señalan a diferentes aspectos de la oferta de la comunidad que resultan francamente mejorables. Entre ellos, la tendencia a captar clientes mediante el derrumbe de los precios—todavía presente—, la reducción de la estancia media—heredera del peso creciente de los turistas españoles—, la devaluación de la imagen de España, la pérdida de conexiones aéreas—fundamentalmente en Sevilla—o la llamada oferta ilegal. Por otro lado, dos tercios de los empresarios restan importancia al desvío de turistas producido por los conflictos que ocupan a países como Egipto, que, al parecer, apenas se ha notado en el balance.

Más de 200.000 turistas de cuatro países visitarán el interior de la provincia

► Antequera, Fuente de Piedra y Casabermeja se beneficiarán de un convenio firmado por el Patronato

LA OPINIÓN MÁLAGA

■ Unos 220.000 visitantes internacionales, concretamente de Reino Unido, Alemania, Austria y Suiza, que llegan a destinos del interior de la provincia de Málaga podrán conocer el interior de la provincia gracias a un acuerdo suscrito entre el Patronato de Turismo de la Costa del Sol, el mayorista de acomodación Hotel-

beds y una división de TUI Travel Accommodation & Destinations. Este convenio, de un año, se centra en la comarca de Antequera, en concreto en la propia Antequera, Fuente de Piedra y Casabermeja, donde están previstas excursiones programadas desde este mes y hasta octubre de 2014. Además, ambas compañías se encargarán de promocionar estos destinos de interior con las citadas excursiones a nivel online en sus páginas web y también editarán flyers, posters y anuncios publicitarios. En la presentación de este convenio estuvieron presentes el presidente del



Momento de la firma del convenio. LA OPINIÓN

Patronato, Elías Bendodo; la representante de Hotelbeds para la Costa del Sol, Sonia Tello, y la representante de servicios en destino de TUI Travel A&D para la Costa del Sol, Candi Felip. También estuvieron los alcaldes de

Antequera y Casabermeja, Manuel Barón y Antonio Domínguez, y el diputado provincial de Turismo y concejal de Fuente de Piedra, Jacobo Florido. Los programas de las excursiones previstas contemplan visitar los lu-

gares más emblemáticos de las tres localidades, de manera que puedan conocer de primera mano en Casabermeja el mejor olivo monumental de España de 2013 o su famoso camposanto; en Antequera, el Arco de los Gigantes, la Real Colegiata o El Torcal y en Fuente de Piedra, el Centro de Visitantes de la Laguna o El Refugio del Burrito.

Elías Bendodo resaltó la importancia de este acuerdo que, a su juicio, «demuestra que la rica oferta turística de interior ayuda a relanzar y recalificar la costa», además de mejorar la rentabilidad del destino «y fomentar la venta cruzada», es decir, que el turista que llega a la provincia para disfrutar del segmento sol y playa también participe en una actividad de turismo activo, deguste los productos gastronómicos del interior o lleve a cabo una visita cultural.

Economía

CEOE y las multinacionales elevan al 0,9% el crecimiento del PIB en 2014

Patronal y grandes empresas piden a Rajoy un ajuste en la reforma laboral y no subir impuestos

Estiman que habrá creación neta de empleo el año próximo y confirman la caída de los salarios

José María Triper MADRID.

La patronal CEOE y las grandes multinacionales españolas ya se crean en la recuperación y lo pregonan. Tal es así que elevan hasta el 0,9 por ciento el crecimiento de la economía española en 2014, dos puntos por encima de las previsiones del Gobierno, y anuncian "creación neta de empleo y menor tasa de paro" también en el próximo ejercicio.

Los datos económicos que van llegando "son esperanzadores y empiezan a verse fuera de España, aunque aquí no nos lo acabamos de creer", afirmó el presidente de la CEOE, Juan Rosell, durante la presentación del informe *España Emprende y Exporta*, elaborado por el Consejo Empresarial de la Competitividad (CEC), del que forman parte las quince primeras empresas españolas, incluidos los bancos Santander y BBVA, y el Instituto de Empresa Familiar.

Un informe en el que la patronal y nuestras grandes multinacionales constatan que la economía española inicia la senda de la recuperación, tras lograr en el segundo trimestre "el punto de inflexión hacia el crecimiento positivo".

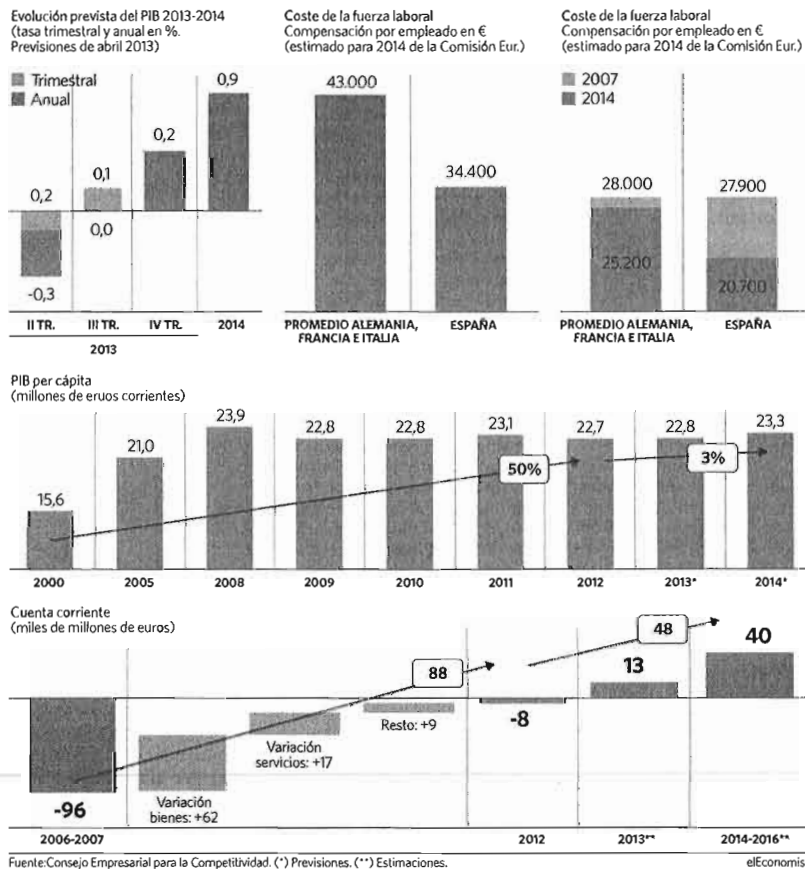
Afirmación que sustentan en los indicadores disponibles que "corroboran esta mejora con la previsión de un crecimiento positivo en el tercer trimestre de este año que se acelerará gradualmente durante el año 2014", hasta alcanzar un crecimiento positivo del 0,9 por ciento.

La diferencia con respecto a los años anteriores, explica el informe, radica "en la demanda interna, especialmente el consumo y la inversión en bienes de equipo, que mostrarán por primera vez desde el inicio de la crisis tasas de crecimiento positivas, lo que impactará en la creación de empleo durante la segunda mitad del año que viene".

En concreto, el informe apunta que ya ha habido una creación neta de empleo en el sector servicios durante el segundo trimestre de 2013, y atribuye estas "señales de mejora" en el mercado del empleo al "impacto positivo de la reforma laboral en el autoempleo y en los contratos a tiempo parcial".

En este punto aseguran que la nueva reforma permitirá crear empleo neto con crecimientos del PIB inferiores al 1,5 por ciento frente al 2,5 que se necesitaba antes de la reforma, y prevén que el impacto positivo de la misma se traducirá en

La recuperación según las grandes empresas



la creación de un millón de empleos netos en el año 2020, la mayoría de ellos cualificados.

Para consolidar esta recuperación patronal y grandes empresas consideran clave "elevar el pulso exportador, aumentar la inversión productiva y mantener el impulso reformista en el sector público", al tiempo que unieron sus voces para pedir al Gobierno ajustes en la reforma laboral y en la política fiscal.

En el caso del mercado de trabajo los ajustes fundamentales que CEOE y el CEC consideran necesarios se dirigen hacia la simplificación de los contratos y las políticas activas de empleo.

En materia tributaria apuntan a una reforma de la fiscalidad sin aumentar la carga impositiva, para

El coste laboral unitario registra una caída del 1,5% frente a la subida del 2,9% en la UE

conseguir un sistema fiscal más sencillo, equitativo y transparente.

También, y tras reconocer el "intenso esfuerzo" realizado especialmente por las familias y las empresas "que han reducido claramente su endeudamiento", el Consejo Empresarial de la Competitividad rebate las afirmaciones del ministro de Hacienda, Cristóbal Montoro, el miércoles en el Congreso, cuando afirmaba que "los salarios no están bajando en España".

El informe presentado ayer estima que la fuerza laboral en España es entre un 12 y un 30 por ciento menos costosa que en el promedio de Alemania, Francia e Italia, y "las previsiones apuntan a una caída acumulada del 1,5 por ciento en 2013 y 2014 del coste laboral unitario en España" frente a la subida del 2,9 por ciento en las media de los tres países citados.

Incluso Juan Rosell reconocía que aunque la subida salarial pactada en los convenios colectivos podría situarse en el 0,4 por ciento al cierre de 2013, si se suma la congelación del sueldo de los funcionarios y la evolución que de las remuneraciones de los trabajadores autónomos, "el crecimiento de los salarios es muy plano, por no decir incluso que puede ser negativo".



“El coste laboral unitario es menor en España que en Alemania, como lo es la renta per cápita”

Cesar Allerta
Presidente del CEC



“El crecimiento de los salarios es muy plano, por no decir incluso que puede ser negativo”

Juan Rosell
Presidenta de la CEOE



“La reducción de los costes laborales en España ha favorecido la mejora de la competitividad”

Fernando Casado
Presidente del CEC

Las grandes empresas prevén que el coste laboral caiga un 1,5% en dos años

► La patronal admite que el crecimiento salarial es «muy plano, por no decir incluso negativo»

EFE MADRID

■ Las grandes empresas españolas valoran que España tenga la fuerza laboral con «menores costes» en comparación con sus principales socios europeos y auguran que entre 2013 y 2014 habrá una caída acumulada del 1,5% del coste laboral unitario.

El informe *España emprende y exporta* elaborado por el Consejo Empresarial para la Competitividad (CEC) en el que están presentes las 15 grandes empresas españolas y el Instituto de Empresa Familiar, asegura que mientras en Alemania el coste laboral unitario subirá el 2,9% entre este año y el que viene, en España seguirá cayendo.

El estudio fue presentado ayer por el presidente del CEC y dirigente de Telefónica, César Alierta, así como por el presidente de la CEOE, Juan Rosell, quienes elogiaron el aumento de la competitividad de la economía y reconocieron que en parte se debe a la reducción de los costes salariales. En este sentido, las grandes empresas estiman que la fuerza laboral española es entre un 12% y un 30% menos costosa que en países como Alemania, Francia e Italia.

«Gracias a las ganancias de competitividad desde 2008 los costes laborales unitarios han aumentado un 15% menos en España que en Alemania, Francia e Italia», asegura el informe.

Al respecto, el presidente de la CEOE, Juan Rosell, afirmó ayer que el crecimiento salarial es «muy plano, por no decir incluso negativo» al tiempo que Alierta aseguró que los salarios han crecido en los sectores con alto valor añadido.

En este sentido, Rosell explicó que el crecimiento de los sueldos firmados en las renovaciones de los convenios colectivos será a final de año del 0,4%, lo que sumado a los «no crecimientos» de los salarios de los funcionarios y de los empleados autónomos da un crecimiento salarial «muy plano».



Los presidentes del Consejo Empresarial para la Competitividad, César Alierta (d), y la CEOE, Juan Rosell. EFE

Según Rosell, fue un error permitir en años pasados que los salarios crecieran dos puntos por encima del IPC, un hecho «que no entendían los empresarios extranjeros cuando venían a España

en 2008 y 2009».

Las declaraciones del ministro de Hacienda y Administraciones Públicas, Cristóbal Montoro, que el miércoles aseguró que los salarios en España siguen subiendo

fueron fuertemente contestadas tanto el propio miércoles como ayer, incluso por miembros de su propio partido. En este sentido, el consejero de Presidencia y Justicia y portavoz del Gobierno de Madrid, Salvador Victoria, señaló que conoce «pocas nóminas» que hayan subido «en estos tiempos». En el caso concreto de los funcionarios de la Comunidad de Madrid, éstos «se han apretado el cinturón» y llevan varios años con el sueldo congelado. En cuanto a los trabajadores de empresas privadas, la situación es la misma. «Son muchos los madrileños que han visto menguadas sus nóminas. No sé muy bien a qué nóminas se refiere Montoro cuando dice que han subido los sueldos», añadió.

Mientras, el presidente del Círculo de Economía, Josep Piqué, que fue ministro con José María Aznar de presidente, dijo que Montoro no lleva razón porque es «obvio» que los salarios reales «han bajado en España desde hace años».

MEJORA LAS PREVISIONES DEL GOBIERNO

Alierta cree que el PIB crecerá un 0,9%

► Las grandes empresas españolas son más optimistas que el Gobierno y prevén que la economía crezca el 0,9% en 2014, año en el que se creará empleo neto, al tiempo que aseguran que la recuperación se verá apuntalada por el dinamismo de las exportaciones.

El presidente del Consejo Empresarial para la Competitividad (CEC), César Alierta, presentó ayer junto con el presidente de la CEOE, Juan Rosell, el informe «España emprende y exporta», en el que se indica

que la economía empezó a recuperarse en el segundo trimestre de este año, cuando alcanzó un punto de inflexión y dio fin a la recesión.

Según las estimaciones del CEC, la economía avanzó el 0,1% en tasa intertrimestral entre julio y septiembre y volverá a crecer al 0,2% en el cuarto trimestre. El informe elogia la reforma laboral del Gobierno, que, en su opinión, será capaz de crear un millón de empleos netos en 2020, la mayoría cualificados.

Alierta fue tajante al asegurar que los grandes empresarios son muy optimistas sobre el futuro de la economía española porque manejan datos «objetivos». EFE MADRID

Los sueldos caen, la economía crece

Los grandes patronos pronostican un descenso de los costes laborales del 1,5% en dos años y una recuperación de la actividad más optimista que la del Gobierno

RAMÓN MUÑOZ
Madrid

Los salarios están bajando, sí, pero la economía se recupera y cada vez hay más razones para el optimismo. Este es el mensaje que suscriben y están dispuestos a difundir los grandes patronos, agrupados en el Consejo Empresarial para la Competitividad (CEC). Su último informe *España emprende y exporta* dibuja un panorama esperanzador, con una salida de la recesión en el último trimestre de este año y un crecimiento del 0,9% en 2014, por encima del pronosticado por el propio Gobierno (0,7%), cuyas reformas aplauden efusivamente. La contrapartida, aunque los empresarios lo vean como una ventaja competitiva, es que los sueldos bajan, en contra de lo que piensa el ministro de Hacienda, Cristóbal Montoro, para el que solo "están creciendo moderadamente".

El informe del CEC, que agrupa a las 15 mayores empresas españolas, deja traslucir que la caída de los salarios ha pasado a ser uno de los componentes más atractivos de la marca España, porque hace mucho más seductor el país a los ojos de los inversores extranjeros. Y es que su previsión es que los costes laborales unitarios, que miden la relación entre las remuneraciones y el producto interior bruto, registren una caída del 1,5% entre 2013 y 2014, frente a una subida media del 2,9% en los países comparables del entorno (Alemania, Francia e Italia).

La receta de salarios a la baja para combatir la crisis al aumentar la competitividad de las empresas se acentuará el próximo año, según los datos reveladores que contiene el documento de los patronos subtítulo *¿Dónde estamos y hacia dónde vamos?: la*



El presidente de la CEOE, Juan Rosell, izquierda, habla con César Alierta, presidente del Consejo de la Competitividad. / GORKA LEJARCEGI

fuerza laboral en España en 2014 será un 20% más barata que la de alemanes, franceses e italianos, 34.400 euros por empleado frente a los 43.000 euros en el promedio de los tres países. Y el beneficio bruto (Ebitda) que cada empresa obtiene por cada trabajador en España va a aumentar en dos años un 6,7%, muy por encima del 1,5% estimado para los países comparables.

Siguiendo estas previsiones, el presidente de la CEOE, Juan Rosell, ha reconocido que si se computan las retribuciones de todos los trabajadores, incluyen-

do funcionarios y autónomos, se registrará una caída de los salarios en 2013. El líder de la patronal, a diferencia de lo que hizo el ministro Montoro, ha computado no solo la evolución de los sueldos que han salido de la negociación colectiva, que crecerán este año un 0,4%, sino también la congelación salarial de los 2,6 millones de empleados públicos y los ingresos de los autónomos. "Si se suma todo, el crecimiento de los salarios es muy plano y puede ser incluso negativo", dijo Rosell.

Incluso el excompañero de

Gabinete de Montoro y ahora consejero delegado de OHL, Josep Piqué, le ha enmendado cariñosamente la plana al ministro de Hacienda: "Es verdad que en términos de convenios colectivos firmados este año puede haber un incremento salarial muy moderado, pero es obvio que los salarios reales han bajado en España desde hace años".

El CEC, un sanedrín empresarial en el que están representados los grandes bancos (La Caixa, BBVA y Santander), empresas de servicios (Telefónica, Iberdrola, Repsol, Mapfre, Plane-

ta y Mercadona), constructoras (Acciona, ACS y Ferrovial) y las marcas españolas más internacionales (El Corte Inglés, Inditex y Mango), ha insuflado aún más optimismo en su último informe respecto al que presentó el pasado mes de abril. "La recesión ha quedado atrás y tendremos un crecimiento sostenido en los próximos años", resumió César Alierta, máximo responsable de Telefónica y también presidente de este foro.

Pronostica una mejora de la economía con tasas de crecimiento desde el tercer trimestre

ECONOMÍA / POLÍTICA

Los empresarios ven un crecimiento del 0,9% en 2014, pero sin empleo

INFORME DEL CONSEJO PARA LA COMPETITIVIDAD/ Las grandes empresas afirman que "la recesión ha terminado" y que ha empezado el crecimiento. La ocupación neta comenzará en la segunda mitad del próximo año.

M. Valverde, Madrid

El Consejo Empresarial para la Competitividad y la patronal CEOE -los empresarios en suma- echaron ayer un capote al Gobierno sobre las perspectivas positivas de la economía para el próximo año. Incluso, las grandes compañías superan las previsiones de crecimiento del Ejecutivo para 2014 y pronostican que el Producto Interior Bruto (PIB) evolucionará hasta el 0,9%, dos décimas más que el Gobierno.

Eso sí, el CEC coincide con los pronósticos de los ministros de Economía, Luis de Guindos, y de Hacienda, Cristóbal Montoro, sobre un moderado crecimiento del empleo, que en términos netos, empezará a reflotar en el segundo semestre del próximo año. Y, como mucho se crearán un millón de empleos hasta 2020.

César Alierta, presidente de Telefónica, y del club que reúne a 17 de las más grandes empresas españolas, fue terminante: "La recesión se ha acabado, porque hemos empezado lo que será un crecimiento sostenido en los próximos años". Alierta y el presidente de la CEOE, Juan Rosell, presentaron ayer el informe del Consejo Empresarial para la Competitividad, titulado *España emprende y exporta*. El acto fue el primero de los que las grandes compañías van a hacer por toda España para resaltar que ha comenzado la recuperación y que la economía tiene mimbres para hacerlo con consistencia.

Andanada al FMI

Precisamente, Alierta mandó una andanada a los pronósticos pesimistas del FMI, y a los medios de comunicación españoles por darles tanta importancia: "Respeto lo que digan las instituciones internacionales, pero somos nosotros [los empresarios] los que conocemos la realidad española porque trabajamos todos los días y nuestras compañías tienen potentes gabinetes de análisis y de estudios".

"Parece mentira -continuó Alierta- que los medios de comunicación [españoles] den más espacio a las opiniones de fuera sobre nuestra situación,



GIRA POR ESPAÑA PARA IMPULSAR LA ECONOMÍA La presentación de ayer del informe 'España emprende y exporta' en la CEOE, en Madrid, fue el primer acto de una gira que los grandes empresarios van a hacer por España para impulsar la recuperación, como adelantó EXPANSIÓN el pasado 30 de septiembre. Además de Alierta, Isidro Fainé o Emilio Botín, entre otros, también recorrerán Barcelona, Valencia, Sevilla y Bilbao, entre otras ciudades.

que a las nuestras, que conocemos la realidad española" -ver EXPANSIÓN del pasado martes-. En este contexto, el Consejo Empresarial asegura que la economía creció un 0,1% en el tercer trimestre, y se elevará al 0,2%, en el cuarto trimestre. Con ello, el conjunto de 2013 cerrará el año con una recesión del 1,3%, pero, en 2014, el PIB crecerá un 0,9%. "Un análisis conservador, que

irá cogiendo fuerza en los próximos años", dijo Alierta.

Entre las ventajas de España, el presidente de Telefónica citó las siguientes, en un claro respaldo a la política económica del Gobierno: "Es un país fiable y solvente, que ha hecho más reformas estructurales que su competidores, y alguno no ha hecho ninguna. Es que el que ha hecho más cambios en su economía dentro de la OC-

DE", que acoge a los países más desarrollados del mundo. Modificaciones como la reforma laboral; la reestructuración del sector financiero; una reducción significativa del déficit público, y un cambio de modelo productivo, donde pesaban más "sectores intensivos en mano de obra y poco cualificada, a una economía con menos empleo, pero más cualificado, e innovadora" y

con un fuerte crecimiento de las exportaciones. En este sentido, las grandes empresas calculan que en el bienio 2014-2016, el superávit de la balanza por cuenta se elevará a los 40.000 millones de euros, desde el abultado déficit de 96.000 millones, en el que se encontraba en el bienio 2006-2007.

La competitividad

El informe también resalta la competitividad de los costes laborales unitarios -ver información en esta misma página- y otros valores de España como el liderazgo mundial de muchas de sus multinacionales en diversos sectores; sus infraestructuras en autopistas, autovías y la red de la alta velocidad ferroviaria.

El CEC llamó al Gobierno a no abandonar "la política reformista" y le hizo las siguientes peticiones. Un seguimiento de la reforma laboral para corregir los problemas que puedan manifestarse; seguir con la reducción del sector público; mejorar la educación secundaria, y hacer una reforma fiscal, "sin aumentar los impuestos, pero más sencilla, transparente y equitativa". Las grandes empresas también resataron la necesidad de que las pequeñas y medianas compañías apuesten por ganar tamaño para competir en el exterior.

Editorial / Página 2

IMPACTO DE LA POBLACIÓN ACTIVA SOBRE EL PARO

En porcentaje.



El paro sería del 11,6% sin la inmigración

De no ser por la importante entrada de inmigrantes que ha tenido España en el presente siglo, la tasa de paro, hoy en día, sería notablemente más baja. Exactamente, el 11,6% de la población activa, en lugar del 27,2%, en la que está situada en el primer trimestre de este año. El informe sobre 'España emprende y exporta' sostiene que los 15,6 puntos de diferencia entre una tasa y otra se debe al "efecto de excedente de población activa". Hay que tener en cuenta que en el presente siglo la población que se ha incorporado al mercado de trabajo ha crecido en 5,5 millones de personas, debido a los extranjeros que buscaban trabajo en España con el crecimiento. Una cifra notablemente superior, al crecimiento de población habido en el mismo tiempo en Italia, con 2,3 millones; Francia; 1,9 millones, y Alemania, con 1,5 millones.

Los costes laborales descienden un 1,5%

M.V. Madrid

Las grandes empresas y la propia patronal CEOE rebatieron ayer la polémica declaración que el ministro de Hacienda y Administraciones Públicas, Cristóbal Montoro, hizo el miércoles en el Congreso, aunque luego rectificó. El ministro dijo primero que "los salarios están subiendo de forma moderada" y después aclaró que quería decir que los pactos de retribuciones en convenio han subido un 0,6% en lo que va de año.

Además del Instituto Nacional de Estadística, la evi-

dencia de las grandes empresas y de la CEOE es que España está ganando mucha competitividad por el descenso de los costes laborales unitarios -la relación entre lo que significa para la empresa la remuneración del trabajador en todos los sentidos y la producción del mismo-. El mayor factor de los costes laborales es el salario y, en este sentido, el presidente de la CEOE, Juan Rosell, reconoció que, en líneas generales, la ganancia de los trabajadores "tiene una evolución muy plana, si no, negativa". Un hecho que se debe

a la propia destrucción de empleo, como consecuencia de la crisis; el pacto de moderación salarial firmado en 2012 entre la patronal y los sindicatos hasta 2014; la congelación y los recortes salariales en el sector privado y la propia contención salarial de los funcionarios. Según el dirigente de la CEOE, con datos de negociación colectiva, los salarios pactados en convenio han crecido hasta el momento un 0,5%, y se prevé que a final del ejercicio pueda situarse en el 0,4%.

Bien es verdad que Rosell recordó que los empresarios

extranjeros, cuando venían a España en 2009, "no entendían como los salarios iban un par de puntos por encima del Índice de Precios de Consumo", y mientras se destruían 900.000 empleos por efecto de la recesión. "Creo que eso fue un error", dijo Rosell.

Compensación media

Lo cierto es que, según el Consejo para la Competitividad, un trabajador español recibe una compensación media de 34.400 euros al año, frente a los 43.000 de promedio entre Alemania, Francia e Italia. Es

decir, un 20%. Incluso, las grandes empresas apuntan que los costes laborales unitarios en España "tendrán una caída acumulada del 1,5% entre 2014 y 2015, frente a la subida del 2,9%" que experimentarán entre los países competidores del euro. En esta línea de hacer pronósticos a corto plazo, el informe asegura que el beneficio bruto (antes de impuestos y costes financieros) por empleado en España crecerá un 6,7% en el próximo bienio, muy por encima del 1,5% de la zona del euro.

Los empresarios admiten que los sueldos no crecen pero reclaman más moderación salarial

El Consejo Empresarial para la Competitividad es más optimista que el Gobierno y prevé un crecimiento del PIB del 0,9% en 2014

AMPARO ESTRADA

MADRID. La fuerza laboral española es entre un 12% y un 30% menos costosa que en países como Alemania, Francia e Italia. Lo destacan las grandes compañías españolas agrupadas en el Consejo Empresarial para la Competitividad. El informe elaborado por este Consejo, integrado por 15 grandes empresas como Telefónica, Banco Santander, BBVA, Inditex, Iberdrola, La Caixa, Repsol o El Corte Inglés, añade que las previsiones apuntan a una caída acumulada del coste laboral unitario en España del 1,5% en 2013-2014 frente a la subida del 2,9% en países de nuestro entorno.

Por si no había quedado bastante claro, el presidente de CEOE, Juan Rosell, también terció ayer en la polémica levantada por el ministro de Hacienda, Cristóbal Montoro, al afirmar que en España «los salarios no están bajando, sino moderando su crecimiento». Rosell rectificó al ministro al admitir que el crecimiento de los salarios es «muy plano, por no decir incluso negativo». Rosell destacó que el acuerdo de negociación colectiva firmado con los sindicatos ha moderado los salarios de tal forma que el incremento en los convenios colectivos este año aca-

bará en torno al 0,4%, lo que, sumado a la congelación o decrecimiento de las retribuciones de los funcionarios y otros trabajadores como los autónomos, da como resultado la bajada salarial.

Rosell hizo estas declaraciones en la presentación del informe del Consejo Empresarial para la Competitividad, junto con el presidente de este organismo, César Alierta. El también presidente de Telefónica expuso que «ha habido aumentos clarísimos de las rentas salariales en los últimos años, que luego se han moderado» y que «hay sectores que han subido la retribución y otros donde ha habido un ajuste temporal».

Pero donde de verdad quiso incidir Alierta es en que hay que mejorar la competitividad y que esa es la forma de que baje la cifra de paro. En su informe, las grandes empresas destacan que «la moderación salarial evitaría un aumento de dos puntos porcentuales en la tasa de paro». Alierta expuso que como la renta per cápita española es más baja que la alemana es lógico que el coste laboral unitario también sea más bajo. Pero lo que también se recoge en el informe es que el beneficio empresarial por empleado en España crecerá un 6,7%, «muy por encima del 1,5% estimado» para países del entorno.

Crecimiento sostenido

El informe 'España emprende y exporta. ¿Dónde estamos y hacia dónde vamos?' elaborado por el Consejo Empresarial para la Competitividad, recoge unas previsiones económicas más optimistas que las del Gobierno y que rebaten las recientemente publicadas por el Fondo Monetario Internacional (FMI).

Frente al 0,7% de crecimiento del Producto Interior Bruto (PIB) en 2014 que pronostica el Gobierno, o el 0,2% del FMI, las grandes empresas anuncian el 0,9%. En el tercer trimestre de este año, la economía ya habría crecido una décima y aumentará dos décimas en el cuarto trimestre. César Alierta aseguró que «la recesión ha acabado» y que «los factores fundamentales apuntan a un crecimiento sostenido». «En 2014 ya veremos una recuperación de la demanda interna que va a ir unida a un aumento de la confianza, que tienen que transmitir todos los empresarios», declaró el presidente de Telefónica, que aprovechó para lanzar una andanada contra el FMI: «Si alguien conoce bien la realidad española y su potencial somos nosotros. Tengo mucho respeto a los organismos internacionales, pero alguna de las previsiones están por debajo de la realidad». También el presidente de CEOE, Juan Rosell, aseguró que la recuperación «va a ir más rápido» de lo que pronostican los analistas.

Con más recuperación o menos, la controversia de los salarios sigue incorporando opiniones. Josep Piqué, consejero delegado de OHL y antiguo compañero de Montoro en



Los presidentes de la CEOE y de Telefónica, Juan Rosell y César Alierta. :: JAIME GARCIA

el Gobierno de Aznar, precisó ayer que, aunque es verdad que en términos de convenios colectivos firmados este año puede haber un incremento salarial muy moderado, «es obvio que los salarios reales han bajado en España desde hace años».

Aun así, Piqué se alineó con los grandes empresarios del Consejo para la Competitividad al defender que las rebajas salariales son positivas desde el punto de vista macroeconómico «porque supone una recuperación de la competitividad muy im-

portante, que se asemeja a cuando España podía devaluar su moneda. «El proceso es similar pero ahora es más lento y doloroso porque no se puede hacer de una sola vez, aunque tristemente es inevitable», concluyó el exministro.

Rosell y Alierta se juntan pero no se acercan

CEOE no recibió con agrado la creación del Consejo Empresarial para la Competitividad en febrero de 2011. Y las grandes empresas (15 de ellas forman este Consejo) no se sienten adecuadamente representadas en CEOE. Así que ayer se esperaba con expectación el primer acto público de ambos presidentes, Juan Rosell y César Alierta. Y, como a buen entendedor pocas palabras bastan, las declaraciones denotaban que el recelo sigue existiendo. Rosell comenzó su discurso destacando la multiplicidad de organizaciones sectoriales y territoriales que componen CEOE y muchas más de todo tipo. «Espacio hay para todos», dijo, «pero debemos ir coordinados». Era como decir que el Consejo ha ido por su lado. Alierta enseguida dejó claro que el Consejo para la Competitividad es una entidad «independiente». Y sólo aceptó hablar de «comunicación» -que desde luego no es 'coordinación'-.
 Rosell y Alierta se juntan pero no se acercan

La euforia bursátil lleva al Ibex a otro máximo anual

CÉSAR CALVAR

MADRID. El Ibex-35 lideró ayer las escaladas de las bolsas europeas, que acogieron con euforia las noticias positivas llegadas de Estados Unidos que apuntan a un acuerdo entre demócratas y republicanos para elevar el techo de deuda que ponga fin a la crisis presupuestaria en la primera economía mundial.

El parqué madrileño se anotó una subida del 2,35%, la mayor de los últimos tres meses, y alcanzó un nuevo máximo anual de 9.660 puntos, su cota más alta desde julio de 2011. Las ganancias se repitieron en otros grandes parques del continente como Londres, París, Fráncfort y Milán.

El principal selectivo de la bolsa de Madrid se benefició del tirón al alza ejercido por los grandes valores. Santander y BBVA registraron subidas superiores al 3%, Telefónica e Iberdrola repuntaron por encima del 2,5% y Repsol ganó un 1,3%. El mayor avance de la sesión (6,1%) fue para Indra, mientras los títulos CaixaBank, Bankinter y Técnicas Reunidas se revalorizaron por encima del 4%. Sólo tres valores, Viscofan, Grifols y Mediaset, terminaron la jornada con pérdidas. En lo que va de año, el Ibex 35 acumula un aumento del 18,28%.

En el mercado de deuda pública la principal noticia fue que el interés del bono italiano a diez años

volvió a caer por debajo del rendimiento ofrecido por el español a idéntico plazo, algo que no ocurría desde el pasado 10 de septiembre y que refleja hasta qué punto la tensión política en el país trasalpino ha disminuido. Así, la prima de riesgo española, pese a cerrar la sesión a la baja, se situó en 247,2 puntos básicos, por encima de la italiana que marcó 245,6 puntos básicos.

París registró la segunda mayor subida del continente, con un avance del 2,21%, mientras Fráncfort se revalorizaba un 1,99%. Londres ganó un 1,46% y Milán un 1,54%.

En el mercado de divisas el euro se cambió a 1,354 dólares estadounidenses. Jugó también a favor de las bolsas continentales el buen arranque de Wall Street, donde el Dow Jones abrió la sesión con subidas en previsión de que se alcance un acuerdo temporal en torno al techo de la deuda.

Opinión

LA VERGÜENZA DE LAMPEDUSA



Eduardo Olier

Presidente del instituto Chóiseul España

A parte de la referencia a Giuseppe de Lampedusa y su novela *El Gattopardo*, pocos eran los que conocían donde se encuentra la isla de Lampedusa. Un pequeño islote africano, perteneciente a Italia, a unos cien kilómetros de Túnez y unos doscientos de Sicilia. Un lugar de arribada, en nuestros días, de emigrantes africanos que escapan de la miseria de sus lugares de origen tratando de encontrar un mundo mejor en Europa.

La gran noticia, sin embargo, saltó la semana pasada cuando más de trescientas personas, niños incluidos, naufragaron cerca de sus costas sin que nadie les echara una mano. La indiferencia y, por qué no, el desprecio de los que allí estaban, ha puesto de manifiesto la cara más oscura de las miserias de los países ricos. Unas sociedades —de la que todos nosotros formamos parte—, que dan la espalda al drama humano de aquellos que luchan por alejarse de los horrores de la guerra y del hambre que les muerde las entrañas. Esos africanos que sueñan con un mundo mejor, escapando de sus países de origen, donde la corrupción política no oculta muchos de los intereses occidentales que allí se mueven.

África no es un continente ajeno a los intereses europeos, donde varios países occidentales —al igual que China— se benefician de sus enormes riquezas naturales, a la vez que permiten que gobiernos corruptos tengan sumidas a sus poblaciones en una profunda pobreza. Una situación que, al hilo de los más de trescientos muertos del horror del naufragio, el Papa Francisco ha denominado la “globalización de la indiferencia”. Una sociedad que, según él, ha

olvidado “la experiencia del llanto”. Lo que le ha llevado, igualmente, a clamar con fuertes palabras sobre ese tremendo drama de Lampedusa: “Sólo me viene la palabra vergüenza, es una vergüenza”. Y es que la crisis económica occidental es el síntoma más palpable de la crisis de valores que vivimos. Donde la falta de respeto por la persona, y un egoísmo exacerbado, han conducido a despreciar al que se tiene al lado; y no digamos a aquel que, en su osadía, se atreve a mendigar algo de nuestra riqueza, y pretende entrar, por la puerta de atrás, para conseguir una vida más digna para él o ella y los suyos.

Es el fracaso de la globalización económica, que ha dado paso a una sociedad economicista que, nacida al amparo de una excesiva financiarización económica, ha llevado a poner el hecho económico por encima de todo lo demás. Un liberalismo radical que ha traído consigo una nueva ideología que, como primer efecto, promueve la codicia, que se constituye como el elemento esen-

cial de la generación de riqueza. Y que lleva, como es perfectamente constatable, a una progresiva desaparición de las clases medias, siendo, además, el factor determinante de la desigualdad económica; donde ya, hoy en día, el 2 por ciento de los más ricos acumulan el 50 por ciento de la riqueza mundial.

No se trata de desajustes de la globalización, sino más bien del fracaso de una política económica donde la riqueza se va acumulando en unas élites cada vez más pequeñas. Es la crisis del capitalismo y, con ella, la crisis de las democracias actuales, donde los representantes políticos se van alejando paulatinamente de la ciudadanía a la que dicen representar.

Unas democracias que se transmutan en votocracias donde, después de las elecciones, quedan sin efecto los programas que se presentaron para ganarlas. En un círculo vicioso que va cambiando de manos, de unos a otros, se llamen de derechas o de izquierdas. Un juego político que pervierte a

las sociedades donde, con demasiada frecuencia, gobiernos y partidos se convierten en castas. De manera que, la democracia, al no ser un fin en sí misma, pierde el sentido de la búsqueda del bien común, en una suerte de fraude que acaba pervirtiendo al cuerpo social. Y donde la economía termina, igualmente, perdiendo el sentido final de centrarse en el bienestar de las personas —de cada persona—, para perderse en cábalas macroeconómicas donde casi nada tiene sentido. Ya que, por referirnos a unos datos cotidianos, el crecimiento o decrecimiento del PIB o del PIB per cápita poco tiene que ver con el bienestar individual, mientras se va acumulando una inmensa deuda que se traspasará a las generaciones futuras que serán mermando su futuro, con la consiguiente ruptura del Estado del Bienestar tal como hoy se conoce.

¿Cómo subvertir estas disfuncionalidades? Permítanme la autocita sacada de mi último libro publicado el pasado junio, *Codicia financiera: cómo los abusos financieros han destruido la economía real*: “Si la democracia tiene como base la libertad y la separación de poderes, no hay más opción que mejorar estos presupuestos. Es decir, facilitar más libertad y ahondar en la separación de poderes, de manera que existan cuerpos legislativos verdaderamente independientes y una justicia independiente de los poderes políticos. Ir en definitiva a una democracia más humana que llevará, en consecuencia, a una economía más humana donde la persona sea el centro de la economía y no su periferia”. Se trata, a mi modo de ver, de la persona concreta, sea del color que sea, cuya vida ha de importarse también a los que, supuestamente, disfrutamos de la riqueza. Ya que el mundo no ha sido hecho para unos pocos sino para todos los que en él habitamos. El drama de Lampedusa debe golpearlos la conciencia.

Las democracias deben ahondar en la mejora de la libertad y la separación de poderes



GETTY

EL VAIVÉN DE LOS SALARIOS



Juan Carlos Arce

Profesor de Derecho del Trabajo y Seguridad Social

Las diversas estadísticas toman referencias distintas y los resultados son por tanto diferentes. Pero en ese material escrito y en medio de la confusión de fuentes, es inopinable que no sólo durante la crisis han bajado los salarios, sino que durante los últimos veinte años, al menos, se ha producido en España y en el resto de los países desarrollados (no solo en Europa) una tendencia general al descenso de la masa salarial en proporción al PIB. Esto, como es lógico, no significa que los salarios hayan ido decreciendo en su valor nominal sino que su variación ha estado por debajo del aumento de la productividad.

Por tanto, durante al menos las dos últimas décadas, han venido consolidándose una

deceleración del crecimiento salarial, incluso en periodos anteriores a la crisis, así como una presión a la baja si nos referimos solo a España, durante la recesión.

La expansión internacional operada en muchos sectores, la deslocalización de empresas y la descentralización productiva, entre otros factores hoy no tan novedosos pero sí muy nuevos hace veinte años, pueden estar en la base de esa presión a la baja sobre los salarios en los países de nuestro entorno social, cultural y económico, que están experimentando aumentos de productividad menores que los países en desarrollo, a lo que se añade, además, una curva general de insuficiente crecimiento del empleo que, en España, es especialmente severa. La aparición de este esquema antes de la crisis y su manteni-

miento, tanto en los periodos expansivos como en el interior de la recesión económica, permite pensar que, por lo que se refiere concretamente a España, la pérdida de peso específico de la masa salarial en el PIB se ha venido produciendo especialmente durante los últimos veinte años.

Se ha producido tanto en los periodos de expansión, cuando los salarios también crecían por debajo de la productividad a causa del insuficiente progreso tecnológico español y de la amplitud de sectores intensivos en mano de obra, como en periodos recesivos y especialmente en la crisis.

En los años inmediatamente anteriores a la crisis, la economía española basó su crecimiento en el auge del consumo. Y es una evidencia que tal incremento de la deman-

da se basaba en el crédito barato y no tanto en los aumentos salariales que, como se ha dicho en los últimos años, han sido siempre muy cortos.

Por lo tanto, la contención de salarios y el recorte a la baja de los mismos podría haber tenido un efecto multiplicador en la génesis de la crisis, antes incluso de percibir sus primeros síntomas, al haber afectado principalmente a la contracción del consumo (sostenido sólo por el crédito) y a la inversión y estar, también ahora, dificultando la salida de la crisis.

Por otra parte, puede estar teniendo también efecto en el terreno de la recaudación por vía fiscal, porque la masa de los salarios de los trabajadores, que viene determinada por el volumen de empleo y por su calidad, no solo constituye la base de los ingresos por cotizaciones sociales que financian las prestaciones sociales como por ejemplo el paro, sino que, además, se ha convertido en la base fiscal fundamental del sistema tributario en su conjunto.

Es inopinable que los salarios, no sólo durante la crisis, han bajado en los últimos veinte años