



CONFEDERACIÓN
DE EMPRESARIOS
DE MÁLAGA

DOSSIER DE PRENSA DIARIO

FECHA: *16/10/2012*

DEPARTAMENTO DE COMUNICACIÓN

ANDALUCÍA

Unicaja prevé que el paro andaluz alcance el 35,5% en 2013

La comunidad cerrará este año con 1,37 millones de desempleados, según un informe de Analistas Económicos

INMA MEJÍAS / Málaga

La economía andaluza en los próximos meses seguirá cayendo y no permitirá la creación de empleo, por lo que se espera que la tasa de paro suba hasta el 34,1% a finales de 2012 y alcance el 35,5% en 2013.

Esas son las previsiones de Analistas Económicos de Andalucía, del Grupo Unicaja, que ayer presentaron el informe de otoño de 2012, en el que se indica que el año cerrará con 1,37 millones de parados, casi 160.000 más que en 2011 y tres ve-

ces más que en 2006. Además, se estima que sólo habrá 2.648.000 andaluces con trabajo a final de año.

En un contexto de tensión financiera en la zona Euro y de constantes dudas sobre las posibilidades de España para lograr los objetivos de déficit público, los expertos consideran que el Producto Interior Bruto (PIB) andaluz caerá un 1,9% este año (dos décimas menos que el conjunto español) y un 1,5% en 2013. El retroceso del consumo y de la inversión causarán este descenso de la activi-

dad que se extenderá a todos los sectores productivos, siendo muy acusado el de la construcción (-7,9%).

La coordinadora del informe, Felisa Becerra, apuntó que «algunos indicadores muestran síntomas de recuperación» en este ámbito, aunque recalcó que «hay que ser cautos», puesto que en enero subirá el IVA en las transmisiones de viviendas y eso puede estar propiciando más ventas ahora.

Asimismo, Becerra señaló que «el stock de viviendas sigue reduciéndose pero a un ritmo muy lento». Así, desde finales de 2010 ha bajado en 14.000 casas y actualmente se sitúa en 176.000, de las que una cuarta parte corresponden a Málaga.

Por otro lado, el motor económico de la comunidad, el sector servicios, tampoco levantará cabeza y caerá un 0,7%. En este apartado, Becerra destacó que se espera que el turismo continúe siendo el sector con mejor comportamiento, pero experimentará «un menor crecimiento que en 2011, cuando se vieron los efectos del impulso

El BBVA pinta un panorama aún peor

> Aunque sin incluir previsiones concretas sobre el empleo, el BBVA también presentó ayer su informe de previsiones que dibuja un escenario para Andalucía peor incluso que el trazado por Unicaja.



Miguel Cardoso, en la presentación del estudio. // MORÓN

> En concreto, Andalucía podría mostrar una contracción del PIB del 2% en 2012 y del 1,8% en 2013, según el economista jefe de la unidad de España de BBVA Research, Miguel Cardoso.

turístico derivado de la inestabilidad de los países árabes».

Por su parte, el consejero delegado de Analistas Económicos, Francisco García Navas, consideró que las perspectivas sólo cambiarán si se permite que las medidas de ajuste del Gobierno «se dilaten más en el tiempo y se acompañen con medidas de crecimiento económico».

Por provincias, la actividad durante este ejercicio ha descendido en todas, aunque Málaga muestra un comportamiento algo más esperanzador, pues el PIB ha caído un 1% en el segundo trimestre gracias al turismo extranjero. En el lado contrario se encuentra Jaén, cuya caída del PIB ha sido del 2,3%, mientras que en Huelva y Granada se ha situado en torno al 1,5%.

Los expertos prevén que disminuya la producción andaluza en los próximos meses, lo que afectaría especialmente a Huelva y Jaén, mientras que Málaga y Córdoba sentirían menos esta bajada. En cuanto al paro, las mayores tasas de desempleo se dan en Jaén y Granada (superiores al 36%) y las menores en Huelva y Sevilla (31,9 y 30,9% respectivamente).

Málaga vuelve al camino de la recesión con una caída prevista del 1% del PIB en 2012

► Unicaja advierte de que el paro en Andalucía alcanzará el 35,5% en 2013 y pide a Europa que permita políticas de estímulo

JOSÉ VICENTE RODRÍGUEZ MÁLAGA

Tras un 2011 que se cerró con un discreto crecimiento, la economía de Málaga ha entrado otra vez en barrena en este 2012 con una nueva fase recesiva que la llevará a una caída del 1% en su Producto Interior Bruto (PIB), según las previsiones de Analistas Económicos de Andalucía (AEA), la entidad de estudios del Grupo Unicaja. La parte más positiva es que Málaga, gracias sobre todo a la pujanza del turismo extranjero, es la provincia andaluza que muestra mejor comportamiento en este ejercicio, ya que otras como Jaén y Huelva sufrirán descensos en el entorno del 3%. La parte mala es que se confirma que ni para este año ni para el próximo se creará empleo neto.

La perspectiva es igual de deprimente para Andalucía, cuyo PIB caerá en este 2012 un 1,9% y un 1,6% en el próximo 2013, año en el que con toda seguridad habrá números rojos en el crecimiento de todas las provincias. Lo notará sobre todo el mercado laboral: la tasa de paro en la comunidad, que en este 2012 se situará ya en una demolidora media anual del 34,1%, alcanzará cotas aún más altas del 35,5% a lo largo del próximo ejercicio.

El estudio de AEA, presentado ayer en Málaga en la sede de Unicaja, coincidió con la publicación de otro similar elaborado por el BBVA y que es ligeramente más pesimista en la contracción del PIB andaluz: a su juicio, será del 2% en 2012 y del 1,8% en 2013.

El turismo, de nuevo, salvador

Volviendo al Informe de AEA, las perspectivas son que el número de ocupados en Andalucía bajará un 4,6% interanual y se quedará en 2,65 millones de personas. El próximo año habría otra bajada del 2,6% en esta cifra. De esta forma, el número de parados se disparará en este 2012 hasta los 1,37 millones, casi 160.000 más que en el año anterior y una cifra tres veces superior a la de 2006.

Evidentemente, la caída del consumo es una de las causas princi-



Francisco García Navas, en primer término, presentó ayer el nuevo informe de AEA, del Grupo Unicaja. L. O.

pales a la hora de explicar esta atonía económica y laboral. No en balde AEA presagia que a cierre del presente año el consumo privado experimentará en la región un retroceso del 1,9%, que será más acusado para la inversión (7,9%) y el gasto en consumo de las administraciones públicas (5,5%).

El consejero delegado de Analistas Económicos de Andalucía, Francisco García Navas, y la coordinadora de informes, Felisa Be-

cerria, recordaron que 2013 debería ser el sexto año consecutivo en el que se producirá una destrucción de empleo. En el caso de Málaga, Becerra señaló que el turismo, dentro del sector servicios, es el segmento que muestra mejor comportamiento, sobre todo gracias a la fortaleza de un turismo extranjero que sigue llegando de forma masiva a la Costa del Sol y compensando la bajada de turistas nacionales. En otras provincias

más dependientes del visitante español, el comportamiento del turismo es más endeble. A nivel andaluz, en todo caso, la actividad turística experimentará en 2012 un crecimiento del 0,3%, aceptable aunque menor que en 2011 (1,8%), cuando la comunidad se vio favorecida por la llegada de turistas desviados de Egipto y Túnez por la inestabilidad política.

En cuanto a las actuales reformas políticas, García Navas de-

fendió la necesidad de adoptar «más pronto que tarde» medidas de estímulo económico que acompañen los recortes que se llevan a cabo en España, para evitar un «círculo vicioso» de ajustes.

«No es normal que se exija a una de las economías más potentes del mundo desarrollado que aborde ajustes de esta envergadura en tan corto espacio de tiempo», apuntó el consejero delegado, que reclamó que esas medidas se dilaten un poco más en el tiempo y estén acompañadas por otras de crecimiento económico.

De lo contrario, avisó de que se caerá en «un círculo vicioso» que llevaría a la necesidad de abordar ajustes añadidos una y otra vez. García Navas dijo que es el momento de que en Europa se actúe «decididamente» y que países como Alemania —a quien no citó directamente— acompañen los esfuerzos de España.

«Nadie está rechazando que los excesos se neutralicen, pero esto no puede ser un camino de explosivos», apuntó.

MÁS DEL DOBLE DE LOS QUE ADMITE EL MINISTERIO DE FOMENTO

Unicaja dice que hay 45.000 pisos en stock

► El stock de viviendas nuevas sin vender que acumula la provincia de Málaga asciende todavía a 45.750 unidades, según los cálculos de Unicaja. La cifra representa más del doble de las que reconoce el Ministerio de Fomento en sus estadísticas oficiales (19.013), un número que es el que suelen utilizar los

constructores y promotores malagueños cuando hablan de los problemas del sector. La diferencia en los números obedece a diferencias de criterio, ya que Fomento deja de considerar vivienda nueva a toda la que supera los dos años de antigüedad —al margen de que se haya vendido o no—; Unicaja, por su parte, elabora sus estadísticas cruzando los de Fomento y del INE.

En cualquier caso, Unicaja reconoce que el stock de vivienda en la

provincia sigue a la baja, eso sí de forma «muy lenta». En Málaga se ha reducido ya en más de 5.000 pisos desde finales de 2010 y en Andalucía en 14.000 unidades, con un total de 176.425 viviendas pendientes de venta. Felisa Becerra señaló que el sector sigue muy parado y pidió cautela ante la subida de compraventas conocida la semana pasada, que vinculó al posible efecto «llamada» por la subida del IVA del 4% al 10% en 2013.

LAS CLAVES

EL PIB de Málaga, en picado desde el inicio de la crisis económica

► La economía malagueña cerrará 2012 con una caída del PIB del 1%, un dato de nuevo negativo tras un 2011 que registró una ligera subida al alza del 0,7%. Málaga creció a ritmos en el entorno del 4% anual hasta que estalló la crisis. En 2008 el crecimiento ya bajó al 1,5% y en 2009 y 2010 se encañaron dos descensos consecutivos: -4,1% y -0,5%.

Unos datos que casi descartan la creación de empleo neto

► Unicaja explica en el informe elaborado por AEA que las caídas del PIB previstas en Andalucía, del 1,9% en 2012 (1,7% en España) y del 1,6% en 2013 (1,5% en el conjunto del país), no llevan a pensar que pueda crearse empleo en la comunidad a corto y medio plazo.

La economía cae en Málaga, pero menos que en el resto de Andalucía

GEMA MARTÍNEZ

gemamar@diariosur.es



Las previsiones de Analistas Económicos indican que el descenso en la provincia será de un punto, frente al 1,5% de media autonómica

MÁLAGA. No hay síntomas de recuperación económica, al menos en estos momentos. A no ser que algunas de las medidas que se adopten cambien el curso de los acontecimientos, tanto la actividad económica como la destrucción de empleo continuarán una senda negativa tanto en este año como en 2013. Esta es la lectura que se desprende del último informe realizado por Analistas Económicos de Andalucía, la sociedad de estudios del Grupo Unicaja.

Estas previsiones negativas se dan para el conjunto de Andalucía, aunque en el caso de Málaga al menos la caída de la actividad económica es más suave. Así mientras las previsiones apuntan a que la economía en el conjunto del territorio andaluz caerá en 2012 en torno al 1,5% en el caso de Málaga el descenso se sitúa en el 1%, el menos acentuado de todas las provincias andaluzas que, en casos como Jaén, llegan a superar caídas del 3%.

Ya en el segundo trimestre de este año todas las provincias andaluzas han registrado un descenso de su actividad económica, que se sitúa entre el 0,4% de Málaga y el 2,3% de Jaén.

En cuanto al empleo, las previsiones anticipan un descenso del

4,6% en Andalucía en 2012 que, junto al aumento moderado de la población activa, va a favorecer un repunte del desempleo, pudiendo situar la tasa de desempleo al finalizar el año en torno al 35%. Aunque el informe no ofrece previsiones del mercado laboral provincializadas, la coordinadora del mismo, Felisa Becerra, indicó que todo apunta a que Málaga siga esta tendencia negativa, por más que algunos meses arrojen un crecimiento del empleo en base a la estacionalidad del turismo.

Construcción

Becerra también aseguró que no se observan signos de recuperación en el sector de la construcción y en este sentido indicó que «hay que ser cautos con indicadores que puedan apuntar lo contrario, como el caso del aumento de las transmisiones patrimoniales, que podrían responder a que en 2013 se va a producir un incremento en tipo impositivo del IVA».

En cuanto al stock de viviendas nuevas, si bien se está produciendo un drenaje del mismo «no es suficiente para hablar de recuperación del sector», indicó la coordinadora. En estos momentos hay en la provincia 42.750 viviendas sin vender unas 5.000 menos que a principios de 2010.

En cuanto a otras variables como consumo, oferta e inversión, los datos son poco alentadores. Las previsiones de Analistas Económicos estiman que el Producto Interior Bruto (PIB) caerá en Andalucía a lo largo de este año un 1,9% frente al 1,7% del país y que el consumo privado experimente un retroceso del 2% que se eleva al 2,8% en lo que se refiere a consumo privado. La caída en la inversión interanual de la inversión alcanza el 8,9%.

Ante este panorama de estancamiento tanto de la economía nacional como regional y sin que, de momento, se predan aventurar 'bro-



García Navas y Felisa Becerra, de Analistas Económicos. :: ALVARO CABREJA

LOS DATOS

0,4%

ha caído la actividad económica en Málaga en el segundo trimestre, frente a caídas como la de Jaén, que llegan al 2,3%

35%

es la tasa de desempleo que puede llegar a alcanzar Andalucía al finalizar el año.

42.750

es el número de viviendas nuevas sin vender en la provincia de Málaga.

tes verdes', los responsables del estudio defendieron la necesidad de que se tomen medidas que incentiven la economía, así como dilatar en el tiempo los ajustes.

Ajustes y tiempo

En este sentido, el consejero delegado de Analistas Económicos, Francisco García Navas, indicó que «no es normal que se exijan ajustes de esta envergadura en tan corto período de tiempo».

Para el experto, si no se amplía el plazo para cumplir con los compromisos de reducción del déficit y si no se toman otras medidas que incentiven la economía «corremos el peligro de caer en un círculo vicioso, que nos obligaría a acometer nuevos ajustes». «Nadie está rechazando que los excesos se neutralicen -ha añadido-, pero esto no puede ser un camino de explosivos.

Una treintena de empresas andaluzas con actividad en EE UU se reúnen en Miami

:: AGENCIAS

SEVILLA. Un total de 30 empresas andaluzas, tres de ellas malagueñas, implantadas en Estados Unidos han participado el pasado día 11 de octubre en Miami en el seminario titulado 'Aliados globales para su empresa'; organizado por la Agencia Andaluza de Promoción Exterior (Extenda), entidad dependiente de la Consejería de Economía, Innovación, Ciencia y Empleo, y Banco Sabadell, patrocinador del evento.

Este es el primero de una serie de seminarios que se llevarán a cabo con el objetivo de fomentar las relaciones entre la comunidad empresarial andaluza en territorio norteamericano para de este modo crear un foro del que puedan surgir oportunidades de negocio para todas las empresas, según un comunicado de la Administración andaluza.

Según datos de Extenda, la presencia de empresas andaluzas en Estados Unidos, al igual que las exportaciones, ha crecido de forma sostenida en los últimos años. El mercado norteamericano es enormemente atractivo para las empresas, y debido a su gran tamaño y carácter continental muchas deciden implantarse para abarcarlo mejor y tener un mayor control de la actividad.

En la actualidad hay empresas andaluzas implantadas en EEUU de los más diversos sectores, desde alimentación, bebidas, energías renovables, hasta de hábitat, consultoría, biotecnología, telecomunicaciones o TIC.

Las empresas malagueñas participantes en el desayuno son Grupo ACT Gecor, Baltus y Miratapas USA. Además participaron otras de Almería (Castillo de Tabernas USA, Cosentino y P Cruz), Sevilla (Vimac, Royse USA/Atlantic Bearings Services, Infico, Salsol USA, GP TECH, Restalia, Irradia Energy, Rosa del Infante, Hidalgo Imports, Tribeca Media y Suma Legal), Cádiz (Osborne, Sánchez Romate USA, Williams and Humbert y Aecovi), Granada (Espadafor y Biovital).

Más de seis mil personas dejaron Málaga por trabajo en lo que va de año

:: AMANDA SALAZAR

MÁLAGA. Un total de 6.454 personas dejaron Málaga para buscar trabajo o por motivos familiares en los primeros nueve meses del año. Así se desprende de la última estimación de población publicada ayer por el Instituto Nacional de Estadística (INE). El 52% de los ciudadanos

que dejaron la provincia eran varones, frente al 48% de mujeres. Pese a que la cifra es abultada, Málaga sigue manteniendo un saldo migratorio positivo, es decir, que siguen viniendo más personas de las que se marchan. En el mismo periodo, llegaron 12.707 personas nuevas, según las estadísticas del INE. En otras

zonas españolas como Madrid o Barcelona ese saldo es negativo desde que comenzó la crisis.

Pero la mayor emigración hacia el extranjero no se ha producido en la provincia en 2012, sino en el año anterior, cuando se constataron 15.300 salidas de personas, entre inmigrantes y nacionales.

El número de españoles que tomó la opción de emigrar en los primeros nueve meses ha aumentado un 21,6% durante los primeros nueve meses del año en comparación con 2011. Desde enero de 2011 han emigrado casi 1 millón de personas de España. En total, entre enero y septiembre de 2012, un total de 420.150 personas abandonaron el país, frente a los 382.611 del año pasado (un 9,8% más).

En Málaga, también es positiva la diferencia entre los nuevos nacimientos y los fallecidos. En lo que va de año, han nacido 12.847

nuevos malagueños, mientras que murieron 9.144. Sin embargo, la natalidad ha caído en los últimos cuatro años un 33% si tomamos como referencia los 19.258 niños que nacieron en 2009. La edad media de la primera maternidad va en aumento hasta los 30,74 años, mientras que el número de hijos sigue en caída, con 1,38 nacimientos por mujer.

El descenso de población y el aumento de la esperanza de vida también han provocado una bajada de la mortandad, con un 24% menos de fallecimientos que el año pasado.

Oña exige a la Junta los 52 millones que adeuda a formación

El PP alerta de que el impago puede llegar a provocar el cierre del 80% de las empresas

MERCEDES LARA / Málaga
El Partido Popular de Málaga exigirá a la Junta de Andalucía el pago de los 52 millones de euros de deuda que arrastra con empresas y organismos formadores de la provincia. Según la parlamentaria andaluza, Esperanza Oña, «ello repercute negativamente en los trabajadores de estas entidades y además en los desempleados andaluces». Se trata de una circunstancia, según Oña, a la que se ha llegado merced a

lar, quien destacó que dicha cuantía habría servido para sufragar 493 cursos y sólo se han ejecutado 48, es decir, el nueve por ciento de los comprometidos», criticó.

Los populares alertaron de que dicho impago podría provocar el cierre del 80 por ciento de las empresas, «cuando ya el 30 por ciento se ha visto obligado a cerrar como consecuencia de la deuda». Así, explicó Oña, «en Málaga existen 400 empresas que generaban 6.000 empleos y formaban a 160.000 alumnos al año; ahora el 30 por ciento ha cerrado y ha prescindido de la mitad de sus trabajadores», reiteró.

Por su parte, la vicesecretaria de Acción Política del PP de Málaga, Antonia Ruiz, denunció «que por si fuera poco, hay paralizados 40 talleres de empleo, 27 escuelas taller y dos casas de oficio a desarrollar por los ayuntamientos que servirían para formar a 2.300 malagueños y que se quedan sin recibir esta formación», sentenció a la vez que agregó que aunque existen cursos en ejecución «en estos momentos ello no significa que se



Oña y Ruiz, reunidas ayer con representantes de las empresas de formación de la provincia. / EL MUNDO

Del total, 40 millones estaban comprometidos para este año

la «insolidaridad e indiferencia del Ejecutivo regional».

De los 52 millones que la Junta debe en Málaga, 12 son de cursos ejecutados desde el año 2008 «que nunca se han pagado» y los otros 40 millones son los comprometidos para este año 2012, detalló la dirigente popu-

laron cobrado».

En el conjunto de Andalucía, Oña cifró en 200 millones de euros la deuda del Gobierno regional con este tipo de empresas: «Concretamente, 64 millones se adeudan desde 2006 y otros 134 eran los comprometidos para 2012, con los que 3.700 cursos tendrían que haber finalizado el pasado mes de septiembre», lamentó.

Asimismo señaló que los cursos «se conceden, pero los fondos nunca llegan y están sufriendo la sequía a la que la Junta les

somete».

Por otra parte, Oña se preguntó si la administración autonómica «estaría cometiendo un acto delictivo», ya que desveló que la Federación Andaluza de Empresas de Formación «piensa que se están desviando fondos a otros menesteres», porque el Gobierno andaluz está recibiendo el dinero que le aporta el Estado, pero el dinero no llega a las empresas ni ayuntamientos. «Si estuviera desviando fondos a otros asuntos podría ser un acto delictivo», apostilló.

La dirigente popular recordó que la Junta de Andalucía dejó de ejecutar más de 1.000 millones de euros entre 2010 y 2011 en políticas activas de empleo, «por lo que no puede culpar al Gobierno central de Mariano Rajoy de todos los males, ya que entonces estaba el Partido Socialista». En similares términos se pronunció Antonia Ruiz, quien pidió a la Junta que «no culpe al Ejecutivo central de la destrucción de empleo y de los cierres de las empresas que provoca con su propia gestión».

EmTech y Málaga Valley convertirán la ciudad en el foco de la tecnología

Ambos foros volverán a coincidir en noviembre con la presencia de más de 600 investigadores, científicos y empresarios tecnológicos

MÁLAGA. Que medio millar de expertos en tecnologías emergentes coincidan en el tiempo y el espacio con los presidentes de las docenas de empresas más importantes con presencia en España orientadas a la tecnología dice mucho del salto cualitativo que Málaga ha dado en los últimos años en materia de innovación. Por segundo año consecutivo, esta sinergia de talento volverá a ser tangible en el Palacio de Ferias, donde el 22 de noviembre concluirá la reunión del Club Málaga Valley con la celebración de EmTech, el congreso anual sobre tecnologías emergentes organizado por el Instituto Tecnológico de Massachusetts (MIT) y la revista Technology Review. «La coincidencia de ambos foros supone una gran oportunidad para Málaga y el hecho de volver a ser la sede europea de EmTech nos concede esa exclusividad de ser los primeros y de ir en vanguardia», destacó ayer el alcalde, Francisco de la Torre, quien aprovechó la presentación de esta conferencia internacional para resaltar la apuesta de Málaga por erigirse en «un referente europeo» en el ámbito de la innovación.

En este sentido, el editor de Technology Review en español, Pedro Moneo, recaló que la elección de Málaga no ha sido casual, como tampoco lo fue en 2011. «Estamos en un espacio en el que convergen una estrategia política de apoyo a la tecnología y a los emprendedores, y una convivencia de las grandes empresas con las pequeñas compañías y la universidad, cuyo máximo exponente es Málaga Valley», afirmó Moneo, quien otorgó un carácter «estratégico» a EmTech Spain



FRANCISCO JIMÉNEZ

✉ pjimenez@diariosur.es

por ser el único que se celebra en un país con serios problemas económicos (el resto de ediciones tienen lugar en Estados Unidos, India, China, Colombia y, próximamente en México). Por ello, abogó por concebir este encuentro como una ventana en la que mostrar «cómo

apoyando a las tecnologías se puede construir un nuevo modelo económico, puesto que con la innovación y la investigación se pueden aportar grandes soluciones a los problemas».

El potencial de Internet

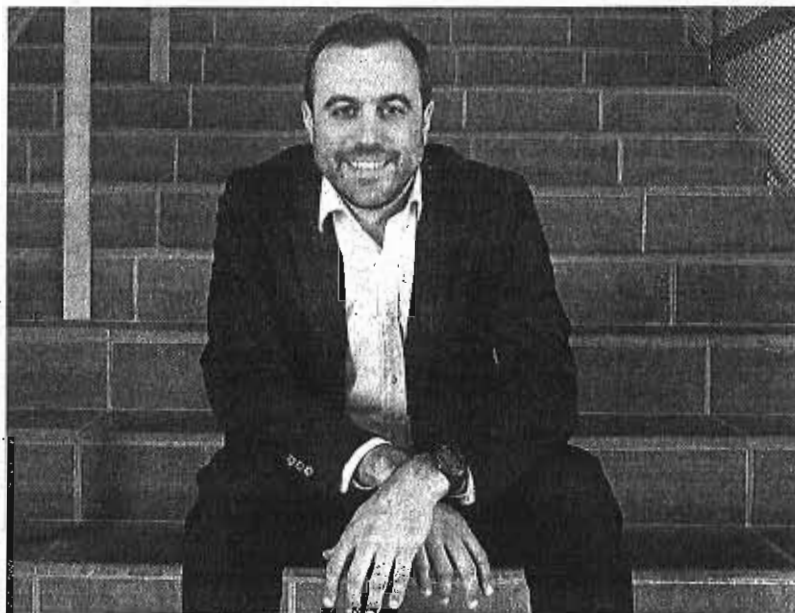
El encuentro, que se celebrará durante los días 22 y 23 y en el que se reservarán un centenar de las 600 plazas de aforo para profesores y alumnos de la Universidad de Málaga, tendrá como eje central una conferencia que reunirá a una comunidad de gurús que, en distintas ponencias, abordarán los retos

de las ciudades del futuro desde ámbitos como las energías y los servicios, el papel de las redes sociales como motor para compartir conocimiento, los avances en biomedicina o la capacidad de Internet para rediseñar las reglas de una nueva economía. Entre los expertos que pasarán por Málaga, destacan Juan Pablo Puerta, responsable de la expansión internacional de Craigslist (la tercera web más visitada del mundo); el investigador de las nuevas energías inteligentes en la Universidad de Oxford, Malcolm McCulloch; o Rahaf Harfoush, especialista en redes so-

ciales y estrategias digitales, como la que puso en marcha para la campaña electoral de Barack Obama en las presidenciales estadounidenses de 2008.

Pero para ir más allá del ámbito meramente teórico, también se contempla la organización de un foro de inversión en el que una veintena de jóvenes investigadores previamente seleccionados tendrán la oportunidad de dar a conocer sus proyectos a inversores dispuestos a financiarlos.

Al hilo de esta iniciativa, destaca la que a juicio de Moneo es «la pieza más prometedora de EmTech»: la segunda edición de los premios TR35, con los que se reconocerá la labor de los diez españoles menores de 35 años con mayor potencial. En este punto, cabe reseñar en sus primeras ediciones organizadas en Estados Unidos resultaron galardonados los promotores de iniciativas como Google o Facebook.



Pedro Moneo, ayer en el edificio de Informática y Telecomunicación. :: DONOSO

«Hay que ayudar a que salga gente que quiere ser la mejor del mundo»

Pedro Moneo Editor jefe de la revista 'Technology Review'

Ingeniero nuclear, está al frente de la edición en español y portugués de la publicación sobre tecnología más antigua

:: SUSANA ZAMORA

MÁLAGA. Asegura que la tecnología en sí misma no tiene valor y que está en función del mercado en el que se coloca. Para este emprendedor español, es en Latinoamérica «donde se corta el bacalao», de ahí el potencial y las puertas que se

abren para los hispanohablantes.

—¿Por qué Málaga?

—El club Málaga Valley tiene a todos los presidentes de las grandes compañías y esto es único en España. Cuando se reúnen, crean un foro de diálogo muy bueno, por eso pensé que si les sumaba participantes internacionales, movilizaba a las universidades, a los emprendedores y, además, me traiga todo el capital riesgo europeo podíamos crear un germen único.

—Y los organizadores, ¿qué ganan?

—Como editor de la revista, lo que gana es llegar a mi audiencia y la de

Technology Review es muy particular, porque no son científicos ni empresarios exclusivamente. Si encuentro a la gente que es científica pero con curiosidad por crear negocio y empresarios con deseo de apostar por más innovación tecnológica entonces centro perfectamente el tiro. Más audiencia significa más ventas y más difusión.

—España es puntera en áreas como las infraestructuras, la sanidad, las energías renovables, pero ¿tiene el reconocimiento internacional que se merece?

—Creo que sí. Las multinacionales

españolas en Latinoamérica están muy bien consideradas y en EE UU, al considerarnos parte de Europa, también. Los españoles tenemos la cultura de la colaboración muy inculcada, la de no destacar y hay muy pocos que quieren de verdad ser los mejores, triunfar y pensar en grande. Esto hay que cambiarlo y ayudar a que salga la gente que quiere ser la mejor del mundo. Lo importante es ganar, no participar.

—¿Cree que la formación universitaria es la adecuada para los tiempos que corren?

—Los sistemas universitarios están anticuados y no están enfocados a la creatividad y al emprendimiento. Los títulos ya no tienen tanto sentido; si lo tiene la capacidad para solucionar problemas y la tecnología juega un papel fundamental, pues en casi todos los problemas de origen industrial y económico hay un componente tecnológico.

—¿Por qué cuesta tanto emprender en España?

—Porque hay una cultura de premiar unas variables que no son las que van ligadas a emprender. Se premia la comodidad, el status social o el poder en determinados ambientes. El emprendedor se rige por otros valores, como el riesgo, la incertidumbre, por estar conectado con el talento, por soñar en grande y no hay referentes en el país que proyecten eso.

—¿La crisis puede ser un revulsivo para cambiar esa tendencia?

—Sí, además no va a quedar otro remedio, porque si no hay empresas que contraten, habrá que crearlas uno mismo. Este cambio económico está siendo tan grande que está rompiendo los esquemas de financiación pública y privada.

—¿Si creyésemos más en nosotros como país, seríamos más fuertes?

—Hasta ahora, se le ha dado el micrófono a personas que no tenían mucho que aportar y esa gente más joven, brillante y trabajadora está aún en la sombra. Hay que escuchar más y encontrar las variables para darles la relevancia que se merecen, para que puedan seguir creciendo y para que sirvan de inspiración a otros.

EMTECH SPAIN 2012

► **Celebración.** Los días 22 y 23 de noviembre, en el Palacio de Ferias y Congresos de Málaga.

► **Organizador.** La edición española de Technology Review, revista del Instituto Tecnológico de Massachusetts (MIT).

► **Precio.** La entrada para asistir a todo el evento cuesta 300 euros, aunque si el interesado se inscribe antes del próximo día 31 pagará 150 euros.

► **Más información.** En la web 'emtechspain.com'



Vista del barco 'MSC Fantasia', que atracó hace unos días en el puerto de Málaga. :: sur

Málaga esquiva la caída del negocio de cruceros nacional y crece un 11%

El puerto mantiene su tendencia al alza frente a los desplomes en pasajeros del 14,3 y del 25,2%, respectivamente, de Barcelona y Baleares

:: PILAR MARTÍNEZ

MÁLAGA. El puerto de Málaga esquiva la caída del negocio de cruceros a nivel nacional y mantiene su tendencia al alza hasta acumular un aumento del 11,25% en el movimiento de pasajeros en los ocho primeros meses del año, frente al descenso en el conjunto de instalaciones de Puertos del Estado de casi ocho puntos en dicho período, según los datos que se hicieron públicos ayer. Este aumento permite alcanzar la cifra de 385.080 cruceristas hasta agosto en el recinto malagueño. La evo-

lución contrasta con los desplomes que registran los puertos líderes en España como son Barcelona y Baleares, con bajadas del 14,3 y del 25,2%, respectivamente, en los ocho primeros meses del año.

Solo en el mes de agosto, que no es de los períodos más activos de este segmento, los cruceros movieron 58.754 pasajeros en las terminales de Málaga, lo que supone un 4,54% más que en el año anterior.

En un momento delicado para este segmento en el país, las instalaciones de la capital de la Costa del Sol se mantienen como el quinto puerto más importante en movimiento de cruceristas de España, solo precedido de Barcelona, Baleares, Tenerife y Las Palmas.

Eso sí, el fuerte crecimiento que está experimentando Valencia, con una subida hasta agosto de casi 30 puntos, hace que le ande pisando

LOS DATOS

► **España.** Hasta agosto ha recibido un 9,6% menos de cruceros y un 7,9% menos de pasajeros hasta los 4,4 millones.

► **Málaga.** Atracan un 1,19% menos de barcos, pero crecen un 11,2% los cruceristas, hasta 385.080.

► **Barcelona.** Bajan un 18,4% los barcos y un 14,3% los pasajeros.

► **Baleares.** Caen un 21,6% los cruceros y casi un 30% los viajeros en los ocho primeros meses.

los talones al puerto malagueño, pese a que éste aún le saca una diferencia de unos 90.000 pasajeros.

El aumento de cruceristas en Málaga se produce incluso habiendo recibido un par de barcos menos en los ocho primeros meses del año. Sin embargo, las mayores dimensiones de los 168 buques de cruceros que han atracado en la ciudad han logrado mantener la tendencia al alza de pasajeros, frente a que el conjunto de la red acumula cinco meses de descensos.

Precisamente ayer la ciudad recibió la visita del 'Independence of The Seas', de la naviera Royal Caribbean, con una capacidad para transportar más de 4.300 pasajeros. A éste se unió el amarré del 'Marco Polo', con casi un millar de cruceristas. Un ejemplo claro de la intensa actividad durante octubre, en el que se prevén 45 atraques.

El grupo Gallery invertirá 250.000 euros en mejoras en el hotel Molina Lario

:: E. P.

BARCELONA. La cadena Gallery Hoteles invertirá 250.000 euros en el hotel Molina Lario, un cuatro estrellas superior ubicado en pleno centro de Málaga. Esta partida forma parte de los 1,25 millones de euros que destinará en los presupuestos para 2013 para la mejora de los espacios principales de dos de sus

hoteles en Barcelona y Málaga.

En el caso del Molina Lario, situado en el centro histórico de la capital de la Costa del Sol, la inversión servirá para ampliar el espacio de la azotea y unirla con la terraza que ya existe en la sexta planta.

Por su parte, el grupo explicó que el Gallery Hotel de Barcelona recibirá alrededor de un millón de eu-

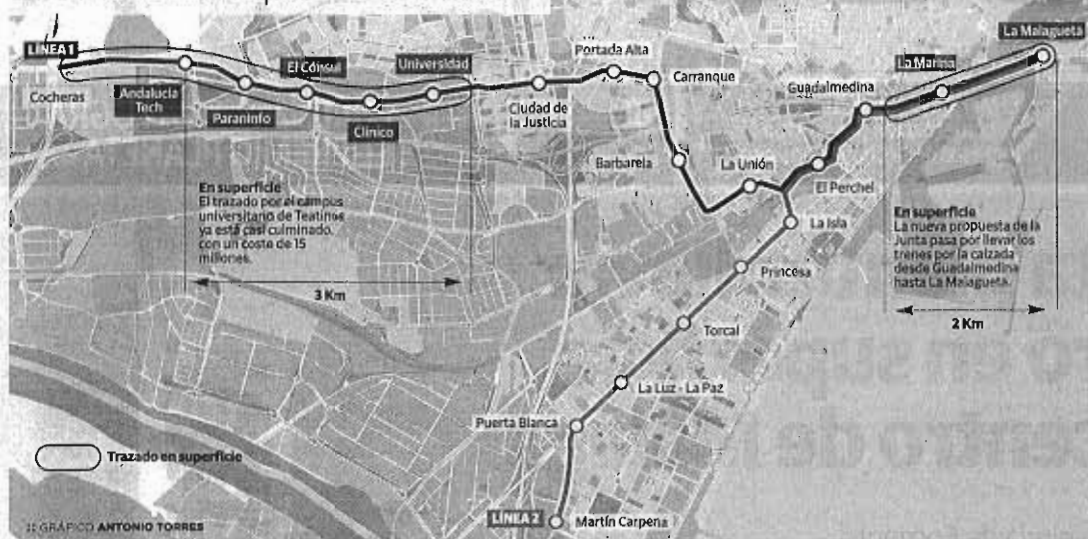
ros que se destinará principalmente a la creación de un nuevo espacio en la azotea del hotel, que se prevé que abra sus puertas en marzo de 2013.

Además de estos dos proyectos, el grupo hotelero también prevé llevar a cabo en ambos hoteles otras reformas en salones, habitaciones y restaurantes. La directora gene-

ral del grupo hotelero, Marta Golobardes, afirmó que el objetivo del proyecto es mejorar la estancia de los clientes y «aportar nuevos valores añadidos» que permitan marcar la diferencia.

El hotel Gallery Molina Lario es un establecimiento de nueva construcción, formado por dos edificios rehabilitados con fachada original del siglo XIX y un tercero completamente nuevo, que integran un conjunto hotelero con 103 habitaciones. El hotel también ofrece seis salones para reuniones y banquetes con una capacidad máxima hasta 220 personas.

Estaciones en superficie del metro



El ahorro económico permitiría acometer ya la línea 3, hasta El Palo, también por la calzada

tos cuál sería el trazado, en función de parámetros como el tráfico y la intervención posterior en la Alameda Principal.

De hecho, Fomento no pierde de vista la oportunidad que se abre de peatonalizar todo el eje central, entre las dos hileras de ficus. Pero el mensaje que recalca desde el entorno del proyecto es que todo está abierto y que si el regidor no lo considera oportuno la propuesta se descartará. Aunque también reconocen que con la crisis actual no es probable que se pudiera hacer en subterráneo a corto plazo.

El sí del BEI y Metro Málaga

La propuesta sí se ha planteado ya ante el Banco Europeo de Inversiones (BEI), entidad que financia las obras, y que no ve problemas en que se haga de esta manera, en la medida en que con los mismos recursos financieros se consigue acceder a un mayor número de usuarios y, por tanto, la rentabilidad es más alta. Cabe recordar que este banco siempre ha condicionado el dinero a la exigencia de que el metro llegue hasta La Malagueta. Por su parte, la concesionaria, Metro Málaga, ya conoce la alternativa. Al parecer, estarían por la labor de asumir el cambio, en la medida en que se consigue aumentar el número de viajeros y, por tanto, mejorar los resultados.

De esta forma se lograría alcanzar un horizonte de entre 17 y 19 millones de viajeros, y cinco millones más cuando acceda hasta El Candado. De hecho, en el caso de El Palo, la opción que se está analizando pasa por emplear la plataforma reservada que el Área de Movilidad del propio Ayuntamiento está estudiando, y que inicialmente estaba pensada para autobuses con el sistema conocido como BRT (de tránsito rápido).

Preguntados sobre esta cuestión, fuentes de la Consejería de Fomento afirmaron que trabajan «intencionalmente para ofrecer la mejor solución técnica y económica para la llegada del metro al Centro y para acometer en una segunda fase su prolongación hasta El Palo; para lo cual es imprescindible ir de la mano del Ayuntamiento, por lo que se procederá a la máxima transparencia y lealtad institucional».

La Junta plantea llevar el metro en superficie por el Centro

Técnicos de la Consejería de Fomento trabajan en el nuevo trazado, que se le presentará en breve al Ayuntamiento



IGNACIO LILLO / ANTONIO ORTÍN
ciudadanos@diariosur.es

MÁLAGA. Un tren del metro, procedente de la estación Málaga-María Zambrano, pasará en subterráneo bajo la calle Callejones del Perchel y alcanzará la estación Guadalmedina, ubicada en la avenida de Andalucía, en la esquina de El Corte Inglés. Hasta ahí todo sigue igual. A partir de este punto, el convoy comenzará a emerger y en pocos metros alcanzará la cota de superficie frente a la fachada de este edificio, y a cerca de Hacienda. Y seguirá avanzando sobre la calzada por el puente de Tetuán, la Alameda Principal, la plaza de la Marina y el Parque hasta La Malagueta. Así será el paso de los vagones por el Centro si prospera el proyecto que los nuevos gestores de la Consejería de Fomento y Vivienda de la Junta, de IU, están ultimando, y que presentarán en breve al Ayuntamiento, según la información a la que ha tenido acceso este periódico. La contrapartida que esta institución ofrece, ante los cambios que ello supondría para el tráfico, es que con el ahorro económico que se consigue se podría resucitar la línea 3 hasta El Palo, que también se acometería sobre la calzada.

A nivel técnico, la opción pasa por situar la rampa de subida y bajada de los trenes en el entorno de la avenida de Andalucía, para continuar posteriormente en línea recta por el eje central de la Alameda Principal, entre las dos hileras de ficus centena-

rios. Posteriormente, tendrá que bordear el monumento del marqués de Larios y llegar hasta la parada de La Marina. Para después seguir por el Parque hasta la que será, de momento, su última parada, junto al Hospital Noble. Cabe destacar que, al contrario de lo que ocurre en Sevilla —que ya cuenta con una solución similar— la línea funcionaría de forma directa, sin necesidad de hacer trasbordos. A lo suyo, según como que de la configuración definitiva de las líneas, podría ser necesario cambiar de tren en el intercambiador de El Perchel (junto a María Zambrano).

El coste de la intervención todavía no está definido, aunque evidentemente será mucho más económico que ejecutar un túnel. Las fuentes reconocen que actualmente es imposible para la Junta disponer de los 115 millones que cuesta el paso subterráneo proyectado, y por tanto, cumplir la previsión de acometer las obras entre 2013 y 2015. Se puede tomar como referencia el tramo que ya está ejecutado en superficie, entre la avenida Doctor Manuel Domínguez (Teatinos) y Los Asperones, que tuvo un presupuesto de unos 15 millones para una longitud de poco más de tres kilómetros (en este caso, la extensión es de dos).

LA PROPUESTA

20

meses sería el tiempo previsto de ejecución del metro en superficie, frente a los 36 que exige ejecutar el túnel.

19

millones de viajeros alcanzaría este sistema de transporte de llevarse a cabo esta opción, y cinco más cuando llegue a El Palo.

Lo que sí se ha estimado ya es el plazo de ejecución, entre 18 y 20 meses, frente a los más de 36 que supondría hacerlo en subterráneo. Este es un periodo más ajustado y fácil de cumplir, ya que no estaría sujeto a imprevistos por la aparición de restos arqueológicos (como ha ocurrido en el tramo anterior, en Callejones del Perchel). O por las dificultades del terreno o la afección a los ficus, que sería prácticamente nula (ya que apenas habría que profundizar en la cimentación de la plataforma).

Menos de dos años

En el capítulo de contras se encuentra la repercusión que esta opción tendría sobre el tráfico tal y como está planteada actualmente la Alameda Principal. Se trata de una 'autovía' con hasta diez carriles (los cinco centrales más los cinco que forman los laterales en ambos sen-

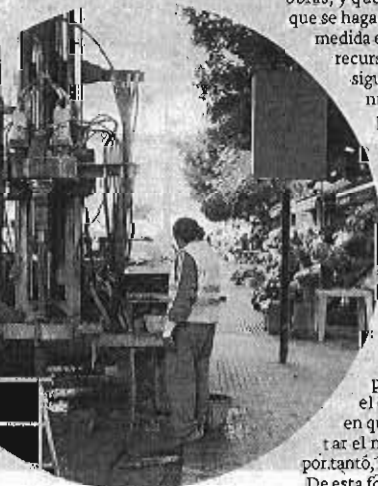


Imagen de archivo de las catas de terreno en la Alameda.

Además, experiencias como la del tranvía de Vélez (actualmente paralizado y donde se han producido numerosos accidentes) tampoco empujan a favor. El otro factor negativo sería el tiempo de trayecto, mayor al bajar las velocidades medias. En este punto, los técnicos consultados replican que la duración total sería similar, porque se ahorran los trayectos de subida y bajada hasta los túneles.

Peró al margen de cuestiones técnicas, la Consejería de Fomento no dará ningún paso sin contar con el visto bueno del alcalde, Francisco de la Torre, a quien se le presentará en los próximos días. El Gobierno andaluz quiere ir de la mano del Consistorio de la capital y analizar jun-

Málaga

Fomento destituye a Juan Alcaraz como gerente de Epsa en Málaga

El delegado provincial admite que la idea es ocupar la vacante con una persona de "confianza" • El comportamiento difiere del protagonizado con la dirección del Metro

S. Sánchez / MÁLAGA

La consejera de Fomento de la Junta de Andalucía, Elena Cortés, continúa con la renovación de altos cargos dependientes de su departamento en la provincia de Málaga y nombrados por los anteriores gestores del PSOE. Si a finales de junio fue el director del Metro, Enrique Salyo, el afectado, la semana pasada le tocó el turno a Juan Alcaraz, gerente de la Empresa Pública de Suelo de Andalucía (Epsa) en Málaga, cargo para el que fue nombrado en junio de 2011.

Sin embargo, el modo a seguir por Fomento en ambos supuestos parece que va a diferir

Manuel García
Delegado de Fomento

“Queremos que Epsa sea realmente un instrumento válido, que fue el objetivo por el que fue creada”

de forma sustancial. Mientras en el caso de la cabeza visible del suburbano el camino elegido por la consejería fue la de amortizar la plaza y buscar los reemplazos necesarios dentro de la propia estructura del área, con Antonio Tallón (director gerente de la Agencia de Obra Pública de Andalucía) y Manuel García (delegado provincial de Fomento) como nuevos interlocutores, en Epsa se busca "una persona de confianza" para asumir el sillón de Alcaraz.

Así lo confirmó a este periódico el propio delegado provincial. Si bien éste eludió precisar más detalles, todo apunta a que la persona que se está buscando para que asuma la dirección de Epsa estará vinculada a IU. Preguntado por el motivo de que no se haya



Manuel García, delegado provincial de Fomento, y Elena Cortés, consejera, en la última visita al Metro.

optado por actuar de la misma forma que con el Metro, Manuel García aludió a la necesidad de reordenar la empresa. "Hay un trabajo amplio de viviendas que son propiedad de la Junta y de suelos adquiridos; queremos que Epsa sea realmente un instrumento válido, que fue el objetivo por el que fue creada", expuso.

"Lo normal es que haya otra persona de confianza", abundó el delegado, que informó de que en este momento, "de manera provisional" asume la responsabilidad una trabajadora de la sociedad. Esta empleada, según supo este periódico, lleva años en la empresa y forma parte del departamento de gestión.

La necesidad de reconducir el papel de Epsa en Málaga se antoja imperiosa, dado el escaso cala-

do de la labor de esta sociedad autonómica. Muestra de ello, es que la Junta, a través de este instrumento, apenas ha protagonizado el impulso de 42 viviendas sociales en la provincia desde 2008. A ello se suma la incapacidad para avanzar en planes de actuación sumamente ambiciosos como la construcción de 1.300 VPO en Lagar de Oliveros, para lo que se compraron suelos por valor de 30 millones de euros.

Otra reseña en la dudosa hoja de presentación de la empresa regional es el fracaso más, que evidente del plan de rehabilitación de los arrabales de Málaga, firmado a mediados de 2006 y que buscaba regenerar esta parte del centro histórico mediante la implantación del modelo productivo del Parque Tecnológico

de Andalucía (PTA). El convenio, donde se anunció una inversión de unos 100 millones de euros por parte del Gobierno autonómico, buscaba ejecutar varios centenares de *tecnocasas*, pisos oficiales en alquiler destinados a jóvenes profesionales para que aunasen en un mismo espacio lugar de residencia y trabajo.

Y más reciente en el tiempo, su imagen ha quedado deslucida al conocerse que la Gerencia de Urbanismo lleva meses reclamado a Epsa la ejecución de obras de mantenimiento y adecuación de una treintena de edificios y solares del centro en estado de quasi abandono. La reacción de Epsa fue nula, al punto de que uno de estos inmuebles fue objeto de un incendio semanas atrás, lo que obligó al Consistorio a intervenir en el mismo.

El Gobierno
Sigue sin detallar la naturaleza del recorte anunciado y cómo afectará al personal laboral

Los socios
IUCA reclama al PSOE que agote todas las opciones de recorte antes de plantearse tocar el empleo público

Los sindicatos
Tanto UGT como CC.OO rechazan posibles despidos y lo vinculan con el cobro del dinero del FLA

Los empresarios
La CEA es partidaria de cerrar las empresas públicas menos rentables y más sobredimensionadas



El vicepresidente Diego Valderas presidió ayer la firma de un convenio entre la Junta, la patronal y los sindicatos sobre voluntariado

Valderas y los sindicatos advierten a Griñán que no toque el empleo público

► Los socios del PSOE piden que se agoten las opciones de recortes en otras áreas, y el PP demanda al Gobierno que defina de una vez su reforma

M. C.
SEVILLA

El anuncio por parte del Gobierno andaluz de que los recortes podrían provocar una «redefinición» del sector público ha tensionado la cuerda que une al PSOE con sus socios de IUCA y los sindicatos. Tanto el vicepresidente andaluz, Diego Valderas, como los responsables de UGT y CC.OO, advirtieron al presidente Griñán que no tolerarán que las reformas afecten al empleo.

«Es el último peldaño que hay que recorrer, y la escalera es muy larga», Diego Valderas invitó ayer a su socio de Gobierno a sopesar sus perspectivas de ajuste, después de que la con-

sejera de la Presidencia, Susana Díaz, admitiera que en la elaboración de los presupuestos de 2013 se están «revisando» algunos servicios de la Administración andaluza. Valderas no especificó si un recorte en el empleo público sería interpretado como un *casus belli* que pusiera en peligro la vigencia del pacto de Gobierno, pero insistió en que esta medida debe ser «el último aspecto» dentro de la revisión del sector y que antes de llegar a ese extremo «habrá que hacer todos los ajustes que sean necesarios».

Más contundente se mostró el secretario general de UGT en Andalucía, Manuel Pastrana, quien adelantó que se opondrán «frontalmente» si se pretende el «desmontaje» y la privatización de los servicios públicos, una medida que vinculó con la adscripción al

La CEA, por el cierre de algunas empresas

El presidente de la Confederación de Empresarios de Andalucía (CEA), Santiago Herrero, defendió ayer la liquidación de aquellas empresas públicas de la Junta que sean menos productivas y que generen más deudas a la administración.

Herrero señaló que la función pública, como actividad económica, debe tener un equilibrio entre ingresos y gastos, desarrollar un buen servicio y contar con las estructuras personales y físicas adecuadas para ello. «Haciendo ese análisis cada uno sabe qué le falta y qué le sobra», añadió Herrero, quien aseguró que sobrarán todas las empresas públicas que no cumplan con esos requisitos.

El dirigente de la patronal andaluza matizó que no se trata siempre de que el hueco «sea

cubierto» por el sector privado, sino de que «se sea eficiente en la prestación de los servicios».

Mientras, el Gobierno andaluz sigue sin ofrecer detalles de su plan de ajuste. La consejera de Presidencia e Igualdad, Susana Díaz, se limitó a explicar ayer que los presupuestos prevén que 2013 no sea el ejercicio de las «grandes inversiones», ya que el «signo de identidad» de las cuentas públicas andaluzas para el próximo año será la «creación de empleo» y la «preservación» de servicios públicos. Díaz aseguró que la Junta «escuchará» a la «gran cantidad» de familias que lo están «pasando mal en Andalucía» e hizo hincapié en la labor de sensibilización que están llevando a cabo los delegados territoriales, «haciendo llegar a los colectivos en el día a día» cuál va a ser la realidad de las cuentas públicas andaluzas para 2013.

La oposición
El PP solicita claridad a Griñán y le recuerda que hay mucho donde cortar antes de ordenar despidos



EPB/JULIO MUÑOZ

Fondo de Liquidez Autonómico (FLA). Pastrana negó que las empresas públicas presten servicios más costosos que si el modelo fuera privado, aunque admitió que estarán dispuestos a abordar el tema si de lo que se trata es de «optimizar los recursos» y mejorar la eficiencia, pero «sin despidos».

Asimismo, el secretario general de CCOO Andalucía, Francisco Carbonero, indicó que seguirán defendiendo lo público, «tanto en los funcionarios, el personal laboral y las empresas públicas» y que el «desmantelamiento de los instrumentos de igualdad» significa el «empobrecimiento» y acrecentar la fractura social.

El PP pide información

Mientras, el PP reclama información y pide agotar otras opciones de recorte en «lo mucho que le sobra a la Administración autonómica» antes de recurrir a los despidos. El secretario general del PP-A, José Luis Sanz, pidió ayer a Griñán que explique en qué consistiría una reordenación del sector público andaluz, ya que «todavía no hemos escuchado a Griñán decir cómo va a reducir lo mucho que le sobra a la Administración autonómica o cómo va a reorganizar el sector público empresarial en Andalucía».

Sanz lamentó que antes de exponer su plan de rescate, el entorno del presidente de la Junta de Andalucía «ya está hablando de ajustes del empleo público».

La red de empresas públicas, agencias y fundaciones de la Junta incluye desde hospitales a un Canal autonómico de radio y televisión, pasando por la inspección técnica de vehículos y hasta un apartahotel

Un tupido sector público

J. MORILLO
SEVILLA

Uno de los argumentos más repetidos por el Gobierno andaluz a la hora de justificar la existencia de un sector público empresarial que cuesta al año unos 3.000 millones de euros —el PP eleva la cifra hasta 4.000— y emplea a 22.000 personas es que las agencias, empresas públicas y fundaciones tienen, fundamentalmente, una orientación social y de servicio público. Esta, como la mayoría de afirmaciones que suelen hacer los políticos, tiene una parte de verdad, pero también ignora premeditadamente que el sector público andaluz es tan tupido como heterogéneo, donde caben hospitales y un canal de televisión autonómico, pero también la ITV y hasta un apartahotel.

Entre las empresas que cumplen un servicio público, se encuentran algunas que más dotación presupuestaria reciben en las cuentas autonómicas de 2012, como la Agencia Pública Empresarial Sanitaria de la Costa del Sol, con más de 137 millones, y el Ente Público Andaluz de Infraestructuras y Servicios Edu-

cativos, que, con 702 millones de euros de presupuesto, se dedica a realizar desde obras de infraestructuras en los centros educativos. De hecho, la agencia que más recursos absorbe del presupuesto andaluz es la de Servicios Sociales y Dependencia de Andalucía, con 1,1 millones.

Dicho esto, hay otros organismos que también reciben cuantiosos fondos, pero que difícilmente encajan dentro del triángulo educación-sanidad-servicios sociales. Un buen ejemplo es la RTVA, que tuvo una asignación por parte de la Junta en sus presupuestos de 123 millones de euros, pero también la Empresa Pública para la Gestión del Turismo y del Deporte de Andalucía, con más de 71 millones.

Otra agencia muy cuestionada desde el PP es la Agencia Andaluza de Cooperación Internacional, que tuvo un presupuesto para este ejercicio de más de 58 millones de

euros, excesivo, en opinión de los populares, en tiempos de crisis.

Más allá de estos datos, lo cierto es que el sector público andaluz cubre un amplio abanico de campos, entre las que se cuenta la Agencia de Obra Pública de Andalucía, en otros tiempos con gran dotación presupuestaria y hoy más reducida debido a los recortes de la Junta. Esta también dispone de una agencia ambiental, como es la de Medio Ambiente y Agua de Andalucía, con casi 5.000 empleados. Otra de las que más empleados presenta es la Agencia de Gestión Agraria y Pesquera de Andalucía.

Pero junto con estas empresas, la Junta mantiene otras más, digamos, pintorescas. Es el caso de Verificaciones Industriales de Andalucía, la empresa que se encarga de las ITV, y el apartahotel Trevenque. A ello hay que sumar 36 fundaciones, según el informe de 2010 de la Cámara de Cuentas, donde hay algunas muy conocidas como la Barenboim-Said o el Centro de Estudios Andaluces, junto a otras relacionadas con el mundo árabe, como la Rey Fahd Bin Abdulaziz y el Legado Andalusi, o el deporte como Andalucía Olímpica.

Un coste elevado
Las empresas públicas tienen 22.000 empleados y su coste anual es como mínimo de 3.000 millones



Sede de Egmasa, actual Agencia de Medio Ambiente y de Agua

ABC

Crece la presión de los empresarios para que Rajoy pida ya el rescate

El presidente da largas y negocia para intentar suavizar la posición alemana

CARLOS E. CUE
Madrid

Los mensajes que traslada La Moncloa y el presidente del Gobierno aparentan una enorme tranquilidad. El Ejecutivo quiere lanzar la idea de que el rescate no es inminente, que la decisión no está tomada y va para largo y sobre todo que no siente ningún tipo de ansiedad, que la situación está controlada. Sin embargo, la presión sobre el Ejecutivo es enorme. Además de los analistas, la prensa internacional, el FMI y el BCE y algunos socios, en especial Francia e Italia, muy interesados en que España se adelante, hay una presión creciente que nadie niega en La Moncloa: la de los empresarios españoles.

Tanto los pocos grandes empresarios que hablan directamente con Rajoy como otros muchos que acuden a Luis de Guindos, Cristóbal Montoro y en especial Álvaro Nadal, el dique del presidente, que es quien más trata con los grandes patronos, están cada día más inquietos. Sus empresas no pueden financiarse o lo hacen a tipos inasumibles, el

quien la incertidumbre actual es "insoportable".

Los empresarios se impacientan y lanzan su presión al Ejecutivo directamente y a través de representantes, también de la patronal pero sobre todo de las pocas personas que tienen acceso

directo a Rajoy. El Gobierno siempre les contesta igual, según las mismas fuentes: "Hay que esperar, no está maduro".

El Ejecutivo señala que los empresarios solo ven su interés particular, que es bajar el coste de su financiación. Y no piensan

en las consecuencias para España, explican, que puede tener una petición de rescate: "Los empresarios no piensan de forma global, y el Gobierno está obligado a hacerlo", insisten.

Rajoy sigue dando largas a sus interlocutores empresariales

y se concentra en la negociación europea, y sobre todo en suavizar la posición alemana. La cumbre que arranca este jueves en Bruselas del Consejo Europeo se vislumbra en estos momentos complicada para España. El Ejecutivo intenta en estos días que la cumbre no sea un absoluto fracaso y que se logre algún avance sobre lo pactado en junio, por pequeño que sea. Es una forma de lanzar un mensaje a los mercados, explican en La Moncloa, de que Europa avanza. Si no, el Ejecutivo teme que vuelva la presión sobre España y la decisión del rescate se precipite antes de que esté madura la negociación.

El Consejo Europeo del jueves se presenta de nuevo clave para España

doble que sus competidores alemanes. Y prácticamente todos ellos están haciendo llegar ese mensaje de urgencia. No aguantan más, necesitan financiación para resistir a la crisis, y para eso España tiene que pedir la ayuda, bajar así la prima de riesgo hasta los 200 puntos deseados —sigue instalada por encima de 420 hace semanas— y poder reclamar así mejores condiciones como empresas españolas, ya que la mala valoración del país repercute sobre los créditos que piden las empresas españolas.

En público muchos evitan meter presión a Rajoy, pero en privado diversas fuentes del Ejecutivo y empresariales coinciden en el clamor. Ayer mismo, en la recepción que los grandes empresarios ofrecieron a Enrique Peña Nieto, el presidente electo de México, la pregunta era repetida en todos los corrillos, según varios de los presentes: "¿A qué espera Rajoy?"

Esto se produce en privado. En público, algunos también hablan. Josep Piqué, que ejerce un poco de representante de muchos empresarios, como presidente del influyente Círculo de Economía, dijo ayer: "Yo creo que finalmente vamos a tener que necesitar ayuda", aseguró. "Cuanto antes lo hagamos mejor, y por lo tanto, cuanto antes lo pueda plantear el Gobierno español mejor", remató Piqué, para