

*Departamento de Comunicación*



**cem**

CONFEDERACIÓN  
DE EMPRESARIOS  
DE MÁLAGA

## **DOSSIER DE PRENSA DIARIO**

**FECHA:**

**30 DE OCTUBRE DE 2013**

CONFEDERACIÓN DE EMPRESARIOS DE MÁLAGA

C/ San Lorenzo 20, 29001 MÁLAGA - Tfno.: 952 06 06 23 - Fax: 952 06 01 40 - [www.cem-malaga.es](http://www.cem-malaga.es) - e-mail: [cem@cem-malaga.es](mailto:cem@cem-malaga.es)

MÁLAGA



PRESUPUESTOS DE 2014 ▶ LAS GRANDES CIFRAS

# MENOS DINERO PARA 2014

## El metro es la única gran obra que mantiene la Junta en Málaga

La caída de los ingresos y la reducción del déficit público obliga a la Junta a recortar un 13,4% las inversiones en Andalucía, que se quedan en 3.300 millones de €

MIGUEL FERRARY MÁLAGA  
▶ @miguelerrary

■ La construcción del metro de Málaga se mantiene como la única gran obra de entidad que tiene la Junta de Andalucía en la provincia de Málaga para 2014. El proyecto de presupuesto autonómico para el próximo ejercicio mantiene la senda de austeridad de los últimos años, reduciendo de nuevo el dinero disponible para inversiones, que cae otro 13,4%.

El dinero disponible para obras sigue siendo muy limitado en Andalucía. Sólo el metro de Málaga tiene asegurada una fi-

nanciación de importancia, a falta de conocer más detalles de las cuentas presentadas ayer por la consejera de Hacienda, María Jesús Montero, y que fueron aprobadas en el Consejo de Gobierno.

El compromiso inversor de la Consejería de Fomento con el metro de Málaga viene de la necesidad de terminar el proyecto para 2017, azuzada por la concesionaria y el Banco Europeo de Inversiones (BEI). Si para 2013 la consignación presupuestaria rondó los 90 millones, con vistas a poner en servicio los primeros tramos, para 2014 la cifra será parecida. Por delante tienen el reto de continuar las obras

Presupuestos 2014  
**29.619.630**  
MILLONES DE EUROS  
(-3,5%)

Deuda pública  
-10,5%

-13,4%  
INVERSIONES

Consejería de Medio Ambiente  
**-12,4%**  
757,2 MILLONES DE EUROS

Consejería de Agricultura  
**-7,6%**  
725,3 MILLONES DE EUROS

-6%  
Consejería de Justicia e Interior

-3,7%  
Consejería de Economía, Innovación y Empleo

-3,2%  
Consejería de Hacienda y Adm.

-3%  
Consejería de Educación, Cultura y Deporte

-2,2%  
Consejería de Fomento y Vivienda

-2%  
Consejería de Administración Local

-1,9%  
Consejería de Igualdad, Salud y Políticas Sociales

-1,5%  
Presidencia e Igualdad

-1,3%  
Turismo y Comercio

del tramo El Perchel-Guadalmelina e iniciar los trabajos hasta la Alameda y el Civil, así como prever unos 30 millones de euros para mantener en servicio las Líneas 1 y 2 del metro.

### Menos inversión

Las cifras que se manejan para inversión en el metro de Málaga lo sitúan no sólo como la principal obra de infraestructura de la provincia, sino como una de las mayores de toda Andalucía, junto al metro de Granada. Hay que tener en cuenta que las inversiones en la comunidad autónoma caerán un 13,4% para 2014 y respecto al ejercicio actual, lo que sitúa la cifra global en 3.300 millones. Sin embargo, de estos, apenas un tercio corresponden a inversiones reales de la consejería y, el resto, a transferencias de capital destinadas a financiar gastos e inversiones de otras entidades autonómicas.

La caída de las inversiones, de hecho, absorbe el 40% de la reducción del presupuesto de la Junta para 2014, que reparte el resto entre gastos de personal y gasto corriente, fundamentalmente. La buena noticia está en que también se abonarán 376 millones de euros menos en concepto de deuda pública, que se prevé reducir un 10,5% para 2014 y situarla en 3.205 millones de euros.

La redacción de los presupuestos autonómicos para el próximo ejercicio aporta algunas claves del cambio de previsiones de la Junta de Andalucía. La Consejería de Turismo, que este año fue la gran perjudicada con una pérdida del 36% de su presupuesto, prácticamente mantiene su consignación presupuestaria para 2014, con un leve descenso de apenas 1,5 millones sobre unas cuentas de 117,6 millones.

Dentro de esta Consejería, la promoción turística juega un papel fundamental y recibe un fuerte impulso para 2014, siguiendo en la línea de reforzar un sector económico que este año ha tenido un gran comportamiento y es clave en la recuperación económica de la región. Así, el dinero disponible para financiar el Programa de Calidad, Innovación y Fomento del Turismo se incrementa en un 10,7%, y las diversas actuaciones de esta Consejería rondan los 102 millones de euros.

### Empleo y formación

La consejera de Hacienda, María Jesús Montero, explicó que las prioridades de las cuentas andaluzas para 2014 se centran en apoyar la recuperación económica y en fomentar la creación de empleo, por lo se reforzarán estos programas.

«El empleo es la principal preocupación de los andaluces y la gran prioridad del Gobierno andaluz», aseguró Montero, quien reconoció que la tasa de paro en Andalucía «pesa como una losa». Por ello se incrementa un 2,8% el dinero destinado a mejorar la formación de los desempleados y

### VALORACIÓN

#### IU considera que las cuentas tienen su sello

▶ El coordinador general de IULVCA, Antonio Maíllo, aseguró ayer que está «satisfecho» con el «resultado» de la propuesta de presupuesto de la Junta para 2014, aprobado ayer por el Consejo de Gobierno, y subrayó que incorpora como «sello» de su formación «que no va a haber recortes de personal vinculados a los servicios básicos». Maíllo considera que las cuentas para el año próximo «defienden el espíritu del acuerdo de gobierno». El líder andaluz de IU se mostró convencido de que «hoy es un día triste para el PP porque no ha conseguido condicionar las políticas de Andalucía, pese al recorte de 1.200 millones de euros» en los PGE para 2014.

#### La promoción turística tendrá más dinero disponible el año próximo, al incrementarse un 10,7% el Plan de Calidad

#### Las consejerías que gestiona IU son las que menos dinero pierden de cara a los presupuestos de 2014

las ayudas a las pymes. Así, continúa el Plan de Choque para el empleo iniciado este año y se dotará con 200 millones el plan para 2014, para la creación de 11.000 puestos de trabajo temporales. Esta ayuda se complementará con 25 millones para fomentar la contratación de jóvenes y otros 40 millones que gestionarán los ayuntamientos para contratar a parados de larga duración, con idea de fomentar unas 46.000 contrataciones entre ambas líneas de ayuda.

En el ámbito empresarial se apostará por apoyar la internacionalización de las empresas, ofreciendo una línea de crédito de 1.393 millones para el sector privado y reservando 413 millones para I+D+i.

#### Consejerías a la baja

La Consejería de Medio Ambiente y Ordenación del Territorio es el departamento que más baja su dotación presupuestaria para 2014, con un 12,4% menos respecto a este año.

María Jesús Montero situó la caída media presupuestaria de las consejerías en un 3,5%, aunque curiosamente los socios de gobierno del PSOE en la Junta son los que menos sufren la rebaja presupuestaria. Así, los presupuestos de los tres departamentos gestionados por IU (Fomento, Turismo y Administración Local) caen entre un 2,2% y un 1,3%.

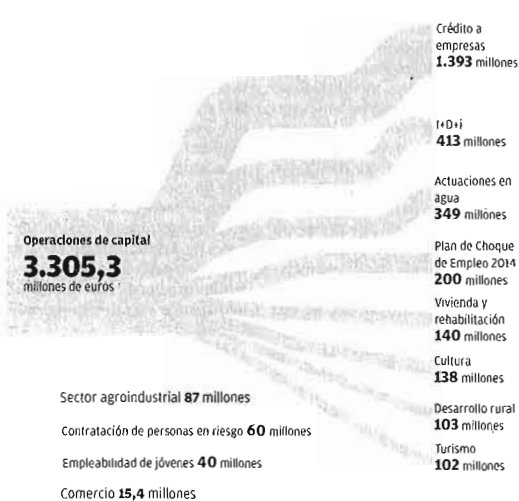
En el lado contrario, junto a Medio Ambiente, las mayores caídas de la disponibilidad presupuestaria y por encima del 3,5% son las consejerías de Agricultura (-7,6%), Justicia (-6%) y Economía e Innovación (-3,7%).



## PRINCIPALES ACTUACIONES PARA 2014

DESGLASE DE LOS HITOS DEL PRESUPUESTO DE LA JUNTA DE ANDALUCÍA PARA EL PRÓXIMO EJERCICIO

► EL PRESUPUESTO AUTONÓMICO 2014



\* Incluye inversiones reales y transferencias de capital

Fuente: Consejería de Hacienda

➔ **Exclusión social.** Crece la financiación del Ingreso Mínimo de Solidaridad un 29,5%, hasta los 90,6 millones. El Plan de Acción Social contará con 60 millones, y con 20 millones para solidaridad alimentaria.

➔ **Educación.** Se garantizará la gratuidad de los libros de texto (60 millones y 915.000 alumnos beneficiarios); el Plan de apertura de los centros (70 millones) y las escuelas infantiles (260,3 millones).

➔ **Becas.** La Beca 6.000 se mantiene (25,8 millones), la Beca Segunda Oportunidad (5 millones), la Beca Talentía para graduados universitarios (5 millones) y se crea la nueva Beca Adriano (10 millones).

► GRANDES CIFRAS DEL PRESUPUESTO AUTONÓMICO 2014

INGRESOS	2013	2014	Diferencia	Var. 13/14
Tributos gestionados por la CCAA	2.124,4	2.179,8	55,4	2,6%
Sistema de financiación (a cuenta)	15.525,1	15.177,6	-347,5	-2,2%
<b>5. de financiación (liquidación)</b>	<b>-21,4</b>	<b>73,1</b>	<b>94,5</b>	<b>-442,1%</b>
Tributos cedidos por el Estado	303,7	309,5	5,8	1,9%
Fondos europeos	1.655,4	1.657	1,6	0,1%
Fondos de compensación	204,6	159,4	-45,2	-22,1%
Trans. finalistas y dependencia	902,9	842	-60,9	-6,7%
Otros ingresos no financieros	1.159,2	1.065,7	-93,8	-8,1%
Intermediación financiera	4.011,6	4.010,9	13,5	0,0
Ingresos financieros	4.841	4.144,7	-696,3	-14,4%
<b>TOTAL</b>	<b>30.706,7</b>	<b>29.619,6</b>	<b>-1.087,1</b>	<b>-3,5%</b>

GASTOS	2013	2014	Diferencia	Var. 13/14
Gastos de personal	9.034,3	9.034,3	0,0	0,0
Gastos corrientes	2.836,7	2.664,6	-172,1	-6,1%
Gastos financieros	1.060	1.139,7	79,7	7,5%
<b>Transferencias corrientes</b>	<b>11.346,8</b>	<b>11.159</b>	<b>-187,8</b>	<b>-1,7%</b>
Fondo de contingencia	20	20	0,0	0,0
Inversiones reales	1.049,4	921,3	-128,1	-12,2%
<b>Transferencias de capital</b>	<b>2.760,2</b>	<b>2.384</b>	<b>-376,2</b>	<b>-13,6%</b>
Operaciones financieras	2.599,2	2.296,6	-302,6	-11,6%
<b>TOTAL</b>	<b>30.706,7</b>	<b>29.619,6</b>	<b>-1.087,1</b>	<b>-3,5%</b>

► LA OPINIÓN



La consejera de Hacienda, María Jesús Montero, presentó ayer los presupuestos de la Junta para 2014. EFE

# Los constructores advierten de que la menor inversión pone en riesgo al sector andaluz

► Critican que la ausencia de contratación de nuevos proyectos deja en el aire la viabilidad de las empresas ► Satse ataca los recortes en personal

LA OPINIÓN MÁLAGA

Las primeras valoraciones sobre las cuentas autonómicas de 2014, a falta de que la Junta facilite la información completa, no son muy positivos. Los empresarios del sector de la construcción fueron los más duros en sus críticas, ya que entienden que la caída del 13% en las inversiones reales, con 128 millones menos disponibles, afectará notablemente a un sector que está pasando ya por un mal momento.

El Círculo de Empresas Andaluzas de la Construcción, Consultoría y Obra Pública (Ceacop) alertó de que el presupuesto para obras públicas de la Junta de Andalucía para 2014 es «un duro golpe» para el sector, de forma que, a su juicio, con estas cuentas «a final de año no quedará viva ni una tercera parte del sector».

Ceacop culpa al Gobierno autonómico de «dar la espalda a la construcción por retirarle los escasos recursos económicos, au-

mentando así el desempleo en esta actividad».

El presidente de la patronal, Francisco Fernández Olmo, aseguró que, en estos cuatro años de crisis, «la obra civil se ha llevado la peor parte, año tras año la partida de inversión pública ha pasado a ser prácticamente cero».

Los constructores denuncian que en los últimos años, la Consejería de Fomento y Vivienda, la que históricamente ha sido la más inversora del Gobierno an-

**Los padres de alumnos valoraron que se mantengan las becas y los profesores criticaron los recortes**

daluz, «ha recortado su presupuesto hasta llegar a los mínimos históricos actuales».

«De los 1.442 millones de euros que la Consejería tenía de presupuesto en 2010, para el año próximo sólo contará con 561 millones de euros, dos terceras partes menos», se lamenta Ceacop, que añade que «de esos 561 millones de euros, el grueso va a parar a gastos de funcionamiento de la propia Consejería, dejando en nada la partida de inversiones para infraestructuras, después de que llevemos dos años parados en la construcción».

Fernández Olmo también tacha de «alarmante» el recorte del 12,4% en el presupuesto de la Consejería de Medio Ambiente y Ordenación del Territorio. «No

entendemos cómo esta Consejería puede seguir rebajando sus presupuestos si desde hace dos años viene recaudando a los andaluces el canon del agua, un impuesto finalista para financiar las infraestructuras hidráulicas, depuradoras y actuaciones de saneamiento que no están construidas y que en 2015 tendremos que hacer frente a las sanciones de Europa por no cumplir la normativa comunitaria».

**Críticas de otros sectores**

El Sindicato de Enfermería (Satse) advirtió ayer de que el presupuesto para 2014 «consagrará la destrucción de empleo y el desmantelamiento del Sistema Sanitario Público andaluz». El sindicato, tras confirmarse el mantenimiento de los recortes a los empleados públicos durante el próximo año, calificó de «infames» los argumentos de la Junta al asegurar que estas medidas garantizan el empleo «cuando, sólo en el SAS, se han perdido más de 7.000 puestos de trabajo en un año y se ha precarizado el empleo del personal temporal».

Las asociaciones de padres de alumnos y los principales sindicatos de profesores de Andalucía mostraron opiniones dispares sobre los presupuestos. Los padres se mostraron «relativamente satisfechos» con un proyecto presupuestario que, aunque ven «mejorable», mantiene los programas de becas y ayudas a la región. En cambio, los sindicatos se centran en los recortes en materia de personal y auguran «graves problemas» para los servicios.

CCOO en Andalucía, por su parte, criticó que las cuentas de la Junta «no son capaces de quebrar la tendencia de las políticas de Rajoy» y aseguran que «no es momento de estar tonteando con las cifras».

# MÁLAGA



Uno de los trenes del Metro, en las pruebas realizadas en el tramo en superficie del ramal a Teatinos.

JAVIER ALBRANA

## El Metro tampoco estará para final de año y aplaza su puesta en servicio a 2014

● Las dudas sobre la financiación del BEI y la dilación en la contratación del personal echan por tierra el compromiso de la Junta

Sebastián Sánchez MÁLAGA

El inicio de la explotación comercial del Metro de Málaga se aplaza a 2014. A falta de confirmación oficial por parte de la Consejería de Fomento de la Junta de Andalucía, varias fuentes próximas al proyecto son concluyentes en la imposibilidad de que los ramales de Carretera de Cádiz y Teatinos, con el intercambiador de Renfe como punto de unión, entren en funcionamiento antes de finalizar el presente ejercicio, de acuerdo al compromiso asumido en su momento por la consejera del ramo, Elena Cortés.

Las fuentes justifican este nuevo retraso en el efecto que tiene sobre esta infraestructura los acontecimientos de las últimas semanas. Y ello, según una de las fuentes, se deja sentir de manera clara en el presupuesto que la Junta de Andalucía va a consignar para 2014 para esta obra. La cuantía reservada, que inicialmente se barajó iba a ascender a unos 90 millones, podría caer a algo más de 60 debido a que exis-

te la idea de que puede producirse un retraso en la puesta en funcionamiento del suburbano "como máximo de seis meses".

Esta demora evitaría tener que presupuestar el coste de la tarifa técnica durante los meses en los que los trenes no echen a andar.

La contratación de los operarios sigue sin cerrarse; necesitarán dos meses de adaptación

Cabe recordar que las estimaciones elevan a unos 40 millones el coste de mantenimiento y subvención del billete a los usuarios. Lo que sí contemplan las cuentas regionales para el ejercicio próximo es la reserva del dinero necesario para sacar a concurso y adjudicar los trabajos de construcción del Metro soterrado hasta la mitad de la Alameda Principal y en superficie hasta el entorno del Hospital Civil.

Esta previsión viene alimentada, a su vez, por dos detalles claros. El primero y fundamental es la dilación con la que la empresa concesionaria, encabezada por FCC, está llevando a cabo la contratación del personal necesario para que entren en funcionamiento estas dos líneas de manera parcial. El proceso, iniciado en noviembre de 2012, hace prácticamente un año, sigue sin estar concluido en lo que a la selección final de los primeros 95 operarios se refiere. Ni hay un plazo claro para que ello tenga lugar. Y ello es crucial porque la etapa final de formación y adaptación de estos trabajadores puede necesitar de unos dos meses.

A ello se suma que, según las fuentes, los socios privados parecen dispuestos a evitar cualquier movimiento en espera de que el escenario a medio y largo plazo del Metro esté totalmente allanado, en especial en lo que a la financiación por parte del Banco Europeo de Inversiones (BEI) se refiere. Para que ello sea posible es imprescindible un desbloqueo sin paliativos de la futura llegada hasta la mitad de la Alameda Principal, de un lado, y la prolongación de la línea de Carretera de Cádiz hasta el entorno del Hospital Civil, de otro.

Si en el primero de los casos la solución cuenta con el respaldo evidente de la Junta y del Ayuntamiento, en el segundo segmen-

to existen ciertas dudas sobre la posición municipal. Al respecto, a pesar de que Fomento dejó en manos del Consistorio la decisión final sobre el recorrido del ramal a la zona norte, con dos alternativas sobre la mesa, el equipo de gobierno del PP sigue eludiendo esta decisión, amparándose en la ausencia de estudios y datos suficientes para adoptarla.

Esta traba, apuntada con claridad por el concejal de Movilidad, Raúl López, la pasada semana fue ratificada ayer por el alcalde, Francisco de la Torre, al ser cuestionado sobre el asunto. En su respuesta, dejó claro que en el

El Ayuntamiento irá a la próxima reunión sin una decisión sobre por dónde llegar al Civil

próximo encuentro con la Junta, a celebrar previsiblemente el 7 de noviembre, la comitiva municipal tampoco llevará una posición concreta sobre si prefiere que el Metro discurra por la calle Eugenio Gross o por la Plaza Bailén, puntos clave de las dos posibilidades de trazado señaladas por la Junta.

De mantenerse la exigencia del Ayuntamiento, la solución final sobre la formulación del tramo

en superficie hasta el Civil podría demorarse más de lo previsto. Hay que tener en cuenta que, según el calendario manejado por Fomento en la idea de poder alcanzar este destino a principios de 2017, la definición de la actuación debe quedar clara antes de diciembre, al objeto de impulsar la redacción del proyecto de construcción a inicios de 2014.

Y todo apunta, según la versión recabada por estas fuentes, que hasta que este escenario no esté plenamente despejado de dudas, el BEI no dará el paso necesario para costear su parte del pastel, incidiendo, a su vez, en la concesionaria y la premura que la misma dé al proyecto.

Pero no es la única cuestión a tomar en consideración. Incluso cuando el personal esté en sus puestos, hay que señalar que un Metro de nuevo cuño, como es el caso, requiere de un periodo de pruebas sin comercialización, denominado pruebas en blanco, que normalmente necesita de unos tres meses. Se trata de simular el funcionamiento real del Metro pero sin pasajeros, en la idea de comprobar los sistemas, en especial los de señalización y control de tráfico. Bien es cierto que en el caso de Málaga, el avance de los trabajos en el ramal de Carretera de Cádiz, y las pruebas con el material móvil en la línea de Teatinos permitirían rebajar este lapso.



## MÁLAGA

# Costas abaratará el plan de los Baños del Carmen para hacerlo viable

● El proyecto de regeneración fue presupuestado en 13 millones de euros y la idea ahora es que no supere los 10 millones

Raquel Garrido MÁLAGA

Los casi 13 millones de euros en los que fue presupuestado en 2010 el proyecto para regenerar el entorno de los Baños del Carmen es una cantidad difícil de conseguir dada la situación económica actual. La Demarcación de Costas de Málaga lo sabe y ha encargado un estudio técnico para valorar hasta dónde se puede abaratar el plan especial que en su día acordó con el Ayuntamiento de la capital, y tratar de no superar los diez millo-

La Demarcación de Costas está a la espera de los resultados de un informe técnico

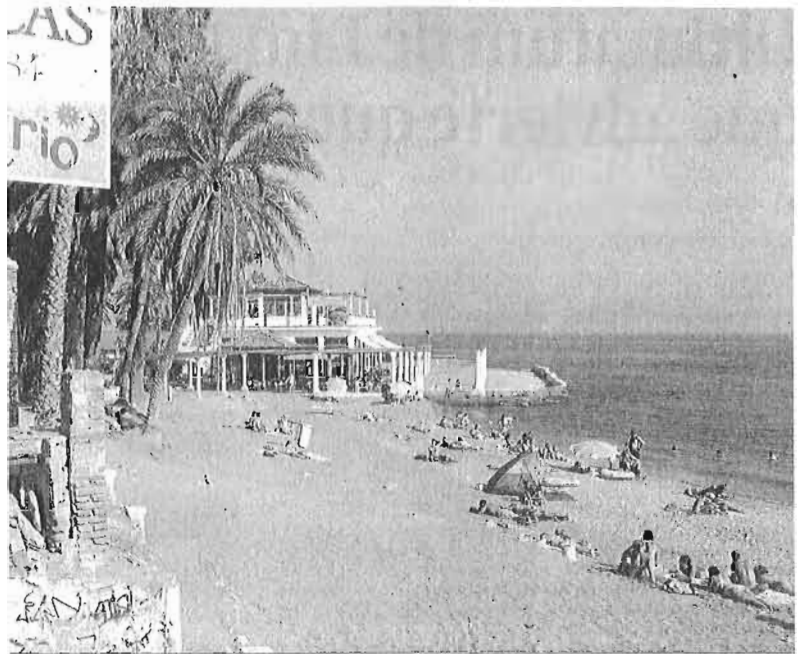
nes de euros para hacerlo viable. La intención del organismo dependiente del Ministerio de medio Ambiente es acotar las actuaciones de obra pública previstas en la zona hasta donde sea posible siempre con el aval de los informes técnicos, según pudo saber este periódico. El plan especial de regeneración de los Baños del Carmen de 2010, acordado entre Costas y el Ayuntamiento de la ciudad tras

abaratar varias soluciones durante años, contemplaba la adecuación de la playa del antiguo balneario, la construcción de dos espigones transversales para proteger la zona marítima, la continuación del paseo marítimo de Pedregalejo que suponía la eliminación de los astilleros Nereo y la regeneración de la zona con la aportación de 90.000 metros cúbicos de arena, entre otras.

De todas estas intervenciones previstas en el dominio público marítimo-terrestre entonces, los técnicos están valorando ahora en que se podría recortar para bajar considerablemente de los 12,9 millones de euros en los que se presupuestó el proyecto, pese a que nació sin una asignación económica concreta por parte del Ministerio de Medio Ambiente.

La reducción del coste de la obra se hará haya o no acuerdo con los concesionarios privados del antiguo balneario -Vera y Acha- para su cofinanciación, tal y como se está negociando en estos momentos para tratar de hacer compatible el proyecto público de 2010 con el diseñado por el arquitecto Salvador Moreno Peralta.

Aunque el organismo dependiente del Gobierno central quiere desvincular el abaratamiento del proyecto de la negociación con



Playa del antiguo balneario de los Baños del Carmen de la capital.

## 20 años pendientes del arreglo

El proyecto para regenerar este enclave tan emblemático de la ciudad, y que data de 1920, se ha visto inmerso en un auténtico periplo mientras las distintas administraciones se ponían de acuerdo sobre la mejor solución. La larga tramitación administrativa de la actuación se remonta a 1993, cuando el Ayuntamiento de Málaga aprobó de manera definitiva el primer plan especial de los Baños del Carmen, con informe favorable de Costas. Siete años este organismo envió al Consistorio el documento sobre la regeneración ambiental de este espacio, tras lo cual ambas institucio-

nes acordaron que fuese éste el que encargase del proyecto del parque marítimo de los Baños del Carmen mientras Costas elaboraba y tramitaba la actuación sobre la playa. El equipo de gobierno remitió su parte del trabajo al Gobierno en 2002, guardándose silencio por parte de la Administración central hasta 2006, cuando a petición de Costas se inició el trámite para modificar el plan especial, que quedó aprobado en mayo de 2007. Pero quedaba por redactar un texto refundido del plan de regeneración ambiental y del parque marítimo que no se acabó hasta 2010.

los privados sobre el futuro de los Baños del Carmen, lo cierto es que sí podría contribuir a avanzar en la consecución de un acuerdo para la colaboración público-privada en su financiación. La disposición de los privados a asumir más o menos porcentaje de los costes de la operación incidirá de manera evidente sobre el desarrollo del proyecto propuesto por los concesionarios, según Costas. De hecho, en el departamento estatal se vincula la concesión que se le otorgue a estas firmas privadas a la ambición de su apuesta económica. Una certeza que comparte protagonismo con la aceptación de que si no es por medio de la cooperación público-privada el plan de rehabilitación de los Baños del Carmen no saldrá adelante, al menos, a corto o medio plazo.

## El hotel saldrá adelante haya o no acuerdo con los privados

De la Torre admite que se ha iniciado la adaptación del PGOU para que el suelo del lavadero tenga este uso

S. Sánchez MÁLAGA

Haya o no acuerdo con la actual concesionaria de los Baños del Carmen para regenerar este espacio, el Ayuntamiento de Málaga tiene clara su idea de que la parcela anexa al enclave, sobre la que ahora se asienta un lavadero de coches, deber permitir la construcción de un hotel. Así lo manifestó ayer el alcalde, Francisco de la Torre, quien estimó que se trata de un proyecto de interés para la ciudad, con lo que con independencia de lo que ocu-

rra en las conversaciones entre la Dirección General de Costas y las mercantiles que explotan los Baños, Vera y Acha, la intención del Consistorio es tramitar la necesaria modificación del Plan General de Ordenación Urbanística (PGOU) para cambiar el uso de ese suelo, cuya calificación impide a día de hoy levantar el citado establecimiento.

Se da la circunstancia de que esta pastilla de terreno es, en gran medida, propiedad de la unión temporal de empresas (UTE) responsable de los Baños del Carmen, aunque el Ayuntamiento parece que dispone de otro porcentaje de suelo. A juicio del regidor, esta iniciativa, que los privados consideraban clave para poder colaborar en la financiación de los trabajos de regene-



Diseño propuesto para el hotel junto a los Baños del Carmen.

ración de este espacio, "es bueno para la ciudad".

De otro lado, insistió en la necesidad de modificar el Plan Especial de los Baños del Carmen de 2010 para "tener en cuenta los planteamientos que hace la concesionaria" y, de este modo, "hacer viable, en colaboración público-privada", la regeneración de dicho espacio. "Hablar de que no se va a modificar el plan aprobado es una postura no realista", afirmó, incidiendo en la conveniencia de contar con nuevos elementos, como un aparcamiento de 150 plazas en rotación, que garantice la sostenibilidad económica y "un abaratamiento de la actuación". Y como viene haciendo desde hace días, reclamó celeridad a las partes para tratar de alcanzar un acuerdo.

# De la Torre defiende un hotel junto a los Baños del Carmen aunque el proyecto del balneario no prospere



**IGNACIO LILLO**  
IGNACIO LILLO  
✉ illillo@diariosur.es

**ANTONIO JAVIER LÓPEZ**  
ANTONIO JAVIER LÓPEZ  
✉ ajlopez@diariosur.es

**El alcalde aboga por que se desvincule el futuro alojamiento respecto a la zona marítima, por el interés para la ciudad**

**MÁLAGA.** El hotel previsto en la parcela del lavacoches, frente a la entrada a los Baños del Carmen, toma identidad propia, al margen de lo que ocurra con el balneario. Si, inicialmente, el proyecto de los privados concedía al alojamiento el papel de soporte económico para la recuperación del ámbito del dominio público marítimo-terrestre, el equipo de gobierno municipal ha recogido el testigo y considera que el proyecto tiene la suficiente importancia como para acometer el largo proceso burocrático que requiere. Y, lo que es más llamativo, al margen de lo que ocurra en la negociación con los concesionarios (uno de los cuales es el propietario del solar) sobre el futuro de este enclave emblemático.

El alcalde, Francisco de la Torre, defendió ayer la construcción del hotel, que estaría totalmente desligado del resto de iniciativas previstas en la zona. De hecho, esta parte no está en la zona costera, y por tanto en su tramitación no interviene la Dirección General de Costas. El regidor anunció que ya se está trabajando en la modificación del Plan General de Ordenación Urbana (PGOU), un trámite costoso y largo, pero indispensable para que este uso pudiera tener cabida en la parcela, de 1.600 metros cuadrados.

A preguntas de los periodistas, sobre si estos cambios se van a llevar a cabo exista o no acuerdo de los privados con Costas, De la Torre afirmó: «Tiene más sentido si hay acuerdo, pero también se puede plantear sin este. Sería paradójico que estuviera condicionado, si es bueno para la ciudad lo es con independencia de que haya acuerdo o no». El regidor apuntó que, tras la fase de tramitación por parte de Urbanismo, los usos de la parcela tendrán que obtener el visto bueno de la Junta de Andalucía, por lo que pidió su implicación. El establecimiento proyectado inicialmente contaría con un mínimo de cien habitaciones y una superficie de seis mil metros cuadrados de techo construido, repartidos en cinco plantas más baja y ático. En cualquier caso, su tramitación será diferente -y paralela- al de la zona costera.

Respecto a los trámites para cam-

biar el plan especial, que la Gerencia de Urbanismo ha asumido, De la Torre valoró la decisión como una muestra del deseo del equipo de gobierno de incorporar en el documento que se aprobó en 2010 elementos de la propuesta de los concesionarios. «Se ha expresado ya públicamente nuestro apoyo a esas ideas, pero hay que hacer un documento que parta de lo que ahora está aprobado e incorpore elementos necesarios, como el de los aparcamientos, que permite hacerlo útil para los ciudadanos y que haya posibilidad de sostenibilidad económica de lo que se hace», dijo.

## Cambios factibles

En este sentido, abundó que se trabaja en una doble línea, de abaratamiento y de obtención de ingresos. «El aparcamiento dará servicios y permitirá soportar algunas de las obras que tienen que hacer los concesionarios», y puntualizó que la solución es útil tanto para los actuales como si Costas decide ir finalmente al rescate y se convoca un

concurso público. Aunque, a su juicio, la primera opción sigue siendo la que salga del consenso entre el Gobierno central, el Ayuntamiento, la concesionaria y, finalmente, la Junta. «Costas quiere hacer compatible este proyecto con el hecho de que hay pocos recursos públicos».

Para el alcalde, es factible tanto abaratar el proyecto como conseguir que la iniciativa privada pueda abordar obras públicas. En este sentido, se refirió a la rehabilitación del restaurante y del jardín, así como de la zona de aparcamientos, unos trabajos que «pueden ser soportados por los ingresos que luego produzcan». Al tiempo, puso de relieve la necesidad de hacer más permeable el paseo de Pedregalejo con los Baños del Carmen, lo que supondría «cambiar un poco de posición los Astilleros Nereo, aun respetándolo». También aboga por reflexionar sobre si la zona de equipamiento hay que mantenerla tal cual, adosada a Nereo, «o puede tener alguna reducción significativa aunque conservando su interés, hablando con los vecinos,

**El solar es propiedad de uno de los socios de la concesionaria del antiguo balneario**

**Se ha proyectado un alojamiento de cuatro estrellas, cinco plantas y cien habitaciones**

para que adelgacemos el presupuesto pero mantengamos la calidad y la oferta de equipamiento».

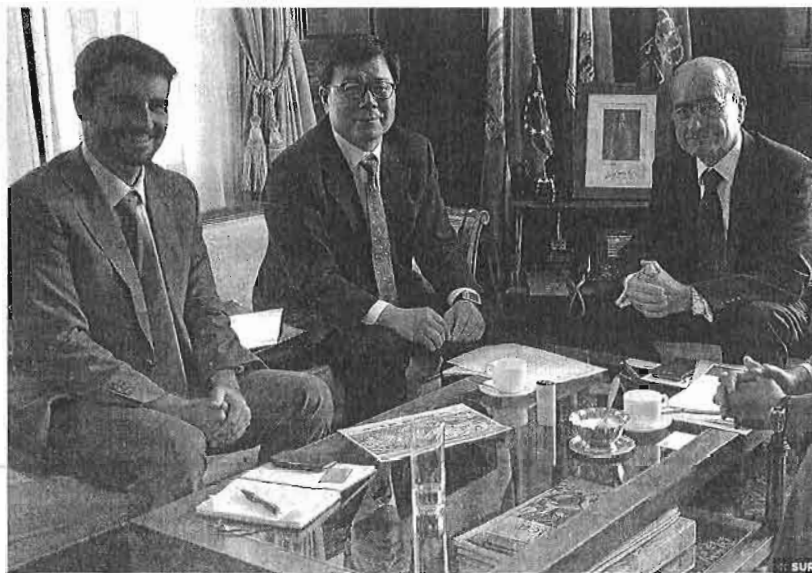
## Preservar el pedregal

De la Torre informó de que Urbanismo ya ha comenzado a trabajar, y reconoció que la tramitación será larga, con un primer plazo, en torno a seis meses, para elaborar la nueva propuesta, que luego se tendrá que negociar con Costas y someter a información pública. En cuanto al nuevo presupuesto (el actual era de

13 millones), todavía no hay cifras: «Soy partidario de no gastar excesivamente. Por ejemplo, en la zona delante de Nereo está el pedregal, y yo coincido con la propuesta de Salvador Moreno Peralta de no crear una zona de playa, para no tajar un roqueo más o menos natural, lo mejor es respetar las rocas». Un paisaje formado por la extracción de piedras del monte de San Telmo para formar el Puerto de Málaga, y que dio lugar a los Baños del Carmen.

Por último, el alcalde de Málaga abogó por buscar el máximo consenso posible, y no dejó pasar la oportunidad de criticar el papel de «otras fuerzas políticas», que rechazan modificar el plan especial y «no son receptivos a hacer cambios que incorporen elementos que hagan viable hoy los Baños del Carmen con la colaboración público-privada. Nosotros sí estamos buscando esa viabilidad».

Llegados a este punto, lo que está claro es que habrá que esperar al menos hasta finales del próximo año para que tanto el balneario como el hotel puedan empezar a ver la luz.



## MÁLAGA AFIANZA SU COLABORACIÓN CON SAMSUNG

El alcalde de Málaga, Francisco de la Torre, recibió ayer en la Casona del Parque al presidente de Samsung España, Uitack Kim, con quien ha avanzado la posibilidad de que el Ayuntamiento y la empresa coreana colaboren en el desarrollo de proyectos de 'smart city'. Con esta reunión, se pretendía reforzar el trabajo de la pasada semana, con ocasión de su visita a la sede central de la empresa en Seúl (Corea del Sur) para dar a conocer a sus dirigentes las posibilidades de inversión en Málaga. Ambos coincidieron en la oportunidad de colaborar en proyectos para mejorar la eficacia de la gestión de los servicios públicos.

## Un camino administrativo largo y farragoso

✉ SUR

**MÁLAGA.** La tramitación del hotel en el solar del lavadero de coches es un camino administrativo largo y farragoso. De entrada, el Plan General de Ordenación Urbánica (PGOU) vigente reserva la parcela para una estación de la futura línea 3 del metro hacia El Palo. Además, el volumen edificatorio y el tipo de establecimiento dependerá de que pueda ser compen-

sado con dotaciones de tipo social, cultural, educativo o deportivo en el entorno. Así lo impone el artículo 36 de la Ley de Ordenación Urbanística de Andalucía (LOUA), según el cual para encajar el hotel en este punto hay que reservar suelo en la zona para nuevos equipamientos deportivos, sociales o culturales, más allá de los contemplados ya en el planeamiento urbanístico, de forma que no se rom-

pa el equilibrio ya existente en el Plan General.

Es una tarea complicada, puesto que la zona de Pedregalejo y El Morlaco tiene pocos huecos libres que se pudieran destinar este objetivo. En la parcela adjunta a la que ocuparía el hotel, el PGOU prevé un centro de día y una biblioteca. Mientras que en el plan especial de los Baños del Carmen (que ahora se va a modificar) hay

un espacio de 1.450 metros cuadrados destinado a equipamiento deportivo y cultural.

Por último, la modificación del PGOU para encajar el hotel y su compatibilidad con la estación de metro dependerá de una autorización expresa por parte de la Junta de Andalucía, tanto en lo referido al planeamiento como a la infraestructura. De ahí que el alcalde, Francisco de la Torre, se refiera en cada comparecencia pública a la necesidad de que el Gobierno andaluz se incorpore a las conversaciones con Costas y la concesionaria.

Málaga

# Málaga celebra su salón inmobiliario de chollos pese a la bajísima demanda interna

► El Palacio de Ferias acoge el viernes y sábado este evento, que reunirá 5.000 pisos con rebajas de hasta el 50% ► La firma de hipotecas cae un 31% este año y sólo las compras de extranjeros salvan el mercado ► Habrá un foro internacional de vivienda

JOSÉ VICENTE RODRÍGUEZ MÁLAGA  
► @josevirodriguez

■ La tercera edición del salón SIMed Oportunidades reunirá el viernes y sábado en el Palacio de Ferias de Málaga más de 5.000 viviendas con descuentos de hasta el 50%, en un nuevo intento de dar salida al stock de pisos que mantiene taponada la actividad inmobiliaria. La cita está protagonizada en esta ocasión sobre todo por los pisos que son propiedad de los bancos ya que el colectivo de promotores, ante la escasa demanda de compradores y los gastos que conllevan montar un evento de estas características, ya decidió el pasado mes de mayo que este año no habría SIMed tradicional, una cita que hubiera celebrado así su décima edición y que, de momento, se aplaza hasta ver las condiciones del mercado en 2014.

El Palacio de Ferias, sin embargo, no ha querido que Málaga pierda su hueco en el calendario y por eso ha decidido mantener este SIMed Oportunidades, un evento de chollos donde el cliente podrá encontrar pisos de primera y segunda mano a partir de 25.000 euros. La organización cuenta en principio con 25 empresas participantes (ninguna de ellas promotora) entre entidades financieras e inmobiliarias que intermedian, una cifra de expositores que se considera «más que aceptable», dadas las circunstancias. En los años previos a la crisis el calendario estaba repleto de citas inmobiliarias; hoy sólo quedan, además del SIMed, el SIMA de Madrid, el Meeting Point de Barcelona y la feria Urbe de Valencia (ésta última, por ejemplo, con sólo 14 expositores). «El día que Málaga deje de organizar el SIMed alguna otra ciudad nos quitará la



Cientes preguntan por las condiciones de una promoción en el salón SIMed de Málaga. GREGORIO TORRES

idea. Sabemos cómo está el mercado pero también que tenemos que mantener la cita», señalaron.

Como novedad de este año, una representación de viviendas de la costa norte de Marruecos y la presencia de Cortijosyfincas.com, empresa de gestión especializada en la intermediación en la compra y venta de fincas rústicas y cortijos en todo el ámbito andaluz, sobre todo Málaga y Granada.

Lo cierto es que la demanda de vivienda por parte de la población malagueña —que es a la que principalmente ha ido siempre dirigida el SIMed— sigue estando casi paralizada, como demuestra el hecho de que la firma de hipotecas lleva un descenso acumulado de más del 31% en este 2013, con menos de 5.670 préstamos formalizados en Málaga hasta agosto.

Si las ventas de viviendas se mantienen e incluso repuntan este año es sólo por las compras que están realizando los ciudadanos extranjeros, muchos de ellos con un poder adquisitivo medio-alto que les permite pagar al contado sin necesidad de solicitar hipoteca.

## A la caza del extranjero

Es por esa necesidad de buscar compradores extranjeros para el stock que el SIMed Oportunidades contará con el Encuentro Inmobiliario Internacional de Inversión organizado por la agencia Extenda de la Junta de Andalucía, al que asistirán representantes de Alemania, Bélgica, Finlandia, Rusia y Reino Unido. El objetivo, por supuesto, es dar a conocer a agencias especializadas el producto residencial de la mano de 18 firmas in-

mobiliarias andaluzas, de las que 12 serán de Málaga. Este foro contará con la participación del proyecto Living Costa del Sol liderado por la Diputación, el Patronato de Turismo y la Asociación Provincial de Constructores y Promotores de Málaga (ACP).

Precisamente, la secretaria general de la ACP, Violeta Aragón, confirmó que el mercado extranjero es el que ahora está mostrando «más dinamismo», como acaban de comprobar en una misión realizada en Rusia, y reconoció, por contra, que el mercado de compradores local sigue muy parado, motivo que hizo que la ACP planteara el pasado mes de mayo la idea de no organizar el SIMed de 2013. Aragón señaló que será el propio mercado el que decidirá si el SIMed de promotores se retoma

## VIVIENDAS EN OFERTA

### Coincide con la Feria Outlet para aprovechar el tirón de visitas

► El SIMed Oportunidades permanecerá abierto los días 1 y 2 de noviembre de 11.00 a 20.00 horas y el acceso será libre. Básico Homes ofrecerá un catálogo de 1.000 viviendas desde 25.000 euros de entidades como Ibercaja, Cajamar, Caja España-Caja Duero, Sareb, Unicaja, CX inmobiliaria, Servihabitat, Nova Caixa Galicia, Cajatur y Bankia. Promociones Costa Golf ofrecerá vivienda habitual, segunda residencia y apartamentos, pisos adosados y villas a estrenar y de segunda mano. Casas del Guadalhorce expondrá viviendas a bajo coste de Cártama, Churriana, Alhaurín de la Torre, Málaga, Benalmádena y Coín con precios que oscilan entre los 35.000 y los 165.000 euros. Además, Investcasa Luris ofrecerá apartamentos, estudios, adosados y chalets desde 35.000 euros.

El salón inmobiliario coincidirá en tiempo y espacio con la novena Stock Feria Outlet de Málaga —que se celebra de jueves a sábado— en un intento de aprovechar el tirón de visitas. La Feria Outlet ofrece más de 200.000 productos —entre los que destacan los de Moda, Infantil, Snow, Calzado, Deportes, Electrodomésticos, Hogar, Óptica, Informática, Surf o Urban— con descuentos del 50%, 70% y hasta un 90% sobre el precio en tienda. L. O. MÁLAGA

en 2014. Como motivo para la esperanza, la responsable de la ACP dijo que en zonas como la capital o Marbella ya no queda stock y se están iniciando movimientos de suelo y alguna promoción nueva.

## Charanga, en concurso de acreedores por un pasivo de 29 millones de euros

► La firma de moda infantil trata de alcanzar un convenio con sus 420 acreedores, el principal de ellos Cajamar

JOSÉ VICENTE RODRÍGUEZ MÁLAGA  
► @josevirodriguez

■ La firma malagueña de moda infantil Charanga se ha declarado en concurso de acreedores ante el Juzgado de lo Mercantil número 2 de Málaga con un pasivo que ronda los 29 millones de euros y con una «puesta decidida» de alcan-

zar una propuesta convenio anticipado con sus acreedores en el plazo de un mes, según explicaron a este periódico fuentes jurídicas. La empresa tiene un total de 420 acreedores, siendo el principal la entidad financiera Cajamar. Estas fuentes comentaron que la empresa mantiene su nivel de ventas —facturó 23 millones en 2013, un 3% más que el año anterior, aunque en este 2013 hayan bajado— y presenta un EBITDA positivo de 800.000 euros. Los problemas que han derivado el concurso obedecen principalmente a «tensiones de tesorería» motivadas por las di-

ficultades actuales de acceso a la financiación.

«La firma tiene que financiar las compras de material a principios de temporada, garantizándolas al contado, antes de poner a la venta los productos. Hasta ahora la empresa tenía circulante pero se han ido cortando algunas líneas de crédito», apuntaron.

Las fuentes aseguraron, eso sí, que la empresa es «completamente viable» y confían en alcanzar en las próximas semanas el 20% de adhesiones iniciales mínimas y el 50% final que establece la Ley Concursal para los convenios



Una tienda de Charanga. LA OPINIÓN

anticipados. Según estas fuentes, la empresa cuenta «con patrimonio y músculo suficiente» para salir adelante y, además, ha realizado una política de internacionalización «muy sensata» a base de aperturas de franquicias. Charanga,

fundada en 1991, tiene una plantilla media de 350 empleados y, pese al concurso, continuará su actividad «con normalidad». Su sede principal está situada en el Parque Tecnológico de Andalucía (PTA), en Campanillas.

# El déficit afloja su presión y se sitúa en el 4,8% del PIB hasta el mes de agosto



CÉSAR CALVAR

El Estado logró recortar sus números rojos en septiembre en 3.343 millones respecto al mes anterior

**MADRID.** El déficit relaja su escalada a pocos meses del cierre del año. Según los últimos datos del Ministerio de Hacienda, hasta el mes de agosto el desfase entre gastos e ingresos del Estado, las Comunidades Autónomas y la Seguridad Social sumó 49.207 millones de euros, el 4,8% del Producto Interior Bruto (PIB), excluidas las ayudas al sistema financiero. Un nivel que, según el Gobierno, refleja el «esfuerzo de consolidación» fiscal realizado desde el comienzo de la actual legislatura y sitúa a España «en la senda correcta de cara a cumplir el objetivo comprometido con Bruselas», que fija un techo del 6,5%.

Esa cifra no tiene en cuenta el déficit generado por las ayudas al sistema financiero, que según Hacienda han ido a parar en lo que va de 2013 al Fondo de Reestructuración Ordenada Bancaria (Frob) y las entidades Banca Mare Nostrum y Ceiss, receptoras de fondos públicos. Si se contabilizan esos pagos, el dato consolidado de agosto refleja un agujero fiscal de 51.981 millones, equivalente al 5,07% del PIB. Pero aunque el déficit generado por los rescates a la banca también deberá ser sufragado por los contribuyentes, a efectos del calendario de consolidación pactado con la Comisión Europea el dato que cuenta es el del 4,8%.

A falta de conocer la evolución del resto del ejercicio (hay todavía por delante un cuatrimestre de ejecución presupuestaria), el déficit acumulado hasta agosto sería compatible con el 6,5% fijado como objetivo para 2013. Y más cuando se observa la evolución de la administración general del Estado, cuyos



La secretaria de Estado de Presupuestos y Gastos, Marta Fernández Currás. :: CHEMA NOYA / EFE

datos adelantados relativos al mes de septiembre muestran un recorte del déficit de 3.343 millones de euros. Según la información publicada ayer por Hacienda, el Estado registró en septiembre un déficit de 3,58 puntos de PIB, frente al 3,9% de agosto. El resultado es casi igual al del mismo mes de 2012.

Detrás de ese mejor balance para las arcas estatales hay un crecimiento de los ingresos del 7,2%. Un resultado que la Intervención General del Estado explica, fundamentalmente, por el aumento de los recursos impositivos, que pasan de 44.020 millones en el año 2012 a 71.710 millones a finales de septiem-

bre de 2013. En esa subida influyó la liquidación definitiva del año 2010 efectuada en julio de 2012, correspondiente a los impuestos cedidos, que resultó favorable a las comunidades autónomas y redujo los ingresos estatales en 25.089 millones. Sin embargo, la liquidación de 2011, realizada en julio pasado, resultó favorable al Estado en 1.460 millones. Eso explica que en 2012 los recursos impositivos fueran «anormalmente bajos» y las distorsiones en las comparaciones con 2013.

La secretaria de Estado de Presupuestos y Gastos, Marta Fernández Currás, resaltó ayer que el Estado funciona «mejor» que el año pasa-

do en su ejecución contable. Una afirmación que hace pensar que el cumplimiento del techo del 6,5% dependerá del comportamiento de las comunidades autónomas. Hasta agosto, las administraciones regionales acumularon un saldo negativo de 8.135 millones, el 0,79% del PIB, cifra «prácticamente igual» a la del mes anterior. Un resultado agregado que, según Fernández Currás, «nos deja muy tranquilos» porque «previsiblemente cumplirán a finales de año» su objetivo particular de déficit del 1,3% del PIB.

Según las cuentas de Hacienda, sólo hay tres comunidades que registraron superávit a finales de agos-

Madrid es la única autonomía sin déficit en pensiones

La Comunidad de Madrid, junto con Ceuta y Melilla, es la única autonomía donde los ingresos por cotizaciones a la Seguridad Social cubren el gasto en pensiones contributivas en los primeros ocho meses del año. El gasto total en pensiones contributivas hasta agosto ascendió a 61.773 mientras que los ingresos por cotizaciones sólo alcanzaron los 44.951 millones. Aunque la Seguridad Social es una caja única, el desglose autonómico muestra a título meramente informativo que el mayor déficit se registra en Andalucía (2.875 millones), seguida de Cataluña (2.855), Galicia (1.845), Comunidad Valenciana (1.765) y Castilla y León (1.763).

to: Asturias, Baleares y La Rioja. Canarias cerró en equilibrio y el resto fueron deficitarias.

## Superávit ínfimo

En ese periodo, enero-agosto, el déficit de la administración central fue de 39.188 millones (3,82% del PIB). De ese saldo, corresponde al Estado un desfase de 40.052 millones (3,9% del PIB), compensado en una parte ínfima por el superávit de 864 millones que registraron los organismos autónomos de la administración central (0,08% del PIB). Por su parte, la Seguridad Social cerró el octavo mes con un déficit del 0,18%, compatible con su objetivo del 1,40%.

A esta cuenta falta por agregarle el resultado de las corporaciones locales. No obstante, su evolución hasta julio —cuando registraron un superávit del 0,19%— hace pensar que no empeorarán el saldo final.

A la vista de estos datos, Fernández Currás no quiso entrar a valorar las bajadas de impuestos anunciadas por varias comunidades autónomas, la última Madrid, para 2014. «Lo que es inexcusable es el cumplimiento de los objetivos de déficit para cada una de ellas», recalcó la secretaria de Estado.

## El comercio mejora sus ventas tras un hundimiento de 38 meses

El avance del 2,2% de septiembre está influido por la subida del IVA que en 2012 empujó a miles de consumidores a adelantar sus compras

:: C. CALVAR

**MADRID.** Ninguna debacle es eterna, aunque las hay especialmente largas y dolorosas por sus efectos sobre la actividad y el empleo. El sector del comercio minorista vivió ayer uno de sus momentos más esperados de los últimos años, al reflejar su índice de ventas un avance, el primero en más de tres años. Atrás que-

dan 38 meses de continuas caídas en los que miles de pequeños negocios han tenido que cerrar.

El Índice de Comercio al por Menor (ICM) que elabora el INE marcó en septiembre un saldo positivo del 2,2%, más de seis puntos por encima de la tasa registrada en agosto (una caída del 4,8%). Un resultado que los comerciantes acogieron con prudencia, pues está muy influido por la subida del IVA que entró en vigor en septiembre de 2012 y que redujo mucho las ventas en ese mes (se hundieron un 13,6%) debido a que muchos consumidores decidie-

ron adelantar sus compras a agosto y hacer acopio de todo tipo de artículos, sobre todo duraderos, en un intento por eludir el golpe fiscal.

La Confederación Española del Comercio (CEC) reconoció, sin embargo, que a pesar de ese efecto estadístico «si parece continuar la amortiguación de la caída de las ventas». «Debemos esperar al mes que viene para conocer si por fin estamos ante un cambio de tendencia», concluyó esta asociación.

Según el balance del INE, todos los modos de distribución incrementaron sus ventas respecto a septiem-

bre de 2012. Sobre todo, las pequeñas tiendas unilocalizadas, que registraron un avance del 3,2%. La mejora en las pequeñas cadenas fue del 2,5%, en las grandes cadenas del 1,6% y entre las grandes superficies del 1,4%. Por productos, crecen un 4% las ventas de equipo del hogar y un 1,2% las de efectos personales.

Las ventas aumentaron respecto a septiembre en todas las comunidades autónomas excepto en el País Vasco, Castilla y León y Extremadura. Los mayores crecimientos fueron para Baleares, Comunidad Valenciana y Canarias.





## Los empresarios reclaman más inversión pública para reactivar la demanda interna

La vicepresidenta, que escuchó sus quejas, elude el debate y les responde que el Gobierno «no aflojará» en su plan de reformas

:: JORGE MURCIA

**JEREZ.** Los empresarios familiares pusieron ayer sobre la mesa una serie de reivindicaciones que consideran clave para apuntalar la reactivación económica que ausban en el horizonte. Porque, recordaron, «con las

exportaciones no es suficiente». El presidente del Instituto de Empresa Familiar (IEF) y de Acciona, José Manuel Entrecanales, instó por ello al Gobierno a que aumente la inversión pública como una de las vías para impulsar la demanda interna y a que fije un marco fiscal y regulatorio «estable» que favorezca el crecimiento.

Estas peticiones tenían un destinatario concreto, en este caso, la vicepresidenta Soraya Sáenz de Santamaría, que también participó en la clausura del XVI Congreso de la Empresa Familiar celebrado en Jerez de la Frontera. Su respuesta, sin

entrar en el debate sobre las inversiones, es que el Ejecutivo «no aflojará» en su plan de reformas.

Entrecanales reconoció ante el número dos del Gobierno que España es el país de la periferia europea «que en el último año más se ha beneficiado de la recobrada confianza en el euro». Pero matizó que el patrón de crecimiento de la economía sigue sustentado en las exportaciones, «frente a la extrema debilidad de la demanda interna».

El presidente de Acciona dibujó un panorama desolador de la empresa, al recordar que España cuenta ah-

ora con 276.000 empresas menos que al comienzo de la crisis y que el 30% de la capacidad productiva de la industria «está infrautilizada». «Además, -añadió- seis de cada diez empresas declararon pérdidas en 2012, y entre las que tienen resultado contable positivo, éste se redujo casi un 50% en comparación con las que presentaban beneficios en 2007». Para evitar la pérdida de un tejido productivo «que se había construido con mucho esfuerzo», Entrecanales cree imprescindible «reactivar la demanda interna».

«Y para que esto ocurra -añadió- se necesita «inversión... Toda la inversión». «La privada sin duda -continuó-, nacional y extranjera, pero también la pública». El presidente del IEF destacó que el volumen de gasto público de las administraciones alcanzó en 2012 una cifra récord de 494.000 millones de euros, aunque la inversión sólo representó el 3,7%, «el nivel más bajo desde 1980».

### Gasto «no productivo»

Entrecanales admitió que España tiene muy acotado por Bruselas su margen de ampliación de las inversiones, y abogó por reducir «otras partidas de gasto no productivo». «Creemos que se puede y se debe hacer más, tanto en el campo del empleo público como en la supresión de órganos o instituciones sin una utilidad clara para los ciudadanos, e incluso en la reducción y venta de sociedades y activos cuya propiedad pública no afecte al buen funcionamiento del Estado», sostuvo.

El presidente del IEF también consideró que la inversión requiere de un marco fiscal y regulatorio «estable, favorable al crecimiento y respetuoso con la seguridad jurídica y la confianza legítima». Criticó que en el terreno fiscal, desde el inicio de la legislatura se han producido «más de un centenar de cambios

normativos que han afectado a todas las figuras tributarias y, de manera especial, a las empresas».

En esta tesitura, las empresas familiares pidieron un marco fiscal «que no esté sujeto a continuas variaciones ni que ahogue la capacidad operativa o de iniciativa por el constante incremento de la presión impositiva». Los empresarios esperan «que se aproveche el proceso de reforma fiscal en curso para abordar un cambio en las normas tributarias que añada claridad y simplicidad, entre otros motivos, para reducir la elevadísima y creciente conflictividad que existe entre la Administración Tributaria y sus administrados».

## El ICO concede 9.400 millones de financiación hasta mediados de octubre

:: A. ESTRADA

**MADRID.** El Instituto de Crédito Oficial (ICO) ha concedido 9.400 millones de euros en financiación en lo que va de año, con una aceleración de la demanda en el tercer trimestre que ha hecho que en tres meses se otorgara tanto como en los seis meses anteriores. La mayor parte de los préstamos corresponden a las líneas de mediación por las que el organismo distribuye financiación a través de las entidades financieras, que son las que asumen el riesgo total del préstamo. Con cargo a estas líneas, se financiaron 115.263 operaciones en los nueve primeros meses del año, por importe de 7.941 millones.

# Unos Presupuestos que recortan casi todo

## Las cuentas de 2014 de la Junta ascienden a 29.619 millones de euros, un 3,5% menos que este año

Entes instrumentales, empleados públicos e inversiones siguen siendo los sacrificados para salvaguardar la educación, sanidad, dependencia y el plan de choque contra el paro

**SEVILLA.** Los presupuestos andaluces no han dejado de aminorar desde que en 2009 se recrudeció la crisis económica y financiera. Los de 2014 bajan un escalón más. La Junta de Andalucía contará con un presupuesto de 29.619 millones de euros, un 3,5% menos que el de este año (30.706 millones de euros), según el proyecto de ley aprobado ayer en Consejo de Gobierno. Respecto a aquel lejano 2009, son 4.145 mi-



MARÍA DOLORES TORTOSA

Twitter@lolatortosa

llones de euros menos, lo que obliga a recortar en casi todo.

Son las cuartas cuentas que se pintan con la restricción y el ajuste como apellidos principales y con una previsión de crecimiento estancado, un 0,3% del Producto Interior Bruto (el PIB es de 142.773 millones de euros). Las inversiones siguen tocando fondo. Se destinan 3.505 millones de euros a este capítulo, un 13% menos que las de este

año, ya de por sí paupérrimas. La cifra roza por cierto la cantidad que ha de pagar la Junta en deuda pública (3.205 millones de euros), aunque esta ha disminuido un 10% respecto al pasado año (376 millones).

La gran apuesta sigue siendo la salvaguarda de las políticas del bienestar social: sanidad, educación y dependencia. También sufrirán caídas, pero mucho menos que el resto de partidas. Ocho de cada diez euros se destinan a estas áreas, el 82% del montante global, explicó tras el Consejo de Gobierno María Jesús Montero, para quien es su primer presupuesto como consejera de Hacienda y Administración Pública.

Este es el segundo del Gobierno de coalición PSOE-IU, que ha querido presentar estas cuentas como las del «contraste y la diferencia» con las del ejecutivo de Rajoy para «combatir uno de los principales miedos» de la sociedad, el paro, según palabras de María Jesús Montero. Las políticas dedicadas a crear empleo son de las pocas que incrementan sus partidas, un 2,8%.

La inversión, el sueldo de los 261.000 empleado públicos, que volverán a ver menguadas sus pagas extraordinarias (322 millones de euros), y el sector empresarial, la llamada por el PP administración paralela, son los grandes sacrificados. Respecto a los entes instrumentales y empresas públicas, hay importantes novedades. El proyec-



La consejera de Hacienda, María Jesús Montero, y el portavoz del Ejecutivo, Miguel Ángel Vázquez, antes de la comparecencia de prensa. :: EFE

## Los metros de Málaga y Granada tendrán una inversión importante

Montero afirmó que los metros de Málaga, Granada y también el de Sevilla se llevarán la principal tajada de las inversiones (3.505 millones de euros).

Respecto a los de Málaga y Granada aseguró que recibirán «una inversión importante», aunque no la cuantificó y emplazó a la consejera de Fomento, Elena Cortés, que explicará con detalle lo que su departamento destina a ambas infraestructuras en una comparecencia próxima. La partida del metro de Málaga incluirá el compromiso entre la presidenta y el alcalde para llevar hasta la Alameda el metro soterrado.

María Jesús Montero reconoció que los presupuestos no se han provincializado por segundo año consecutivo, pero los consejeros explicarán como otras veces las cuentas con datos provinciales a partir de este jueves cuando la consejera los entregue al Parlamento andaluz para su debate y aprobación.

ESTADO DE GASTOS		
Fuente: Consejería de Hacienda y Administraciones Públicas		
Capítulos	2014	%Var.
Gastos de personal	9.034.347.408	0,0
Gastos corrientes en bienes y servicios	2.664.600.000	-6,1
Gastos financieros	1.139.700.000	7,5
Transferencias corrientes	11.159.000.000	-1,7
Fondo de contingencia	20.000.000	0,0
OPERACIONES CORRIENTES	24.017.700.000	-1,2
Inversiones reales	921.300.000	-12,2
Transferencias de capital	2.384.000.000	-13,6
OPERACIONES DE CAPITAL	3.305.300.000	-13,2
OPERACIONES NO FINANCIERAS	27.323.000.000	-2,8
Activos financieros	133.200.000	559,6
Pasivos financieros	2.163.400.000	-16,1
OPERACIONES FINANCIERAS	2.296.000.000	-11,6
TOTAL	29.619.630.660	-3,5

POR CONSEJERÍAS Y SECCIONES			
Fuente: Consejería de Hacienda y Administraciones Públicas			
	Crédito inicial 2014	% Var. 2014/2013	Var. Abs.
Presidencia	222.467.301	-1,5	
Admon. Local y RR.II.	156.807.059	-2,0	
Justicia en Interior	526.807.044	-6,0	
Educación, Cultura y Deporte	6.059.793.225	-3,0	
Economía, C. I y Empleo	2.450.424.303	-3,7	
Hacienda y A.P.	186.481.164	-3,2	
Fomento y Vivienda	561.710.697	-2,2	
Agricultura, P. y D. Rural	725.361.154	-7,6	
Igualdad, Salud y PS.	9.955.006.129	-1,9	
Turismo y Comercio	117.603.917	-1,3	
Medio Ambiente y O. del T.	757.250.317	-12,4	
Gastos diversas consejerías	116.454.811	0,0	
Pensiones asistenciales	27.237.360	-6,8	
CONSEJERÍAS	21.863.404.481	-3,05	687.813.706
A CC.LL. POR P.I.E.	2.508.371.550	0,0	
PATRICA	480.000.000	0,0	
Financiación CC.LL.	2.988.371.550	-0,02	691.793
Instituciones	59.862.219	-3,87	2.410.836
Deuda Pública	3.205.462.149	-10,5	376.155.731
Fondo Andaluz de Garantía Agraria	1.502.530.261	0,0	
TOTAL JUNTA	29.619.630.660	-3,5	1.087.072.166

to de ley de Presupuestos incluirá todos los entes, sociedades, agencias, fundaciones financiadas mayoritariamente por la Junta de Andalucía, más de 300. Hasta ahora solo aparecía el listado de las que reciben transferencias de financiación y son de carácter público (124). De esta forma, la Junta pretende colocar bajo la misma ley presupuestaria todas las que funcionan con su dinero. En conjunto recibirán un 8% menos de financiación, más del doble del ajuste general al Presupuesto, pero menos que el pasado año (11%).

### Vigilancia de las empresas

Montero explicó que el recorte unido a la caída de ingresos por la menor actividad del mercado, obligará a las empresas públicas a planes de ajustes que serán vigilados por la Consejería de Hacienda. Hasta ahora, las consejerías debían informar a Hacienda de las reducciones de gasto llevadas a cabo en sus empresas. Desde enero, será Hacienda y Administración Pública la que hará un seguimiento personalizado de cada uno de los entes para asegurarse de que aplican los ajustes necesarios. Aunque Montero no ha sido explícita en ello, la medida obligará a las empresas públicas a llevar a cabo merma de personal directivo e incluso cabe la posibilidad de expedientes de regulación de empleo (ERE). La Cámara de Cuentas calculó en 28.000 personas las que trabajan en el sector empresarial público andaluz.

La disminución de financiación de las empresas públicas no será a todas por igual. En las hospitalarias y sociales será inferior al 11%. El presupuesto de la mayor empresa pública, la RTVA, Canal Sur, ascenderá a 163.701.867 euros, 1,8 millones menos, de los que 113, cinco menos que este año, proceden de la financiación de la Junta, según explicó ayer en el Parlamento su subdirec-

**Andalucía destina casi lo mismo a deuda pública que a inversiones**

**Hacienda vigilará que las empresas públicas eliminen grasa, no descartando los ERE**

**Las cuentas destinan tres millones de euros al banco de tierras reivindicado por IU**

## El PP presentará una enmienda a la totalidad si se mantienen rebajas salariales

:: SUR

**SEVILLA** Los Presupuestos andaluces fueron recibidos ayer de distinta forma por el bloque de Gobierno, PSOE e IU, y por el PP, único partido en la oposición. El secretario general del PP-A, José Luis Sanz, advirtió que su grupo, el más numeroso en la Cámara aunque sin mayoría absoluta, presentará con casi toda probabilidad una enmienda a la totalidad a las cuentas de la Junta para 2014.

Sanz se entrevistó ayer con el presidente del sindicato CSIF, José Luis Heredia, con quien se solidarizó en contra de los recortes salariales a los empleados públicos de

la Junta de Andalucía. Sanz dijo que tanto si suben los impuestos como si se sigue aplicando la merma de las pagas extraordinarias a los funcionarios y laborales, son razones suficientes para «justificar» la enmienda a la totalidad o la petición de devolución de las cuentas.

El PP también se ha mostrado crítico con que se congele la partida destinada a los ayuntamientos con cargo a la participación de los impuestos de la Junta, la llamada Patrica, que mantiene los 480 millones de euros de este ejercicio.

El vicesecretario general del PSOE-A, Mario Jiménez, reconoció que el Presupuesto aprobado en

su primer trámite es «el que posiblemente haya sido el más complicado de la comunidad autónoma en los últimos años». Jiménez no razona esta dificultad por las discrepancias del bipartito, sino por la decisión «absurda» y «contraria a la recuperación económica y el mantenimiento del estado del bienestar» tomada por parte del Gobierno de España, que ha «recortado de manera inasumible» los recursos públicos. Jiménez ha destacado que se blinden las políticas de bienestar social.

El coordinador general de IULV-CA, Antonio Maíllo, aseguró estar «satisfecho» con el «resultado» del

anteproyecto de ley. Añadió que incorporan como «sello» de la federación de izquierdas «que no va a haber recortes de personal vinculados a los servicios básicos», según recoge Europa Press.

En Izquierda Unida, sin embargo, hay discrepancias sobre el resultado de la negociación. Tanto la CUTV-BAI, liderada por Sánchez Gordillo, como Izquierda Abierta están en contra del acuerdo. Consideran que es una «ocasión perdida» para que IU hubiera hecho valer su proyecto y propuestas.

Explican que IU ha logrado partidas «muy insuficientes» para iniciar la banca pública y el banco público de tierras (3 millones de euros este) y ha «fracasado absolutamente» con el impuesto a las grandes superficies comerciales y con los «recortes» que se llevarán a cabo en educación y sanidad y a los empleados públicos.

### Las consejerías de IU, las que menos bajan

María Jesús Montero calificó de «tensión normal» la habida entre PSOE e IU en la negociación de los Presupuestos. IU finalmente no consiguió incluir su impuesto a las grandes superficies (20 millones de euros), pero el PSOE parece que ha tenido que compensarle. Las consejerías gobernadas por IU son las que menos bajan sus partidas, todas por debajo del 3,5% de la media del Presupuesto. Turismo y Comercio, la perjudicada por el impuesto, es la que menos merma sufre de todas, un -1,3%. Al área de Comercio se le asigna un 11% más (15,177 millones de euros). Fomento cae un 2,2%, pero su política de vivienda aumenta un 11,2% (hasta 140 millones de euros). En Administración Local, la consejería de Valderas, el ajuste es del -2%.

Las cuentas incluirán dos grandes reivindicaciones de IU, el banco de tierras, dotado con 3 millones de euros; y el instituto de crédito, que gestionará los 1.393 millones de euros de crédito a las empresas, aunque ambas son de consejerías socialistas.

tor general, Joaquín Durán.

Otro aspecto novedoso es la inclusión en la ley de una regulación más exhaustiva de las transferencias de financiación, instrumento con el que se financian muchas de las empresas públicas y con el que se pagaron los ERE fraudulentos. Habrá un mayor control sobre la justificación de las subvenciones, explicó Montero.

El ajuste en los ingresos del Estado de 1.200 millones de euros además de los de las partidas finalistas para cumplir con el déficit del 1% en 2014, es la principal razón que esgrime el bipartito para que se le meta la tijera a casi todo en Andalucía. Salud y bienestar social se llevan el mejor trozo de la tarta, pero no quedan exentas de una rebaja, casi dos puntos respecto al pasado año. Así Salud administrará 8.222 millones de euros, un 38% del presupuesto. Montero subrayó que no se privatizarán servicios ni se aplicará el copago en farmacia hospitalaria propuesto por el Gobierno.

El compromiso con la dependencia se mantiene, pese a que el Estado ha pasado de sufragar el 50% en 2007 a el 28% en 2014. La Junta gastará 1.094 millones en dependencia, apenas 52 menos que este año. La llamada renta social tendrá 90,6 millones de euros, un 29,5% más que este año y el compromiso de resolver las peticiones en dos meses. El plan de solidaridad alimentaria mantendrá los 20 millones y el extraordinario de acción social otros 60 millones.

A Educación se destinan 6.666 millones de euros, frente a los 7.451 millones de este ejercicio. La Junta mantiene casi todos los programas educativos, incluida la congelación de las tasas universitarias.

Montero presentó las cuentas con el empleo como gran objetivo. Las políticas de empleo y desarrollo empresarial se dotarán con 1.485 millones de euros, mientras que se pondrá a disposición de las empresas 1.393 millones como créditos. La Junta renovará el plan de choque de 200 millones de euros, el bono joven con 25 millones y la dotación de 60 millones a los ayuntamientos para combatir el paro.

### Consejerías y deuda

Por consejerías, las que más merman su presupuesto, por encima incluso de la media, son Medio Ambiente y Ordenación del Territorio (12,4%), Agricultura, Pesca y Desarrollo Rural (7,6%); Justicia e Interior (6%); y Economía, Innovación, Ciencia y Empleo (3,7%).

Andalucía no subirá sus impuestos para mejorar sus ingresos, pero las cuentas contemplan un aumento del 2,6% en la recaudación de las tasas autonómicas, que Montero achaca a la lucha contra el fraude fiscal. También ha consignado 292 millones de euros por la venta y alquiler de inmuebles de la Junta, para lo que incluso bajará los precios si hiciera falta.



# La Costa del Sol desembarcará en la WTM de Londres como un 'resort'

Presentará una oferta integral, a modo de gran complejo con opciones de ocio para todos, tras superar registros que no se lograban desde 2008

## PIILAR MARTÍNEZ

**MÁLAGA.** La Costa del Sol se presentará en la World Travel Market de Londres, que arrancará el próximo lunes, como un gran 'resort' que reúne buen clima, opciones para los amantes de la playa, la cultura o la naturaleza y que satisface los deseos de descanso en familia, celebración de congresos o práctica de deportes como el golf. El presidente del Patronato de Turismo, Elías Bendodo, explicó ayer el despliegue promocional en la que consideró una de los eventos internacionales claves para el destino y destacó que en esta ocasión disponen, en el expositor de Andalucía, de más espacio que nunca, un tercio de la superficie total. «Era una aspiración de siempre, que la Costa pudiera mostrar su peso, y se ha conseguido. Ahora hay que extenderlo a la Bolsa Internacional de Berlín (ITB)», declaró.

La estrategia pasa por mostrar de forma integral la oferta del destino, que han resumido en una frase que emplean los residentes británicos que viven en la Costa y que la describen como un gran 'resort'. De este 'singular complejo' difundirán en Londres la oferta de vacacional y ocio, golf, cultura, eventos y congresos, turismo de interior y activo, lujo, idiomático y cruceros.

## Optimismo

Bendodo explicó que el reto es consolidar los registros logrados en este mercado en lo que va de año, que destacó que no se alcanzaban desde 2008. «Llegamos a Londres con optimismo porque han llegado más turistas británicos, que han estado más días y han gastado más en el desti-

no», dijo. En este sentido, señaló que el Reino Unido es el mercado principal para la industria turística malagueña, representando el 30% de los viajeros extranjeros que recalán en el destino. Más de 1,8 millones de británicos han llegado al aeropuerto hasta septiembre y los hoteles han registrado 3,3 millones de pernотaciones de turistas ingleses, lo que supone un 5,5% más y la cifra más alta del último lustro. «El viajero británico alojado en Málaga, 616.498, crece casi cinco puntos, por encima de la media de España, cifrada en un 3,2%, y de Andalucía, en un 4%», explicó el presidente del Patronato.

Estos visitantes otorgan casi un sobresaliente al destino, que ha con-

## TURISMO BRITÁNICO

► **Aeropuerto.** 1,8 millones hasta septiembre, un 2,3% más.

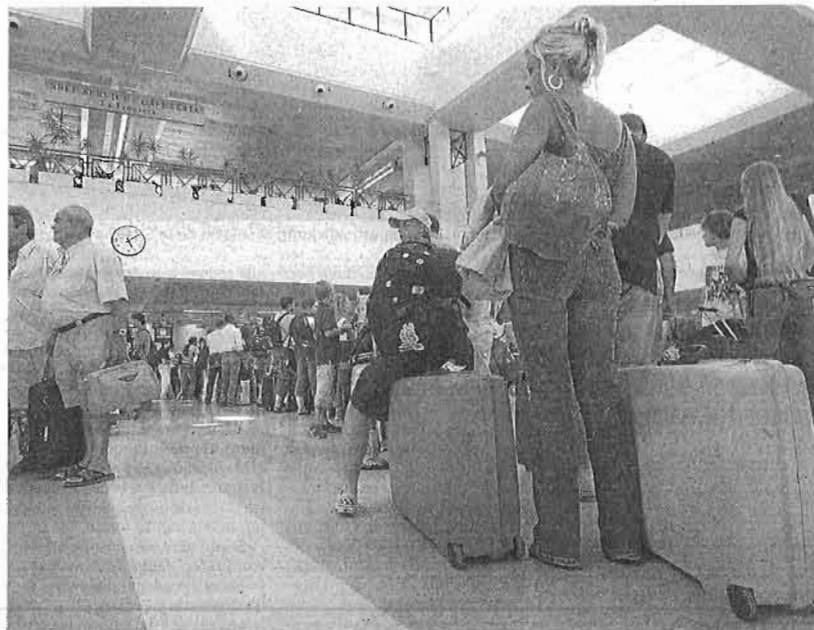
► **Viajeros alojados en hoteles.** Han elegido estos establecimientos 616.498 ingleses, un 4,6% más.

► **Pernотaciones.** Se superan los 3,3 millones de estancias hasta agosto, un 5,5% más. La cifra más alta del último lustro.

► **Cuota en Andalucía.** El 67% eligen la Costa, que concentra el 77% de las estancias hoteleras de británicos en la región.

seguido también retenerlos más días, concretamente, una jornada más hasta superar las nueve.

Una treintena de empresarios viajan con la expedición del Patronato de Turismo, que suman una agenda de 300 contactos con profesionales para ampliar la cuota de mercado en el Reino Unido. La WTM será aprovechada también para insistir en el proyecto 'Living Costa del Sol', del que señaló que ha permitido elevar en un 33% la venta de inmuebles a extranjeros. También se pondrá el acento en la gastronomía con la expansión de la marca de promoción agroalimentaria Sabor a Málaga. Todo ello con un 3% menos de presupuestos que el pasado año.



El aeropuerto de Málaga ha registrado un 2% más de llegadas de turistas británicos. :: SUR

## Málaga se distinguirá en esta feria como la única ciudad española con expositor propio

Llega con un crecimiento acumulado de un 20% en pernотaciones de ingleses y con el objetivo de consolidarse como destino cultural

## P. MARTÍNEZ

**MÁLAGA.** La capital de la Costa del Sol, Málaga, se presentará en la World Travel Market (WTM) de Londres con el elemento diferencial de ser la única ciudad española

que acude a este evento con un expositor propio. El concejal de Cultura, Turismo y Deporte, Damián Caneda, destacó este hecho y recaló que aunque han reducido a la mitad el espacio es importante mantenerlo para diferenciar la ciudad de Málaga como destino cultural, urbano, de cruceros e idiomático. Además, explicó que los datos avallan las siembras de años anteriores. De hecho, Málaga llega a Londres con una subida del 20% en las estancias hoteleras, superando los 120.000, y con el logro conseguido

de que estos viajeros permanezcan más de dos días en el destino. «Estos datos demuestran que Málaga ya no es ciudad de paso para los británicos, sino un destino atractivo de 'city break' para disfrutarla en sí misma», dijo Damián Caneda.

## Contactos

La inversión se ha reducido en otro 52% hasta presupuestar un gasto de 31.000 euros, en el que el expositor, de veinte metros, tiene un gran peso. «Hemos querido reducir costes en espacio y no en acciones pro-

mocionales», señaló.

Caneda se marcó como objetivo seguir en la línea de crecimiento en la que estamos. «Málaga ciudad tiene aún mucho recorrido. Este año vamos a añadir también la difusión de la gastronomía en la playa, con los atardeceres y el tradicional 'pescado'», precisó.

En agenda llevan los responsables y los técnicos reuniones con aerolíneas, operadores y navieras. En total han programado unas treinta reuniones de trabajo. Al margen de ellas, se ha previsto aprovechar la gran plataforma turística mundial en la que se convierte la WTM para reforzar los contactos con los mercados emergentes que en unos años serán clave y que evolucionan a gran velocidad como son Rusia, Turquía o China.



# Postres Montero abrirá en Málaga la única fábrica de yogur de Andalucía

El grupo Reina invertirá 15 millones de euros en una segunda planta industrial en el PTA que creará 20 empleos directos

de J. VICENTE ASTORGA

**MÁLAGA.** El grupo Reina, que compró Postres Montero en 2007, proyecta ampliar su actividad en Málaga en la primera mitad de 2015 con la que será la única fábrica de yogur en Andalucía. La inversión, próxima a 15 millones de euros, fue anunciada ayer por el consejero delegado del grupo murciano, Alfonso López, durante una visita a la fábrica del Parque Tecnológico junto a la delegada de Economía, Innovación, Ciencia y Empleo, Marta Rueda. La empresa gestiona actualmente las ayudas públicas para este proyecto ante la Junta y Gobierno central. El primer ejecutivo del grupo y cuarta generación de la familia propietaria baraja un plazo de un año, contando con que las obras comienzan en marzo de 2014, para la apertura de la nueva fábrica.

El nuevo proyecto plantea la construcción de una segunda nave, junto a la actual con 3.000 metros en



Alfonso López y Juan Carlos López, junto a Marta Rueda, ayer. :: SUR

dos alturas y capacidad para producir hasta 20.000 toneladas anuales de yogur. El consejero delegado destacó la «oportunidad» que supone la falta de fábricas de yogur en Andalucía, donde han cerrado entre otras, plantas en Sevilla (Central Lechera Asturiana y Danone), en Antequera (Láctea Antequerana) y (Dhul) Granada. El objetivo, según López,

es atender el mercado andaluz con materia prima autóctona y alcanzar una cuota del 20 por ciento en un mercado que, en términos generales, supone el 70 por ciento del conjunto de postres lácteos. «Con la nueva fábrica no se trata de salir como uno más, sino aportando producto diferenciado. De hecho, el proyecto está muy relacionado con nues-

tros planes de innovación», afirmó.

Postres Montero ocupa desde 2005 una parcela de una hectárea en el PTA donde se levanta una fábrica de 2.400 metros de la que salen anualmente 150 millones de postres. En la fábrica trabajan medio centenar de personas y sus ventas están en torno a 12 millones. Es la única dentro del grupo dedicada a la línea de productos gourmet en envases de vidrio y cerámica, una gama que se resiente con la crisis y cuya caída en la carga de trabajo para Málaga se suple con productos como flanes, línea hasta ahora centrada en Murcia. En Houston (Texas) Grupo Reina abrió recientemente una fábrica de gelatina con una inversión de 10 millones de euros. Dos años antes abrió otra planta cerca de Coimbra (Portugal).

Por otra parte, la delegada de Economía, en su encuentro ayer con el consejero delegado y con el gerente de la fábrica de Málaga, Juan Carlos López, les animó a hacer uso del programa de la Junta 'bono de empleo joven' que incentiva a las empresas con 400 euros al mes por la contratación temporal de titulados con buen expediente. Casi 3.800 andaluces de entre 18 y 35 años están registrados como 'bonistas' en Andalucía a la espera de una empresa interesada.

**Los proveedores pueden comprobar ya si figuran en el nuevo plan de pago**

de AGENCIAS

**MADRID.** Los proveedores con obligaciones pendientes de pago de las autonomías pueden comprobar ya y hasta el próximo 14 de noviembre si sus facturas están incluidas en el plan de pago remitido por su comunidad al Ministerio de Hacienda y Administraciones Públicas. Para ello, informa Hacienda en un comunicado, deben entrar en la web de la Agencia Tributaria -www.agencia tributaria.es- o comprobar en su comunidad autónoma que ésta haya remitido su factura al segundo tramo de la última fase del Plan contra la Morosidad y, en caso contrario, solicitar una certificación individual para que se incluya.

Hacienda recuerda que si las facturas figuran en los listados, los proveedores pueden aceptar el incumplimiento de financiación de forma presencial ante su comunidad o por vía telemática en la AET. Por el contrario, aquellos que comprueben que sus facturas no están incluidas en el plan de pago, deben dirigirse a su comunidad autónoma para solicitar su inclusión en el modelo establecido de certificado individual o masivo.

## MÁLAGA

## PROYECTOS

● Seopan señala que se han licitado obras en Málaga por 483 millones de euros, pero apenas llega a 100

## Una licitación pública más que engañosa

Ángel Recio MÁLAGA

Las estadísticas suelen ser un fiel reflejo numérico de lo que pasa en la sociedad y raramente fallan. No obstante, hay lecturas que pueden resultar engañosas y provocar la hilaridad o el sonrojo entre los afectados. Un ejemplo es la contabilidad de licitación de obras públicas realizada por la patronal del sector de la construcción Seopan. Sus informes son fidedignos y un referente en el sector, pero no todas las licitaciones acaban siendo obras reales. Según esta patronal, en los nueve primeros meses del año las instituciones públicas licitaron obras en esta provincia por valor de 483,4 millones de euros, tres veces más que el importe licitado en todo el año 2012 y casi el 40% del total andaluz. Sin embargo, la licitación real apenas supera los 100 millones de euros.

¿Qué motiva esta diferencia? El Ministerio de Fomento licitó en julio la construcción y explotación del Centro de Ensayos de Alta Tecnología Ferroviaria, lo que se conoce como el anillo ferroviario de Antequera, por 386,2 millones de euros con el IVA incluido. Esa licitación se produjo y Seopan la contabiliza, pero ninguna empresa se presentó porque las condiciones exigidas a las compañías interesadas no eran satisfactorias. Entre otras cosas, la adjudicataria ten-

dría que devolver ayudas europeas de su bolsillo si no se cumplían los plazos establecidos. Dicho de otra forma, la obra se licitó pero, por ahora, nadie va a hacer esa inversión, por lo que no es real y representa el 80% de la licitación total en los nueve primeros meses del año.

Según los datos de la Asociación de Constructores y Promotores de Málaga, la Administración Central ha licitado obras en lo que va de año que sí se van a hacer por un importe de 12 millones de euros, sin contabilizar el IVA, muy lejanos a los 400 millones que aparecen en Seopan. Esos 12 millones corresponden a la conexión sur del aeropuerto, varias reformas en el aeropuerto o en oficinas.

Los ayuntamientos y otros entes provinciales, con 53,8 millones de euros -sin IVA-, son los que prevén gastar más dinero en esta provincia entre enero y octubre, seguida de la Junta de Andalucía, que ha licitado obras por 37,5 millones de euros, destinadas principalmente a obras en colegios.

"El año va mucho peor que el pasado con bastante diferencia porque la obra licitada real es simbólica", explicó Violeta Aragón, gerente de la ACP, quien consideró que una provincia como Málaga necesitaría una licitación pública próxima a los 1.000 millones de euros anuales "para no quedarnos desfasados en infraestructuras y seguir siendo competitivos".



Vista exterior de la fábrica de Postres Montero en el PTA.

## Postres Montero prevé invertir 12 millones en una fábrica de yogur

A. R. MÁLAGA

La empresa de postres Montero, ubicada en el PTA y adquirida por el grupo murciano Reina en 2007 -uno de los principales proveedores de Mercadona-, prevé construir una fábrica de yogures en una parcela aneja que se convertirá en la primera de Andalucía tras los fracasos de La Vega en Antequera o Danone en Sevilla.

La nueva planta, que ocuparía una superficie de unos 3.000 metros cuadrados y podría producir unas 20.000 to-

neladas de yogur al año, requeriría una inversión que oscilaría entre los 12 y los 14 millones de euros, según explicaron ayer los directivos de la compañía a la delegada provincial de Economía, Innovación, Ciencia y Empleo, Marta Rueda.

La realización de este proyecto dependerá, en parte, en que Postres Reina pueda conseguir algún tipo de incentivo o financiación por parte de la Junta de Andalucía. Rueda señaló que la empresa está negociando con el gobierno andaluz, a través de la agencia Idea, la posibilidad de obtener un préstamo reembolsable, aunque

aún no hay nada cerrado. Si se efectuara la operación, Reina podría incrementar su plantilla en unas 20 personas hasta alcanzar un total de 65.

El objetivo de Reina sería elaborar yogures que no sean típicos pues ahí existe una mayor competencia, sino otro tipo de productos que puedan servir como elemento diferenciador. En cualquier caso, todo eso está ahora en el aire. La compañía murciana está inmersa en un plan para abaratar costes sin reducir la calidad del producto, utilizando por ejemplo envases de plástico en lugar de cristal.

## Urbanismo adjudica las dos primeras obras para reconvertir el Benítez en un parque

S. Sánchez MÁLAGA

Las dos primeras actuaciones para adecuar los terrenos del antiguo Campamento Benítez y su conversión en parque ciudadano ven la luz. Tras casi un mes y medio desde que se presentase el proyecto de intervención por parte del Ayuntamiento

de Málaga, la Gerencia de Urbanismo acaba de contratar los trabajos de infraestructuras, de saneamiento, abastecimiento y drenaje a la firma Emin, por 242.000 euros, y de electricidad y alumbrado público a Naxfor Ingeniería e Infraestructuras, por casi 241.000 euros. En ambos casos, según la informa-

ción aportada ayer por el Consistorio, el plazo de ejecución es de un mes. De acuerdo con esta previsión, se cumpliría el compromiso del equipo de gobierno para la adecuación inicial del parque esté finalizada antes de finales de año.

Los responsables municipales destacaron que las ofertas final-

mente elegidas incluyen importantes rebajas en los precios del pliego de condiciones, lo que permitirá que las mercantiles, con el mismo presupuesto inicial, lleven a cabo más obra de la contemplada.

La intención del Ejecutivo local es que en los próximos días se adjudique otros dos proyec-

tos. Uno de ellos relativo al almacenamiento de agua no potable y la restauración del entorno de los terrenos, y el otro contempla actuaciones específicas de riego general del futuro parque.

De otro lado, desde el Ayuntamiento se aludió a la intención del equipo de gobierno del PP de incorporar en el presupuesto del año que viene una nueva dotación económica con la que realizar las acciones necesarias para que este espacio abra sus puertas a lo largo del segundo semestre de 2014.





# Apuntes

de educación

La Opinión  
DE MÁLAGA

SUPLEMENTO DE EDUCACIÓN

## Los empresarios del IES Romero Esteo

Alumnos malagueños y alemanes intercambian experiencias gracias al proyecto Leonardo de la UE

SUSANA FERNÁNDEZ MÁLAGA  
▶ @susanaferdez

■ Un grupo de estudiantes alemanes de la ciudad de Passau está estos días en Málaga para mejorar su formación de español y conocer la cultura. Dos objetivos comunes a muchos otros grupos de alumnos extranjeros que llegan a Málaga cada año. Sin embargo, los de Passau destacan por haber llegado en el marco del Proyecto Leonardo de la Unión Europea, por el cual realizan un intercambio de experiencias profesionales con el IES Miguel Romero Esteo de la capital. En concreto, con los alumnos del ciclo de Comercio Internacional, que demuestran durante un *workshop* los conocimientos adquiridos y su manejo del inglés, al tener que usar este idioma en el intercambio con los alemanes.

El proyecto abarca dos años. Durante el primero, los estudiantes de ambos centros, en grupos de cuatro o cinco, crean cinco empresas, en las que se asignan funciones, roles y se establece una relación por correo electrónico y una plataforma formativa común. Según cuenta el profesor Juan Antonio Aguilar, toda la documentación comercial se entrega en inglés, bajo la supervisión de los profesores especialistas.

La visita de los de Passau se enmarca en el segundo año del proyecto y dura tres semanas. En este contexto, la semana pasada tuvo lugar en el Romero Esteo el denominado *workshop* entre los equipos negociadores de ambos países. Tras recibir a los alumnos y profesores visitantes, se realiza la presentación de las empresas y comienzan las negociaciones entre ellas bajo un formato completamente profesional. El proceso in-



Alumnos del ciclo de Comercio Internacional del IES Miguel Romero Esteo. LA OPINIÓN



Negociación entre grupos de alumnos.

cluye el cierre de pedidos y contratación. Finalmente, se realiza una puesta en común. Un proceso simulado pero que reúne la mayoría de las características de las misiones comerciales de una Cámara de Comercio real. En esta actividad participan los 16 alum-



Los estudiantes celebran un «negocio».

nos del segundo curso de Comercio Internacional del IES Romero Esteo, un ciclo que lleva implantado en el centro desde los años 90, siendo pionero en Andalucía. Ahora, el ciclo está presente en al menos un instituto de cada provincia y tiene una gran de-

manda, tanto por la necesidad de formación ante la crisis como porque las empresas se han dado cuenta de que la internacionalización es imprescindible y reclaman técnicos formados y especializados.

La demanda es tanta que en los últimos años hay lista de espera para acceder al ciclo de Comercio Internacional. Pero el resultado no decepciona. Según Juan Antonio Aguilar, casi un tercio de los alumnos que se licencian se incorporan directamente a empresas nada más terminar sus estudios. El resto, tarda una media de sólo dos años en acceder al mercado laboral y muchos se matriculan en la Universidad para continuar formándose.

En la formación que ofrece el IES Romero Esteo las prácticas son claves. Los alumnos de Comercio Internacional las realizan en los últimos tres meses del curso y suponen su mejor carta de presentación para las empresas. Además, a partir de este curso tendrán la oportunidad de acceder a las becas Extenda de la Junta de Andalucía para continuar su formación en el exterior.

## Opinión

## ES LA HORA DEL SISTEMA DE GARANTÍAS



**Francisco Rabadán Molero**

Socio responsable de la prestación de servicios a Sociedades de Garantía Recíproca de KPMG en España

**H**ace casi 35 años que la primera sociedad de garantía recíproca comenzó a prestar avales en España. Desde entonces, las sociedades de garantía recíproca, las SGR, entidades de carácter financiero supervisadas por el Banco de España, han trabajado en su objetivo de permitir a las pymes el acceso a financiación en condiciones más ventajosas, en cuanto a plazo y tipos de interés, que las que éstas conseguían por sí solas, o en muchos casos simplemente permitiéndoles el acceso a una financiación que de otra forma no obtendrían.

Las SGR forman parte del sistema de garantías, del que también son actores las pymes, las entidades de crédito y las administraciones estatal y autonómica, cada una con una función esencial. Las empresas, necesitadas de financiación para sus actividades, invertir, crecer y crear empleo; las entidades de crédito, concediendo la financiación que necesita el tejido empresarial; y las administraciones públicas, favoreciendo las condiciones para que las empresas activen

sus motores de creación de empleo y riqueza y, conscientes del efecto multiplicador del aval frente a la ayuda directa, apoyando a las SGR para el desarrollo de las pymes.

Y en el centro del sistema se encuentran las SGR, un claro ejemplo de colaboración público-privada, con la misión de poner a todos de acuerdo, otorgando su aval ante el banco para que éste conceda financiación a la empresa teniendo en cuenta los sectores económicos estratégicos y de especial relevancia a nivel estatal y autonómico.

El sistema de garantías no es de suma cero, sino que opera de forma que beneficia a todos sus actores: las pymes, porque obtienen la financiación que precisan, normalmente en mejores condiciones que las que obtendrían en el caso de negociar dicha financiación sin el apoyo de una SGR; las entidades de crédito, porque reciben una garantía con la que asegurar la financiación concedida, trasladando los costes de análisis y de gestión de la operación, así como los riesgos de cobro y fallido, a la

**El sistema de garantías no es de suma cero, sino que beneficia a todos sus actores**

SGR; y las administraciones públicas, porque consiguen que las políticas económicas se apliquen eficientemente como consecuencia del efecto apalancamiento que se produce con el aval sobre los recursos que las administraciones públicas aportan.

En la actualidad, con el crédito sin terminar de llegar a las pymes, el sistema de garan-

tías en general, y las SGR en particular, tienen mucho que decir y que hacer. Es obvio que no van a resolver el problema de acceso a la financiación existente en España, pero sí pueden contribuir a que el caudal del crédito se incremente y a que se desarrollen proyectos empresariales.

Sin duda, sus valores de profesionalidad y rigurosidad en el análisis de las operaciones a avalar, contando con comités de riesgos integrados por empresarios y representantes de las entidades de crédito y de las administraciones —una vez más un ejemplo de colaboración público-privada—, refuerzan la seguridad en la toma de decisiones.

Las SGR se encuentran en un momento trascendental en su objetivo de contribuir al desarrollo de la actividad empresarial formando parte del sistema financiero. Además, el entorno regulatorio ha abierto al sector SGR nuevos retos a afrontar. Así, la reciente Ley de Emprendedores determina unos mínimos en el capital y en los recursos propios de las SGR que podría abocar a procesos de integración entre ellas, procesos que deberían tener como finalidad, además de cumplir con la norma, el incremento de la actividad en favor de las pymes, siempre con el acuerdo de las partes involucradas en cada caso.

También es conveniente que las SGR, conjuntamente con la compañía estatal Cersa y con los gobiernos autonómicos, adecúen los

acuerdos de reafianzamiento a la situación económica actual, con el fin de dotar al sector de mayor liquidez y agilidad y de reforzar su solvencia, y que busquen alternativas para dar salida a los activos que figuran en sus balances adjudicados como consecuencia de operaciones avaladas fallidas.

Asimismo, se hace necesario en algunos casos la revisión de los productos que actualmente ofrecen las SGR, con el fin de asegurar su alineación con las necesidades de las pymes, por ejemplo en el acompañamiento en procesos de internacionalización, o la financiación para hacer frente a desfases temporales de liquidez.

El sector SGR en España está regulado por la Ley 1/1994, lo que ha permitido la integración y adaptación de la garantía en el sistema financiero, así como la canalización de las políticas de estado y la definición de las reglas del juego entre los participantes en el sistema.

Es un sector sólido y solvente, que integra a las pymes en el sistema financiero permitiéndoles acceder a financiación en mejores condiciones de tipo de interés y plazo, a la vez que puede hacer disminuir las necesidades de provisión y el consumo de recursos propios por parte de las entidades de crédito en función de la ponderación del aval. Por todo ello el sistema de garantías aporta valor al sistema financiero y ha de ser considerado ahora más que nunca.

**El sector permite a las pymes acceder al crédito en mejores condiciones de tipo de interés y plazo**

## LAS PYMES SE LANZAN A LA AVENTURA



**Andrés Fontela**

Consejero delegado de Fontevalue Consulting

**A**nte una situación económica muy adversa, pasado el shock inicial, la pyme española se ha lanzado a explorar todas las posibilidades de los mercados internacionales. Se ha lanzado a la aventura. Los emprendedores españoles se han atrevido a soñar y a poner en práctica todo lo que sabían, sus mejores competencias, que por los datos recientes sin duda las tienen y son prometedoras.

Los frutos comienzan a recogerse. En 2013 ya ha habido un equilibrio de la balanza comercial que en algunos meses de este año ha sido incluso superavitaria y con tendencia alcista. Las exportaciones se encuentran hoy día en un 26 por ciento por encima de su valor anterior a la crisis, según el último informe del CEC (Consejo Empresarial para la Competitividad), que destaca además otro dato alentador como es el continuo flujo medio de entrada anual de Inversión Extranjera Directa (IED) durante este periodo, sólo ligeramente inferior a la situación anterior a la crisis. Parece que España, nuestro tejido empresarial recupera credibilidad y recordemos que es sobre todo micro, pequeña y mediana empresa.

No obstante, el emprendedor español se enfrenta todavía a grandes retos como son la financiación y el gran esfuerzo en innovación para afrontar con éxito su estrategia exportadora. Pero si nos preguntáramos qué ha cambiado para que este esfuerzo exportador esté siendo posible, qué resortes internos se han desplegado y dónde empezó el punto cero. Las respuestas son muchas. Veamos algunas.

La necesidad agudiza el ingenio y ante un mercado doméstico en caída libre, se han despertado los instintos de supervivencia latentes en el ser humano. Hoy los hombres y mujeres que conforman el tejido empresarial tienen más formación y mejor que cualquier otra generación de españoles que hayan tenido que salir de su zona de confort. Así, despiertos los instintos de supervivencia, también se han activado los de aventura, los de los sueños adormecidos en la bonanza del mercado local anterior a 2008, con una demanda sostenida que llamaba a la puerta fácilmente, sin tener que buscar el negocio fuera de su entorno de confianza.

¿Qué proceso interno nos remueve y nos impulsa? Y, sobre todo, ¿cómo la empresa identifica a los pioneros, a los que son capa-

ces de reaccionar, de adaptarse, de evolucionar rápidamente y buscar nuevas fronteras? Ese talento en ocasiones oculto es la diferencia entre la suspensión de pagos y la supervivencia, o mejor aún, los que lo tienen son los conductores del éxito y de impulsar a la empresa hacia nuevos horizontes, permitiéndole ganar tamaño. Los gestores de negocio que se han subido a la ola y surfado en ella

han de tener una foto clara del talento que tienen a bordo y saber identificar a los emprendedores corporativos, que son los que toman la iniciativa, proponen, convencen, buscan y consiguen.

Porque realmente ¿cómo se aborda un proceso exportador? Tanto si se trata de una gran empresa con un mercado tradicional en España como de una pequeña empresa que está surgiendo y ha identificado su oportunidad en el mercado global, se requieren competencias personales singulares que están acompañadas de grandes dosis de arrojo y descompromiso.

Se precisan personas dispuestas a afrontar nuevos retos, sin miedo a lo desconocido. Son emprendedores de negocio o bien intraemprendedores capaces de avanzar por caminos

hasta ahora inexplorados y que saben lanzarse a la acción, tanto para el análisis de nuevas posibilidades como para su puesta en marcha. Tienen una gran determinación, están convencidos de lo que hacen y saben persuadir a los propios para garantizar su apoyo a la hora de comenzar la andadura.

Como todo desarrollador de negocio, los pioneros que conducen la salida al exterior también saben sobreponerse a las caídas. Saben levantarse cuando el golpe les ha frenado, para tomar impulso y continuar de forma perseverante hasta conseguir el objetivo perseguido.

Saben adaptarse a situaciones nuevas a veces desconcertantes y tienen gran flexibilidad para amoldarse a requerimientos no siempre convencionales por parte de los nuevos clientes.

Y cómo no, motivan e ilusionan a los equipos internos para contar con su apoyo en todo momento. La empresa exportadora requiere de equipos en los destinos al igual que a nivel local para dar todo el apoyo y cobertura necesaria. También los que están aquí tienen un papel crucial y su actitud en este entorno de dificultad marca la diferencia. ¿Qué importante la creación de equipos cohesionados que fluyen en grupo a los requerimientos del cliente interno y externo! La organización, la gestión eficiente, el trabajo en equipo... con la visión de un sueño compartido.

**La necesidad agudiza el ingenio y despierta todos los instintos de supervivencia**