



CONFEDERACIÓN  
DE EMPRESARIOS  
DE MÁLAGA

**DOSSIER DE PRENSA DIARIO**

**FECHA: 13 DE FEBRERO DE 2014**



El Palacio de Ferias se convirtió ayer en el epicentro del intercambio de conocimiento en España. :: CARLOS MORET

## Empresas malagueñas muestran en el foro tecnológico su potencial innovador

Casi 140 compañías y entidades de la provincia buscan inversores y clientes en la principal cita del sector en España, que se celebra en el Palacio de Ferias



**IGNACIO LILLO**

ilillo@diariosur.es

móviles; la gestión inteligente de la iluminación y la energía y la limpieza, entre otras muchas.

**MÁLAGA.** Un punto de encuentro para vender tecnología. Esto es el foro Transifiere, un encuentro en el que están presentes un total de 136 empresas e instituciones tecnológicas malagueñas, que durante dos días tratarán de convencer en el Palacio de Ferias de la capital a potenciales inversores y clientes de las ventajas de sus ideas, entre las que hay proyectos dispares, en los campos de la industria aeroespacial; el marketing y las redes sociales; los servicios para

impulso y el soporte a las pymes que buscan financiación. Junto a ellos trabajan entidades como el Campus de Excelencia Internacional 'Andalucía Tech' (fruto de la unión de las universidades de Málaga y Sevilla); Endesa, la Escuela de Organización Industrial (EOI) y el Ministerio de Economía y Competitividad. Grandes firmas como Adif, Azvi, Airbus Group, Ineco, Sando, IRIS, Sice, Tecnalia, Indra, Navantia, Iberdrola y Top Digital, entre otras, y entidades especializadas en patentes como la Oficina Española de Patentes y Marcas (OEPM), también se han unido al encuentro. Así, hasta 351 empresas e instituciones y 268 grupos de investigación de 52 universidades europeas y de América Latina buscan potenciales socios. Solo en el primer día se cerraron más de 1.600 citas. La representación internacional está compuesta por ex-

peritos de Portugal, Reino Unido, Finlandia, Argentina, Perú, Brasil, Colombia, México e Israel.

Entre los participantes también destaca Clarke, Modet & Co, multinacional española de gestión de la propiedad intelectual y miembro del comité organizador de Transifiere, y que ha sido la encargada de gestionar la llegada de entidades latinoamericanas a Málaga, entre universidades, empresas y fondos de inversión. Su director general, Alejandro Klecker, comenta que están interesados especialmente en el sector aeronáutico y aeroespacial, en el que puso de relieve el potencial de los investigadores y las universidades andaluzas para salir al exterior.

**Actividades paralelas**  
En esta tercera edición, como novedad, el programa cuenta con el Foro Institucional de Administraciones

Públicas, en el que se están celebrando mesas sobre los últimos avances en gestión municipal, internacionalización, colaboración público-privada, ayudas a la cooperación tecnológica; así como una conferencia impartida por el Instituto de Salud Carlos III sobre transferencia y traslación biomédica.

Se ha creado un nuevo espacio, denominado 'Zona 3.14', promovido por Promálaga, la CEM y la CEA, coorganizado por Coperfield y la EOI, en el que se imparten talleres de trabajo para micropymes y emprendedores, bajo el lema «líder para crear». Aquí, un total de 80 participantes compartirán experiencias para obtener competencias sobre motivación y liderazgo. Por otra parte, el evento tiene una zona de conferencias conocida como 'Red Point' en la que intervienen profesionales de prestigio.

### Uniled

Luces Led que simulan las fases del día para granjas

#### :: I. LILLO

**MÁLAGA.** Francisco Ballesteros dirige la malagueña Uniled Iluminación, especializada en tecnología Led (de bajo consumo) para todo tipo de usos. Tienen una sede en el PTA donde se hace el diseño industrial y la I+D, y una fábrica-laboratorio en el polígono Santa Cruz, con lo que se adaptan a los requerimientos de los clientes. Son 32 empleados entre directos e



indirectos. Como novedad, ha desarrollado un tipo de luminaria que simula las fases del día para granjas de aves, que mejora el bienestar de los animales y el rendimiento, a la vez que se reduce la factura eléctrica.

### Garbionda

Una máquina que alarga la vida útil de los guardarrailes

#### :: I. LILLO

**MÁLAGA.** Ignacio Hernández representa a la empresa Garbionda, que acude a Transifiere para buscar financiación para desarrollar el invento patentado en Málaga por Óscar Periera. Se trata de una máquina especializada en la limpieza de los guardarrailes y, especialmente, de los cata-



diótricos (reflectantes) que incorporan, de manera que se alarga su vida útil y así no hay que sustituir toda la pieza, que es muy costosa. «La administración logra un ahorro de hasta el 83% en conservación de carreteras», asegura. «Ayer ya hicieron contactos con empresas del sector viario.

### Vatia

Gestión inteligente del consumo energético

#### :: I. LILLO

**MÁLAGA.** Antonio Ruiz representa a Vatia, una pyme malagueña especializada en soluciones tecnológicas de eficiencia energética, para optimizar el consumo de edificios públicos, privados, hoteles, museos y puertos deportivos. «Llevamos la información a Internet y mediante el uso de esos datos optimizamos el consumo». Como proyecto emblemático tie-



nen en marcha la monitorización y el control de la red de edificios municipales y el alumbrado público. Ya están dando pasos en el mercado internacional y en este encuentro buscan nuevos clientes y colaboradores.

«Málaga tiene que ser la capital de la economía digital de Europa»

#### :: I. LILLO

**MÁLAGA.** En el acto inaugural se dieron cita ayer personalidades como el consejero de Economía, José Sánchez Maldonado, para quien eventos como este van en el camino de la «economía inteligente». «Málaga tiene que ser la capital de la economía digital de Europa», animó.

El alcalde, Francisco de la Torre, puso de relieve que el mundo de la innovación y las empresas podrán conectar en sectores como la industria, la energía, el transporte, la sanidad, el medio ambiente y la seguridad. Marisa Poncela, secretaria general de Ciencia del Ministerio de Economía, añadió: «Tenemos la necesidad de aumentar la transferencia de conocimiento y este foro es único para que los agentes contacten».



# La UMA, marca tecnológica

La Universidad de Málaga cierra una treintena de citas con empresas interesadas en la oferta que generan sus 250 grupos de investigación



**JOSÉ VICENTE ASTORGA**

✉ jvastorga@dlarlorus.es

**MÁLAGA.** Aunque el catálogo completo de la investigación de la UMA está siempre accesible y actualizado en la web de la institución para conocer el trabajo de sus 250 grupos, el Foro Transifiere aporta el valor de gran espacio para el encuentro directo con empresas y centros demandantes y ofertantes de tecnología. La Oficina de Transferencia de Tecnología (OTRI) tiene en su agenda de estos dos días una treintena de citas previamente concertadas, que pueden ser el primer paso de futuras colaboraciones. En esta tercera edición de Transifiere, la UMA vuelve a mostrar su fortaleza, principalmente en las tecnologías de la información y en particular en el software de gestión relacionado con instalaciones de energía renovable. Es una especialización que se tradujo en la anterior edición de Transifiere en el acuerdo de un grupo de investigadores de Sevilla y Málaga con una empresa española para desarrollar un convertidor de potencia con aplicaciones también en el mundo de la navegación.

## Andalucía Tech

La oferta innovadora de la UMA se presenta en Transifiere junto a la de la Universidad de Sevilla bajo el paraguas de Andalucía Tech, la alianza promovida hace cuatro años. Por el de Andalucía Tech pasaron entre otras

investigadores Alfonso García Cerezo, Antonio Mañas y Mario Javier Durán. El delegado de la rectora de la UMA para el campus de excelencia Andalucía Tech y también investigador en el área de robótica quirúrgica, Víctor Muñoz destacaba la importancia del Foro Transifiere, en cuyo diseño ha participado directamente al igual que en el proyecto Andalucía Tech. Muñoz consideró que la presencia conjunta de Málaga y Sevilla en Transifiere la convertía en la de

grupos de Málaga y Sevilla «para hacer crecer lo local hacia lo global».

En el ámbito de las TIC, la UMA cuenta desde finales de los años 80 con un potente grupo de investigación, el TIC 136, de Ingeniería del software activo. En él se integra el subgrupo Nics (Network, Information and computer security Laboratory) con varios proyectos ya desarrollados que abarcan desde servicios de gestión de datos para la Administración, seguridad en Internet, domótica o control de infraestructuras críticas para ciudades. De la fortaleza de la UMA en innovación hablan las 210 patentes registradas, 13 de ellas el año pasado. La crisis, sin embargo, ha hecho mella en la 'venta' de tecnología al mundo productivo, con una caída en los ingresos por la aportación privada para financiar líneas de investigación: 2013 se cerró con ingresos de ocho millones para la OTRI frente a los 11 del anterior. Esta denominada transferencia inversa de tecnología se concretó en 455 contratos con grupos.

La caída en facturación se compensó con una subida en proyectos europeos y en los denominados proyectos colaborativos, mediante los que se crean alianzas entre empresas y grupos de investigación para acudir a licitaciones públicas de proyectos. La Corporación Tecnológica de Andalucía (CTA) es otro instrumento para la transferencia de tecnología desde el sistema universitario andaluz a las empresas. Entre otras demandas atendidas desde la UMA figura la de una mejor plataforma para las empresas diseñada por investigadores de Málaga.



**La rectora De la Calle, ayer**

la mayor tamaño entre el medio centenar de universidades que asisten. Como planes a corto plazo para Andalucía Tech, su coordinador destacó el fortalecer las seis titulaciones que ya se imparten de forma conjuntas, lograr más participación de alumnos y empresas y celebrar dos eventos al año, además de lograr ensamblar

«En una cita como ésta puedes cerrar en dos días contactos que tardarías varios meses»

## Antonio Gómez-Guillamón. Aertec Solutions

El ingeniero y empresario, vicepresidente de Málaga Valley, destaca el valor para Málaga de la gran cita de la innovación



Gómez-Guillamón. :: sur

:: J. V. A.

**MÁLAGA.** El fundador y presidente de Aertec, una de las grandes consultorías europeas en ingeniería aeronáutica, destaca el papel del Foro, al que su firma acude como ofertante de soluciones tecnológicas. La industria aeronáutica y espacial dentro del apartado dedicado en Transifiere al potencial innovador en España en seguridad y defensa ha sido una novedad este año.

—¿Cómo valora la incorporación de su sector a esta cita?

—Es una oportunidad para que las empresas podamos conocer mejor las necesidades de modernización del equipamiento en materia de defensa y seguridad y las nuevas vías de abordarla, que pueden ser incluso como empresas socios para buscar financiación y para atender demandas tecnológicas específicas. También desde los representantes del Ministerio de Defensa se ha hecho a las empresas una invitación clara para que den a conocer tecnología de producto que les puede interesar. Están realmente muy ávidos de conocer.

—En este Foro se ha abordado el cambio en la contratación pública para responder a la llamada 'demanda temprana'. ¿Tendrá incidencia en su sector?

—La compra pública temprana vie-

ne a responder a un modelo de I+D donde la Administración en algunos ámbitos lanza al mercado una necesidad que quiere cubrir y lo hace con un riesgo compartido con la empresa. Si hay éxito, sale ganando, pero si no se logra ha sido un riesgo conjunto. Así funciona la NASA y el Departamento de Defensa en relación a las empresas: se le plantean al mercado retos tecnológicos.

—¿Cree que hay demasiada presencia pública y escasa de empresas privadas en el Foro?

—Si algo hay criticable sería no que haya más privada, si no que la pública sea importante. Llevo viniendo los tres años, y el 'feeling' personal es que va a mejor. Un encuentro así te permite en dos días cerrar contactos que de otra forma tardarías meses. Y si algo así ocurre en Málaga, haga que Málaga suene aún más, pues tanto mejor.

## DHV Technology

Paneles fotovoltaicos para la industria aeroespacial

:: I. LILLO

**MÁLAGA.** La joven empresa con sede en el PTA, que dirige Miguel Ángel Vázquez, desarrolla y fabrica módulos fotovoltaicos para aplicaciones aeroespaciales, tales como satélites y aviones no tripulados; y terrestres, por ejemplo, para comunicaciones en sitios remotos. Sus integrantes tienen una larga trayectoria en el ámbito de las energías renovables, la microe-



lectrónica, la automoción y la defensa. Acude a Transifiere con vocación exportadora, para llevar sus productos sobre todo a Sudamérica y África, donde la compañía tiene un alto potencial de crecimiento.

## Sando

Cuatro proyectos de investigación en marcha

:: J.V.A.

**MÁLAGA.** Sando trabaja en cuatro proyectos: IESEI, Investigación sobre Edificación Sismorresistente, Energéticamente eficiente e Inteligente en su ciclo de vida; Las Roads, desarrollo de un sistema de información para obra civil con datos de sensores en drones; un proyecto para la reutili-



zación de escombros en firmes, y una investigación sobre carga de vehículos eléctricos. Victor Torres, del área de I+D+i, explicaba en el espacio de Transifiere las cuatro líneas de investigación: Construcción sostenible, Geomática y Topografía, Diseño arquitectónico y Medio Am-

## Top Digital

Impulso a Málaga como referencia de la innovación

:: J.V.A.

**MÁLAGA.** El presidente de Top Digital, Santiago Lucas, no dudó en abordar ayer al consejero José Sánchez Maldonado y al alcalde, Francisco de la Torre, para pedirles que el Gobierno andaluz y la Ciudad trabajen juntos para lograr que Málaga sea sede europea del cluster tecnológico de las 'smart cities'. También sobre el apoyo a Málaga con ciudad innovadora, Lu-



cas cerró ayer un encuentro con María Luisa Poncela, secretaria general de Ciencia y Tecnología. Top Digital ha abierto recientemente nueva área de negocio en torno a la consultoría integral.



Una vista de los stands desplegados en el Palacio de Ferias para esta tercera edición del Foro Transfiere. GREGORIO TORRES

**Innovación.** El Foro Transfiere abre de nuevo sus puertas en el Palacio de Ferias de Málaga con el objetivo de fomentar la cooperación entre el ámbito científico y el mundo empresarial. Durante dos apretadísimo días, empresas y centros innovadores realizan contactos de futuro y buscan oportunidades de negocio

## Por los pasillos de la alta tecnología

► Málaga acoge su tercer Transfiere con 1.600 inscritos para encuentros de networking y la presencia de la Guardia Civil, que busca socios tecnológicos



La tercera edición del Foro Europeo para la Ciencia, Tecnología e Innovación (Transfiere) arrancó ayer en el Palacio de Ferias de Málaga con 351 empresas e instituciones -123 malagueñas- y 268 grupos de investigación de 52 universidades, además de un participante de verdadera excepción: la Guardia Civil, que acude por primera vez al evento para contactar con empresas tecnológicas que les puedan apoyar en sus misiones y acciones operativas. Entre ayer y hoy, la organización del Transfiere tiene 1.600 inscritos online para citas de networking, cifra que casi duplica a la del pasado año y que, según los presentes, revela su consolidación. La superficie expositiva también ha subido un 40%.

Los pasillos del Transfiere eran ayer un hervidero de encuentros para intercambiar impresiones, debatir proyectos, y buscar oportunidades de negocio. Entre tanta empresa tecnológica, destacaba

la presencia de varios integrantes uniformados de la Guardia Civil, que, desde su pequeña mesa de trabajo, daban cuenta como un participante más de una nutrida agenda de citas.

«Estamos tratando de mejorar nuestros sistemas de innovación recogiendo las ideas que la industria nos aporte. A veces nos resulta difícil realizar ciertas operaciones, por ejemplo el rescate de cuerpos por parte de un equipo de buzos o el acceso de la detección de bombas. La industria siempre da un plus para poder llevarlas a cabo. En esas operaciones, lo importante no es tener más hombres sino la tecnología», comentó Marcos Pérez, jefe de servicio de la Oficina de Innovación Tecnológica de la Guardia Civil.

El sistema de colaboración que ofrece el instituto armado es el del consorcio, que permite a estas empresas optar de forma firme a los proyectos de innovación del objetivo europeo Horizonte 2020.

«Nos encargamos de tutelar los proyectos y de avalar, como usuarios finales, que cumplen sus funciones, algo que la UE está impul-

sando para evitar que la innovación termine quedándose sólo en ideas sobre el papel», apuntó Pérez. Una de las citas que la Guardia Civil tuvo ayer fue con la Universidad de Málaga para un proyecto de detección de explosivos.

Entre los asiduos al Transfiere figura la empresa malagueña de aeronáutica Aertec. Su director general, Antonio Gómez-Guillamón, valora la eficacia del Transfiere como foro generador de negocio. «Es un punto de encuentro maravilloso. Durante dos días tienes acceso a gestiones y conversaciones con empresas y centros tecnológicos que, de otro modo, llevaría meses concertar. Creo que el Transfiere se ha consolidado. Sólo hay que ver que cada año viene más gente», apuntó Gómez-Guillamón, que actualmente dirige desde la oficina de Bristol el desembarco de Aertec en el mercado británico.

Por su parte, el presidente del grupo malagueño Top Digital, Santiago Lucas, comentó que el Transfiere les permite contactar con universidades y centros públicos para desarrollar programas inter-

### CONSEJOS DEL MINISTERIO

#### Contar antes de patentar, el «pecado» de los inventores

► La directora del departamento de Patentes e Información Tecnológica del Ministerio de Industria, Energía y Turismo, María José de Concepción, afirmó ayer que uno de los «grandes pecados» de los inventores es que hablan de sus creaciones en foros o publicaciones antes de patentarlas, lo que puede frustrar luego sus planes ante la Oficina Española de Patentes y Marcas. Y es que el mundo de la propiedad industrial está marcado por la «fecha de prioridad» -que es la que se le pone en esa oficina- pero si el inventor desvela antes la línea de investigación en la que trabaja, corre el riesgo de «anularse él mismo su novedad».

Otros «pecados» de los inventores son no ser original -y que haya ya otras invenciones similares- o complicar el invento más de lo que merece el problema, de manera que la solución sea «tan rebuscada» que no merezca el esfuerzo que va a costar fabricar la máquina o dispositivo. También puede ocurrir que nadie quiera el invento, o que lleve a la ruina a su promotor porque no ha imaginado su coste.

Según De Concepción, España tiene una investigación «muy buena» que no se traduce en el número de patentes porque las empresas «no tienen conciencia de proteger sus resultados de innovación». Durante el pasado año se solicitaron en España 3.500 patentes, un número ligeramente inferior al año anterior. Las principales consultas que recibe la Oficina Española de Patentes tienen que ver con los derechos que proporciona frente a falsificaciones, cómo comercializar una patente y qué beneficios económicos se pueden obtener.

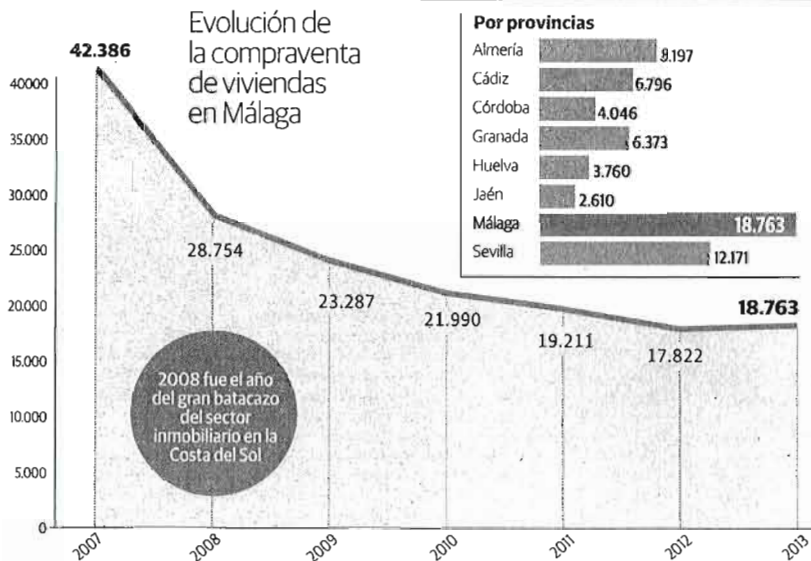
nos con vocación europea y consolidar equipos de trabajo para su aceleradora de proyectos, denominada «Sprita». «De estas citas saldrán proyectos de empresas nacientes que sumaremos a nuestra aceleradora», aseguró. Ahora mismo, «Sprita» cuenta con tres *start up* y diez proyectos en aceleración, a los que en un futuro, si es necesario, se le buscarán también inversores asociados.

#### Se necesita más I+D privada

El evento fue inaugurado por el alcalde de Málaga, Francisco de la Torre; el consejero de Economía, Innovación, Ciencia y Empleo de la Junta de Andalucía, José Sánchez Maldonado y la secretaria general de Ciencia, Tecnología e Innovación del Ministerio de Economía, Marisa Poncela, entre otros. Esta nueva edición cuenta con la participación de empresas y entidades de España, Portugal, Reino Unido, Israel, Finlandia y Latinoamérica. En el elenco figuran nombres como Adif, Acciona, Azvi, Airbus Group, Endesa, Ineco, Sando, IRIS, Sice, Tecnalia, Indra, Navantia o Iberdrola y entidades especializadas en patentes como la Oficina Española de Patentes y Marcas y Clarke, Modet & Co.

La inversión de las administraciones públicas en I+D es similar a la de otros países europeos, pero no ocurre así con el sector privado, cuyo gasto es menor, lo que supone una debilidad para afrontar el reto de la innovación y el cambio de modelo económico, según dijo Poncela. Sánchez Maldonado, defendió el fomento de la participación de las empresas en el ámbito científico como vía para que el gasto privado en I+D de la comunidad (un 36% del total), converja con un 63% de media en Europa. En los últimos 20 años la comunidad ha multiplicado por ocho la producción científica y por cuatro las patentes. Hay 2.000 grupos de investigación y casi 30.000 investigadores.





Fuente: INSTITUTO NACIONAL DE ESTADÍSTICA

:: SUR

## La venta de vivienda sube por primera vez en siete años y confirma el cambio de ciclo



NURIA TRIGUERO

ntriguero@diariosur.es

El tirón de la demanda extranjera permite a Málaga iniciar el despegue antes que el resto del país, con 941 compraventas más que en 2012

**MÁLAGA.** 2013 se recordará en Málaga como el primer año de crecimiento en la venta de vivienda desde 2006, es decir, desde antes de la crisis. La estadística publicada ayer por el INE revela que el año pasado

se registraron 18.763 operaciones de compraventa en la provincia. Son 941 más que en 2012, lo que equivale a un aumento del 5,3%. Málaga se adelanta así al cambio de tendencia del mercado inmobiliario en España, puesto que a nivel nacional y regional la venta de vivienda sigue cayendo, aunque sea muy moderadamente: un 2,2% en el conjunto de España y un 0,36% en Andalucía.

El dinamismo que está registrando la demanda extranjera es el factor que beneficia a la Costa del Sol. Más del 35% de las transacciones inmobiliarias en Málaga son realizadas por ciudadanos foráneos, frente al 17% de media en España. «El crecimiento en las compraventas viene marcado por los extranjeros y no residentes europeos, quienes hoy por hoy desean un producto inmobiliario 'prime', y eso lo encuentran

en la Costa del Sol», afirma el director de la Cátedra Inmobiliaria del Instituto de Práctica Empresarial, José Antonio Pérez.

El crecimiento en las ventas se extiende tanto a las viviendas nuevas (con 9.526 operaciones registradas, 462 más que en 2012) como a las usadas (9.237, que son 479 más). Málaga acaparó en 2013 prácticamente el 30% de las transacciones inmobiliarias registradas en toda Andalucía. Y a nivel nacional fue la cuarta provincia con más compra-

**El crecimiento en las ventas se extiende tanto a las casas nuevas como a las usadas**

ventas después de Madrid, Barcelona y Alicante.

El cambio de tendencia es innegable, según José Antonio Pérez. «En cuanto cambia el ritmo de ventas se genera una nueva ola, en este caso de crecimiento, ya que la anterior fue inversa, que también la provocó el cambio en el ritmo de ventas (a descendente) a finales de 2006», explica. Lo cierto es que el crecimiento de 2013 está apoyado sobre todo en los incrementos de compraventas registrados en el segundo semestre. Una buena tendencia que se repitió en diciembre, con 1.330 compraventas registradas en la provincia, 81 más que en el mismo mes de 2012.

No obstante, Málaga está todavía lejos de alcanzar la recuperación del mercado inmobiliario. Y es que pese al crecimiento registrado el año pasado, las 18.763 viviendas vendidas son menos de la mitad de las que se movían en la provincia en 2007. Hay que recordar que la mayor parte de los inmuebles se está vendiendo al contado, con lo cual sus destinatarios son inversores o personas que han vendido su casa. La normalización del crédito es el factor decisivo para que la demanda de primera vivienda se recupere.

### Reducción del 'stock'

La pregunta es ¿se consolidará este año la incipiente recuperación registrada en 2013? Para el director de la Cátedra Inmobiliaria de IPE, «cuando un mercado tan disperso, fragmentado y aleatorio como el inmobiliario, marca una tendencia, no hay quién la pare, a veces ni la intervención financiera, como ha quedado demostrado. Asistiremos durante todo el año a nuevos incrementos de ventas y precios en ubicaciones especiales».

El experto advierte, no obstante, que la demanda es muy selectiva en estos momentos, dado que tiene donde elegir. «Habrá más demanda de producto singular y el resto de 'stock' mediocre irá encontrando su destino al mejor postor», afirma. La liquidación del 'stock', considerada una de las claves de la reactivación de la construcción, tardará aún en completarse. «Según nuestras últimas estimaciones nos iríamos a cinco años, pero creo que el mercado nos sorprenderá con su mano invisible y durante el 2015 observaremos crecimientos discretos en nueva construcción, que tendrán un efecto directo en generación de empleo y mejora de clima social», afirma.

## La constructora del bulevar, Detea, prevé superar su crisis financiera en el segundo semestre

:: SUR

**SEVILLA.** La compañía de ingeniería y construcción sevillana Detea, que es la encargada de construir el nuevo bulevar sobre el soterramiento del AVE en Málaga, prevé salir de su actual situación concursal en la segunda mitad de 2014, según indicaron fuentes cercanas al proceso, que precisan que la empresa cuenta con una cartera proyectos adjudicados valorada en más de 80 millones de euros.

Las fuentes consultadas añadieron que Detea ha culminado un ejercicio 2013 en el que logró facturar más de 20 millones, gracias a la ejecución de algunos proyectos «de envergadura», como las 372 viviendas de protección en Entrenúcleos, en Dos Hermanas (Sevilla), el citado nuevo bulevar sobre el soterramiento del AVE en Málaga o el tramo del AVE de Extremadura a su paso por Cáceres. Precisan que el volumen de negocio de 2013 es «ligeramente superior» al de 2012.

Asimismo, apuntaron que Detea cuenta además con una cartera de contratación de más de 80 millones en proyectos adjudicados, la mayor parte de obra pública. Para llegar a esta situación, «ha sido clave el proceso de reestructuración empresarial realizado desde mediados de 2012, que ha supuesto la concentración de las líneas de negocio en las áreas de actividad de mayor fortaleza de la compañía, así como la adaptación de su volumen a un nuevo escenario de ajustes presupuestarios, ralentización de la obra pública y restricción del crédito». Así, en los próximos meses la empresa comenzará a negociar con los proveedores y en la segunda mitad del año será el momento de cerrar un acuerdo de quita y espera para aligerar su deuda.

Según adelantó ayer 'ABC', Detea está cumpliendo su plan de negocio con el objetivo de abandonar su situación concursal en la segunda mitad del año. Detea entró en suspensión de pagos en mayo de 2012 con una deuda total de 30 millones de euros.

## El alquiler y la rehabilitación guían el modelo urbanístico

:: ÁLVARO FRÍAS

**MÁLAGA.** Fomentar el alquiler y la rehabilitación de viviendas antiguas es la idea que guía el nuevo modelo urbanístico por el que apuesta el Gobierno de Mariano Rajoy. Así lo aseguraron ayer los representantes del equipo directivo del presidente que participaron en un foro en el Observatorio de Medio Ambiente Urbano de Málaga (OMAU)

para tratar estos aspectos. Se trata del seminario Nuevo Modelo Urbano, promovido por la Federación Española de Municipios y Provincias (FEMP) y el Ministerio de Fomento, en el que se abordó el nuevo plan sobre rehabilitación y regeneración urbana y flexibilización del alquiler del Gobierno.

La subdirectora adjunta de Urbanismo del Ministerio de Fomento,

Sonia Hernández, explicó que en España solo el 17 por ciento de la población reside en una vivienda de este tipo. Para cambiar esta tendencia se otorgarán ayudas a las personas que lo necesitan en función de su renta, entre otras medidas.

Asimismo, indicó que más de cinco millones de casas se construyeron hace más de 50 años. Por ello, Hernández insistió en que el nuevo plan recoge una apuesta por la rehabilitación de viviendas, frente a la construcción de edificios nuevos. Finalmente, aseguró que la eficiencia energética es otro de los aspectos que se quieren reforzar.

## Charanga enfila la salida del concurso de acreedores al pactar una quita del 50% de su deuda

:: N. TRIGUERO

**MÁLAGA.** Charanga prevé dejar atrás su proceso concursal en «marzo o abril», según aseguró ayer su director, Manuel de la Maza. La empresa tiene una propuesta de convenio anticipado de acreedores que

ronda ya el 70% de adhesiones, muy por encima del 50% exigido, y acaba de ver presentado el informe de la administración concursal, que la califica de viable. La firma entró en concurso hace sólo cuatro meses.

El convenio que propone Charanga contempla una quita del 50% sobre su deuda de 29 millones de euros, así como una espera de 15 años: cinco de carencia (en los que se retribuirá a los acreedores un interés mensual del 3,25%) y diez de pago, según confirmó ayer Francisco Romero, socio de Cuatrecasas, el despacho que asume la administración concursal de la compañía.

# La Junta dice que la nueva oferta del anillo no sustituye a la idea original

► El alcalde de Málaga asegura que no es un proyecto «compatible» con el circuito

MARÍA ROSALES MÁLAGA  
► @opiniondemalaga

El consejero andaluz de Economía, José Sánchez Maldonado, aseguró ayer que «hay que seguir hablando» con el Ministerio de Fomento para que aproveche la plataforma del tramo entre Antequera y Marchena, del AVE Málaga-Sevilla, para el desarrollo de ensayos de alta velocidad, sin renunciar al proyecto del anillo ferroviario en Antequera.

Sánchez Maldonado aclaró que esta nueva propuesta no es «sustitutiva» del proyecto original y recordó las «restricciones presupuestarias y temporales» que han impedido ejecutarlo.

El consejero explicó que la Junta ha lanzado su propuesta de utilizar la plataforma del AVE para «no parar el proyecto del anillo» tanto en el Parque Tecnológico de Andalucía como en Antequera. A pesar de todo, Sánchez Maldonado reconoció que «parece que no va a ser posible» y lamentó que el Ministerio de Fomento haya rechazado la propuesta de la Junta de Andalucía, que tenía como objetivo buscar una alternativa para no perder los 269,1 millones de euros de fondos europeos destinados a este proyecto. «Lo que nos queda es seguir luchando para solicitar el anillo ferroviario en el marco europeo 2014-2020», aseguró.

En este sentido, también ayer la delegada del Gobierno andaluz en Granada, Sandra García, pidió al Ministerio de Fomento que acometa la inversión correspondiente en la plataforma ferroviaria ejecutada por la administración autonómica en el tramo Marchena-Antequera.



Imagen del Centro Integral de Servicios Ferroviarios vinculado al anillo, ya construido en Antequera. L. O.

## REACCIONES

**«Hay que hacer un esfuerzo entre todos para sacar un pliego que tenga la acogida de las empresas de tecnología ferroviaria, lo que plantea la Junta es otra cosa»**

FRANCISCO DE LA TORRE  
ALCALDE DE MÁLAGA

**«Lo único que tratamos es de ganar tiempo, ya que tenemos una infraestructura hecha que ha costado una elevada cantidad de dinero; la intención era poder aprovecharla»**

JOSÉ SÁNCHEZ MALDONADO  
CONSEJERO DE ECONOMÍA

Por su parte, el alcalde de Málaga, Francisco de la Torre (PP), animó a luchar por el anillo ferroviario, ya que este proyecto brinda «una operatividad para captar clientela para el ensayo», y añadió que «lo otro es otra cosa», en referencia a la propuesta de la Junta. De la Torre consideró que el proyecto del anillo ferroviario de Antequera y la propuesta de la Junta de utilizar el tramo ferroviario en desuso entre Marchena (Sevilla) y Antequera «no son compatibles».

El portavoz de IU en el Parlamento andaluz y coordinador de la formación en Málaga, José Antonio Castro, señaló hace unos días que la propuesta de la Consejería de Fomento es «una solución en tiempos de crisis, que

plantea el realismo frente al faraonismo que ha imperado hasta ahora en la obra pública».

Por su parte, el coordinador de la Interparlamentaria del PSOE-A y secretario del partido en Málaga, Miguel Ángel Heredia, afirmó que, con su propuesta, el Gobierno andaluz «mueve ficha ante la desidia del Gobierno central, que no actúa pese a que se pueden perder los fondos europeos de financiación».

El proyecto del anillo ferroviario de Antequera fue concebido como el centro de pruebas de trenes de alta velocidad más grande del mundo, con una inversión cuantificada en más de 400 millones de euros, entre inversión pública y privada.

## El sector del taxi en la Axarquía, respaldado por los alcaldes en la Mancomunidad

► Los taxistas reciben el apoyo hasta de la regidora de Almuñécar en su conflicto con los de la capital malagueña

FRAN EXTREMERA VÉLEZ MÁLAGA

Alcaldes y ediles de Vélez Málaga, Rincón de la Victoria, Nerja, Algarrobo, Cómputa, Frigiliana, Archez o Canillas de Albaida, así como la regidora de la localidad granadina de Almuñécar, Trinidad Herrera, debido a que su municipio es limítrofe con la comarca de la Axarquía, mostraron ayer su apoyo a decenas de taxistas durante la concentración que tuvo lugar en la Mancomunidad de la Costa del Sol más oriental.

El sector del taxi en la comarca axárquica, que mantiene sus reivindicaciones para poder recoger a clientes en instalaciones turísticas de la capital como el aeropuerto, agradeció públicamente la respuesta general de los representantes públicos y el compromiso, expresado por el presidente del organismo comarcal, el torroxeño Óscar Medina (PP), para exigir a la Junta de Andalucía que mantenga la opción de que los taxistas de los municipios puedan desarrollar su labor en la capital malagueña como hasta ahora.

Medina explicó además que se remitirá el acuerdo del ente mancomunado, suscrito ayer, no sólo a la administración autonómica, sino que también se trasladará a la Mancomunidad de la Costa del Sol Occidental y a las de la Costa Tropical granadina y del Campo de Gibraltar, en Cádiz, además de a los 31 municipios que integran la Mancomunidad axárquica.



# El Ayuntamiento insta a Unicaja a decidir si apuesta o no por el Cubo

● El portavoz del equipo de gobierno le reclama "celeridad" y habla de la posibilidad de buscar alternativas

S. Sánchez MÁLAGA

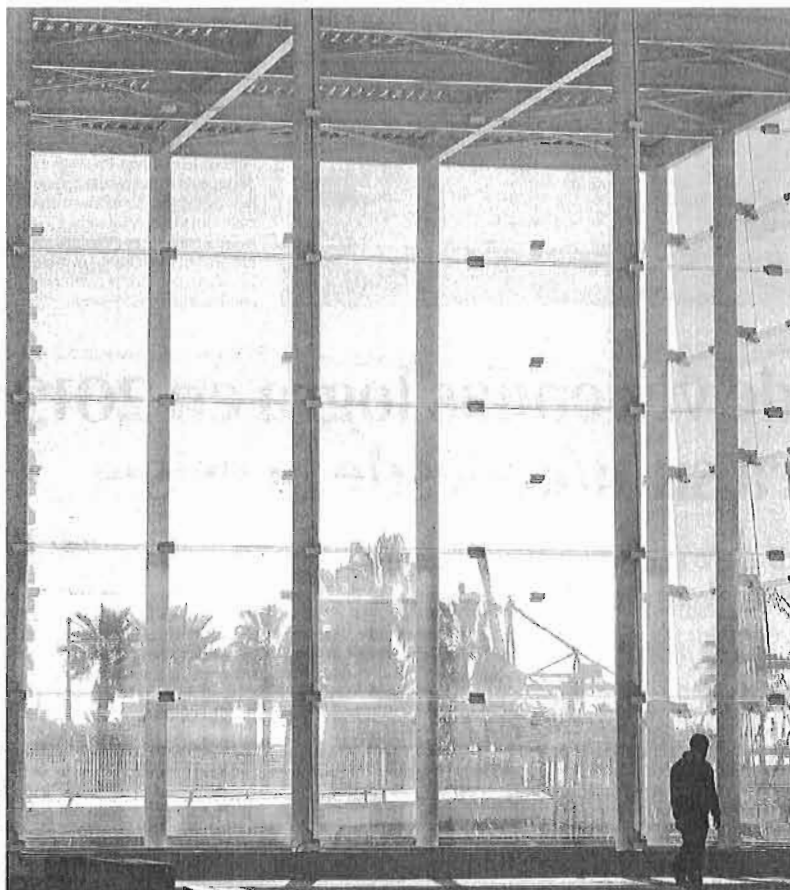
La paciencia del Ayuntamiento de Málaga con Unicaja y su posible interés en participar en el proyecto cultural del *Cubo* parece empezar a agotarse. Casi tres años después de que se abriera la puerta a la colaboración entre ambas instituciones para intervenir sobre el edificio de la esquina de los muelles 1 y 2 del puerto, el silencio sigue siendo la respuesta de la entidad financiera. Una situación que ha acabado por provocar la reacción contundente del equipo de gobierno del PP. Su portavoz, Mario Cortés, lejos de usar un mensaje tibio, instó a la entidad presidida por Braulio Medel a decidirse.

"Demandamos una respuesta a Unicaja con cierta celeridad", afirmó a *Málaga Hoy* Cortés, quien in-

cluso aludió a la posibilidad de que el Ayuntamiento "intente buscar otras iniciativas con otras entidades bancarias o de otro tipo para que asuman el patrocinio grande que buscamos". Las palabras del portavoz contrastan con la cautela con la que hasta la fecha se habían pronunciado desde la Casona del Parque, a pesar de que la decisión final de Unicaja es clave en el futuro del proyecto del *Cubo* y su adecuación como futura sede del Centro Pompidou.

De hecho, la ecuación diseñada por el alcalde, Francisco de la Torre, en este proyecto otorga un papel protagonista a la entidad malagueña, de la que espera aporte el 50% de los costes de ejecución de la pinacoteca, calculados en 5 millones de euros. De ellos, el Consistorio ya tiene reservados 2,5 millones. Sin embargo, tras no pocos meses de dilación, Medel sigue sin pronunciarse abiertamente. O eso al menos traslada Cortés. "No tengo conocimiento de que haya habido alguna novedad en la posición de Unicaja", dijo. Circunstancia por la que lanza esta instancia, en el objetivo de que decida si quiere apostar por el proyecto cultural del puerto o no.

Una premura que viene relacio-



Un hombre camina por delante del Cubo.

JAVIER ALBERIARA

## Técnicos del Pompidou ya visitaron la ciudad para tratar el proyecto

El secretismo con el que se mueven los hilos del futuro Centro Pompidou en Málaga es completo. El malestar generado a finales de noviembre entre los responsables de la institución francesa porque el alcalde hizo público la existencia de un acuerdo para que la misma instalase en la capital de la Costa del Sol su primera sede fuera de Francia pesa y mucho en la comunicación de pasos en este proyecto. Tanto es así que no es hasta ahora que ha trascendido que técnicos del Pompidou acudieron a Málaga a finales del pasado mes de enero o principios de febrero para tratar de forma directa con técnicos de Urbanismo y Cultura el proyecto de intervención sobre el *Cubo*. Así lo reconocieron a *Málaga hoy* varias fuentes municipales,

que justificaron la ausencia de información al respecto en el deseo de no contrariar a la institución gala. Cabe recordar que el propio alcalde dijo públicamente que la primera visita, prevista para enero, se había aplazado a la segunda mitad de febrero; sin embargo, ese primer viaje ya ha tenido lugar. Las fuentes indicaron, además, que existe la previsión de que ambas administraciones remitan un comunicado conjunto y consensuado informando sobre ello y el estado de la iniciativa. Sin embargo, parece que el escrito se demora más de lo previsto. A la presencia física de técnicos del Pompidou hay que sumar los documentos y trabajos que, vía correo electrónico, se han estado intercambiando las dos partes implicadas.

nada con la cuenta atrás ya iniciada para hacer del *Cubo* la sede del centro francés a lo largo de 2015. "Es evidente que el proyecto avanza y lo hace a buen ritmo; es comprensible que el Ayuntamiento necesite saber a qué atenerse con el tema de Unicaja para buscar una segunda alternativa", añadió.

El paso adelante dado por Cortés se produce mes y medio después de que De la Torre hablase sobre esta cuestión. Lo hizo, bien es cierto, al preguntársele por un encuentro que mantuvo en Madrid con Medel el 17 de diciembre pasado, cita en la que, como reconoció, hablaron "esencialmente" de este tema. Ya en aquella ocasión el regidor aludió a la ausencia de novedades en la posición de la caja, a pesar de lo cual, dijo: "no cerramos la conversación; es un tema que está abierto, con todo lo que supone estar abierto". Y añadió: "percibo cierto interés, pero es natural que veamos cómo tiene para Unicaja un retorno de imagen que queremos darle y ofrecerle".

## La Junta afirma que la oferta sobre el anillo no sustituye al primer proyecto

EP MÁLAGA

El consejero de Economía, Innovación, Ciencia y Empleo, José Sánchez Maldonado, subrayó ayer que la propuesta de la Consejería de Fomento y Vivienda de utilizar temporalmente el tramo ferroviario en desuso entre Marchena y Antequera como circuito de ensayos y experimentación, rechazada por el Ministerio de Fomento, no significa que la Junta de Andalucía renuncie al proyecto original del anillo ferroviario en la comarca antequerana.

"Estamos perdiendo una oportunidad histórica con el anillo, que tendría que estar ya en marcha", afirmó en Málaga a los periodistas Sánchez Maldonado, quien insistió en que la propuesta que ha hecho la Junta "no es sustitutiva", sino que "se debe hacer según el proyecto original en Antequera".

En este sentido, lamentó que el Ministerio de Fomento haya rechazado la propuesta de la Junta de Andalucía, que

El alcalde discrepa con el consejero al no ver compatibles los dos proyectos

tenía como objetivo buscar una alternativa para no perder los 269,1 millones de euros de fondos europeos destinados a este proyecto.

Por su parte, el alcalde de Málaga, Francisco de la Torre, consideró que el proyecto del anillo ferroviario de la comarca de Antequera y la propuesta de la Junta de Andalucía de utilizar el tramo ferroviario en desuso entre Marchena y Antequera "no son compatibles". De la Torre señaló en este punto que discrepa con el consejero de Economía, Innovación, Ciencia y Empleo.

"O te gastas el dinero en una cosa o en otra; si te lo gastas en el eje, no tienes dinero para el anillo", señaló el regidor, quien coincidió con Sánchez Maldonado en la inauguración en el Palacio de Ferias y Congresos de Málaga del Foro Transfiere. El alcalde subrayó que el anillo "da una virtualidad y operatividad para captar clientela que busca el ensayo". "Si quieres tener un sitio solo dedicado a ensayos, tiene que ser fuera de la red, eso es de sentido común", precisó.



# MÁLAGA

malaga@elmundo.es

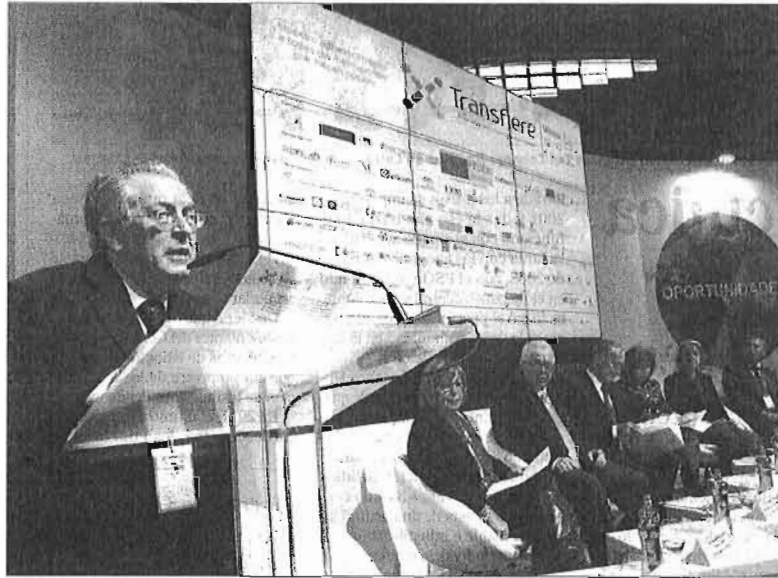
## El Gobierno asegura que no perderá la financiación del anillo ferroviario

Las dudas sobre el proyecto de Antequera deja pendientes 269 millones de la UE

**FRANCIS MÁRMOL / Málaga**  
La secretaria general de Ciencia, Tecnología e Innovación del Ministerio de Economía y Competitividad, María Luisa Ponzela, explicó ayer el rechazo de Fomento a la nueva propuesta de la Junta sobre el Anillo Ferroviario de Antequera en la inauguración del Foro Transfiere y ha asegurado que no perderán las ayudas europeas al proyecto. La Junta pretendía usar como vía de ensayos ferroviarios el tramo de alta velocidad entre Marchena y Antequera que se proyectó para unir por AVE Sevilla, Málaga, Granada y Almería. El Gobierno le contestó que esta propuesta no cumple los requisitos técnicos.

La sorprendente propuesta andaluza se justificó en el deseo de no perder las supuestas ayudas europeas destinadas a su construcción y que cumplirían a fines de 2015, que suman 269 millones de euros sobre un total de inversión de 386. Ponzela indicó que «los fines comunitarios tratamos de maximizarlos lo máximo posible. Por tanto hay proyectos que comienzan en un plazo y pueden terminar en el siguiente. Afortunadamente en los fondos estructurales siguen existiendo fondos para I+D+i. Lo que hay que hacer es planificarlo bien y si no se hace en este período se hará en el siguiente pero tenemos garantizada la continuidad», terminó.

El consejero de Economía e Innovación, José Sánchez Maldonado, también presente en este Foro en Málaga, declaró que «yo soy poco sospechoso de no querer que salga adelante. El planteamiento



El director del PTA, Felipe Romera, interviene en la Inauguración del Foro Transfiere. / JESÚS DOMÍNGUEZ

que he mantenido siempre es que estamos perdiendo una oportunidad histórica y que el anillo ya debería estar en marcha. La idea de usar el corredor no es una idea sustitutiva del original. Este original debe hacerse. Lo único es que las restricciones presupuestarias y temporales, porque tenía que estar ejecutado para diciembre de 2015, nos han llevado a proponer esto».

Sin tomarse la negativa como un dislate administrativo, Sánchez Maldonado añadió que «parece

que no va a ser posible y lo que nos queda es seguir luchando para que en el nuevo marco 2014-2020 solicitarlo de nuevo y hacerlo. La Junta no renuncia ni al Anillo ni al Corredor, lo que ocurre es que ya que tenemos una infraestructura hecha que ha costado tanto y nos parecía que se podía aprovechar para no ralentizar el proyecto total. Hay que seguir peleando en las dos vías. Porque al final Fomento pudiera optar por esta vía que hemos pensado», se

esperanzó.

Por su parte, el alcalde de Málaga y senador, Francisco de la Torre, también adelantó que «la ministra está pendiente de que se haga un nuevo pliego que tenga la acogida en las empresas constructoras y en las que vayan a usar esa infraestructura. Hay que hacer el esfuerzo entre todos. Las pegas estaban en el canon, en los plazos, porque lo otro es otra cosa y no vale igual. No son dos cosas iguales», argumentó.

## Infraestructuras en el aire

Málaga El anillo ferroviario es un proyecto que data de la época de Magdalena Álvarez como ministra de Fomento. Con el cambio de Gobierno se ha intentado adecuar este plan faraónico llamado, según sus promotores, a ser un centro de nuevas tecnologías ferroviarias de referencia mundial en las pruebas de alta velocidad. El Gobierno del PP, con Ana Pastor en el MI-

nisterio de Fomento, intentó implicar a la iniciativa privada para la ejecución de una inversión de 380 millones de euros, de los que 269 iban a ser aportados por fondos comunitarios.

El concurso se declaró desierto por la falta de interés empresarial y Fomento prepara uno nuevo que pueda ser atractivo para las empresas. El anillo, por tanto, no se ha llegado ni a iniciar y no

genera más que dudas.

En medio de esta polémica la Junta de Andalucía tiene una grave problema con sus infraestructuras ferroviarias, pues carece de medios para ejecutar la enorme inversión (en total 1.337 millones) que supone unir con alta velocidad Huelva-Sevilla-Málaga-Granada-Almería. Ha intentado que Fomento a través de Adif asuma la deuda de esta inversión,

pero esta empresa pública se ha negado. Así que el Gobierno andaluz se sacó de la manga la idea de que en vez de anillo ferroviario se utilizara como campo de pruebas de alta velocidad el tramo Antequera-Marchena. El anillo, de todos modos, no se descartaría totalmente.

La Junta quiere utilizar la parte de una infraestructura que ahora se ve incapaz de terminar. La excusa es que si no se hace el anillo ferroviario, se perderán los fon-

dos comunitarios previstos. El Gobierno ha rechazado la propuesta de la Junta porque ni se acerca al proyecto del anillo ferroviario, que insiste en que se construirá pese a las dificultades. Quedaba la duda del dinero de la UE, pero ayer en el Foro Transfiere, el Gobierno dijo que no se perderá. La situación es, por tanto, que ni el anillo ni el eje ferroviario transversal salen adelante, pese a que Gobierno y Junta dicen, cada uno en lo suyo, que lo harán.

## Transfiere refleja la pujanza del sector de seguridad

F. M. / Málaga

Transfiere 2014 reúne ayer y hoy a 351 empresas privadas e instituciones, 53 universidades entre ellas, 300 investigadores y tiene previstos más de 1.600 encuentros entre éstos y empresas interesadas en sumar nuevas tecnologías a su desarrollo, en el mayor networking planteado en el país desde hace tres años. El congreso cuenta con casi el doble de actividad y actantes convocados que la edición anterior en el mismo punto de encuentro, el Palacio de Ferias de la capital costañesa.

Entre los nuevos sectores destaca la Seguridad y la Defensa, ambos pujantes en la economía global y que en este caso tienen participaciones llamativas e inéditas en Málaga como el Instituto Armado de la Guardia Civil. También destacan la Sanidad, el Foro de Instituciones Públicas o la presencia de instituciones o empresas de diez países que van desde la pujanza de Finlandia o Reino Unido al interés por adquirir conocimiento de los sudamericanos.

«Venimos a escuchar. A ver posibles posibles aplicaciones novedosas para nuestro trabajo», explicó ayer en el Palacio de Congresos Marcos Pérez Fornigó de Technology Innovation Office de la Guardia Civil. Es sólo un ejemplo porque como bien indicó el presidente del evento y del Parque Tecnológico de Andalucía, Felipe Romera, «esta cita se ha convertido en el gran encuentro de la innovación española donde se une la oferta con la demanda».

El mismo justificó la existencia de este congreso porque en España «es muy débil el gasto empresarial en I+D+i. Es del 50% del total mientras que en Europa se pide que éste sea unas dos terceras partes del sector privado. Tenemos mucha pyme y mucha micropyme en España a las que les cuesta innovar y hay una barrera entre los centros públicos donde se desarrolla I+D+i que no llega al mundo empresarial. Este Foro se produce para que haya ese acercamiento».

De hecho el PTA consiguió a partir de esta cita que una empresa argentina se instalara en sus dominios de Campanillas, el Silicon Valley del Sur de Europa como se le ha bautizado.



# La venta de viviendas aumenta por primera vez desde el inicio de la crisis

► Málaga registra en 2013 un 5,2% más de operaciones que el año anterior por el tirón de los extranjeros

JOSÉ VICENTE RODRÍGUEZ MÁLAGA  
► @josevirodriguez

La compraventa de viviendas en Málaga cerró el año 2013 con un repunte del 5,27% en el número de operaciones, con lo que se convierte en el primer ejercicio de crecimiento del sector desde el arranque de la crisis. Según los datos del Instituto Nacional de Estadística (INE) publicados ayer, en la provincia se realizaron el pasado año un total de 18.763 compraventas, casi 950 más que las registradas en 2012. No obstante, Málaga sigue muy lejos de los ritmos de actividad anteriores a la crisis. En el año 2007, justo antes de que estallara la burbuja inmobiliaria, se vendieron en la provincia más de 42.300 viviendas.

El segmento de vivienda nueva mostró un crecimiento del 5% (de 9.064 en 2012 a 9.526 el pasado año), mientras que las ventas de pisos de segunda mano crecieron un 5,4% (de 8.759 a 9.237).

Los expertos han venido coincidiendo en estos últimos meses en que el repunte de las operaciones obedece sobre todo al aumento de compras por parte de inversores extranjeros, muchas de ellas pagadas al contado y sin necesidad de contratar una hipoteca. En cambio, la demanda nacional continúa bastante retraída. De hecho, mientras las estadísticas de venta de viviendas subieron en 2013, las de hipotecas acumularon descensos en el entorno del 28%.

En España, la compraventa de viviendas encadenó en 2013 su

## COMPRAVENTAS

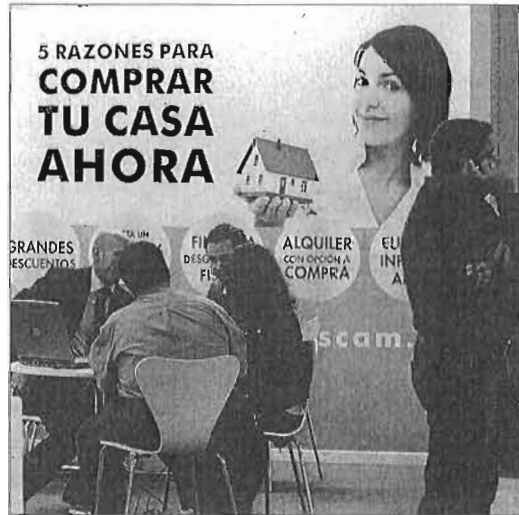
### ► MÁLAGA

2007	42.386
2008	28.754
2009	23.287
2010	21.990
2011	19.211
2012	17.822
2013	18.763

Fuente: Instituto Nacional de Estadística (INE)

tercera caída anual consecutiva, un descenso del 2,2% que aunque es más moderada que la registrada en ejercicios anteriores, no permite hablar por el momento de una recuperación del sector. Sobre todo teniendo en cuenta que el pequeño descenso ha sido posible gracias a los incrementos del 18,9% y del 17,3%, respectivamente, que se registraron en el número de compraventas en los dos primeros meses del pasado año.

Este alza reflejaba las operaciones iniciadas a finales de 2012 ante un «efecto llamada» por el fin de las desgravaciones fiscales por compra de vivienda y el incremento del IVA para este tipo de operaciones del 4% al 8%, que entraron en vigor a comienzos de 2013. El socio director de la consultora inmobiliaria Horizonte, Julio Gil, destacó que estas opera-



Cientes negocian la compra de una vivienda. LA OPINIÓN

ciones permitieron sostener prácticamente las caídas registradas a lo largo del año, que incluso llegaron a alcanzar el 16% en noviembre. La compraventa de 2013 registró una caída acumulada del 60% respecto a 2007, año récord en el mercado inmobiliario español.

La responsable de Estudios del portal inmobiliario Fotocasa, Beatriz Toribio, subrayó que a pesar del tirón de la demanda extranjera, el mercado de la vivienda sigue prácticamente paralizado a consecuencia de la restricción del crédito, de los altos índices de paro y

de la pérdida de poder adquisitivo de los españoles. Si la estabilización de las operaciones y de precios de la vivienda se confirma, en 2014 se podría tocar fondo y empezar a crecer en 2015.

Para Fernando Encinar, jefe de estudios de Idealista.com, es previsible que en los próximos años la opción del alquiler siga ganando enteros en el mercado español, pudiendo llegar a representar el 25% del total del sector. Una tendencia impulsada por los jóvenes y el endurecimiento en la concesión de hipotecas.

## De la Torre dice que el proyecto para reflotar Isofotón es «una posible solución»

LA OPINIÓN MÁLAGA

El alcalde de Málaga, Francisco de la Torre, valoró ayer el proyecto impulsado por extrabajadores de Isofotón de crear una sociedad anónima laboral para reactivar la fábrica malagueña como una «posible solución, cuya viabilidad deberá ser estudiada, para evitar la liquidación de la compañía y mantener Málaga como una referencia dentro del sector de la energía renovable», según explicó al Ayuntamiento en un comunicado.

De la Torre se reunió el pasado domingo con representantes de los trabajadores, acompañados por el secretario general del sindicato CCOO de Málaga, Antonio Herrera, quienes le presentaron el plan con el que una parte de la plantilla pretende reflotar la compañía. El Ayuntamiento apuntó que este plan está basado en reducir costes, apostar por la ingeniería térmica y la venta de células fotovoltaicas -no solo de placas como hasta ahora- y crear soluciones para smart cities y para el autoabastecimiento de energía en superficies agrícolas.

El objetivo, según recordó el Ayuntamiento de Málaga, es constituir una sociedad anónima laboral mediante la adhesión de 240 trabajadores, que basaría su estrategia en apostar por los puestos de trabajo y por el aprovechamiento de la maquinaria de la empresa y sus inmuebles, la experiencia de los empleados y la red comercial tejida durante estos años.

# Enel seguirá usando la Smartcity de Málaga como su laboratorio energético de referencia

► Endesa apunta a un ahorro eléctrico del 25% en la zona de ámbito durante los cinco años del proyecto

JOSÉ VICENTE RODRÍGUEZ MÁLAGA

La compañía Endesa ha recopilado en un Libro Blanco las conclusiones de los primeros cinco años de vida del proyecto Smartcity Málaga (2009-2013), donde se cuantifica un ahorro de más del 25% en el consumo eléctrico general en la zona. Endesa recordó que el área de Smartcity Málaga abarca cuatro kilómetros cuadrados de extensión y engloba a 11.000 clientes domésticos y 1.200 industriales y de servicios, lo que demuestra «el potencial de las smartcities y la importancia de la

unión de tecnologías para hacer posible proyectos a gran escala».

La responsable de Smart Grids de Endesa, Susana Carillo, recordó que la inversión de la Smartcity Málaga durante este tiempo ascendió a 31 millones de euros y apuntó que el centro, una vez acabado en 2013 el consorcio de empresas que lideraba Endesa, seguirá recibiendo una partida anual, aunque no especificó la cuantía. Las instalaciones seguirán siendo usadas en solitario por el Grupo Enel, al que pertenece Endesa, como un laboratorio para testear distintas tecnologías.

En el caso de los clientes industriales y de servicios, el consumo se ha reducido con sistemas de eficiencia energética por medio de monitorización, control y gestión activa de la demanda, según ex-

plícó la responsable de Smart Grids de Endesa, Susana Carillo.

Además, el 42% de los colaboradores residenciales redujo en más del 10% su consumo de energía gracias al uso de kits de eficiencia energética doméstica que permiten gestionar su consumo desde cualquier parte del mundo a través de un smartphone. También se ha mejorado el consumo energético del alumbrado público, con la sustitución de 200 puntos de luz por lámparas con tecnologías de menos consumo, como LED, con ahorros de hasta un 65%.

Por otro lado, la reducción de consumo se tradujo en una disminución del 20% en las emisiones de CO<sub>2</sub>, lo que supone más de 4.500 toneladas de emisiones anuales evitadas, siguiendo las directrices de la Unión Europea.



Susana Carillo, de Endesa. L. O.

La reducción de emisiones procedió, fundamentalmente, del ahorro en el consumo en alumbrado público y en los clientes de eleva-

da potencia contratada, así como de la disminución de las pérdidas técnicas de energía, de la utilización del vehículo eléctrico y de la generación de renovables en media y baja tensión en la zona.

La monitorización de toda la infraestructura se ha realizado con la interconexión de 40 kilómetros de circuitos de media tensión y 72 centros de media y baja tensión a través del sistema PLC.

Smartcity Málaga ha recibido desde su inicio visitas de entes públicos y privados de cuatro continentes y es el centro experimental de otros proyectos internacionales como los de movilidad eléctrica Green eMotion o Zem2All, o foros como Greencities.

Por este reconocimiento, la Smartcity Málaga ha sido elegida como laboratorio real de Enel para el desarrollo de tecnologías inteligentes de distribución en la red eléctrica (smart grids). Sobre esta experiencia, Enel ha iniciado nuevos proyectos de ciudades inteligentes en Barcelona y El Hierro, Búzios (Brasil) y Santiago (Chile).

# La Costa del Sol cierra 2013 como el mejor año del último lustro en turismo de golf

- La mitad de los turistas que vienen a España a jugar este deporte eligen Málaga
- El ejercicio tuvo ingresos similares a 2008

R. L. MÁLAGA

La Costa del Sol sigue siendo un destino preferente para los que practican golf. Así, la mitad de los turistas europeos que vienen a España a jugar a este deporte eligen Málaga para ello, según indicó ayer el presidente del Patronato de Turismo malagueño, Elías Bendodo, quien trasladó

## 12%

**De crecimiento.** Es el aumento que prevén directores de campos de Málaga para este año

que los profesionales de este segmento han destacado que 2013 se ha cerrado como el mejor año de los últimos cinco.

Según los datos aportados por los campos existentes en la provincia y los touroperadores que operan en el destino Málaga, 2013 ha sido el mejor año del último lustro tanto en ocupación

como en reservas, según ha informado el Patronato de Turismo de la Costa del Sol.

La Asociación Internacional de Touroperadores de Golf (Iagto) señala que España es el destino preferido por los europeos para jugar al golf, sobre todo para británicos, alemanes, escandinavos y franceses, y dentro del país la Costa del Sol continúa siendo "líder en las preferencias de los turistas que practican este deporte". Esta situación "privilegiada" de la Costa del Sol como primer destino europeo es ratificada por directores de los campos malagueños, quienes detectaron en 2013 un cambio de tendencia, al alza, y han augurado buenas perspectivas para este año.

Así, coincidieron en que tanto en los campos de la Costa del Sol como los ubicados en la zona de Cádiz, 2013 ha sido "con diferencia el mejor de los últimos cinco años y que 2014 continuará en esa línea". Algunos prevén aumentos de los golfistas procedentes de Reino Unido

y Europa Central, que podrían "compensar al descenso de golfistas nacionales".

En este sentido, algunos de ellos acreditan el pasado año ingresos similares a los de 2008, mientras que otros apuntan a lograr crecimientos del 12% para 2014. "En general, y a falta de los datos oficiales, la mayoría argumentan un mayor número de salidas contabilizadas, que en definitiva han desembocado en un crecimiento del volumen de negocio", han apostillado. Bendodo resaltó en un comunicado las "magníficas instalaciones existentes como la amplia oferta complementaria que tanto demanda este tipo de turista".



Un golfista en un campo de Marbella.



## La agricultura ecológica aspira a aumentar sus exportaciones a Europa

**:: AGUSTÍN PELÁEZ**

**MÁLAGA.** El sector malagueño de frutas y hortalizas ecológicas sigue apostando por el mercado exterior, donde el consumo es mayor. Con el objetivo de aumentar sus exportaciones, Almensur y Hortícolas Sierra, dos empresas malagueñas dedicadas a la producción y comercialización de frutas y hortalizas ecológicas participan desde ayer miércoles 12 y hasta el viernes 15, en Bio Fach 2014, la primera feria mundial de productos ecológicos, que tiene lugar en Nuremberg (Alemania).

Almendra del Sur es una empresa líder en Europa en la producción de almendras ecológicas. Esta sociedad, que factura entre seis y 10 millones de euros, destina el cien por cien de su producción ecológica a la exportación y el 80 por ciento de la producción convencional también el mercado exterior. «Aunque todavía es pronto para saber cuál será la producción de este año, todo apunta a que será bastante mayor que la de 2013, que rondó los 200.000 kilos. Lo que perseguimos con nuestra presencia en Bio Fach es encontrar nuevas oportunidades

de negocio en el exterior para aumentar nuestras exportaciones», explicó el gerente de la empresa, Juan Carlos Gallego.

Otra de las empresas malagueñas que participan en la feria alemana es Hortícolas Sierra, creada en 1996 por un grupo de agricultores de la zona de Antequera y Sierra Yeguas dedicados a la producción y comercialización de espárragos verdes, cebollas, puerros y ajos ecológicos. Aunque esta empresa destina parte de su producción anual a programas como el de Alimentación Ecológica en Comedores Públicos de Gestión directa, a la vez que suministra a empresas de catering, la mayor parte tiene como destino la exportación. Con una facturación media anual de un millón y medio de euros, Hortícolas Sierra exporta actualmente a Francia, Reino Unido, Bélgica, Holanda, Italia, Alemania y Dinamarca, así como a Portugal.

Según el gerente de la sociedad, que pertenece a Asaja Málaga, José Miguel Santaella, el objetivo de Hortícolas Sierra en Bio Fach es afianzar las relaciones comerciales con los actuales clientes europeos.

# CEOE propone bonificaciones fiscales para transformar la economía sumergida en regular

La patronal plantea una reforma fiscal que rebaje el IRPF y Sociedades, suprima el impuesto de Patrimonio y mantenga los tipos actuales del IVA

:: CÉSAR CALVAR

**MADRID.** La patronal no quiere ni oír hablar de nuevas subidas de impuestos en el marco de la reforma integral del sistema tributario que prepara el Gobierno de Mariano Rajoy. CEOE tomó posición ayer ante la inminente propuesta que el grupo de expertos que preside el catedrático Manuel Lagares trasladará al ministro de Hacienda, Cristóbal Montoro, y que servirá de base para diseñar la fiscalidad de la etapa post-crisis. La apuesta de los empresarios pasa por una rebaja general de las cotizaciones sociales y también de los principales impuestos directos (IRPF y Sociedades); por suprimir el impuesto de Patrimonio y por no tocar los tipos del IVA para no dañar el consumo interno.

Ante este escenario, la gran pregunta que emerge es: ¿cómo compatibilizar una rebaja general de gravámenes con el necesario aumento de la recaudación, que el Estado necesita como agua de mayo para sanear las cuentas públicas? La respuesta de CEOE es que ambos objetivos pueden conjugarse mediante una lucha sin cuartel contra la economía sumergida que propiciaría un ensanchamiento general de las bases imponibles que, a su vez, redundaría en una mayor recaudación. El presidente de la patronal, Juan Rosell, abogó en la presentación de su propuesta por «poner ahí todo el énfasis». Destacó que hay «un porcentaje muy alto de la actividad española, que algunos analistas cifran en el 20% y otros incluso en el 25%» que se desarrolla en negro y pidió al Gobierno dar «pasos incentivadores para convencer (a sus responsables) de que deben regularizarse».

Rosell aclaró que CEOE no es, con carácter general, una organización partidaria de las bonificaciones. Sin embargo, entiende que la capacidad de aumentar la recaudación por la vía de seguir subiendo tipos fiscales está agotada. De ahí que «en este caso» plantee el diseño de «alguna pequeña ayuda» que incentive la regularización de la actividad que ahora escapa al control estatal. El presidente de la patronal no concretó si su organización ha cuatificado el beneficio que podría derivarse de iniciativas de esta naturaleza. Se limitó a sentenciar que «los números cuadran siempre y cuando haya mucha actividad económica».

La patronal sí dio algunas pistas de algunos sectores que podrían beneficiarse de incentivos como los

que propone. Juan Rosell citó el caso del empleo doméstico y explicó que hay en España unas 400.000 personas que cotizan a la Seguridad Social por estas actividades, mientras que el INE estima en 700.000 las ocupadas en este sector. Y sugirió que establecer una bonificación en el impuesto sobre la Renta para los empleadores que den de alta a sus asistentes podría ser un revulsivo para hacer aflorar mucha actividad sumergida. «En algún país del norte de Europa se ha hecho y con buenos resultados», destacó.

En la misma línea, la presidenta de la Comisión Fiscal de CEOE, Pi-

lar González de Frutos, aludió a la posibilidad de premiar con «bonificaciones en el IRPF» a quienes presenten facturas de determinados servicios (no concretó ninguno, pero se refería a sectores como fontanería, electricidad, albañilería, reformas en el hogar...). Su idea es que eso animaría a los consumidores a exigir facturas y así afloraría mucha actividad ahora irregular. «Tenemos que acabar con la pregunta con IVA o sin IVA», sentenció Rosell.

CEOE aprovechó la presentación de sus propuestas para la reforma fiscal para reclamar la bajada de dos puntos en las cotizaciones sociales

que el Gobierno prometió en 2012 a los empresarios. «Que se aplique ya», pidió González de Frutos.

En cuanto a grandes tributos, pidió revertir el llamado gravamen complementario del IRPF que instauró el Ejecutivo del PP al llegar al poder y que ha elevado el tipo general hasta el 52% en el tramo más alto (56% en Cataluña). La patronal recordó que el ministro de Hacienda, Cristóbal Montoro dijo que esta medida «era temporal» y ahora la ha extendido a 2014.

Los empresarios pidieron «eliminar» el impuesto de Patrimonio, porque afecta al relevo generacional en las empresas familiares. «La transmisión patrimonial no debe ser gravada», plantea CEOE.

También abogaron por rebajar los gravámenes de Sociedades que pagan las empresas, al efecto de acercar «el tipo nominal al real». «El IVA ya está alineado con la media de la UE y no debe cambiarse», señaló Rosell, que tampoco es partidario de suprimir con carácter retroactivo la deducción por compra de vivienda.



El presidente de la CEOE, Juan Rosell, durante la presentación de sus propuestas fiscales. :: P. CAMPOS / EFE

## España pierde al año 15.900 millones de IVA por fraude

Montoro asegura que Hacienda recaudó en enero pasado 1.000 millones más por ese tributo que en 2012

:: C. CALVAR

**MADRID.** La Comisión Europea instó ayer a España a reforzar los controles para asegurar el pago del IVA y evitar los retrasos en la presentación de las declaraciones de este tributo. Según un estudio publicado por el Ejecutivo comunitario, desde el comienzo de la crisis España dejó de ingresar cada año 15.900 millones de euros de IVA,

lo que supone más del 20% del total de la recaudación que debería haber hecho efectiva. Bruselas culpa esta merma en los ingresos sobre todo al fraude fiscal, pero también a errores contables, a las quiebras empresariales o a formas 'legales' de evasión.

La Comisión pide, además, que el Gobierno de Mariano Rajoy establezca con carácter general un plazo de entre 30 y 40 días para realizar las devoluciones correspondientes al IVA. «Algunos estados miembros (caso de España) aún tienen pendiente garantizar un plazo estándar

eficaz de devolución del IVA de entre 30 y 45 días», resaltó.

Frente a los datos de la Comisión, el ministro de Hacienda, Cristóbal Montoro, presumió en la sesión de control al Gobierno del Congreso de los Diputados de que la recuperación en el consumo de empresas y familias comienza a vislumbrarse en la recaudación del IVA. En ese sentido, y basado en datos aún preliminares, anunció un crecimiento en enero de los ingresos por este impuesto de casi mil millones de euros respecto de enero de 2012. El último pago del IVA de 2013, que se presentó en enero de 2014, supuso un incremento en la recaudación por IVA devengado al final de año de en torno al 9%, según las últimas estimaciones de Hacienda.



Cristóbal Montoro.



## Economía



El ministro de Hacienda, Cristóbal Montoro, ayer en su escaño durante la sesión de control en el Congreso. EFE

## El despegue del IVA no sirve para cumplir la recaudación

Montoro anuncia una subida de mil millones en los ingresos por el impuesto al consumo en las declaraciones de enero

José María Triper MADRID.

"Voy a a darle una buena noticia esta mañana". De esta forma comenzaba el ministro de Hacienda su réplica a la diputada de Izquierda Plural, Laia Ortiz, que utilizó como altavoz para anunciar que la recaudación por IVA creció en casi mil millones de euros en las declaraciones presentadas durante el mes de enero, y correspondientes a las operaciones de diciembre.

Un aumento que los responsables de Hacienda estiman supondrá un incremento en la recaudación por IVA devengado a final de año próximo al 9 por ciento, pero que será insuficiente para cumplir el objetivo de 175.177 millones de euros en ingresos fiscales previsto en los Presupuestos del Estado.

Los datos de la Agencia Tributaria para los once primeros meses elevan la recaudación total acumulada a 154.937 millones, con un crecimiento interanual de sólo el 0,9 por ciento. Importe que con esta subida del IVA elevaría los ingresos del último mes por encima de los 10.000 millones de euros, lo que elevaría la recaudación anual de 2013 a algo más de 165.000 millones, que se quedarían unos 10.000 millones por debajo de la previsión presupuestaria.

A pesar de ello, Cristóbal Montoro aseguró durante su intervención en el Congreso que en España "se está consolidando la recaudación tributaria del IVA".

"El último pago del IVA, el del 30 de enero, ha incrementado la recaudación sobre el 30 de enero del año anterior en casi 1.000 millones de euros", dijo, para añadir que "Esto es muy positivo por dos razones. En primer lugar, porque quiere decir que efectivamente el consumo ha crecido en el mes de diciembre; el consumo que también han materializado grandes y pequeñas y medianas empresas. Esto quiere decir que estamos en la senda de cumplimiento de los objetivos de déficit para el año 2014 y, por tanto, es-

### CEOE ve riesgo para cuadrar el déficit público

El incumplimiento de la recaudación es una de las causas por la que la CEOE advierte de qué con los datos de ejecución presupuestaria a noviembre, "parece que existe el riesgo de incumplimiento del objetivo de déficit público para 2013, el 6,5 por ciento del PIB, aunque tan solo en unas décimas. En su último informe CEOE explica que el Estado y las CCAA "van a desviarse ligeramente al alza", la Seguridad Social cumplirá y las corporaciones locales cerrarán con un leve superávit.

tamos mucho más cerca de la salida de la crisis económica".

La diputada Laia Ortiz había pedido al ministro una rebaja del tipo impositivo del 21 por ciento que grava el suministro de servicios básicos como la luz o el gas para evitar la "pobreza energética" que afectaría a más de cuatro millones de personas en España, con datos del Observatorio de la Sostenibilidad.

Recordó también que España es el cuarto país de la Unión Europea que más grava la energía, cuyo alto precio, que imposibilita el uso de calefacción, provoca "entre 2.300 y 9.000 muertes prematuras al año" entre personas mayores o enfermos.

Demanda ante la que Montoro respondió que el momento de discutir sobre bases impositivas será cuando en los próximos meses se inicie la tramitación parlamentaria del proyecto de ley para la reforma del sistema tributario, una vez se conozca el informe de la comisión de expertos, aunque ha insistido en que la capacidad de redistribución del IVA es "muy limitada".

A la espera del informe de los expertos, técnicos de Hacienda estiman que no hay margen para bajar los actuales tipos del IVA, por las presiones de Bruselas y la todavía escasa recaudación española en este impuesto en comparación con los países de la UE. En concreto, los ingresos por este impuesto en España suponen sólo el 5,4 por ciento del PIB, frente al 7,1 por ciento de media en los países de la Unión.

## CEOE insta a reducir las bonificaciones de IRPF y Sociedades

Piden una reforma del régimen de módulos y bajar dos puntos las cotizaciones sociales

Verónica Rodríguez MADRID.

La patronal de empresarios, CEOE, presentó ayer un documento de propuestas para la reforma fiscal en la que aboga por reducir la complejidad impositiva, reducir en dos puntos las cotizaciones sociales, eliminar el Impuesto de Patrimonio y habilitar instrumentos novedosos para reducir de forma efectiva las tasas de economía sumergida y fraude, entre otras cuestiones.

En concreto, consideran que existen "numerosas deducciones y bonificaciones que provocan en ocasiones diferencias significativas entre el tipo nominal y el tipo efectivo", que sería "deseable", según CEOE, que se equiparasen. También insta el documento a "revisar valorar las deducciones y bonificaciones previstas en el IRPF".

En este sentido, también aboga la patronal por suprimir el régimen de módulos de los autónomos. "La tasa efectiva del IRPF es muy baja frente a la de sociedades, que es muy alta", explicaba el presidente Juan Rosell. "Es necesario eliminar el distinto tratamiento que reciben los empresarios en función de su forma jurídica, igualando la tributación de empresarios personas físicas y jurídicas", justifica el documento. "La decisión de la estructura, mercantil o no, que un empresario use para desarrollar su actividad no debiera depender de criterios fiscales, sino económicos", añade.

El documento de CEOE pone el acento en la elevada presión fiscal de las empresas que se sitúa por encima de la media europea.

Así, piden actuar sobre las cargas tributarias autonómicas: "Existen aproximadamente 100 impuestos propios de las comunidades autónomas e innumerables tasas". Y proponen una "cuenta de compensación fiscal" que permita a las empresas saldar deudas tributarias con facturas que les sean debidas por las Administraciones.

La patronal también ve "urgente" la reducción de cotizaciones sociales, en línea con las recomendaciones específicas de la UE a España, en concreto de dos puntos, lo que "nos situaría en cuantías más cercanas a la media de los países de la OCDE".

Con Patrimonio se muestran taxativos: "Debe eliminarse de manera definitiva". Algo que también

**32,5**  
**POR CIENTO**

Proporción de ingresos aportados por las empresas al conjunto; la media europea se sitúa en el 25%.

exigen para el gravamen adicional que se estableció para los ejercicios 2012, 2013 y 2014.

### Economía sumergida

Capítulo aparte merece, según la patronal, el tema de la economía sumergida y el fraude fiscal. En este sentido, Rosell se mostró partidario de adoptar medidas incentivadoras para convertir en regular la economía sumergida. Y puso como ejemplo a los países del norte de Europa que fijan cotizaciones muy bajas o bonificaciones en el IRPF para colectivos que forman parte de los nichos de fraude, como las empleadas del hogar.

En todo caso, consideran que la mejor arma es el diseño de un sistema tributario justo, eficiente y estable para los empresarios.



El presidente de CEOE, Juan Rosell, ayer. FERNANDO VILLAN

## ECONOMÍA / POLÍTICA

# Rosell pide a las empresas que congelen o bajen salarios hasta que se cree empleo

**CIRCULAR PARA LA NEGOCIACIÓN COLECTIVA DE 2014** / CEOE recalca que la contención salarial debe mantenerse "mientras persista el desempleo". La patronal aconseja que los sueldos evolucionen, incluso, por debajo de la productividad.

M. Valverde. Madrid

Se avecina tormenta en la negociación colectiva si en 2014 las empresas y los sindicatos siguen obedeciendo a sus confederaciones en las coordinadas generales de los convenios. Como adelantó EXPANSIÓN el 19 de noviembre de 2013 los sindicatos ya han anunciado que "la moderación de los tiempos de la crisis se ha terminado", y la patronal CEOE responde que no sólo no se ha terminado, sino que los empresarios deben aplicar este año "la congelación o la disminución" en las retribuciones de los trabajadores.

En su *Circular de la Negociación Colectiva para 2014*, a la que ha tenido acceso EXPANSIÓN, la patronal lo deja muy claro. Es más, defiende que "los salarios deben evolucionar incluso por debajo de la productividad, mientras persista el desempleo [que está en el 25,8% de la población activa], lo que explica nuestra propuesta de congelación o disminución salarial".

Para conseguir este objetivo de retribuciones en los convenios, la CEOE, cuya junta directiva estudió ayer un borrador de la propuesta, recomienda a las empresas que, en la negociación con los sindicatos, esgriman "como referentes [de discusión] los si-

guientes conceptos: los datos de producción o ventas, los beneficios, la situación general de la economía y la evolución de los costes de los países competidores". Lo que sea con tal "de superar la indexación [respecto al Índice de Precios de Consumo] como elemento básico en los salarios, como ha ocurrido en el resto de los países de la zona euro", dice la circular de convenios. Por todas estas razones, el presidente de la CEOE, Juan Rosell, suele decir que "ojalá crezca pronto el PIB un 1% y las empresas puedan subir los salarios".

## Más información

Eso sí, el documento advierte a los empresarios de que deben proporcionar más información sobre el estado de la compañía a los representantes sindicales si quieren convencerlos de la necesidad de la congelación o la reducción de los salarios. "La contrapartida a este cambio de cultura [en las retribuciones] es trasladar a la contraparte [los sindicatos] información como la siguiente: "La situación financiera de las empresas; las previsiones del mercado y de la producción; los costes unitarios, entre otros, así como la repercusión de estos factores en la estructura del negocio".



La patronal CEOE presentó ayer su propuesta sobre la reforma fiscal. En primer término, Pilar González de Frutos, presidenta de la Comisión Fiscal; en el centro, el presidente de la patronal, Juan Rosell; y al fondo, el dirigente de Cepyme, Jesús Terclado.

Es más, la CEOE advierte a los empresarios de que no caigan en la trampa de equiparar los salarios con la mejora de la productividad sin analizarla en profundidad. Máxime, después de las importantes reducciones de empleo que han causado los seis años de profunda crisis económica. "En relación con el supuesto in-

cremento de la productividad —explica la patronal—, los negociadores de los convenios colectivos deberían considerar el carácter, en la actual coyuntura, de tales desviaciones". La razón es que la mejora del rendimiento de los trabajadores puede ser sólo aparente, "como consecuencia de las reducciones de empleo, y

no como efecto natural de otras decisiones o reformas organizativas". Por ejemplo, "inversiones de capital producidas por las empresas para ganar en competitividad o mejoras en el rendimiento del capital humano".

Los negociadores de los empresarios deben jugar con estos criterios para, entre

otras cosas, esquivar o "procurar no agotar los porcentajes de incremento máximo previstos" en el acuerdo que la CEOE suscribió con los sindicatos en 2012 para el trienio comprendido hasta 2014. Estos criterios máximos de incremento salarial para este año son, en síntesis, los siguientes: si la mejora del Pro-

## CEOE: El recargo del IRPF debe eliminarse en 2015

Mercades Serraller. Madrid

CEOE demanda al Gobierno que elimine toda la subida del IRPF para que el impuesto vuelva al nivel de 2011 desde el 1 de enero de 2015. Así lo reclama en su propuesta de reforma fiscal que presentaron ayer su presidente, Juan Rosell, y la vicepresidenta, Pilar González de Frutos. La posición de la patronal es pedir que el Gobierno baje los impuestos, en concreto, IRPF, Sociedades y cotizaciones sociales y que se supriman Patrimonio y Sucesiones, según aclaró ayer Rosell, después de haber declarado la semana pasada —el día en que Foment, su filial catalana, reclamaba bajadas de impuestos— "que

no es el momento de bajar impuestos". El presidente de la patronal fijó ayer su postura, pero matizó que ante la necesidad de recortar el déficit "una cosa es lo que pedimos y otra lo que se puede hacer".

Eso sí, Rosell y González de Frutos subrayaron la necesidad de modernizar el sistema y de reducir la presión fiscal empresarial en España, que es superior a la media europea. En concreto, dijeron, las empresas aportan el 25% de los

**Rosell abre la puerta a que el Gobierno cambie el Decreto de cotizaciones ahora o en la reforma fiscal**

ingresos de media en la UE, lo que en España supone el 32,5%. Así, consideran "urgente" bajar dos puntos las cotizaciones sociales, cumpliendo los compromisos adoptados. Rosell ve margen para que el Gobierno modifique el decreto que amplía las bases de cotización de la retribución en especie en las reuniones sectoriales que está habiendo e, incluso, en la reforma fiscal.

La patronal también reclama bajadas del tipo nominal del Impuesto sobre Sociedades para acercarlo al efectivo aunque no concretó la cifra. Pide simplificar las deducciones e igualar el tratamiento fiscal para los empresarios personas físicas y jurídicas.

González de Frutos se mostró partidaria de fijar un único tipo de Sociedades para todas las empresas. Igualmente, sugieren establecer un sistema de compensación o cuenta de compensación tributaria mediante el que las empresas puedan compensar sus créditos reconocidos con cualquier administración contra los pagos a realizar por impuestos o cotizaciones.

"Es importante apuntalar la incipiente recuperación sin ahogarla con mayores subidas tributarias", señala el documento de CEOE, que también resalta la necesidad de reducir las tasas de economía sumergida para que el sistema sea "más justo" y para elevar la re-

caudación. Rosell dejó claro que no contempla la necesidad de aplicar una nueva amnistía fiscal pero se manifestó a favor de adoptar medidas incentivadoras para abandonar la economía sumergida como fomentar el uso de facturas de servicios domésticos mediante deducciones en el IRPF.

Además, reclaman reducir el tipo de retención aplicable a administradores de sociedades mercantiles.

La patronal apuesta por eli-

**CEOE admite que grandes empresas presionan a pymes para que no entren en el IVA de caja**

minar el sistema de módulos de los autónomos, aunque Rosell consideró que sería necesario analizar sector a sector e ir dando pasos poco a poco.

Preguntados por si sería necesario eliminar la deducción por vivienda con carácter retroactivo, González de Frutos detalló que CEOE no ha valorado este asunto pero que a título personal no es partidaria de tomar una medida de este tipo porque no contribuye a la seguridad jurídica.

En materia de IVA, CEOE cree que no hay que tocar el impuesto, ni el tipo general ni los reducidos. Rosell admitió que grandes empresas presionan a pymes para que no se acojan al IVA de caja.



## ECONOMÍA

# La patronal pide una rebaja general de impuestos

La CEOE reclama que se iguale el trato entre pymes y grandes grupos

AMANDA MARS  
Madrid

La CEOE presentó ayer con poca fe una propuesta para la reforma fiscal basada en una rebaja general de impuestos—bajar cotizaciones, IRPF, impuestos de Sociedades, eliminar Patrimonio y elevar mínimo exento de Sucesiones— y fía la mejora de los ingresos tributarios, uno de los grandes problemas de España, al crecimiento y la lucha contra el fraude.

“Una cosa es lo que decimos y otra lo que se puede hacer. Nosotros decimos lo que creemos que se debería hacer, si estuviéramos en el Gobierno sería probablemente mucho más complicado hacerlo porque hay que ir con el bisturí. Tenemos la gran ventaja de que podemos decir cosas y no las tenemos que poner en práctica”, respondió el presidente de la CEOE, Juan Rosell, a la pregunta de si este es el momento oportuno para las rebajas fiscales. Los números “cuadran mejor” cuando

hay mayor nivel de actividad, matizó luego.

España tiene una presión fiscal ocho puntos por debajo de la media europea (del 32% al 40% sobre el PIB) y dos por debajo de la OCDE. Entre 2014 y 2016 se enfrenta a un recorte de unos 38.000 millones de euros con el fin de reducir el déficit público en el 4,2% del PIB. En este contexto, y con las elecciones europeas en primavera, el Ejecutivo de Mariano Rajoy busca suavizar la fiscalidad sobre el trabajo, bajando el IRPF que subió en 2012, y compensarlo con un aumento de la tributación sobre el consumo (el IVA) y los inmuebles a costa de ampliar las bases imponibles.

Lo que la CEOE plantea consiste en una rebaja de dos puntos en las cotizaciones sociales y una rebaja del tipo nominal del impuesto de Sociedades—del 30% en grandes empresas y 25% en pymes— para acercarlo “al tipo efectivo de gravamen”, lo que se paga en líquido después de deducio-



El presidente de la CEOE, Juan Rosell, ayer durante la conferencia de prensa. / JULY MARTÍN

**“Una cosa es lo que decimos y otra lo que se puede hacer”, dice Rosell**

nes. En 2012, por ejemplo, las empresas pagaron 12,5% de los beneficios declarados, según la Agencia Tributaria.

La CEOE también quiere eliminar el diferente trato fiscal en fun-

ción del tamaño de las empresas y la eliminación del sistema de módulos, tal y como señaló la presidenta de la Comisión Fiscal de la patronal, Pilar González de Frutos, si bien Rosell matizó respecto a los módulos que la idea consiste en analizar sector por sector para modernizar el sistema.

La patronal también se opone a cualquier subida de tipos del IVA, ya que están en línea con otros países europeos, y a ampliar la base imponible al pasar productos del tipo reducido al general,

una medida que sí proponen el Fondo Monetario Internacional (FMI) y Bruselas.

España es el país europeo que menos recauda por el impuesto que grava el consumo, ya que “el verdadero problema es la lucha contra el fraude”. En la misma línea, el presidente de la patronal defendió la necesidad de medidas, excluyendo la amnistía fiscal, que incentiven la regularización de economía sumergida, como bonificaciones e incentivos en el IRPF para empleados de hogar.

**España deja de recaudar casi 16.000 millones al año por IVA**

## **La CEOE exige a Rajoy que baje dos puntos las cotizaciones**

J. TAHIRI / E. SERBETO  
MADRID / BRUSELAS

Bajadas de impuestos para recaudar más. Esa es la propuesta de la CEOE para la reforma fiscal que prepara el Gobierno. En un documento que presentó ayer, la patronal recomienda reducir el IRPF a los niveles previos a su subida de 2011; bajar el nominal del Impuesto de Sociedades -del 30% en grandes empresas y del 25% en pymes- e introducir un tipo nominal único para todas las compañías; suprimir el gravamen sobre el Patrimonio; eliminar el régimen de módulos y una reducción de dos puntos en las cotizaciones sociales, en línea con lo que prometió el Ejecutivo de Mariano Rajoy y aún no ha cumplido.

Para conjugar las rebajas de impuestos con la reducción del déficit público, el presidente de la CEOE, Juan Ró-

sell, insistió en que el aumento de la recaudación debe venir de la lucha contra el fraude fiscal, ya que las subidas tributarias han «agotado» su efecto.

Precisamente ayer, la Comisión Europea presentó un informe en el que cifra en cerca de 16.000 millones de euros el dinero que el Estado español ha dejado de recaudar por IVA cada año desde que estalló la crisis. Esta cifra es la tercera parte de lo que el Gobierno ha tenido que pedir prestado para financiar el rescate del sistema financiero, y más del 30% de lo que Es-

---

**Reactivación del consumo  
Hacienda recaudó mil millones de euros más por los pagos del IVA de los últimos meses de 2013**

paña recauda anualmente por IVA, en el entorno de los 50.000 millones.

La Comisión se refiere también a algunos detalles de la gestión fiscal de los países miembros y sitúa a España en el grupo de los que además de reforzar los controles deben agilizar más los trámites de la devolución del IVA, y que garantice «un período estándar eficaz para la devolución del IVA de entre 30 y 45 días». También recomienda la modernización de los sistemas recaudatorios.

En Madrid, sin embargo, hay satisfacción por los últimos datos de recaudación de IVA. El ministro de Hacienda, Cristóbal Montoro, aseguró ayer en el Congreso de los Diputados que se está produciendo una recuperación en el consumo de empresas y familias, como demuestran los datos de recaudación del IVA, un impuesto ligado a la demanda y al consumo. Prueba de ello, explicó, es el incremento en casi mil millones de euros del último pago del IVA de 2013, que se ha presentado en enero de este año y que supone un incremento cercano al 9%.

ABC 13 FEB. 2014

**CEOE advierte a las empresas de que tengan cuidado con la subida de los sueldos por la productividad**

**Los salarios no deben crecer nunca en 2014 por encima del 0,6%, ni en el mejor de los casos**

**La patronal recalca que la retribución variable "tendrá dificultades de aceptación"**

ducto Interior Bruto (PIB) a precios constantes en 2013 fue inferior al 1%, como ha sucedido, el aumento salarial no excederá el 0,6%. "Este es el caso más probable" para los convenios de este año, dice la patronal. El PIB del conjunto del año bajó en 2013 un 1,2%, a pesar de sendos crecimientos del 0,3% en cada uno de los dos últimos trimestres.

Habría otras dos alternativas para los casos en los que la economía creciese en 2013 por encima del 1% y del 2%, que, obviamente, no se van a cumplir.

**Sube la cotización**

En todo caso, para sujetar las retribuciones, CEOE recuerda que, más allá de los salarios, los costes laborales de las empresas han subido en los dos últimos años por la ampliación de las bases de cotización a la Seguridad Social. Es decir, la parte del salario que contribuye a la protección social. Entre otras cosas por el reciente, y polémico, decreto del 22 de diciembre del año pasado, que amplía los conceptos que deben cotizar obligatoriamente. Por ejemplo, los vales de comida, el plus de transporte, los planes de pensiones y el seguro médico o los cheques guardería.

Además, para una eventual recuperación del salario respecto a la inflación, la *Circular para la Negociación Colectiva* alerta a los empresarios de que las citadas cláusulas deben desligarse de la evolución de los precios y, como el salario principal, atenerse también a los factores ya mencionados: los beneficios, la producción o las ventas de la empresa, entre otras circunstancias. En este punto, CEOE advierte a los empresarios de que la implantación de la retribución variable "tendrá dificultades de aceptación" por parte de los trabajadores.

# Linde aboga por moderar sueldos y precios para afianzar la recuperación

**DISCURSO DEL GOBERNADOR DEL BANCO DE ESPAÑA ANTE EL CÍRCULO DE EMPRESARIOS/ El supervisor pide más recortes para empezar a reducir la deuda pública y que se mantenga el ritmo de las reformas.**

Calixto Rivero, Madrid

Aunque España no va a bajar los salarios un 10% como pide el Fondo Monetario Internacional y no va a subir el IVA como piden los organismos internacionales, a los trabajadores les espera más ajustes en sus salarios y a los contribuyentes nuevos recortes y subidas fiscales para cuadrar las cuentas públicas. El gobernador del Banco de España, Luis María Linde, abogó el pasado lunes en un acto en el Círculo de Empresarios en Madrid por mantener la moderación salarial y de los precios en 2014 para consolidar la recuperación económica.

Luis María Linde, durante una presentación de las perspectivas de su servicio de Estudios, aseguró que "la fortaleza de la recuperación dependerá de la respuesta que se dé a los retos pendientes". En primer lugar puso énfasis en "la continuación del ajuste de precios relativos, que permitirá la culminación del proceso de recuperación de la competitividad durante la fase expansiva".

Linde considera que la bajada de los sueldos en España ha sido esencial para lograr la salida de la crisis y el comienzo de la creación de empleo. De hecho, aseguró que "la moderación salarial está siendo significativa", en gran medida "impulsada por la reforma del mercado laboral que está favoreciendo una mayor adecuación de las condiciones laborales a la situación específica de las empresas".

Aunque están alzándose voces como las de la ministra de Empleo para evitar que la moderación salarial sea la única apuesta para mejorar la competitividad —dijo el mismo lunes que "es una estrategia abocada al fracaso"— los analistas reconocen que es la única manera, en el corto plazo, de evitar que continúe la sangría del paro. Para calmar los ánimos de cara a un futuro acuerdo de negociación colectiva, el presidente de CEOE afirmó ayer mismo que "ojalá podamos subir los salarios en el futuro".

El supervisor financiero también se ha felicitado por el "entorno de estabilidad de precios". "La desaceleración



El gobernador del Banco de España, Luis María Linde.

**El gobernador cree que la "atenuación" del ajuste fiscal ha ayudado a mejorar la economía en 2013**

**Aplauda la Ley de Desindexación y la reforma del Factor de Sostenibilidad de las pensiones**

tes verdes en la demanda interna y el desempleo, los dos indicadores de la economía real que más han sufrido los envites de la crisis: "Las contribuciones de la demanda externa y de la demanda nacional se están reequilibrando, con una ligera recuperación del consumo y de la inversión en equipo". "En el cuarto trimestre tuvieron lugar la primera creación trimestral de empleo y el primer descenso interanual en el número de trabajadores desempleados desde el inicio de la crisis", recordó.

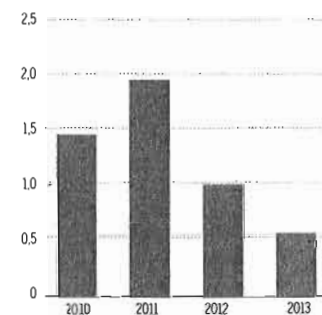
El gobernador también considera esencial "el mantenimiento del impulso reformista". Eso sí, lanza un capote al Ejecutivo frente a los analistas más críticos, que aseguran que se está ralentizando el ritmo de las reformas. "El impulso reformista ha continuado en los últimos meses, con la reforma del sistema de pensiones, la flexibilización del uso del contrato a tiempo parcial o la ley de desindexación". "Las reformas están ayudando a fortalecer la recuperación", proclamó.

Aplaudió especialmente la ley de reforma del sistema de pensiones, que a su juicio, "ayudará sustancialmente a su sostenibilidad". "Junto con la regulación del Factor de Sostenibilidad, contiene, como paso importantísimo, la definición del Índice de Revalorización, que asegura que, desde el más corto plazo, los gastos del sistema se acompañen con los ingresos", dijo.

Linde también confía que "un entorno exterior favorable" y "una progresiva normalización del entorno financiero" también explican "el mejor tono de la actividad".

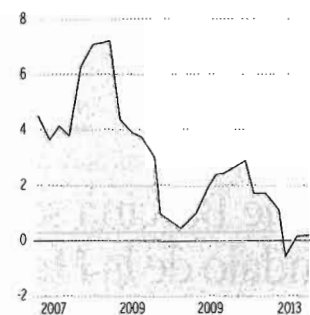
## BAJAN LOS SUELDOS EN ESPAÑA

> Incremento de los convenios salariales  
En porcentaje.



Fuente: Banco de España

\* Excluyendo el agrícola.  
> Costes laborales en la economía de mercado\*  
Remuneración por asalariado. Var. anual, en %.



Expansión

de la inflación se ha intensificado desde septiembre", explicó. Lo achaca al final del efecto sobre el IPC de la subida del IVA que se aprobó en 2012 y de la moderación de los precios administrados, aquellos que fija la Administración. Detecta una "traslación reducida de las subidas de la imposición indirecta" al coste de la cesta de la compra por la "debilidad cíclica y los avances en la desindexación".

A su juicio, esta moderación de precios y de salarios

ha ayudado al "ajuste del desequilibrio exterior". Linde enfatizó que "la recuperación de la competitividad ha permitido una corrección muy significativa del desequilibrio exterior, que se ha saldado con superávit por primera vez desde 1997".

**Más reformas**

Pero, más allá de los elogios a los ajustes, cree que el Gobierno de Mariano Rajoy no puede dejar de pisar el acelerador en la reducción del déficit pú-

blico: "Los progresos en la consolidación presupuestaria han de proseguir al objeto de estabilizar la ratio de deuda". Aunque España tiene que reducir su endeudamiento público (que roza el 100% del PIB, al 60% en 2020 después de la última reforma de la Constitución) Linde reconoce que uno de los aspectos que ha facilitado la "mejoría" de la economía ha sido "una cierta atenuación del ritmo de consolidación fiscal".

Linde también observa bro-



## Opinión

## LA EMPRESA TAMBIÉN TIENE RESPONSABILIDAD



**Miguel A. Bernal Alonso**

Profesor y coordinador del dpto. de investigación del IEB

La crisis actual ha levantado una oleada de opiniones críticas sobre el papel de la empresa, accionistas, empresarios y personal ejecutivo. La empresa no sólo juega un papel en la economía, donde tiene un rol que va más allá del beneficio, sino que trasciende hasta el ámbito social. Nadie duda de que es una pieza fundamental en la construcción social. La responsabilidad de la empresa es, desde hace tiempo, un aspecto de interés creciente que se viene canalizando en lo que se conoce como la Responsabilidad Social Corporativa, RSC.

Por RSC, tal y como recogía en el año 2001 el Libro Verde de la Comisión Europea, entenderíamos la integración voluntaria, por parte de las empresas, de las preocupaciones sociales y medioambientales, de las operaciones comerciales y las relaciones con sus interlocutores. El tratado distingue dos ámbitos uno interno y otro externo.

Me centro, primero, en el interno. La CE enumera entre otros la gestión de los recursos humanos. Pone el acento en aspectos o desafíos, todos interesantes y de gran importancia pero, curiosamente, no he sido capaz de encontrar ninguna mención al mantenimiento de los puestos de trabajo. Este

aspecto me parece especialmente destacable, más en estos momentos, con una crisis que ha devorado millones de puestos de trabajo, aupando las tasas de desempleo hasta niveles alarmantes, deprimiendo las clases medias y extendiendo pobreza y precariedad hasta niveles críticos. Sin embargo, ni una sola mención.

¿No es reprochable que una empresa que ha obtenido un beneficio de 860,9 millones de euros en el periodo que abarca del 2010 al 2012 haya puesto en marcha una reestructuración de su plantilla que afecta a 1.250 trabajadores y que supondrá el despido o la prejubilación de 750 de ellos, argumentando que su beneficio se reduce? ¿Se ha tenido en cuenta que esa reducción del beneficio se produce en un periodo que es comparado, mundialmente, con el Crack del 29

**El consumidor puede demandar a las empresas no sólo producto y precio, también RSC**

y que en nuestro caso nos tendríamos que remontar a los 70? Sí, sí es responsabilidad social, pero como casi siempre nuestras instituciones parecen no darse cuenta de ello. Pero la actual situación muestra aspectos a los que hay que dar respuesta. Sin embargo parece que la sociedad va por delante, e incluso

puede dañar la imagen de la nueva embotelladora de Coca-Cola.

En un mercado, donde esta marca tiene una posición predominante, hay ya establecimientos que se niegan a vender sus productos. Además y según información de este mismo diario, en la primera semana de huelga parece que las ventas decrecieron.

En la economía de mercado, la soberanía radica en el consumidor, un consumidor que sensibilizado y debidamente canalizado —atención a las redes sociales— puede demandar a las empresas no sólo producto, calidad y precio, sino también RSC.

En el ámbito externo nos encontramos, entre otros, la relación con las comunidades locales. Tampoco encuentro, en el mencionado Libro Verde, ninguna recomendación sobre tributación y prácticas tributarias.

Pocas cuestiones parecen tan claras como ésta en materia de RSC. Como saben los impuestos tienen una función redistributiva, es decir, permiten a los Estados través del gasto público ofrecer unas prestaciones a los estratos sociales más desfavorecidas, algo que es considerado una distribución de rentas, amén de ser necesarios llevar a cabo las actividades que la sociedad demanda. Las embotelladoras patrias del popular refresco americano han tenido una relación tortuosa con Hacienda, son numerosos los expedientes abiertos. La semana pasada este diario recogía que el Tribunal Económico Administrativo, consideraba que Coca-Cola no cedía gratis el uso de su marca a las embotelladoras, aun cuando sí estaba incluido en el precio de la bebida. No hubo sanción por un tema técnico, se usó información de otras empresas no trasladable a Coca-Cola. Aun así, Hacienda mantiene expedientes millonarios abiertos sobre las embotelladoras al no haber practicado retenciones.

**El capitalismo salvaje que vivimos agravará las consecuencias de la recesión actual**

Las embotelladoras de Coca-Cola no son un ejemplo aislado; las he utilizado por su cercanía. Podría haberme referido en cuanto a despidos a otras multinacionales como Gillette, que en 1993, con beneficios de 700 millones de pesetas, cerraba su planta y despedía a 246 trabajadores.

En impuestos podía comentar la situación de los siete gigantes de Internet: Google, Apple, Amazon, Facebook, Yahoo, eBay y Microsoft, que pagaron por Impuesto de Sociedades en España algo más de 1,2 millones de euros. Ejemplos no me faltarían. Estas situaciones muestran la necesidad de ética o normativa jurídica.

Tenemos innumerables leyes para promover y hacer cumplir la RSC. Estas leyes contemplan unos mínimos, pero la cuestión que subyace es si es necesario ampliar y adecuar

estas leyes, buscando un mayor compromiso con comportamientos no reprochables, reforzando comportamientos morales y más en línea con las demandas de nuestra sociedad. Puede también confiarse en que la situación se reconduzca por sí sola y las empresas se autoregulen, pero será necesario una presión social.

La crisis demande un reforzamiento del RSC voluntaria y basada en la ética y la sociedad debe decidir si a través de leyes o de forma no forzada. La economía siempre será cíclica, una recesión conllevará una elevación del desempleo, pero el capitalismo salvaje en el que estamos inmersos parece aumentar los desperfectos de los ciclos económicos.

## LA GUERRA DEL 14 Y LAS ELECCIONES EUROPEAS



**Eugenio M. Recio**

Profesor honorario de ESADE

A lo largo de este año se van a ir publicando muchos libros y artículos, que nos recordarán las atrocidades cometidas durante y después de la Primera Guerra Mundial. Esa guerra que a pesar de su crueldad no fue capaz de poner fin a todas las guerras. Las duras condiciones en las que se desarrolló formaron el telón de fondo de las revoluciones que en 1917 derribaron el zarismo en Rusia y llevaron a los bolcheviques al poder; y, unos años más tarde, prepararon el ambiente para la aparición del nazismo en Alemania.

Como consecuencia de esa guerra se inauguró una época de violencia en el interior de algunos Estados europeos y en las relaciones entre diversos Estados y alcanzó su cenit en 1945 con la Segunda Guerra Mundial, quizás más dura que la primera por contar con avances tecnológicos que permitían una todavía mayor eficacia destructiva.

Por desgracia, al terminar la Primera Guerra no había en Europa líderes de la talla de

Monet, Schuman, de Gasperi y Adenauer, que podrían haber evitado la segunda catástrofe. Los líderes de entonces se preocuparon más bien de fomentar un nacionalismo reivindicativo, que decidiera el destino de Europa por la fuerza de las armas y así, en la derrotada Alemania, se preparó el triunfo de Hitler después del fracaso del liberalismo de los Gobiernos que firmaron la paz.

Afortunadamente los líderes de la segunda postguerra supieron aprender de las nefastas experiencias del pasado y por eso decidieron orientar el futuro de Europa hacia una convivencia pacífica, democrática y estimuladora del bienestar de todos los europeos y no tanto hacia la prosecución de una idea imperial supranacional, colaborando con los países de otros continentes a desarrollar una cultura de respeto a todos los seres humanos. La realización de este propósito es lo que significa el proyecto de la Unión Europea. Con gran realismo se comenzó con los instrumentos que más inmediatamente podrían afectar a los

**Estas elecciones dirán si queremos una Europa unida o una Europa de nacionalismos**

ciudadanos y por eso se creó la Comunidad del Carbón y el Acero para mejorar las perspectivas económicas, pasando después a la institución del Mercado Común y así sucesivamente se ha ido progresando hasta el paso definitivo de una Unión Política, cuya necesidad se ha planteado como consecuencia de la crisis financiera internacional, que ha tenido su origen en EEUU, fuera, por tanto, de Europa.

Es particularmente importante que se actualicen estos recuerdos y experiencias para las próximas elecciones al Parlamento Europeo del próximo mes de mayo. El proyecto europeo es de tal envergadura, dadas las diferencias culturales, tradiciones políticas y nivel de desarrollo de los 28 países que actualmente formamos la UE y de los 18, que hemos dado el atrevido paso de la Unión Monetaria, que nada tiene de extraño que se hayan cometido graves fallos durante el proceso integrador y que quizás se vayan corrigiendo con demasiada lentitud. Pero esto de ninguna manera justifica la actitud de esos

partidos populistas antieuropeos, que parecen quieren restaurar los nacionalismos del período de entreguerras.

Y tampoco estaría justificado el absentismo o un planteamiento electoral, más preocupado de la situación de los partidos políticos dentro del propio país, como está ocurriendo ya en las campañas electorales de nuestros partidos, que de la formación de un Parlamento capaz de afrontar los nuevos desafíos ante los que se encuentra el proyecto europeo.

Los que estamos llamados a participar en esta cita electoral deberíamos tener muy clara la responsabilidad que nos incumbe, como ciudadanos europeos, de sintonizar con los líderes que quisieron evitar después de la segunda guerra que se repitieran los fracasos de la primera postguerra. Esta llamada de atención es particularmente importante por la amnesia que según Luuk van Middelaar, adjunto a van Rompuy y autor del libro *El paso hacia Europa*, ha provocado el transcurso del tiempo en las nuevas generaciones. No es exagerado, por tanto, afirmar que estas elecciones mostrarán si estamos a favor de una Europa unida y promotora del bienestar de todos, sean o no europeos, o por una Europa de las discordias y de los nacionalismos que terminen autodestruyéndose.