



CONFEDERACIÓN
DE EMPRESARIOS
DE MÁLAGA

DOSSIER DE PRENSA DIARIO

FECHA: 28 DE ABRIL DE 2014

► MARBELLA

Empresarios dan forma al consejo asesor del emprendedor

R. L. MARBELLA

El Ayuntamiento de Marbella, a través de la delegación municipal de Pymes, constituyó la pasada semana el Consejo Asesor del Emprendedor compuesto por empresarios de diferentes sectores de la ciudad y el propio Consistorio. El concejal del ramo, José Eduardo Díaz, explicó que el objetivo de este consejo es que "sea un foro de participación y toma de decisiones sobre las distintas actuaciones que se programen y que permiten la promoción económica de las pymes y la búsqueda de talento emprendedor para la creación de empresas".

El encuentro mantenido la pasada semana sirvió para po-

El objetivo es que sea un foro de participación y toma de decisiones

ner las bases del consejo que se volverá a reunir en un mes para presentar propuestas concretas que beneficien a este colectivo empresarial. Los primeros sectores que componen el consejo son los de hostelería y restauración, construcción, industrial, nuevas tecnologías, asesoramiento jurídico, sanitario y comercialización. También está presente el Centro de Iniciativas Turísticas (CIT).

Díaz aseguró que este órgano se suma a las iniciativas que impulsa el Ayuntamiento para promover el emprendimiento y generar riqueza y empleo en la ciudad como es la Oficina del Emprendedor, constituida en virtud de un convenio con el CIT y la Confederación de Empresarios de Málaga (CEM).

Las consultoras constatan el retorno de los inversores en busca de oportunidades

► Deloitte y KPMG dicen que 2014 está confirmando los «indicios de mejora» con un mayor movimiento de fondos de inversión y grupos familiares ► Preguntan por firmas en crecimiento, edificios corporativos u hoteles y ofrecen financiación a empresas

JOSÉ VICENTE RODRÍGUEZ MÁLAGA

► @josevirodriguez

■ La crisis económica no está ni por asomo superada, tal y como señaló la pasada semana la Confederación de Empresarios de Andalucía (CEA), pero sí hay ya signos palpables en este 2014 que sugieren un cierto repunte de los negocios y las inversiones. Dos de las grandes consultoras internacionales con delegación en Málaga, Deloitte y KPMG, señalan que los primeros meses de este año están confirmando los «indicios de mejora» que ya se percibían a finales de 2013 a través de movimientos de fondos extranjeros y nacionales además de sociedades familiares interesadas por conocer diferentes posibilidades de inversión.

El socio de Deloitte en la oficina de Málaga, José Antonio Farfán, afirma que han aumentado las consultas para inversiones en empresas «con posibilidades de crecimiento», adquisiciones de algún edificio corporativo o actuaciones en calidad de prestamistas para ofrecer liquidez a empresas malagueñas de mediano tamaño.

«Estamos viendo un mayor movimiento en las consultas. Sobre todo son de fondos nacionales, aunque también los haya extranjeros y de las conocidas como *family office*, es decir familias empresarias que, aparte de en su propio negocio, también invierten sus beneficios en otros ámbitos para sacar rendimiento», comenta. Todos los sectores son apetecibles aunque algo menos el inmobiliario, según Farfán, que no ofrece en este momento mucho gancho, a excepción de para algún inversor privado en concreto. ¿El motivo? Se duda de que muchos de esos activos ofrezcan posibilidades de una revalorización significativa a corto y medio plazo.

«El perfil de los inversores que han vuelto a buscar oportunidades



Panorámica de urbanizaciones en la Costa del Sol. LA OPINIÓN

en Málaga y en Andalucía es todavía de prudencia. No son demasiado arriesgados. Lo que buscan son empresas de tamaño mediano que tengan buenas perspectivas de crecimiento, ya sea por planes de expansión geográfica o porque tienen nuevas líneas de negocio. Y prefieren invertir diez millones de euros en un negocio que hacer diez inversiones de un millón en varios. Eso les sale más rentable y les hace más fácil el seguimiento de su inversión, pese a sacrificar la diversificación», comenta Farfán.

El rastreo del mercado procede también de fondos interesados en ofrecer liquidez a empresas, supliendo la labor que no están realizando los bancos. A cambio, reclaman un interés más elevado

del que maneja el sector bancario, con plazos de amortización única. ¿El requisito? Que sean empresas consistentes, con un EBITDA -resultado de explotación más amortizaciones- a partir de los seis millones de euros, sin importar demasiado el sector en el que se muevan. Otra opción es comprarles su edificio corporativo -por ejemplo un hotel- para dejar al empresario en arrendamiento.

Precios a la baja

Por su parte, el director en el Área de Corporate Finance para el Sector Inmobiliario de KPMG, Borja Goday, comenta que desde 2008 y de forma generalizada se ha podido apreciar un «ajuste significativo» de los precios a la baja, lo que hoy» ayuda a despertar el interés

de los inversores en proyectos inmobiliarios y hoteleros» en España.

Ya hace unos meses, diversos agentes comentaron estos movimientos en algunos hoteles de la Costa del Sol por los que han presionado inversores extranjeros de países occidentales atraídos por el prestigio turístico de la zona, aunque siempre con la condición de un precio rebajado.

«Como uno de los principales actores del sector, KPMG ha constatado durante los últimos meses, el aumento del interés de diferentes tipos de inversores por el sector inmobiliario español, tanto en Madrid y Barcelona como en los principales centros de turismo de la costa española, así como un aumento de recursos destinados

BBB+, UN APROBADO ALTO

Ficht ayuda elevando la nota de España

► Las buenas previsiones de España tuvieron un reflejo el pasado viernes, cuando la agencia de calificación elevó un escalón la nota de la deuda soberana de España, de BBB a BBB+, el equivalente a un aprobado alto, gracias a la mejora de las perspectivas económicas y a la reducción del déficit público.

Con esta subida de la calificación, Fitch sitúa a España tres escalones por encima del denominado «bono basura», después de que hayan mejorado las condiciones financieras y haya disminuido el riesgo de que el sistema bancario suponga una carga adicional para la economía.

Respecto al proceso de consolidación fiscal, la agencia destaca el esfuerzo realizado para disminuir el déficit fiscal entre 2012 y 2013, años todavía de recesión económica.

por inversores internacionales al análisis, selección y en su caso cierre de operaciones», apunta.

Según Goday, desde finales de 2012, los principales inversores en el panorama nacional han sido las citadas *family offices* y los fondos calificados como «oportunistas». «Recientemente, también los fondos *value added* han mostrado interés y cerrado transacciones», añade. Se trata de fondos que buscan añadir valor a un inmueble infrutilizado, obsoleto o vacío. Compran edificios en venta con descuento por este tipo de deficiencias y tratan de maximizar su valor mediante su rehabilitación y revalorización. Los fondos *value added* suelen pertenecer a sociedades inmobiliarias que agrupan a distintos inversores.

AL SUR DE EUROPA

ALBERTO GÓMEZ
ALEJANDRO DÍAZ**DESARROLLO**

La investigación, el horizonte de la UE

La innovación ocupa un lugar prominente en la estrategia de la Unión Europea para generar crecimiento y empleo. Los grandes retos que afronta son la energía, la seguridad alimentaria, el cambio climático y el envejecimiento de la población.

3%

del Producto Interior Bruto. Es lo que recomienda la UE invertir a los estados miembros en Investigación y Desarrollo.

3,7

millones de puestos de trabajo estima la UE que se crearían de aplicarse esta recomendación

TECNOLOGÍAS

Regulación del mercado de las TIC

El papel regulador de la UE ha evolucionado con los años para mantener el ritmo de las Tecnologías de la Información en constante cambio. En este tiempo ha introducido normas, garantizado el acceso equitativo a los servicios básicos y estimulado la competencia en el sector.

**EUROPA 2020**

Una estrategia para revitalizar la economía

De acuerdo con la estrategia de crecimiento Europa 2020, la estrategia europea de empleo impulsa medidas para crear puestos de trabajo, dinamizar y equilibrar los mercados laborales y supervisar las políticas de empleo de los países miembros de la Unión Europea.

Proyectos para una construcción sostenible

La Fundación Habitec promueve desde 2009 el desarrollo de un urbanismo respetuoso con el entorno

Fruto de iniciativas públicas y privadas nació en el año 2009 la Fundación Habitec, cuyo principal objetivo es la aplicación de la innovación tecnológica y el desarrollo al sector de la construcción para poner en marcha proyectos sostenibles. La entidad se creó bajo el amparo de la Consejería de Innovación de la Junta de Andalucía, así como de la Universidad de Málaga. Algunos de sus proyectos han

contado con el apoyo del Fondo Europeo de Desarrollo Regional (Feder).

Ubicada en el Parque Tecnológico de Málaga, Habitec es una fundación de carácter privado y sin ánimo de lucro conformada por entidades relacionadas con la energía, la tecnología y la construcción. Sando, Grupo Vera, Centro Andaluz de Innovación y Tecnologías de la Información y las Comunicaciones, Aertec, Grupo Azvi o Grupo ACT son

algunos de los miembros que participan activamente como patronos de la fundación. Cada uno aporta 15.000 euros a su capital social.

Habitec busca dar respuestas de eficiencia energética, tecnológica y de desarrollo al sector de la construcción, en un momento en el que este vive sus horas más bajas tras atravesar varios años de recesión económica. Aunque el proyecto tiene un carácter regional, nació con

una dimensión global, ligada a la proyección internacional del Parque Tecnológico de Andalucía.

De hecho, la fundación trabajó entre marzo de 2010 y septiembre de 2013 en un proyecto internacional de sensibilización a los usuarios de viviendas sociales sobre la eficiencia energética y el consumo de agua. La iniciativa se llevó a cabo entre edificios localizados en España y en Francia. Igualmente, en

sus primeros años de vida, Habitec ha trabajado en más de una decena de proyectos de I+D+i, como la elaboración de la guía de edificios residenciales de alta eficiencia energética, que fue cofinanciada con fondos Feder.

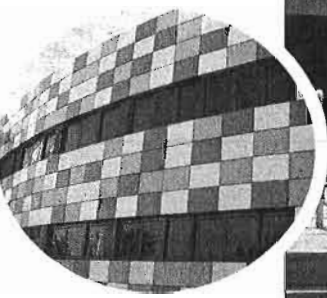
Esta guía, publicada en 2011, sirvió para repasar el estado de la certificación energética de los edificios en el conjunto de España y sus comunidades autónomas, subrayar las distintas tecnologías que permiten aprovechar el uso de renovables e insistir en la necesidad de diseñar los edificios siguiendo las recomendaciones planteadas por los autores, un grupo de expertos e investigadores que trabajaron a lo largo de dos años en el proyecto. La guía puso de manifiesto diez ejemplos de edificios que consiguieron la máxima calificación energética en España.

LOS DATOS**15.000**

euros aporta cada patrono de la Fundación Habitec a su capital social.

4.000

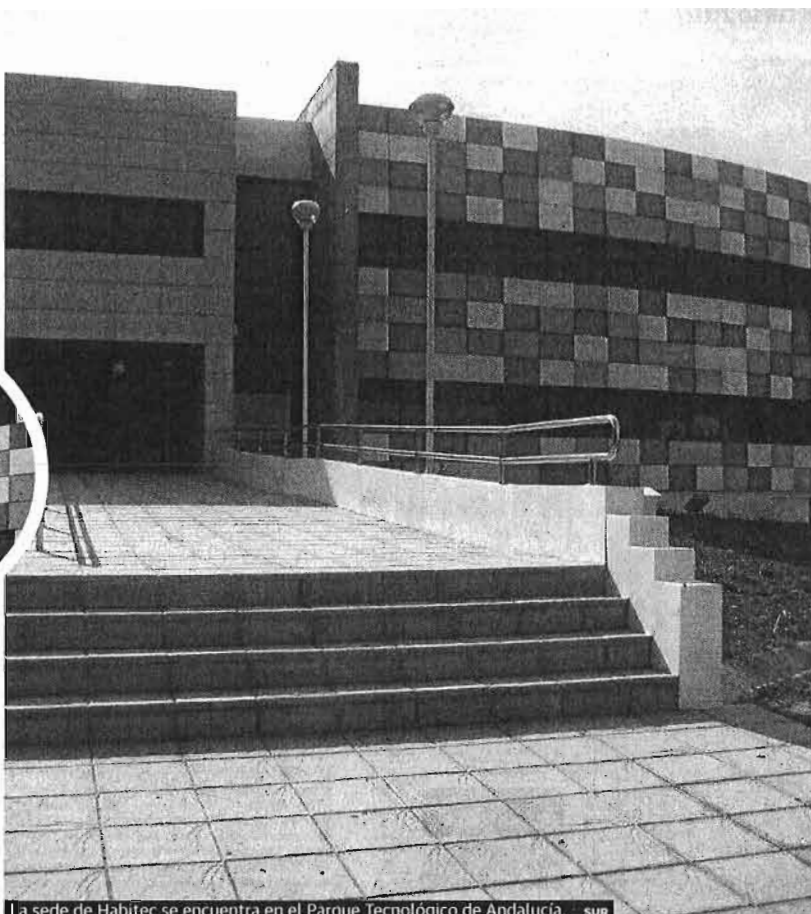
metros cuadrados conforman el centro tecnológico ubicado en el PTA de Málaga.

**4,1**

millones de euros se invirtieron para la edificación de la sede de la fundación.

12

instituciones públicas y privadas participaron en la fundación en 2009 de Habitec.



La sede de Habitec se encuentra en el Parque Tecnológico de Andalucía. SUR

Sostenibilidad

Desde el pasado mes de septiembre y también con el apoyo de los fondos Feder, Habitec trabaja en una investigación para mejorar la habitabilidad y la sostenibilidad de los barrios urbanos en las ciudades andaluzas. Coordinada por la propia fundación, la iniciativa cuenta con la participación de las universidades de Málaga, Granada y Sevilla. Además de su labor investigadora, el centro tecnológico Habitec ofrece labores de consultoría: presta servicios de asesoría, estudio de diagnóstico de las empresas, orientación sobre ayudas para el desarrollo de proyectos y la implantación de medidas de ahorro energético. Su apuesta por la arquitectura sostenible y la aplicación de la integración de energías renovables en la edificación son dos de los principales retos de la fundación.

Su sede está ubicada en el Parque Tecnológico de Málaga. Se trata de un edificio inteligente, con una fachada azul, amarilla y blanca. Para la edificación de la sede, la Consejería de Innovación y Ciencia de la Junta de Andalucía aportó dos millones de euros. Por su parte, el Ministerio de Educación y Ciencia financió a través de créditos otros dos millones de euros para completar la edificación.

Málaga Valley crea una red de embajadores para difundir las ventajas de la ciudad

Alonso comparecerá en el Parlamento para informar

El consejero de Educación, Cultura y Deporte, Luciano Alonso, comparecerá mañana ante el Pleno del Parlamento para informar, a petición propia y de los tres grupos parlamentarios, sobre el asunto de las ayudas a los cursos de formación, después de que se haya conocido que la Junta ha abierto una revisión interna de las subvenciones concedidas entre 2007 y 2011. De 4.000 expedientes, se han producido 480 solicitudes de información y 56 peticiones de reintegro totales o parciales de la cantidad aportada. Por su parte, el PP-A ha solicitado la comparecencia para que Alonso informe sobre las actuaciones «administrativas y judiciales» que se llevan a cabo en el 'caso Edu'; así como de las acciones para recuperar los fondos públicos presuntamente defraudados, y de las «responsabilidades políticas que se deberán asumir ante este nuevo escándalo».

Sobre este asunto, se pronunció ayer el consejero andaluz de Justicia, Emilio de Llera, durante una visita a Marbella, donde aseguró que le «indigna» que la Policía investigue «solo» el 'caso Edu' sobre el supuesto fraude en cursos de formación, y que emplee la información «ortoceramente» para emitir mensajes sobre otro gran fraude masivo en Andalucía. Así recordó que el asunto «ni tan siquiera está judicializado», por lo que no se puede comunicar «con esa ligereza con la que se ha hecho».

«Lo único que hace es perjudicar a Andalucía una vez más, algo que no podemos permitir», manifestó De Llera, quien ha calificado el caso de «bulo», pues, ha añadido, las supuestas irregularidades que investiga la Fiscalía y la Policía alcanzarían «como mucho» 1,5 millones de euros y no los 2.000 millones «de los que ya se están hablando». «Hablar de fraude masivo es echar tinta negra sobre Andalucía, ensuciarla e insultarla», sostuvo el consejero, quien añadió que si el fiscal observa que hay posibilidades de que se haya cometido un delito tendría que presentar «cuanto antes una verdadera querrela» en el juzgado y asumir «inmediatamente su función acusadora en defensa del interés general».



NURIA TRIGUERO
ntriguero@diariosur.es

La iniciativa parte con diez representantes, con perfiles que van desde diplomáticos a empresarios del sector tecnológico e inversores

MÁLAGA. Durante la reunión de mañana de Málaga Valley se presentará una novedosa iniciativa dirigida a potenciar la difusión de la ciudad como polo de atracción de talento e inversiones. Se trata de la creación de un Consejo Asesor Internacional formado por «líderes destacados en diversos países del mundo», según revela el presidente del club, Javier Cremades. La primera actividad de dicho consejo será la puesta en marcha de la red 'Málaga Valley Ambassadors': embajadores internacionales que se comprometerán a colaborar en la difusión de la marca Málaga Valley en los países del extranjero donde viven o a los que están vinculados.

Los primeros embajadores y miembros de dicho consejo asesor ya han dado el sí a la propuesta de Málaga Va-

lley. Se trata de diez personalidades, algunas españolas y otras extranjeras, que tienen perfiles diversos: desde importantes inversores hasta empresarios y directivos del sector tecnológico o veteranos diplomáticos. Esta nueva ramificación del Club estará presidida por Carlos Moreira, fundador y presidente de una de las empresas de seguridad informática más importantes del mundo, Wisekey, con sede en Suiza.

«Se trata de personas que trabajan en todo tipo de ámbitos y que quieren colaborar en hacer de Málaga el Silicon Valley europeo y una de las ciudades más competitivas del mundo», afirma Javier Cremades. Al mismo tiempo, estos 'embajadores' se comprometen a servir de introductores de los proyectos empresariales de Málaga Valley en sus países de residencia y a realizar tareas de mentorización de los emprendedores malagueños que se lancen a la expansión internacional.

Diez al año

Los Málaga Valley Ambassadors serán nombrados por el Club por un periodo de tres años, a petición propia o por invitación. La previsión de los responsables de la red es que cada año se incorporen diez embajadores a su consejo asesor, de forma que en un plazo de cinco años podamos cubrir los principales países del mundo», según declara su presidente.

LOS PRIMEROS EMBAJADORES

Peter Briger

Presidente del mayor fondo de inversión del mundo, Fortress, y uno de los hombres más ricos de EE UU. Vive en Palo Alto.



Carlos Moreira

Fundador de Wisekey, una de las empresas de seguridad digital más potentes del mundo. Trabaja en Ginebra.



Bruno Delaye

Fue embajador de Francia en España entre 2007 y 2012. Es un diplomático con una larga carrera a sus espaldas.



Eduardo Fernández

Es vicepresidente y director general de RIM (la compañía propietaria de Blackberry) en Latinoamérica. Reside en Miami.



Henning Wegener

Fue embajador de Alemania en España y hoy sigue vinculado a este país con diferentes puestos asesores.



Luis Álvarez

Este español afincado en Londres es CEO de BT Global Services, una de las mayores operadoras de telefonía del mundo.



Juan Manuel Díaz

Socio del bufete Cremades & Calvo Sotelo en Bogotá y uno de los letrados más prestigiosos en el ámbito tecnológico de Colombia.



David Hatchwell

Preside la comunidad judía de Madrid y la cementera Excem. Ha sido el contacto de la promotora de Eurovegas en España.



Pedro Moneo

Editor de la revista 'Technology Review', ligada al MIT y que organiza los encuentros EMTech. Además lidera la red Opinno.



Manuel Márquez

Es presidente y consejero delegado de Hudson, una firma de búsqueda y selección de profesionales con sede en Nueva York.



El Club se reúne mañana para debatir sobre seguridad y tecnología

El secretario de Estado de Defensa presidirá una jornada en la que participarán los responsables de Wisekey e Indra, entre otros

:: N. T.

MÁLAGA. El Club Málaga Valley mantendrá mañana en el Teatro Echegaray su decimosexta reunión de presidentes, que girará en torno a un tema que nunca antes se había tratado en dicho foro: las relaciones entre tecnología, defensa y seguridad. Presididos por el secretario de Estado de Defensa, Pedro Argüelles, más de un centenar de directivos de empresas e insti-

tuciones mantendrán una sesión de trabajo liderada por ponentes como Carlos Moreira, presidente de Wisekey, (una de las principales empresas de ciberseguridad del mundo) y Javier de Andrés, consejero delegado de la mayor compañía informática española, Indra.

En un principio se había hablado de la asistencia a la cita del Club Málaga Valley del ministro de Defensa, Pedro Morenés, pero finalmente no ha podido acudir y ha delegado en el secretario de Estado, Pedro Argüelles.

Entre los temas que se tratarán en esta nueva cita del Club Málaga Valley destacan las amenazas crecientes a la seguridad informática. «La ciberseguridad es uno de los sectores emergentes a nivel in-

ternacional y se calcula que en 2015 en la Unión Europea se invertirán más de 2.500 millones de euros en actuaciones dirigidas a blindar a instituciones y empresas de ataques informáticos. Se trata de un mercado de unos 50.000 millones de dólares anuales a nivel mundial, con un crecimiento del 10% anual», expresa el presidente del Club, Javier Cremades.

Los ataques a la ciberseguridad y la nueva tecnología militar serán temas clave

También se analizarán los desafíos tecnológicos, estratégicos y legales de los desarrollos militares y de seguridad, y en especial los avances en la robotización, como los drones (objetos volantes no tripulados) o los dispositivos de respuesta automatizada.

Agenda

La Reunión de Presidentes del Club Málaga Valley estará precedida de la tradicional cena previa, que se celebrará esta noche. Mañana, la sesión de trabajo empezará, como es habitual, con un desayuno a las 8.30 horas en el Patio de Banderas del Ayuntamiento de Málaga. A continuación, a las 10.30 horas, los miembros del Club se harán la habitual foto de familia en las escalinatas del Consistorio. De allí, los asistentes se trasladarán andando al Teatro Echegaray, donde a partir de las 11.00 horas dará comienzo la sesión oficial del Club Málaga Valley, seguida de un cóctel-almuerzo en el cercano Palacio Episcopal.

MÁLAGA

El sector de energías renovables lleva dos años parado por una nueva normativa

● Los empresarios denuncian que la reforma del Gobierno reduce del 9 al 5,5% la rentabilidad y aseguran que se podrían cerrar plantas en Málaga

Ángel Recio MÁLAGA

Los empresarios del sector de energías renovables están que trinan y aseguran que, con la reforma emprendida por el Gobierno de Mariano Rajoy, llevan más de dos años completamente parados y no se prevén nuevas inversiones en Málaga ni en otras provincias. Se duda incluso del futuro de las instalaciones ya puestas en funcionamiento en las que, según cálculos de la Asociación de Promotores y Productores de Energías Renovables de Andalucía (Aprean), se han invertido en estos últimos años unos 5.000 millones de euros en Andalucía.

La situación es la siguiente. En 2012 finalizó el registro de preasignaciones que definía qué potencia de energía renovable se podía instalar cada año, lo cual permitía tener un sector ordenado. El PP ganó las elecciones en noviembre de 2011 y su gobierno anunció que

nes de euros para este segmento. Hasta ahora, la rentabilidad de las instalaciones seguía los parámetros europeos y estaba en torno al 9%, mientras que ahora el Gobierno la ha rebajado al 7% que, descontando el pago de impuestos y tasas autonómicas, entre otros gastos, se queda en un 5,5%.

Esa rebaja en las primas no es para los proyectos futuros sino para los que ya están operativos, desdoblándose todas las previsiones realizadas por el sector cuando hicieron sus inversiones. Los empresarios subrayan que cuando levantaron parques eólicos o plantas solares partían de la base de que cobraban, por una parte, el precio del mercado mayorista (*pool*) y, por otra, la prima del Estado, lo cual hacía más viable la operación. Al restar ahora parte de esa prima, las cuentas no le salen igual y se apunta que habrá empresas que pueden tener serias dificultades para pagar la deuda contraída con las entidades financieras, lo que podría suponer despidos y hasta el cierre de instalaciones. Hay empresas que están recurriendo a los tribunales para exigir el pago de la prima que había cuando iniciaron sus proyectos.

"Estamos preocupados. El problema no es que hayan hecho una reforma energética que había que hacer sino que está mal hecha y no han preguntado a nadie. Estoy convencido de que el Gobierno tendrá una gente muy preparada pero están demostrando que de energías renovables no saben", critica Mariano Barroso, presidente de Aprean, quien denuncia que "se podían haber hecho muchas cosas menos cargarse un sector que es líder a escala mundial y que nos ha costado 20 años construir".

El presidente de Aprean cree que el sector tiene futuro "y antes o después habrá que volver a reactivarlo", si bien piensa que va a "costar mucho trabajo" que regresen a Andalucía y España las empresas que ya se han marchado al extranjero con sus técnicos. De hecho, mañana martes habrá una asamblea ordinaria de Aprean en Sevilla en la que dos expertos hablarán sobre la política energética andaluza y europea. La Junta de Andalucía está planificando ahora su estrategia energética hasta 2020 aunque el gobierno regional tiene la competencia para dar las autorizaciones, pero no las primas.

Mariano Barroso
Presidente Aprean

Se podían haber hecho muchas cosas menos cargarse un sector que es líder a escala mundial"

haría una reforma profunda en el sector de la energía eléctrica y en las renovables. Esa reforma no empezó a ver la luz hasta el verano del año pasado, lo que provocó un año y medio de parón en el sector ante la incertidumbre por lo que podía contener. Durante este periodo, las empresas que han podido se han ido a trabajar al extranjero y las que no se han dedicado a mantener sus instalaciones y a no realizar apenas inversiones. En estos dos últimos años solo se han puesto en servicio dos parques eólicos en Málaga en la comarca del Guadalteba con 70 megavatios y en el área fotovoltaica se ha desarrollado algún proyecto que quedaba pendiente, pero de escaso tamaño.

Tras esa espera, la reforma -suscrita en varios reales decretos, órdenes ministeriales y la modificación de la ley del sector eléctrico- no solo no ha contentado a nadie sino que ha puesto al sector de las renovables en pie de guerra pues supone un recorte de 2.000 millo-



Varios aerogeneradores en un parque eólico.

LOS DATOS ACTUALES DE LAS ENERGÍAS RENOVABLES EN MÁLAGA

SOLAR TÉRMICA

En la provincia de Málaga hay 180.000 metros cuadrados instalados, lo que permite producir agua caliente sanitaria para 309.000 hogares. Eso representa el 21% de la superficie total instalada en Andalucía.

EÓLICA

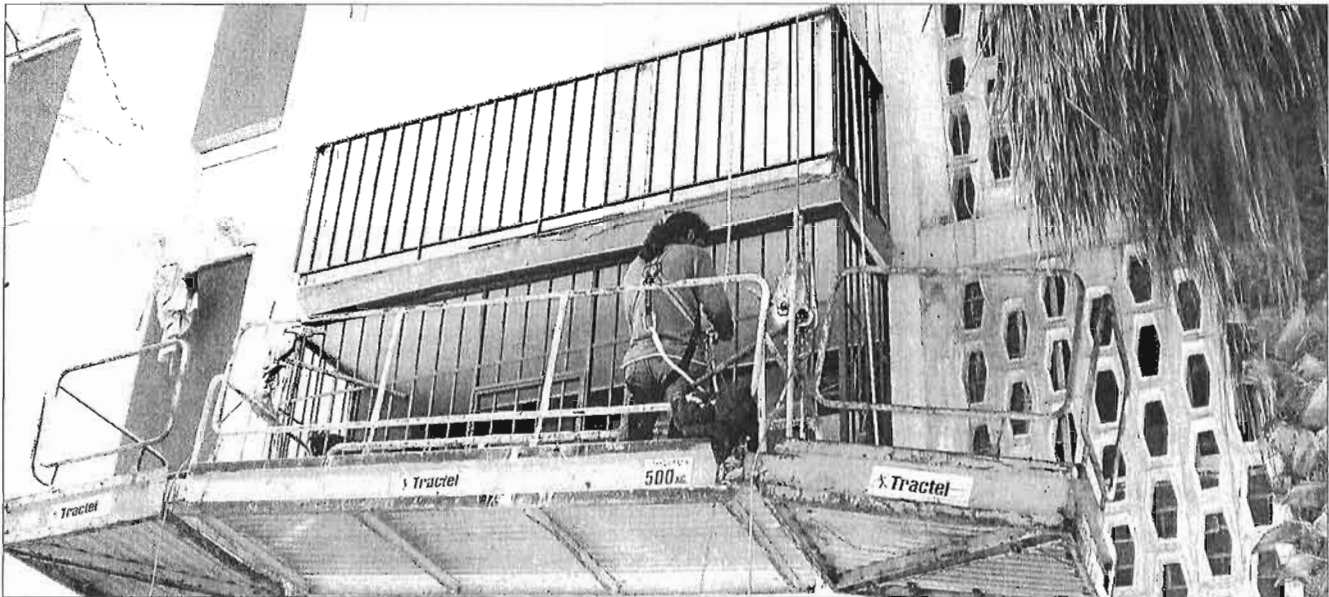
Málaga cuenta con 23 parques eólicos instalados y operativos que producen una potencia total de 570 megavatios, diez veces más que en 2007. La mayoría están en la costa occidental y el interior.

BIOGÁS

Hay una planta de producción biogás de lodos de una depuradora y dos instalaciones de aprovechamiento de gas de vertedero. La potencia total es 7,15 megavatios, el 25% andaluz.

EL SECTOR AL COMPLETO

Las energías renovables en Málaga producen 773 megavatios para la generación de electricidad, el 12% andaluz. Existen más de 160 empresas especializadas con unos 7.000 empleos de los que 1.870 son directos y 5.121 indirectos.



Un operario trabaja desde un andamio en la reparación de la fachada de un edificio. ARCINEGA

El 35% de los edificios no realizó la revisión técnica obligatoria en 2013

► El pasado año debieron pasar la inspección técnica 2.520 inmuebles ► La realizaron 1.650 inmuebles, mientras que 870 no la hicieron ► El 90% de los edificios controlados superó de manera favorable la revisión y un 9,7 por ciento no lo hizo

LA OPINIÓN MÁLAGA
► @opiniondemalaga

La revisión obligatoria de edificios (ITE) que puso en marcha el Ayuntamiento de Málaga hace casi ocho años había tenido hasta ahora una tendencia con un grado de cumplimiento elevado que rondaba el 70%, según datos de la Gerencia de Urbanismo, que se quebró de manera elocuente el pasado año cuando el número de edificios obligados a pasar la ITE se redujo considerablemente.

Los datos aportado por la propia Gerencia de Urbanismo, encargada de la gestión y control de la ITE, en respuesta a una pregunta formulada por el grupo del PSOE, muestran claramente esta tendencia a la baja.

El pasado año hubo un cambio en la normativa cuya principal incidencia fue que se rebajó el número de edificios que estaban obligados a pasar la ITE. En 2013 deberían haberla pasado los inmuebles construidos entre los años 1957 a 1962, es decir edificios que tienen entre 55 y 51 años.

Los números

El número de edificios obligados a pasar la ITE era de 2.850, si bien de estos 330 consiguieron retrasar la fecha presentando alegaciones.

Por tanto, eran 2.520 los que tenían que pasar la revisión el pasado año. Pues bien, según los datos de la Gerencia de Urbanismo, fi-

LAS CLAVES

GRADO DE CUMPLIMIENTO
Algo menos del 70% ha cumplido hasta ahora con la ITE

1 Desde que en 2006 entró en vigor la obligación de control periódico de los edificios hasta el momento, el grado de cumplimiento no alcanza el 70%. De los cerca de diez mil inmuebles que, aproximadamente, tendrían que haber pasado por este trámite hasta ahora para los edificios de entre 50 y 74 años, lo hicieron más de seis mil.

RESULTADOS
El 80% de los inmuebles obtiene informe favorable

2 De los seis mil informes de ITE recabados hasta ahora por el Ayuntamiento, casi cinco mil -el 80% aproximadamente- arrojaron un resultado favorable y unos 1.300 tuvieron un pronunciamiento negativo o desfavorable.

SANCIONES
Los expedientes sancionadores apenas se han abierto

3 En estos ocho años de ITE y a pesar de los miles de incumplimientos, apenas se han abierto expedientes sancionadores para los que no pasaron la ITE. Los responsables de Urbanismo aducen que su objetivo no es sancionar sino conseguir que finalmente el inmueble pase la revisión técnica.

El número de edificios obligados a pasar la ITE en 2013 era de 2.850 pero 330 lograron retrasar la fecha

nalmente realizaron la revisión 1.650 edificios, mientras que el resto, 870, eludieron hacerla. Dicho de otra manera, más de una cuarta parte (34,7%) de los edificios que tenía que haber pasado la ITE durante el pasado año no lo hizo.

Los responsables de Urbanismo no encuentran motivos que justifiquen esta deserción entre los propietarios de edificios y comunidades de vecinos que son los obliga-

dos a cumplir la normativa inspectora. Aluden, en todo caso a que el cambio de normativa haya podido desorientar a los propietarios.

De los 1.650 informes presentados, 1.489 fueron favorables (un 90,24) lo que significa que los inmuebles están en buen estado de conservación, mientras que 161 edificios tuvieron informes desfavorables y sus propietarios deberán realizar las obras necesarias para devolver el inmueble a un estado de habitabilidad adecuado.

Por los 2.520 edificios revisados la Gerencia de Urbanismo recaudó por tasas 86.926 euros, de los que 67.463 euros corresponden a in-

formes favorables y 19.462 euros a informe desfavorables.

¿Qué pasa con los inmuebles obligados a pasar la ITE y que no lo han hecho? En principio sus propietarios son requeridos por Urbanismo para que presenten el informe de revisión de la ITE. En caso de no hacerlo en una fecha determinada supondría la apertura de un expediente sancionador con imposición de una multa de 4.000 euros para los edificios protegidos y de 3.000 para el resto. En ambos casos, si se subsana voluntariamente presentando la ITE tras el primer requerimiento y en el plazo otorgado al efecto, las sanciones se reducen a 1.000 y 600 euros.

PRINCIPALES INTERROGANTES



Todos los edificios de más de 50 años deben pasar la revisión

► La ITE es una inspección técnica periódica de los edificios para determinar su estado de conservación, condiciones de estabilidad, seguridad, estanqueidad, consolidación y habitabilidad. Todos los inmuebles con más de 50

años de antigüedad están obligados a pasarla. La ITE inspecciona esencialmente la cimentación, la estructura, las fachadas exteriores e interiores, medianerías, cubiertas, azoteas e instalaciones de saneamiento y fontanería de los inmuebles. La revisión tiene un doble coste, de un lado las tasas a pagar a Urbanismo y de otro los honorarios que cobra el profesional que haga la inspección. En caso de informe de que la inspección sea favorable la tasa es de 30 euros, mientras que si es desfavorable la cantidad a abonar por tasas será de 50 euros. En cuanto a los honorarios que vienen cobran-

do los profesionales (arquitectos, ingenieros de edificación, o aparejadores) que realizan la ITE, suelen ser de 200 a 300 euros para las casas unifamiliares (chalets, adosados, etc), mientras que para los bloques depende del número de plantas y viviendas. Para un bloque de unas 10 plantas la factura rondará entre los 600 y los 800 euros.

Hay una tercera factura que solamente deben afrontar los que hayan tenido una ITE desfavorable y dependerá de las obras y reformas que tengan que realizar para superar finalmente la revisión.

Revés judicial a Promálaga, que podría tener que devolver 4,6 millones

● Una sentencia avala la negativa de Industria a aceptar la modificación del proyecto Excelencia

S. Sánchez MÁLAGA

Una reciente sentencia emitida por la Audiencia Nacional pone de nuevo en entredicho la labor del organismo municipal Promálaga en el proyecto Excelencia, iniciativa para la que recibió un crédito de 4,6 millones de euros por parte del Ministerio de Industria y que, de ratificarse la decisión judicial en el Tribunal Supremo, podría tener que devolver en su totalidad y de manera inmediata. El asunto sobre el que falla el alto tribunal en una sentencia de 12 de febrero de 2014 está relacionado con las ayudas públicas solicitadas por la empresa para la construcción de una incubadora de empresas en la zona de ampliación del Parque Tecnológico de Andalucía. En su fallo, la Audiencia Nacional rechaza los argumentos empleados por Promálaga para justificar la modificación arquitectónica del proyecto.

El ente municipal, tras conocer la decisión, interpuso el pasado 12 de marzo un recurso de casación ante el Supremo, al objeto de llegar a las últimas instancias para tratar de revertir la posición desfavorable respecto a sus planteamientos. De ratificarse una resolución negativa, cabría la opción de que Industria iniciase un expediente solicitando la devolución anticipada del préstamo.

Un riesgo que está presente en el proceder de Promálaga. Desde la sociedad explicaron que hasta el momento se está siguiendo con normalidad el calendario de pagos. Ello incluye, hasta el momento, uno solo, de 443.846,33

euros correspondiente a 2013. El crédito es a interés cero e incluye tres años de carencia.

Conforme a la literalidad de la sentencia, la ayuda objeto de contencioso corresponde al subprograma Acteparq, vinculado a actuaciones científicas y tecnológicas en parques científicos y tecnológicos. En ese marco, se solicitó una primera aportación de 193.423 euros en 2009; de 5,1 millones en 2010, y de 4,2 millones en 2011 en concepto de "gastos de edificios e infraestructuras". A estas aportaciones hay que añadir otra en 2011, por casi 3,9 millones, procedentes de otras subvenciones. En total, la financiación requerida era de 13,4 millones.

Tras ser sometido el proyecto municipal a un informe de evalua-

La empresa municipal presenta un recurso de casación ante el Tribunal Supremo

ción, que analizó la calidad arquitectónica del inmueble y la viabilidad de implantación, entre otros elementos, así como los conceptos de relevancia científico-tecnológica, el órgano competente concedió el 30 de diciembre de 2009 una ayuda de 5,3 millones para 2009 y 2010. Debido a las puntuaciones recibidas se anuló la concesión de la ayuda prevista para 2011, de 3,9 millones.

Sin embargo, en octubre de 2010 la entidad solicitó la modificación arquitectónica del proyecto, alegando que ello no suponía cambio alguno en la financiación del mismo. El 10 de noviembre de ese mismo año, la directora general de Transferencia de Tecnología y Desarrollo Empresarial denegó la petición, lo que motivó la presentación de un recurso contencioso-administrativo por parte

del Consistorio, aún activo. El ministerio entendió que modificación del proyecto no era tal, "sino una solicitud con un nuevo proyecto que vulnera el principio de concurrencia competitiva". "El nuevo proyecto no sólo afecta a la forma física del conjunto, sino también a su relevancia científico técnica y al presupuesto del mismo". Argumento que fue avalado por el Abogado del Estado.

Y en eso se apoya la Audiencia para dictar sentencia. Al respecto, considera "claro que la modificación suponía un nuevo proyecto de edificio, con una ubicación diferente, una superficie construida sensiblemente inferior a la inicialmente prevista (4.289,91 metros cuadrados frente a 11.410 metros) (...) y lo que resulta más relevante, un presupuesto adaptado ahora a las ayudas concedidas".

En conclusión, el alto tribunal entiende que si se admite la tesis de Promálaga, en el sentido de que sólo se tengan en cuenta los objetivos del proyecto, "se atendería contra los principios que rigen las subvenciones públicas", dado que las ayudas se otorgan, mediante concurrencia competitiva, "ante una propuesta concreta que, tras la concesión, pretende alterarse en aspectos básicos que condicionaron aquella concesión". Algo en lo que incide el Abogado del Estado en su informe, que entiende que con el movimiento de Promálaga "se pretende defraudar la finalidad de la subvención y sustituir el objeto de la ayuda por otro por la sola voluntad del beneficiario".

Precisamente, ante la negativa del ministerio a conceder el préstamo para la anualidad de 2011, el organismo municipal acudió a otra vía de financiación, el programa Innplanta, para actuar sobre el edificio. La cuantía, según precisaron desde la sociedad pública, "no llegó a utilizarse y se devolvió en su momento".



Instalaciones de Promálaga.

OTROS CASOS

RECLAMACIÓN POSITIVA

Promálaga no tiene que devolver otros 1,5 millones

Igualmente favorable es el resultado del proceso seguido tras la exigencia por parte del Gobierno para que la sociedad municipal devolviese 1,5 millones de euros concedidos para la segunda anualidad de los programas Promálaga I+D y Promálaga Coworking. Tras conocerse la reclamación, precisaron desde Promálaga, el 30 octubre del año pasado el propio ministerio resolvió "aceptar las alegaciones presentadas" y, "en consecuencia, se valida el préstamo recibido, no se exige

ningún reintegro por justificación indebida y se da por concluido el procedimiento".

A FAVOR

Dan la razón a Promálaga

La otra cara de la moneda en el proyecto Excelencia es el aval recibido por Promálaga ante el recurso que presentó el Colegio de Arquitectos contra la convocatoria por la que salió a concurso, a la vez, la redacción del proyecto y la ejecución de las obras de este centro. La sentencia firme fue notificada el 5 de diciembre de 2013 y "desestima íntegramente" la reclamación del Colegio de Arquitectos.

MÁLAGA

DIVERSIFICACIÓN | LA ACELERADORA DEL GRUPO LANZA SU SEGUNDA CONVOCATORIA

TOPdigital invierte en diez nuevas empresas para captar talento externo

- La compañía les proporciona capital semilla, asesoramiento y todos los servicios del grupo para que los emprendedores saquen adelante sus negocios ●
- Proyectos relacionados con tecnología aplicada al ocio, bienestar personal, gestión energética y ciudad inteligente

Encarna Maldonado MÁLAGA

"Esta crisis es la más grande. No cabe decir solo que hay que hacer algo", afirma Santiago Lucas. Es consejero delegado de TOPdigital, un conglomerado empresarial forjado a partir de la histórica empresa Juan Lucas que emplea en la actualidad cerca de 600 personas, factura por encima de los 120 millones de euros y dispone de una red de 200 tiendas en la que distribuye la marca Vodafone.

El análisis de Santiago Lucas es tan claro como demoledor: "Este país ha obtenido grandes plusvalías en los años que hemos dedicado a adaptarnos a Europa. Eso pudo ser bueno pero no nos hizo competitivos". Cree que el inmovilismo, en el mejor de los casos, permitirá sobrevivir con dificultad. Propone el "esfuerzo para consolidar la posición y lograr el liderazgo" sobre tres patas: innovación, industrialización e internacionalización. La apuesta del grupo que dirige pasa por la diversificación de la actividad a través de la innovación.

En realidad la fórmula no es nueva para un grupo que conjuga la distribución de la marca

Vodafone (TOPdigital), con la venta al por mayor de electrodomésticos (Activa) y cocinas (Decoactiva), servicios energéticos (Adelante), consultoría de negocios (TOPDigital Consulting) o el *merchandising* para grandes firmas (Marketing Europa Consultores), entre otras empresas.

150

Proyectos. Es la cifra que se formalizaron en la primera convocatoria de Sprita

Santiago Lucas
Consejero delegado

Una idea no se convierte en realidad solo con financiación, hace falta equipo y partners"

La novedad reside en el enfoque de la táctica que ahora se dirige hacia lo que tiene que ver con la ciudad inteligente, la eficiencia energética, las nuevas tecnologías aplicadas al marke-

ting, el ocio y el bienestar personal. Esta estrategia de diversificación tiene nombre propio: Sprita, una aceleradora de empresas en la que el grupo tiene programada una inversión anual de 1 millón de euros anual en capital y servicios para captar talento externo que reporte nuevas fuentes de negocio.

Sprita nació en julio de 2013. En agosto sacó su primera convocatoria para captar talento: se presentaron 150 proyectos. Diez fueron elegidos. Todas estas *start ups* echan raíces ahora en las instalaciones del grupo. Allí tienen no solo un espacio físico, servicios básicos (de luz a teléfono) e incluso una inversión de 15.000 euros en capital semilla, sino también todos los recursos de la compañía. De entrada disponen de un



LOS PROYECTOS DE SPRITA

PRIMER PLATO.COM

Es la primera guía de restaurantes hecha con las valoraciones de los usuarios. Orientada a un público urbano de entre 25 y 50 años capaz con la tecnología y con gusto por la gastronomía. La guía *on line* ya funcionaba en Málaga cuando fue seleccionada para formar parte de la primera promoción de empresas aceleradas en Sprita con el objetivo de ayudarle en aspectos tecnológicos y comerciales para que dé el salto al mercado nacional.



CARCENTINEL

Dispositivo antirrobo que conecta a través de internet con el teléfono móvil para avisar de cualquier movimiento o vibración del automóvil y facilitar su geolocalización en caso de sustracción. Tiene la ventaja de permitir el bloqueo digital del automóvil y avisar al servicio de emergencias en caso de accidente, además de facilitar la gestión inteligente del tráfico. El prototipo ya está desarrollado y en pruebas. En dos meses llegará al mercado.



SMARTKEY

Aplicación que permite utilizar el teléfono móvil como mando para abrir y cerrar la puerta del aparcamiento gracias a la tecnología *bluetooth*. Permite prescindir de los mandos a distancia de uso habitual en los aparcamientos. La aplicación y los dispositivos que se instalan en las puertas de los garajes ya están en el mercado. TOPdigital apoya la comercialización de la *app* a través de su red de tiendas.



CITYSENSE

Sistema de generación de datos a través de los sensores de los teléfonos y dispositivos móviles de los ciudadanos con la finalidad de proporcionar información suficiente para la gestión digital de una ciudad en tiempo real. El particular genera información que de forma automatizada llega a su ayuntamiento para facilitarle a los responsables públicos la toma de decisiones.



MARK DIRECT

La tecnología BLE (*bluetooth* de bajo consumo) facilita la geolocalización de los usuarios y abre nuevas puertas al marketing de proximidad. Este tipo de aplicaciones permiten, por ejemplo, recibir en el teléfono móvil ofertas de los comercios a medida que se avanza por los pasillos de un centro comercial o los precios de los hoteles de los alrededores mientras se avanza por una calle.



equipo de siete consultores que tutelan el trabajo de los emprendedores. Pero además, tienen al alcance de sus necesidades los servicios de la compañía. "Los departamentos de marketing, consultoría, sistemas y desarrollo o el área financiera, además de nuestra red de *partners* que abarca de Ericsson a Sony y de Vodafone a Samsung, junto a los comerciales propios y distribuidores", apunta Miguel Fernández director de Sprita.

La contrapartida es una entrada en el capital que se negocia en cada caso con los interesados y varía en función del grado de desarrollo en el que se encuentre el producto. A Sprita sobre todo le seducen los proyectos precomerciales, iniciativas que están a punto de llegar al mercado porque en esa fase es donde la corporación empresarial puede darle el empujón definitivo.

"Nosotros no somos una accele-

La segunda convocatoria estará abierta durante el mes de mayo para recibir nuevas ideas

El grupo apoya a los emprendedores con los que negocia una entrada en su capital

radora al uso", subraya Santiago Lucas. "Nuestra capacidad es aproximar el proyecto a la realidad del mercado. Una idea no se convierte en realidad solo con financiación. Hace falta también equipo y *partners*".

Sprita pretende que los em-

Trevénez y podrán pasar a formar parte del grupo.

Sprita lanzará la segunda convocatoria para captar proyectos innovadores a finales de este mes con el propósito de recibir nuevos proyectos durante el mes de mayo. En esta ocasión el llama-



Santiago Lucas (Izda.), consejero delegado de TOPdigital, y Miguel Fernández, director de Sprita, con emprendedores y consultores.

FOTOGRAFÍAS JAVIER ALBENARA

Sede del grupo en el polígono de Trévénez.

prendedores, que actualmente comparten espacio en las gigantescas instalaciones del grupo, permanezcan en esta fase de aceleración entre seis y 12 meses. La estancia dependerá del grado de desarrollo con el que llega cada proyecto. De hecho, algunos de ellos ya están en fase de comercialización plena o piloto.

Las estadísticas señalan que de cada diez *startups* que nacen solo una o dos logran el éxito. En el caso de las iniciativas que echan a andar en aceleradoras el porcentaje de éxito puede llegar hasta el 40%. En cualquier caso, todos los proyectos capaces de superar la prueba del mercado tendrán la opción de quedarse en las instalaciones de Top Digital en el polígono de

Trévénez y podrán pasar a formar parte del grupo. Sprita lanzará la segunda convocatoria para captar proyectos innovadores a finales de este mes con el propósito de recibir nuevos proyectos durante el mes de mayo. En esta ocasión el llama-

miento tendrá dos perfiles predefinidos: M2M (máquina a máquina) para emprendedores que desarrollen aplicaciones orientadas a vehículos o *smart cities*, y *wearable* para aquellos otros que incorporen internet en objetos de uso personal. Este sería el caso de los relojes, pulseras, gafas o zapatillas con acceso a internet o con capacidad para medir bioritmos durante el ejercicio físico. Miguel Fernández alude a la explosión de *hardware* que se ha registrado apenas en el último año y la necesidad de nuevas aplicaciones que demandan los nuevos dispositivos. Este es el caso, por ejemplo, el reloj inteligente de la coreana Samsung, por otra parte *partner* de TOPdigital.

GEAR PET GAME

Se trata de un videojuego desarrollado para el Galaxy Gear, el reloj inteligente de Samsung. Permite tener una mascota dentro del reloj, cuidarla, entrenarla y jugar. Cuenta con la particularidad de cambiar en función de las acciones y cuidados que le proporciona el propietario del reloj. Utiliza aplicaciones del Galaxy Gear como el podómetro o el GPS.



S PEN WIZARD GAME:

Este videojuego ha sido diseñado para los teléfonos de Samsung con accesorio S Pen (lápiz). El usuario asume el rol de un estudiante de magia. Ejecuta hechizos, intercambia libros de hechizos con otros jugadores, también puede retar a duelo de magos a otros usuarios conectados. Utiliza el paquete de gestos y trazos del Samsung S Pen para ejecutar las acciones.



SOS EMERGENCIAS

Aplicación móvil que facilita la comunicación entre los ciudadanos, centrales de emergencias y flotas de vehículos. Realiza una llamada telefónica a los servicios de emergencias a los que envía la ubicación del vehículo, mientras que desde la central se envía la localización a la flota. Diseñada con personas con discapacidad auditiva y sonora. Actualmente se prueba con vehículos de la Diputación y del Ayuntamiento de Marbella.



APP PYME

Desarrolla aplicaciones a bajo precio para pymes y micropymes. La app más básica está disponible desde 290 euros y la premium a 690. Permite que empresas con pocos recursos accedan a los servicios que permiten los teléfonos inteligentes para la comunicación con sus clientes, la fidelización de sus usuarios, gestión y divulgación de ofertas o geolocalización, entre otras funciones.



MS GENERATOR

Sistema de generación de plataformas de comercio electrónico compatible con los sistemas operativos Android, Ios y Windows Phone. La idea de este proyecto parte del hecho de que el 65 por ciento de los internautas realizan actualmente compras *on line*, circunstancia que hace necesario adaptar las plataformas de compra a la red.



Acotral aguarda la liberalización del tren para una apuesta a gran escala



Uno de los trenes que utiliza Acotral para atender las necesidades de transporte de Mercadona. :: SUR



JOSÉ VICENTE ASTORGA

✉ jvastorga@diariosur.es

La firma malagueña, brazo logístico de Mercadona y primer inversor del puerto seco, planea un nuevo salto como líder del transporte

MÁLAGA. Con 610 trenes al año cruzando la península, este transporte no tiene demasiados secretos para Acotral, la empresa con base en Antequera a la que Mercadona tiene confiadas sus necesidades logísticas desde hace once años y para las que cuenta con una flota de más de 2.000 camiones. Poco después de iniciarse esta alianza, Acotral contrató con la principal empresa ferroviaria privada en España -hoy Activa Rail, filial de la 'Renfe alemana'- las locomotoras y vagones necesarios para atender sus recorridos Tarragona-Valladolid, Tarragona-Sevilla, Valencia-Sevilla, Sevilla-León y Sevilla-Madrid. «Como Acotral, renunciamos a ser empresa ferroviaria, a tener nuestras propias locomotoras y a ser operadores porque los requisitos jurídicos y económicos para entrar en ese negocio lo hacen inviable en la práctica», precisa Borja de Torres, el consejero delegado de Acotral, la principal empresa de transporte de España y dirigente de las principales patronales implicadas en la estrategia intermodal. Renfe disfruta de una ventaja competitiva imbatible, al ser la propietaria de locomotoras y material con el ancho ibérico de vía. Esta singularidad española obliga a cualquier gran inversor interesado en el

mercado nacional a comprar o alquilar un material bastante anticuado y sin apenas oferta fuera de la empresa pública, lo que supone una penalización para ampliar la oferta. La alemana Activa Rail, que tiene alquilados a Renfe locomotoras y vagones, es el único caso real de empresa ferroviaria privada, aunque algunas grandes constructoras, como Azvi, FCC o ACS tengan licencia como operadoras. Renfe cuenta en teoría con más factores a su favor, como es su capacidad para mover grandes volúmenes de mercancía a granel. La realidad es que el mercado demanda sobre todo una logística basada en un transporte fraccionado, el servicio 'puerta a puerta', los clientes múltiples y el servicio 24 horas. «Hay quien dice que en el ferrocarril de mercancías hay una mala gestión, pero también quien sostiene que ni siquiera hay gestión», sentencia Borja de Torres.

Liberalización

Pese a un escenario de liberalización al que aún le quedan varios pasos importantes, Acotral espera sacar partido a los cambios que se avecinan antes del verano en relación al futuro de Renfe. La empresa malagueña quiere que el ferrocarril tenga un papel clave en su estrategia intermodal, en línea con sus objetivos de inversión en el puerto seco de Bobadilla -una inversión de cien millones- y con los objetivos que se propone la UE, que prevé que en 15 años el 30% del trans-

La obra del puerto seco podrían comenzar a principios de 2015 tras nueve años de trámites



Borja de Torres
Consejero delegado de Acotral
La ampliación del canal de Panamá reforzará el papel de Algeciras y del puerto seco de Bobadilla

Las 'autopistas ferroviarias', un modelo ya listo para unir mejor camión y ferrocarril

:: J. V. A.

MÁLAGA. Acotral, con un 60%, es el primer socio del puerto seco en Antequera, el que será gran centro logístico intermodal de Andalucía. Las obras podrían comenzar a principios en 2015 después de nueve años de trámites. Será una infraestructura de alcance internacional, ligada al nuevo escenario que abre para Algeciras como primer gran puerto atlántico europeo y los cambios en el transporte que vendrán con la ampliación del canal de Panamá. Del papel clave del puerto seco da idea

porte se realice por ferrocarril.

La ministra de Fomento, Ana Pastor, anunciaba en marzo la próxima licitación para la búsqueda de socio industrial para Renfe Mercancías, un nuevo paso en la liberalización tras el que se dio en diciembre se dio con la creación por parte del Administrador de Infraestructuras Ferroviarias (Adif) de una sociedad para el alquiler de material rodante. La apuesta de Acotral iría en principio por aprovechar esa segunda vía que le permitirá tener autonomía a la hora de aplicar su gestión intermodal. «En su momento, con el tren, tomamos una decisión difícil, ya que era más rentable seguir realizando el transporte por carretera, pero el transporte intermodal funciona y hoy es la mejor opción incluso con una infraestructura ferroviaria que no es la ideal», asegura Domingo de Torres, fundador y presidente de Acotral. Reconoce

también el cruce en Bobadilla de los futuros corredores transeuropeos desde Algeciras a la frontera francesa: el llamado central, vía Madrid, y el mediterráneo, por la costa. Ante ese horizonte, Acotral ya mira desde su experiencia en la gestión combinada de carretera y ferrocarril a un escenario en el que un sector tan atomizado como el del transporte y otro tan alejado de la logística moderna como el tren puedan llegar a unir esfuerzos. Las llamadas 'autopistas ferroviarias' son una solución que se aplica ya en Europa y que permite

ACOTRAL SOBRE RAÍLES

610

trenes mueve Acotral para Mercadona en seis líneas con las locomotoras más potentes capaces de arrastrar 1.270 toneladas.

20%

El transporte por tren es un 20% más barato que por carretera, pero el coste actual de ineficiencias le restan competitividad.

200.000

kilómetros recorre al año cada una de las cuatro locomotoras contratadas por Acotral

31

contenedores -incluidos algunos frigoríficos- es la cantidad máxima por cada convoy.

50

kilómetros es la distancia máxima por carretera entre el destino y el punto de carga y descarga en el tren.

que «el apoyo de Mercadona fue y es fundamental para que seamos ferroviarios, gracias a su apuesta por la sostenibilidad en el transporte».

Por otra parte, su hijo Borja no es muy optimista sobre el horizonte de unos ejes ferroviarios transeuropeos que «posiblemente no verán más nieves». En el terreno más realista, el consejero delegado considera que las mejoras por 200 millones anunciadas por Fomento para la línea Algeciras-Bobadilla será un impulso clave para Algeciras y el puerto seco: «Con la ampliación en marcha del canal de Panamá, las operadoras se unirán para trabajar juntas con grandes barcos y menos escalas. El puerto seco tendrá entonces un papel determinante para el puerto de Algeciras, que no tiene espacio para crecer en el negocio de la exportación e importación».

mover camiones sobre trenes. La carga y descarga del tráiler se realiza mediante plataformas móviles que embarcan los vehículos en andenes especiales. Como muestra de las ventajas del sistema, pese a requerir reformas en tramos de túneles, Borja de Torres comenta el ejemplo del tren que desde la frontera francesa permite trenes cargados con 31 camiones para cubrir el recorrido hasta Luxemburgo. «Con una inversión de 20 millones de euros ha sido la mejor manera de acercar el tren y el camión», resume.

La marcha de extranjeros por la crisis y la presión fiscal provoca una caída récord de la población

Málaga pierde empadronados por primera vez en 17 años por el descenso de 44.000 residentes foráneos, la mayoría británicos y alemanes

:: M. ÁNGELES GONZÁLEZ / EUGENIO CABEZAS

MÁLAGA / NERJA. Después de casi dos décadas de ascensos continuados, la provincia de Málaga ha perdido población —un total de 33.502 empadronados— debido a un descenso notable del número de extranjeros registrados, principalmente británicos y alemanes. Los datos provisionales publicados esta semana por el Instituto Nacional de Estadística (INE) reflejan una caída récord de los residentes de ambas nacionalidades, que sobre el papel han disminuido en más de un 25% entre enero de 2013 y enero de 2014.

Los efectos de la crisis y la presión fiscal son las principales causas de este fenómeno, según los expertos consultados por este periódico, que consideran que las últimas estadísticas dejan constancia de algo que ha estado ocurriendo en los últimos años pero que hasta ahora no se había reflejado en el padrón «por diversos motivos». Es más, no sólo defienden que todos estos extranjeros no se han ido en un solo año, sino que apuntan a que en la actualidad la sensación es la contraria a la de una fuga masiva de foráneos.

En cualquier caso, además de la crisis y las obligaciones fiscales, las fuentes consultadas por SUR hacen referencia a otros factores que han podido empujar a extranjeros a dejar la provincia, como el malestar por el empeoramiento de los servicios públicos y la avanzada edad de quienes llegaron en los años del 'boom' y hoy deciden volver por motivos de salud o porque sus cónyuges han fallecido.

Esto explicaría parte del descenso del número de foráneos, pero la 'desaparición' de muchos de ellos en los registros de vecinos también se debe a una cuestión administrativa derivada de la obligación de renovar el empadronamiento, cada cinco años en el caso de los ciudadanos de la UE y cada dos los no comunitarios. Asociaciones de extranjeros y diferentes ayuntamientos constatan que numerosos residentes no realizan este trá-

mite, lo que conlleva la baja del padrón. También, según los especialistas, puede darse el caso de que personas que ya no viven en Málaga no se dieran de baja en su día y hasta ahora no se haya constatado este hecho.

Consistorios consultados por este periódico confirman que el INE les ha remitido en los últimos meses listados con ciudadanos extranjeros a los que se les iba a sacar del registro municipal si no actualizaban los datos, en cumplimiento de la legislación. «Muchos son personas mayores, que no pueden desplazarse por sí mismas, en otros casos las cartas oficiales no llegan a sus destinos, porque viven en urbanizaciones situadas a las afueras», explica Jacky Gómez, la responsable de la Oficina Municipal de Atención al Residente Extranjero de Nerja. «Hace unos años nos mandaban listados de 20, 30 ó 40 personas que iban a ser sacados del padrón, pero este año eran casi 2.300, la mayoría británicos», dice.

El hecho de que el INE esté más encima de estos datos podría explicar que las cifras del último ejercicio sean en realidad un reflejo de un descenso paulatino que ha existido durante los años de crisis pero que no constaba en las estadísticas porque los emigrantes no se habían dado de baja en el padrón. Sin embargo, fuentes del Instituto de Estadística negaron que estén incrementándose los controles de los extranjeros en los padrones municipales, y apuntaron que se mantiene una dinámica de trabajo y comunicación «similar» en los últimos años, «cruzando los datos, evitando duplicidades y haciendo cumplir con la legislación», dijeron.

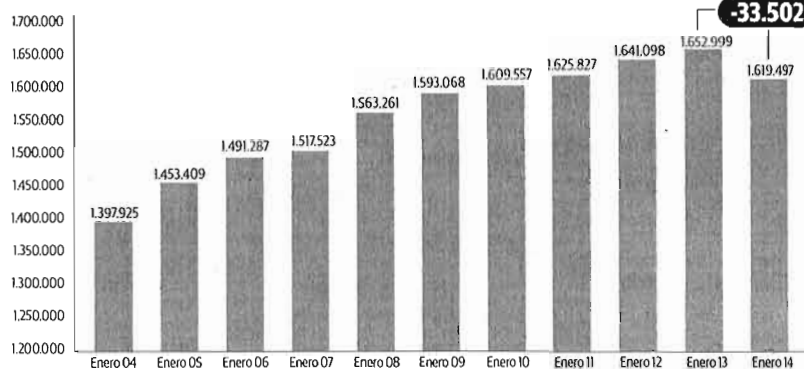
Residentes 'fantasma'

No obstante, a primeros de mes el Consulado británico en Málaga, junto a varios ayuntamientos de la provincia y representantes del INE, acordaron aunar esfuerzos para conseguir el registro en el padrón de todos los residentes británicos, ya que son muchos los que no constan de forma oficial a pesar de vivir aquí. Aunque hay 57.282 empadronados, se estima que residen más de 140.000. Lo mismo ocurre con los alemanes, que son 11.155 en la estadística oficial, pero pueden alcanzar los 60.000.

En este encuentro los municipios coincidieron en que la principal barrera para registrarse es el miedo fiscal, ya que piensan que el padrón forma parte de un mecanismo de control por parte del Estado. Porque la alta fiscalidad y la obligación de declarar todas las propiedades que posean en su país de origen, así como los problemas para renovar permisos de residencia son las principales quejas de los ciudadanos extranjeros, según el abogado experto en extranjería y presidente de la Federación de Asociación de Extranjeros de la Costa del Sol, Ricardo Bocanegra. «Somos nuestro peor enemigo», se lamenta el presidente de la Asociación de Urbanizadores, Ricardo Amanz, que puntualiza que en los últimos meses se

Cifras de población en Málaga

Evolución de la población empadronada en la provincia de Málaga (Españoles y extranjeros)



Total extranjeros Málaga 2014

251.942

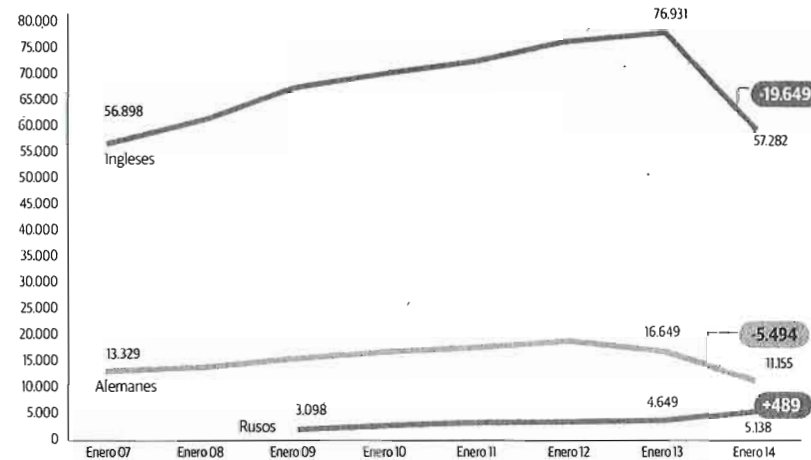
Total extranjeros Málaga 2013

296.337

Balance 2013/2014

↓ -44.395

Evolución de los extranjeros empadronados en la provincia (Sólo británicos, alemanes y rusos)



Fuente: Estadística del Padrón Continuo del Instituto Nacional de Estadística (INE)

Expertos coinciden en que el padrón refleja ahora el goteo de extranjeros que se han marchado en la crisis

observa, a pesar de todo, un interés creciente de británicos y centroeuropes por invertir en la provincia.

«Hay muchos residentes extranjeros de medio y alto poder adquisitivo que se han asustado ante la voracidad fiscal del Gobierno y se han dado de baja en el padrón o no lo han renovado; otros muchos han visto denegadas las renovaciones de sus permisos de residencia y se han ido a otros países», apunta Bocanegra, que destaca el hecho de que, por el contrario, el interés de los rusos por establecer su residencia en España e invertir aquí

«continúa aumentando porque este país les ofrece más seguridad que el suyo». De hecho, en contraposición a la caída de alemanes y británicos, la población rusa ha aumentado en 489 personas en el último año, hasta alcanzar las 5.138. En cuanto a los españoles, han experimentado un ligero incremento. En total, Málaga cuenta con 1.619.497 habitantes, 33.502 menos que hace un año.

Los ayuntamientos de la provincia no están dispuestos a que los datos avanzados por el INE se confirmen, ya que una drástica reducción

de los empadronados supondría una bajada de los ingresos que reciben, tanto del Estado como de la Comunidad, en función de su población. Para ello, los grandes municipios del litoral han lanzado en los últimos meses campañas para actualizar los datos e incrementar los empadronamientos. Así ha sido en Estepona, Nerja, Vélez-Málaga, Marbella, Fuengirola, Mijas, Benalmádena o Torremolinos.

Han colaborado: A. Peláez, N. Castro, V. Melgar, A. J. Guerrero, L. Pavón, J. J. Buiza y M. C. Jaime.

«No creo que el PSOE pudiera desmarcarse de IU con la crisis. **El Gobierno es uno, y si una parte es radical, el Gobierno es radical**»

Rafael Rodríguez
Consejero de Turismo de la Junta de Andalucía



En Twitter @Javier_Recio

MÁLAGA. Rafael Rodríguez cree con firmeza en el pacto del PSOE e IU en Andalucía. Se le nota emocionado con este experimento de la izquierda que quiere exportar al resto del país, pese a la crisis vivida. El consejero de Izquierda Unida le da aún larga vida al pacto.

-Bueno, ya se le habrá pasado el sopleo.

-La verdad es que sí, que la cosa está ya más tranquila.

-¿Lo ha pasado usted mal en esta crisis?

-Una crisis nunca es un buen momento y sobre todo porque ésta tuvo su base en una circunstancia puntual, que no surge de una visión contradictoria de políticas globales. Creo que se dimensionó de forma excesiva y eso no fue una situación cómoda.

-Usted representa la cara más amable de IU en el Gobierno por el cariz de su Consejería y por su forma de ser. Sin embargo, nadie duda de su compromiso con IU. ¿Le ha dolido que la presidenta Susana Díaz quiera a entender que la consejera de

Fomento cometió una ilegalidad?

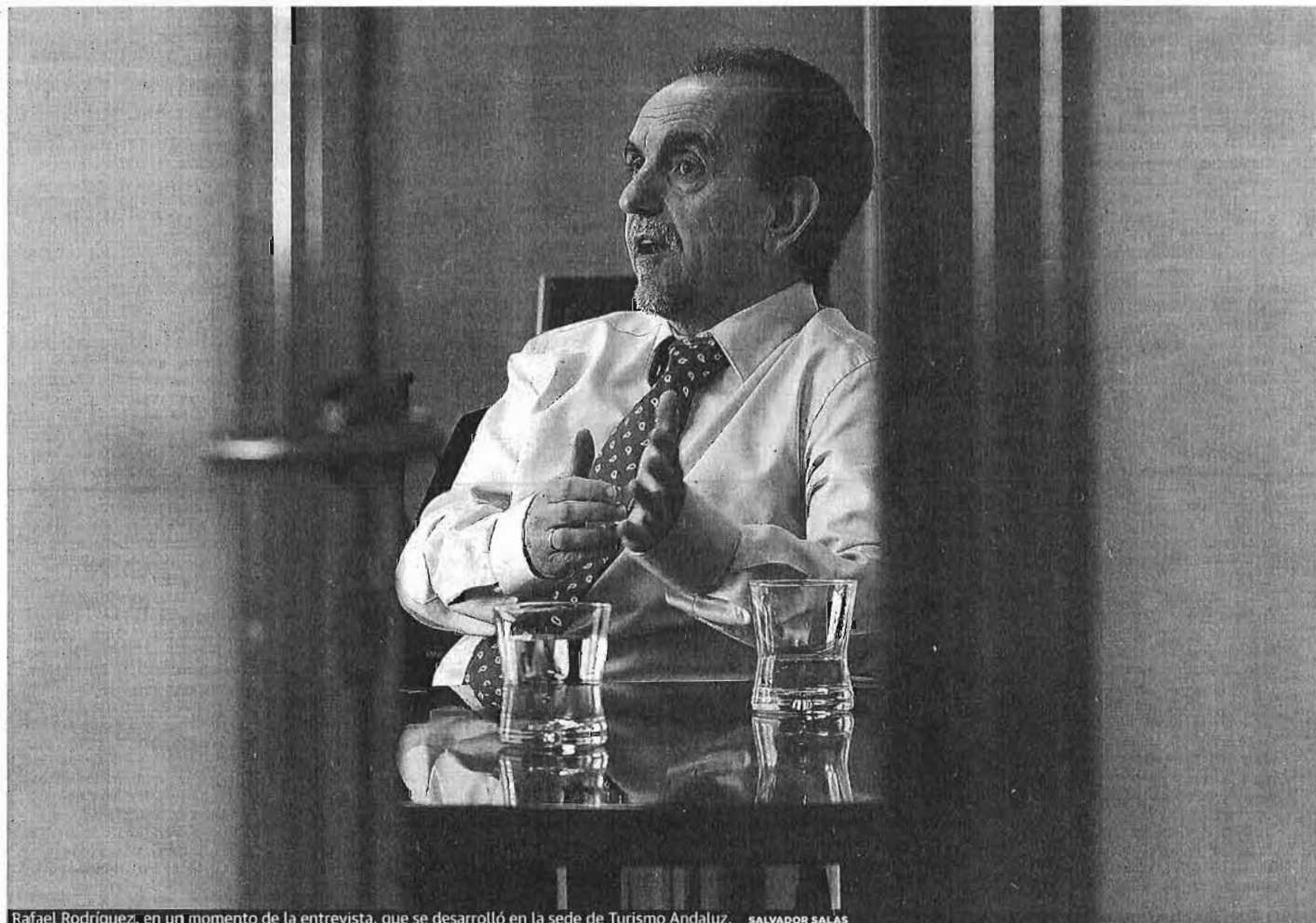
-Fueron unas apreciaciones precipitadas. En cualquier caso, yo me quedo con el final, ya que se ha resuelto la crisis de manera aceptable, se ha contrastado que lo que hizo Fomento no era ilegal, porque no podía serlo. No va a haber un consejero del Gobierno de IU que cometa actos ilegales.

-Sin embargo, eso fue lo que dio a entender la presidenta.

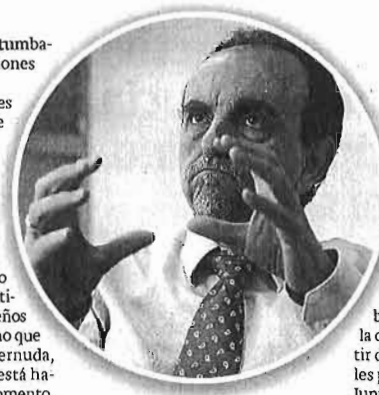
-Fue una interpretación no ajustada al contenido exacto de sus palabras. En cualquier caso, la experiencia ya ha terminado.

-¿Cree que el PSOE quiso marcar distancias con ustedes para que se viera que ellos son los moderados y ustedes los radicales?

-No creo que pudieran. El Gobierno es uno y por lo tanto si una parte es radical, el Gobierno es radical. Creo que fue un momento de tensión, desde mi punto de vista no justificado. Hay que quedarse con que hemos resuelto el problema en un tiempo récord y además con una proyección de normalidad absoluta.



Rafael Rodríguez, en un momento de la entrevista, que se desarrolló en la sede de Turismo Andaluz. **SALVADOR SALAS**



-Veo que usted, como es lógico, resta importancia a la crisis. Perdóneme que insista. ¿Es cierto lo que se dice de que si no es por los asesores de Susana Díaz la presidenta no hubiera rectificado?

-No lo sé, lo desconozco. Yo que me conozco es que en un día fuimos capaces, entre todos, de solucionar el problema. No hubiera sido aceptable que el pacto por Andalucía hubiera hecho agua por una circunstancia tan concreta.

-O sea, que pare usted la experiencia de IU en el Gobierno está siendo satisfactoria.

-Está funcionando mucho mejor de lo que muchos se imaginaban.

-Diego Valderas es fundamental en este proceso.

-Por supuesto, es el vicepresidente del Gobierno, ha sido coordinador general de IU en Andalucía durante doce años y es una figura importante.

-¿Usted ve a Diego Valderas de nuevo como candidato de la coalición?

-No. Ni él mismo se ve. Ya ha dicho de manera implícita que no va a presentarse para ser candidato. Eso hay

que ponerlo en valor, que una persona que es vicepresidente y que bajo su dirección ha alcanzado cotas de poder importantes haya dado el paso de no volverse a presentar a la coordinación general. Lo normal en el contexto de lo que estamos acostumbrado a ver en la política en este país es que se hubiera presentado otra vez. Ha dado el paso para favorecer la renovación efectiva de Izquierda Unida y por tanto hay que reconocerlo.

-O sea, que Antonio Maíllo será el candidato.

-Sí. Lo habitual es que el coordinador general sea el candidato. En cualquier caso, habrá que esperar a que se abra el proceso.

-Pues Antonio Maíllo parece que no tiene especial 'feeling' con Susana Díaz. De hecho, la presidenta se ha hecho la foto recibiendo al nuevo líder del PP y no se le ha visto con el nuevo coordinador de IU. No le ha dado ese cariñito...

-Bueno ellos se han reunido en múltiples ocasiones, como debe ser por otra parte entre los líderes de los dos partidos que tienen un pacto de gobierno. Lo que pasa es que cada persona tiene sus formas de exteriorizar sus relaciones. Entre ellos hay una relación fluida.

-Serán entonces las malas lenguas las que dicen que no hay buen rollo entre ambos.

-En los mentideros hay todo tipo de presunciones. Pero le insisto que la relación entre ellos es cordial, más allá de que cada uno tenga su forma de ser.

-Si efectivamente se ven tanto, ¿se está produciendo una bicefalía en IU con Maíllo y Valderas?

-No. Lo que pasa es que no estamos acostumbrados a que existan múltiples voces en una organización política. En IU, está la voz del coordinador general, que es la voz general de IU; está la voz del vicepresidente, que es una voz en el ámbito de su posición en el Gobierno de Andalucía; está la voz del portavoz del grupo parlamentario, la del secretario general y senador Antonio Mariscal, la de los miembros del Gobierno. En definitiva, hay muchas voces para proyectar con mayor intensidad nuestro mensaje. Eso no es bicefalía, en cualquier caso sería multicefalía, aunque no sé si esa sería la expresión exacta. Ahora bien, todos tenemos claro que el coordinador de Izquierda Unida es el coordinador de Izquierda Unida.

-¿Cree que la gente ha cambiado la imagen de IU una vez que ya han gobernado en Andalucía?

-Cuando entramos en el Gobierno teníamos tres aduanas que pasar para ganar credibilidad ante los ciudadanos. Una, que somos una formación de gobierno, solvente, con capacidad para resolver los problemas. La segunda, es que esa acción de gobierno la hacemos con otras políticas. Y la tercera, que lo hacemos de otra forma. Creo que después de dos años hemos resuelto satisfactoriamente las tres aduanas, aunque quedan muchas cosas por hacer.

-Sin embargo, hay momentos que parecen muy radicales, pues de he-

cho el Constitucional le ha tumbado el tema de las expropiaciones de las viviendas.

-No es radical. Lo que ocurre es que estamos con la gente que nos necesita. No somos neutrales. Ningún gobierno lo es. Quien lo diga miente de forma descarada. Es más, normalmente los gobiernos de derecha más radicales son los que dicen que son neutrales.

El Gobierno no es radical, sino que toma partido por las víctimas de la crisis, por los pequeños comerciantes. Es un Gobierno que toma partido, como diría Cernuda, hasta mancharse. Y eso se está haciendo en particular desde Fomento, que ha planteado unas medidas para favorecer un derecho constitucional, que es el de la vivienda. Parece que ahora sólo existe el artículo 135, que es el último que se ha incorporado, además sin ser plebiscitado.

-Hombre, otro derecho que se consagra es el de la propiedad privada.

-Ya, pero la propiedad privada no se toca. Lo que dice Fomento es que ante el conflicto entre un ciudadano desahuciado en extrema necesidad y una entidad financiera que desahucia, el Gobierno toma partido por el desahuciado. Pero toma partido con una explotación de uso de tres años. Si eso significa ser radical, el Gobierno de Andalucía es radical. Tomamos partido por las víctimas de la crisis. Yo no creo que eso sea ser radical, sino de izquierdas.

-Ustedes dicen que se comprometen hasta mancharse.

-Decía mancharse en el sentido de comprometerse.

-A eso voy precisamente. Ustedes siempre han estado muy comprometidos en la lucha contra la corrupción pidiendo comisiones de investigación y ahora sin embargo no apoyan que haya una sobre los cursos de formación.

-IU es en el Gobierno una garantía contra la corrupción. Me atrevo a decir que desde mayo de 2012 hasta mayo de 2016 no va a haber ningún caso ni de supuesta, ni tácita, ni de implícita corrupción. Con relación al pasado hemos dicho que se investigó todo. Ya lo hicimos con la comisión de los ERE, que ha sido ejemplo en toda España, con un expresidente y un presidente compareciendo, mientras el PP negaba las comisiones referentes a Bankia, Gürtel, Bárcenas...

-¿Entonces por qué se niegan ahora?

-Porque la comisión de investigación de los ERE fue utilizada por el PP como un circo, porque tenía preconcebidas las conclusiones y al final todo el trabajo desarrollado no sirvió, porque el PSOE y el PP no apoyaron la propuesta de conclusiones.

-Visto desde ese punto de vista, perdóneme que le haga un matiz: todas acaban igual. En la de los atentados del II-M todo acabó como empezó, cada grupo no se salió de lo que pensaba inicialmente.

-Ahí es a lo que voy. Si lo que se quiere es investigar a fondo hemos planteado a la Cámara de Cuentas que haga una investigación profunda de las ayudas de formación de los últimos años, como ya pedimos también a esta institución con el tema de los ERE. Ese informe sirvió de base para la instrucción de la jueza Alaya y para

la comisión de investigación. Por tanto queremos que se investigue hasta el fondo y que quien la haya hecho la pague, se llame como se llame y sea del partido que sea. Ahora nosotros tenemos nuestras dudas de que para conseguir ese fin el medio sea en estos momentos una comisión de investigación.

-Ahora tienen esas dudas, antes, en otros tiempos, no tenían tantas.

-Que se investigue a fondo. El Gobierno está haciendo una investigación a fondo desde hace siete meses.

-Con lo cual parece que algo hay.

-Pues...

-No se hacen investigaciones profundas per se.

-Sí, eso es evidente. Está la UDEV investigando. Lo que quiero decir es que el Gobierno no esconde ni elude su responsabilidad. Pediremos el reintegro si vemos irregularidades, con independencia de las acciones penales que se pudieran llevar a cabo. Izquierda Unida es garantía contra la corrupción, lo somos allí donde gobernamos.

-Bueno, aquí tienen un lunarillo en Manilva y en Sevilla.

-Efectivamente, pero ya están fuera de IU. Prácticas corruptas puede haber. Lo que diferencia a una formación política es cómo actúa cuando se ponen de manifiesto o se alumbran, porque aún no hay sentencia en Manilva o contra Torrijos, nuestro concejal de IU en Sevilla, que presentó su dimisión.

-Usted se ve especialmente satisfecho con el pacto, quizá porque no ha olvidado el periodo de la pinza en el que usted era portavoz de su grupo en el Parlamento. ¿Se atreve a decir que la legislación se va a cumplir íntegramente?

-Sí. Yo no tengo la capacidad de disolver el Parlamento, pero el Gobierno PSOE-IU es sólido y tiene una gran responsabilidad, porque somos referente de las necesidades de cambio en toda España. Cuando se habla por parte de influyentes personajes de una gran coalición entre PP y PSOE, la alternativa es Andalucía. Hemos demostrado que se puede gobernar de otra forma, con otras prioridades. Tenemos una gran responsabilidad con los andaluces, pero también tenemos una gran responsabilidad con la izquierda española. Por eso el objetivo es completar la legislación. Tenemos que demostrar que la estabilidad no la da solo la mayoría absoluta, sino un gobierno de pactos.

-Lo que ocurre es que hay datos que son bastante decepcionantes. Andalucía está a la cabeza, no ya de España, sino de Europa en número de

parados. No parece un buen ejemplo.

-Nosotros llevamos gobernando dos años en Andalucía, aunque también asumimos responsabilidades. La situación de paro en Andalucía es insostenible. El objetivo de la legislación es la creación de empleo. Hay que partir de que las políticas fundamentales para crear empleo no las tiene la Junta de Andalucía. Ni las tiene, ni las ha tenido, ni las tendrá.

-Pues cuando están campaña no dicen eso.

-Eso es objetivo, otra cosa es lo que se diga en campaña...

-O sea, que la Junta como tal no tiene responsabilidad en el tema del paro.

-Yo lo que digo es que la macroeconomía, las grandes políticas fiscales, las políticas laborales se dictan desde el Gobierno central, aquí están las políticas de formación.

-Ahí es mejor no hablar mucho...

-Bueno, bueno... Lo que digo es que hay que tener claras las cosas, aunque nosotros tenemos una responsabilidad que queremos además ejercer.

Por eso hemos planteado terminar este año por debajo del millón de parados. Esperamos conseguirlo. Hay que decir que en el último año han subido las afiliaciones a la Seguridad Social en Andalucía, aunque no recuerdo si es donde más se ha mejorado. Dicho esto, que quede claro que nosotros nos responsabilizamos de la A a la Z de la acción de Gobierno desde mayo de 2012.

-¿Cómo afrontan las europeas? ¿Será un termómetro de las municipales?

-Las elecciones son diferentes, aunque marcan una tendencia. Y creo que en las europeas serán muy buenas para la izquierda en general y para IU en particular.

-Permítame que le dé la enhorabuena por su trabajo en la Consejería de Turismo, porque los datos son espectaculares.

-Muchas gracias.

-Sin embargo, los datos no vienen acompañados de creación de puestos de trabajo en los hoteles. ¿Le da rabia este asunto?

-Mucha, mucha rabia. Es cierto que los datos turísticos son muy positivos en Andalucía. Y son positivos porque se está trabajando bien. El viento nunca sopla un barco que no sabe a qué puerto se dirige. En turismo sabemos a qué puerto queremos dirigirnos, y lo estamos haciendo bien todos, entre ellos, el Gobierno andaluz. El año pasado sobre todo fue muy positivo y digo esto porque en el resto de España no fue así en general. El turismo internacional funcionó bien en toda España, pero el nacional sólo funcionó bien en Andalucía. Nosotros crecimos un 3% cuando en España bajó un 1,5%.

-¿Cuál es el secreto?

-El secreto está en haber priorizado los objetivos, en haber coordinado bien las actuaciones. Cuando llegamos a la Consejería cada uno hacía la guerra por su lado, los ayuntamientos, los patronatos. Nos hemos coordinado en un plan de ac-

SUS FRASES

«Las apreciaciones que dieron paso a la crisis fueron precipitadas; el momento de tensión no estaba justificado»

«No veo a Diego Valderas como candidato de IU en las próximas autonómicas»

«Antonio Maíllo y Susana Díaz tienen una relación fluida, más allá de que cada uno tenga su forma de ser»

«En IU hay muchas voces, no hay bicefalía, en cualquier caso habría una multicefalía»

«IU es una garantía. Me atrevo a decir que desde mayo de 2012 a mayo de 2016 no habrá corrupción en la Junta»

«Creo que la legislatura se cumplirá íntegramente, tenemos una responsabilidad con la izquierda española»



MÁLAGA INTERIOR

▶ CAÑETE LA REAL

A concurso las obras de la depuradora

La nueva planta funcionará mediante un sistema de bajo consumo energético

R. L. MÁLAGA

La Consejería de Medio Ambiente y Ordenación del Territorio de la Junta de Andalucía ha sacado a concurso público las obras para la remodelación de la estación depu-

radora de aguas residuales urbanas (EDAR) de Cañete la Real (Málaga) por importe total de 2.200.693 euros, según informó ayer el Gobierno andaluz en un comunicado. Esta iniciativa persigue modernizar el tratamiento ya exis-

tente y adaptarlo a las tecnologías más avanzadas. Además, permitirá tratar adecuadamente las aguas residuales generadas por una población de más de 2.618 personas y devolverlas en condiciones óptimas de calidad al medio acuático.

La nueva planta funcionará mediante un sistema de bajo consumo energético. Así, se pretende corregir las deficiencias de la actual estación de bombeo de aguas residuales de la zona oriental del núcleo urbano para que sea posible su puesta en marcha, dotándola de nuevos equipos y de una nueva acometida eléctrica. Todo ello con el objeto de alcanzar un nivel de tratamiento acorde a lo establecido por la normativa. Estas obras están declaradas de interés de la Comunidad Autónoma de Andalucía y, por tanto, serán financiadas con cargo al Canon de Mejora de Infraestructuras Hidráulicas garantizando, de este modo, el cumplimiento de calidad de las aguas marcada por la Comisión Europea.

Este canon tiene "carácter finalista y solidario" y se invierte en proyectos y obras de construcción, ampliación y mejoras de actuaciones de saneamiento, como ya sucede en otras comunidades autónomas, donde ya se ha implantado para trasladar el principio de la repercusión de los costes de las infraestructuras del agua.

De esta forma, según precisaron, desde la puesta en marcha del impuesto la Junta de Andalucía ha recaudado 133 millones de euros. En los últimos años, la Consejería de Medio Ambiente y Ordenación del Territorio ha finalizado en la provincia de Málaga las depuradoras de Villanueva del Rosario, Alameda, Villanueva de Algaidas, Cuevas de San Marcos y Torrox-costa. Asimismo, en la actualidad, están en plena construcción Colmenar, Cuevas del Becerro, las agrupaciones de vertido de Álora, Pizarra, Cofn, Cártama y Alhaurín el Grande y la ampliación de Estepona.

▶ ANTEQUERA

El programa de fomento de empleo agrario creará 333 contratos laborales

R. L. ANTEQUERA

Un total de 333 contratos laborales se generarán como consecuencia del desarrollo de las obras Profea 2014 en Antequera, obras que tendrán especial incidencia en los anejos y barrios del municipio y que, según confirmó el equipo de gobierno, todas corresponden a peticiones efectuadas por vecinos o colectivos ciudadanos al propio Ayuntamiento. La remodelación y mejora de calles, la continuación de las reformas para la mejora de la accesibilidad en vías públicas, los servicios de mantenimiento y limpieza en anejos, la remodelación de la plaza para apertura de la puerta histórica de la iglesia de San Juan o el acondicionamiento del patio de caballos de la Plaza de Toros son algunos ejemplos de las obras que se podrán llevar a cabo a través del Profea 2014, destacando también la continuación de las reformas iniciadas en el mercado.

Málaga gana casi 4.900 autónomos en el último año y roza ya los 98.300

LA OPINIÓN MÁLAGA.

■ La Organización de Profesionales y Autónomos de Andalucía (OPA-A) destacó ayer la región ha ganado 42 autónomos al día durante el último año (marzo de 2013-marzo de 2014). La cifra se ha incrementado en 15.312 personas hasta los actuales 474.441. Málaga ha sido la provincia con mayor incremento de autónomos en este tiempo, tras sumar 4.883 nuevos. La provincia tiene ahora 98.283 trabajadores por cuenta propia.

La Opinión 26 ABR. 2014

La firma de hipotecas cae un 27% en Málaga en los primeros meses de 2014

► Los expertos constatan la debilidad del mercado aunque recuerdan que el inicio de 2013 estuvo inflado por el fin de la desgravación por compra

JOSÉ VICENTE RODRÍGUEZ MÁLAGA

■ La firma de nuevas hipotecas para la compra de vivienda en Málaga ha caído un 27% en los dos primeros meses de 2014 con 1.459 operaciones, por las 1.997 que se registraron en enero y febrero del pasado año, según los datos publicados ayer por el Instituto Nacional de Estadística (INE). En el caso de España, la constitución de préstamos hipotecarios se redujo en febrero un 33% respecto al mismo mes del año anterior y acumula ya 46 meses de descensos, aunque expertos del sector consideran que este dato está condicionado por la eliminación de las ayudas fiscales a la compra de casas a partir de 2013.

El jefe de Estudios de idealista.com, Fernando Encinar, aseguró que «aunque la lectura pueda resultar alarmante», los datos de este arranque de año no son comparables con los de 2013 porque entonces hubo un pequeño efecto al alza por el fin de la desgravación por vivienda habitual en diciembre de 2012.

Además, indicó que esos datos reflejan la compraventa efectuada dos o tres meses antes, por lo que «hasta marzo o abril no podremos ver si existe algún indicio de freno en la caída».

Según la estadística del INE, ese mes se constituyeron 16.420 nuevas hipotecas y el importe total de los préstamos concedidos ascendió a 1.682 millones, el 33,7% menos que en febrero de 2013.



Usuarios preguntan por una vivienda en la feria SIMED. ARCINIEGA

Para la responsable de Estudios de fotocasa.es, Beatriz Toribio, el número de nuevas hipotecas concedidas supone alcanzar niveles de marzo (16.270) o abril (17.500) de 2013 y superar las cifras del último trimestre de 2013, por lo que de seguir en esta línea, «el mercado hipotecario empezaría a encaminarse hacia la estabilización». Para Toribio, esas cifras indican todavía la «escasez» del crédito hipotecario en nuestro país, aunque desde finales de 2013 las entidades financieras «hayán comenzado a comercializar nuevos productos hipotecarios».

Por su parte, el director del Gabinete de estudios de pisos.com,

Manuel Gandarias, consideró que «el cambio de signo en la concesión de hipotecas tardará algunos meses en llegar, si bien los notarios indicaban recientemente un crecimiento de los mismos».

De momento, el importe medio de estos préstamos apenas ha variado y en febrero se situó en 102.443 euros, el 0,8% más que en enero y apenas el 1,1% más que un año antes, lo que indica la contención de la actividad en este sector.

Gandarias dijo que la mayoría de los bancos buscan clientes que tengan «buena parte del importe de la casa ahorrado» y que la mayoría de las operaciones son al contado.

Multinacionales y firmas locales organizan un casting con el IMFE para cubrir 63 puestos

► Firms como Ikea y Carrefour acuden a un nuevo foro con 130 candidatos reclutados a través del portal *malagaempleo.com*

JOSÉ VICENTE RODRÍGUEZ MÁLAGA
► @josevirodriguez

■ Empresas tan conocidas como Carrefour, Ikea, Media Markt o las malagueñas Holiday World y Autoescuelas Torcal, entre otras, acudirán este próximo martes al foro «Tengo una entrevista», que seleccionará en Málaga a un total de 63 trabajadores a través de 32 ofertas de trabajo de entre una terna de hasta 130 candidatos. La iniciativa, de nueva creación en este formato de selección directa, es del Instituto Municipal para la Formación y el Empleo (IMFE) y el objetivo es crear un foro de encuentro estable donde concurren periódicamente seleccionadores y candidatos para mantener y las entrevistas y, al mismo tiempo, aprovechar la jornada para ofrecer a los asistentes técnicas de búsqueda de empleo y acciones de networking y marca personal.

De este modo, se organizarán también talleres donde, además de los candidatos, participarán otras 40 personas que se han apuntado al evento, según explicaron fuentes del IMFE.

Un total de 15 empresas se han adherido de momento a este programa, aunque algunas de ellas no ofertan puestos en el primer encuentro de este martes. La intención del IMFE es que el evento adquiera regularidad, aunque todo estará a expensas, lógicamente, de las necesidades de las firmas participantes. La duración de cada entrevista estará determinada tanto por la empresa como por la necesidad del puesto en cuestión, aunque se calcula que la media estará entre 20 y 25 minutos por entrevista.

Ejecutivo de cuentas, programadores informáticos, algún cocinero y, sobre todo, mucho per-



Las instalaciones del IMFE en el PTA, donde se harán las entrevistas. LA OPINIÓN

sonal de ventas y comerciales forman el elenco de ocupaciones ofertadas. El casting, eso sí, está reservado al grupo de entre 100 y 130 usuarios de la web *www.malagaempleo.com* que se apuntaron en estas últimas semanas a estas ofertas de trabajo. Se ha elaborado así una criba y preselección que hace «muy factible» que de las entrevistas de este martes salgan en fechas posteriores las definitivas contrataciones.

«La sensación que tienen muchos desempleados es que su currículum no llega al entrevistador, ya que ni siquiera lo llaman para una entrevista. Ven una oferta de trabajo, se aplican a la misma... pero no los citan para poder defender su candidatura. El exceso de currículos ante tan poca de-

manda hace que el tener una entrevista de trabajo sea ya un lujo» comenta en el IMFE al explicar la puesta en marcha del proyecto «Tengo una entrevista».

El encuentro se realizará en las instalaciones que el IMFE tiene en el Parque Tecnológico de Andalucía (PTA) a partir de las 9.00 y está previsto que se prolongue hasta las 14.30 horas.

Una web con 670.000 visitas

El IMFE está muy interesado en aumentar la intermediación con las empresas para tratar de abrir nuevas oportunidades laborales. El portal de empleo recibió en 2013 recibió más de 670.000 visitas y generó unas 500 contrataciones a través de las ofertas publicadas en la misma (casi un ter-

cio de todas las que posibilitaron las acciones del IMFE durante el pasado ejercicio).

«La batalla ahora es conseguir que las empresas acudan cada vez más a nosotros cuando tienen que seleccionar personal. Queremos promocionar cada más el portal para no ser un último recurso sino más bien de los primeros», apuntaron.

Con este fin, el IMFE ha desarrollado además una aplicación para móvil, disponible tanto para Android como IOS, para conocer puntualmente todas las ofertas de empleo de Málaga a través del portal.

No es la primera vez que el IMFE realiza una intermediación laboral numerosa, aunque sí se es- trena en este formato multiem-

LAS CLAVES

EMPRESAS PARTICIPANTES 15 firmas se han apuntado al proyecto «Tengo una entrevista»

► El proyecto se apoya en la colaboración del IMFE con las siguientes empresas: Acción Marketing, Arelance, Besoftware, Grupo Euroformac, Grupo VID, Peñarroya (Hoteles Holidays), Integrated Call Center Services, Torcal Autoescuela, Ikea Málaga, Carrefour, Agencia de viaje Marimartur, Mediamarkt, Olhe Ingenieros, Sociedad de Prevención MAZ y Tengo tu casa Inmobiliaria.

ACCIONES FORMATIVAS Talleres sobre perfiles en redes sociales y entrevistas de trabajo

► Habrá además varios talleres de técnicas de empleo: «¿En qué se fija un reclutador de mi cuenta de LinkedIn?», impartido por Sonia Chacón y «El blog y la importancia en el empleo», ofrecido por Arturo Morán (ambos de la firma Mediaesfera). «Consejos para realización de test psicotécnicos y entrevistas grupales (Susana Hilarío), «Marca personal» (Laura Chica), «Nuevos portales de empleo 2.0» y «Entrevistas de trabajo para puestos internacionales» (ambos de Miguel Ángel Serralvo) completan el programa.

presas. Entre las actividades más importantes que ha realizado este organismo dependiente del Ayuntamiento de la capital figura la selección de personal que efectuó Ikea en 2007 cuando inauguró su tienda en Málaga.

En aquella ocasión hasta 14.000 personas fueron entrevistadas por la multinacional sueca en las dependencias del IMFE en el Parque Tecnológico.

El turismo de congresos creció en la Costa a ritmo del 5% y generó más de 411 millones

La Costa del Sol atrajo el pasado año a unos 700.000 profesionales que participaron en eventos, con un gasto diario de 240 euros

:: PILAR MARTÍNEZ

MÁLAGA. El turismo de congresos y reuniones goza de buena salud en la Costa del Sol. El Patronato de Turismo cifra en un 5% el aumento que experimentaron el pasado año los eventos que se celebraron en los palacios de ferias y en los hoteles de la provincia. Este segmento atrajo al destino a unos 700.000 profesionales que participaron en estos foros y que dejaron durante sus estancias unos 411 millones de euros, según los datos facilitados ayer por la Diputación de Málaga.

Estos turistas tienen un doble aliado para el sector turístico malagueño. Por un lado, contribuyen a la desestacionalización y además disponen de un mayor presupuesto de viaje en sus salidas. En este sentido, explicaron que el gasto diario de los turistas de congresos alcanza los 240 euros, con la pernoctación incluida. Además, la duración media de los eventos es de 2,44 días.

En este sentido, también precisaron que la mayor concentración de



Profesionales participan en un congreso en el Palacio de Ferias de Málaga. :: sur

reuniones se lleva a cabo precisamente en plena temporada baja, la mayoría en hoteles de cuatro estrellas y las provincias de Málaga y Sevilla aglutinan el 53% de la demanda.

Para consolidar esta tendencia al alza, tanto los responsables de con-

gresos de la Costa como de Málaga capital han participado en uno de los foros profesionales más importantes en turismo de reuniones y congresos, el Best Of Mice, celebrado entre el 23 y el 26 de abril en Venecia. Este encuentro ha congrega-

do a numerosos compradores con poder de decisión para llevar a cabo contrataciones, según explicaron desde este ente. «Las citas se han realizado con público europeo y de mercados de referencia, como Reino Unido, Alemania, Francia, Holanda, Rusia o los países nórdicos, con el objetivo de combatir la estacionalidad», informaron desde la Diputación de Málaga.

«El Patronato de Turismo Málaga-Costa del Sol, que ha acudido junto a Málaga Convention Bureau, ha completado en Italia una treintena de citas profesionales sobre todo ante el principal público asistente: el europeo y, más concretamente, ante mercados de referencia que pueden contribuir a gestionar mejor la estacionalidad», declaró el presidente de la entidad y de la Diputación de Málaga, Elías Bendodo, que recordó que en la primera parte de la temporada baja se ha comportado como la mejor de los últimos cinco años.

El impacto de acoger España la cumbre del WTTC

El Consejo Mundial de Viajes y Turismo (WTTC) considera que España, que acogerá su cumbre global en 2015, podrá beneficiarse del impacto que tienen estas reuniones anuales para el turismo de la ciudad en la que se celebran, comparable al que dejan grandes eventos deporti-

vos, como los Juegos Olímpicos. El WTTC ha elegido recientemente a Madrid para la sede de su próxima cumbre de 2015 entre otras ciudades candidatas como Estambul o Yakarta, aunque su consejero delegado, David Scoswill, no ha desvelado las razones que han llevado a la entidad que dirige a decantarse por la capital de España. Scoswill ha explicado, con motivo de la XIV cumbre anual del WTTC, que ha concluido en la provincia china de Hainan, que

para el destino que la acoge es «un poco como celebrar un gran evento deportivo porque el foco de todo el mundo está puesto durante una semana en esa ciudad». Asimismo, «llevamos a esa ciudad a todos los líderes de la industria turística», aunque, ha matizado, que no se trata tanto del hecho de que asista mucha gente al evento, sino que, al transmitirlo por internet, tiene un amplio eco mundial y se convierte en un foco de atención global.

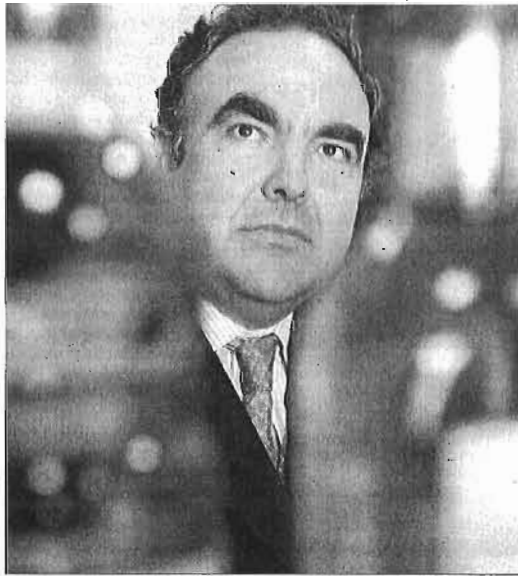
Dcoop abandona y deja la mayor aceitera del mundo en manos de un fondo británico

● La cooperativa malagueña cobrará 41 millones de euros, diez veces más de lo que le costó

Ángel Recio MÁLAGA

La cooperativa andaluza Dcoop abandonará, apenas un año después, el capital de Deoleo, la mayor envasadora de aceite del mundo con marcas como Koipe, Carbonell o Bertolli, y la dejará bajo el control de un fondo de inversión británico. No obstante, se irá con las alforjas llenas ya que cobrará 41 millones de euros por la operación, diez veces más de lo que le costó.

La multinacional aceitera comunicó ayer a la Comisión Nacional del Mercado de Valores (CNMV) que todos los accionistas llegaron a un acuerdo y que el fondo CVC Capital Partners—a través de su so-



Antonio Luque, director general de Dcoop.

Antonio Luque
Director general Dcoop

No es el proyecto que queríamos, pero las penas con pan son menos penas"

ciudad Ole Investments B.V.—comprará el 29,99% de la compañía tras adquirir la totalidad de las acciones de Bankia (16,5%, por 72,4 millones de euros), Banco Mare Nostrum (4,85%) y el 8,64% de Dcoop por un precio de 0,38 euros por acción. Las dos primeras eran de sobra conocidas y faltaba por ver qué hacía la cooperativa, aunque el misterio se desveló ayer. Antonio Luque, director general de Dcoop, explicó a este diario que su empresa se queda, por ahora, con el 0,8% de sus acciones en Deoleo porque CVC quería el 29,99% del paquete, algo que conseguía con la suma realizada. Sin embargo, la intención de la cooperativa es desprenderse de ese resto en cuanto se lance la OPA, lo que podría pasar en agosto o septiembre.

La compra, como tal, no está aún cerrada ya que el Ministerio de Hacienda y Administraciones Públicas tiene que dar el visto bueno a la venta de las acciones de Bankia y BMN al estar intervenidas. Cuando lo haga, posiblemente en junio, se firmará el contrato.

Estar apenas un año en el capital de Deoleo no era la intención de la entonces Højiblanca, pero Luque señaló que la experiencia

LAS CLAVES

CVC toma el mando

El fondo de inversión comprará el 29,99% de las acciones a 0,38 euros por título a falta del visto bueno del Ministerio de Hacienda.

Los pasos siguientes

Antes del 30 de junio habrá una junta general de accionistas para reducir capital en 138 millones de euros para dejar la acción en esos 0,38 euros. Cuando se cierre la venta, se renovará el consejo de administración y CVC lanzará una OPA por el 100% del capital a 0,38 euros para que puedan entrar los accionistas minoritarios. Unicaja, CaixaBank, Cajasur y Daniel Klein se comprometen a no vender a nadie que no sea CVC en seis meses. Finalizada la OPA, se prevé una ampliación de capital de hasta 151,3 millones de euros

El nuevo consejo

CVC tendrá seis consejeros, Unicaja dos, Cajasur uno, CaixaBank uno y Daniel Klein otro. Habrá dos independientes y el actual consejero delegado, Jaime Carbó.

"ha sido intensa y nos servirá de algo". Para empezar, el director general de la cooperativa reconoce que "le ganamos muchísimo dinero a la operación, nos deja en una situación financiera muy buena y ya habrá proyectos donde invertir el dinero". "Es una pena porque no es el proyecto que quería-

mos, pero las penas con pan son menos penas", añadió Luque, quien subrayó que la entrada de la entonces Højiblanca en Deoleo supuso, en balance, una aportación de cuatro millones de euros al intercambiar acciones por la marca y su planta en Antequera, mientras que ahora va a percibir 41 millones de euros por esos títulos.

Luque destacó que "estamos convencidos de que vamos a ser los líderes mundiales en aceite de oliva, pero para conseguirlo tardaremos ahora cuatro o cinco años". En este sentido, adelantó que podría alcanzar acuerdos futuros con Deoleo o CVC aunque ya no estén en la empresa.

Dcoop se marcha, entre otras cosas, porque se ha sentido ninguneada por el resto de socios, entre los que se encuentra Unicaja, al preferir vender a CVC antes que a la propia Dcoop. Luque comentó ayer que se podría haber realizado una compra conjunta entre la cooperativa y la Sociedad Estatal de Participaciones Industriales (SEPI) para que Deoleo quedara en manos españolas. Sin embargo, esta alianza no se produjo y el director gerente de la cooperativa denunció incluso que desde que se aprobó la venta a CVC "nadie de la SEPI ni del Ministerio nos ha llamado. Hemos intentado ponernos en contacto con ellos pero ni nos han contestado".

No se sabe qué ocurrirá en el futuro, pero el capital español en Deoleo se reduce ahora a las participaciones minoritarias de Unicaja, CaixaBank y Cajasur.

● A algunos 'ortodoxos' les parece maravilloso que la líder mundial del aceite acabe teniendo su sede en otro continente

DEOLEO Y EL EFECTO SEDE



JOSÉ IGNACIO RUFINO

economia@empleo@grupojoly.com

Es propio de economistas denominados ortodoxos criticar que las autoridades —nacionales, regionales o locales— defiendan la permanencia de empresas e instalaciones productivas en su territorio, e incluso, *sensu contrario*, defender la deslocalización como algo propio del necesario e inviolable libre juego empresarial, aunque los trasladadores se hayan beneficiado de cuantiosas ayudas públicas que nunca —nunca— devuelven al darse el trasladarse a otros lugares de mayor baratura y otros apoyos públicos. He asistido a encendidas condenas de la naturaleza de las cajas de ahorro, como si el modelo fuera malo en vez de malos los poderes fácticos que controlaron dichas bancas de orientación territorial y social y cercanía. Al final, nos quedamos sin cajas aquí (con dos honrosas excepciones): otras regiones las tienen, y bien que ayudan a la política económica del territorio donde nacieron y se radican. Cabe decir mucho sobre por qué el ser "ortodoxo" en la visión económica se asigna como adjetivo a quienes hacen profesión de fe de la libertad frente a la tozuda realidad que demuestra que las iniciativas económicas no vigiladas producen monstruos en forma de destrucción para las mayorías, y peligrosa desigualdad en beneficio de cada vez más exiguas e informadas minorías. Esto es una impresión empírica: ojalá la libertad plena —en caso de existir tal cosa en este divertido valle de lágrimas— produjera riqueza y bien común, siquiera en la mayoría de los casos. Hablo de este mundo, no de otros que al menos yo desconozco.

Con el caso Deoleo ha sucedido algo parecido: a no pocos ortodoxos que viven aquí les parece maravilloso —por ser muestra de libertad— que la líder mundial del aceite de oliva acabase teniendo su centro de decisión no ya fuera de An-

dalucía, sino incluso en un rascacielos en otro continente donde tiene sede un fondo de inversión al que el aceite le importa lo mismo que los microchips o la cría del avestruz, más allá del reparto de sus fondos en su diversificada cartera: ahora entro, ahora salgo; ahora para acá, ahora para allá (sí, sí, es cierto: su fondo de pensiones de usted quizá tenga mucho que ver con uno de estos fondos). O dicho de otro modo: hemos podido oír que la Junta de Andalucía era una imprevisible al intentar intervenir en esta nueva crónica de una muerte anunciada de nuestro sector oleístico, en el que somos los mejores y más grandes... y los peores y más débiles. Me remito a mis compañeros Ignacio Martín (Un asunto estratégico, en las cabeceras de Grupo Joly) y Tomás Monago para abundar con precisa explicación y análisis en este asunto en sus términos accionariales y de impacto estratégico y regional.

Pero si el tamaño y la titularidad importan, la sede también. Es precisamente el abandono del

España y Andalucía deben reaccionar ante un nuevo riesgo de pérdida de poder de decisión

accionariado de un banco nacionalizado —Bankia— y la venta de su paquete a un fondo de inversión lo que ha llevado a otro accionista de referencia —Højiblanca— a plantearse si tiene sentido seguir en esa empresa fragmentada y demasiado diversa. Esta semana, el consejo de administración de la atribulada Deoleo decía querer trasladar su sede social a Sevilla, donde tiene dependencias de gestión. Ojalá. Y ojalá se quedara aquí el poder de decisión sobre este gigante de un sector crucial para Andalucía. Y ojalá los poderes públicos estatales y regionales intervinieran decididamente en este asunto, una vez que ellos mismos se han cortado las manos y las piernas. Parece que el Estado reacciona ahora con la SEPI tras la pasividad con la venta de acciones por parte de un banco de su propiedad. Y una caja andaluza, otra vasca y otra catalana pretenden aunar este movimiento de retención de la sede y la decisión cerca de la producción. Menos mal. Con permiso de la libertad manoseada y edulcorada.



Antonio Luque, director general de Dcoop (Hojiblanca).

CVC compra a Hojiblanca el 8,6% de Deoleo y cede poder al bloque español

A 0,38 EUROS LA ACCIÓN/ Dcoop (antigua Hojiblanca) pacta con el fondo tras el rechazo inicial a su oferta. Con el 29,9% del capital, CVC lanzará una opa para controlar el 50% pero no tendrá la mayoría en el consejo.

S. Onrubia/S. Saiz/R. Ruiz
Sevilla/Madrid

La batalla accionarial en Deoleo toca a su fin. Dcoop -la antigua Hojiblanca- ha llegado a un acuerdo con el fondo de capital riesgo CVC para venderle el 8,64% del capital del grupo aceitero (hasta ahora tenía el 9,9%) por 37,93 millones. El precio acordado es de 0,38 euros por acción, el más

En la compra de Deoleo, CVC ha estado asesorado por Mediobanca

mo que el fondo pagó a principios de mes a Bankia (con un 16,5%) y a BMN (4,8%), convirtiéndose en el primer accionista con un 21,3%.

La operación permite a

CVC alcanzar el 29,9% de Deoleo y desprenderse de un compañero de viaje que, hasta ahora, no había mostrado muchos signos de colaboración. Desde que el pasado 10 de abril, el consejo de administración de Deoleo eligiera a CVC para hacerse con el control de la compañía, el director general de Dcoop y miembro del consejo de Deoleo, Antonio Luque, ha mostrado en reiteradas ocasiones su rechazo a esa propuesta y su intención de desprenderse de su participación.

El motivo esgrimido era que habían sido "engañados", dado que tenían un acuerdo con Bankia para comprar su paquete. Además, según Luque, el resto de entidades del accionariado se habían comprometido a elevar su participación, reforzando así la "españolidad" del líder mundial en comercialización de aceite de oliva envasado, con marcas como Koipe, Carbonell y las italianas Bertolli y Carapelli.

Consejo

Tras el acuerdo firmado ayer, y una vez se haga efectivo, CVC lanzará una opa por el 100% del capital a un precio de 0,38 euros por acción, aunque su objetivo es alcanzar, como mínimo, el 50%. Sin embargo, el fondo ha tenido que ceder en sus pretensiones de controlar el consejo para dar más protagonismo al bloque de accionis-

La operación, paso a paso

• A principios de año, Bankia, BMN, CaixaBank y Kutxabank ponen a la venta el 31,4% que controlaban de Deoleo.

• Por el paquete accionarial se reciben seis ofertas vinculantes: CVC, PAI, Carlyle, Rhône, FSI y el grupo brasileño dueño del banco Itaú.

• El interés de FSI, participado por los fondos soberanos de Qatar e Italia, despierta el recelo del Gobierno español que presiona para que Deoleo no acabe en manos extranjeras.

• Finalmente, CaixaBank y Kutxabank (Caja Sur) deciden mantenerse en el capital y CVC compra la parte de Bankia y BMN.

• El fondo llega también a un acuerdo con Dcoop para comprar su 10%.

tas españoles, ya que se reparten el consejo por igual. CVC, asesorado por el banco de negocios Mediobanca y el despacho DLA Piper, tendrá seis

consejeros dominicales, entre los que se designará al presidente, mientras que el resto de accionistas -Unicaja, CaixaBank, Kutxabank (dueño de CajaSur Banco) nombrará a otros cinco vocales, aun teniendo sólo el 20%. A ellos se suma como ejecutivo, Jaime Carbó, que se mantiene como consejero delegado de Deoleo. Habrá otros dos vocales independientes, aún sin decidir.

Además, CVC ha aceptado que para adoptar decisiones estratégicas, como la venta de ciertos activos o el cambio de sede social, sea necesaria una mayoría reforzada, es decir, el 60% del capital, por lo que el fondo no podría hacer valer su participación de control, aunque logre hacerse con más 50% tras la opa.

La oferta está sujeta a alcanzar como mínimo la mitad del capital y, de no ser así, se mantendrá como accionista con un 29,9%. Además, si alguna de las cajas decide vender su participación, CVC tendrá preferencia de compra, aunque sólo durante los seis primeros meses. Como se establecía en las condiciones de participación del proceso de venta, se compromete a avalar la refinanciación de la deuda de Deoleo.

También se incluye una reducción de capital de 138 millones de euros para sanear las cuentas y una ampliación posterior a la opa, en la que CVC suscribirá 100 millones.

PRINCIPALES ACCIONISTAS DEL GRUPO

CVC	29,9%*
Unicaja	10%
CaixaBank	5,3%
Kutxabank	4,84%
Ebro	2,8%

*Será el 50% después de la opa

REPARTO DEL CONSEJO

	Nº de consejeros
CVC	6
Unicaja	2
CaixaBank	1
Kutxabank	1
Daniel Klein	1
Independientes	2
Deoleo	1 (Jaime Carbó)

EXPANSIÓN, 26/04/14.

Normas & Tributos

A VUELTAS CON LA REFORMA LABORAL

Los jueces no se aclaran con la ultraactividad de los convenios

Los TSJ, en contra de la Audiencia Nacional, optan por su caducidad desde el pasado 8 de julio como estipuló la reforma

Teresa Blanco MADRID.

La Audiencia Nacional, en su sentencia del pasado 23 de julio, trató de zanjar uno de los aspectos más polémicos de la reforma laboral operada el 7 de julio de 2012: la vigencia de los convenios colectivos en tanto que la reforma estipuló que los denunciados antes de su entrada en vigor -ese 7 de julio- tendrían, salvo pacto en contrario, una vigencia de un año, esto es, hasta el 8 de julio de 2013. A partir de esta fecha, quedarían suspendidos.

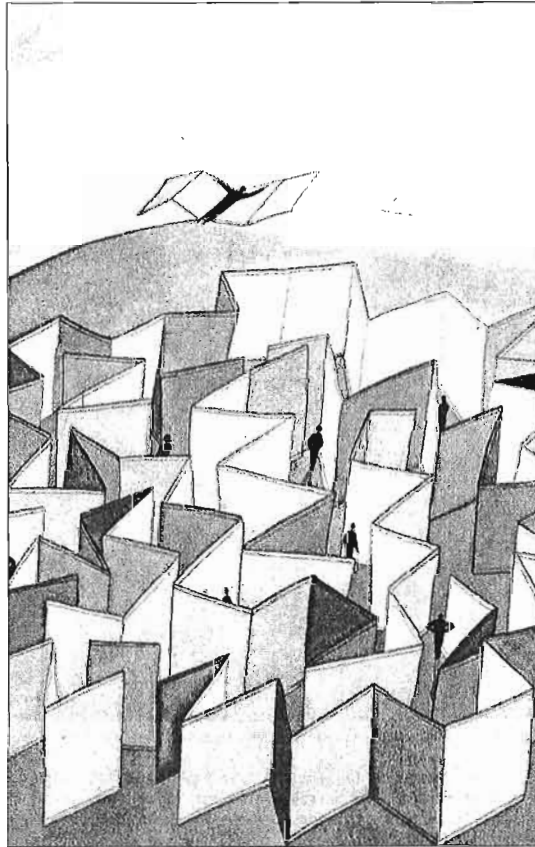
En aquel fallo, la Audiencia concluyó que las condiciones laborales de los trabajadores plasmadas en los convenios colectivos anteriores a la reforma debían mantener su vigencia "si las partes así lo han acordado, hasta que sea sustituido por uno nuevo, después del cumplimiento de ese límite de un año". Es decir, amparó la prórroga automática de aquellos convenios que contasen con una cláusula -eso sí, pactada entre los representantes sindicales y la empresa- que estableciera dicha prórroga indefinida.

A pesar de la aparente claridad con que aquel Tribunal reguló la llamada *ultraactividad* (prórroga automática del convenio hasta que se pacte uno nuevo), no parece que haber zanjado las dudas.

Andalucía, primer disidente

El Tribunal Superior de Justicia de Andalucía dio ya una primera *vuelta de tuerca* a la doctrina sentada por la Audiencia y rechazó la vigencia de un convenio que -como en el caso enjuiciado por la Audiencia- establecía que "una vez denunciado el convenio y hasta tanto no se logre un convenio colectivo que lo sustituya, continuará en vigor el presente convenio". Una previsión, sin embargo, que esta vez no fue suficiente para los magistrados.

El TSJ, en su sentencia de 23 de enero de 2014, aseguró que esta estipulación del convenio colectivo cuestionado "no puede constituir la voluntad exigida para el pacto a que se refiere el artículo 86.3 del Estatuto de los Trabajadores en la regulación dada por la reforma laboral de 2012 -que prevé, efectivamente, la pérdida de vigencia de los convenios no denunciados al transcurrir un año desde la entrada en vigor de la reforma-", pues "no estaba ni podía estar en la mente de las partes negociadoras del Convenio del año 2000 el pacto a que se refiere el nuevo régimen de la ul-



GETTY

La Audiencia, por el contrario, ampara su prórroga si así se establece en alguna de sus cláusulas

traactividad con anterioridad a su propia existencia". A juicio del magistrado Mazuelos Fernández-Figueroa, "una interpretación contraria prorrogaría la anterior regulación de ultraactividad indefinida haciendo que la nueva previsión de la reforma laboral carezca del efecto pretendido, que buscó, precisamente, evitar la vigencia indefinida de múltiples convenios colectivos denunciados y una petrificación de las condiciones de trabajo".

Pocos días después, el Tribunal Superior de Justicia de Castilla y

León, en sentencia de 3 de abril de 2014, de la que ha sido ponente la magistrada Molina Gutiérrez, se suma a lo apreciado por su homólogo andaluz.

Argumentó que "el legislador, habiendo configurado un nuevo régimen para la regulación de los efectos de las cláusulas de ultraactividad de los pactos convencionales (...) provoca que la nueva normativa convencional aplicable no sería ya la contenida en el convenio provincial -adoptado, en este caso, en 2008- sino el del mismo sector pero de ámbito superior".

En la práctica, supone que se da vía libre a la empresa para poder llevar a cabo modificaciones sustanciales en las condiciones de trabajo que, de seguir en vigor el anterior convenio, no estarían permitidas.

@ Más información en www.eleconomista.es/ecoley