



CONFEDERACIÓN
DE EMPRESARIOS
DE MÁLAGA

DOSSIER DE PRENSA DIARIO

FECHA: 12 DE MAYO DE 2014

PLAZAS LIMITADAS
CURSOS GRATUITOS
TELEFORMACIÓN

PROGRAMA FORMATIVO para **AUTÓNOMOS**

PLAZO de inscripción:
Hasta el 16 DE MAYO ✓

Información:

Confederación de Empresarios de Málaga

www.cem-malaga.es 952 060623 / 952 061190

formacion@cem-malaga.es

CURSOS:

Calidad

Comercio Exterior

Dirección de Personas

Estrategia y Comunicación Empresarial

Gestión Económica y Financiera

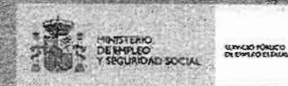
Innovación y Creatividad Empresarial



Organizan:



Financia:



SUR 11 MAYO 2014

Casi 650 personas han pedido ya este año el pago único del paro para poner un negocio

► El Ministerio concede el 83% de las casi 12.900 solicitudes recibidas desde 2008 ► El 95% de peticiones son para autónomos

JOSÉ VICENTE RODRÍGUEZ MÁLAGA

► @josevirodriguez

■ La dificultad de encontrar empleo por cuenta ajena ha disparado la cifra de parados malagueños que solicitan en el Servicio Público Estatal de Empleo (SEPE) el pago único del desempleo con vistas a invertirlo para poner en marcha un negocio o actividad, la gran mayoría como trabajadores autónomos. Un total de 635 personas, a un ritmo de más de 200 al mes, ha cursado esta solicitud en el primer trimestre del 2014, una cifra sólo superada ligeramente durante la crisis por la del arranque de 2012 y que vuelve a demostrar el interés por esta modalidad.

El presidente del Colegio de Graduados Sociales de Málaga, Juan Fernández, indicaba hace unos días que uno de los pocos indicios de posible recuperación radica en el gran número de personas que les consultan últimamente por el acceso al pago único del desempleo, lo que podría apuntar a que se considera que el momento es ya adecuado para iniciar una actividad. Por contra, los sindicatos también denuncian desde hace tiempo que la crisis está propiciando que algunos exasalarados, tras ser despedidos por sus empresas, se ven forzados a hacerse autónomos para seguir desarrollando la misma actividad que antes, sólo que de forma externa.

Sea como fuere, los datos indican que casi 12.900 parados en Málaga han solicitado ya la capitalización del desempleo desde 2008, cuando empezó la crisis, para darse de alta como autónomo (la opción mayoritaria, nueve de cada diez casos) o para formar parte de una cooperativa o de una sociedad laboral.

Cerca del 83% de los solicitantes -10.640- han visto atendida en este tiempo su petición al cumplir con los requisitos exigidos por el Ministerio de Empleo y Seguri-



Los trabajadores autónomos suman casi 100.000 personas en Málaga. LA OPINIÓN

PERIODO 2008-2013

Solicitudes de capitalización del paro en Málaga

	AUTÓNOMOS	COOPERATIVAS	SOCIEDADES LAB.	TOTAL
2008	1.641/L.301	28/25	127/104	1.796/L.430
2009	1.818/L.505	48/37	110/82	1.976/L.624
2010	1.860/L.463	28/24	86/59	1.974/L.546
2011	1.816/L.535	31/28	84/71	1.931/L.634
2012	2.103/L.863	40/37	54/50	2.197/L.950
2013	2.206/L.844	57/46	61/41	2.324/L.931
TOTAL	11.444/9.511	232/197	522/407	12.198/10.115

Fuente: SEPE. Solicitudes/Aprobadas

dad Social. El 17% restante fueron denegadas o estaban en trámite porque el solicitante no cumplía los requisitos o estaba en comprobación, ya sea porque no le quedaba suficiente prestación por cobrar o porque el negocio en cuestión ya estaba en marcha cuando pidió la capitalización (un error bastante frecuente de los solicitantes).

El 100%, sólo para algunos
La opción de montar un empresa

propia como método de autoempleo es una de las posibilidades más claras para los 201.443 parados que hay en Málaga. Las asociaciones empresariales apoyan, por supuesto, la capitalización del paro aunque solicitan que se pueda cobrar de una tacada hasta el 100% de la prestación.

De momento, la reforma laboral permite que los jóvenes menores de 30 años (en el caso de mujeres, 35) puedan acceder al 100% de lo que

LA CIFRA

635

Primer trimestre del año 2014

► El SEPE ha recibido 635 solicitudes en Málaga de desempleados que quieren cobrar el paro de una sola vez para poner en marcha un negocio. Un total de 525 de ellas ya han sido atendidas. El 95% de las solicitudes eran de personas que querían darse de alta como autónomos. El resto era para formar parte de una cooperativa o sociedad laboral.

tienen pendiente de cobrar, cuando antes sólo podían tener el 80. Sin embargo, el resto sólo pudiendo recibir en mano hasta un máximo del 60% del dinero que le correspondiera por paro. La parte que no se capitaliza sí le sirve para ir pagando mes a mes las cuotas de la Seguridad Social del emprendedor.

¿CÓMO SE CAPITALIZA EL PARO?

Hay que estar apuntado al paro y no haber pedido el pago único en los cuatro años anteriores

1 Además hay que tener derecho a una prestación contributiva por desempleo (con lo cual hay que haber cotizado y haber generado ese derecho). Se puede solicitar en casi cualquier momento desde que se empieza a cobrar el paro, con una sola condición: al solicitante han de quedarle al menos tres meses de paro. Y no se puede pedir si ya se le dio alguna vez en los últimos cuatro años.

La reforma ya permite cobrar el 100% a algunos colectivos

2 La reforma laboral modifica el pago único aumentando el importe al 100% cuando los beneficiarios sean hombres de hasta 30 años de edad o mujeres de hasta 35, ambos inclusive, considerándose la edad en la fecha de la solicitud. El límite se fijaba antes en el 80%. Al resto de solicitantes, en cambio, sólo se otorga un máximo del 60%. El resto se le descuenta del pago de cuotas a la Seguridad Social.

Autónomo, cooperativista o miembro de una sociedad laboral

3 La capitalización consiste en la percepción en un sólo pago de la prestación por desempleo para destinarlo a una actividad como socio de una Cooperativa de Trabajo Asociado o Sociedad Laboral, o como autónomo.

El pago hay que invertirlo en el primer mes del negocio

4 Si hubiera demanda por despido, la solicitud del pago único debe ser posterior a la resolución del procedimiento judicial. Tampoco se puede pedir para una actividad ya iniciada. La solicitud se debe cursar en la Oficina de Empleo o bien por internet con firma digital.

Los autónomos de Málaga vuelven a rozar los 100.000 cotizantes

Tras años de caída, la provincia se acerca de nuevo al máximo de 102.000 que tenía antes de la crisis

JOSÉ V. RODRÍGUEZ MÁLAGA

■ El Régimen Especial de Trabajadores Autónomos (RETA) en Málaga ha experimentado un gran crecimiento en los últimos tiem-

pos y está a punto de superar de nuevo los 100.000 afiliados en Málaga, una cifra cercana a la que había antes de la crisis. En el año 2010 Málaga tocó un suelo de 92.000 autónomos, 10.000 menos que llegó a haber 102.000 en 2007 y 2008.

La cifras, no obstante, se han recuperado a partir de 2013: en los últimos doce meses Málaga ha recuperado casi 5.300 autónomos, para un total de 99.742 afiliados en el RETA. El vicepresidente de la

Asociación de Trabajadores Autónomos de Andalucía (ATA-A), Rafael Amor, ha valorado esta misma semana el incremento de autónomos. Andalucía suma en cuatro meses 7.979 autónomos más y 16.667 desde abril de 2013. El número total se sitúa en 478.420.

A juicio de Rafael Amor, habrá que articular de inmediato las medidas para los nuevos autónomos presupuestadas para el año 2014, erradicar la competencia desleal de

«aquellos que circulan laboralmente con total impunidad»; además de «hacer cumplir la Ley de Morosidad, incentivar el consumo y articular los mecanismos necesarios que faciliten el crédito y la financiación a los trabajadores por cuenta propia».

«Los autónomos llevamos años haciendo un importante esfuerzo con una brusca disminución de ingresos y soportando cada día más impuestos, sin embargo ahí conti-

nuamos, generando empleo y actividad económica», apuntó Amor.

Por su parte, Jesús Valencia, secretario general de la asociación Uatae-A, destaca la alternativa que supone el empleo por cuenta propia ante la pérdida de asalariados. Valencia ve fundamental que el Gobierno se centre en los dos problemas fundamentales de autónomos y microempresas: la falta de financiación bancaria y la reacción del consumo.

Bajas laborales

Duración media de los procesos de baja con alta en el periodo

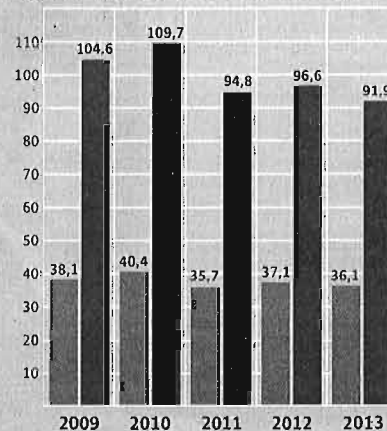
Menos de 35 días Entre 35 y 45 días Más de 45 días



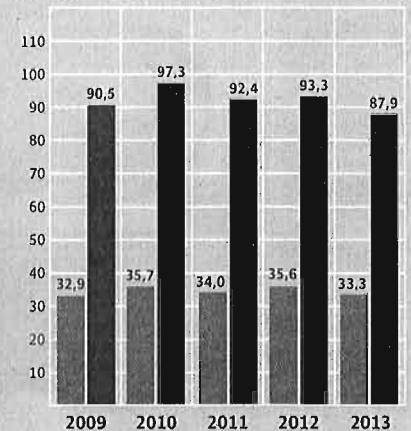
Fuente: Seguridad Social

Duración media de los procesos de baja por enfermedad común, tipo de sistema Días

Cuenta ajena Cuenta propia

SISTEMA AGREGADO
Instituto Nacional de la Seguridad Social y Mutuas

MUTUAS



: ENCARNI HINOJOSA / COLPIA

Empleo defiende que las mutuas intervengan en las bajas de los trabajadores desde el primer día



AMPARO ESTRADA

El Ministerio renuncia a que las mutuas decidan las altas si el médico no contesta, pero quiere que actúen en la revisión de enfermos desde el inicio

MADRID. El Ministerio de Empleo y Seguridad Social ha introducido cambios en el anteproyecto de ley de las mutuas antes de llevarlo de nuevo a Consejo de Ministros probablemente una vez pasadas las elecciones europeas. El punto más polémico entre los agentes sociales y el Ejecutivo es la capacidad de intervención de las mutuas en las bajas por enfermedad de los trabajadores. El Ministerio de Empleo insiste en que —como se contemplaba ya en el

anteproyecto de ley— las mutuas intervengan desde el primer día de la baja por enfermedad. Con la ley actual, las mutuas sólo pueden llamar al trabajador para revisión y consulta a partir del decimosexto día de baja, que es cuando el salario empieza a ser abonado por las mutuas. Esto supondría un cambio radical en el papel de los diferentes actores que intervienen en las bajas por enfermedad. Las mutuas podrían llamar a revisión al trabajador en esos primeros quince días que ahora tienen vetados y queda por definir qué pasaría si pueden encargar pruebas médicas. Esto provocaría conflictos con las comunidades autónomas, que son las que tienen las competencias en el sistema sanitario y corren con los gastos de las pruebas médicas.

El anteproyecto de ley de mutuas establece que los servicios públicos de salud puedan utilizar los recursos sanitarios de las mutuas para acelerar la realización de pruebas de diagnóstico o rehabilitación y que los costes de estos servicios para el sistema público se haga a precios competi-

vos. Pero, en este caso, son los médicos de la Seguridad Social los que deciden las pruebas a realizar.

El Ministerio de Empleo y Seguridad Social calcula que la reforma del régimen jurídico de las mutuas de Accidentes de Trabajo y Enfermedades Profesionales —denominadas a partir de este proyecto de ley Mutuas de la Seguridad Social— permitirá ahorrar alrededor de 500 millones de euros anuales fundamentalmente por una mayor eficiencia en la gestión de las bajas y la reducción de la duración media.

Más de un mes de baja

La duración media de la incapacidad temporal en 2013 se redujo a 36 días en el conjunto del sistema (público y mutuas) entre los trabajadores por cuenta ajena y fue de 33,28 días en el sistema gestionado por las mutuas. No obstante, la brecha entre ambos indicadores ha disminuido desde los más de cinco días de 2009 a menos de tres el año pasado, según los datos de la Seguridad Social. La mayor capacidad de intervención de

las mutuas en las bajas por contingencias comunes no llegaría, sin embargo, a que las mutuas pudieran decidir el alta del trabajador, según la última propuesta del Ministerio de Empleo y Seguridad Social comunicada a los agentes sociales.

En la actualidad, cuando un trabajador está de baja, el médico de la mutua de su empresa hace el seguimiento de la baja y puede presentar una «propuesta motivada» de alta si considera que está en condiciones de trabajar, pero es el facultativo del sistema público de salud —competencia cedida a las autonomías— el que debe aceptar o rechazar esa propuesta y, si no contesta, la propuesta de alta de la mutua no se lleva adelante.

El Ministerio de Empleo incluyó en el anteproyecto de ley de mutuas el silencio positivo, de manera que si el médico no rechazaba de forma motivada en menos de cinco días el alta que pedía la mutua, ésta se aplicaría de forma automática. La polémica acompañó a este punto y la Seguridad Social aceptó retirarlo. Sin

embargo, los empresarios han vuelto a exigir su inclusión y recuerdan que el Gobierno se comprometió a ello a comienzos de la legislatura. De hecho, en estos momentos, existen posturas enfrentadas en el Ejecutivo, lo que ha sido una de las razones para que se retrasara la aprobación en Consejo de Ministros del proyecto de ley de mutuas.

Cuando un trabajador está de baja por enfermedad, los tres primeros días corren a su cargo —salvo que se haya pactado una mejora en el convenio colectivo y se reconozca el derecho a cobrar el sueldo—, desde el cuarto al decimoquinto día, la retribución salarial corre a cargo de la empresa, que abona el 60% de la base reguladora —salvo mejora en convenio—; y a partir del decimosexto día, es la mutua quien abona el sueldo —el 60% de la base reguladora del día 16 al 20, y el 75% de la base reguladora a partir del día 21—.

Las mutuas son asociaciones privadas de empresarios creadas para cubrir las contingencias de accidentes de trabajo y enfermedades.



Fátima Acíen, en primer plano, junto al equipo de ingenieros de Arpa Solutions. :: FERNANDO GONZÁLEZ

Arpa Solutions toma posiciones en EE UU y Corea ante el boom de la realidad aumentada



ntriguero@diariosur.es

35.000 desarrolladores en todo el mundo usan la tecnología de esta empresa malagueña, que está cogiendo ventaja en la carrera de Google Glass

MÁLAGA. Hace dos meses saltaba una noticia con la que muchos se frotaron las manos: Facebook compró Oculus, una empresa de realidad aumentada, por 2.000 millones de dólares. La apuesta de Zuckerberg supone un espaldarazo para una tecnología que sonaba a ciencia ficción hasta que empezó a popularizarse gra-

cias al ruido generado por las Google Glass. Hasta ahora su principal campo de pruebas han sido los videojuegos, pero su expansión a otros sectores como el comercio, la sanidad, el turismo o la educación está comenzando ya de la mano de los 'smartphones' y las 'tablets'. No hay que confundirla, por cierto, con la realidad virtual: su característica principal es que añade información o elementos virtuales a la información física ya existente.

Empresas como la malagueña Arpa Solutions toman posiciones ante el inminente boom de la que será «la próxima tecnología de billones de dólares» en palabras de Fátima Acíen, su consejera delegada. Por lo pronto, un informe de Juniper Research prevé que en 2015 la realidad aumentada mueva 1.200 millones de dólares. Arpa está «bien posicionada», según Acíen, porque ha sido pionera, pues desde 2006 —cuando nació como proyecto 'spin off' de la UMA— lleva de-

sarrollando su propia plataforma de realidad aumentada, que no sólo aplica a proyectos en el campo de la sanidad, el turismo o la industria, sino que además es utilizada por más de 35.000 desarrolladores en todo el mundo (el 90% de fuera de España, y con un crecimiento del 20% mensual en descargas de su 'software'). La firma, que tiene nueve ingenieros en plantilla, prevé facturar 1,5 millones de euros este año, un 30% más que en 2013.

Las gafas de realidad aumentada de Google son una línea de negocio prioritaria. «Tenemos el 'software'

La compañía, presente en San Francisco desde 2012, ha abierto ahora oficina en Seúl

más completo para crear aplicaciones de Google Glass», asegura Acíen. A la espera de que este dispositivo se lance comercialmente, Arpa ya ha diseñado soluciones a medida para la industria aeronáutica —concretamente para Airbus Military, que las utiliza en el proceso de fabricación de uno de sus aviones— y para la sanidad, donde desarrolla varios proyectos piloto. Ahora además acaba de ganar un contrato con fondos europeos para crear una 'app' de realidad aumentada que potencie el atractivo turístico de una serie de yacimientos arqueológicos de la comarca cordobesa de Guadajoz.

Presente desde 2012 en Silicon Valley, hace pocos meses Arpa Solutions ha abierto su segunda oficina internacional en Corea del Sur. «Nuestro sector tiene dos grandes polos: San Francisco, donde están Google, Apple, Facebook y otros grandes 'players'; y Corea, con Samsung y LG. Además, es un país que está creciendo al 3,2% y que es más fiable que China», explica Acíen. De momento, la firma ha desplazado a una persona de su equipo al país asiático, donde cuenta además con un 'partner' local. «Estamos en negociaciones con varias empresas, como una de distribución y una de muebles, para diseñar aplicaciones destinadas a mejorar la experiencia de compra», añade.

Candidata a premios

En San Francisco, Arpa Solutions se prepara para el evento de realidad aumentada más importante del mundo: el AWE, que se celebrará del 27 al 29 de mayo en Santa Clara (California). La firma malagueña está nominada a dos premios: mejor solución para móviles y 'wearable computers', por una guía turística de San Francisco diseñada para Google Glass; y mejor kit de desarrollo de 'software'. Además, es 'sponsor' del encuentro, que este año ha visto multiplicado exponencialmente su número de participantes, y Fátima Acíen ofrecerá varias conferencias.

Los objetivos de Arpa Solutions en Estados Unidos no sólo pasan por captar negocio, sino socios. La empresa prepara una ronda de inversión para ampliar capital y Silicon Valley es el lugar donde una empresa de sus características debe empezar a buscar. «España sigue siendo un entorno hostil para compañías como la nuestra. En California a los que hacen tecnología avanzada les ponen la alfombra roja», afirma la ingeniera malagueña.



EL SITIO DE MI RECREO
JOSÉ ANTONIO TRUJILLO

PRESUPUESTOS AL CUADRADO

El presupuesto en España es un cuadro abstracto. Lo que en la distancia suena a libertad y sencillez, en la cercanía adquiere perfiles de gigante con aspiración de engullir a sus propios hijos. Estamos demasiado acostumbrados a que el papel de lo presupuesto no solo se moje, sino que pase directamente a estado líquido. El papel lo aguanta todo, el presupuesto se alarga todo.

Padecemos en nuestra tierra una especie de paternalismo dual que ha hecho que muchos psiquiatras se conviertan en desertores de sus propias consultas. Por un lado, entendemos que el currante escriba sobre facturas sin 'iva', y por otro, soportamos que las grandes empresas añadan mejoras con aumento de presupuesto sin disminuir ni fin. En la riqueza y en la pobreza, tenemos que soportar a los 'siniva' y a los 'maspresupuesto'.

Visitamos nuestros pueblos y ciudades, y comprobamos que la piscina que nos inauguraron, hizo ricos a unos pocos y pobres a todos. Viajamos en el AVE y uno tiene la sensación de que las traviesas bien podían ser de oro.

Es paradójico comprobar que las distancias que procuran los discursos políticos, se reducen de forma dramática, cuando hay dinero que alimente una obra que mantenga a tanto bolsillo con aspiraciones de riqueza. A diestra y siniestra, en el norte y en el sur, lo que la ideología ha separado, el dinero lo ha unido.

La atención que muchos economistas y analistas de la cosa, nos recuerden con mucha frecuencia que vivimos por encima de nuestras posibilidades. Esa generalización injusta no es inocua y desinteresada. La intención es hacernos responsables, y por tanto, culpables, de una época en la que con dinero de otros, muchos bebían champán en su menú del día porque les sentaba mejor que el tinto sin etiqueta.

Los sufridos ciudadanos sobrevivimos entre siglas recaudatorias de un estado glotón, que repite sin cansancio alguno, que ahora debemos pagar la barra libre de esta panda de mangantes.

La España real es la que por un lado se reúne con Rajoy esperando a que llegue Florentino y traiga las entradas para la final de Lisboa, y por otro, la de tantas personas de orden que intentan vivir dignamente y procuran ser solidarios con quien realmente lo necesita. O sea.

En twitter: @Joseatrujillo

Las gafas de Google, en la UCI de pediatría del Materno

:: N. T.

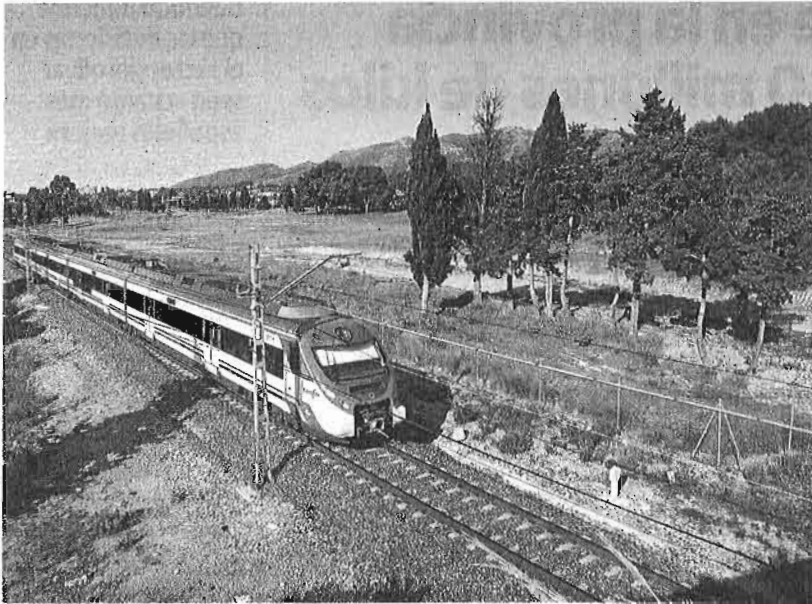
MÁLAGA. Las posibilidades que abre la realidad aumentada van mucho más allá del ocio y el 'marketing', que son quizás los sectores que más se han aprovechado hasta ahora de esta tecnología. La sanidad es una de las líneas prioritarias de trabajo para Arpa Solutions en el desarrollo de aplicaciones para dispositivos de realidad aumentada, con especial protagonismo de las Google Glass.

Así, la empresa malagueña está colaborando con la unidad de cui-

dados intensivos de pediatría del Hospital Materno Infantil de Málaga en un proyecto piloto para la aplicación clínica de las famosas gafas de Google, que, por ejemplo, pueden ayudar al personal sanitario desplegando la historia clínica de cada paciente conforme se acercan a su cama. Por otra parte, Arpa Solutions ha puesto su 'software' al servicio del doctor de traumatología Carlos Ferrer, quien ya ha testado las Google Glass en una operación quirúrgica real.



Una profesional sanitaria usa las Google Glass en el Materno. :: SUR



Junto a los terrenos del antiguo acuartelamiento pasa la línea de Cercanías, con parada a 300 metros. :: S SALAS

La Junta se opone al modelo de parque para el campamento Benítez



JESÚS HINOJOSA

jhinojosa@diariosur.es

El Gobierno andaluz, que tiene la última palabra para dar la luz verde al proyecto, insiste al Ayuntamiento en que no es un espacio metropolitano

MÁLAGA. Con las primeras obras para convertir los terrenos del antiguo campamento Benítez en un parque de uso ciudadano prácticamente finalizadas, el proyecto sigue su curso por la senda de la burocracia

previa a la contratación de los trabajos del parque en sí, que todavía se vislumbran lejanos en el tiempo pese a que la intención del alcalde, Francisco de la Torre, era que pudieran materializarse en la segunda mitad de este año. La Gerencia Municipal de Urbanismo tramita el plan especial previo a la aprobación del proyecto y la licitación de la actuación, un procedimiento que depende del visto bueno de las administraciones central y regional y que, por lo pronto, ya se ha topado con el reparo inicial de esta última que, para más 'inri', es la que tiene la última palabra a la hora de autorizar o no el desarrollo de los suelos.

El reparo ha venido plasmado en un informe de la Consejería de Medio Ambiente y Ordenación del Territorio en el que se argumenta que, por mucho que el Ayuntamiento bau-

ta el proyecto en el expediente como parque metropolitano —en concreto lo denomina como 'Parque Metropolitano del Mediterráneo'—, para el Gobierno andaluz no puede tener esa consideración, lo que lo exime en última instancia de costear su ejecución y mantenimiento. «Es necesario señalar que los terrenos ordenados por el plan especial no forman parte del sistema de parques metropolitanos propuestos por el Plan de Ordenación del Territorio de la Aglomeración Urbana de Málaga (PO-

La postura de la Administración regional la exime de tener que costear la actuación

TAUM)», indica el informe. El PO-TAUM es el plan urbanístico del área metropolitana de Málaga que fue aprobado por la Junta de Andalucía en el año 2009 y al que deben someterse los planes municipales.

Confrontación

De este modo, se abre una nueva vía de confrontación entre el Ayuntamiento y la Administración regional que, aunque ya estaba anunciada por las afirmaciones de algunos responsables autonómicos al rechazar que el parque del Benítez pueda ser considerado como metropolitano como pretende el Ayuntamiento, queda ahora plasmada en negro sobre blanco.

El informe subraya igualmente que el plan especial para la conversión del Benítez en parque debe especificar cuál es «la Administración responsable de la ejecución del parque». En ese sentido, la Junta recuerda que en la memoria económica de su plan metropolitano se señala que el Gobierno central era el responsable de la ejecución del 'Parque de Interpretación del Transporte y la Obra Pública en el Campamento Benítez', proyecto promovido en su momento por el Ministerio de Fomento y finalmente descartado.

Del informe se deduce dos cuestiones claras. La primera es que el Ayuntamiento tendrá que cambiar la concepción del parque como zona verde de carácter metropolitano si es que quiere contar con la obligatoria luz verde de la Junta. Y la segunda es que, de este modo, ésta se desentiende totalmente de su ejecución y financiación.

Hasta ahora el Ayuntamiento ha invertido un millón de euros para la primera fase de adecuación de los terrenos y están presupuestados dos millones de euros en las cuentas locales de este año para seguir avanzando en el proyecto del parque, cantidad que serviría para financiar el vial de acceso perimetral con aparcamientos, la pavimentación y establecimiento de los caminos peatonales, las labores de reforestación, la jardinería y el mobiliario urbano, con lo que podría abrirse al público tras su ejecución.

No obstante, antes tiene que aprobar el proyecto y, con anterioridad a éste, el plan especial, que no solo está condicionado al dictamen final de la Consejería de Medio Ambiente, avanzado por el citado informe que ya ha recibido el Ayuntamiento, sino también a los que tienen que evacuar la Dirección General de Aviación Civil, la Gerencia de Aguas de la Junta y la Demarcación de Carreteras del Estado, con carácter vinculante.

Empresas malagueñas se abren paso en la industria aeronáutica

:: SUR

MÁLAGA. Las empresas malagueñas realizaron en 2013 ventas de productos aeronáuticos por valor de 1,2 millones de euros, un 19,6% más que el año anterior, lo que significa duplicar la cifra de ventas en el exterior de 2004, ejercicio en el que se alcanzaron los 563.000 euros. Estos datos arrojan, además, una balanza comercial positiva -937.000 euros- y una tasa de cobertura del 436,6%, con lo que el valor de las exportaciones fue cuatro veces superior al de las importaciones, según han informado desde Extenda-Agencia de Promoción Exterior de Andalucía.

Con estas cifras, Málaga se incorpora al negocio aeronáutico andaluz y se sitúa en 2013 como la tercera provincia en exportaciones, por detrás del eje Sevilla-Cádiz, posición que alcanzó en 2012. En consecuencia, se suma a las ventas en una industria que el pasado año logró en Andalucía 1.509 millones de euros en exportaciones, un 44 % más que en el ejercicio anterior.

Entre 2004 y 2013 las empresas de la provincia de Málaga comercializaron productos aeronáuticos, en mayor o menor medida, en un total de 53 países. Aunque el pasado año ocupó la cuarta posición, Francia ha sido tradicionalmente el principal mercado de las exportaciones malagueñas, situándose en el primer puesto desde 2004, a excepción de 2010, cuando fue el tercer destino, por detrás de Marruecos y Estados Unidos.

En 2013, los principales mercados de las empresas de la provincia fueron Países Bajos, con 900.000 euros; Estados Unidos, con 82.000; Sudáfrica, con 36.000 euros; Francia, con 34.000 euros, y Chile, con 33.000 euros.

Productos

La mayoría de los productos aeronáuticos exportados por la provincia de Málaga en 2013 corresponden a aeronaves como aviones o helicópteros, sobre todo en la categoría de helicópteros de peso en vacío inferior o igual a 2.000 kilos, con una cifra de ventas de 900.000 euros (el 74,1 por ciento del total).

Las empresas de Málaga también registraron, aunque en menor medida, ventas de paracaídas, así como sus partes y accesorios, con un total de 225.000 euros, y de partes de aeronaves, con 91.000 euros.

En este contexto, Andalucía acogerá en junio la segunda edición de 'Aerospace & Defense Meetings (ADM) Sevilla 2014', el mayor encuentro de negocios del sector aeroespacial celebrado en España, que organiza la Junta de Andalucía a través de Extenda.

Calculan que acudirán seis mil personas en los días punta

:: J. H.

MÁLAGA. El plan urbanístico elaborado por el Ayuntamiento para habilitar un parque de uso ciudadano en los terrenos del campamento Benítez contiene un estudio de tráfico que parte de la premisa de que esta zona de esparcimiento generará una atracción de público similar

a la del parque del Alamillo, en Sevilla. Así, el estudio calcula que el parque del Benítez atraerá a un millón de personas al año y a unas seis mil en los días punta, es decir, en los fines de semana.

A partir de esos datos, el estudio hace un reparto de modos de desplazamientos por el que calcula que

el 63% de los viajes al parque se harán en coche, el 20% utilizando la línea de Cercanías que tiene parada junto a Plaza Mayor, el 10% en moto, el 3% en autobús discrecional, el 2% en autobús de línea y el 2% en bicicleta.

En base a esto, se concluye que, para la puesta en uso del parque, serán necesarias 288 plazas de aparcamiento para coches, 66 para motos y tres para autobuses. El plan especial prevé las 66 plazas para motos y cuatro para autobuses, pero solo 245 para vehículos en el perímetro de la zona. No obstante, apunta que,

en las zonas urbanizadas del entorno del parque, existen otras 245 plazas que también podrían ser utilizadas. El estudio de tráfico determina que el incremento de tráfico que producirá el parque en las glorietsas del vial que comunica la autovía del aeropuerto y la de Guadalmar resulta «perfectamente» asumible. Asimismo, apunta que el aumento de intensidad de la circulación en las citadas autovías será «infimo» pese a que se habilita una entrada y salida al recinto en la autovía del aeropuerto que desemboca en Torremolinos.

Las ETT confían en que 2014 sea el año de la recuperación en las contrataciones

► Hostelería, turismo y agroalimentación mueven el mercado en Málaga con el inglés y el ruso como requisitos para los aspirantes

JOSÉ VICENTE RODRÍGUEZ MÁLAGA
► @josevirodriguez

Las empresas de trabajo temporal (ETT) confían en que 2014 sea un año de repunte claro en las contrataciones tras varios años de altibajos aunque con clara tónica de caída. Las ETT alcanzaron en el año 2007 una cúspide de casi 70.000 contrataciones en la provincia, una cifra que en el año 2013 tocó fondo con apenas 33.400, menos de la mitad. Sin embargo, la patronal Asemplo estima que hay indicios de reactivación. Para ello se aferran a los datos del último trimestre del pasado año, que ya mostraron repuntes en la contratación de hasta el 18% y del arranque de este 2014, que a su juicio ofrece datos en el mercado laboral «que se asemejan ya a los de un año de ciclo normal».

La altísima temporalidad que impera en el mercado laboral español —más del 90% de los contratos que se firman cada mes en España son de esta modalidad y en provincias como Málaga el porcentaje se acerca al 95%— es ciertamente un desajuste estructural a corregir, aunque las ETT lo vinculan también al momento que aún vive la economía.

El presidente de Asemplo, Andreu Cruañas, afirma que la crisis ha dibujado un escenario de «incertidumbre» que impide contrataciones más estables. «En estos momentos, algunas empresas se encuentran en crecimiento y, por lo tanto, necesitan capital humano para sacar adelante su negocio, hacer frente a los pedidos, atender a los clientes, etc. Sin embargo, la desconfianza ante una nueva caída económica hace que no se sientan seguras a la hora de contratar directamente a trabajadores hasta que sepan, o perciban con claridad, que la recuperación se consolida y que sus empresas podrán seguir adelante», comenta.

Cruañas asegura, no obstante, que el 30% de las personas que acceden al empleo a través de las ETT acaba quedándose de forma estable en la empresa.

«En el momento en que las empresas que han recurrido a trabajadores de agencia dejan de tener una necesidad puntual de personal a tener una necesidad permanente, optan por contratar directamente a esos trabajadores que ya conocen el negocio y saben desempeñar el puesto», explica.

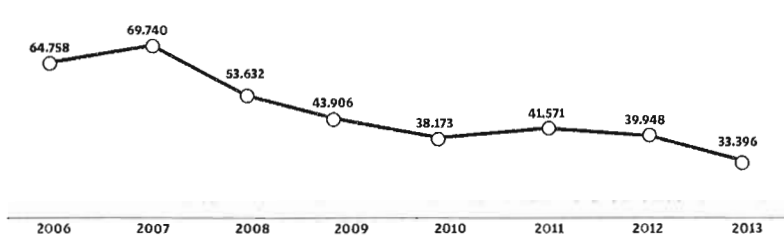
El presidente de Asemplo, que observa «mejores sensaciones» en este 2014, reconoce que España es un país que, por su estructura económica, tiene unos picos importantes de temporalidad vincula-



Instalaciones de una empresa de trabajo temporal (ETT) en Málaga. CARLOS CRIADO

Contratos firmados por las ETT en Málaga

UNIDADES



Fuente: Asemplo a partir de los datos del Ministerio de Empleo y Seguridad Social

DPTO. INFOGRAFÍA | LA OPINIÓN

dos a sectores estacionales como el turismo y la agricultura. Afirma, sin embargo, que hay que luchar contra aquella temporalidad que no se justifica por la estacionalidad o por las necesidades puntuales de las empresas.

«Fomentar la contratación temporal vía agencias de empleo garantizaría que la temporalidad atendiera a razones reales, causa-

les y justificadas, dotaría de grandes dosis de flexibilidad a las empresas y aportaría todas las garantías a los trabajadores en cuanto a derechos laborales, igualdad de trato y de salario», afirma.

«Un punto de inflexión»

En Málaga, el director de la ETT Adecco, Gonzalo Cadenas, afirma que el arranque de 2014 se está ca-

racterizando por un mayor movimiento de las empresas en busca de puestos claves para reforzar su plantilla. «Estamos viviendo un punto de inflexión. Se está notando ya una mejora aunque todavía no sea excesivamente grande. Las empresas ya están viendo de lejos la salida a la crisis», comenta.

Como no podía ser menos en Málaga, buena parte del interés

Los contratos gestionados por las ETT han caído más de la mitad: de los casi 70.000 de 2007 a los 33.500 de 2013

procede del sector turístico y de la hostelería, que demandan camareros, cocineros, camareras de piso, recepcionistas y en general todo tipo de puestos relacionados con la atención al cliente. Eso sí, Adecco advierte de que las exigencias de las empresas son más altas que nunca —sabedores de que hay mucho personal perfectamente cualificado en el desempleo— por lo que se está pidiendo un mínimo de dos idiomas para los puestos.

Uno de ellos normalmente es el inglés y el otro oscila entre el alemán o el ruso, éste último muy pujante en los últimos tiempos por el boom de turistas e inversores de ese país que llegan a la Costa del Sol, sobre todo a Marbella. El mercado del lujo asociado a este tipo de turismo también está demandando muchos puestos de dependientes y personal del sector de la moda.

«Tenemos mucha necesidad de personas que tengan un nivel medio de ruso porque este tipo de turistas no suele manejarse con el inglés y les gusta que les hablen en su idioma», apunta Cadenas.

Otros segmentos en alza son la agroalimentación, ya que empresas de las comarcas de Antequera o la Axarquía o de la propia Málaga capital están solicitando técnicos de laboratorio, responsables de producción y envasado o para los *supply chain* (cadenas de suministros), algo muy en boga.

«Hay muchas empresas pujantes que están desarrollando planes de internacionalización y precisión de puestos de gran responsabilidad. Hablamos de personal cualificado, también de ingenieros o informáticos, y por supuesto aquí también nos piden de forma indispensable el inglés», concluye.

Contactar con 50 candidatos para una terna final de 8

Adecco, que tiene 190.000 currículos en su base de datos de Málaga, aconseja una «formación continua»

JOSÉ V. RODRÍGUEZ MÁLAGA

Adecco, que cuenta en su base de datos con 3,5 millones de currículos de los que 190.000 son de personas de Málaga, afirma que cuando recibe una demanda de

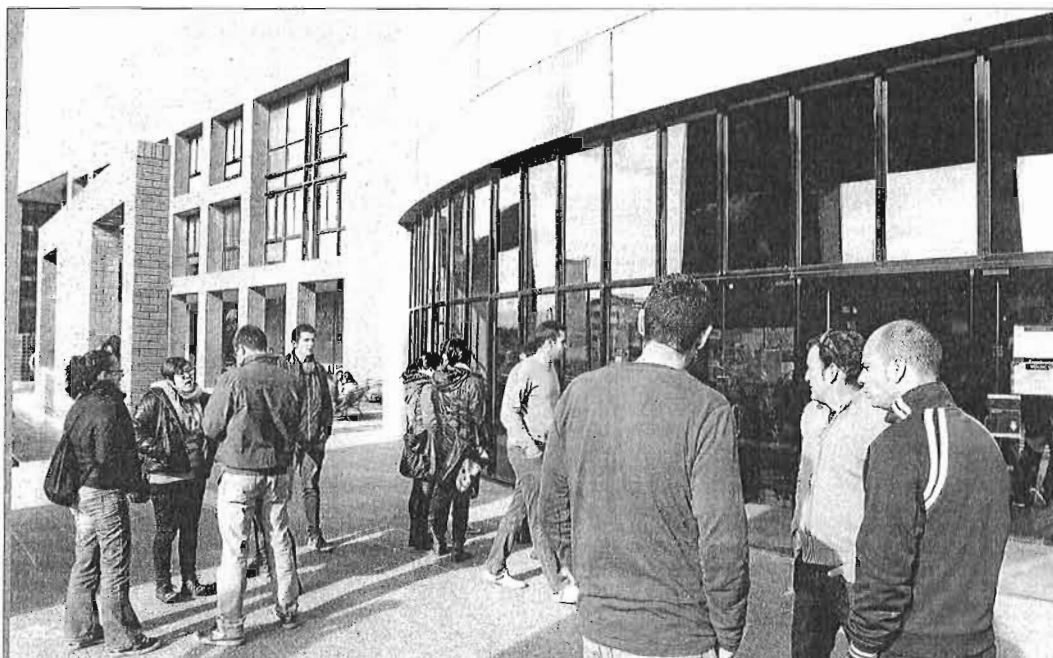


Gonzalo Cadenas, de Adecco.

empleo de una empresa contacta con un grupo de entre 40 y 50 candidatos. A partir de estas entrevistas telefónicas, Adecco realiza una primera criba donde se pasa ya a

contactos personales y a pedir referencias. Finalmente, se pone a disposición de la empresa solicitante una terna de entre tres y ocho candidatos —dependiendo del puesto y del deseo del cliente— del que sale la persona elegida. Normalmente, es Adecco la que contrata aunque la ETT ofrece también a las empresas un servicio de selección de personal para cuadros intermedios y directivos donde el candidato elegido es contratado directamente por el cliente

para incorporarlo a su plantilla. El director de Adecco en Málaga, Gonzalo Cadenas, recuerda que en estos momentos hay muchas personas en el desempleo con grandes currículos y mucha experiencia aunque aconseja a todos mantener una «formación continua de calidad» para mejorar su perfil. «No hablo de hacer un master; pero sí de apostar por una formación avalada. Los idiomas, por ejemplo, son ahora mismo fundamentales», explica.



Alumnos de la Universidad de Málaga, en la Biblioteca General del campus de Teatinos. ARCIENEGRA

Los grados de la UMA ya dan en su currículum asignaturas para fomentar el emprendimiento

► Enseñan técnicas y competencias para fomentar la cultura emprendedora entre el alumnado ► Los universitarios malagueños aún crean empresas por oportunidad más que por necesidad, debido a la crisis ► Sólo el 7% de los titulados se decide por el autoempleo cuando acaba la carrera

IGNACIO A. CASTILLO MÁLAGA
► @la_castillo

■ La cultura emprendedora arraiga entre el alumnado de la Universidad de Málaga. Muchos grados ya incluyen en su currículum asignaturas específicas para fomentar el emprendimiento. Enseñan técnicas y competencias para que los estudiantes sepan cómo crear su propia empresa cuando acaben sus carreras, independientemente de la rama del conocimiento a la que pertenezcan. Estas asignaturas tienen carácter transversal y son optativas, ya que según Rafael Ventura, director del Secretariado de Innovación y Emprendimiento de la institución académica malagueña, «no todos los alumnos tienen por qué ser dirigidos a ser empresarios».

Ventura remite al informe GEM (Global Entrepreneurship Monitor) para señalar que sólo el 15% de la población activa es potencialmente emprendedora. Desde su punto de vista, este porcentaje, por lógica, debe ser mayor entre los miembros de la comunidad uni-

El carácter práctico de las asignaturas gracias al Plan Bolonia también ayuda a fomentar la creatividad

versitaria. Sin embargo, unos recientes datos facilitados por el Servicio de Cooperación Empresarial y Promoción de Empleo de la UMA, publicados por este periódico, re-

velan que sólo el 7% de los egresados se decide por el autoempleo. Un porcentaje bajo, sobre todo teniendo en cuenta que la UMA es pionera y la más dinámica en el apoyo para la creación de empresas.

Pese a todo, Ventura destaca cómo a pesar de la difícil coyuntura económica, los universitarios malagueños aún crean empresas por oportunidad y no por necesidad. «De esos nos encargamos en la

Universidad, además, a través de cursos o talleres de entre 20 y 80 horas, independientemente de la formación reglada, «para que aprendan a plasmar una idea de negocio en un plan de negocio», resalta. Lo que planifica la UMA son acciones que podríamos clasificar en cuatro ámbitos: sensibilización y fomento de la cultura emprendedora, formación en competencias para el emprendimiento y capacitación, se-

LA UMA CONVOKA ESTA PRÓXIMA SEMANA UNA NUEVA EDICIÓN DEL CONCURSO

Récord de proyectos Spin-Off en 2013

► Durante los últimos 18 años la UMA ha impulsado la actividad emprendedora de los universitarios malagueños, promoviendo la constitución de nuevas empresas innovadoras para que se traduzcan en productos o procesos competitivos, con la consiguiente generación de empleo y la ampliación y modernización de la estructura productiva existente en Málaga, a través del

curso Spin-Off. La UMA convocará una nueva edición la próxima semana, y como mínimo espera igualar el número de proyectos presentados en 2013: todo un récord, con un total de 80.

Este número es creciente cada año, según señala Rafael Ventura. «Será muy difícil superar esos 80 proyectos, aunque la evolución ha sido espectacular». En la primera edición de 1997 se presentaron 24 proyectos. Hasta el año 2008, según Ventura, las cifras eran estas: unos 40 proyectos cada año,

pero a partir de 2009 fue incrementándose hasta llegar a duplicarse: 47 en 2009; 56 en 2010; 67 en 2011; 77 en 2012; y los 80 de 2013.

«Esperamos como mínimo igualar el número de proyectos, aunque en este concurso lo más interesante es la calidad de los proyectos más que la cantidad. La valoración global que haremos después del concurso, sea cual sea el número de proyectos que se presenten, será la calidad, los que tengan viabilidad probables», concluye el director del Secretariado de Innovación.

LAS CIFRAS

7%

Egresados emprendedores

► Según un reciente informe de la Universidad de Málaga, sólo el 7% de los alumnos que terminan su carrera optan por el autoempleo. Esto no quita que más adelante, haya más egresados que se decidan a crear su propia empresa y apliquen los conocimientos aprendidos en sus años en la UMA.

80

Proyectos en los Spin-Off

► Desde el año 1997, la Universidad de Málaga impulsa la actividad emprendedora de los universitarios malagueños, promoviendo la constitución de nuevas empresas innovadoras a través del concurso Spin-Off. La UMA fue pionera en este sentido. El año pasado se batieron todos los registros y se presentaron 80 proyectos, el doble que en 2008.

lección y asesoramiento e incubación de iniciativas», explica el director del Secretariado de Innovación y Emprendimiento.

La crisis condiciona y estimula la creación de empresas. El GEM, que analiza el fenómeno del emprendimiento en todas las economías, diferencia que las empresas creadas por oportunidad, sin embargo, responden a una oportunidad de negocio, mientras las otras están motivadas por una situación laboral no satisfactoria. «En la UMA orientamos al alumno hacia un comportamiento que le permita identificar un lecho de oportunidades que le permita aplicar sus conocimientos», destaca Ventura, quien insiste en que no es necesario que cree su empresa inmediatamente después de finalizar sus estudios.

El Plan Bolonia incrementa también el porcentaje de horas e clases prácticas que recibe el alumno en su carrera. De alguna manera, el carácter aplicado de la docencia y el empleo de unas metodologías de enseñanza y aprendizaje de carácter activo «también estimulan mucho más la creatividad, la innovación y un pensamiento dirigido a la aplicación de los conocimientos», reconoce Ventura, que no olvida el entorno de la ciudad.

Es decir, que además de que en el alumnado esté calando el mensaje de las ventajas del emprendimiento que desde hace años se transmite en la UMA o de que la institución apoye y fomente la creación de empresas desde 1997 con la primera convocatoria de los premios Spin-Off, por ejemplo, el entorno de la propia UMA favorece el incremento progresivo de este interés. «No sólo es la Universidad, también otros organismos e instituciones las que estimulan la creación de empresas», dice Ventura, que cita, por ejemplo, a AJE, INPE, CADE, BIC Euronova o Promálaga.

MÁLAGA

El pluriempleo aumenta en Málaga un 20% en dos años

● Más de 15.000 malagueños tienen dos o más afiliaciones a la Seguridad Social, sin contar aquellos que están en economía sumergida y no se contabilizan ● La mayoría tiene entre 30 y 49 años

Ángel Recio MÁLAGA

En una provincia con más de 200.000 parados decir que hay más de 15.000 personas pluriempleadas puede sonar casi chulesco. Pero, en muchos casos, esos ciudadanos tienen varios trabajos para conseguir, entre todos, llegar a un sueldo digno a final de mes aunque sea a costa de quitarle horas al sueño y exprimir el cuerpo al máximo

En marzo —últimos datos disponibles— había en Málaga un total de 15.302 personas pluriempleadas, frente a las 12.759 del mismo mes de 2012, según el registro del Instituto de Estadística y Cartografía de Andalucía (IECA). Cabe señalar que los primeros datos sobre pluriempleo que facilita este organismo son precisamente de marzo de 2012, por lo que no es posible saber si el incremento respecto a años ante-

riores sería incluso mayor. Málaga está por encima de la media andaluza, donde el crecimiento en estos dos años ha sido del 13%, y solo es superada por Córdoba (24,6%).

Estos números corresponden a afiliaciones a la Seguridad Social. La mayoría de los pluriempleados cotizan por dos trabajos (13.445), pero hay 533 personas que deben ser superhombres o supermujeres porque consta que tienen cuatro o más afiliaciones. Estamos hablando de trabajo legal. Con contrato y dado de alta, aunque sea por importes pequeños. No se incluye en esta estadística a todas aquellas personas que puedan estar trabajando en varios sitios a la vez en economía sumergida y que no aparecen registrados por ningún sitio. El último informe del Sindicato de Técnicos del Ministerio de Hacienda (Gestha) indicaba que la economía sumergida en Málaga

podía representar en torno al 28% del PIB, ocho puntos más que antes de la crisis, lo que equivaldría a unos 7.600 millones de euros. Por tanto, el número de pluriempleados en la provincia podría ser superior a esos 15.300 oficiales que tiene contabilizados la Tesorería General de la Seguridad Social.

A primera vista se podría pensar que el pluriempleo podría ser algo de jóvenes que, mientras encuentran el trabajo deseado y para el que se han formado, echan unas horas en lo que sea para obtener unos ingresos para ellos o para ayudar en casa. Pero no es así. Más de la mitad de las personas pluriempleadas en esta provincia tienen entre 30 y 49 años e incluso una quinta parte, 3.000 personas, tienen entre 50 y 59 años. Entre ellos puede haber muchos profesionales que compaginen un trabajo habitual con otro en despachos propios o de terceros, como puede ser el caso, por ejemplo, de los médicos. Aunque también habrá muchos casos en los que el pluriempleo

sea una necesidad para poder salir adelante. Máxime si se tiene en cuenta que más del 95% de los contratos que se hacen en Málaga son temporales y que la renta media disponible en esta provincia es de las más bajas de España y Europa.

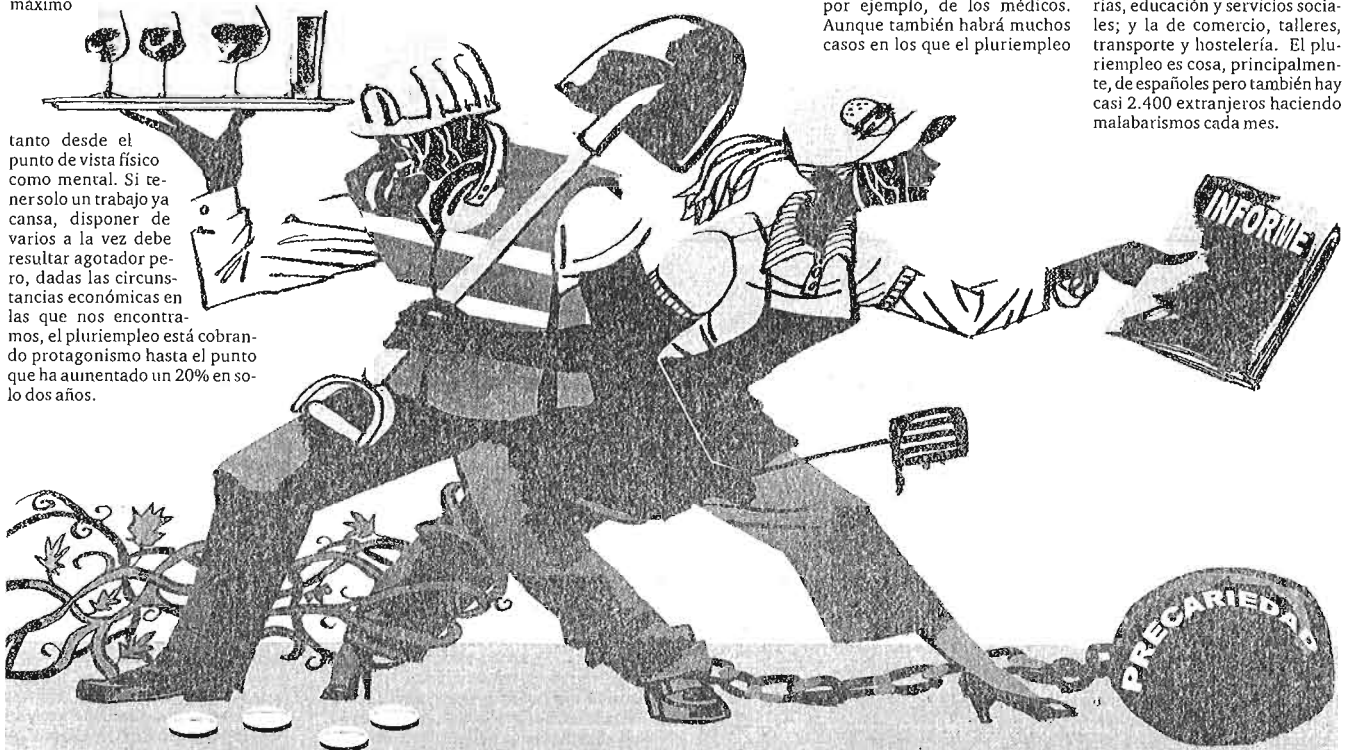
Si se indaga en el perfil del pluriempleado en Málaga se puede apreciar que afecta más a las mujeres que a los hombres. De hecho, son casi el doble. En marzo había 9.404 mujeres pluriempleadas en la provincia afiliadas a la Seguridad Social y 5.898 hombres. Si se compara con los datos de hace apenas dos años, el número de varones crece un 8% (en 2012 eran 5.447) mientras que el de mujeres se ha disparado casi un 30%. La mayoría de afiliados lo están en el régimen general, aunque hay casi 2.000 personas que están inscritas en el sistema especial de empleados del hogar, un segmento eminentemente femenino.

28,6%

Mujeres más. Se ha disparado el número de pluriempleadas en dos años y el de hombres crece un 8%

La Seguridad Social y el IECA desganan las ramas de actividad de los pluriempleados y, aunque son epígrafes bastante amplios, el sector que más personas acumula es el de actividades artísticas, recreativas y de entretenimiento y las mencionadas actividades de personal de servicio doméstico. Le siguen las actividades sanitarias, educación y servicios sociales; y la de comercio, talleres, transporte y hostelería. El pluriempleo es cosa, principalmente, de españoles pero también hay casi 2.400 extranjeros haciendo malabrismos cada mes.

tanto desde el punto de vista físico como mental. Si tener solo un trabajo ya cansa, disponer de varios a la vez debe resultar agotador pero, dadas las circunstancias económicas en las que nos encontramos, el pluriempleo está cobrando protagonismo hasta el punto que ha aumentado un 20% en solo dos años.



Unicaja vuelve a poner sobre la mesa la necesidad de un recorte de plantilla



NURIA TRIGUERO
ntriguero@diariosur.es

La entidad reúne por sorpresa a los sindicatos para retomar la negociación del plan de ajuste con el que quiere ahorrar 51 millones

MÁLAGA. Por enésima vez, Unicaja vuelve a abrir la negociación del plan de ajuste de personal que lleva buscando desde 2012. Anteayer la entidad convocó por sorpresa a los sindicatos para una reunión en el día de ayer, en la que les trasladó la «necesidad» de abordar la reducción de costes laborales y les emplazó a retomar la negociación, que lleva paralizada desde finales de 2013 por voluntad de la propia entidad, que ha estado centrada en los últimos meses en cerrar la absorción de Banco CEISS. La entidad sigue empeñada en su objetivo inicial: recortar sus gastos laborales un 20%, lo que equivale a 51 millones de euros.

Los representantes de los trabajadores reaccionaron mostrando su rechazo ante su insistencia en ejecutar un recorte de plantilla en una entidad que ha mejorado sus resultados en el último año. Así, el sindicato Comfia CC OO criticó que el banco vuelva «a la carga con la rebaja de costes salariales» y tachó de «innecesarios» los recortes que plantea. «No es necesario rebajar los salarios de la plantilla ante los buenos datos obtenidos por la entidad», argumentó la organización sindical en un comunicado a sus afiliados en el que alude a los «excelentes datos» obtenidos en el ejercicio 2013, que «demuestran



Imagen de archivo de una sucursal de Unicaja :: sur

Los sindicatos rechazan el ajuste por «innecesario» ya que el banco da beneficios

que es innecesario dicho recorte». De esta forma, precisa que «registró 107 millones de beneficios en 2013; el ratio de eficiencia real de Unicaja Banco es del 34,6% en 2013, la mejor del sector; los sueldos y salarios ya se han reducido un 3,46% y otros gastos de personal, un 13,25% en 2013».

Piden prejubilaciones

Para CC OO, si Unicaja «quiere rebajar los costes salariales, tiene en su mano una herramienta perfecta, como sería implementar un plan de prejubilaciones, tal como han he-

cho el resto de entidades, para aligerar sus costes de personal».

El Sindicato independiente Secar, por su parte, criticó el argumento utilizado por Unicaja para justificar el recorte: «Dicen que es una necesidad impuesta al ser la única entidad financiera que no ha efectuado una reestructuración en su plantilla. ¿Cómo puede argüir la inexistencia de reestructuración cuando, desde el año 2010, se han desvinculado más de 400 compañeros y cerrado 200 oficinas en desarrollo de los diversos planes de racionalización? ¿Dónde se hallan las previsiones negativas que tienen que ser premisa empresarial para el plan de ajuste de gastos de personal?», se preguntaban sus portavoces.

En la última reunión de la mesa laboral, el 30 de diciembre de 2013, se evidenció que la negociación ha-

bia llegado a un callejón sin salida: los representantes de la plantilla rechazaron la propuesta empresarial y Unicaja no admitió su contrapropuesta. El principal escollo reside en la bajada de sueldo que pretende aplicar la entidad, de un 5%. La parte contraria no admite más de un 3% y exige que dicha reducción sea reversible y reembolsable.

Además, los sindicatos quieren que los empleados que se prejubilicen conserven entre el 75 y el 81% del salario bruto anual, lejos de la planteada por la entidad (entre un 58 y un 63%). En cuanto a bajas incentivadas, plantean indemnizaciones de 45 días por año, con 42 mensualidades como máximo y una prima adicional de 5.000 euros por cada trienio. La última oferta de Unicaja se movía en indemnizaciones de 30 días con hasta 24 mensualidades.

Aifos tiene un agujero patrimonial de 120 millones según sus administradores

:: F. JIMÉNEZ / N. TRIGUERO

MÁLAGA. El informe definitivo elaborado por los administradores concursales de Aifos pone de relieve la existencia de un agujero patrimonial de 120 millones de euros en la sociedad. Esta cifra es la diferencia entre sus activos, que suman un valor de 781 millones, y sus deudas, que se elevan a 901 millones de euros. Este déficit, sumado a las circunstancias actuales del mercado inmobiliario y de la economía en general, así como a otros factores, hace que su viabilidad esté «seriamente comprometida» según los profesionales que llevan desde 2009 trabajando en el concurso de

acreedores de Aifos por mandato del juzgado mercantil nº 1 de Málaga.

A los administradores no les consta la presentación formal de una propuesta de convenio de acreedores por parte de los dueños de Aifos, pero anticipa que su hipotética viabilidad futura debería pasar por un «esfuerzo muy significativo por parte de los accionistas para aportar nuevos recursos propios», la reducción de costes laborales conforme al ERE presentado, la rebaja de precios de inmuebles con vistas a acelerar su venta y una «notable implicación de los acreedores para que la compañía pudiera subsistir hasta que se produzca una re-

cuperación de la economía y el sector inmobiliario». Además, en su informe destacan varios «hechos relevantes» que incidirán en la futura evolución de Aifos, como el déficit de tesorería actual, que impide atender los créditos contra la masa; la incidencia en el inventario de bienes de las múltiples ejecuciones hipotecarias que pesan sobre la empresa o las acciones judiciales que tiene en curso.

El informe incide en las causas que llevaron a la quiebra a Aifos. Y destacan, además, de la crisis económica e inmobiliaria y de su política de expansión «muy ambiciosa apalancada en recursos ajenos», la repercusión

que tuvo la imputación de su equipo directivo en el «caso Malaya». Además, señala determinadas decisiones tomadas por sus dueños que podrían derivar en una futura declaración de concurso culpable (esto no es afirmado por los administradores, pero se desprende de sus acusaciones). Así, revela que la concursada aplazó la ineludible solicitud de concurso varios años desde el momento en que debió presentarlo, gracias a acuerdos puntuales con algunos bancos. Y habla de «erráticas operaciones entre empresas vinculadas» y «operaciones de dación en pago en las que con cargo a créditos de dudosa justificación, se entregaron activos libres de cargas en 2007 y 2008 por importe cercano a los 30 millones de euros y que sin lugar a dudas supusieron un grave perjuicio al premiar a sociedades filiales, supuestamente acreedores, en perjuicio de la progresiva y ya numerosa masa pasiva de acreedores».

Deoleo trasladará su sede social de Madrid a Córdoba como gesto hacia Andalucía

:: A. PELÁEZ / AGENCIAS

MÁLAGA. Deoleo propondrá a la junta general de accionistas que celebrará el próximo día 11 de junio el cambio de su sede social de la actual de Rivas Vaciamadrid (Madrid) a Alcolea (Córdoba), según figura en el orden del día de dicha reunión.

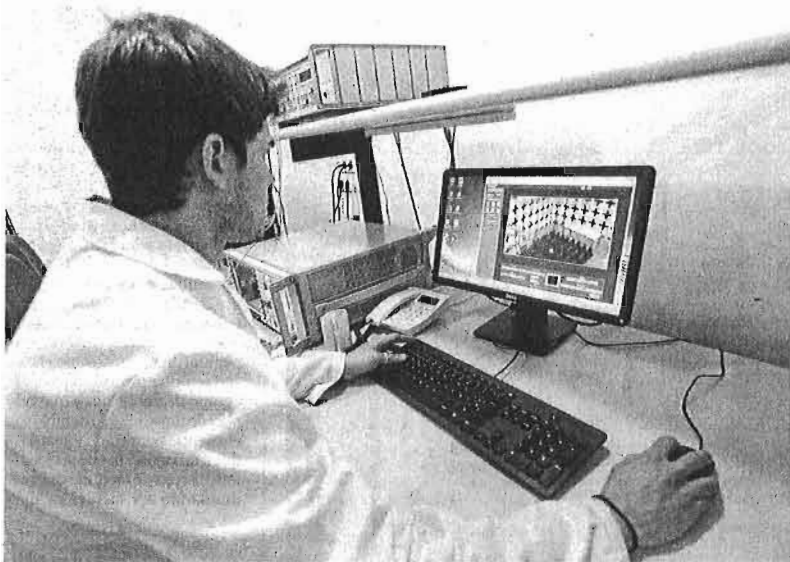
Deoleo informó a la CNMV que se cambiará el artículo 4 de los estatutos de forma que figure su nueva sede social, que será la planta de envasado de Carbonell ubicada en el municipio de Alcolea, muy próximo a Córdoba capital. La propuesta de modificación se justifica en la medida en que en este momento, «por razones de negocio y oportunidad», se considera que es recomendable que la sede social se encuentre en Córdoba. Cabe recordar que también se barajó la ciudad de Sevilla como nueva sede de Deoleo. En cualquier caso, este acercamiento a Andalucía, la región donde la empresa compra y envasa la mayor parte del aceite con el que opera, es fácilmente interpretable como un gesto para tranquilizar los ánimos de quienes ven una amenaza de deslocalización en la entrada del fondo británico CVC en la principal comercializadora oleícola mundial. Un gesto que tendrá pocas repercusiones prácticas, salvo que determinados impuestos —no todos— se pagarán ahora en Andalucía.

El director general de Dcoop, Antonio Luque, calificó ayer de «magnífico» que Deoleo haya decidido trasladar su sede social a Andalucía, pero aseguró que este hecho no va a hacer cambiar la decisión del grupo alimentario de vender sus acciones de Deoleo (9,9%) a CVC Capital Partners. «El domicilio social de una compañía puede estar donde sea y el propietario puede estar donde esté, CVC va a tener la mayoría de la compañía y eso no afecta nada a la postura que tenemos, que si sale todo como está previsto lo normal es que vendamos nuestra parte», subrayó. Luque resaltó el interés de que la compañía vaya bien, y si «tiene domicilio social en Andalucía magnífico, pero evidentemente esto no significa que CVC, entre otras cosas, de aquí a cinco años o cuando le llegue comprador tenga que proceder a vender la compañía y sacar la máxima plusvalía posible».

Por su parte, la presidenta de la Junta de Andalucía, Susana Díaz, consideró «muy importante» que Deoleo haya decidido cambiar de su sede social a Alcolea, ya que supone un «impulso» fundamental para la economía cordobesa y andaluza. Díaz destacó el «trabajo conjunto» de los gobiernos central y regional para «apostar por la primera operadora mundial de aceite y líder en aceite de oliva embotellado».

MÁLAGA

La creación de empresas en el primer trimestre es la mayor en seis años



Un técnico trabaja en una empresa malagueña.

JAVIER ALBIRANA

● Entre enero y marzo se constituyeron en Málaga 1.304 sociedades mercantiles, lo que supuso cerca de 15 diarias

Ángel Recio MÁLAGA

Los empresarios empiezan a tener algo más de confianza en el presente y futuro de la economía malagueña. Así, al menos, se desprende de los datos de creación de sociedades mercantiles correspondientes al primer trimestre que publicó ayer el Instituto Nacional de Estadística (INE). Entre enero y marzo se constituyeron en Málaga un total de 1.304 empresas, el volumen más alto en los últimos seis años y el mismo que el alcanzado en 2008. En el primer trimestre se constituyeron en Málaga una media de 14,4 empresas al día, lo que le permitió liderar, y ya van dos décadas consecuti-

vas, este parámetro en la comunidad autónoma andaluza. Eso muestra, según los expertos, el dinamismo de esta provincia desde el punto de vista económico. No obstante, una de las principales carencias de estas nuevas compañías es su escasa dimensión. En el mes de marzo, por ejemplo, el capital medio de cada sociedad superaba ligeramente los 50.700 euros y solo se crearon tres sociedades anónimas —exigen un capital mínimo de 60.000 euros—.

En Málaga es una constante que se pongan en marcha nuevos negocios y, tras el continuo incremento de parados, se está fomentando el autoempleo para salir adelante. Los empresarios

se quejan de la falta de crédito para poder iniciar o consolidar sus respectivos proyectos y los datos del Banco de España avallan la caída. En diciembre del año pasado las entidades financieras tenían créditos a particulares y administraciones públicas créditos por valor de 35.440 millones de euros en Málaga, el dato más bajo desde diciembre de 2005. El récord se obtuvo en junio de 2008 con 48.514 millones de euros, después de que miles de malagueños y foráneos hubieran comprado viviendas en la provincia en el lustro anterior.

Aún no se ha publicado el dato de créditos correspondiente al primer trimestre, aunque sí se puede apreciar que los bancos están cambiando el chip y empiezan a salir a la calle a buscar otra vez a los clientes a los que les había cerrado el grifo para poder sanear sus cuentas internamente. Por otra parte, los expertos estiman que la economía malagueña volverá a crecer este año, tirando del carro de la región, y que vendrán más turistas que en ejercicios anteriores, lo que anima a la puesta en marcha de empresas relacionadas con este sector.

Los resultados económicos deben ir mejor, por lo menos, a tenor del pago de impuestos. Según la Agencia Tributaria, en el primer trimestre el Estado ingresó 3,7 millones de euros en concepto de impuesto de sociedades en Málaga, mientras que en el mismo periodo del año anterior hubo una cifra negativa de 13 millones de euros. Málaga es, además, una de las pocas provincias españolas en las que este impuesto resultó positivo.

Otro aspecto positivo es que, pese a que la crisis se ha llevado a muchas empresas por delante, el saldo entre creadas y disueltas siempre es positivo. En el primer trimestre de este año se disolvieron 242 sociedades mercantiles, una media de casi tres diarias. Es el segundo dato más bajo en los últimos cinco años.

EMPRESAS MÁLAGA

	Creadas	Disueltas
1º Tr. 2014	1.304	242
1º Tr. 2013	1.155	297
1º Tr. 2012	1.261	256
1º Tr. 2011	1.143	223
1º Tr. 2010	1.033	272
1º Tr. 2009	1.007	383
2008*	4.558	815
2007	6.177	1.043
2006	6.663	521
2005	7.067	429
2004	7.662	523
2003	7.441	336
2002	6.669	365
2001	5.813	302
2000	5.151	277

Fuente: INE. *Años completos.

Se abren más negocios de los que se destruyen aunque tienen escaso capital

Nissan, Hertz y Europcar se suman al proyecto Zem2all

R. L. MÁLAGA

Las empresas de alquiler de vehículos Hertz y Europcar y la firma automovilística Nissan se han unido al proyecto europeo de movilidad eléctrica Zero Emissions Mobility To All (Zem2All), liderado por Endesa y que se está llevando a cabo en Málaga. Nissan entregará un total de 40 unidades del modelo eléctrico Leaf que irán a parar a las flotas de Hertz y de Europcar y cuya utilización será gestionada por Alphabet. Además, instalarán diez puntos de recarga semirápida de Endesa en sus instalaciones de dichas compañías en Málaga.

Con estos postes, el Nissan Leaf se puede recargar por

Nissan facilitará 40 vehículos a las flotas de los dos 'rent a car' en la capital

completo en cuatro horas. Además, los usuarios también podrán recargar sus vehículos eléctricos en la red de 23 puntos de recarga que está instalada en la ciudad andaluza.

Hertz explicó que trabaja para proporcionar a sus clientes de todo el mundo soluciones de movilidad sostenible, entre los que se encuentran vehículos de cero emisiones, así como vehículos de combustible alternativo o soluciones de *car sharing*. Endesa indicó que la adhesión de las empresas de alquiler de vehículos a este proyecto permite incorporar un nuevo perfil de participante que se considera "clave" para el despliegue de la movilidad eléctrica. Además, recordó que ya hay 160 usuarios registrados.

MÁLAGA

malaga@elmundo.es

La Junta buscará ayuda del Consistorio para pagar las nóminas de La Cónsula

La Consejería no dará nuevas subvenciones mientras no se justifiquen los expedientes dudosos

MARTA S. ESPARZA / Málaga

La Junta de Andalucía no pudo comprometerse ayer a abonar en un plazo concreto las nóminas que se adeudan a los trabajadores de la escuela de hostelería de La Cónsula. La viceconsejera de Educación, Montse Reyes, garantizó la supervivencia del centro, pero insistió en que el Gobierno andaluz no puede continuar con su política de exoneraciones. Para lograr liquidez y abonar las deudas la Consejería buscará la ayuda del Ayuntamiento de Málaga, socio del consorcio.

«El Gobierno andaluz ha hecho suyas las recomendaciones de la Cámara de Cuentas, y no va a exonerar. Antes se exoneraba (se eximía de la obligación de justificar subvenciones anteriores para otorgar otras nuevas) para pagar las nóminas», llegó a decir, haciendo énfasis en la nueva «hoja de ruta» fijada por la Consejería para La Cónsula y el resto de los consorcios escuela de hostelería.

Así, desde la Junta se revisará «expediente a expediente» para comprobar que están correctos y subsanar las posibles pegadas administrativas. Si el error va más allá, «lo más importante es garantizar al ciudadano el correcto uso del dinero público», explicó Reyes tras reunirse con los empleados y la dirección de La Cónsula. Mientras no se justifiquen estos expedientes dudosos no habrá nuevas subvenciones, y por tanto no se podrán afrontar los pagos pendientes.

En segundo lugar, y para hacer frente a lo anterior, la viceconsejera



La viceconsejera de Educación, Montse Reyes (dcha.), junto a la delegada provincial, Patricia Alba. / JESÚS DOMÍNGUEZ

pretende convocar la próxima semana una reunión con el Ayuntamiento de Málaga, que forma parte del consorcio de la escuela de hostelería de La Cónsula y que, según sus estatutos, debe de afrontar el 20% de los pagos en caso de déficit. En el encuentro se informará al Consistorio sobre las cuentas de la entidad formativa y su estado financiero.

«No se puede poner en duda el compromiso de la Junta con La

Cónsula, porque lleva 20 años poniendo dinero en solitario cuando el consorcio está formado por dos administraciones», subrayó.

Tras la reunión con el Ayuntamiento se convocará un consejo rector del consorcio donde la viceconsejera prevé asumir la presidencia para llevar a cabo «un trabajo más directo».

Mediante estas medidas la Junta persigue lograr liquidez a corto plazo para abonar nóminas y deudas

con proveedores, solventar a medio plazo los reparos en los expedientes justificados de forma incorrecta, y reformar el modelo de gestión para garantizar la estabilidad económica de La Cónsula y el resto de los consorcios de formación en hostelería.

Desde la Consejería de Educación, que se hizo cargo de las políticas de formación para desempleados en 2013, se ha diseñado un plan para todos los consorcios des-

Caneda, contento de conocer las cuentas

El concejal de Educación del Consistorio de Málaga, Damián Caneda, aplaudió ayer que, finalmente, la Junta de Andalucía «haya accedido a decirnos lo que pasa» en la Escuela de Hostelería La Cónsula y que «todo salga a la luz», pero sobre todo que «reconozca los errores de no habernos dado las cuentas y haber actuado con oscuridad». «El Ayuntamiento está por la labor de ayudar», dijo. Caneda y la viceconsejera de Educación, Montse Reyes, se reunirán la próxima semana para que el Ayuntamiento conozca las cuentas de este centro formativo. Según el edil del PP, «lo que tenemos claro ambas administraciones es que queremos trabajar por La Cónsula y que las cosas funcionen bien». Por tanto, confió en que, a partir de ahora, «el consejo rector del consorcio se reúna de forma periódica y se aprueben los presupuestos según lo marcado por la ley». Los estatutos obligan al Ayuntamiento a poner el 20% si las cuentas se desequilibran.

tinando un grupo de personas a fiscalizar los expedientes para agilizar su justificación y poner al día los pagos. Reyes avanzó además que el próximo año se prevén nuevas convocatorias de ayudas, lo que daría algo de oxígeno a estos centros de formación. «La supervivencia de La Cónsula está garantizada», señaló. Sin embargo, añadió que «tenemos que garantizar igualdad para todo el mundo», exigiendo transparencia.

El aeropuerto de Málaga registra un 14,4% de pasajeros más que en abril del año pasado

Málaga

El Aeropuerto de Málaga-Costa del Sol ha registrado en abril 1.281.671 de pasajeros, lo que supone un 14,4 por ciento más que en el mismo mes del año pasado, con un total de 1.281.671 viajeros.

Asimismo, el número de operaciones se ha disparado hasta superar las 10.000, un 11,9 por ciento más que en abril de 2013, y este mes sigue la estela de crecimientos de los últimos meses,

fortalecidos con incrementos del mercado doméstico en comparación al mismo periodo del año anterior, según el aeropuerto.

Un total de 438.686 de los usuarios del aeropuerto malagueño se trasladaron en vuelos procedentes o con destino a Reino Unido, seguidos de los pasajeros que se desplazaron entre ciudades españolas y en trayectos con origen o destino a Alemania con 131.098, Francia 75.904 y Holanda 59.491.

El sábado previo a la celebración de la Semana Santa se experimentó la jornada de mayor intensidad de tráfico de todo el mes, concretamente el 12 de abril resultó ser «día punta» de afluencia de pasajeros, con 52.236, y el de mayor volumen de aeronaves, 379 aterrizajes y despegues.

En los cuatro primeros meses de 2014, el Aeropuerto de Málaga-Costa del Sol ha registrado un 10 por ciento más de movimientos y un 9,5 por ciento más de pa-

sajeros que en el primer cuatrimestre del año anterior.

Por los mismos derroteros, en este mismo periodo, camina el mercado internacional, que mantiene su pujanza en lo que va de año, ya que entre enero y abril, el volumen de viajeros y vuelos internacionales, que suponen el 85,5 por ciento del tráfico total del aeropuerto malagueño, supera los diez puntos porcentuales, con un 13,3 por ciento más de pasajeros.



Salvador Merino. / EL MUNDO

Los contadores inteligentes de Sogecam echan humo

La planta del PTA, con récord de facturación en 2013, prevé doblar este año la producción

TECNOLOGÍA



* juanbuiza@gmail.com

MÁLAGA. Hace solo unos días el profesor Mo-Yuen Chow, de la Universidad de Carolina del Norte y uno de los mayores expertos mundiales en las llamadas 'smart grids' o redes inteligentes de electricidad, visitaba España y auguraba que en unos años estas redes «serán un negocio más rentable que internet». Los expertos sostienen que la tecnología asociada a esta nueva forma de consumo energético incrementará el PIB de los países, ahorrará costes, creará puestos cualificados y reducirá el nivel de emisiones de gases contaminantes. La inversión mundial se calcula en billones de euros y las grandes multinacionales ya han tomado posiciones para una gran batalla en la que se

ha colado una empresa cien por cien malagueña que compete ya con los más grandes. Tres años después de que empezarán a fabricar en su planta de PTA sus contadores de electricidad inteligentes con tecnología prime, Sogecam logró en su último ejercicio récord de facturación con 10 millones de euros, y para este año prevén prácticamente duplicar su producción, alcanzando las 500.000 unidades. «Estamos a la cabeza a nivel de calidad y ofrecemos un plus que otros no tienen», afirma su presidente César Pérez, quien se reparte el accionariado de la compañía con su socio Fernando Ibáñez y con Iberdrola, que es además su principal cliente.

Aunque empezaron a fabricar en 2011, fue en 2007 cuando Sogecam empezó a diseñar los proyectos de su contador, llamado a revolucionar el futuro de la empresa, cuyos orígenes se remontan a 1986. Las otras patas, Sogecam Telecoms (fabricación de teléfonos públicos y otros elementos de telefonía) y Sogecam Outsourcing (diseño y fabricación de soluciones de electrónica y comunicaciones a medida para el cliente) aún funcionan, pero suponen menos del 30% de la facturación del grupo, donde la apuesta clara por su división energética es clara.

La cifra contadores inteligentes instalados en los hogares españoles es de unos 8 millones, de los que más de cuatro millones pertenecen a Endesa, más de dos millones a Iberdrola, 880.000 a Gas Natural Fenosa, 630.000 a E.ON y 240.000 a EDP HC Energía. Sogecam se ha consolidado como uno de los grandes proveedores de los equipos de tecnología prime, por la que apuesta, por ejemplo, Iberdrola, Gas Natural Fenosa o E.ON.

La normativa de la UE establece que el cien por cien de los contadores de luz en España deberán ser intelligen-



Los contadores inteligentes se fabrican en el PTA. :: sur

tes antes de 2018. César Pérez explica que la firma también ha empezado a moverse en el mercado exterior, tanto en Europa como en Latinoamérica, y cita países que están inmersos en proyectos donde tiene cabida su tecnología, como Portugal, Polonia o Escocia. En Sogecam son muy conscientes de

La empresa, participada por Iberdrola, ha empezado a moverse para exportar a mercados emergentes de Europa y América

las oportunidades de negocio que supondría un contrato en alguno de esos mercados emergentes.

Por eso, aunque con sus instalaciones tendrían capacidad para producir hasta 850.000 contadores al año, ya han planificado la creación de una nueva fábrica para cuando sea necesario.

La Cámara acerca a Colombia a las empresas malagueñas

:: SUR

MÁLAGA. Treinta empresas han asistido esta semana a una jornada sobre Colombia, organizada por la Cámara de Comercio de Málaga, como cita preparatoria para la misión a este país y a Chile a partir de este fin de semana. Durante esta jornada,

las empresas participantes pudieron conocer las oportunidades de negocio que presenta el mercado colombiano, en esta ocasión de la mano de la directora de Proexport Colombia y consejera Económica y Comercial de Colombia en España, Marcela Astudillo, que

expuso la situación socioeconómica de su país y las posibilidades comerciales que presenta para las empresas malagueñas

Tras la intervención del responsable de Negocio Internacional de Banco Santander, Enrique Torres Moreno, se dio a conocer el caso de una empresa malagueña que trabaja en el mercado colombiano, concretamente Gestión 360, dedicada al sector de la construcción.

Sprita Startups abre una nueva convocatoria de proyectos de Smart Cities

:: SUR

MÁLAGA. La aceleradora de empresas Sprita Startups anuncia la segunda convocatoria de su programa de aceleración de 'startups' que se desarrollará en Málaga desde el 15 de junio, con una duración de seis a doce meses. Los emprendedores deben inscribir sus proyectos en la página web de Sprita Startups www.sprita-startups.es. El plazo de presentación de los proyectos estará abierto hasta el 31 de mayo a las 10.00 horas.

La convocatoria planteada por Sprita Startups se divide en dos categorías: por un lado, Smart Cities / M2M (machine to machine) y, por otro, Wearable Apps. Al proceso de aceleración se incorporarán cinco proyectos relativos a cada una de las temáticas.

El objetivo de Sprita es proporcionar los medios necesarios a emprendedores tecnológicos con grandes ideas para crear empresas innovadoras globales, además de atraer a empresas punteras.

Las 'startups' seleccionadas, podrán acceder a todo tipo de recursos: 35.000 euros, desglosados en 15.000 en efectivo y 20.000 se proporcionarán en concepto de servicios para el emprendedor. Se incluyen terminales para realizar pruebas, asesoramiento estratégico, apoyo de equipo técnico de consultoría, instalaciones y zona de coworking, acceso a los centros de desarrollo de diversos fabricantes, acceso a nuestra red de inversores, apoyo a la comercialización y distribución, búsqueda de financiación pública y privada y consolidación nacional e internacionalización.

Perfil

El tipo de perfil que se busca en Sprita son emprendedores con visión de crecimiento y vocación comercial, apasionados por sus proyectos y que aporten innovaciones en el área del Internet de las Cosas y en el de las aplicaciones para Wearables. Emprendedores comprometidos con sus proyectos que conformen equipos sólidos con dedicación exclusiva por parte de al menos uno de los miembros del equipo.

SmartKey, CarCentinel, PrimerPlato.com, 6 cocos, Málaga CitiSense, MarkDirect y SOS Emergencias son algunas de las 'startups' aceleradas en la última convocatoria de 2013.

ECONOMÍA

INNOVACIÓN

SABER MÁS

¿Qué es RETA?



La Red de Espacios Tecnológicos de Andalucía (RETA) es una asociación privada sin ánimo de lucro constituida en abril de 2005, que tiene como objetivo el fomento de la innovación y el desarrollo tecnológico a través de los

espacios tecnológicos de la comunidad. Su principal misión es la de la coordinación de los principales agentes del sistema regional de innovación -parques tecnológicos, centros tecnológicos, centros de innovación...-

basada en la pertenencia de los mismos a la asociación. Estos agentes son los protagonistas de la innovación en la región, constituyendo el soporte estratégico y táctico de la política regional de innovación.

Un curso permitirá acreditarse como joven empresa innovadora

● EOI y RETA lanzan el primer programa que ayudará a las pymes tecnológicas de menos de seis años a dar el paso

R. E. SEVILLA

La Escuela de Organización Industrial (EOI) y la Red de Espacios Tecnológicos de Andalucía (RETA) han puesto en marcha el primer programa Joven Empresa Innovadora, que permitirá a pymes con menos de seis años de antigüedad acreditarse como firma innovadora a nivel nacional.

Este programa contempla la impartición de cursos en las ocho provincias andaluzas, que estarán dirigidos a personal técnico y directivo de pymes que por su actividad, sus productos o servicios, sus procesos, su gestión o sus modelos de negocio tengan una base tecnológica e innovadora significativa.

El primer curso del programa fue inaugurado esta semana en el Parque Tecnológico de Andalucía (PTA) en Málaga, por Luis Cueto Álvarez de Sotomayor, subdirector general de Fomento de la Innovación Empresarial del Ministerio de Economía y Competitividad, que fue el encargado tanto de la apertura del curso como de impartir la primera clase.

Esta iniciativa para acreditarse como Joven Empresa Innovadora



Imagen de la Inauguración del curso en Málaga.

(JEI) tiene entre sus objetivos dar la formación necesaria a los gestores de pymes de base tecnológica e innovadora para una eficaz gestión y orientación estratégica de su empresa; el desarrollo, por parte de estos gestores, con el asesoramiento necesario de los consultores, del plan de negocio orientado a la certificación como JEI y la consecución de la certificación oficial.

Para participar en el programa, además de ser personal técnico o directivo de pyme, se deben cumplir otros requisitos, entre los que se encuentran ser una pyme con menos de seis años; tener gastos en investigación, desarrollo e innovación tecnológica que representen, al menos, el 15% de los gastos totales de la empresa durante los dos ejercicios anteriores, o en el ejerci-

cio anterior cuando se trata de empresas de menos de dos años; participación externa en el accionariado igual o inferior al 25%; y tener cargos ejecutivos independientes, no pudiendo ser consejero delegado, gerente, etc, de otras organizaciones, salvo que sean otras JEI.

El curso tiene una duración de 216 horas distribuidas entre horas lectivas (un total de 48) y de tutorización y elaboración de un plan comercial (168 horas).

Una vez que la empresa ha recibido la formación y tutorización y ha presentado su plan de empresa, inicia su proceso de certificación. Para ello, contará con un profesor-tutor que le guiará para elaborar toda la documentación necesaria para la presentación de la solicitud para ser certificada como JEI,

cumpliendo así con lo establecido en la Ley de la Ciencia, la Tecnología y la Innovación.

Las empresas participantes que sean seleccionadas y que realicen el curso serán las primeras de España que, además de recibir la formación que la nueva normativa va a exigir acreditar, podrán recibir las primeras acreditaciones como JEI (para lo que tendrán que superar la auditoría gratuita que se efectuará de su plan de negocio).

El programa, que es gratuito para los participantes, está cofinanciado por el Fondo Social Europeo, el Ministerio de Industria, Energía y Turismo, y la Red de Espacios Tecnológicos de Andalucía (RETA), y auspiciado por la Secretaría de Estado de I+D+i del Ministerio de Economía y Competitividad.

Andaltec desarrollará plantas químicas piloto para empresas

R. E. SEVILLA

El Centro Tecnológico del Plástico (Andaltec), con sede en el municipio de Martos, ha iniciado una línea de trabajo destinada al desarrollo de plantas químicas piloto para el sector industrial.

De esta forma, ofrece un servicio integral que incluye el diseño, desarrollo y optimización de plantas industriales que tienen aplicaciones diversas, como los procesos de fermentación, la fabricación de bioplásticos, la síntesis de materiales plásticos o procesos químicos y catalíticos.

De hecho, Andaltec trabaja en varios proyectos de este tipo en Andalucía, que están ofreciendo resultados importantes. El director de Proyectos I+D, Daniel Aguilera, destaca el alto nivel de éxito que se está obteniendo en esta nueva línea. "Estamos satisfechos de poder ofrecer ahora un servicio más completo a las empresas, que nos pedían que les ofreciéramos el desarrollo de estas plantas piloto. Ahora hemos incorporado esta actividad a nuestra cartera de servicios como una fase más de los proyectos de I+D+i", indica.

En este sentido, recuerda que Andaltec es una entidad que está al servicio de las empresas del plástico y de otros sectores para ofrecerles servicios que les ayuden a ser más competitivas, algo fundamental en la actual situación económica.

LA TRIBUNA

La Cónsula y el consejero

FRANCISCO OLIVA GARCÍA
EXCONSEJERO DE TRABAJO Y EXDIRECTOR DE LA CÓNsula

Me duele que quien intenta dar clases de gestión administrativa sea capaz de mantener a los magníficos profesionales de La Cónsula cerca de cuatro meses sin cobrar y trabajando



De auténtica canallada calificaron los profesores de la Escuela de Hostelería de La Cónsula la noticia de la exigencia de devolución de más de 500.000 euros (sin siquiera especificar que más de 130.000 euros eran de supuestos intereses) dada a bombo y platillo por el consejero de Educación y malagueño Luciano Alonso.

No se trataba de una mera disparidad formal planteada y discutida con discreción, no, se trataba de la gran baza, el gran argumento que la Consejería de Educación esgrimió en el pleno del Parlamento andaluz, que trataba los supuestos fraudes cometidos en la formación profesional ('caso Edu'), para demostrar su firme y eficaz posicionamiento en contra de aquellos. Muy fuerte, muy fuerte, aun a sabiendas de que con ello desacreditaba a una de las mejores escuelas de Hostelería de España, a la que el mismo consejero concedió la mayor distinción turística. Y aunque para ello tuviera que saltarse decisiones administrativas tomadas legítimamente por órganos competentes de la Junta de Andalucía.

En enero de 2010 el Consejo Rector de la Escuela de Hostelería de La Cónsula, presidido por el delegado provincial de Empleo, con la asistencia de los representantes de la Junta de Andalucía (tanto a nivel provincial como regional) y los del Ayuntamiento de Málaga, aprobó por unanimidad de sus miembros, previo informe de la intervención, la liquidación del presupuesto de 2008 y en julio de ese mismo año la liquidación del de 2009.

Actos administrativos firmes tomados con todas las garantías procedimentales y por el órgano competente para ello. ¿Qué ocurrió de 2010 hasta 2014? Nunca lo supimos. Seguramente la desastrosa gestión de la Consejería de Empleo ocupada en otros temas... (cinco directores generales de Formación en cinco años) impidió que se diera el trámite oportuno, ante quien correspondiera, a la documentación de 2008-2009 que estaba intervenida, auditada y reglamentariamente aprobada.

La transferencia de las competencias de formación para el empleo, de la Consejería de Empleo a la de Educación, en un intento de sustraer de la contaminación ERE, la mayor parte de sus tradicionales competencias, contribuyó, sin lugar a dudas, que en estos dos años y medio de terreno de nadie poco o nada se gestionara adecuadamente en la formación ocupacional.

Tal como sospechábamos, un modelo que había demostrado su eficacia durante más de 20 años al pasar a Educación recibiría la laminación adecuada para que no destacara demasiado del modelo tradicional de formación profesional. Pero ha sido mucho peor, el trato recibido por el director general de Formación, otro malagueño, ha sido denigrante y absolutamente falto del mínimo respeto que merece institución tan prestigiada como La Cónsula. Llevo meses solicitando una entrevista al consejero para explicarle que las cosas marchan

mal porque se niegan a admitir la singularidad del sistema ejemplar de formación de probada eficacia durante tantos años en La Cónsula, lo que le legitima para reclamar también una financiación singular que puede reclamarla el que ha dado sobradas muestras de cumplir en demasía con la función que se le asignó.

Observen el trato que ha merecido mi oferta de colaboración. Tras muchas solicitudes previas, el 29 de abril escribí a la viceconsejera solicitándole de nuevo una entrevista, ella me contestó que después de la comparecencia del consejero en el pleno del Parlamento me llamaría... Quizás le faltó decir «para que asistas al entierro de La Cónsula».

Lo que realmente me producía más preocupación en los meses pasados y aún me lo produce es la negativa del consejero, pese a mi insistencia, a nombrar un director en La Cónsula, que asumiera bajo el paraguas de la nueva consejería la responsabilidad en esta nueva etapa. Parecía, y así creo que es, como si prefiriera tratar el problema como algo ajeno y distante, algo no querido en cuya vida prefiere no mezclarse para hacer responsable al pasado de su más que dudoso final.

Todos conocemos la satisfacción que produce al político, a unos más que a otros, poder nombrar a su gente para puestos de responsabilidad. De verdad, ¿no es golosa la dirección de la Escuela?

El gran argumento del consejero para dar datos de La Cónsula en su comparecencia y no de los empresarios corruptos, que los hay igual que magníficos profesionales, fue que la resolución de devolución del dinero de La Cónsula era firme, no así la de los empresarios a los que no podía 'perjudicar'. Posteriormente la viceconsejera matizó en prensa que no existía aún tal firmeza. ¿Saben ustedes por qué? Porque se han metido solitos en el lodazal, pues si La Cónsula está obligada a devolver el dinero, injusta y extemporáneamente solicitado, cosa que todos saben que es materialmente imposible, no podrá recibir ninguna subvención más, ¿es esto quizás lo que se busca?

Yo quiero pedirte, consejero, que le hables a Málaga con claridad y franqueza. ¿Qué quieres hacer con La Cónsula? Los indicios son muy malos. Vas a seguir desprestigiándola, sumiéndola en la mediocridad, o ambas cosas a la vez para después terminar cerrándola.

Me duele que quien intenta dar clases de gestión administrativa sea capaz de mantener a los magníficos profesionales de La Cónsula cerca de cuatro meses sin cobrar y trabajando. ¿Eso viene en alguna parte del programa electoral de nuestro partido?

Otro día hablaremos de la 'magnífica' gestión que la consejería ha hecho, despidiendo a estrepitantes profesionales de la orientación laboral, cuyo resultado económico entre La Fonda y La Cónsula va a suponer un importante desembolso económico. Qué lástima que de esto no podamos echar la culpa a la gestión pasada, a otros compañeros.

