



CONFEDERACIÓN
DE EMPRESARIOS
DE MÁLAGA

DOSSIER DE PRENSA DIARIO

FECHA: 25 DE JUNIO DE 2014

I CONVENCIÓN EMPRESARIAL DE LA PROVINCIA DE MÁLAGA



González de Lara, en la apertura, junto a Natalia Sánchez, Antonio. Pulido y Javier Blanco. :: SALVADOR SALAS

Empresarios detectan mejores sensaciones en la economía malagueña

Expertos exhiben en una convención empresarial su moderado optimismo sobre la recuperación y la creación de empleo

MÁLAGA. La crisis parece que ha tocado suelo. A partir de ahora se espera una moderada recuperación de la economía malagueña, andaluza y española. El resurgir será lento, porque no hay recetas mágicas. No obstante, hay señales que indican que la situación va mejorando y que habrá un crecimiento que supondrá un balón de oxígeno para las empresas y para la creación del empleo. Este mensaje positivo fue reiterado en la I Convención Empresarial de la Provincia de Málaga, celebrada ayer con la asistencia de unos 200 empresarios en el hotel NH. El encuentro lo organizó el Instituto de Estudios Cajasol en colaboración con la Confederación de Empresarios de Málaga (CEM).



ÁNGEL ESCALERA

aeescalera@diariosur.es

De todos los participantes, el que expresó un mayor optimismo fue el presidente de la Fundación Cajasol, Antonio Pulido. En el discurso inaugural de la cita empresarial, afirmó que se camina con paso firme en el que se espera que sea el último tramo de una crisis de virulencia casi desconocida. A ese respecto, aseveró que se ven rayos de luz y existen indicios buenos en el horizonte. Pulido dijo que 2014 es el primer año de crecimiento económico desde que estalló la crisis en 2007. El presidente de la Fundación Cajasol mencionó el último informe de la Fundación de las Cajas de Ahorros (Funcas), que corrige al alza sus previsiones y sitúa en un 1,4 por ciento la estimación de cre-

cimiento del Producto Interior Bruto (PIB) para este año (dos décimas más que su anterior estimación). Para 2015, prevé que esa tasa suba hasta el 2,2 por ciento (cuatro décimas más de lo previsto).

Pulido subrayó que el verano volverá a ser histórico este año en la Costa del Sol. Igualmente, auguró un crecimiento del sector de la construcción para 2015, después de que haya tocado fondo este año. Igualmente, vaticinó que se crearán 300.000 empleos en dos años. «Os animo a trabajar para que todas las alentadoras expectativas se vean superadas», dijo Pulido a los empresarios.

La convención 'La empresa malagueña: retos de presente y futuro', se articuló en torno a tres mesas redondas. En la primera, moderada por la rectora de la Universidad de Málaga, Adelaida de la Calle, participaron el catedrático de Política Económica de la Universidad de Málaga, Gumersindo Ruiz Bravo de Mansilla, y el catedrático de

Análisis Económico de la Universidad de Granada, Rogelio Velasco. Ambos, que hablaron sobre: '¿Realidad o ficción en la salida de la crisis?', dijeron que hay que ser cautos y no lanzar las campanas al vuelo, ya que la situación de la economía sigue siendo mala. Sin embargo, señalaron que hay señales que reflejan que se está saliendo de la crisis, pero de forma lenta y modesta. Los dos catedráticos dejaron claro en sus exposiciones que en economía no hay fórmulas mágicas.

Mercados internacionales

La segunda mesa redonda abordó la experiencia de la internacionalización en las empresas malagueñas. Los empresarios Rafael Domínguez de Gor, presidente del grupo Mayorral, y María Paz Hurtado, presidenta ejecutiva de Hutesa. Ambas empresas han encontrado en la exportación una línea de crecimiento continuo. Hurtado explicó que empezó a exportar aceitunas de mesa en 1987. Ahora, la empresa que dirige ha consolidado su vocación exportadora con presencia en 40 países. Por su parte, Domínguez de Gor aseguró que «para exportar hay que tener inteligencia de mercado». Añadió que la experiencia es un grado para triunfar en la exportación. El debate fue moderado por el presidente de la Cámara de Comercio de Málaga, Jerónimo Pérez Casero.

La tercera mesa redonda se tituló 'La comunicación en las empresas. ¿Sabemos comunicar, sabemos vender?' Los ponentes fueron José Manuel Velasco presidente de la asociación de directivos de comunicación españoles DIRCOM y director de comunicación de FCC; Ana Palencia, directora de comunicación de Unilever España, y Vanesa Feo, responsable de comunicación de Cosentino. La mesa la moderó José Vicente Astorga, de SUR. Los tres expertos recalcaron la importancia que tiene para la buena reputación de las empresas contar con una política de comunicación adecuada. Velasco comentó el valor que para FCC ha tenido la entrada en el accionariado de Bill Gates y confirmó el interés mostrado por el magnate Georges Soros en invertir en FCC.

La convención la cerró el presidente de la Confederación de Empresarios de Andalucía y de Málaga, Javier González de Lara. «Queremos mandar un mensaje realista y a la vez positivo y esperanzador. Málaga tiene capacidad de crear riqueza». Añadió que se atisban signos de recuperación y expresó su confianza en el potencial del empresariado malagueño. «Málaga debe seguir liderando el sector empresarial andaluz», dijo.



Vanesa Feo, José M. Velasco, J. Vicente Astorga y Ana Palencia. :: SUR

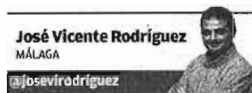


N. Sánchez, J. González de Lara, A. de la Calle, A. Pulido y J. Blanco.

COYUNTURA ECONÓMICA ► LA CEM Y LA FUNDACIÓN CAJASOL CELFBRAN LA PRIMERA CONVENCION EMPRESARIAL DE LA PROVINCIA DE MÁLAGA

Los empresarios piden que la reforma fiscal acabe con las diferencias entre comunidades

► El presidente de la CEA dice que será «una oportunidad perdida» si no se actualiza el «injusto y anacrónico» sistema tributario español ► Lamenta que no haya rebajas en las cotizaciones sociales de las empresas



José Vicente Rodríguez
MÁLAGA

@josevirrodriiguez

El presidente de la Confederación de Empresarios de Andalucía (CEA) y de la patronal malagueña CEM, Javier González de Lara, quiere que la reforma fiscal aprobada por el Gobierno no quede en una mera rebaja de impuestos y sirva para modificar más en profundidad todo el sistema tributario español, de forma que disminuyan los contrastes impositivos entre las diferentes comunidades autónomas.

«Tenemos un sistema tributario heterogéneo, anacrónico, absolutamente discriminatorio y donde hay un régimen más 17 de las comunidades», dijo el presidente de la CEA en el transcurso de la I Convención Empresarial de la Provincia de Málaga, celebrada ayer jun-

to con la Fundación Cajasol. González de Lara reclamó al Ejecutivo que la reforma incida en un análisis para la homogeneización de impuestos como el de patrimonio o sucesiones y donaciones, y recordó que hay comunidades que tienen unos tipos «desproporcionados» en relación a otras, así como impuestos ambientales que cada territorio legisla de forma distinta. Todo esto a su juicio, deriva en un sistema «injusto, heterogéneo que genera enormes desigualdades».

La CEA afirma que tiene «un sentimiento de cierto contraste» con relación a la reforma fiscal del Gobierno central e hizo un análisis «favorable» considerando que «va en la dirección correcta» aunque «no con la profundidad que todos hubiéramos deseado».

«Son unas medidas hasta cierto punto acertadas, puesto que baja la presión fiscal, no de forma homogénea, pero sí en determi-

nados tributos», afirmó González de Lara, que advierte de que, «a pesar de ir en la dirección adecuada, en nuestra opinión, es una ocasión que puede ser perdida si no se transforma y se realiza en profundidad una modificación de todo el sistema tributario español».

El también presidente de la CEM añadió que «hay muchísima tela que cortar», puntualizando que el informe de la directora del Fondo Monetario Internacional (FMI), Christine Lagarde, «lo que precisamente proponía era una reforma global del sistema tributario español, no una mera rebaja sustancial o concreta de impuestos».

Sí dijo que la reforma les genera «cierta decepción», ya que «no se rebajan las cotizaciones sociales, como en su momento se pudo sugerir o aventurar que se iba a realizar». En el caso de la rebaja del Impuesto de Sociedades, apuntó



que es una medida «más a la gran empresa que a la pequeña, que ya lo tenía al tipo que el Gobierno anuncia». Por otro lado, reconoció que hay ciertas medidas que mueren a la «confusión», como es el hecho de que las indemnizaciones por despido vayan a empezar a tributar. «Eso requiere un análisis

en las mesas de diálogo social y sentarse con los agentes económicos y sociales. Es lo más razonable, dentro de la libertad que tiene el Gobierno para legislar», dijo.

El máximo responsable de la CEA recordó que la crisis ha provocado la desaparición de unas 50.000 pequeñas o medianas em-

Gumersindo Ruiz

► CATEDRÁTICO DE POLÍTICA ECONÓMICA DE LA UNIVERSIDAD DE MÁLAGA

«Para recuperarnos rápido haría falta en España un shock económico positivo»

El catedrático de la UMA, experto en política económica, pone todavía muchos matices a los incipientes signos de recuperación económica.

JOSÉ VICENTE RODRÍGUEZ MÁLAGA

► ¿Estamos en fase de recuperación económica?

Lo primero que habría que decir es que se trata de una recuperación sobre una base muy inferior a la de 2008. Tenemos que ser conscientes de lo que hablamos. Ahora mismo el PIB español es más bajo que el de hace esos años. Eso quiere decir que podemos volver a crecer pero que no se hará con el mismo potencial de antes porque la economía española

está muy resentida, desde la mano de obra a la inversión pública o la tecnológica. Así que tenemos para los próximos 5 o 6 años un potencial de crecimiento que será más bajo que el que teníamos antes de la crisis.

► ¿Habrá entonces crecimiento de empleo a corto plazo o no?

También será un crecimiento muy dispar. Sólo hay que mirar el caso del turismo. Crecen todos los datos pero no se crea empleo porque los empresarios del sector están trabajando con precios muy bajos para poder ser competitivos en las actuales circunstancias de mercado. De esta forma, la capacidad que tienen de generar empleo es muy baja.

► ¿Qué necesitaríamos para que la recuperación pudiera ser más rápida?

Para volver a las condiciones de 2008 haría falta en la economía española y andaluza lo que yo llamo un shock económico positivo pero no hay datos que indiquen que eso pueda ocurrir. En Estados Unidos sí han tenido una revolución alrededor del tema de la explotación del gas, que les ha permitido crecer y emplear a muchísima gente. Aquí tendría que darse algo parecido por parte de la Unión Europea. Por ejemplo, que se produjeran inversiones fuertes en centros logísticos que unieran España y Portugal con Latinoamérica y África. O que comenzara un fuerte desarrollo de tecnología o de reindustrialización. Necesitaríamos que se plantearan estos problemas y que se les dieran soluciones de una magnitud suficiente para dejarlos por fin resueltos.

► ¿No significa todo eso que me dice que hay que volver a una política de estímulos?

Sí, pero para eso las mentes que llevan la política económica tendrían que partir de cero. En estos



años se han hecho cosas positivas pero no suficientes para regresar al tipo de crecimiento que teníamos. Y si bajamos a un nivel más local, todas las medidas que se han tomado a nivel macroeconómico están siendo valiosas para estimular el crecimiento e inyectar optimismo pero la realidad sigue siendo de una enorme gravedad. La destrucción y el daño a la economía ha sido tan enorme que exigiría una reprogramación total de quienes llevan nuestra política económica.

► Se dice que lo fundamental ahora es la reactivación del crédito bancario.

Tenemos ahora mismo unas posibilidades de crédito como nunca habíamos tenido hasta ahora. La disponibilidad del Banco Central Europeo (BCE) es tremenda. El problema, o el dilema, es que la demanda de crédito está retraída. No es que no sea solvente, sino que no hay tanta como antes. Un ejemplo es que sólo el 35% de los pisos que se están vendiendo lo hacen a través de hipoteca. Uno de los retos de las entidades financieras es encontrar a esa demanda porque me consta que hay actitud. Los bancos necesitan volver a dar crédito ya para recuperar sus cuentas de resultados pero para eso hace falta que encuentren una buena demanda.

► ¿Qué le parece la reforma fiscal aprobada por el Gobierno?

Tenemos una deuda pública tan grande y creciente (ya es casi el 100% del PIB) que hace que el Gobierno esté muy limitado. Lo que se ha buscado es proporcionar algo más de liquidez a través de una rebaja del IRPE. Yo creo que, dentro de ese escaso margen de maniobra, lo que ha hecho el Gobierno está bien. Algún resultado bueno debe dar.

EMPRESARIAL IA DE MÁLAGA

Antonio Pulido interviene en el atril en presencia de Javier González de Lara y Natalia Sánchez GREGORIO TORRES



Cajasol confirma que estamos en el primer año de crecimiento desde 2007

► El presidente de la fundación, Antonio Pulido, dice que se crecerá al 2,2% del PIB en 2015, cuando espera que la construcción inicie el repunte

LA OPINIÓN MÁLAGA

El presidente de la Fundación Cajal, Antonio Pulido, aseguró ayer que «caminamos con paso firme» en este 2014 y que «nos encontramos ante el primer año de crecimiento económico desde que estalló la crisis» tras el ejercicio de 2007. No obstante, matizó que «pasará algún tiempo antes de que el desempleo, nuestro mayor problema, retorne a unos niveles aceptables». Pulido detalló que España y Andalucía caminan hacia unas tasas de crecimiento por encima del 1% en este ejercicio y el siguiente, algo que le permite atisbar «un horizonte esperanzador para el mercado de trabajos».

Así, en su intervención sostuvo que todos los estudios están corrigiendo al alza las buenas expectativas gracias a la reactivación del consumo, la buena marcha de las exportaciones y a las medidas de estímulo monetario.

En concreto, se referió al último informe de la Fundación de las Cajas de Ahorros (Funcas), que ha corregido al alza sus previsiones y ha situado en un 1,4% la estimación de crecimiento del Producto Interior Bruto (PIB) mientras que para

MESA REDONDA

Mayoral y Hutesa: la exportación al poder

► La I Convención Empresarial de la Provincia de Málaga dedicó una de sus mesas redondas a la Internacionalización. La presidenta ejecutiva de Hutesa Agroalimentaria, María Paz Hurtado, explicó cómo inició el proceso de exportación desde su propia casa hace más de 25 años, exportando hoy su empresa siete millones de kilos de aceituna a 40 países. Por su parte, el presidente del Grupo Mayoral, Rafael Domínguez de Gor, apuntó que «en Andalucía se está exportando porque hay hambre y ahora las empresas se preocupan de hacer lo que antes no hacían», adaptándose a las necesidades del mercado. Mayoral, con 256 millones de facturación, exporta a más de 70 países, a través de una red con 14 compañías comerciales en el exterior.

2015 esta tasa subiría hasta el 2,2%. El presidente de la Fundación Cajal consideró que «por mo-

destos que sean los primeros resultados, cuando empiezan a llegar los frutos después de tantos años de dificultades, hay que valorarlos como merecen».

Ambas estimaciones superan las previsiones del Gobierno, que prevé un crecimiento del PIB del 1,2% este año y del 1,8% en 2015. Según Funcas, este crecimiento permitirá generar en el conjunto del país más de 300.000 empleos en dos años, con una reducción del número de desempleados en torno al millón de personas.

En cuanto a Andalucía, indicó que se espera que este verano «vuelva a ser histórico» para el turismo que, representa el 12% del PIB andaluz y 16.000 millones de euros anuales de ingresos.

También advirtió «noticias alentadoras» para el sector de la construcción, que según los expertos tocará fondo este año e iniciará la remontada en 2015 debido fundamentalmente a la pujanza del segmento residencial. «Tras el desplome de esta actividad, escuchar que el sector crecerá un 1% en 2015 y que un año después escalará hasta el 3,4% es un estímulo que ojalá se convierta en realidad».

presas y autónomos en Andalucía en los últimos siete años, de los que 12.000 corresponden a la provincia de Málaga. González de Lara aseguró que han sido años «durísimos» aunque dijo que hay parámetros macroeconómicos que apuntan a que «lo peor ha pasado» y a que la situación «va en vías de

evolución favorable». No obstante, dijo que las empresas y la sociedad al completo tendrán que seguir acometiendo sacrificios. En cuanto a Málaga, comentó que «sigue siendo una provincia muy dinámica, donde sus sectores productivos están sabiendo ajustarse a una situación difícil y compleja».

Rogelio Velasco

► PROFESOR DE EMPRENDIMIENTO DE LA IE BUSINESS SCHOOL DE MADRID

«La reforma fiscal es electoralista; hoy por hoy no podemos bajar el IRPF»

Este catedrático de Análisis Económico cree que la recuperación económica es real pero cree un error la reforma fiscal aprobada por el Gobierno.

JOSÉ VICENTE RODRÍGUEZ MÁLAGA

► ¿Los síntomas de mejora en 2014 son algo real?

► La recuperación es real. Están mejorando los datos de empleo y de producción, aunque de forma modesta. Pero es una recuperación lenta y muy vulnerable. Dependerá mucho de factores internos y externos. Entre los internos destaca el problema de Cataluña, que todavía no ha afectado a las expectativas empresariales pero que podría empezar a hacerlo tras el

verano. Entre los externos cito que países emergentes como Brasil y Turquía (tan importantes para España) mantengan su crecimiento y que el nuevo conflicto en Irak no dispare el precio del petróleo.

► ¿Hay una recuperación del crédito bancario?

► La economía española sigue muy endeudada, tanto en el sector público como en el privado. Es de esperar que la deuda de familias y empresas siga bajando en los próximos años (ahora lo está haciendo a un ritmo del 4% anual). En cuanto al crédito, los bancos ya están cambiando de actitud y empieza a haber flujos positivos. Eso sí, lo hacen con mucha cautela. Son reticentes porque aún no es-



tán convencidos de que la recuperación sea sostenible en el tiempo. No quieren volver a cometer errores del pasado, como cuando el boom inmobiliario, donde hubo un flujo desproporcionado de crédito que después resultó en gran parte fallido. Los bancos están esperando que las pequeñas y medianas empresas empiecen a presentar proyectos solventes.

► ¿No son ahora demasiado cautelosos igual que antes fueron excesivamente alegres?

► Posiblemente, pero es que han tenido unos problemas enormes. Pensemos que en 2007 había 46 cajas en España y ahora sólo que-

dan cuatro. Ha sido un huracán devastador, como nunca había ocurrido en la historia de España. Eso los bancos lo saben. La experiencia es muy reciente y sus balances todavía sufren en parte las consecuencias de aquella política de crédito tan alegre.

► La leve recuperación, ¿dará para generar empleo estable?

► Estamos creando empleo levemente con un 1% de tasa de crecimiento interanual. Yo creo que es empleo estructural, no sólo coyuntural de primavera-verano. Las empresas han estado casi siete años despidiendo trabajadores o con las plantillas congeladas. Si ahora quieren aumentar producción no les queda otra que contratar. Si seguimos así, y alcanzamos en el próximo año una tasa de crecimiento del 2%, que es algo muy razonable, debemos crear mucho más empleo. Eso significaría salir de la crisis, aunque con el volumen de paro tan grande que tenemos se tardarán años en volver a una tasa de paro del 15%.

► Andalucía y Málaga saldrán de la crisis antes o después que el conjunto de España?

► La experiencia histórica nos

dice que en un ciclo expansivo de la economía española tanto como Andalucía como Málaga crecen más rápido. Hay que ser optimista. Pero para eso el modelo productivo no puede ser sólo replicar lo que había en 2007 porque entonces seríamos vulnerables ante la siguiente crisis. Hay que diversificar la producción, exportar más y dar servicios más dinámicos.

► ¿Qué le parece la reforma fiscal aprobada por el Gobierno?

► Creo que es una reforma de tintes electoralistas. No estoy de acuerdo con ella. Este país no está en condiciones hoy por hoy de hacer una reducción significativa del IRPF. El Ejecutivo está siendo demasiado optimista por el lado económico. La UE y el Comité de Sabios nos ha dicho que lo que tenemos que hacer es, por un lado, aumentar la base fiscal y reducir el fraude, y por otro, aumentar el tipo medio efectivo del IVA. En España es del 12% mientras que en Europa están en el 16-17%. Para eso habría que reducir tipos de IVA reducidos y compensarlo a las empresas con reducciones de cargas a la Seguridad. Se podría hacer de forma escalonada.

MÁLAGA

malaga@elmundo.es



García Navas, Pomares, García Peña y Becerra, ayer durante la presentación del boletín económico y social de Málaga. / CARLOS DÍAZ

Málaga crea empleo neto por primera vez desde 2008 y abandona la recesión

El 90% de la ocupación corresponde al sector servicios y el turismo es el motor económico

SUSANA VILLAVERDE / Málaga
El sector servicios, y en concreto el turismo, han sacado a la ciudad de Málaga de la recesión en la que entró en la primavera de 2011. Las cifras de paro siguen siendo escandalosas (34,1% en 2013), pero aún así están por debajo de la media provincial y andaluza, y en los meses finales del pasado año se creó empleo neto por primera vez desde 2008; actualmente el 89,7% de la población ocupada lo está en el sector servicios.

Así lo reflejan los datos recogidos en el anuario 2013 del boletín *Málaga Economía y Sociedad* elaborado por Analistas Económicos de Andalucía y supervisado por la Fundación Ciedes, el cual fue presentado ayer por su vicepresidente y concejal de Derechos Sociales y Urbanismo del Ayuntamiento de Málaga, Francisco Pomares.

Dicho documento refleja que por segundo año consecutivo la ciudad registra un ligero crecimiento de la actividad económica,

un 0,6% en 2013 respecto al año anterior gracias, esencialmente, a la actividad turística. El sector «se consolida y logra un récord histórico en el número de pernoctaciones con casi dos millones», explicaron.

Los datos de este año, «no incluidos en el boletín lógicamente, indican incluso que hasta mayo las pernoctaciones se han incrementado en la ciudad un 15%, siendo Málaga el destino urbano que registró más crecimiento, con

un dato relevante, que aparece de nuevo la demanda nacional (+18%), lo que evidencia una recuperación del mercado, hasta ahora esencialmente extranjero», subrayó la directora de Estudios Socioeconómicos, Felisa Becerra.

El número de pasajeros en el aeropuerto se incrementó hasta los 12,9 millones, un 2,7% más que el año anterior; y el boletín recoge también que se consolida la oferta cultural como factor de «atracción turística y generadora

de riqueza».

El empleo, aunque sigue cayendo con un promedio anual de 1,6% menos ocupados que en 2012, en el último trimestre creció por encima del 2,5%. La destrucción de empleo se frenó, así, a finales de 2013, por lo que se puede anticipar para este año un crecimiento de la actividad y moderado incremento del empleo. «Estamos saliendo de la recesión», confirmó Carmen García, directora gerente de Ciedes.

«De la mano del consumo, que ha subido, se comienza a generar empleo», concretó Francisco García, consejero delegado de Analistas Económicos de Andalucía, quien destacó además el aumento poblacional, «aunque sea mínimo, un 0,2%, de la ciudad, ya que es de las pocas capitales de España que experimenta crecimiento».

La patronal andaluza ve «signos de recuperación económica»

Málaga
El presidente de la Confederación de Empresarios de Andalucía (CEA), Javier González de Lara, clausuró ayer la I Convención Empresarial de la provincia de Málaga, en la que participaron unos 200 empresarios y donde se trató de «mandar un mensaje realista, pero positivo de esperanza», ya que, «a pesar de las dificultades económicas, se empieza a hablar de recuperación».

Así, el además presidente de la pa-

tronal malagueña, sostuvo que es «cierto que se atisban, tras casi siete años de dura crisis, ciertos signos de recuperación económica» y, por ello, insistió en que hay que «poner el foco de atención» en las posibilidades que tiene la provincia de Málaga para seguir creciendo y generando riqueza. A su juicio, la provincia malagueña es «el auténtico exponente del espíritu emprendedor y la generación de ideas de negocio» en Andalucía.

«Hemos vivido una etapa que ha cambiado muchos de los paradigmas que hasta ahora teníamos como ciertos», reflexionó González de Lara, quien agregó que en los últimos años las empresas han tenido que asumir como principal reto «sobrevivir en un medio muy hostil, con una preocupante falta de financiación, y con el propio descrédito de la labor empresarial». Así recordó que se han destruido más de 12.000 empresas en siete años en la provincia.



González de Lara, en la clausura ayer de la I Convención Empresarial. / C. D.

Las 'cruces' de la recuperación

>La construcción ha sido el sector más afectado por la crisis y no levanta cabeza. En la capital se visaron 303 viviendas en 2013, lo que supone una caída del 33,8% respecto a 2012.

>El Parque Tecnológico de Andalucía (PTA) sigue siendo un referente de la innovación e investigación, pero aunque acogió el año pasado a 620 empresas e instituciones (27 más que en 2012), lo cierto es que su facturación se redujo un 4,5% respecto al año anterior y bajó un 0,7% el número de empleados.

>El turismo de cruceros arroja datos negativos con un descenso del 39,1% en el número de pasajeros (397.098 en 2013) y la llegada de 249 buques, un 15,9% menos que en 2012.

Los empresarios reclaman una reforma fiscal más amplia

● Expertos advierten de que no habrá empleo para tanta población activa y solicitan una mayor unidad de mercado o inversión en I+D

Ángel Recio MÁLAGA

El presidente de la Confederación de Empresarios de Málaga y Andalucía, Javier González de Lara, destacó ayer que la reforma fiscal anunciada por el Gobierno central "va en la dirección correcta", aunque reiteró que es necesario coger el toro por los cuernos e ir más allá. En este sentido, apuntó la necesidad de que "no se quede en una simple rebaja de impuestos" y subrayó que "es una ocasión que puede ser pérdida si no se transforma y se realiza en profundidad una modificación de todo el sistema tributario español".

González de Lara, que clausuró la I Convención Empresarial de la Provincia de Málaga organizada por la Fundación Cajazol y la Confederación de Empresarios de Málaga (CEM), también dijo que "hay ciertas medidas que generan confusión, como es que tengan que tributar las indemnizaciones por despido", y abogó por "un análisis en las mesas de diálogo social y sentarse con los agentes económicos y sociales".

La coyuntura económica actual se caracteriza por la incertidumbre y, se desconoce, por ejemplo, si estamos saliendo de la crisis o no. Los empresarios, como el resto de los ciudadanos, quieren saber qué expectativas hay a corto y medio plazo para diseñar sus estrategias y para ello no hay nada mejor que ponerse en manos de los expertos. Gumersindo Ruiz, catedrático de Política Económica de la Universidad de Málaga, y Rogelio Velasco,

catedrático de Análisis Económico de la Universidad de Granada, fueron ayer invitados a esta convención para debatir sobre esta materia y lo único evidente es que hay tantos motivos para recuperar la sonrisa como para preocuparse.

En el plano positivo, el PIB está creciendo, se está creando empleo, aumenta el número de afiliados a

Gumersindo Ruiz
Catedrático UMA

Antes de empezar a crear empleo el empresario se lo tiene que pensar mucho"

la Seguridad Social y los índices de confianza empresarial repuntan. "Son factores que dicen que estamos saliendo de la crisis, modestamente, pero saliendo", indicó Velasco, que también es profesor en la IE Business School de Madrid.

En el polo negativo hay que destacar que hay 3 millones menos de personas trabajando que en el año 2007 en España, que se ha pasado de un superávit del 3% a un déficit público superior al 6%, y que el endeudamiento público ya alcanza el 100% del PIB mientras que hace apenas un lustro este país era envidiado por todos al tener una deuda ligeramente superior al 30%. "La deuda, tanto la pública como la privada, supone una gran limitación", añadió Ruiz sobre las posibilidades de futuro.



Rafael Domínguez de Gor, Jerónimo Pérez Casero y María Paz Hurtado, ayer.

El gran activo de la experiencia

En la convención empresarial celebrada ayer hubo varias mesas redondas. Una de las más esperadas era la denominada *La experiencia de la internacionalización de las empresas malagueñas*, ya que participaron dos expertos en comercio exterior como Rafael Domínguez de Gor, presidente del Grupo Mayoral, y María Paz Hurtado, presidenta de Hutesa Agroalimentaria. Ambos comentaron cómo dieron sus primeros pasos en el mundo empresarial y en la exportación —el presidente de Ma-

yorat con un muestrario recorriendo toda Alemania hace 50 años y la máxima responsable de Hutesa en su casa entablado contactos a través de un teler tipo al tiempo que cuidaba de su hijo pequeño—. Hurtado recomendó a los empresarios que las claves para exportar son "conocer tu mercado, innovar, generar confianza entre los clientes y saber comunicarlo". Domínguez de Gor, por su parte, abogó por implantarse en el exterior y competir en esos mercados como si se fuera local.

Se está generando empleo y el número de parados, aunque sigue disparado, está menguando poco a poco. No obstante, parece casi imposible llegar no ya al pleno empleo sino a unas tasas de desempleo razonables teniendo en cuenta que la población activa en España se ha incrementado en cinco millones de personas, hasta sumar un total de 25 millones, en apenas unos años. "La economía española no tiene estructura suficiente para generar empleo para toda esa población activa", destacó Ruiz, quien puso como ejemplo al sector turístico. "Podemos crecer mucho en turismo, pero ¿a qué precio? Los empresarios tienen que salir adelante con unos precios muy bajos y eso, aunque te hace ser más competitivo, te obliga a ajustar mucho la cuenta de resultados. Antes de empezar a crear empleo el empresario se lo tiene que pensar mucho", subrayó el catedrático de la UMA.

Recuperar la rentabilidad perdida es clave, pero hay otros elementos a tener en cuenta. Velasco consideró fundamentales dos retos. El primero de ellos es fomentar la in-

Rogelio Velasco
Catedrático UGR

Tener una norma sobre comercio interior distinta en cada comunidad es un disparate"

versión en I+D en empresas y universidades, "algo que lamentablemente se ha reducido mucho por la crisis", y el segundo es seguir potenciando la internacionalización de las compañías. Según Velasco, la actuación de muchas empresas españolas en el exterior "tiene un mérito espectacular" ya que están compitiendo en otros mercados sin necesidad de devaluar la moneda.

Estos expertos critican también que se rompa la unidad de mercado, como está ocurriendo en España al tener 17 legislaciones distintas, y consideran que "no se puede forzar a los bancos a dar crédito" sin analizar previamente la solvencia de la demanda para evitar situaciones como las que han ocurrido en el sector, donde se ha pasado de 46 cajas de ahorro a cuatro.

La CEA reclama un nuevo sistema tributario frente a la reforma fiscal

» De Lara espera que el Gobierno sea más ambicioso para acabar con las desigualdades entre comunidades

P. D. A.
MÁLAGA

«Anacrónico», «injusto», «heterogéneo» y «desigual». Estos son los adjetivos que empleó ayer el presidente de la Confederación de Empresario de Andalucía (CEA), Javier González de Lara, para definir el actual sistema tributario español y lamentar que el Gobierno central, aprovechando la reforma fiscal anunciada, que espera que «no se quede en simple rebaja de impuestos», no acometa una reestructuración global que elimine los desequilibrios entre comunidades.

González de Lara realizó estas manifestaciones durante la I Convención Empresarial de la Provincia de Málaga. Un encuentro -en el que participaron unos 200 empresarios que aprovechó para reclamar «un análisis detallado de cómo simplificar la maraña tributaria administrativa que tenemos en el sistema fiscal español», con 17 regímenes fiscales y tributarios.

El representante de la patronal andaluza considera que «era una ocasión magnífica para haber intentado acometer una homogeneización de los sistemas tributarios de todas las comunidades autónomas»; y apuesta por abrir un debate para «equiparar los impuestos de sucesiones y donaciones» o «eliminar el impuesto de patrimonio».

«Hay muchísima tela que cortar», insistió, para añadir que el informe de la directora del Fondo Monetario Inter-

CONVENCIÓN EMPRESARIAL
PROVINCIA DE MÁLAGA



El presidente de la CEA, Javier González de Lara

EFE/CARLOS DÍAZ

nacional (FMI), Christine Lagarde, «lo que precisamente proponía era una reforma global del sistema tributario español, no una mera rebaja sustancial o concreta de impuestos».

González de Lara recalcó que el actual marco tributario es «absolutamente discriminatorio» y apuntó que hay regiones que «tienen unos tipos desproporcionados», así como «impuestos ambientales que cada comunidad legisla de una forma distinta».

El también presidente la Confederación de Empresarios de Málaga (CEM) mostró los sentimientos contradictorios que genera entre la clase empresarial la reforma fiscal anunciada por el Ejecutivo de Mariano Rajoy. «Va en la

dirección correcta, pero no con la profundidad que todos hubiéramos deseado», declaró, para hacer hincapié en que arrastra «cierta decepción» por que «no se rebajan las cotizaciones sociales, como en su momento se pudo sugerir o aventurar que se iba a realizar».

Indicó que ésta es la reivindicación «más importante» que demandan los empresarios y entiende que «hay un ánimo recaudatorio importante en todo este paquete de medidas, que quizás denominaría una serie de rebajas fiscales, más que una reforma fiscal».

El responsable de la CEA agregó que «son rebajas en determinados puntos, pero no se entra a fondo», en la cuestión; «por lo que genera cierta preocupación». Una situación que puede provocar «algún tipo de conflictividad en la medida en que haya que tributar por las indemnizaciones por despido».

Sobre la rebaja del Impuesto de Sociedades manifestó que realmente beneficia más a la gran empresa que a la pequeña, «que ya lo tenía al tipo que el Gobierno anuncia».

Advertió además que «hay determinadas medidas» que genera «cierta confusión» en la patronal, ya que «no se potencia el ahorro» al reducir las aportaciones en los planes de pensiones.

«Son unas medidas hasta cierto punto acertadas, puesto que baja la presión fiscal, no de forma homogénea, pero sí en determinados tributos», declaró González de Lara suavizando el discurso, para seguidamente retomar la argumentación inicial y finalizar apuntando que, «a pesar de ir en la dirección adecuada, en nuestra opinión, es una ocasión que puede ser perdida si no se transforma y se realiza en profundidad una modificación de todo el sistema tributario español».

TURISMO

Junta y CEA alertan de que el sector turístico no puede permitirse un paro hotelero



Hosteleros en Huelva.

● Rodríguez lamenta la "incertidumbre" creada en el destino Andalucía y González de Lara apela a la "prudencia de las partes"

Efe MÁLAGA

La Confederación de Empresarios de Andalucía (CEA) y la Junta coincidieron ayer en señalar ante el desacuerdo entre patronal y sindicatos por el convenio del sector hostelero que la Costa del Sol no puede permitir-

se una huelga en este ramo.

El presidente de la CEA, Javier González de Lara, afirmó ayer a periodistas en Málaga que "no podemos permitirnos un conflicto en un sector tan estratégico e importante en nuestra economía" y apela a "la prudencia de las partes" ante la reunión que

mantendrán hoy empresarios con los sindicatos.

Por su parte, el consejero de Turismo y Comercio, Rafael Rodríguez, manifestó que "Andalucía no puede permitirse un escenario de incertidumbre" en el sector, cuando "todas las razones debieran invitar al acuerdo".

El representante del empresariado andaluz recordó que hay un previsible de reservas de estancias y de visitantes nacionales e internacionales "importantes en este verano" y explicó que la postura empresarial es "de

diálogo permanente, de mano tendida a las centrales sindicales para que se pueda buscar una solución".

González de Lara añadió que "por parte empresarial hay esa voluntad, hay ese criterio de limar las diferencias, de buscar las fórmulas de acordar un convenio favorable para la partes porque nuestra Costa del Sol no puede permitirse una huelga".

El presidente de la CEA señaló anunció ayer que pondrán todo de su parte y espera que las centrales sindicales, "como lo han hecho hasta ahora, sean conscientes de lo que nos jugamos, que es mucho".

El consejero de Turismo, que confía en que la negociación se resuelva de manera satisfactoria, argumentó que en un escenario donde todos los indicadores turísticos son positivos, "no tiene justificación alguna el desacuerdo", a no ser que lo que pida una de las partes sea inasumible, pero le consta que no es el caso.

Reunión hoy en Málaga de sindicatos y hosteleros para desbloquear convenio

Según Rodríguez, otros destinos competidores como Baleares ya han garantizado la paz laboral durante cuatro años, por lo que sobre el acuerdo alcanzado en esta comunidad, con las "peculiaridades" de Andalucía, está el "90% de la negociación realizada", dado que parte de los interlocutores son los mismos en la práctica.

Aunque la Consejería espera que las partes "asuman su responsabilidad", Rodríguez mostró su disposición a que su departamento desempeñe un papel que permita "facilitar" el acuerdo y mediar si es necesario.



El incremento del turismo en Málaga ha mejorado los datos económicos y animado la creación de empleo a finales de 2013 y en la primera mitad de 2014. ARCINIEGA

Málaga abandona la recesión

Capital ▶ La actividad económica ha crecido un 0,6% durante 2013, fundamentalmente por el incremento del turismo

Empleo ▶ Málaga logró creación de empleo durante el último trimestre de 2013, siendo la tercera de las capitales en volumen tras Madrid y Barcelona

Servicios ▶ El 89,7% del empleo depende del sector servicios, 30 puntos más que hace siete años

Miguel Ferrary
MÁLAGA
@miguel ferrary

■ Seis años de crisis parece que están tocando a su fin, aunque está dejando unas profundas consecuencias en el sector productivo de Málaga. El anuario económico de la Fundación Ciedes certifica el final de la recesión en Málaga en el último tramo de 2013, tras dos años y medio de caída continuada de la actividad económica. Es un inicio de recuperación todavía tímido, pero que apunta buenos datos gracias al crecimiento del turismo. Como muestra, la cifra de parados se redujo un 2,8% en la capital, una de las más acusadas entre las principales capitales españolas, junto con Barcelona y Valencia. No obstante, todavía se registran 80.471 desempleados en la ciudad.

El anuario económico de Ciedes pone de relieve, no obstante, un cambio notable de la estructura económica de la ciudad a causa de la crisis. La construcción ha desaparecido prácticamente como sector productivo, mientras que la industria apenas tiene peso en el empleo. Así, el 89,7% de los contratos en la capital pertenecen al sector servicios, que le ha comido el terreno al resto y muestra la fuerte dependencia del turismo en la capital. Sólo hay que comparar estos datos con los que se daban hace siete años, antes de la crisis, cuando el empleo del sector servicios rondaba el 57%.

Una de las claves para invertir, o al menos corregir, esta tendencia es el desarrollo del PTA y la vinculación con la Universidad de

Málaga (UMA), como advierte María del Carmen García Peña, directora de la Fundación Ciedes, quien la creación de empresas vinculada al ámbito universitario pueden ayudar a crear un sector industrial más potente.

En este sentido, la situación del PTA sigue siendo buena, aunque los datos del anuario de la Fundación Ciedes muestran una leve caída de la facturación. El número de empresas instaladas sigue al alza, con un incremento del 4,6% a lo largo de 2013, aunque son más pequeñas y con menor pujanza, como lo demuestra el hecho de que la facturación cayera en el mismo periodo un 4,5%.

Creación de empleo

El director de Analistas Económicos, Francisco García Navas, aseguró que los buenos datos de creación de empleo recogido a finales de 2013 son todavía escasos para compensar la alta tasa de paro actual, que ronda el 34% en la ciudad. García Navas pone de relieve la debilidad de los niveles de producción de las empresas, algo que depende directamente de una mejora del consumo: «La creación de empleo se consolidará siempre que mejore el consumo y entre así dinero en los hogares». Además, insiste en que es necesario que otros sectores productivos se incorporen a la mejora de la actividad económica, y que no sea sólo el turismo, para asegurar una mejora del empleo.

De hecho, es el turismo el sector que está tirando de la recuperación económica en la provincia, pero especialmente en la ciudad, con unos buenos datos en 2013 que están siendo refrendados y su-

RADIOGRAFÍA DE LA CAPITAL



Menos estudiantes en la UMA y crece la lista de espera en sanidad

▶ La crisis ha tenido también otros efectos en los servicios públicos como educación y sanidad. La Universidad de Málaga (UMA) ha visto cómo en 2013 caía su número de alumnos en un 6,7%, lo que supone unas 2.700 matrículas menos que en 2012, pasando el número de alumnos a 37.091.

La sanidad también se ha visto afectada por la menor aportación de recursos de la administración. Esto ha supuesto un deterioro en el servicio en la provincia, pasando el tiempo de espera media para una operación a 61 días, dos días más que hace un año.

Respecto a los pacientes en lista de espera, el número se ha reducido un 3%, según la responsable de Estudios Socioeconómicos de Analistas Económicos de Andalucía, Felisa Becerra, que presentó ayer estos datos dentro del anuario de la Fundación Ciedes.

perados en el arranque de 2014 gracias a la recuperación de la demanda interna.

Hay un hecho que indica además un cambio de tendencia en la economía malagueña, como puso de relieve Felisa Becerra, coordinadora del estudio. Los hoteles re-

LAS CIFRAS



El sector servicios acapara la mayoría de los contratos en la capital, algo que se repite en la provincia

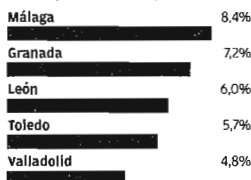
LAS CLAVES

0,6%

Crece la actividad económica

▶ La capital muestra una evolución positiva en la actividad económica en 2013, con un crecimiento del 0,6% del PIB, frente a la caída de la provincia (-0,9%) y Andalucía (-1,3%).

CRECIMIENTOS DE NOCHE DE HOTEL



La creación de empleo depende de la mejora del consumo y de la recuperación de la construcción e industria

El número de empresas en el PTA se ha incrementado un 4,6% en un año, pero ha bajado la facturación un 4,5%

registraron un incremento del 8,4% en las pernottaciones en 2013, sin embargo sus plantillas se redujeron. En lo que llevamos de año, el aumento de las pernottaciones rondó el 15%, pero esta vez sí se ha traducido en contrataciones en las plantillas de los hoteles.

Dos caras de la moneda

Construcción y cultura son dos caras de la misma moneda. La primera muestra la continuación de la crisis, con una actividad que no muestra síntomas de recuperación a corto plazo. El segundo es un sector con pujanza, en el que el reto está en traducirla en la creación de una industria cultural potente.

El vicepresidente de Ciedes, Francisco Pomares, destacó que, entre las sombras de la economía malagueña, se encuentra un sector de la construcción que no se recupera y que es clave para crear empleo. Así, en 2013 se visaron proyectos para 303 viviendas nuevas en la capital, un 33,8% menos que en 2012.

En cuanto a la oferta cultural, se ha convertido en un potente factor de atracción de turismo, con incrementos en la afluencia a museos y monumentos.

MÁLAGA

ECONOMÍA | SÍNTOMAS DE RECUPERACIÓN

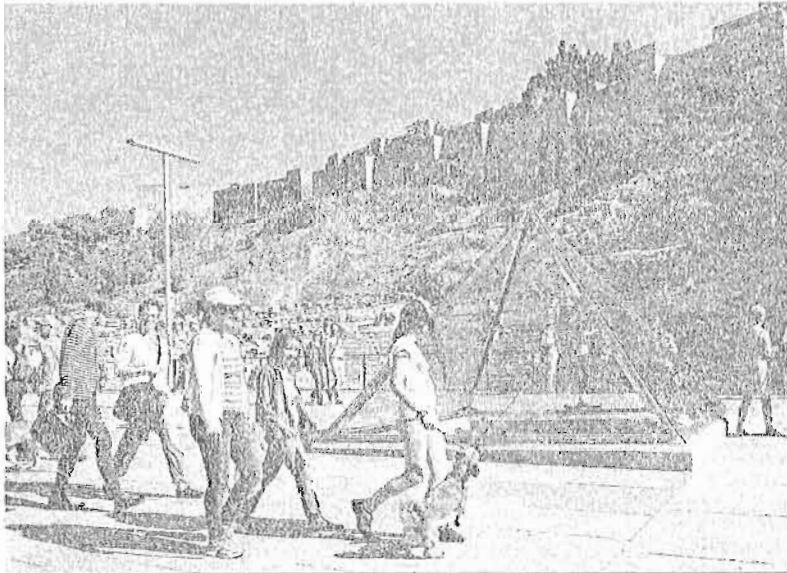
Málaga sale de la recesión por el turismo y vuelve a crear empleo

● Ciedes subraya la dependencia que hay del sector servicios, que acoge al 90% de los ocupados

S. Sánchez MALAGA

El binomio turismo-cultura tira del carro en la economía de Málaga capital. Las estadísticas avalan la apuesta del Ayuntamiento de Málaga por potenciar el fenómeno museístico como principal atractivo de la urbe, al punto de que este estrecho vínculo está permitiendo a la ciudad ir contracorriente respecto a los territorios provincial y regional. Mientras las economías malagueña y andaluza cerraron 2013 en índices negativos, la de la capital de la Costa del Sol lo hizo en términos positivos. Así lo expuso ayer la directora de Estudios Socioeconómicos de Unicaja, Felisa Becerra, en la presentación anuario 2013 elaborado por la Fundación Ciedes y titulado *Málaga, Economía y Sociedad*.

El documento, el número 22 de los elaborados por Ciedes desde su creación, pone de relieve que la capital sale de la recesión que venía arrastrando en los últimos años, al tiempo que empieza a crear empleo tras casi cinco años de destrucción. Frente a ello, constata la dependencia máxima que tiene este territorio del monocultivo del sector servicios, como constata el que casi el 90% de los ocupados trabajen en el mismo.



Un grupo de turistas pasea por la calle Alcazabilla.

Un factor al que contribuye la incapacidad de la construcción para remontar. El año pasado apenas se visaron en la capital 303 viviendas, un 33,8% menos que el ejercicio anterior, al tiempo que vuelve a descender el precio medio de la vivienda, en este caso con un 10,5% (el metro cuadrado se sitúa en 1.425,4 euros). Tampoco muestra mejoras la industria. Muy al contrario, la cifra de contratos relacionados con este sector, de 9.884, supone una caída del 12,3%. Una tendencia que choca con la de-

tectada en otras grandes urbes, caso de Madrid, Barcelona y Valencia, Sevilla y Bilbao, donde crecen las contrataciones.

"Lo que se pone en evidencia es que la ciudad ha tenido un comportamiento mejor que otros ámbitos de referencia, ligado a la actividad turística y a la recuperación de algunos índices de demanda", expuso Becerra. Una demostración del músculo del sector turístico en la capital es el incremento de las pernoctaciones. El estudio indica que el pasado año se alcanzó el máxi-

mo histórico, con 1.965.838, un 8,4% más que el año anterior. Especial peso tuvo la demanda extranjera, con un aumento del 18,6%, frente a una caída del 3,9% en el caso de los nacionales. Sin embargo, la analista apuntó una variación en este sentido en los primeros meses de 2014.

Según los últimos datos, hasta mayor se observa un aumento del 15% en las pernoctaciones, con una subida del 13% en el caso de los extranjeros y de un 18% en la demanda nacional. Otro elemento añadido es que a dife-

rencia de lo que sucedía en periodos anteriores, en los que los buenos datos hoteleros no iban acompañados de una situación en el empleo, hasta mayor sí parece observarse "una recuperación" en este ítem.

En la parte cultural, Ciedes mide en que el año pasado mejoraron los datos de visitantes en la mayor parte de los monumentos y museos de la ciudad. El Centro de Arte Contemporáneo (CAC) aparece como el equipamiento más visitado, con 463.763, seguido por el Museo Picasso, con 406.465 y la Alcazaba, con 398.455. Las cifras crecen en estos tres espacios, así como en el Museo Thyssen, que alcanza los 154.523.

Pero si estas son las luces, las sombras se mantienen intactas en el desempleo. Incluso en este

15%

Pernoctaciones. Es el aumento registrado en los primeros cinco meses del año en la capital

aspecto la ciudad se comporta mejor que la media de la provincia y Andalucía. En este sentido, en la capital el paro se redujo un 2,8% al final del ejercicio, mientras aumentó un 3,9% en la provincia y un 4,5% en Andalucía. A pesar de ello la tasa se mantiene en el 34,1%, siendo la más elevada de las capitales andaluzas. En cuanto al número de afiliados de la Seguridad Social, subió un 1% en la capital, mientras que en España cayó de media un 0,2%.

Dentro del balance realizado ayer por Ciedes, la directora gerente del organismo, María del Carmen García, valoró que los datos de 2013 señalen que "se ha salido de la recesión". Por tanto, aunque "todavía hay mucho por hacer, al menos los datos negativos se van paralizan- do", comentó.

OTROS DATOS

COMERCIO

La mayoría de licencias para comercio menor

El Ayuntamiento de Málaga concedió el año pasado 2.835 licencias de apertura de comercios en la ciudad, 268 más que en 2012. Por actividad, la mayoría se correspondió con comercio menor no alimentario, con el 26,1%, seguido de la hostelería, con el 20,8% y el comercio menor alimentario, 16,5%. Cabe destacar, igualmente, que Málaga registra la mayor superficie media de centros comerciales por habitante, con una media de 692,1 metros por cada 1.000 vecinos. Por debajo se encuentran Zaragoza (678,8 metros), Valencia (448,8 metros), Sevilla (314,9), Barcelona (259,1) o Madrid (228,2 metros).

SANIDAD

Desciende un 3% la lista de espera

El cuaderno de Ciedes indica que el tiempo de respuesta asistencial en la provincia ha aumentado en el último año, pasando de una demora media para una intervención quirúrgica de 59 días a 61. En Andalucía se ha pasado de 54 a 59 días. En cuanto a los pacientes en lista de espera, el número se ha reducido un 3%, situándose en los 10.643 pacientes. Ello supone el 18,6% de Andalucía.

TRANSPORTE

La entrada por el aeropuerto crece un 2,75%

La llegada y salida de pasajeros a través del aeropuerto de la capital

se ha elevado a 12.875.914 personas, un 2,75 más que en 2012. De este modo, fue el segundo aeropuerto nacional que más creció. El uso del avión ha perdido peso, en cualquier caso, en el movimiento Málaga-Madrid. Ahora es el AVE el medio principal, acaparando el 84,5% del mercado entre ambos puntos (28% en 2007).

SERVICIOS AVANZADOS

Más empresas en el PTA pero menos trabajadores

El Parque Tecnológico de Andalucía (PTA) ha visto crecer el número de empresas que acoge, con un total de 620 (27 más). Sin embargo, descendiendo un 0,7% el número de trabajadores, con 14.600, así como la facturación de las firmas, que se sitúa en 1.576 millones de

euros, un 4,5% menos.

TURISMO

Crece la cifra de personas hospedadas en hoteles

De acuerdo con las estadísticas oficiales, los hoteles de la capital acogieron el año pasado a un total de 960.862 personas, lo que supone un 1,4% más que el periodo anterior. El crecimiento es inferior, no obstante, al producido en la provincia y en la región.

MEDIO AMBIENTE

El consumo de agua por habitante cae a 110 litros

Según el estudio, las zonas verdes en Málaga capital vuelven a crecer, sumando 1.856.650 metros cuadrados. Los distritos don-

de más aumento hay son Puerto de la Torre, Churrriana y Cruz de Humilladero. En cuanto al consumo de agua, el documento destaca que la media por habitante al cierre de 2013 se situó en 110 litros, frente a los 117,6 de 2007.

POBLACIÓN

Málaga cerró 2013 con un 0,2% más de habitantes

La cifra total supone 568.470 habitantes. Crece tras dos años de leves descensos. Junto a Zaragoza es la única de las siete grandes urbes nacionales que aumenta en habitantes. En el área metropolitana, Fuengirola es la localidad que más población de más de 65 años acoge, con el 20,1%.

La reforma fiscal ignora las recomendaciones para favorecer al turismo residencial



HÉCTOR BARBOTTA

Twitter: @barbotta

El anteproyecto de ley presentado por Cristóbal Montoro evita aplicar las medidas demandadas por la Costa del Sol y propuestas en el informe del grupo de expertos

MARBELLA. De momento es una oportunidad perdida. El anteproyecto de ley para la reforma del IRPF ha ignorado las reivindicaciones de los empresarios vinculados al turismo residencial que solicitaban cambios normativos que permitieran a la Costa del Sol, y al resto de las zonas costeras españolas, competir en igualdad de condiciones con otros destinos europeos a la hora de atraer inversores y residentes de alta gama.

El varapalo ha sido doble e inesperado, ya que la parte sustancial de este reclamo había sido recogida en el informe de expertos encargado por el Ministerio de Hacienda para elaborar la nueva norma, presentada por el ministro el pasado lunes, y el propio Montoro había adelantado recientemente en un foro celebrado en Málaga que la nueva norma iba a tomar en cuenta las recomendaciones de los expertos para impulsar el turismo residencial e incluiría un régimen especial para los residentes extranjeros.

El pasado febrero, una comisión de expertos presidida por el profesor Manuel Lagares entregó un informe para la reforma del sistema tributario español encargado por el propio ministro que recogía en 444 páginas, 125 propuestas de reforma y 270 modificaciones impositivas. Entre ellas figuraba la creación de la figura del residente no habitual con el objetivo de favorecer al desarrollo del turismo residencial y poder competir en este sector con otros destinos europeos.

El estudio, además de reconocer la importancia del turismo residencial y de señalar que el actual régimen fiscal constituye un obstáculo que comienza a tener un peso negativo decisivo a la hora de competir con otros países para atraer tanto inversiones inmobiliarias como la localización en España de residentes de alto poder adquisitivo, proponía medidas concretas para convertir a España en un destino fiscalmente atractivo.

Los expertos recomendaban permitir que los turistas residenciales declaren solo lo que perciben en España, un tipo más favorable durante los primeros diez años de residencia o suprimir la imputación de renta inmobiliaria, entre otras medidas. Pero el documento de reforma fiscal presentado por Montoro el pasado mar-



Viviendas en La Zagaleta, urbanización de lujo que se encuentra en Benahavís. :: JOSELE-LANZA

tes solo hace una referencia de régimen fiscal especial para los trabajadores desplazados a territorio español, con lo que excluye específicamente tanto a los pensionistas como a quienes viven de rentas o a los empresarios, tanto a quienes son titulares de sociedades que operan en el extranjero como a quienes pretenden crear nuevas empresas en España.

Para el especialista en temas fiscales Pedro Fernández, del despacho Garrigues, la nueva norma «se queda corta», al no incluir a pensionistas ni a empresarios. «Lo que se pretendía era convertir a la Costa del Sol en un centro de negocio, donde inversores internacionales podrían instalarse no solo para crear empresas aquí, sino para residir y seguir gestionando sus empresas en el extranjero —explicó—;

DEMANDAS

1 Que el residente no habitual solo tribute lo que perciba en España.

2 Régimen especial para extranjeros que lleguen con contrato, pensionistas, empresarios o inversores.

3 Que el régimen especial se aplique durante diez años o más.

4 Suprimir la tributación de renta presunta inmobiliaria.

ANTEPROYECTO

1 Tributan por las rentas del trabajo en España y en el extranjero.

2 Solo para extranjeros que lleguen contratados en origen o administradores de sociedades ajenas.

3 El régimen especial se aplica durante cinco años.

4 Tributa por la renta presunta de la vivienda no habitual.

con esta norma eso no se consigue».

Fernández sostiene que la propuesta de Hacienda ofrece importantes ventajas para quienes lleguen como contratados o como administradores de sociedades, como la creación de un tipo favorable del 24 por ciento para quienes perciban hasta 600.000 euros, pero no para los titulares de esas sociedades, con lo que se excluye a uno de los segmentos más interesantes para la Costa del Sol.

Incomprensible

En el mismo sentido ha incidido Bernard Fay, de la consultora internacional UHY, que ve incomprensible que se favorezca la llegada de ejecutivos, pero no se haga lo mismo con los inversores. «Si un inversor va a Albacete y dice que va a montar una fábrica que va crear 700 empleos se le dan lógicamente todas las facilidades fiscales, pero con el turismo residencial, que puede crear miles de puestos de trabajo no se hace lo mismo. Es incomprensible», sostiene. Para Fay, que no se haya escuchado al grupo de expertos puede tener consecuencias muy negativas para el futuro económico de la provincia.

También se ha mostrado contrariado el presidente del Centro de Iniciativas Turísticas (CIT) Marbella, Juan José González, para quien la exclusión de las normas recomendadas por el grupo de expertos supone un fuerte varapalo para las expectativas que se habían creado en la Costa del Sol. En su opinión, frente a destinos como Portugal, que ha tomado la vanguardia en este tema, Malta o incluso Italia, España se queda desarmada y sin posibilidades de competir.

No obstante, Juan José González señala que es necesario tratar de incidir para que en el trámite parlamentario de la nueva norma se tomen en cuenta las consideraciones aportadas por el grupo de expertos.

González de Lara lamenta que no se modifique el «injusto» sistema tributario

:: SUR

MÁLAGA. El presidente de la Confederación de Empresarios de Andalucía (CEA), Javier González de Lara, lamentó ayer que la reforma fiscal no profundice en el sistema tributario que, según dijo, «se ha quedado anacrónico, es injusto, heterogéneo y genera enormes desigualdades». González de Lara, que asistió a la I Convención Empresarial de la Provincia de Málaga, dijo que en la reforma «no se realiza un análisis detallado de cómo simplificar la maraña tributaria administrativa que tenemos en nuestro sistema fiscal, con 18 regímenes fiscales y tribu-

tarios en España. Así, considero que «era una ocasión magnífica para haber intentado acometer una homogeneización de todos los sistemas tributarios de todas las comunidades autónomas con el sistema general». El dirigente empresarial apostó por abrir un debate para «equiparar los impuestos de sucesiones y donaciones» o «eliminar el impuesto de patrimonio».

El presidente de la CEA declaró que la reforma fiscal les genera «cierta decepción», ya que «no se rebajan las cotizaciones sociales, como en su momento se pudo sugerir o aventurar que se iba a

realizar». González de Lara dijo que esa cuestión es «lo más importante» que demandan los empresarios. Añadió que «hay un ánimo recaudatorio importante en todo este paquete de medidas, que quizás denominaría como una serie de rebajas fiscales, más que una reforma fiscal».

El dirigente empresarial precisó que «son rebajas en determinados puntos, pero no se entra a fondo» en la cuestión, lo que «genera cierta preocupación» y puede generar «algún tipo de conflictividad en la medida en que haya que tributar por las indemnizaciones por despido».

La Costa lanza una campaña para que los turistas gasten más en el destino

La nueva acción para el verano, 'Llena tu maleta de experiencias', pretende también fidelizar al viajero y crear una base de datos

:: PILAR MARTÍNEZ

MÁLAGA. 'Llena tu maleta de experiencias', lema de la nueva campaña de promoción de la Costa del Sol para este verano, tiene como objetivo que los negocios turísticos también reactiven sus cajas registradoras con más ingresos. La acción, que ha desarrollado la agencia El Cuartel y que ha supuesto una inversión de 115.000 euros, presenta varias novedades respecto a las promociones anteriores. La principal es que no está dirigida a animar a los turistas que están en sus casas eligiendo destino a que vengan a la Costa, sino que pone el foco en los 5,6 millones de viajeros se esperan este verano en el destino. A estos visitantes les propone experiencias en relación a los diferentes segmentos turísticos, pero con el mensaje de ofrecerles al que le gusta el golf las alternativas de parques de ocio o al aficionado a las compras las propuestas de museos.

De esta manera se fomenta la venta cruzada de servicios en los distintos sectores con el fin de elevar el gasto en el destino de estos viajeros. La estrategia de esta nueva campaña también contempla crear una base de datos para fidelizar y mantener el contacto con estos turistas a lo largo de todo el año, gracias a un concurso en el que pueden ganar una 'megaexperiencia' valorada en 5.000 euros y para lo que tendrán que rellenar un cuestionario, explicó el presidente del Patronato de Turismo de la Costa, Elías Bendodo.

«Con esta campaña queremos dar continuidad a la mayor apuesta promocional que fue la lanzada

en invierno para gestionar la estacionalidad y que tuvo como lema 'Siempre cálida'. La acción contribuirá a consolidar los incrementos del 8% que esperamos en turistas de junio a septiembre y del 9% en pernoctaciones, pero, sobre todo, permitirá elevar el gasto al ofrecer alternativas de ocio y de los diferentes segmentos, lo que aumentará el negocio en el turismo y el impacto de esta actividad», dijo.

En este sentido, aseguró que el pasado año esta industria dejó 6.900 millones de euros, de los que 4.000 se generaron en el verano. «En esta ocasión esperamos superar esta cifra y consolidar la subida de turistas españoles que pueden crecer hasta un 15%. Esta iniciativa se lleva a cabo en el mejor momento del año, ya que casi el 55% de todos los turistas se concentran entre junio y septiembre. Es importante influir en este amplio público obje-

tivo para que posteriormente, entre octubre y mayo, viaje a la Costa», explicó Bendodo, junto al presidente de los hoteleros de la Costa, José Carlos Escribano.

La responsable de la agencia El Cuartel, Pilar Ruiz, explicó que esta campaña cuenta con un sitio web, en cinco idiomas, (www.costadel-soluitcase.com), y un desarrollo con el que se pretenden conseguir 11,6 millones de impactos. Para ello, la campaña estará presente en 65 mupis, en los autobuses urbanos, en los de turistas de Málaga y Marbella y en los hoteles. También se

hará visible en el aeropuerto, la estación de tren y en las vías urbanas de Málaga, Torremolinos, Benalmádena, Fuengirola, Mijas, Marbella, Estepona y Nerja. Las virtudes de la provincia se darán a conocer en 300.000 folletos por toda la provincia, que ofrecerán descuentos del 15% en una veintena de establecimientos desde parques de ocio a museos, pasando por servicios de spa y otros lugares de interés.

En paralelo a 'Llena tu maleta de experiencias', y con el mismo objetivo de incentivar el impacto económico del turismo, la Costa del Sol emprenderá otra acción promocional con el reparto de 500.000 folletos informativos a los turistas que pasen por el aeropuerto de Málaga con la oferta de los once parques de ocio existentes en la provincia y la citada campaña de promoción con el reclamo de la citada 'megaexperiencia'.

Esperan atraer un 15% más de españoles en verano y crecer en torno al 3% en ingresos



Yagüe, Bendodo y Escribano, en la presentación de la nueva campaña de verano. :: SUR

Frigiliana firma un convenio para promocionarse como destino accesible

:: EUGENIO CABEZAS

FRIGILIANA. Frigiliana pretende atraer a todo tipo de turistas, también a personas con discapacidad. Para ello, desde hace un par de años ha emprendido un ambicioso proyecto de accesibilidad, promoviendo materiales para que las personas sordas y/o ciegas puedan visitar espacios como el Museo Arqueológico. Este proyecto le valió además el Premio Reina Sofía de Accesibilidad 2013 para municipios menores de 10.000 habitantes, que recibió a comienzos de este año.

Ahora el Ayuntamiento ha suscrito un convenio con la empresa QRear Comunicación, en virtud del cual reforzará su promoción como destino turístico accesible al incluir su oferta en la web www.siuca.org, una herramienta que agrupa información accesible de infraestructuras y servicios públicos y la difunde a través de audiosignos o vídeos multicanal, que incluyen audio, lengua de signos y subtítulos.

Así lo anunció la concejala de Turismo, María José Caravaca (PA), quien destacó la importancia de este acuerdo para continuar con la difusión del plan de turismo accesible de Frigiliana, que se puso en marcha en 2012 a raíz de un proyecto educativo impulsado por tres estudiantes de un ciclo formativo.

Proyecto educativo

«Lo que se inició con un proyecto educativo se ha convertido en un completo plan de turismo accesible que convierte a Frigiliana en un destino turístico accesible», dijo Caravaca, quien recordó que el objetivo del plan era lograr que la información turística y cultural de Frigiliana fuese accesible para personas con cualquier tipo de discapacidad, ya sean sordas, ciegas, sordo ciegas o con movilidad reducida.

En este sentido, resaltó que, gracias a las adaptaciones elaboradas en los distintos puntos de interés turístico del pueblo, «hemos conseguido que toda la información acerca de nuestra cultura y nuestra historia pueda llegar a las personas con discapacidad, lo que supone además un salto cualitativo en la oferta turística de nuestro municipio y en la imagen de nuestro destino».

Entre estas adaptaciones, que ya están disponibles en www.siuca.org, se encuentran las audiosignos -todas en lengua de signos para personas sordas, audiodescripciones para ciegos y con subtítulos- del Museo Arqueológico de Frigiliana, de los monumentos del municipio y de los paneles cerámicos que, colocados por todo el casco antiguo del pueblo, cuentan la historia de la batalla del Peñón de Frigiliana.

Málaga capital explotará este verano las playas como reclamo turístico

La ciudad comienza a explotar este segmento, que vinculará a la gastronomía local y el deporte en el litoral

:: P. MARTÍNEZ

MÁLAGA. Málaga capital añade a sus reclamos culturales, museísticos y a la oferta clásica de un destino de ciudad el tirón del segmento de sol y de unas playas urbanas que a partir de este verano convertirá en

la otra joya de la corona del turismo. Una novedosa guía, con las quince playas, vinculadas a los atractivos culturales más próximo al litoral elegido, a la gastronomía o el deporte, será el primer paso con el que Málaga incorpora a su desarrollo turístico el disfrute del mar. «Es una apuesta por un nuevo segmento que tiene un gran potencial, en el que sabemos que tenemos mucho recorrido porque solo un 10% de los visitantes identifican la capital con las playas. Esto va a marcar un antes y un después», dijo en la presen-

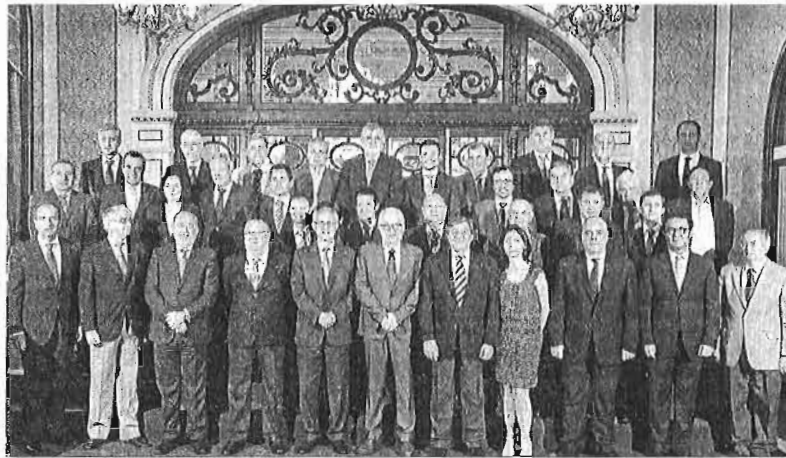
tación de esta guía el concejal de Cultura, Turismo y Deporte del Ayuntamiento de Málaga, Damián Caneda.

Esta publicación será remitida a todas las oficinas de turismo de España en el mundo y acompañará a los técnicos de promoción de la ciudad a todos los eventos en los que participen. «A partir de ahora haremos especial hincapié en las grandes ferias internacionales de la oferta de sol y playa de la ciudad», señaló Caneda, que consideró que el litoral urbano cuenta con zonas cer-

tificadas con la 'Q' de calidad, con banderas azules y con importantes equipamientos.

La explotación de este filón turístico se produce en un momento en que el turismo crece en la capital a un ritmo cuatro veces superior a la media andaluza. «Si seguimos así, 2015 va a ser brutal. Las estadísticas se van a disparar porque además hemos recuperado el mercado nacional, para el que Málaga era una gran desconocida como destino urbano», precisó Caneda.

La guía, que sigue el modelo de la campaña 'Mira Málaga', incluye toda la información sobre las quince playas con las que cuenta el municipio, los servicios y dotaciones que ofrecen a los visitantes, los sitios de interés más cercanos o los transportes para acceder a ellas.



Reunión del Patronato de CTA, ayer en el Hotel Alfonso XIII, con la presencia del consejero de Economía, José Sánchez Maldonado (en el centro de la imagen).

JUAN CARLOS VAZQUEZ

CTA incentiva 19 iniciativas de I+D+i en el primer semestre con 5,84 millones

● Los proyectos movilizan más de 15,5 millones de inversión privada en innovación

R. E. SEVILLA

El Patronato de Corporación Tecnológica de Andalucía (CTA), que se reunió ayer en el Hotel Alfonso XIII de Sevilla y al que asistió medio centenar de representantes de empresas miembros, aprobó las cuen-

tas anuales auditadas de la fundación en 2013 y repasó su actividad durante el primer semestre del año, en el que se han aprobado 19 nuevos proyectos de I+D+i, que han movilizado una inversión privada en innovación superior a los 15,5 millones de euros.

La Corporación continúa así financiando nuevas iniciativas empresariales de I+D+i pese al difícil entorno económico. El presidente de CTA, Joaquín Moya-Angeles, agradeció especialmente a las empresas su esfuerzo porque esa apuesta en firme por la innovación no sólo va a contribuir a hacer más sólidos y exitosos sus negocios individuales, sino que ayudará a

reforzar el conjunto de la economía andaluza.

Los 19 proyectos aprobados en el primer semestre han recibido incentivos de CTA por 5,84 millones de euros, de los que 2,3 millones se han destinado a la subcontratación de 24 grupos de investigación de universidades y centros públicos de investigación andaluces.

El 42% de los nuevos proyectos son en cooperación de dos o más empresas, muy por encima de la media habitual. Desde CTA, se incentiva la cooperación empresarial ya que facilita el acceso a la innovación de las pymes y ayuda a desplegar la cultura de la innovación en todo el tejido productivo.

El consejero de Economía, José Sánchez Maldonado, asistió ayer al encuentro del Patronato de CTA en el que destacó el papel de la fundación como ejemplo de colaboración público-privada para impulsar la I+D+i y reconoció el compromiso de sus miembros con la creación de riqueza y empleo a través de la generación de conocimiento. Sánchez Maldonado felicitó a la fundación por los resultados obtenidos en 2013, "que ponen en valor la necesidad y trascendencia de la colaboración público-privada para impulsar la I+D+i, así como la conexión entre el tejido productivo y las universidades públicas andaluzas".

En este sentido, señaló que el compromiso de las empresas con la I+D+i "va a ser decisivo e indispensable para ganar un futuro más competitivo" y recordó que Andalucía ha realizado en los últimos años el mayor esfuerzo nacional en I+D, con un 17% del total de España. Este comportamiento ha sido posible, añadió, por el esfuerzo inversor de la Junta, que ha mantenido como estratégicas las políticas de innovación e investigación, para las que este año destina 345 millones de euros.

Por su parte, el presidente de CTA agradeció al consejero el respaldo de la Junta a la Corporación y apuntó que está convencido de que la apuesta diferencial por la innovación que ha mantenido el Gobierno andaluz será una ventaja competitiva en el futuro. Moya-Angeles recordó que, tras acreditarse como Centro Tecnológico Avanzado, CTA está trabajando para evolucionar hacia la excelencia, desarrollar nuevos servicios, conseguir más fuentes de financiación y consolidarse como un referente en transferencia de tecnología. Entre su cartera de servicios, destacó la evaluación de proyectos de I+D+i y planes de negocio innovadores, apoyo a la fiscalidad de I+D+i, el asesoramiento en cooperación tecnológica y empresarial para el desarrollo, la búsqueda de financiación o el apoyo técnico a la internacionalización de empresas.

La Junta apoya con 45 millones a 14 proyectos que crearán 407 empleos

Destacan los incentivos a las minas de Riotinto, Cobre Las Cruces y a los astilleros de Cádiz

R. E. SEVILLA

El Consejo de Gobierno aprobó ayer 14 incentivos de la Agencia IDEA por 45,09 millones de euros, para otros tantos proyectos en los sectores naval, automoción, aeronáutico, energético, telecomunicaciones, logístico, agroindustrial y minero. Estas iniciativas movilizarán inversiones totales de 202,63 millones y supondrán la creación

de 407 empleos directos y el mantenimiento de otros 4.199, además de 12.700 puestos indirectos.

Entre las iniciativas destaca el incentivo a Emed Tartessus, de 8,79 millones, para el proyecto de modernización de la planta de producción de concentrado de cobre que la compañía tiene en Minas de Riotinto. La inversión total programada, de 48,89 millones, supondrá la creación de 116 empleos directos y unos 400 indirectos, así como el mantenimiento de la actual plantilla de 46 trabajadores.

Otra compañía del sector minero, Cobre Las Cruces, recibirá una ayuda de 3,54 millones para modernizar el proceso productivo de

su planta de transformación ubicada en Gerena (Sevilla). En este caso, la inversión prevista (20,16 millones) permitirá mantener los actuales niveles de extracción de cátodos de cobre, y garantizará el mantenimiento de 228 empleos y facilitará la generación de otros 2.365 indirectos e inducidos.

En el sector naval, destaca la ayuda de 3,08 millones para la compañía pública Navantia, que prevé invertir 14,77 millones en la modernización, adaptación y mejora tecnológica de los astilleros de Puerto Real y San Fernando. El incentivo contribuirá al mantenimiento de los 1.786 puestos de Navantia en Andalucía, así como de

8.930 empleos indirectos e inducidos en la industria auxiliar naval.

La empresa Plasticenergy recibirá dos ayudas de 5,72 y 5,12 millones para la creación de sendas plantas de tratamiento de residuos plásticos para su conversión en combustible en Alcalá de Guadaíra (Sevilla) y El Ejido (Almería).

En el sector logístico, el Gobierno andaluz ha respaldado con 2,03 millones el proyecto de la firma Oil Distribution Terminals para construir una nueva planta de almacenamiento, tratamiento, procesado y aditivo de hidrocarburos en el Puerto de Málaga, con capacidad para 40.000 metros cúbicos.

En el ámbito aeronáutico, la empresa Aerotecnic del Sur recibirá 1,27 millones para la apertura de un nuevo centro productivo de materiales de fibra de carbono en El Puerto de Santa María, que creará 15 empleos directos y otros 246 indirectos.

Los contratos para el verano subirán el 15% en Andalucía, hasta los 75.000

● Asemplo prevé un mayor dinamismo en actividades vinculadas a turismo, hostelería y 'call centers'

R. E. MADRID

Las empresas de trabajo temporal prevén un incremento del 15% en la contratación durante la campaña de verano en Andalucía respecto al año anterior, en un escenario en el que las agencias de empleo temporal podrán firmar más de 75.000 contratos para este fin.

Según indicaron a Europa Press fuentes de la Asociación de Empresas de Trabajo Temporal (Asemplo), entre las ocupaciones más demandadas para estas fechas se encuentran aquellas especialmente relacionadas con el turismo y la hostelería, y más en una comunidad como Andalucía, con un sector turístico muy consolidado.

Camareros, cocineros, pinches; ayudantes de sala, servicio de limpieza para hoteles y alojamientos turísticos, gobernantas, animadores socioculturales, socorristas y dependientes suelen ser las profesiones que más tiran del empleo en esta época del año.

En menor medida, pero también con un peso significativo, cobra fuerza la suplencia del personal fijo de las empresas que no tienen por qué estar relacionadas con el turismo, de forma que administrativos, atención al cliente o recepcionistas también encuentran un nicho en esta época del año, según indicaron las fuentes de Asemplo.

Ya hace varias semanas, la agencia de colocación Adecco indicó que las contrataciones laborales para la campaña de verano alcanzarían en su caso las 18.600 en Andalucía, lo que suponía un incremento del



Un camarero atiende a algunos clientes en una terraza de verano.

ARCHIVO

80 agencias para colaborar con los servicios de empleo

La Dirección General del Servicio Público de Empleo Estatal (SEPE) ha cerrado la lista de las 80 agencias privadas de colocación (de las más de 200 que se han ofrecido) que optarán a contratos para colaborar con los servicios públicos de empleo de las comunidades autónomas en la inserción de parados

en el mercado laboral, por un valor estimado de hasta 200 millones de euros, según publica este martes el Boletín Oficial del Estado (BOE). El Gobierno aprobó este acuerdo marco el pasado mes de agosto con el objetivo de complementar la intermediación de los servicios públicos de empleo mediante un sistema de co-

laboración público-privada. Este acuerdo marco cuenta con el respaldo de 14 comunidades autónomas, mediante la firma de los correspondientes convenios, tal y como puso de manifiesto la Conferencia Sectorial del 24 de julio. Entre ellas no se encuentra Andalucía, que ha manifestado su rechazo.

20% en la comparación con el mismo periodo del año pasado.

Adecco indicaba entonces que, en el caso de Andalucía, las actividades relacionadas con el sector servicios —ligadas al turismo, y especialmente en zonas de costa—, serán aquellas que experimenten una subida más notable de las contrataciones, junto con los *call center* y el sector portuario.

A nivel nacional, Randstad previó el pasado mes de mayo la firma de 569.700 contratos temporales durante la temporada estival, lo que supondría un incremento del 5% respecto a 2013 y el mejor dato de los últimos siete ejercicios.

Los datos de la empresa de trabajo temporal reflejan un crecimiento sostenido desde el año 2009, con excepción de

2012, en el que se produjo un descenso del 5% respecto al año anterior.

Las zonas costeras eran las que muestran mejores previsiones respecto al ejercicio anterior, con incrementos en la contratación especialmente pronunciados en la Comunidad Valenciana (23%) y Andalucía, con un crecimiento del 18% según la previsión de Randstad.

Unicaja y el PTA acuerdan facilitar la financiación a empresas de la tecnópolis

:: SUR
MALAGA. Unicaja Banco y el Partido Tecnológico de Andalucía (PTA), en Málaga, han firmado un acuerdo de colaboración para facilitar financiación a las firmas de la tecnópolis, en condiciones ventajosas, también a través de microcréditos, para la puesta en marcha de una actividad empresarial y fomentar así el autoempleo y la creación de microempresas en este recinto.

El convenio ha sido firmado por el responsable de la Unidad de Coordinación de Gestión Comercial de Unicaja Banco, Juan Pedro Rallo, y el presidente del PTA, José Luis Ruiz Espe-

jo, según informaron en un comunicado ambas entidades. Dicho acuerdo tiene entre sus objetivos contribuir al desarrollo de actuaciones dirigidas a favorecer al tejido empresarial, facilitar el impulso económico y respaldar el autoempleo en Málaga.

Según el acuerdo, Unicaja Banco pone a disposición de las empresas ubicadas en la tecnópolis operativas de financiación de hasta 300.000 euros, en condiciones ventajosas, para favorecer y mejorar el desarrollo de su gestión, así como para facilitar el desarrollo de sus actividades con una financiación que incluye hasta el 70% del proyecto de inversión.

BIC Euronova sella un convenio con China para internacionalizar firmas malagueñas

:: SUR
MALAGA. El Centro Europeo de Empresas e Innovación de Málaga, BIC Euronova, firmó ayer un acuerdo con dos entidades chinas para la cooperación en la promoción de la internacionalización de empresas malagueñas en el país asiático. El convenio se hizo efectivo en un acto con la delegada territorial de Economía, Innovación, Ciencia y Empleo de la Junta de Andalucía y presidenta del consejo de administración de BIC Euronova, Marta Rueda, quien, acompañada por el presi-

dente de la Red Europea de BIC (EBN), Alvaro Simón, selló un acuerdo de colaboración con Jiangsu Association for Science and Technology (JAST) y China Europe International Technology Transfer (WITC).

Dicho convenio tiene por objeto la cooperación entre estos entes para promover las inversiones de personas o entidades chinas en España, con un interés particular en la provincia de Málaga, y, asimismo, promover las inversiones de empresas españolas en China.

Entre las actividades de cooperación, se incluyen proporcionar apoyo a las pymes españolas para introducir productos y servicios en el mercado chino a través de un paquete de servicios diseñado para este propósito, o proporcionar asistencia jurídica en la regulación de la ley española a los inversores chinos en el mercado inmobiliario español y malagueño.

La Diputación apoya el emprendimiento con ayudas de 270.000 euros

:: SUR
MALAGA. La Diputación de Málaga destinará 270.000 euros a la concesión de subvenciones de apoyo y consolidación del emprendimiento en la provincia. Unas ayudas cuya partida contó ayer con la aprobación de la Junta de gobierno de la institución supramunicipal y de las que se podrán beneficiar autónomos que prevean iniciar un negocio o cuya actividad cuente con una antigüedad de dos años, es decir, desde enero de 2012.

El portavoz del equipo de gobierno del PP, Francisco Salado, recordó que la Diputación reafirma su apuesta y apoyo a las personas emprendedoras con esta iniciativa, cuyo objetivo es impulsar el emprendimiento y el fomento del empleo autónomo en la provincia a través del Servicio de Políticas de Empleo.

1 SUR 25 JUN. 2014

