



cem

CONFEDERACIÓN
DE EMPRESARIOS
DE MÁLAGA

DOSSIER DE PRENSA DIARIO

FECHA: 19 DE SEPTIEMBRE DE 2014

El tiempo perdido por Málaga en la crisis es 4,5 años, la mitad que España

Políticos y expertos destacan el potencial de la provincia en la presentación de un especial de la revista 'Andalucía Económica'

:: NURIA TRIGUERO

MÁLAGA. Durante la crisis Málaga ha perdido riqueza, empresas, empleo... y tiempo. Los economistas manejan el concepto de tiempo económico perdido para expresar el retroceso sufrido por un país o región durante un periodo de recesión económica. Y Málaga ha perdido 4,5 años, según estimó ayer el catedrático de Economía Aplicada José Manuel Domínguez. Es la mitad del tiempo perdido por el conjunto de España, según destacó el también secretario de la División de Secretaría Técnica de Unicaja. «En términos de empleo y PIB estamos en niveles de 2006 pero hay signos alentadores que apuntan a que Málaga liderará este año el crecimiento económico andaluz con un 1,6%, esperemos que eso se traduzca en creación empleo», apuntó durante la presentación del último número de la revista 'Andalucía Económica', que incluye un especial sobre la provincia de Málaga.



Gaspar Llanes, Alfonso Castilla, Francisco de la Torre, José Manuel Domínguez y Javier González de Lara. :: SUR

Junto a Domínguez, intervinieron en este acto el alcalde de Málaga, Francisco de la Torre; el secretario de Economía de la Junta, Gaspar Llanes; el presidente de la CEA, Javier González de Lara; y el presidente de 'Andalucía Económica', Alfonso Castilla. Numerosos empresarios y personalidades de la vida pública malagueña asistieron a este evento celebrado en el salón de actos de Unicaja, en el que todos los ponentes pusieron de relieve el potencial de la economía pro-

vincial y expresaron su confianza en que la recuperación iniciada este año se consolide.

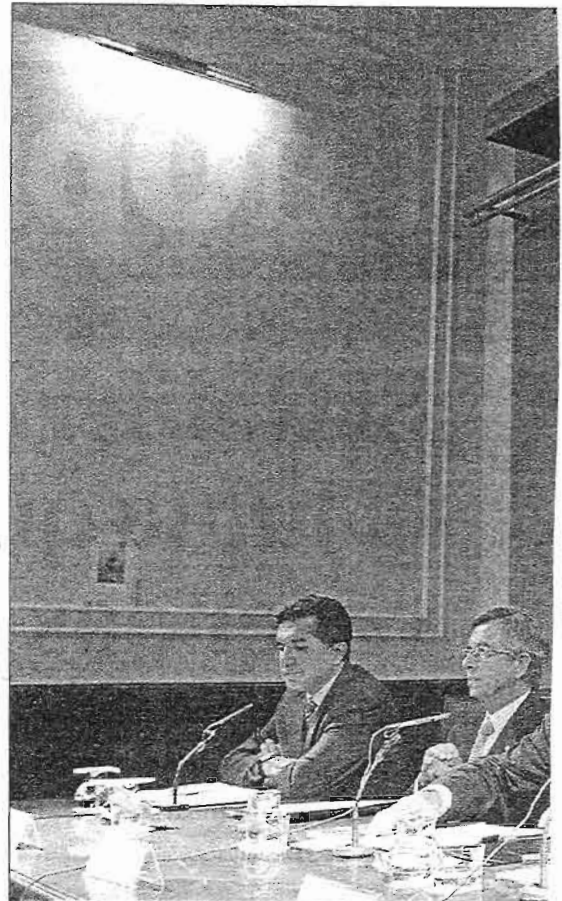
Llanes vaticinó el éxito de Málaga en la «economía de las emociones» que va a «dominar en el futuro», mientras que González de Lara incidió en la «creciente diversificación» del tejido productivo malagueño gracias a la pujanza de sectores como el logístico, el agroalimentario, el cultural y el tecnológico. «Málaga es un magnífico lugar para invertir», destacó.



ÁLEX ZEA

Málaga protagoniza el nº 268 de la publicación «Andalucía Económica», que fue presentada ayer en la capital. El acto contó con las intervenciones del alcalde, Francisco de la Torre; el secretario general de Economía y presidente de Extenda, Gaspar Llanes; el presidente de la CEA, Javier González de Lara; el presidente del Consejo de Administración de «Andalucía Económica», Alfonso Castilla, y el director de División de la Secretaría Técnica de Unicaja, José Manuel Domínguez. La revista analiza los principales sectores productivos de Málaga.

Coordinan
Jose María de Loma y Virginia Guzmán



La Opinión 19 SET. 2014

«Andalucía Económica» se fija en Málaga

MÁLAGA INTERIOR

R RONDA

El Consistorio ofrece a Apymmer recuperar el proyecto de la escuela de hostelería

Javler Flores RONDA

El Ayuntamiento de Ronda ofreció ayer a la asociación de la pe-

queña y mediana empresa (Apymmer), mantener el convenio para la puesta en servicio de una escuela de hostelería en el edifi-

cio del Mueble Rondleño. El presidente de los empresarios rondleños, Salvador Galván, había anunciado la denuncia del con-

venio firmado por ambas partes, ante el retraso de más de dos años sobre las fechas inicialmente previstas para que arrancase.

Tras conocer la decisión de Apymmer, la alcaldesa, María de la Paz Fernández, y el delegado municipal de Comercio, Antonio Arenas, mantuvieron una reunión con el propio Galván y parte de su junta directiva para abordar este asunto, pidiendo en el encuentro a los empresarios que reconsiderasen su postura, ofreciendo una reunión con la empresa adjudicataria de los trabajos y con técnicos municipales.

"El proyecto se encuentra en estos momentos en 'stand by'", señaló Galván, que siguió mostrándose molesto con el inadecuado trato que consideran que recibieron por parte de los responsables municipales. "Llevamos perdidos tres años", señaló el responsable de Apymmer. No obstante, dejó una pequeña puerta abierta a retomar el pro-

La asociación de empresarios denunció el convenio suscrito con el Ayuntamiento

yecto conjunto con el Consistorio y anunció que asistirán a dicha reunión, aunque expresó pocas esperanzas de que finalmente se pueda sacar adelante el proyecto.

A pesar de ello, Salvador Galván sí que ratificó la intención de Apymmer de continuar adelante con el proyecto de poner en marcha una escuela de hostelería, al considerar que es necesario continuar con la formación en el sector, uno de los principales puntales de la economía de la ciudad.



PRESENTADO ANTE AEHCOS UN PLAN PARA MEJORAR PYMES

La Delegación de Innovación del Ayuntamiento de Benalmádena presentó ayer ante la Asociación de Empresarios Hoteleros de la Costa del Sol (Aehcos) el Plan de Dinamización y Mejora de la Competitividad de las Pymes del Sector Servicios, una iniciativa a la que ya se han adscrito medio centenar de pymes y que pondrá a disposición de los pequeños y medianos empresarios del municipio una herramienta de ayuda para el desarrollo y consolidación de sus proyectos de trabajo.



SUR 19 SET. 2014

ECONOMÍA

ANTONIO PONCE. PRESIDENTE DEL CONSEJO ANDALUZ DE CÁMARAS

● Emprendedores, expertos e inversores se dan cita el jueves 25 en el foro 'Aprende a financiarte'

“Las pymes están desorientadas a la hora de buscar financiación”

A. M.

La falta de financiación es una de las principales causas de la morandad empresarial en Andalucía. Para paliar esta situación, las cámaras andaluzas han lanzado la iniciativa *Aprende a financiarte*, que comprende un foro que se celebrará el próximo jueves en Sevilla, donde se darán cita emprendedores y expertos en materia de financiación pública y privada.

—¿Cuál es el objetivo del foro *Aprende a financiarte*?

—El Consejo Andaluz de Cámaras de Comercio en coordinación siempre con el Consejo Superior está trabajando en varias iniciativas cofinanciadas con fondos co-

Los empresarios encuentran obstáculos desproporcionados a la hora de acceder al crédito que necesitan”

munitarios para ayudar a pymes, autónomos y emprendedores. Entre estas acciones está el programa *Aprende a financiarte*, iniciado recientemente como proyecto piloto en Andalucía para asesorar y orientar las empresas, principalmente pymes, hasta encontrar financiación. La situación actual evidencia que desde el inicio de la crisis, las pymes encuentran obstáculos desproporcionados a la hora de acceder a la financiación que necesitan para sobrevivir. No olvidemos que en 2013 cerraron en Andalucía 10.813 empresas, y desde 2008, 151.394.

—¿Han detectado falta de formación financiera en los emprendedores?

—Los emprendedores y empresas se pierden muchas veces entre tantas campañas y mensajes publicitarios que en ocasiones suponen una frustración permanente bien por las condiciones leoninas que imponen, con garantías inasumibles, bien porque no se ajustan a

los perfiles que exigen. Están desorientados y de ahí, creo, el acierto y la gran respuesta que está recibiendo a este programa, que ya cuenta hasta la fecha con más de 2.000 usuarios en apenas dos meses de funcionamiento. *Aprende a financiarte* pone a las empresas en el camino certero, les hace un autodiagnóstico y se les asesorará y guiará para que puedan acceder a las mejores oportunidades de financiación que ofrezca el mercado. En el foro de presentación, que se celebrará en Sevilla el día 25, las empresas podrán contactar además con inversores interesadas en nuevos negocios

—Las Cámaras son uno de los primeros apoyos de los emprendedores. ¿Qué necesidades les plantean?

—Al margen del problema de la financiación en el que ahora se están volcando, el gran papel de las Cámaras de Comercio ha sido tradicionalmente su impulso vital a la exportación. Muchas empresas, sobre todo las pequeñas y las medianas, no habrían podido saltar a los mercados exteriores si no hubiera sido por el apoyo de las Cámaras, y mucho más ante la fuerte contracción del mercado interior que no ha dejado más opción que salir fuera para sobrevivir. Las Cámaras siguen apostando también fuertemente por la tecnología y la innovación como elementos de supervivencia que permitirán a las empresas salvarse de la crisis y salir de ella preparadas para la competencia exterior.

—La banca asegura que hay financiación disponible pero falta demanda solvente. ¿Está usted de acuerdo?

—Yo me remitiría a los datos que hizo públicos la Comisión Europea según los cuales una de cada tres pymes no recibió la financiación que necesitaba. Así, según estos datos, el 13% de las solicitudes de préstamos fueron denegadas y el 16% recibió mucho menos de lo que necesitaban y habían solicitado, mientras que un 2% rechazó la posibilidad de crédito que le ofrecían porque las condiciones eran inaceptables. El 7% de las pymes



Antonio Ponce, presidente del Consejo Andaluz de Cámaras.

tenían tan pocas expectativas y confianza en alcanzar un préstamo que ni siquiera lo pidieron. En cambio, solo el 3% de los préstamos presentados por grandes empresas, con más de 250 empleados, fueron rechazados. Creo que estos datos dibujan la realidad de la situación actual

—A diferencia de otros países, la financiación depende en España casi exclusivamente de los bancos. ¿Hay alternativas?

—Hay muchas alternativas y de ahí la importancia del programa *Aprende a financiarte* que cuenta con www.aprendeafinanciarte.com, una plataforma gratuita que recoge una exhaustiva información a disposición de las pymes, autónomos y emprendedores que busquen la financiación que mejor se adapte a su negocio. A un golpe de clic se puede encontrar todas alternativas en financiación pública: préstamos, subvenciones, ayudas e incentivos fiscales; financiación privada: productos bancarios, Capital Riesgo y Redes de inversores privados (*business angels*), y los nuevos mecanismos emergentes: *crowdfunding*, *crowdlending* y ayudas al Mercado Alternativo Bancario (MAB).

—¿Faltan apoyos públicos a los emprendedores?

—Falta quizás una mayor sensibilidad con las empresas y las dificultades que tienen que solventar diariamente el empresario como es el caso de la morosidad, aunque

he de reconocer que afortunadamente ya se están tomando medidas. Según los datos publicados recientemente por Cexpyme, el 60% de las pequeñas y medianas empresas españolas tenían en junio facturas pendientes de cobro, un volumen de deuda que superaba el 10% de la cifra total de ventas para el 22% de las pymes. Además, existe una gran preocupación por las altas cotizaciones sociales y de los tipos del IVA que tiene un impacto muy negativo para la competitividad de las empresas, con efecto directo en la capacidad de liquidez.

—¿Qué papel pueden jugar las Cámaras en la recuperación?

—Un papel muy importante. Ahora son más útiles que nunca, sobre todo para la pequeña y mediana empresa que no dispone de los recursos y herramientas de las grandes. Las Cámaras han sufrido un gran problema de financiación que no les ha impedido sin embargo ejercer su vocación de servicio a las empresas. En estos momentos están en un gran proceso de transformación para hacerlas todavía más operativas, eficientes y adecuadas a las necesidades actuales. El Gobierno ha puesto ya en marcha la creación de la Cámara de España, que sustituirá al Consejo Superior. Lo mismo ocurrirá en Andalucía donde la Consejería de Turismo y Comercio tendrá que definir la nueva ley de Cámaras de Comercio andaluzas.

Hays detecta la recuperación del mercado andaluz de directivos

Redacción

El mercado laboral de profesionales cualificados en Andalucía está experimentando un ligero repunte, según Hays, multinacional británica especializada en la selección de profesionales cualificados. La manager de Hays en Andalucía, Mariana Spata, aseguró que se trata de “un repunte que es más evidente en las posiciones comerciales, que son las primeras que se reclutan tras un periodo de estancamiento económico”.

Spata apuntó que se buscan perfiles comerciales en la mayoría de los sectores, aunque “la titulación es diversa, desde licenciados en Derecho a ingenieros”. “La principal novedad es que cada día se demandan más los perfiles internacionales, con el objetivo de acompañar la expansión de las empresas andaluzas en el exterior”, agregó.

Según Hays, en el ámbito andaluz, el área de ingeniería

La crisis ha causado un repunte de la demanda de perfiles internacionales

ha sido el menos tocado por la crisis, especialmente en sectores como la automoción, “que incluso busca profesionales fuera de nuestro ámbito geográfico”. El extremo opuesto es de la de la ingeniería civil, cuyas empresas “han sobrevivido porque han salido fuera para proyectos como los de instalaciones, infraestructura, obra civil y energías renovables”.

Por su parte, Hays prevé que el *retail* y el turismo serán dos sectores que pronto tirarán del mercado. El sector agroalimentario “está muy activo y cada día exporta e innova más”, mientras que en gran consumo, tanto la alimentación como las bebidas están saliendo fuera vinos, aceites, jamón.

“Estas empresas buscan, sobre todo, perfiles de director de exportación y director de ventas internacionales. Las empresas de aceite tienen mucho negocio fuera y es un perfil que empezó a moverse especialmente hace un año para reforzar este departamento”, aseveró Mariana Spata.

PUBLICACIÓN ESPECIAL

Santalucía, un camino de servicios al lado del pequeño comercio



Presentación de la jornada sobre retos y estrategias en el sector del comercio organizado por Fecoma en colaboración con Santalucía Seguros.

FOTOGRAFÍAS: JAVIER ALBIRIANA

● La empresa de seguros colabora en las jornadas organizadas por la Federación de Comercio de Málaga sobre los retos y estrategias de futuro en este sector

Inmaculada Montes MÁLAGA

Abrirse un hueco en el sector comercial, hoy en día, resulta complicado sobre todo para las pequeñas y medianas empresas debido al azote de la crisis y la gran competencia de las grandes superficies. Potenciar los negocios locales en los nuevos escenarios económicos resulta más sencillo si se cuenta con el apoyo y necesario.

Con este objetivo, la compañía de seguros Santalucía lanza la iniciativa 'Santalucía contigo', un programa de acuerdos alcanzados con los pequeños comercios nacionales por los cuales éstos ofrecen a los clientes de Santalucía descuentos en sus productos en sus compras habituales. Así, los más de siete millones de asegurados de la compañía podrán beneficiarse de descuentos privilegiados en ciertos comercios locales.

"Lo más interesante de la iniciativa es que va dirigida a los ciudadanos que están sufriendo esta crisis económica y, del mismo modo, con este apoyo estamos consiguiendo potenciar el pequeño co-

mercio que igualmente está sufriendo los avatares de la crisis", explicó el director comercial de Santalucía Seguros en Málaga, Antonio Díaz.

En la actualidad, el proyecto ha llegado a más de 30.000 comercios a nivel nacional, de los cuales 7.000 se localizan en Andalucía. En concreto, en Málaga se han adherido más de 1.200 negocios locales, una cifra importante ya que en la provincia prácticamente el 95% de las empresas son pequeñas o medianas. "Estamos decididos a apoyar el comercio de barrio porque es también el comercio que utilizan nuestros propios asegurados. Intentamos aportar un pequeño grano de arena a la mejora de la economía de los ciudadanos y la potenciación económica de esos negocios", señaló Díaz. En este sentido, la cifra en Málaga de sociedades mercantiles disueltas ascendió el año pasado a 908, por lo que Santalucía intenta paliar esta situación con su apuesta por el comercio local del país.

Por ello, además, la aseguradora colabora con la Federación Es-



Antonio Díaz, director comercial de Santalucía explica el proyecto.

“ ‘Santalucía contigo’ va dirigida a aquellos ciudadanos que sufren la crisis y a potenciar el pequeño comercio ”

“ ‘Aportamos nuestro grano de arena para la mejora y potenciación económica frente a los avatares de la crisis’ ”

pañola de Comercio (CEC), la Confederación Empresarial de Comercio de Andalucía (CECA) y la Federación de Comercio de Málaga (Fecoma) en diversas iniciativas como la organización de unas jornadas sobre retos y estrategias de futuro en este sector que tuvieron lugar ayer en la capital malagueña.

Un acto con tres ponencias a cargo de profesionales del comercio en las que primó la interacción para trasladar a los asistentes las diferentes estrategias para fomentar las ventas y el consumo, la importancia del asociacionismo en este ámbito o la adaptación a los nuevos espacios de mercado a través de las nuevas tecnologías y herramientas disponibles en el sector.

"El objetivo principal de estas jornadas es ser una parte activa del crecimiento de la actividad comercial, y con el apoyo de los ponentes se despejarán dudas y se marcarán ideas acerca de la innovación y retos que se nos presentan diariamente", destacó el presidente de Fecoma, Enrique Gil.

Asimismo, la colaboración de Santalucía en estas jornadas y otros proyectos pretende aportar "las herramientas adecuadas tanto desde el punto de vista del conocimiento como del estado del sector para una transición hacia una situación económica teóricamente más beneficiosa", como recalcó el secretario general adjunto de la CECA, Jesús Reina.

MÁLAGA

El Banco de España confirma que el crédito sigue sin abrirse en Málaga

● El organismo refleja que en junio había concedidos 35.526 millones de euros, lo que supone otra caída tras el ligero aumento de marzo

Ángel Recio MÁLAGA

El aumento de créditos concedidos a pymes y familias de 350 millones de euros en el primer trimestre del año en Málaga se ha convertido en un espejismo, hasta el punto que no solo no se ha continuado con la tendencia al alza en el segundo trimestre sino que incluso ha vuelto a descender. Dicho de otra forma, el manido grifo del crédito sigue cerrado, como denuncian los economistas o los empresarios, pese a las continuas campañas publicitarias de las entidades financieras animando a la concesión de préstamos.

El Banco de España ha publicado sus estadísticas sobre créditos y depósitos y éstas arrojan un nuevo jarro de agua fría, al menos en la economía malagueña. En junio había concedidos en la provincia créditos por valor de 35.526 millones de euros, un

La clausura de oficinas bancarias es continua y en tres meses se han cerrado otras 20

0,2% menos que en el primer trimestre del año. La diferencia no es significativa, pero hay que tener en cuenta que los datos de marzo y de diciembre de 2013 estaban en el nivel más bajo desde el año 2006. En este sentido, se aprecia que aún no ha llegado la recuperación ansiada.

Dentro de esos 35.526 millones de euros, la inmensa mayoría corresponde a familias y empresas. En junio, el crédito de estos colectivos representaba 34.350 millones de euros, 84 millones de euros menos que en el primer trimestre del año. El de las Administraciones Públicas apenas alcanza los 1.176 millones de euros, diez millones más que en marzo.

La tendencia es general, pues el volumen de crédito concedido en España disminuyó un 1% en junio respecto a marzo. El dato viene a confirmar la impresión que el Colegio de Economistas de Málaga dio la pasada semana en la presentación de su último barómetro económico. El decano del Colegio, Juan Carlos Robles, ase-

guró que "la concesión de crédito no se va a reactivar a corto plazo porque los bancos no confían en la demanda y piden todo tipo de garantías". "Todos los bancos se están desgastando diciendo que dan crédito pero la realidad es que no es cierto, porque no hay crecimiento", añadió este experto, quien acusó directamente a las entidades financieras de "lastimar" la recuperación económica.

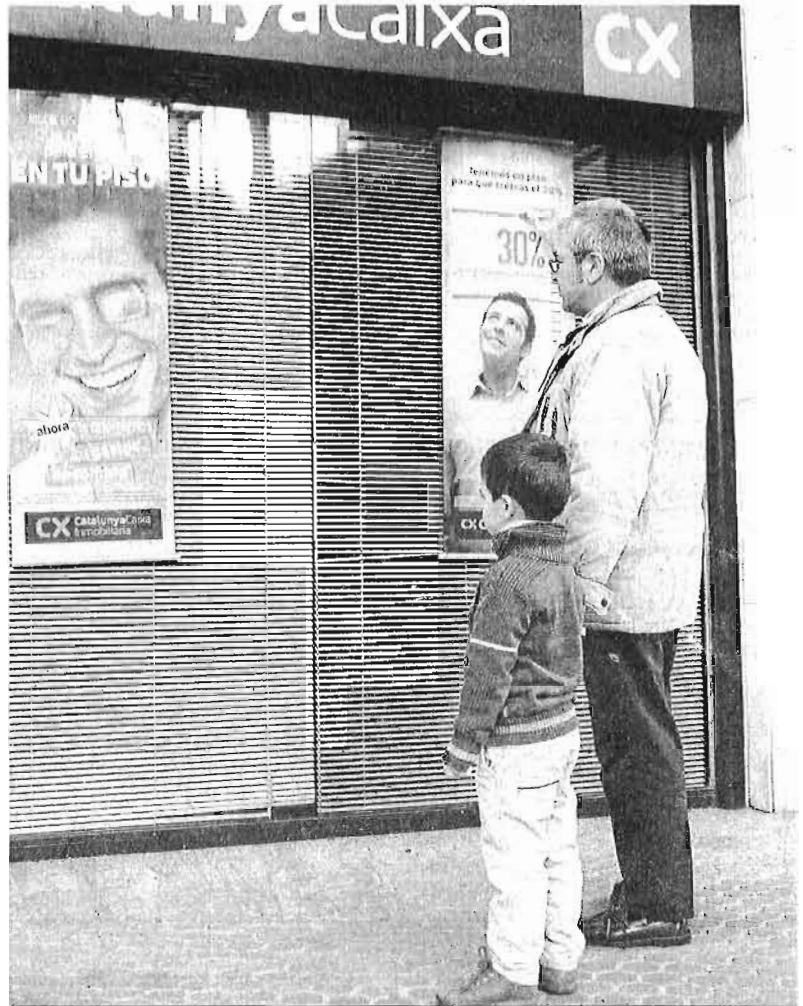
Los empresarios tampoco lo ven claro. Javier González de Lara, presidente de la Confederación de Empresarios de Andalucía, hace hincapié en que el acceso al crédito sigue siendo un problema y argumenta que "las empresas tienen que mejorar su circulante y su financiación para poder crecer".

El Banco Central Europeo ha bajado los tipos de interés a mínimos históricos, dando el dinero prácticamente gratis a los bancos, y va a exigir que se traslade a la sociedad vía créditos. No obstante, el índice de morosidad en las entidades financieras ha vuelto a crecer —en julio se ha colocado en el 13,15% lo que supone 184.520 millones de euros— y eso frena a los bancos, que prefieren invertir en deuda pública de países periféricos para obtener rentabilidad y seguridad.

Los economistas han denunciado por activa y por pasiva que los créditos en España son muy caros, con una media del 5,5% para las pymes y del 8% para particulares, mientras que en Francia o Alemania están entre el 2 y el 3%. A corto plazo no se vislumbra un cambio.

Mientras tanto, las entidades bancarias siguen cerrando oficinas motivado por la crisis, por la fusión de entidades y por el aumento de la banca *on line*. El Banco de España contabilizó en junio 951 oficinas en Málaga, una veintena menos que hace apenas tres meses y 110 menos que hace un año. Si se compara con los años del auge económico, hay casi medio millar menos (el récord se obtuvo en junio de 2008 con 1.407 oficinas).

Por otra parte, los depósitos bancarios de los malagueños siguen estables. En junio había 21.853 millones de euros, prácticamente la misma cantidad que en marzo.



Un hombre y un niño observan la publicidad de una oficina bancaria en una imagen de archivo.

CRÉDITOS Y DEPÓSITOS EN ENTIDADES FINANCIERAS

Provincia	Créditos	Depósitos
Alicante	50.788	35.836
Almería	20.150	9.190
Asturias	22.333	25.726
Baleares	35.546	19.911
Barcelona	242.394	161.347
Cádiz	21.389	11.906
Córdoba	15.056	11.534
La Coruña	22.569	25.834
Granada	18.925	13.187
Huelva	8.703	5.511
Jaén	9.838	8.946
Madrid	378.002	373.203
Málaga	35.526	21.853
Murcia	37.087	24.538
Sevilla	49.072	25.937
Valencia	72.425	49.801
Vizcaya	40.482	42.022
Zaragoza	30.541	26.566
TOTAL ESPAÑA	1.459.138	1.224.483

Fuente: Banco de España. Datos en millones de euros. Junio 2014

CRÉDITOS MÁLAGA

Fecha	Dinero
Junio 2014	35.526
Diciembre 2013	35.441
Diciembre 2012	39.028
Diciembre 2011	43.059
Diciembre 2010	45.474
Diciembre 2009	47.173
Diciembre 2008	48.431

Fuente: Banco de España. Millones de euros.

DEPÓSITOS MÁLAGA

Fecha	Dinero
Junio 2014	21.853
Diciembre 2013	21.864
Diciembre 2012	20.363
Diciembre 2011	20.640
Diciembre 2010	21.801
Diciembre 2009	21.791
Diciembre 2008	22.179

Fuente: Banco de España. Millones de euros.