

*Departamento de Comunicación*



**cem**

CONFEDERACIÓN  
DE EMPRESARIOS  
DE MÁLAGA

## **DOSSIER DE PRENSA DIARIO**

**FECHA: 8 DE FEBRERO DE 2016**



CONFEDERACIÓN DE EMPRESARIOS DE MÁLAGA

C/ San Lorenzo 20, 29001 MÁLAGA - Tfno.: 952 06 06 23 - Fax: 952 06 01 40 - [www.cem-malaga.es](http://www.cem-malaga.es) - e-mail: [cem@cem-malaga.es](mailto:cem@cem-malaga.es)

EMILIO MORALES  
Twitter: @lestllo



LA MIRILLA

## IDEAS FRESCAS

El Museo Automovilístico reúne a 150 empresarios en el I Networking del Club de Emprendedores de Málaga

Un minuto para explicar todo un proyecto. Una empresa llena de ilusiones. Y de horas dedicadas en cuerpo y alma. El Museo Automovilístico reunió ayer a más de un centenar de emprendedores en el I Networking del Club de Emprendedores Málaga, organizado por la Confederación de Empresarios de Málaga (CEM), la Fundación CFM y la Asociación de Jóvenes Empresarios de Málaga (AJE). Tras las intervenciones institucionales, los presentes tuvieron la oportunidad de conocerse gracias a un modelo muy a la americana. Había que ser rápido y conciso para conseguir transmitir el trabajo por el que hoy en día todos se desviven. Arriesgar para quién sabe si ganar.

Startups que unen a estudiantes y empresas -Álvaro Mancilla representaba la revolucionaria idea de Workkola-, novedosas formas de autoescuela o consultoras de toda la vida. Todas estas ideas tuvieron cabida en una jornada de networking que se prolongó hasta el mediodía. Por parte de la organización, en la inauguración intervinieron Natalla Sánchez Romero, vicepresidenta ejecutiva general de CEM; Ignacio de la Vega, director de ESIC Málaga; José Manuel Alba, director territorial en Málaga de Unicaja; Juan Cobalea, director de Relaciones Institucionales de Financiera y Minera; Enrique de Hoyos, presidente de AJE Málaga; y Javier González de Lara, presidente de CEA y CEM.

Sánchez Romero explicó las causas por las que se decidió organizar un encuentro empresarial de estas características: «Desde una perspectiva práctica, queremos hacer visible el dinamismo de nuestro tejido productivo, y para ello qué mejor que reunir a 150 empresas en un espacio de puesta en común de ideas e iniciativas empresariales». González de Lara, por su parte, se refirió a la situación socioeconómica actual y al papel de las empresas en la recuperación: «Solo hay un medio eficiente: la empresa. Más y mejores empresas. Con mayor dimensión». A la presentación siguió la ponencia de Juan Luis González López, director de Orange3 y docente del Máster de Gestión Comercial y Marketing en la Escuela de Negocios ESIC.



González de Lara, durante su intervención.



Silvia Antúnez, Daniel Romero y Esther Campos.



Miguel A. Serral, Mapi Sosa y José A. Morales.



Roberto Cano, Álvaro Mancilla, Javier Aguilar y Miguel Aldana.



Carlos Alberto, Manuel Castellano, Juan Muñoz y Marius Schirmer.



Sara G., Cristina Lafuente y May Ramirez.



José López y Noelia Madrid.



## El crédito empieza a dar un respiro a familias y a empresas

Todas las entidades financieras constatan crecimientos de dos dígitos en la concesión de hipotecas, préstamos al consumo y al tejido empresarial

### FINANZAS

ANA TORRES



En Twitter: @anatorresarjona

Las familias y empresas malagueñas han aumentado la solicitud de créditos en 2015 y han recibido más respuestas positivas por parte de sus entidades. Según el sector bancario, es el crecimiento de la demanda el que está tirando del carro de la concesión de nuevos préstamos, que experimentaron un crecimiento general en la provincia en el pasado año.

Los créditos al consumo son los que registraron un mayor crecimiento, con un incremento de al menos un 20%, dependiendo de la entidad. Así, según Banco Sabadell, en

el segundo semestre de 2015 se duplicaron los créditos a particulares, con un importe medio de 10.000 euros por operación. Por su parte, el director territorial de Andalucía Occidental de Cajamar Caja Rural, Carlos Sánchez San Román, destacó el especial crecimiento del crédito al consumo dedicado a la financiación de automóvil, que creció un 48% en Málaga respecto a 2014. Por su parte, Unicaja concedió un 20% más a este capítulo, con un importe medio de 8.000 euros, según datos de septiembre de 2015.

Las empresas malagueñas también recibieron más crédito por parte de las entidades bancarias el pasado año. Así, Cajamar ha concedido a las pymes hasta un 50% más respecto a 2014. Los créditos de Unicaja Banco a pymes malagueñas en 2015 duplicaron la media del mercado (que fue de un 10%, según Analistas Financieros Internacionales y el Banco de España).

Por su parte, Cajamar -que presta especial atención al

sector cooperativo y agroalimentario- incrementó la concesión de crédito al pequeño productor un 29%. «Cabe destacar que están empezando a verse operacio-

nes de compra-venta, de inversión y reconversión de fincas y de reestructuración de las explotaciones, especialmente destinadas a mejora de la productividad, di-

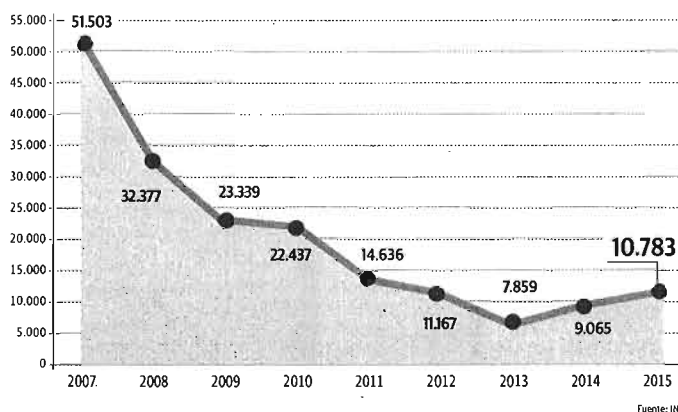
versificar las existentes y ser aún más competitivos en los distintos mercados internacionales», esgrime Carlos Sánchez San Román, de Cajamar.

Si se desglosan las cifras de la provincia que facilita esta caja rural, a los autónomos les concedieron operaciones por un importe medio de 50.000 euros, destinados a maquinaria y liquidez. La financiación media concedida de las pymes malagueñas por esta entidad en 2015 ascendió a 100.000 euros que invirtieron mayoritariamente en maquinaria, vehículos y reparaciones, con gran peso de la necesidad de liquidez y circulante para nuevos proyectos. Las medianas y grandes empresas recibieron créditos por una cantidad media de 250.000 euros que destinaron a la internacionalización, a la compra de inmuebles a buen precio y contratación de personal.

### Más hipotecas

En Málaga también se firmaron más préstamos hipotecarios para vivienda. Banco Sabadell registró un aumento del 53% en la concesión de hipotecas respecto al año 2014; registraron también un aumento del importe medio,

Hipotecas de viviendas en Málaga





**Todos los expertos coinciden en atribuir el incremento a que crece la confianza de los consumidores en la economía**

**Los bancos han flexibilizado sus condiciones, aunque siempre desde la prudencia**

**Las propias entidades vaticinan que los préstamos seguirán creciendo este año**

rivado de una mayor confianza en la evolución de la economía y en la creación y mantenimiento de puestos de trabajo y por lo tanto en los recursos disponibles de las familias», argumenta el director territorial de Cajamar.

Desde Bankia también coinciden en apuntar al crecimiento en las peticiones de préstamos: «Desde la segunda mitad de 2014 estamos viendo claros síntomas de mejora». «Las nuevas formalizaciones de crédito a pymes y consumo han crecido en 2015 un 20% -en toda España-, lo que revela que por una parte las familias están aumentando su consumo y que las pymes están teniendo un entorno de mayor dinamismo. Nosotros estamos concediendo más créditos para el consumo y a las empresas con unos criterios de riesgo que son más conservadores de lo que pudieran haber sido en el pasado, pero ello no impide que estemos creciendo en cré-

ditos», confirman fuentes de Bankia.

En cuanto a la flexibilización de las condiciones, desde Unicaja apuntan que se aplican unas pautas «que permitan dar una respuesta a las necesidades financieras y la realidad socioeconómica de la provincia de Málaga bajo los criterios de prudencia». Esta entidad ha concedido hasta septiembre de 2015 un 20% más de nuevos créditos en la provincia y actualmente constatan que se crece a un ritmo superior.

**Un 2016 con más crédito**

Las previsiones para el mercado crediticio en 2016 son optimistas y las entidades consultadas esperan seguir creciendo a buen ritmo: «La demanda crediticia encontrará apoyo en la favorable situación cíclica de la economía, que mantendrá un crecimiento relativamente elevado. La demanda doméstica continuará representando el principal motor de crecimiento y la actividad crediticia seguirá una senda de mejora» en 2016, apunta Enrique Crespo, director de red Comercial de Banco Sabadell.

En la misma línea se pronuncia Cajamar: «Las previsiones económicas de instituciones españolas e internacionales apuntan a una ligera mejora de la economía española lo que incidirá en un incremento de la financiación. En el caso de Cajamar, seguiremos prestando especial atención para satisfacer las necesidades de familias, pequeños negocios y pymes», comenta el director territorial de Andalucía Occidental de Cajamar. Unicaja Banco apunta que se encuentra inmersa en la adopción de medidas para continuar atendiendo con intensidad las peticiones y necesidades de financiación.

que pasó de 134.000 euros a 160.000 euros en 2015, según informa Enrique Crespo. Las nuevas hipotecas para particulares concedidas por Unicaja Banco crecieron en 2015 un 20%, con importes medios que oscilaron entre 80.000 y 90.000 euros por hipoteca para vivienda habitual. Cajamar concedió un 8% más de hipotecas en 2015 con un ligero incremento en el importe medio que se sitúa en los 100.000 euros.

**Causas del aumento**

Todas las entidades consultadas coinciden en que no se trata tanto de que hayan relajado las exigencias como de que ha crecido la demanda de crédito. «Este aumento viene de-

# Los empresarios retoman la inversión para no perder competitividad

La CEM anima a buscar fórmulas alternativas de financiación

:: A. TORRES

**MÁLAGA.** «Tiempo atrás el dinero ha ido destinado a operaciones de circulante y para garantía del flujo de tesorería. Un ejemplo claro es el sector turístico. Los hoteles han sido prudentes durante la crisis y ahora que ven aumentar sus reservas quieren modernizarse para no perder competitividad», comenta Natalia Sánchez, secretaria general de la Confederación de Empresarios de Málaga (CEM). Lo mismo ocurre en otros sectores que ahora se animan a pedir créditos para modernización tecnológica, renovación de maquinaria, para la ampliación de actividad o la internacionalización, según la representante de la CEM.

Los empresarios malagueños también constatan el crecimiento del crédito: «Hay un mayor número de operaciones financieras. El nuevo crédito nacional sube un 12% y en la provincia de Málaga está aumentando en la misma línea. Continúa el despalancamiento tanto en particulares como en empresas y la deuda se ha hecho menor» confirma Sánchez. Sobre las condiciones exigidas por las entidades admite que «los tipos ahora están más razonables y las garantías son más altas que antes de la crisis, pero los empresarios no estamos en contra de que se estudien las operaciones con garantía», asegura Sánchez.

No obstante, en los años en el que interés de los créditos era muy alto y era difícil acceder al crédito ban-



Imagen de archivo de una entidad bancaria. :: SUR

cario, desde la CEM abogaron por buscar alternativas de financiación como complemento a la de las entidades bancarias. Y lo siguen fomentando a través de jornadas, seminarios y envían circulares con información sobre otras opciones.

**Alternativas**

Las sociedades de garantías recíprocas son una de ellas, ya que ayudan a las pymes a presentarse ante las entidades bancarias con dar mayores garantías. Las alternativas de financiación que presentan a los empresarios malagueños pasan por capital riesgo, capital semilla o fondos de inversión aunque todavía representan un porcentaje muy bajo de financiación. Por eso reconocen que les queda un camino muy largo que recorrer en cuanto a difusión.

«Hay que promover más incentivos para los que quieren invertir en las empresas

e importar modelos como el anglosajón, que da más beneficios y rentabilidad a los privados que quiera aportar fondos» que se animan a aportar dinero para permitir el crecimiento de un proyecto empresarial, asegura la representante de los empresarios malagueños.

**Avalución**

Otra de las opciones que propone la CEM a los empresarios malagueños es Avalución, una sociedad de garantía recíproca que asesora a empresas y les da un aval. Este organismo que trabaja para la mayor concesión de avales gracias a los acuerdos firmados con la mayor parte de las entidades financieras que operan en Andalucía, y con los que consigue condiciones preferentes en importe, plazo y tipo de interés para los socios que obtengan su aval, facilita así el acceso de la pyme a mejor financiación.

Entre las posibilidades alternativas de financiación, la CEM también plantea el crowdfunding, una fórmula que ya han empleado algunas empresas malagueñas como Evovelo o la empresa de cerveza artesanal Rebel día.

**El crédito sube un 12% en España y en Málaga sigue la misma línea**

# El primer networking del Club de Emprendedores reúne a 150 empresas

► La iniciativa, organizada por la CEM, se celebró en Tabacalera y permitió ampliar contactos profesionales

## LA OPINIÓN MÁLAGA

■ El Club de Emprendedores de Málaga celebró ayer en la sede municipal de Tabacalera su primer Encuentro Networking E2e, en el que participaron unas 150 empresas. La sesión fue organizada por la Confederación de Emprendedores de Málaga (CEM), la Fundación CEM y la Asociación

de Jóvenes Emprendedores de Málaga (AJE), bajo el patrocinio de Unicaja, FyM Italcementi Group y ESIC.

El presidente de la CEM, Javier González de Lara, y la secretaria general, Natalia Sánchez, explicaron que la sesión estaba encaminada a ampliar los contactos profesionales de las firmas participantes. Tras la presentación, tuvo lugar una ponencia a cargo de Juan Luis González López, director de la Empresa Orange3 y docente del Máster de Gestión Comercial y Marketing en la Escuela de Negocios ESIC, bajo el título

«Vivimos en Digital: Retos y Desafíos. El proceso de adaptación a este nuevo mundo».

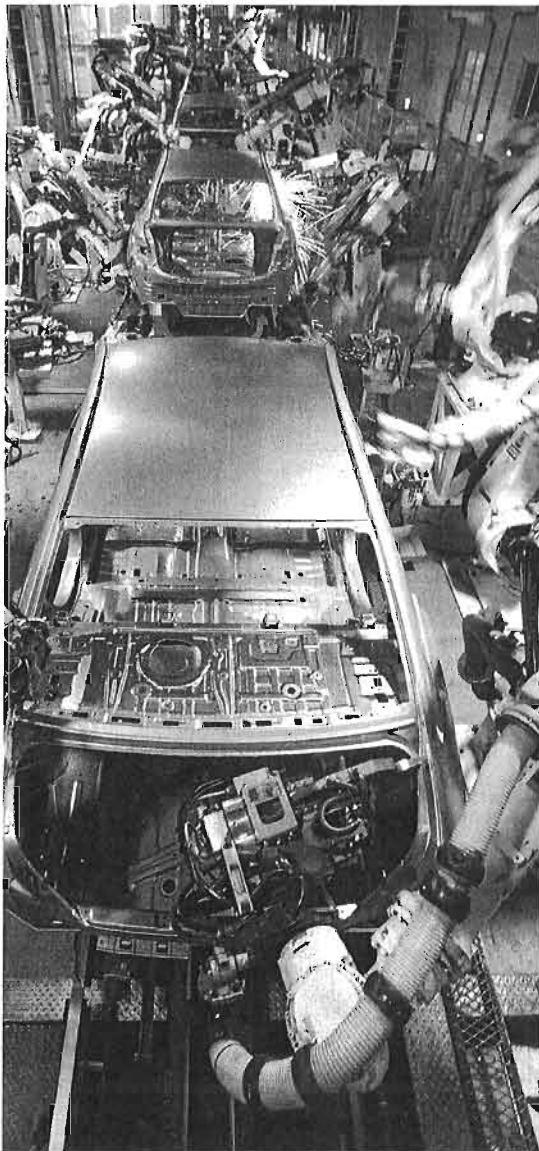
Posteriormente, comenzó el propio encuentro, donde empresas consolidadas y firmas *startup* tuvieron la oportunidad de intercambiar información y datos de contacto.

El Club de Emprendedores de Málaga es una iniciativa de la CEM. Actualmente, cuenta con más de 1.500 emprendedores inscritos, 125 entidades colaboradoras y 61 ofertas de productos y servicios en condiciones preferentes para sus usuarios.

LA OPINIÓN, 06/02/16.

# La revolución de las fábricas inteligentes

Málaga no puede perder el tren de la reconversión digital si quiere corregir la debilidad de su sector fabril



La robótica gana terreno día a día en las fábricas. :: REUTERS

**NURIA TRIGUERO**

✉ ntriguero@diariosur.es

La industria 4.0, que es el nombre con el que se ha bautizado la imparable invasión de la tecnología en los procesos de fabricación, es a la vez un reto y una oportunidad

**MÁLAGA.** Quiénes pensaban que la deslocalización es un proceso inexorable y que Europa acabaría perdiendo todas sus fábricas ante la competencia china se equivocaban. No contaban con la capacidad que tiene la tecnología para ponerlo todo patas arriba. Resulta que hay una cuarta revolución industrial asomando por la puerta: la de las fábricas inteligentes o industria 4.0, protagonizada por la introducción de las tecnologías digitales en las fábricas. Y si Europa hace bien los deberes puede aprovechar esta reconversión para recuperar su lugar en el mundo. Porque en las fábricas del futuro el coste de la mano de obra no será el factor determinante de su ubicación: lo será la cercanía a los centros de innovación y a la demanda, así como la disponibilidad de personal cualificado.

¿Y qué pinta Málaga en esta cuarta revolución industrial? Pues que si juega bien sus cartas –disponibilidad de ingenieros, un núcleo decente de empresas tecnológicas, buenas comunicaciones– tendrá la oportunidad de atraer inversiones y ganar músculo industrial. Corregiría así el que para muchos expertos es el desequilibrio más grave de su economía: Málaga es la tercera provincia española con menor peso del empleo industrial. Esta tesis se empieza ya a plantear ya en algunos círculos de empresarios, tecnólogos y responsables públicos de la ciudad. El ejemplo de países como Alemania, que ya tiene en marcha una decidida política de fomento de la industria 4.0, hace pen-

sar que no hay tiempo que perder si se quiere competir en esta carrera.

A nivel nacional también se empieza a esbozar una estrategia encaminada a ayudar a la industria –y sobre todo a las pymes– en la gran reconversión digital. El Ministerio de Industria ha diseñado, en consenso con el sector y agentes académicos, económicos y sociales, la iniciativa Industria Conectada 4.0. Y a nivel europeo, el programa Horizonte 2020, que es el nuevo marco de ayudas a la I+D+i, tiene importantes capítulos reservados a este objetivo, como recuerda el vicerrector de Proyectos Estratégicos de la Universidad de Málaga, Víctor Fernando Muñoz. La suya es una de las voces que está predicando la importancia de que Málaga se suba al tren de la industria 4.0. «Es un tema aún muy desconocido, tenemos que apostolar muchos», reconoce.

Muñoz explica que la industria 4.0 pasa por introducir «a lo bestia» las

tecnologías digitales en la industria, pero no sólo en los procesos de producción, sino en los modelos de negocio y los productos. ¿Qué tecnologías? Desde el 'big data' a la robótica pasando por Internet de las cosas, los sistemas 'ciberfísicos', los sensores, la impresión 3D... «Hablamos de robots colaborativos que trabajan codo con codo con los humanos, ayudando a levantar cargas pesadas, por ejemplo», explica. La inteligencia artificial permitirá, además, que las máquinas solucionen solas los fallos o que determinen qué cantidad de producto hay que fabricar en cada momento. ¿Qué harán los humanos entonces? «Los trabajos manuales se sustituirán por una mano de obra más cualificada que trabajará con 'software'», apunta.

## Atraer tecnología

Y ahí es donde Málaga puede tener una oportunidad. Porque quizá no se trate tanto de intentar atraer grandes industrias, sino empresas que fabriquen esas tecnologías necesarias para la industria 4.0. Compañías de 'software', de robótica, de ingeniería industrial... De hecho, hay un campo en el que Málaga ya está adquiriendo cierta especialización: el aeronáutico. Porque mientras en Sevilla se focaliza la industria auxiliar del A-400M, en Málaga se ha formado un clúster de empresas dedicadas a desarrollar los sistemas inteligentes del avión. Destaca el caso de Aertec, pues una de sus líneas de negocio se basa precisamente en optimizar los procesos de producción de las plantas de ensamblaje de aviones. «Apostamos por desarrollar tecnología propia que ayuden a optimizar los procesos de producción, alineados con el nuevo concepto de fábrica del futuro o 'factoría 4.0' que se está desarrollando a nivel mundial», afirma su director general, Antonio Gómez-Guillamón.

Será un reto difícil. Y para conseguirlo no hay otra vía que «caminar todos juntos»: empresas, Universidad, instituciones», apunta Víctor Fernando Muñoz, quien recuerda que la clave es «el conocimiento». «Necesitamos 'spin offs', equipos de investigación, formación adaptada a la nueva demanda de profesionales...», enumera.

## EJEMPLOS REALES

### El coche conectado

En los nuevos modelos, los componentes digitales ya representan el 45% del valor del coche. Sensores, Internet de las cosas,

### Ropa con sensores

La firma española Nuubo ya ha creado una camiseta inteligente, con un tejido que detecta y previene las cardiopatías en la persona que la lleva.

### Logística inteligente

Amazon ya ha patentado un sistema basado en 'big data' para enviar un producto a los centros de distribución antes de que el cliente lo compre y minimizar así los tiempos de entrega.

### Impresión 3D

El uso de impresoras 3D ya está extendido en la industria para abaratar el prototipado de productos. En el futuro, cuando se abarate la tecnología, facilitará la customización de productos.



## MÁLAGA

# El Ayuntamiento y el Puerto crean un grupo técnico para redefinir los usos de San Andrés



Vista aérea del puerto de Málaga.

JAVIER ALBIRANA

● El acuerdo de ambas instituciones pasa por "reflexionar" acerca de las opciones urbanísticas de una parcela "estratégica"

**S. Sánchez** MÁLAGA

El futuro de los suelos portuarios de San Andrés y sus alrededores queda definitivamente abierto al debate. El Ayuntamiento de Málaga y la Autoridad Portuaria acaban de poner en marcha una mesa de trabajo, integrada por técnicos de ambas instituciones, que tiene el reto de "repensar" y definir los usos más adecuados para un terreno estratégico de la ciudad. "De lo que se trata es de ver las posibilidades reales, qué opciones tenemos teniendo en cuenta, además, lo que se hace en otros

puertos europeos", confirmó a este periódico el concejal de Ordenación del Territorio, Francisco Pomares. Si bien la tarea encomendada a estos técnicos, que aún no han mantenido su primera reunión, se ciñe a la parcela más al oeste, el edil señala la posibilidad de que amplíe su visión sobre otros espacios aún por desarrollar, caso de Muelle Heredia.

"La idea no es desarrollar en base a una oferta concreta que pueda aparecer en Málaga, sino planificar a medio y largo plazo", insistió Pomares, para quien "es el momento de ver

eso". "No es lo que yo creo que debe ser el puerto o lo que crea el puerto; juntos, Puerto y ciudad, con la misma estrategia", apostilló. Lo apuntado por Pomares va en consonancia con lo que el pasado jueves reclamó el presidente de la Autoridad Portuaria, Paulino Plata, quien demandó la elaboración de un plan especial propio para San Andrés, con el fin de reflexionar sobre los posibles usos de estos terrenos.

"La idea es que sea un puerto con diversidad de usos", defendió el concejal de Ordenación del Territorio. La apertura a la reflexión del futuro de la plataforma de El Bulto supone una aceptación implícita por parte del Consistorio a ver alterada la reserva de suelo históricamente demandada por el alcalde, Francisco de la Torre, para el

Auditorio, con unos 31.000 metros cuadrados de superficie. El matiz es que la propiedad del suelo es plena por parte del Puerto, que se niega a realizar una cesión gratuita para este uso, buscando una mejora de los aprovechamientos económicos de este espacio.

El dirigente portuario, no descarta, sin embargo, la posibilidad de que parte de los terrenos mantengan su calificación como equipamiento, si bien viene poniendo el acento desde hace años en la necesi-

El debate se cierra sobre un terreno en el que el alcalde quería el Auditorio de la ciudad

dad de asentar servicios complementarios que permitan revitalizar el proyecto de construcción de un puerto deportivo en la zona, estancado por la falta de inversores.

La mesa técnica, cuyos integrantes ya han sido seleccionados, podrá incluso abordar la viabilidad de algunas propuestas que de manera colateral tocan al espacio portuario y que específicamente formarán parte del futuro plan especial del río Guadalmedina. Sobre ello cabe recordar que varios de los equipos que concurren al concurso internacional de ideas para actuar sobre el cauce del Guadalmedina llegaban a proponer intervenciones hoteleras e incluso residenciales en su desembocadura, ocupando de manera parcial suelo de dominio portuario.

## MÁLAGA

ECONOMÍA | EL SECTOR HOTELERO ESTÁ EN ALZA



La recepción del hotel Ilunion, un grupo que pertenece a la ONCE.

MARLU BAEZ

# La inversión en los hoteles se triplica en solo un año

● Grandes grupos adquirieron nueve establecimientos en la provincia en 2015 por un importe de 172,9 millones ● La Costa es el tercer destino preferido para entrar tras Madrid y Barcelona

Ángel Recio MÁLAGA

Los grandes inversores quieren tener un hotel en Málaga, tanto en la capital como en la costa, hasta el punto que en el sector se afirma que los tres grandes objetivos para entrar en España son Madrid, Barcelona y la Costa del Sol. Los movimientos del último año confirman esta tendencia pues la inversión en hoteles de la provincia se ha triplicado en un solo ejercicio. El año pasado, grupos inversores desembolsaron 172,9 millones de euros en la adquisición de nueve hoteles en la provincia, frente a los 54 millones del año 2014, según un informe de la consultora especializada en el mercado inmobiliario y hotelero Irea.

"La capital malagueña es uno de los destinos urbanos con más dinamismo del país en inversión hotelera y está en estos momentos en el top 3 junto a Madrid y Barcelona", explica Gonzalo Gutiérrez, del departamento de hoteles de esta firma consultora. Eso se debe, según este experto, al fuerte aumento de pernoctaciones en la ciudad y a que "la oferta hotelera en el centro de la ciudad es relativamente escasa". "El perfil de la demanda ha cambiado mucho. En 2006, el 42% de las pernoctaciones en la capital era de extranjeros y ahora es del 58%. Málaga está en el mapa internacional y la escasez de producto hotelero en el

centro está haciendo que los indicadores de rentabilidad sean muy positivos, lo que provoca que inversores y operadores estén deseando entrar en la ciudad", añade.

En solo un año han cambiado de manos cuatro de los principales hoteles de la capital. Hispania Activos Inmobiliarios anunció en enero que había adquirido el ho-

tel Vincci Málaga, un establecimiento de cuatro estrellas situado en el paseo marítimo occidental, por 10,4 millones de euros. En octubre, la cadena Monte vendió el hotel Monte Málaga a Ilunion Hotels, un grupo que pertenece a la Organización Nacional de Ciegos Españoles (ONCE). Este establecimiento, también de

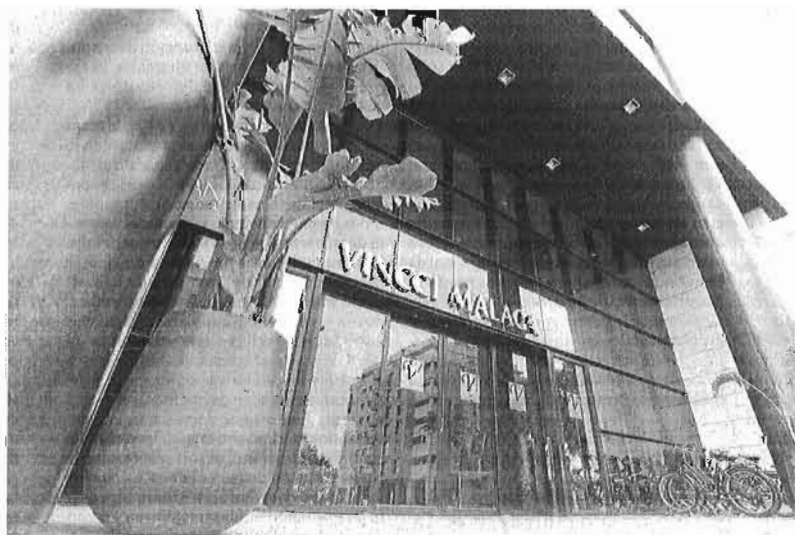
cuatro estrellas e inaugurado en 2005, posee 60 empleados.

A eso hay que sumarle otras dos operaciones de calado en la capital. El hotel Silken Puerta Málaga, que era propiedad de grupo Urvasco y está localizado junto a la estación de tren, ha sido adquirido por Hipartner, una firma que gestiona los activos hoteleros del

banco Sabadell. Por otra parte, el Tryp Alameda, situado en el mismo edificio del centro comercial Larios, fue incluido en el paquete de Testa Inmobiliaria, propiedad de Sacy, que fue comprado por Merlin Properties.

Málaga ha pasado a ser una de las ciudades más rentables para el sector hotelero. Según el último informe de la asociación turística Exceltur, Málaga fue entre enero y septiembre del año pasado la cuarta capital con más de 3.000 plazas hoteleras con el ingreso medio por habitación disponible (RevPar en el argot) más alto con 57 euros, aunque en el caso de los hoteles de cuatro estrellas -todos los que se han adquirido- es de 70 euros. La primera fue Barcelona (93,7 euros), la segunda Palma de Mallorca (66,6 euros) y la tercera Madrid (57,6 euros). La ocupación media en Málaga ha sido, además, del 74,6%, siendo solo superada por Palma de Mallorca (81%) y Barcelona (79,1%). Dicho de otra forma, un hotel en Málaga es más rentable que en otros puntos y los inversores se han puesto manos a la obra.

Pero si hay cierta escasez hotelera y mucha demanda, los precios suben. Desde Irea apuntan que los hoteles existentes en la capital están en un precio alto y eso está provocando que se busquen otras opciones. Una de ellas es adquirir edificios y reconvertirlos en hoteles.



La entrada al Vincci Málaga.

MARLU BAEZ



## Números turísticos de récord en Málaga

Los números turísticos en Málaga invitan al optimismo. Cada vez vienen más turistas y, además, gastan más. El año pasado se alojaron en los hoteles malagueños un total de 4,98 millones de personas, un 4,6% más que en el 2014, que ya había sido muy bueno. Esos turistas realizaron además 18,7 millones de pernoctaciones, el volumen más alto de la historia de la Costa del Sol con una estancia media por cliente de 3,77 días. Según la Encuesta de Gasto Turístico (Egatur), publicada por el Instituto Nacional de Estadística este pasado viernes, los turistas internacionales se dejaron en Andalucía el año pasado 10.346 millones de euros, un 10,7% más, siendo Málaga la provincia con mayor presencia.

En esa línea está la reciente adquisición del Palacio de Marqués de la Sonora, situado en calle Granada, por el fondo de inversión Activum SG. Desde esta firma comunicaron el pasado 20 de enero que en ese recinto levantarán un hotel de cuatro estrellas con 83 habitaciones y que iniciarán las obras en verano tras un desembolso de ocho millones de euros. En la calle Álamos se están rehabilitando dos edificios, en los números 20 y 41, para abrir sendos hoteles boutique de cuatro estrellas y una veintena de habitaciones cada uno promovidos por

## Málaga es la cuarta gran ciudad con el mayor ingreso medio hotelero del país

una empresa malagueña y un grupo inversor de Oriente Medio. En el corto plazo se abrirá en las próximas semanas el hotel Room Mate Valeria, junto a la Plaza de la Marina. Tiene tres estrellas, 60 habitaciones, sala de conferencias y gimnasio y la compañía Hurrar Investment ha invertido ocho millones de euros porque se ha rehabilitado un edificio que estaba ruinoso. En otoño, además, está prevista la inauguración del hotel Miramar, el primer cinco estrellas gran lujo de la capital. Ocupa el mismo edificio del antiguo hotel Miramar, pero ha tenido que ser reconvertido porque fue la sede de los juzgados durante años. El inversor es el grupo Santos. A largo plazo, hay proyectos como el hotel en el puerto que quiere realizar un grupo de inversión catari y la indefinición sobre el hotel de cuatro estrellas del arquitecto Rafael Moneo junto al Guadalmedina.



Hugo Rovira, director general de NH en España, en noviembre en Málaga.



Interior del hotel Silken.

"Las perspectivas siguen siendo buenas, creemos que el turismo en Málaga va a seguir creciendo porque se están abriendo nuevos mercados e incluyendo más contenidos, habiendo un efecto positivo de la demanda", subraya Gonzalo Gutiérrez. Y los inversores siguen ahí. Hugo Rovira, director general de NH en España, adelantó en una entrevista a este diario en noviembre que su cadena quiere abrir un cinco estrellas en Málaga capital y recordó que en 2016 iniciarán las obras para duplicar la oferta del NH Málaga, pasando de 120 a 250 habitaciones. "Nuestra apuesta por Málaga es fuerte porque ha hecho bien los deberes, ha sabido atraer iconos culturales como el Thyssen o el Pompidou y ha ampliado su capacidad aérea en el aeropuerto por lo que es un destino que mezcla muy bien negocio y ocio", comentó.

En la costa el fenómeno es similar gracias, entre otras cosas, a que se ha vuelto a batir el récord de pernoctaciones hoteleras en 2015. "Sigue habiendo un apetito inversor enorme tanto nacional como internacional y el año pasado se compraron cinco hoteles en esta zona", afirman desde Irea. En este caso, se están dando varias opciones. Hay grupos que están adquiriendo hoteles ya existentes de tres o cuatro estrellas y están haciendo fuertes desembolsos para reconvertirlos en hoteles de cinco estrellas, pues la planta hotelera de la máxima categoría no es demasiado elevada y varios de los establecimientos tienen cierta antigüedad. Otros están comprando directamente suelo para hacer el hotel. El caso más sonado en el último año ha sido el de Platinum Estates, un grupo inversor de Hong Kong propiedad de la familia Mohinani que ha ad-



El Tryp Alameda.

quirido 170.000 metros cuadrados en la zona costera comprendida entre el hotel Don Carlos y el hotel Los Monteros, considerada como una de las mejores zonas de playa de Marbella, para construir un hotel de lujo de cinco estrellas, así como villas, un club de playa y una zona comercial con una inversión de unos 200 millones de

euros (50 en el suelo y 150 en el desarrollo). La operación se dio a conocer en diciembre y es la sexta que anuncia en España en poco tiempo tras varios proyectos en Madrid y Barcelona.

En las compraventas hoteleras realizadas en la costa malagueña a lo largo de 2015 destacaron especialmente dos. El inversor

nacional Mazabi compró el hotel Playa Senator Estepona y será operado por Iberostar y, en segundo lugar, el inversor internacional Starwood Capital se ha quedado con el Sol Príncipe de Torremolinos tras firmar un acuerdo con Meliá. Starwood ha invertido 175 millones de euros en varios hoteles vacacionales en España. Previamente, se realizaron otras actuaciones importantes como la adquisición por parte de Hispania del hotel Guadalmina de 178 habitaciones por 21,5 millones, el hotel La Quinta

## Los hoteles Vincci Málaga, Monte Málaga, Silken y Tryp Alameda tienen nuevos dueños

en Marbella por parte del grupo chileno Empresas Phoenix, el NH Alanda por el grupo saudí Fas Hotels, o el aparthotel Sol Aloha Puerto, en Torremolinos, por 20,8 millones.

Los inversores analizan todos los registros, todas las zonas, las comparan y deciden. Gonzalo Gutiérrez asegura que los inversores en hoteles internacionales priman tres destinos por encima claramente del resto. "Suelen decir Madrid, Barcelona y Costa del Sol", subraya. No obstante, es un momento dulce para la inversión hotelera y se están viendo operaciones importantes en todo el país. Según Irea, hay "euforia" en el mercado inversor hotelero en España ya que en 2015 superó su mejor marca histórica con 2.614 millones de euros, un 142% más. El récord anterior se había logrado en 2006, en pleno boom, con 1.780 millones de euros.



# Los malagueños destinan una media de 111.572 euros para la compra de vivienda

► El gasto aumenta en más de 6.700 € respecto a 2014 y a falta de los datos de diciembre ► La venta de vivienda se recupera

MIGUEL FERRARY MÁLAGA  
► @miguelferrary

■ El mercado inmobiliario está dando señales de recuperación. Todavía no se aprecia un crecimiento importante, pero las entidades financieras empiezan a ser favorables a la concesión de hipotecas y los malagueños están más dispuestos a desembolsar más dinero para comprar su vivienda.

Los datos del Instituto Nacional de Estadística (INE) señalan que la hipoteca media concedida en la provincia ascendió en 2015, a falta de los datos de diciembre, a 111.572 euros. Esta cifra muestra un incremento sobre el mismo dato de 2014, cuando se situó en 104.818 euros, casi 6.700 euros menos.

Peró no es sólo una cuestión de que las entidades financieras empiecen a abrir el grifo en la cantidad prestada para la compra de vivienda, también el volumen. Las 10.783 operaciones crediticias firmadas hasta noviembre de 2015 muestran un incremento de un 8,3% respecto a 2014, cuando se firmaron 9.893 préstamos. Y quedará por sumar los datos de diciembre, que todavía no están disponibles.

Estas hipotecas muestran cómo se confirma el incremento de las ventas iniciado en 2014 y que a lo largo de 2015 ha tenido su confirmación, nunca descendiendo de las 5.500 transacciones en los tres primeros trimestres del año y marcando máximo desde el segundo trimestre de 2008 con 7.149 transacciones realizadas durante el segundo trimestre del año, según la estadística de vivienda del Ministerio de Fomento.

Esta recuperación de la demanda de vivienda, tanto nueva como de segunda mano, está teniendo un efecto positivo en la oferta, que empieza a registrar incrementos del precio del metro cuadrado construido. A nivel provincial, el análisis del mercado de la vivienda realizado por la Oficina del Medio Ambiente Urbano (OMAU) habla de un incremento del 3,78% en el precio del metro cuadrado en un año, al pasar de 1.822 a 1.874 euros por metro cuadrado. Esto significa que una vivienda de 80 metros cuadrados ronda ya los 150.000 euros de media. Evidentemente las oscilaciones son importantes en función del municipio. Por poner dos ejemplos extremos, en Marbella ronda los 195.360 euros de media y en Cofín, los 100.320 euros.

Málaga capital se mueve en la zona más cara de la provincia, ya que el precio medio del metro cuadrados está en 2.087 euros,

↓

### El visado de nuevas viviendas se dobla en un año

► La recuperación de la demanda de compra de viviendas está permitiendo reducir el importante stock de viviendas vacías que habla en la provincia al inicio de la crisis, que afectaba todavía a unos 12.000 viviendas construidas en la provincia a finales de 2015, según un informe de Tinsa. Sin embargo, parece que ya se empieza a pensar a medio plazo y el sector de la construcción está reactivando proyectos. Los datos del Colegio Oficial de Arquitectos son claros y 2015 se cerró con 1.797 viviendas visadas, cifra que dobla ampliamente a la de 2014 y es el mejor dato desde 2010, con Málaga y Marbella como motores.

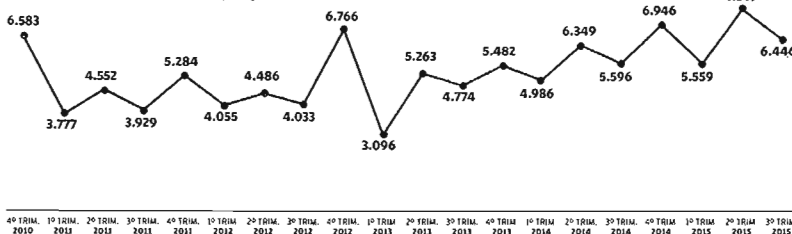


El sector de la construcción está reactivando proyectos. LA OPINIÓN

## Evolución del mercado inmobiliario en la provincia de Málaga

### VENTA DE VIVIENDAS

Transacciones Inmobiliarias realizadas en la provincia de Málaga desde el último trimestre de 2010 independientemente si es vivienda libre o protegida.



### PRECIO DE LA VIVIENDA

### Evolución en Málaga capital por zonas

EUROS POR METRO CUADRADO CONSTRUIDO

ZONAS DE MÁLAGA	2014/4º TRI	VAR. 14/15	2015/3º TRI	2015/4º TRI	VAR. TRIMESTRAL
Litoral Este	2.309	11,0	2.409	2.563	6,39
Centro	2.610	3,92	2.714	2.712	-0,06
Pedrizas	2.151	0,57	2.161	2.163	0,12
Rosaleda	1.806	-5,80	1.696	1.701	0,30
Profongación	2.502	9,74	2.729	2.746	0,61
Teatinos	1.812	7,69	1.949	1.951	0,13
Litoral Oeste	2.122	-5,11	2.004	2.014	0,50
Puerto de la Torre	1.868	-5,56	1.740	1.764	1,37
Campanillas	1.688	5,44	1.743	1.780	2,12
Churrriana	1.603	22,46	1.960	1.963	0,18

Fuente: INE, Ministerio de Fomento y OMAU

siendo el Centro, el entorno de la avenida de Andalucía y la zona Este donde se paga más por la vivien-

da. En el caso de la zona Este, con un incremento del 11% en apenas un año, incremento únicamente

### PRÉSTAMOS HIPOTECARIOS CONCEDIDOS



### HIPÓTECA MEDIA



### VIVIENDAS VISADAS EN LA PROVINCIA



INFOGRAFÍA ► LA OPINIÓN

superado por Churrriana, donde la revalorización ha sido del 22,46% entre 2014 y 2015. El entorno de la

Rosaleda, con la cercanía de la Palmilla, es la zona de la capital más barata.



Uno de los juzgados de lo Mercantil de Málaga. GREGORIO TORRES

## Las empresas a concurso firman el dato más bajo de los últimos siete años

► Málaga registró 112 procesos en 2015, un 32% menos ► Los economistas constatan una mejora de la solvencia y piden más medios en los juzgados

JOSÉ VICENTE RODRÍGUEZ MÁLAGA  
► @josevirodriguez

El número de empresas que entró en concurso de acreedores durante 2015 en Málaga fue el más bajo de los últimos siete ejercicios y cumple ya su tercer año en descenso tras alcanzar su pico histórico anual en 2012, justo en el peor momento de la recesión económica. La provincia registró durante el pasado año un total de 112 nuevos procesos concursales en empresas, con una caída de casi el 32% en relación al anterior ejercicio, según los datos publicados ayer por el Instituto Nacional de Estadística (INE). En 2012, el año con más quiebras de la serie

histórica, se registraron 192 concursos empresariales. Desde que comenzó la crisis, más de 1.100 firmas malagueñas se han visto abocadas por sus deudas a entrar en concurso, ya sea de forma voluntaria u obligadas por sus acreedores.

El decano del Colegio de Economistas de Málaga, Juan Carlos Robles, afirmó ayer que esta tendencia a la baja confirma la «mejora de la coyuntura», ya que las empresas «se están defendiendo mejor por la subida de la demanda interna y al aumento de las exportaciones, al margen de que empieza a haber unas mejores condiciones de financiación». Por sectores, el comercio al por mayor

fue el sector con más empresas que solicitaron el concurso (18), seguido de las actividades profesionales (16), la construcción y el ámbito inmobiliario (15) y los servicios (14). Del total de firmas, la inmensa mayoría lo solicitó de forma voluntaria. Y por dimensión, más de la mitad eran pequeñas empresas de menos de diez trabajadores.

Robles afirmó no obstante que el actual colapso de casos en los juzgados de lo Mercantil hace que los procesos concursales se dilaten en exceso, lo que lleva a que algunas empresas desistan de coger esta vía y acaben directamente desapareciendo. «El número de empresas que quiebran en Mála-

↓

**Total de concursos**  
Málaga contabilizó en 2015 un total de 128 nuevos procesos concursales (112 de empresa y 16 de personas físicas), un 32% menos que el año anterior. Esta cifra es la más baja desde 2011, cuando se registraron 119. En el caso de los concursos de empresas, el dato de 2015 es el menor desde los 92 que hubo en 2008.

ga es mayor pero para muchos tampoco es atractiva la vía del concurso de acreedores. Faltan medios a nivel judicial para sacar los procesos con más rapidez», apuntó. En Málaga hay dos juzgados de lo Mercantil pero el propio Consejo General del Poder Judicial (CGPJ) admite que harían falta hasta diez para el volumen de casos que se reciben. De este modo, procesos que deberían resolverse en un máximo de dos años se dilatan hasta el doble de ese tiempo. La consecuencia es que más del 90% de las empresas que entran en concurso acaban en liquidación (aunque también es cierto que muchas llegan ya a este proceso en fase terminal).

El decano de los economistas también reclamó reformas en la Ley Concursal para hacerla «más operativa». Entre ellas, citó la necesidad de «dar más autonomía» a los administradores concursales frente al juez. También apostó por cambiar el sistema que considera como créditos privilegiados las deudas con los organismos públicos, algo que a su juicio, dificulta al administrador la solicitud de créditos y el pago a proveedores. Además, Robles consideró negativo que las instituciones tengan poder de vetar un acuerdo en junta de acreedores. «Se da el caso con la Seguridad Social y, sobre todo, con Hacienda. Casi siempre votan en contra e impiden que la empresa pueda salir adelante», comentó Robles.

## La sección ganadera de Dcoop dispara un 70% sus ventas con 77,5 millones

► La subida obedece sobre todo a la integración de Procasur y a la potenciación del segmento de piensos

LA OPINIÓN MÁLAGA

La sección ganadera del grupo cooperativo de origen malagueño Dcoop registró en 2015 un volumen de facturación en 2015 de 77,5 millones de euros, lo que representa un 70% más que el ejercicio anterior. El incremento se debe a la potenciación de división de materias primas para piensos, que gestionó las compras de 236.800 toneladas en común para las fábricas y al desarrollo de las divisiones de vacuno de carne y sobre todo, de caprino de leche tras la fusión de Productores Caprinos del Sur (Procasur) en el último trimestre de 2014. La integración de Procasur ha propiciado además el principal empuje, junto a la subida de ventas al duplicar el volumen de facturación de materia prima para fábricas de pienso.

La comercialización de la leche de cabra de estas seis cooperativas -Agasur y Agamina (Málaga), Caprinova (Almería), Los Remedios-Picasat (Cádiz), Corsevilla (Sevilla) y Ovipor (Huelva) - a la que se unió la extremeña Capriex a inicios de 2015, ha supuesto una facturación de 19,55 millones para la división de caprino de leche.

Asimismo, la venta de piensos y materias primas se duplicó en 2015 hasta superar los 26,3 millones de euros, lo que ha resultado de vital importancia para el fuerte crecimiento. Por su parte la división de porcino blanco comercializó más de 11.000 toneladas y los insumos ganaderos alcanzaron 16,3 millones de euros.

# El sector tropical se va de Fruit Logística con nuevas perspectivas de crecimiento

La producción de limones del valle del Guadalhorce encuentra en los países emergentes de Asia un nuevo destino para sus exportaciones

:: AGUSTÍN PELÁEZ

**MÁLAGA.** Las empresas malagueñas de frutas tropicales y cítricos que han participado en la principal feria del mundo dedicada a frutas y hortalizas frescas, Fruit Logística, se despidieron ayer de este certamen en Berlín con inmejorables perspectivas de crecimiento. Además de los innumerables contactos realizados, la presencia de ambos sectores en la capital alemana ha servido para comprobar la gran demanda que existe actualmente en el mercado de frutos como aguacate y mango, así como de limones.

En el caso del aguacate, la demanda de fruta obedece al hecho de que algunas producciones como la española se han visto rebajadas como consecuencia de la climatología. Algo similar ha sucedido con el limón, cultivo malagueño por excelencia que ha estado representado en Fruit Logística por la firma malagueña y murciana, Tana, que ha podido comprobar como está aumentando el interés por este cítrico en los países emergentes de Asia, más acostumbrados a la lima.

«La situación del limón este año es complicada porque tenemos menos producción, sin embargo cada vez hay más países interesados», señala el responsable de la producción ecológica de la firma malagueña, Matías Flores. Málaga produce un tercio del limón que se cosecha en Andalucía, con una media de unos 66.000 toneladas anuales, y Tana es uno de los grandes operadores españoles de este producto. La empresa,

que es interproveedora de Mercadona, exporta actualmente a más de una treintena de países.

«Países con un enorme potencial como consumidores como China e India comienzan a pedir limón de Málaga. Lo mismo está sucediendo en Dubái, Singapur o Hong Kong. En todos ellos el limón comienza a hacerse un hueco y los envíos son cada vez más frecuentes», señaló Flores.

La totalidad de las empresas del 'agro' malagueño que han acudido a Fruit Logística en busca de nuevos nichos de negocio regresan convencidas que no sólo mantendrán sus niveles de exportación actuales, sino que es muy posible que crezcan, debido al interés de los distribuidores por la fruta española.

«Hemos realizado contactos muy buenos que van a servir para reforzar nuestra posición como empresas», manifestó el gerente de Trops, Enrique Colilles. Trops ha cerrado su último ejercicio económico con una facturación récord de 70 millones de euros y al igual que la mayoría de los operadores del sector confía en mejorar estos resultados este año.

## Nueva salsa

Según el director de Axarfruit, Álvaro Martínez, la demanda de aguacates es «terrible y el interés por el mango nos hace pensar que seguro que vamos a poder crecer un año más. El consumo de aguacate se ha parado debido a los altos precios, pero no parece que se va a producir una bajada», declaró Martínez, cuya empresa es la primera vez que acude a Fruit Logística con expositor propio.

La certamen berlinés ha servido también para que Frutas Montosa, la principal empresa comercializadora de frutas tropicales de la provincia con una facturación de 79,8 millones de euros en 2015, haya presentado en Berlín su nueva de sal-



Matías Flores y el equipo comercial de Tana en Fruit Logística. :: SUR

sa 'mango dip', un producto que ya comercializa en algunos establecimientos de la cadena de supermercados Mercadona en Madrid. Se trata de un producto procesado que contiene un 95 por ciento de fruta

y que tiene una vida útil de 40 días. Este es el segundo producto procesado que comercializa y elabora Frutas Montosa. El primero fue el guacamole, que comenzó a elaborar en 2007. La firma produjo en 2015 dos

## EL DATO

# 8

han sido las empresas hortofrutícolas malagueñas que han asistido a Fruit Logística, de las 45 de toda Andalucía que han acudido con expositor propio. La comunidad produce más del 30% de las frutas y hortalizas que exporta España. De las ocho firmas, siete han sido del sector tropical y una del sector cítrico.

millones de kilos de guacamole (9,4 millones de tarrinas).

Frutas Montosa ha pasado de facturar apenas 47.980.000 euros en 2012 a 79.800.000 euros en 2015, siendo este último el mejor resultado económico de su historia. Sólo de aguacate vendió entre enero y diciembre de 2015 un volumen de 22 millones de kilos y tres millones de kilos de mango. La empresa fue fundada en 1982 por el empresario veleño José Luis Montosa. Actualmente la compañía cuenta con una plantilla media de trabajadores de 200 trabajadores. El 70% de sus ventas se destinan a la exportación. Su mercado principal es el francés (34%), seguido del alemán (10%), Bélgica (6,5%) y Suiza (6%). El resto va a parar a Austria, Holanda, Polonia, Finlandia, Reino Unido, Noruega, Hungría, Italia y República Checa. En España apenas vende un 31%, menos que en Francia. La sociedad es propietaria de 70 hectáreas de cultivos, que producen unos 600.000 kilos de aguacates ecológicos.

La consejera de Agricultura, Pesca y Desarrollo Rural, Carmen Ortiz, afirmó por su parte que la presencia de las empresas hortofrutícolas de Andalucía en la feria Fruit Logística ha sido muy positiva y resaltó que este tipo de eventos son fundamentales para el sector agroalimentario andaluz promocionar sus productos y abrir nuevos mercados, además de conocer la experiencia en producción y comercialización de otras empresas del sector de países competidores.

## La sección ganadera de Dcoop aumenta un 70% y supera los 77 millones de euros

El gigante agroalimentario justifica el incremento en la potenciación de la división de materias primas para piensos y la fusión con Procasur

:: EFE

**MÁLAGA.** La sección ganadera de la cooperativa Dcoop registró un volumen de facturación en 2015 de 77,5 millones de euros, lo que representa un 70 por ciento más que en el ejercicio anterior.

El incremento se debe a la potenciación de división de materias primas para piensos, que gestionó las

compras de 236.800 toneladas en común para las fábricas y al desarrollo de las divisiones de vacuno de carne y, sobre todo, de caprino de leche tras la fusión de Procasur en el último trimestre de 2014.

Ha sido con la integración de la cooperativa Productores Caprinos del Sur cuando la sección ganadera ha experimentado el principal empuje, junto con la duplicación en el volumen de facturación de materia prima para fábricas de pienso, informó ayer Dcoop en un comunicado.

La comercialización de la leche de cabra de seis cooperativas -Agasur (Málaga), Agamma (Colmenar, Málaga), Caprinova (Lubrin, Alme-

ría), Los Remedios-Picasat (Olvera, Cádiz), Corsevilla (Cazalla de la Sierra, Sevilla) y Ovipor (Huelva)-, a la que se unió la extremeña Capriex a inicios de 2015, ha supuesto una facturación de 19,55 millones para la división de caprino de leche.

Asimismo, la venta de piensos y materias primas se duplicó en 2015

hasta superar los 26,3 millones de euros, lo que ha resultado de gran importancia para el fuerte crecimiento.

Por su parte, la división de porcino blanco comercializó más de 11.000 toneladas y los insumos ganaderos alcanzaron 16,3 millones de euros.

Dcoop, la mayor cooperativa agroalimentaria multisectorial de España, dispone de instalaciones industriales repartidas por Andalucía, Extremadura, País Vasco y Castilla La Mancha, en las que se unen más de 75.000 socios agricul-

tores y ganaderos de la península, repartidos en más de 150 cooperativas de base que le convierten en líder en su sector.

## El mayor productor oleícola

Es el mayor productor oleícola mundial (aceite de oliva y aceituna de mesa) y, además del vino, también comercializa suministros, leche de cabra, porcino blanco, vacuno de carne y cereales.

Guiado por el ejemplo de los países del norte de Europa, pretende seguir incrementando su dimensión para poder dar una mejor respuesta a los retos del mercado y ofrecer oportunidades para los agricultores y ganaderos involucrados en el proyecto.

La sección ganadera está formada actualmente por una docena de cooperativas que operan principalmente en las provincias de Málaga, Cádiz, Huelva, Sevilla, Almería y Badajoz.

Con la integración de Productores Caprinos del Sur ha vivido su principal empuje

También comercializa leche de cabra, porcino blanco, vacuno de carne y cereales





La hostelería, es uno de los sectores donde la Inspección de Trabajo detecta más irregularidades. ÁLEX ZEA

# Trabajo detecta más empleo negro y mayor fraude en la jornada a tiempo parcial

► La Inspección afloró en 2015 más de 3.350 trabajos sumergidos, un 14% más que el año anterior, e impuso 2.500 multas a empresas por 12 millones ► Hostelería, servicios a empresas, agricultura y comercio son los sectores de más incidencia ► Los sindicatos dicen que es sólo «la punta del iceberg»

nomía malagueña en el que se registran más casos de fraude laboral, con 803 multas y alrededor de un tercio del total de personas a las que los inspectores, durante sus visitas a las empresas, pillaron sin contrato o trabajando más horas de la cuenta. El segmento de empresas de servicio (que incluye ámbitos como el mantenimiento de edificios, la limpieza o la telefonía), la agricultura y el comercio le siguen en esta lista. Cuando se detecta a un trabajador sin vínculo laboral, la Inspección puede proceder a darlo de alta de oficio o a conminar a la empresa que lo haga (alta inducida).

## Agravante por cobro del paro

La legislación, por ejemplo, establece que una empresa que acoja a personas sin contrato se enfrenta a una multa de 3.126 euros por trabajador, con recargos a partir del 20% conforme sube el número de afectados y aplicaciones de agravantes en relación al número de meses en que se haya mantenido la situación irregular. Entre las personas que trabajaban sin contrato, cabe destacar que más 350 estaban además cobrando el desempleo, lo que agrava la naturaleza de la infracción, que pasa de «grave» a «muy grave». En estos casos, las empresas reciben, además de la multa por tener a la persona sin alta, una sanción añadida de 10.000 euros. En cuanto a quienes cobran el paro de forma irregular,



José Vicente Rodríguez  
MÁLAGA

@josevirodriguez

■ La crisis y la mala práctica de ciertos empresarios ha disparado los casos de economía sumergida en el ámbito laboral, según vienen denunciando los sindicatos, que afirman que cada vez son más las personas obligadas a trabajar sin contrato o a aceptar altas a tiempo parcial que, en realidad, enmascaran jornadas completas. La punta del iceberg de este fenómeno tan difícil de cuantificar se refleja en los controles de la Inspección de Trabajo, que lograron aflorar el pasado año un total de 3.354 empleos sumergidos en Málaga, con un incremento del 14% en re-

lación a los detectados en el ejercicio anterior. La mayoría de los casos -casi un 80%- eran personas que directamente no estaban dadas de alta en sus trabajos mientras que el resto responde a casos donde la empresa utilizaba de forma fraudulenta el contrato a tiempo parcial sin declarar todas las horas que en realidad echaba el trabajador. Cuando la Inspección establece que esa diferencia de jornada supera el 50% se considera también afloramiento de empleo negro (si es inferior lógicamente también se sanciona pero no aparece en las estadísticas).

«Son trabajadores que pueden estar dados de alta dos o tres horas al día, pero que terminan echando ocho o más. Y cada vez son casos más frecuentes. No se

trata de demonizar la jornada a tiempo parcial, porque es una modalidad contractual que puede interesar a muchas personas para conciliar su vida laboral y familiar. Pero sí es cierto que estamos detectando muchos casos donde las empresas no usan bien estos horarios y mantienen al trabajador en su puesto fuera de la jornada», reconoce el jefe de la Inspección en Málaga, Alfonso Conejo, que constata que esta modalidad es la que más contribuyó en el último año a aumentar las cifras de balance de su departamento, adscrito al Ministerio de Empleo y Seguridad Social.

Las inspecciones en el campo del fraude laboral, que incluyen también otros apartados, permitieron así imponer más de 2.500

multas a empresas por un importe global de 11,9 millones de euros, lo que representan subidas del 3% y del 9% respectivamente sobre el año anterior. A esta cantidad hay que añadir 42 millones en dinero recuperado para las arcas de la Seguridad Social por derivaciones de responsabilidad, recaudación inducida o actas de liquidación.

Los inspectores realizaron el pasado año casi 7.300 controles exclusivos en materia de fraude laboral y 14.500 actuaciones ordinarias. Los sindicatos CCOO y UGT valoran este trabajo pero aseguran que harían falta muchos más controles. «Lo que detectan es sólo la punta del iceberg del fraude laboral», lamentan.

Conejo apunta que la hostelería es, en general, el sector de la eco-





**Más de 250 multas** a firmas falsas que dan prestaciones

► El otro gran frente de la Inspección en la lucha contra el fraude laboral son las conocidas como «empresas ficticias», creadas de forma fraudulenta con la única finalidad de «vender» prestaciones a trabajadores (desempleo, maternidades, autorizaciones de trabajo para regularizar la presencia en España, etc.). En 2015 se han levantaron 254 infracciones, la mitad que al año anterior, lo que se achaca al control de años anteriores. También las hay mixtas, es decir, negocios reales pero que practican este fraude. «Se dan sectores como el buzoneo de publicidad, loterías, pequeños negocios de comida o venta de segunda mano. Lo que detectamos es que tienen un número desproporcionado de trabajadores para su tamaño. Les dan de alta pero no pagan salarios ni seguros sociales y tampoco a Hacienda», relata Conejo.

► VIENE DE LA PÁGINA ANTERIOR

la consecuencia inmediata es la paralización de la prestación. Además, la Seguridad Social se apunta lo que esa persona ha cobrado de forma indebida como deuda a recuperar en un futuro, descontándolo de futuras prestaciones.

En cuanto a las infracciones por fraude en el uso de la jornada a tiempo parcial, la multa para la empresa es de un mínimo de 626 euros, aunque luego se pueden aplicar agravantes. En 2015 se levantaron más de 150 infracciones

a empresas por este motivo, un 25% más que en el anterior año. Además, se obligó a estos negocios a hacer al trabajador un contrato acorde a las horas reales de desempeño.

La labor de este departamento también ha propiciado también en la conversión de casi 2.685 contratos temporales en indefinidos, un 36% más, tras comprobarse que no había causa real para la temporalidad en el puesto desempeñado o porque se había excedido la duración prevista para esta modalidad de contratación.

## «Hay muchas personas que echan el día entero con un contrato de dos o tres horas»

► CCOO denuncia la proliferación de la jornada a tiempo parcial en segmentos como la hostelería que camuflan el pago en negro de parte del salario

JOSÉ VICENTE RODRÍGUEZ MÁLAGA

► Los sindicatos CCOO y UGT vienen alertando sobre la precarización máxima que ha alcanzado el mercado de trabajo a consecuencia de la crisis y de la aplicación de la reforma laboral, destacando especialmente el uso abusivo y fraudulento que se viene haciendo del contrato a tiempo parcial. «Hay muchas personas con contratos de dos o tres horas al día que en realidad echan toda la jornada», asegura el secretario de Turismo de CCOO, Gonzalo Fuentes. Buena parte del salario se paga así en negro. El representante sindical afirma que esta práctica se da especialmente en la hostelería, segmento que incluye a restaurantes, bares, chiringuitos, discotecas o salas de fiesta.

«Es una picaresca que se está generalizando. A estos trabajadores los aleccionan incluso para que si llega un inspector le digan que llevan trabajando menos horas de las reales. El empleo por horas es ahora mismo la gran bolsa de fraude. Se tendría que controlar más el libro de registro de las empresas para cotejar la hora de entrada y salida de cada trabajador», apunta Fuentes, que calcula que hasta una quinta parte de los trabajadores del sector pueden llegar a cobrar en negro parte o el total de su salario, descansando además sólo un día a la semana.

Los sindicatos alertan de que esta práctica ha venido creciendo en consonancia con el aumento de los contratos a tiempo parcial en



Una establecimiento hostelero de la Costa del Sol. LA OPINIÓN

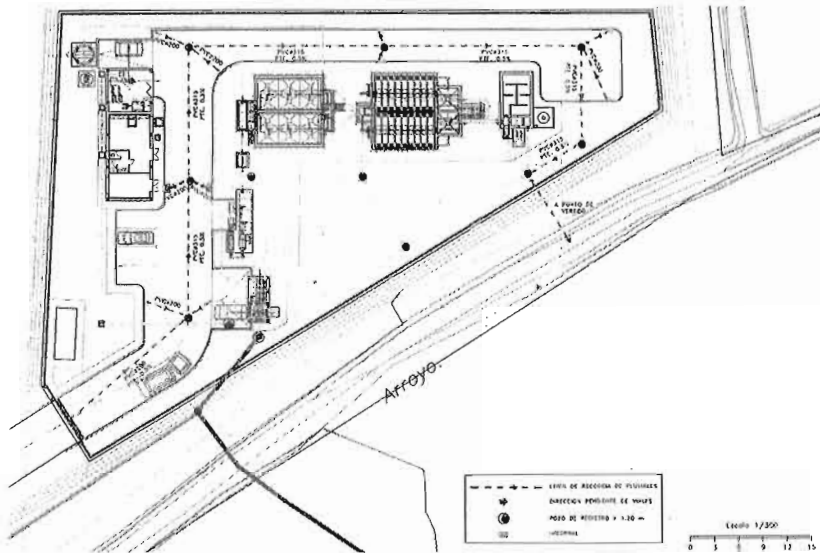
Málaga, que han pasado de representar el 17% del total de los contratos vigentes que hay ahora mismo en la hostelería a algo más del 30%, según los datos proyectados de la EPA. La tasa sube por encima del 40% en el caso de los nuevos contratos que se vienen firmando cada mes en los últimos tiempos, según estudio reciente del propio sindicato.

Eso no por no hablar de las personas que directamente trabajan sin ser dadas de alta. Entre ellos, muchos de los denominados «extras», como se denomina a aquellas personas que son llamadas por los empresarios para cubrir eventos concretos, desde una boda a un día punta de llegada de turistas o un puente festivo. Puentes calcula que en verano pueden registrarse una media de más de 3.000 extras trabajando cada mes en bares, restaurantes, discotecas o chi-

ringtonos de la provincia de Málaga. Sin embargo, hay días puntuales de alta demanda turística donde la cifra llegaría incluso duplicarse. La inmensa mayoría, según CCOO, trabaja sin contrato. El empresario suele pagarles en mano al final de la jornada una cantidad que oscila entre 30 y 50 euros.

La Inspección de Trabajo, dentro de su actividad general, realiza todos los años una campaña especial de control en la hostelería que en 2015 registró 1.450 inspecciones en Málaga. En ella se incluyen tanto el segmento de eventos —la popular tripleta de bodas, bautizos y comuniones— como las visitas extraordinarias a restaurantes, chiringuitos o casetas de ferias en calendario de verano. De las inspecciones salieron casi 540 infracciones y unos 660 trabajadores regularizados, con propuestas de multas por casi 2,5 millones.

# Teba desbloquea la construcción de la depuradora tras 13 años de espera



Plano del proyecto de la estación depuradora de aguas residuales de Teba. :: SUR

la zona oeste de la localidad, en una parcela que se adecuará para no romper el paisaje y tratar de evitar los malos olores.

## Conducción de un kilómetro

Dinotec, además de construir la estación depuradora de aguas residuales, se encargará de los colectores que conducirán a través de 1.118 metros de longitud las aguas vertidas por la población para llevarlas a la nueva depuradora. En total, se verá beneficiada una localidad de más de 4.000 habitantes.

En la actualidad, la población de Teba vierte las aguas residuales hacia tres zonas, aunque una de ellas es la principal, recogiendo el 90 por ciento de los vertidos. Se encuentra en la zona oeste y está encauzado a través de una obra de fábrica de salida y cauce abierto, atravesando las granjas de cerdos que se encuentran en esta vertiente. La segunda zona de vertidos, al este, unifica varios colectores existentes en una fosa séptica. Este vertido supone el 7% del vertido del municipio en la actualidad. El vertido 3 es el sur y se encuentra conducido desde el municipio mediante una red de colectores. Supone el 3% del vertido del municipio. La ampliación urbana futura de Teba se prevé hacia el este, por lo que se deben contemplar los caudales de estas próximas urbanizaciones.

La actuación en Teba junto a la de Colmenar, adjudicadas el 17 de febrero de 2011, supusieron las primeras de las 300 actuaciones declaradas de Interés de la Comunidad Autónoma por el Consejo de Gobierno en 2010. En Andalucía, el plan de infraestructuras de depuración declaradas de interés suponía una inversión total de 1.765 millones de euros y un empleo asociado de 28.400 puestos de trabajo en toda Andalucía. Las mayores inversiones programadas correspondieron a Málaga (390,1 millones de euros para 47 obras).

## TEBA

El Consistorio finaliza las expropiaciones para un proyecto que supone una inversión de 2,2 millones por parte de la Junta de Andalucía

El Ayuntamiento de Teba ha conseguido reactivar el proyecto de la depuradora de aguas residuales, el cual estaba paralizado y lleva esperando desde el año 2003 cuando se incluyó a la localidad dentro de un programa que incluía a diferentes municipios de toda Andalucía, aunque no sería hasta 2010 cuando se declaró de interés autonómico, adjudicándose la construcción en 2011. Sin embargo, las obras todavía no han



JAVIER LARA

Josejavilara@gmail.com

comenzado, pero parece que cada vez están más cercanas. «Cuando llegamos al equipo de Gobierno la depuradora estaba parada, la semana pasada dimos por concluidas las expropiaciones y ya estamos en disposición de contactar con la empresa adjudicataria», indicó el alcalde de Teba, Cristóbal Corral.

De hecho, Dinotec, empresa que recibió el encargo de los trabajos, lleva esperando desde el año 2011, desde la Junta de Andalucía se han realizado diferentes anuncios durante estos años, pero nunca se ha

llegado a iniciar la actuación que supone una inversión de 2,2 millones de euros, en su mayoría aportados por la Junta de Andalucía a través de la Consejería de Medio Ambiente y la Agencia Andaluza del Agua. Según el alcalde, es un proyecto que urge: «Por la disposición del casco urbano de Teba sobre cuatro montañas a 555 metros de altitud, las aguas fecales caen en cascada, es una reivindicación histórica de nuestro pueblo». El primer edil quiere que las obras comiencen antes del mes de abril y lamenta que municipios que iniciaron el proyecto al mismo tiempo tengan ya desde hace tiempo su depuradora. La Consejería de Medio Ambiente, a través de la empresa pública Egmasa, adjudicó la infraestructura que lleva años esperando.

La depuradora de Teba estará en

## Promálaga pone en marcha un programa de asesoramiento para sociedades y autónomos

► Podrán beneficiarse de este plan las empresas de nueva creación y que estén domiciliadas en la ciudad

E. P. MÁLAGA

■ El Ayuntamiento de Málaga, a través de la empresa municipal Promálaga, ha puesto en marcha para 2016 un nuevo programa de asesoramiento destinado a autónomos y sociedades, continuación del que se llevó a cabo el pasado año que benefició a 537 emprendedores y empresas.

Los beneficiarios principales de este programa de ayuda a la creación de empresas son las Sociedades Laborales, Sociedades Limitadas, Sociedades Anónimas, Sociedades Limitadas Nueva Empresa, Emprendedor de Responsabilidad limitada, Empresario Individual y Sociedad Civil que estén domiciliados en el término municipal de Málaga y que sean de nueva creación.

El programa consiste en un asesoramiento laboral, contable y fiscal gratuito durante el primer año dirigido a empresas que inicien su actividad en la capital y generen al menos un puesto de trabajo procedente del desempleo, explicó en un comunicado el Ayuntamiento de Málaga.

En el ejercicio pasado se concedieron 537 programas de asesoramiento gratuito repartidos entre autónomos y sociedades. Con esas ayudas los beneficiarios declararon una inversión de 3.395.957 euros en el caso de los autónomos y 388.217 euros en el caso de las sociedades. Del conjunto de solicitudes concedidas, 56 corresponden al programa de asesoramiento gratuito para sociedades y 481 al de ayudas a autónomos. Del total de solicitudes, 226 fueron presentadas por mujeres, un 42,09 por ciento del total, y 311 por hombres, un 57,91 por ciento.

El sector de actividad del cual han procedido más solicitudes de asesoramiento gratuito es el del Comercio con un 34,82 por ciento, seguido por el sector de los Servicios Profesionales con un 24,21 por ciento, y Construcción y Hostelería con porcentajes en torno al 10 por ciento.

## Opinión

## BUSCANDO ESTRATEGIAS PARA CRECER



**Michael Spence**

Premio Nobel de Economía, profesor de Economía en la Escuela Stern de Administración de Empresas de la Universidad de Nueva York e investigador superior en el Instituto Hoover. Su último libro se titula 'La convergencia inevitable: el futuro del crecimiento económico en un mundo a varias velocidades'

En 2008, la Comisión sobre Crecimiento y Desarrollo del Banco Mundial, que tuve el privilegio de presidir, presentó un informe con datos actualizados sobre los modelos de crecimiento sostenible. Entonces, como ahora, una cosa estaba clara: las políticas que sostienen períodos de varias décadas de alto crecimiento, transformación estructural, aumento del empleo y los ingresos, y gran reducción de la pobreza se refuerzan mutuamente. El impacto de cada una resulta amplificado por las otras. Son ingredientes de recetas que funcionan, y lo mismo que en las recetas, la falta de un ingrediente puede afectar seriamente el resultado.

Para comprender las pautas de crecimiento (débil, frágil y con visos de empeorar) que vemos hoy en muchos países y en toda la economía mundial, deberíamos comparar la realidad con lo que esperaríamos ver en unas estrategias de crecimiento razonablemente integrales. Claro que hay muchas políticas capaces de sostener un desempeño elevado, y hasta cierto punto dependen de cada país. Pero hay unos pocos ingredientes clave que aparecen en todos los ejemplos de éxito conocidos.

El primero es un alto nivel de inversión pública y privada. Los países en desarrollo exitosos invierten el 30 por ciento de su PIB o más. El componente del sector público (infraestructura, capital humano y la base de conocimiento y tecnología de la economía) se sitúa en la franja del 5 al 7 por ciento. Y las inversiones de los sectores público y privado son complementarias: las primeras aumentan la rentabilidad de las segundas, y con ella, su volumen.

La inversión privada doméstica y extranjera depende de una multitud de otros factores que afectan los riesgos y rendimientos. Entre ellos, la preparación de la fuerza laboral, la protección del derecho de propiedad y las instituciones legales relacionadas, la facilidad para hacer negocios (por ejemplo, cuántos trámites y tiempo se necesitan para abrir una empresa) y la ausencia de rigideces en los mercados de productos y factores (mano de obra, capital y materias primas).

Sobre todo, el clima de inversiones resulta favorecido por la estabilidad: una gestión macroeconómica competente y alerta, y la eficacia y continuidad de la política. A la inversa, la incertidumbre respecto del crecimiento o del compromiso con un programa de reformas razonablemente coherente repercute negativamente sobre las inversiones.

Un segundo ingrediente común de las estrategias de crecimiento sostenible es que esos niveles de inversión relativamente altos se financian con ahorro interno. La dependencia sustancial del ahorro externo (que se manifiesta por la persistencia de grandes déficits de cuenta corriente) suele terminar mal, en forma de crisis de deuda y grandes retrocesos en la senda del

crecimiento. También es crucial la apertura a la economía global en relación con el comercio internacional y las inversiones. Por ejemplo, la inversión extranjera directa es un canal fundamental para transmitir y adaptar el stock acumulado global de tecnología y conocimiento. Y la competitividad de las exportaciones mejora conforme se invierte en construir eslabones en las cadenas globales de suministro.

La cuenta de capital es un asunto más complejo. En general, las economías en desarrollo exitosas las administran para evitar una volatilidad excesiva, incluida la resultante de perturbaciones o desequilibrios procedentes del exterior y de la dependencia excesiva de la financiación externa. Además, la mayoría de los países exitosos administran el tipo de cambio para adecuarlo al crecimiento de la productividad, mediante una combinación de controles de capitales, política monetaria y acumulación o desacumulación de reservas. Tanto la sobrevaluación como la devaluación de la divisa producen diversos efectos adversos, pero la persistencia de lo primero es más problemática para la estabilidad y el crecimiento. Por último, la inclusión también es un componente clave de las estrategias de desarrollo exitosas.

Los modelos de crecimiento que sistemáticamente excluyen a subgrupos fracasan por la pérdida de cohesión política y social, y en última instancia, de apoyo. Pero una desigualdad de ingresos que no sea exagerada y que no surja de la corrupción o del acceso privilegiado a mercados se comprende y acepta. La provisión de servicios básicos (como educación y atención médica) de alta calidad se ve como un elemento crucial para la igualdad de oportunidades y la movilidad intergeneracional. Hechas estas consideraciones, podemos evaluar la situación actual en materia de crecimiento, en la economía global y en sus diversas partes.

Lo primero que observamos es que la inversión del sector público está por debajo de los niveles necesarios para estimular y sostener el crecimiento, lo que se debe en parte a restricciones fiscales en

países excesivamente endeudados. Descartada la suspensión de pagos, la forma normal de reducir el peso de las deudas soberanas es el crecimiento nominal. Pero no se ven políticas orientadas al crecimiento, más allá de la contribución que pueda hacer la política monetaria, y la inflación es inferior a las metas fijadas. Mientras tanto, grandes reservas de ahorro en fondos soberanos de inversión, fondos de pensiones y compañías aseguradoras no encuentran una adecuada utilización en el sector público, tal vez por obstáculos en los canales de intermediación relacionados con el riesgo y los incentivos.

La inversión del sector privado (en activos tangibles e intangibles) también está por debajo de los niveles de crecimiento sostenible (aunque en algunos sectores tecnológicos de alto crecimiento vemos tendencias contrarias). Los factores intervinientes incluyen la escasez de demanda agregada, altos niveles de incertidumbre respecto de las políticas y agendas regulatorias, y dudas crecientes sobre importantes motores del crecimiento global como China. Además, en algunas economías repercuten negativamente la lentitud de la reforma impositiva y rigideces estructurales en los mercados de productos y factores inducidas por la política.

En relación con la inclusión, buena parte de un esclarecedor análisis reciente señala los cambios impulsados por la tecnología en la estructura económica y los mercados laborales, por el lado de la demanda, y la globalización, que dejó ineficiencias educativas y de capacidades en el lado de la oferta, que cambia más lentamente. La polarización del mercado laboral y el aumento de la desigualdad de ingresos, en parte resultado de estas fuerzas, tienen efectos adversos sobre la demanda final, y más importante, sobre los recursos que las personas y las familias tienen para invertir en su propio capital humano.

En síntesis, una estrategia razonablemente integral para estimular el crecimiento en el nivel nacional e internacional debería incluir medidas para liberar y aumentar la inversión pública y privada, lo que contribuiría a la demanda agregada.

También incluiría una variedad de reformas para fortalecer los incentivos a la inversión privada. Y una agenda de inclusión que apunte al desequilibrio estructural en los mercados de mano de obra y a la potencialmente destructiva desigualdad de ingresos. Pero hasta ahora, con pocas excepciones, no se han visto estrategias de crecimiento integrales como las descritas.

Si no solo se implementaran, sino que también se sincronizara entre las principales economías, se reforzarían mutuamente por los efectos derrame positivos del comercio internacional (una clara tarea para el G-20).

A falta de tales estrategias, es previsible un largo período de crecimiento insuficiente e incierto (en el mejor de los casos), con riesgos derivados del aumento de endeudamiento en un contexto prolongado de deflación y bajos tipos de interés. Y lamentablemente puede imaginarse un resultado todavía peor: una pérdida mayor de la cohesión política y social de la que depende una respuesta política vigorosa. Si se llegara a ese punto, sería difícil salir del estancamiento.

### Una buena táctica tendría que incluir medidas para elevar la inversión pública y privada



ISTOCK



De cine

**Mariano Guindal**

Periodista

### REGRESO AL FUTURO

Menos mal que todos estábamos allí para verlo, porque de lo contrario nos habrían convencido de que José Luis Rodríguez Zapatero realizó durante sus dos legislaturas una magnífica gestión económica. Así parece deducirse de los proyectos de futuro que pretende acometer el secretario general del PSOE y candidato a la presidencia del Gobierno, Pedro Sánchez, en el caso que prospere la alianza con Pablo Iglesias. Como en la película de Robert Zemeckis, *Back to the future* (1985), todo hace pensar que estamos ante un auténtico regreso al futuro. Según dice, su intención es eliminar las principales reformas y ajustes realizados durante los últimos cuatro años. Tal proyecto se frenaría si al final renata la alianza con Albert Rivera. Un Gobierno PSOE-Ciudadanos en la abstención de Podemos o del PP permitiría tranquilizar a los mercados y a nuestros socios europeos. En eso trabajan Jordi Sevilla y José Enrique Serrano, sus asesores más experimentados. Volver a la España de 2009 para repetir los mismos errores que cometió Zapatero sólo nos conduciría al desastre. Retrasar la eliminación del déficit público en dos años como pretende Sánchez y renegociar los compromisos con Europa sólo serviría para dañar la recién recuperada confianza de los mercados. Hay que evitar por todos los medios caer en los mismos errores que cometimos durante los años del boom. Por eso inquieta la fuerte influencia que tiene Miguel Sebastián en el nuevo dirigente socialista. Sus consejos a Zapatero fueron tóxicos y la historia puede volver a repetirse con Sánchez. Leyendo su último libro, *La falsa bonanza*, es fácil darse cuenta de que lo que mejor hace este brillante catedrático de economía es echar la culpa a los demás de los errores que él mismo comete. Pero no es el único. En los últimos años han escrito libros autoexculpatorios Pedro Solbes, *Recuerdos*; Zapatero, *El dilema*; Jordi Sevilla, *Seis meses que condujeron al rescate*; y Miguel Ángel Fernández Ordóñez, *Economistas, políticos y otros animales*. El común denominador es denunciar lo mal que lo hizo el PP y lo bien que lo hicieron ellos. Como dijo Cicerón, "los pueblos que olvidan su historia están condenados a repetirla".