



CONFEDERACIÓN  
DE EMPRESARIOS  
DE MÁLAGA

## **DOSSIER DE PRENSA DIARIO**

**FECHA: 28 DE ABRIL DE 2016**

# Un centenar de recién titulados de Málaga se beneficiará del plan de inserción laboral juvenil



Los firmantes del principio de acuerdo, esta mañana en la Diputación. *Salvador Salas*

- Está dotado con un 1,5 millones de euros y está impulsado por la Diputación Provincial, el Gobierno central, la CEM, la UMA y la UNED

27 abril 2016 12: Un centenar de jóvenes recién licenciados de la Universidad de Málaga y de la delegación en la provincia de la UNED se beneficiarán del Plan de Primera Oportunidad, una iniciativa de colaboración público-privada para favorecer la inserción laboral de los jóvenes, un sector de edad con un 46% de paro en Málaga.

El protocolo de intenciones para desarrollar este plan ha sido firmado esta mañana por el presidente de la Diputación de Málaga, Elías Bendodo; la ministra de Empleo y Seguridad Social, Fátima Báñez; el presidente de la Confederación de Empresarios de Málaga (CEM),

Javier González de Lara; el rector de la UMA, José Ángel Narváez; la directora de la UNED en Málaga, Concepción Travesedo, está dotado con 1,5 millones de euros. De esa cantidad la institución provincial aporta un millón; los empresarios, medio millón de euros; el Gobierno aplicará bonificaciones en las cuotas de la seguridad social y las dos instituciones académicas serán las encargadas de ofertar dicho plan a sus alumnos.

El objetivo, según han avanzado los promotores esta mañana en una rueda de prensa en el Salón de Pasos Perdidos de la Diputación, es que tras el verano puedan empezar a firmarse los primeros contratos a estos recién titulados para que desarrollen su trabajo en las empresas de la provincia. En este sentido, se buscarán profesionales de ramas muy diversas como las económicas, empresariales, turísticas, del derecho o ingenierías.

Todos los firmantes de este principio de acuerdo han destacado la importancia de esta iniciativa. A este respecto, Fátima Báñez ha subrayado que el plan de primera oportunidad es "una pasarela hacia el empleo".

## Un plan de empleo beneficiará a cien titulados de la provincia

MERCEDES LARA Málaga

27/04/2016 19:27 La ministra de Empleo, Fátima Báñez, presidió ayer en Málaga la firma del llamado programa Primera Oportunidad, que permitirá que un centenar de jóvenes menores de 30 años y recién licenciados de la Universidad de Málaga y la UNED, puedan contar con una experiencia profesional de hasta un año de duración, en empresas de la provincia. El plan cuenta con una inversión de un millón y medio de euros. La Diputación provincial aporta un millón de euros y otros casi 500.000 corren a cargo de la **Confederación de Empresarios de Málaga (CEM)** que también firmó el protocolo de colaboración junta al Gobierno central, Diputación, UMA y UNED.

El objetivo, según Báñez, es favorecer la inserción laboral de los jóvenes, un sector de edad que actualmente presenta una tasa de paro del 46% en la provincia. "Málaga, a través de ese contrato en prácticas, se suma a esta estrategia de emprendimiento y empleo joven. Este plan es, de verdad, una pasarela directa al empleo para los jóvenes universitarios de Málaga", señaló la ministra quien destacó que "el compromiso de todos los firmantes es el más claro ejemplo de que sumando encontramos oportunidades para los estudiantes". Asimismo, elogió la labor del Ejecutivo central, "que aporta las bonificaciones al 100% de las contingencias comunes de todos esos contratos en prácticas durante los próximos años". Por su parte, el presidente de la institución provincial, el popular Elías Bendodo, explicó que esta iniciativa es pionero en España y que los jóvenes contratados tendrán una remuneración de hasta el 70% de lo que establezca el convenio colectivo de cada sector.

Además consideró que el plan Primera Oportunidad posibilita "lo que más cuesta, que es ese primer paso de dar el salto a la primera empresa". Además, expresó su convencimiento de que "esas personas, si demuestran su valía, se quedarán en la empresa puesto que ningún empresario va a dejar escapar a buenos profesionales". El objetivo es que tras el verano puedan empezar a firmarse los primeros contratos a estos recién titulados para que desarrollen su trabajo en las empresas de la provincia. **El presidente de la CEM, Javier González de Lara, manifestó que "lo fundamental es dar la primera oportunidad a estos estudiantes; dar un horizonte a personas que no lo tienen y que puedan**

insertarse laboralmente en las empresas para que tengan la capacidad de que el empresario le haga posteriormente algún tipo de contrato y desarrollar si no, en otras empresas, la labor que a través de este contrato se les facilita", concluyó.

EL MUNDO. EDICIÓN DIGITAL.

5

## Un plan de empleo beneficiará a un centenar de titulados malagueños

Está dotado con un 1,5 millones de euros y lo impulsan la Diputación Provincial, el Gobierno central, los empresarios, la UMA y la UNED

**:: A. M. ROMERO**

**MÁLAGA.** Un centenar de jóvenes titulados de la Universidad de Málaga y de la delegación en la provincia de la Universidad de Educación a Distancia (UNED) se beneficiarán del Plan de Primera Oportunidad, una iniciativa fruto de la colaboración público-privada para favorecer la inserción laboral juvenil, un sector de edad con un 46% de paro en la provincia.

El protocolo de colaboración para desarrollar este plan fue firmado

ayer por el presidente de la Diputación, Elías Bendodo; la ministra de Empleo y Seguridad Social, Fátima Báñez; el presidente de la Confederación de Empresarios de Málaga (CEM), Javier González de Lara; el rector de la UMA, José Angel Narváez; y la directora de la UNED en Málaga, Concepción Travesedo, y está dotado con 1,5 millones de euros. De esa cantidad la institución provincial aporta un millón; los empresarios ponen medio millón de euros y serán los encargados de buscar las empresas que participarán en el programa; el Gobierno aplicará bonificaciones en las cuotas de la seguridad social y en las contingencias comunes de estos nuevos contratos en prácticas; y las dos instituciones académicas serán las encargadas de ofertar dicho plan a sus alumnos.

De la medida se podrán beneficiar menores de 30 años que se hayan licenciado en el último trienio, el contrato oscilará entre los seis y doce meses y la remuneración será de hasta el 70% de lo que establezca el convenio de cada sector. Los promotores esperan que tras el verano puedan empezar a firmarse los primeros contratos.

### «Pasarela directa al empleo»

Fátima Báñez subrayó que este plan es «una pasarela directa al empleo de los jóvenes» y destacó el compromiso común de instituciones públicas y organismos privados para combatir el desempleo juvenil. «En los temas de empleo no hay colores, sino sólo responsabilidad y compromiso de todos», sostuvo la ministra, quien remarcó que Málaga es una provincia «netamente emprede-



González de Lara, Bendodo, Báñez, Narváez y Travesedo. :: SALVADOR SALAS

dora» y que «está tirando como palanca de la recuperación en España con mucha fuerza».

Elías Bendodo subrayó que con este plan «pionero» en España no se está haciendo un gasto sino «una gran inversión por el futuro de la provincia», mientras que Javier Gon-

zález de Lara remarcó que es un plan «sólido» que ayudará a luchar contra «la lacra» del desempleo juvenil y que «se está dando un horizonte a personas que no lo tienen».

Angel Narváez y Concepción Travesedo manifestaron que este plan es «una oportunidad única».

SUR, 28/04/16



# La Diputación lanza un plan de empleo para cien graduados universitarios

► Está destinado a menores de 30 años e impulsará contratos de prácticas de hasta 12 meses en empresas

JOSÉ VICENTE RODRÍGUEZ MÁLAGA  
► @josevirodriguez

■ La Diputación de Málaga presentó ayer un plan de empleo denominado «Primera oportunidad» que posibilitará que alrededor de un centenar de jóvenes universitarios graduados menores de 30 años puedan beneficiarse de un contrato en prácticas que oscilará entre seis meses y un año en empresas de la provincia. La Diputación ha destinado un millón de euros a esta iniciativa, cantidad con la que costeará el 70% de los costes laborales de estos trabajadores, mientras que el otro 30% será cubierto por las empresas contratantes, con un montante estimado de otros 500.000 euros.

El programa, en el que participa el Ministerio de Empleo y Seguridad Social, fue presentado ayer por el presidente de la Diputación, Elías Bendodo, y por la ministra del ramo, Fátima Báñez. A la firma del protocolo de colaboración también asistieron, como participantes del proyecto, el presidente de la Confederación de Empresarios de Málaga (CEM), Javier González de Lara, el rector de la Universidad de Málaga (UMA), José Ángel Narváez, y la directora de la Universidad Nacional de Educación a Distancia en Málaga (UNED), Concepción Travesedo.

El plan «Primera Oportunidad» está dirigido a universitarios que hayan acabado la carrera en los últimos tres años y que no hayan podido acceder en este tiempo a ningún contrato laboral. La CEM se encargará de difundir el plan entre sus asociados y de canalizar las de-



Javier González de Lara, Elías Bendodo, Fátima Báñez, José Á. Narváez y Concepción Travesedo, ayer. G. TORRES

mandas de las empresas mientras que la Universidad incluirá en sus plataformas las ofertas de trabajo dirigidas a los graduados y realizará la selección. La remuneración en estos contratos en prácticas será de alrededor del 70% de lo que marque el convenio colectivo de cada sector, según comentó Bendodo, que definió el plan como «pionero en España». El Ministerio aportará en esos contratos el 100% de bonificación para las contingencias comunes.

González de Lara dijo que el objetivo es que las primeras incorporaciones de jóvenes a empresas a través de este programa puedan realizarse después del verano y añadió que la CEM tutelar a estos

trabajadores para comprobar que realizan las funciones para las que sean contratados por las empresas. También dijo que intentarán que sean contratos a jornada completa y que, en cuanto a sectores, se tratará de abarcar a universitarios de todo tipo de ramas. El objetivo, según precisó, es que la empresa se plantee continuar con el trabajador una vez finalice el contrato correspondiente al programa.

La Diputación y la CEM resaltaron la importancia de que el plan cuente con el aval del Ministerio y confiaron en que el programa tenga continuidad en los próximos años, con dotaciones económicas incluso superiores a las de esta primera edición. «No esta-

mos hablando de prácticas laborales, sino de contratos de trabajo», destacó el presidente de la CEM, para quien el programa ofrece «un horizonte a personas que no lo tienen». «Vivimos tiempos complejos, de incertidumbres y preocupaciones de todo tipo, pero no se nos olvide que el principal problema de los ciudadanos es el paro», añadió.

Según los datos de la institución supramunicipal, de los 180.000 parados que hay en Málaga, casi 39.000 son menores de 30 años, muchos de ellos jóvenes que han terminado sus estudios y no encuentran trabajo. La CEM recordó que la tasa de paro juvenil en Málaga es del 46% aunque en los años más duros de la crisis llegó a acer-

↓  
**Báñez:** «Málaga es líder en creación de empresas y autónomos»

► La ministra de Empleo y Seguridad Social, Fátima Báñez, destacó a Málaga como una de las «palancas de recuperación» de la economía, resaltando que la provincia «altera» la creación de empresas y de autónomos en España. Báñez aseguró además que, por volumen de firmas, Málaga ha recuperado ya ocho de cada diez empresas destruidas por la crisis y añadió que está siendo «fuente de oportunidades para todos» por «su tejido productivo dinámico». J. V. R. MÁLAGA

carce al 70% (en este caso, las cifras corresponden a la franja de edad de entre 16 y 25 años).

Por su parte, la ministra Báñez aseguró que el programa puesto en marcha por la Diputación es «una pasarela directa al empleo de jóvenes». La titular de Empleo y Seguridad Social admitió que durante mucho tiempo los jóvenes «se formaban pero tenían difícil la entrada en el mercado de trabajo», y resaltó medidas puestas en marcha por el Gobierno para la inserción laboral como los contratos de formación y aprendizaje y en prácticas.

Reiteró que los jóvenes «han sido muy castigados» por la crisis aunque opinó que, a su juicio, «están siendo protagonistas desde el primer momento de la recuperación». Según sus datos, el empleo en este colectivo está creciendo a un ritmo del 6,5%, el doble que la media de la tasa general.

# Crean un plan para contratar a un centenar de universitarios

● Las empresas demandan, la UMA selecciona, la CEM tramita y la Diputación paga el 70%

Ángel Recio MÁLAGA

Málaga tiene 180.000 parados registrados y, de ellos, casi 39.000 son menores de 30 años. Muchos de estos jóvenes tienen un título universitario, pero sus posibilidades reales de firmar un contrato son reducidas. Conseguir la inserción laboral de todos es, a día de hoy, imposible, pero hay que darle vueltas a la cabeza para paliar esta decepcionante situación. En este contexto, la Diputación de Málaga, la Confederación de Empresarios de Málaga, la Universidad de Málaga, la Uned y el Ministerio de Empleo y Seguridad Social se han aliado y presentaron ayer el plan Primera Oportunidad, cuyo objetivo es que universitarios menores de 30 años puedan acceder a un contrato en prácticas en una empresa por un periodo de entre seis meses y un año con vistas a que, si cuaja bien en la compañía, tenga la opción de quedarse.

Este plan, que aseguraron que es pionero en España, tiene varias fases. Las empresas interesadas demandan un perfil, la Universidad de Málaga hace una selección, la Confederación de Empresarios realiza todos los trámites y, una vez firmado el contrato, la Diputación abona el 70% del salario y el empresario el 30% restante. A eso hay que añadirle que el Ministerio se compromete a reducir un 50% la cuota a la Seguridad Social y a realizar otra serie de bonificaciones.

La Diputación pondrá un millón de euros y los empresarios en torno a medio millón. Se desconoce aún a cuántos universitarios se podrá contratar porque dependerá de la demanda existente, del sector o del salario que vayan a percibir



Un momento de la presentación del plan Primera Oportunidad, ayer en la Diputación.

porque, según explicó Elías Bendodo, presidente de la Diputación, "la remuneración del contrato será de hasta el 70% del convenio colectivo de cada sector". En cualquier caso, se ha hecho una estimación inicial de unas 100 personas. Este plan no es para estudiantes universitarios, sino para jóvenes que ha-

La Diputación aportará un millón de euros y los empresarios medio millón el primer año

yan terminado la carrera hace al menos tres años y que no hayan tenido ningún contrato.

La presentación oficial y la firma del acuerdo se realizaron ayer, pero en las próximas semanas se analizarán todos los pormenores para que todo esté bien atado desde un punto de vista legal, laboral

o fiscal. La idea es que los primeros contratos se puedan suscribir después del verano. Si hay interés entre las empresas y el plan tiene éxito, Bendodo afirmó que se mantendrá más años y se incrementará la partida porque "no es un gasto sino una inversión", aunque habrá que ver cómo funciona esta primera experiencia que, según el presidente de Diputación, "es un plan de empleo con todas las letras y uno de los principales proyectos de la Diputación".

A la presentación acudió la ministra en funciones de Empleo y Seguridad Social, Fátima Báñez, quien mostró su apoyo a esta iniciativa porque "es una pasarela directa al empleo para los universitarios". Báñez reconoció que los jóvenes tienen dificultad para entrar en el mercado laboral, pero subrayó que en esta legislatura se han firmado en España 465.000 contratos de formación y aprendizaje y otros 250.000 en prácticas para universitarios. La ministra asegu-

ró que "está creciendo el empleo en todas las provincias, en todos los sectores y en todos los grupos de edad" y, en el caso concreto de los jóvenes, "el empleo está aumentando un 6,5%, el doble de la tasa general, y España lidera el crecimiento del empleo juvenil en toda la zona euro, por lo que están llegando las oportunidades".

Javier González de Lara, presidente de los empresarios malagueños y andaluces, subrayó que pese a la incertidumbre política "el principal problema es el pago" y recordó que el paro juvenil en Málaga llegó a rozar el 70% y ahora está en el 46%. Por su parte, el rector de la UMA, José Ángel Narváez, consideró que este plan "es una oportunidad única para que los egresados tengan una experiencia laboral real". La directora de la Uned en Málaga, Concepción Travesedo, aplaudió la puesta en marcha de este plan y ofreció todo tipo de facilidades para su desarrollo.

MÁLAGA HOY, 28/04/16



# Un plan de empleo beneficiará a un centenar de titulados menores de treinta años

**MERCEDES LARA MÁLAGA**

La ministra de Empleo, Fátima Báñez, presidió ayer en Málaga la firma del llamado programa Primera Oportunidad, que permitirá que un centenar de jóvenes menores de 30 años y recién licenciados de la Universidad de Málaga y la UNED, puedan contar con una experiencia profesional de hasta un año de duración, en empresas de la provincia.

El plan cuenta con una inversión de un millón y medio de euros. La Diputación provincial aporta un millón de euros y otros casi 500.000 corren a cargo de la Confederación de Empresarios de Málaga (CEM) que también firmó el protocolo de cola-

boración junta al Gobierno central, Diputación, UMA y UNED y que juntos lucharán por mejorar los índices de desempleo que existen entre la población menor de 35 años.

El objetivo, según Báñez, es favorecer la inserción laboral de los jóvenes, un sector de edad que actualmente presenta una tasa de paro del 46% en la provincia, una de las tasas más altas del país. «Málaga, a través de ese contrato en prácticas, se suma a esta estrategia de emprendimiento y empleo joven. Este plan es, de verdad, una pasarela directa al empleo para los jóvenes universitarios de Málaga», señaló la ministra quien destacó que «el compromiso



La ministra Fátima Báñez, durante su visita a Málaga. ANTONIO PASTOR

de todos los firmantes es el más claro ejemplo de qué sumando encontramos oportunidades para los estudiantes».

Asimismo, elogió la labor del Ejecutivo central, «que aporta las bonificaciones al 100% de las contingencias comunes de todos esos contratos en prácticas durante los próximos años».

Por su parte, el presidente de la institución provincial, el popular Elías Bendodo, explicó que esta iniciativa es pionero en España y que los jóvenes contratados tendrán una remuneración de hasta el 70% de lo que establezca el convenio colectivo de cada sector.

Además consideró que el plan Primera Oportunidad posibilita «lo que más cuesta, que es ese primer paso de dar el salto a la primera empresa». Además, expresó su convencimiento de que «esas personas, si demuestran su valía, se quedarán en la empresa».

EL MUNDO, 28/04/16

**EMPLEO**

## Bañez exhibe un plan de empleo para 100 jóvenes universitarios

**MÁLAGA** |Un centenar de graduados universitarios menores de 30 años se beneficiarán del plan "Primera oportunidad", que permitirá que estos jóvenes tengan un contrato en prácticas entre seis meses y un año.

A la firma del protocolo de este programa de inserción laboral, que se pondrá en marcha después del verano, asistió que la ministra de Empleo y Seguridad Social, Fátima Báñez, quien afirmó que este plan es "una pasarela directa para los jóvenes universitarios de Málaga".

Bañez resaltó el compromiso de las entidades participantes en el programa, la Confederación de Empresarios de Málaga (CEM), la Diputación, la Universidad de Málaga (UMA) y la Universidad Nacional de Educación a Distancia (UNED), y dijo que son un ejemplo de que la suma de esfuerzos crea oportunidades para los jóvenes. Recordó que antes "los jóvenes se formaban pero tenían difícil la entrada en el mercado y que el Gobierno ha aplicado medidas de inserción.

VIVA MÁLAGA, 28/04/16



Vista panorámica del puerto con los siete cruceros atracados, seis de ellos de lujo y dos de ellos en su estreno en estas instalaciones. SALVADOR SALAS

## Jornada récord de cruceros en el puerto con destino Málaga y la Costa del Sol



PILAR MARTÍNEZ

pmartinez@diariosur.es

La llegada de siete barcos, por primera vez desde 2001, obligó a movilizar a todo el personal con máximo despliegue técnico

**MÁLAGA.** El Puerto se llenó ayer de cruceros en una jornada histórica que puso de manifiesto que la nueva generación de viajeros en barcos exclusivos, como los que llegaron ayer, mira hacia la capital y la provincia como destino de su escala. Siete barcos completaron los atraques del recinto en el que sólo quedó libre un pequeño hueco para un octavo buque de escasas dimensiones en el muelle del Palmeral. Casi quince años han pasado desde que el Puerto vivió por primera vez esta situación, pero muchas cosas han cambiado. Los seis mil cruceristas, en su mayoría norteamericanos, ingleses y alemanes, de estos exclusivos buques concentraron sus visitas en Má-

laga y en la Costa del Sol, lo que conlleva un giro radical respecto a pocos ejercicios atrás en que los cruceristas que se quedaban en la provincia eran minoritarios y casi residuales los que decidían descubrir los atractivos de la ciudad de Málaga. Ayer, el 60% de los pasajeros optaron por quedarse en la capital y el 40% restante tomaron autobuses con destino a Marbella, Mijas, Nerja y Granada. Así lo explicó Gema Rosso, de BC Tour, touroperador encargado de las excursiones de los cruceros 'Celebrity Equinox', el más grande que atracó ayer con 2.852 pasajeros; 'Wind Surf', con capacidad para 312 pasajeros, y el 'Seabourn Quest', con 450 turistas. Estos barcos sumaron

más de la mitad del pasaje que recaudó ayer en las instalaciones portuarias. Un dato que evidencia que el negocio de los cruceros cada vez beneficia más a la economía local. «Son viajeros selectos que contrataron en muchos casos un transporte privado y que van a restaurantes de mayor nivel», dijo, para recalcar que se trataba de unos cruceristas de alto poder adquisitivo. 25 autobuses fueron necesarios para desplazar a los que decidieron hacer excursiones del 'Equinox', otros ocho para los del 'Wind Surf' y para los del 'Seabourn Quest', que también requirió siete vehículos más exclusivos para desplazamientos privados.

Las filas de autobuses llenaban la explanada de la estación marítima de la zona del dique de Levante. La imagen se repetía pasado el mediodía en la entrada del Puerto frente a la plaza de la Marina. De fondo, la

estampa de los siete buques, cuyos atraques obligaron a llevar a cabo un despliegue de todos los medios técnicos y de profesionales portuarios. Así, los tres Prácticos Mayor del Puerto estuvieron desde primera hora de la mañana activos, algo que es excepcional, y con las dos lanchas de que disponen en plena faena. También trabajó íntegramente la plantilla de amarradores, formado por más de una docena de profesionales, con las tres embarcaciones con que realizan este servicio. «Han funcionado todos los medios y ha salido todo 'on time'. Ningún barco ha tenido esperas. Los atraques se han producido de forma escalonada y muy bien, aunque hemos llegado al límite de medios», explicó Vicente Merayo, uno de los Prácticos Mayor que participaron ayer en la entrada de los buques junto a José Reyes y Marco Báez. Curiosamente, Merayo



Los cruceristas alucinaron con la alfombra roja, en la que inmortalizaron su visita. SALVADOR SALAS

## Una ciudad de cine

:: P. MARTÍNEZ

**MÁLAGA.** La alfombra roja que se extiende por el corazón de Málaga cautivó a los cruceristas. «Málaga es una ciudad de cine», comentó con asombro David William, americano que visitaba por primera vez la capital de la Costa del Sol y que, como el resto de compañeros de barco, no pararon de hacerse 'selfie' en la calle Alcazabilla y en Larios, cuán estrellas de la gran pantalla.

En la Catedral, los viajeros hicieron cola para descubrir el interior del templo. Una situación que se repetía en algunos de los grandes reclamos turísticos de la ciudad, como la Casa Natal de Picasso.

En este recorrido por el Centro Histórico, que presentaba la mejor de sus

caras con un ambiente único por el Festival de Cine, comerciantes y hosteleros coincidieron en que no había sido una jornada destacada en cuanto al volumen de clientes, pero sí en el gasto. «Se notaba que eran cruceristas de más nivel que lo habitual porque no preguntan el precio, compran y ya», apuntó Cristóbal Ríos desde su puesto del mercado de Atarazanas, convertido en un paso obligado para unos visitantes que concentraban sus adquisiciones en este recinto en encurtidos, almendras, pasas y en la adquisición de zumos. Sin embargo, la compra estrella son los zapatos. José Antonio Martín, de Martín Luque, reconoció que se había dejado sentir la llegada de los cruceros. «Siempre compran», recalzó.



---

## CRUCEROS

---

- ▶ 'Aidacara'. 1.230 pasajeros.

---

- ▶ 'Celebrity Equinox'. 2.852 viajeros.

---

- ▶ 'Wind Surf'. 312 pasajeros.

---

- ▶ 'Viking Sea'. 930 viajeros.

---

- ▶ 'Seabourn Quest'. 450 turistas.

---

- ▶ 'Corinthian'. 84 pasajeros.

---

- ▶ 'National Geographic'. 130.

---

es el único que ha vivido las dos ocasiones en que el Puerto acogió siete barcos, recordando que en 2001 compartió la tareas con Luis Espinosa y Enrique Bianchi, ya jubilados.

Una vez terminadas las labores de amarre, fueron los consignatorios y los touroperadores encargados de las excursiones los que no daban abasto para que todo funcionara como un reloj. Era importante dar la mejor imagen. El presidente de la Autoridad Portuaria, Paulino Plata, destacó «que se habían dado cita cruceristas que han pagado hasta 8.000 euros por su pasaje. Nos han visitado barcos de la nueva generación de cru-

ceros que ofrecen actividades muy concretas a sus viajeros, como el de 'National Geographic', que es la primera vez que llega y que duerme en el Puerto. Esta es otra de las peculiaridades del día. Es la primera vez que pernactan en estas instalaciones dos cruceros, al sumarse a ello el 'Corinthian', con 84 pasajeros que desembarcaron a escasos metros del Centro. Este es otro de los grandes atractivos». En este sentido, hizo hincapié en que estos cruceristas de alto poder adquisitivo disfrutaron además de una escala larga. «La más corta fue de diez horas y las más largas superaron las 24 horas. Esto es muy atractivo para la economía local», declaró, tras cifrar en unos 40.000 euros lo que el Puerto ingresó ayer por el atraque de estos barcos.

Los consignatorios se congratularon de haber demostrado la capacidad de gestión en una jornada punta. «Ha ido todo muy bien», destacó Carlos Bustos, de Condominas.

A las cinco de la tarde comenzó el trasiego de la partida los cruceros, que también se realizó con normalidad. Sólo partieron cinco barcos. Los otros dos protagonizaron una singular estampa del muelle del Palmeral con dos cruceros pernactando, lo que permitió a 200 pasajeros disfrutar de la vida nocturna malagueña.





### Importante afluencia de turistas al Centro desde las siete de la mañana

► La llegada del *Celebrity Equinox* a las 7.00 horas de la mañana de ayer marcó el inicio de una jornada que contó con 7 cruceros coincidiendo en el puerto, lo que obligó a ocupar dos atraques en el Dique de Levante - *Wind Surf* y *Seabourn Quest* -, además del atraque sur, el atraque Norte y dos en el muelle 2. Unos 6.000 cruceristas desembarcaron en Málaga, con algunas excursiones a Antequera, Granada, Mijas y Marbella. La afluencia de turistas a los principales monumentos del Centro fue notable, como los grupos de *Aidacara* y *Viking Sea* de las fotografías.



Vista aérea de cinco de los siete cruceros que atracaron ayer en el puerto de Málaga. MÁLAGAPORT

**Puerto de Málaga.** Por segunda vez en su historia, el puerto recibió siete cruceros en la misma jornada, que coincidieron entre las 14.00 y las 17.00 horas en los atraques de la ciudad, en una imagen inédita desde noviembre de 2001. No fueron los barcos más grandes, pero destacan por ser de gama alta, con pasajes cuyo precio puede fácilmente superar los 5.000 euros por persona.

## El lujo desembarca en el Centro

► Unos 6.000 cruceristas visitaron ayer Málaga en una jornada con 7 cruceros, de los que dos pernoctaron en el muelle 2

MIGUEL FERRARY MÁLAGA  
► @miguelerrary

■ No se encuentran entre los más grandes del mundo. Las cifras sobre la capacidad de pasajeros padecen ante auténticas ciudades flotantes como las que se están construyendo. Sin embargo, la coincidencia ayer de siete cruceros en el puerto de Málaga tiene un valor especial. Por un lado el más obvio, como es alcanzar esta cifra de barcos atracados por segunda vez en la historia de Málaga, después de noviembre de 2001.

Hay otra lectura, que hace referencia a la calidad del pasaje. Fueron apenas 6.000 cruceristas los que desembarcaron ayer -hay grandes cruceros que desplazan

hasta a 9.000 pasajeros-, pero llegaron en cruceros de gama alta, lo que viene aparejado a una mayor capacidad adquisitiva de sus clientes. Los cálculos iniciales estiman un impacto económico de unos 300.000 euros, aunque hay dos barcos -*Corinthian* y *National Geographic Orion*- que han pernoctado en el muelle 2, ofreciendo más horas de estancia a sus 214 pasajeros.

El presidente de la Autoridad Portuaria, Paulino Plata, quiso resaltar que pese a que en número de pasajeros no es de los días con más afluencia, coinciden siete barcos de lujo, que llegan a vender los trayectos a más de 8.000 euros por persona, como ocurre con el *National Geographic Orion*.

Plata destacó la llegada de dos



**Puerta de entrada**  
Paulino Plata destacó que el puerto es ya una importante entrada a la ciudad, con más de 800.000 pasajeros al año entre cruceros y el Melillero

barcos en primera escala a Málaga, que además representan la primera presencia en el puerto de sus respectivas navieras, como

son el *Viking Sea* y el *National Geographic Orion*. Sobre este último, apuntó que es una naviera especializada en ofrecer experiencias de aventura y, de hecho, el barco es un antiguo rompehielo que se ha adaptado a crucero para ofrecer recorridos por el Círculo Polar Ártico y Alaska.

La gerente de Cruceros Málaga, encargada de las terminales de cruceristas, Susana Gutiérrez, señaló la satisfacción de las nuevas navieras con las instalaciones de Málaga. En este sentido, puso de relieve que los responsables del *Viking Sea* reconocieron que les había impresionado la calidad de las terminales malagueñas.

Gutiérrez destacó que la naviera Viking haya incluido a Málaga en sus itinerarios con su nue-

va flota, ya que es una naviera especializada en cruceros fluviales que ha abierto una nueva línea oceánica con buques de alto nivel y para un público con mucho poder adquisitivo.

El grueso de los cruceristas fueron aportados por dos barcos: el *Celebrity Equinox* y el *Aidacara*, que entre ambos aportaron poco más de la mitad de los turistas desembarcados ayer.

La llegada de cruceros en la jornada de ayer, la de mayor afluencia del año, se completó con el *Wind Surf*, un espectacular crucero de lujo que combina el motor y la vela; y el *Seabourn Quest*, otra naviera especializada en el lujo. Ambos atracaron en el dique de Levante, con 312 y 450 pasajeros, respectivamente.



Los empresarios piden que se sancione a quienes no tienen permiso de terraza. :: SUR

## Hosteleros se quejan de ser sancionados por exceder en centímetros la terraza autorizada



JUAN SOTO

✉ jjsoto@diariosur.es

El Ayuntamiento intensifica la vigilancia de la ocupación de la vía pública y levanta más de treinta actas en los últimos diez días

**MÁLAGA.** El Ayuntamiento se ha puesto serio con la regulación de la ocupación de la vía pública. Desde hace dos semanas, inspectores municipales han comenzado a peinar sin descanso los negocios de toda la capital, y fundamentalmente del Centro, para denunciar a todos los infractores. Pero lo está haciendo con tanto empeño que incluso ha comenzado a recibir las denuncias de los propios empresarios, que se

quejan de que los agentes los sancionan «por apenas centímetros».

Aunque desde el Ayuntamiento no quieren dar datos de las actas levantadas hasta el momento, sí reconocen haber intensificado la vigilancia y el control en las zonas con mayor cantidad de terrazas. Aseguran que no se trata de una campaña específica, sino que se mantendrá en el tiempo, y que el compromiso del área es instaurar esta práctica habitual «para que los empresarios asuman la norma». El hecho de no querer ofrecer los datos de sanciones se debe a que no buscan nuevos enfrentamientos con los hosteleros, aunque estos ya se han echado encima de ellos por la rigurosidad con la que se están redactando la mayor parte de estos boletines.

Según ha podido saber este periódico, en los últimos diez días se han puesto más de 30 denuncias, y en algunos casos por sobrepasar en pocos metros la ocupación autorizada. «Ellos vienen y cuentan las mesas y sillas; no miden la terraza para ver si se ha distribuido de otra forma a

la que ellos tienen en el plano», lamenta uno de los damnificados. Desde la asociación de hosteleros van un poco más allá y afirman que muchas de las actas son «incoherentes». «Si tienes 10 metros y hay cuatro sillas que sobresalen del perímetro ya dicen que te has pasado varios metros cuando no es la realidad», lamentan. Los negocios que han sido sancionados se enfrentan a multas de hasta 3.000 euros.

### Mesas desplazadas

Para los empresarios es justo que se realicen inspecciones y se sancione a quienes no tienen terrazas autorizadas o a los que se exceden con varias mesas más, pero no para aquellos negocios que mantienen sus me-

**Los negocios se enfrentan a multas que pueden llegar hasta los 3.000 euros**

### Planos visibles con la ocupación permitida

Uno de los cambios que va a introducir el Ayuntamiento en la nueva ordenanza de Vía Pública, y que los empresarios esperan con más deseo, es la obligación de que los negocios muestren en un lugar visible un plano con la ocupación autorizada de la terraza. A juicio de los empresarios, esto facilitaría el trabajo de los inspectores y de los agentes, ya que de un simple vistazo podrían saber si hay algún incumplimiento sin necesidad de entrar al local a pedir los papeles al propietario. «Así no se generaría revuelo y los agentes no llegarían contando las mesas como ahora, sino que las verían todas en el plano y no habría posibilidad de error», explican.

«pero desplazan un poco las mesas porque el cliente les dice que no quiere estar al sol». Tal es la sicosis que este asunto está generando entre los empresarios del Centro, que este periódico comprobó el pasado martes incluso cómo un camarero obligó a un grupo de amigos a cambiarse de mesa en la terraza porque uno de ellos había colocado la silla por fuera del perímetro permitido.

Desde la asociación de hosteleros también se quejan de la forma en la que está actuando el Ayuntamiento, ya que en vez de levantar las actas de forma disimulada, llega el inspector acompañado por cuatro policías «y creando una situación muy molesta tanto a los trabajadores como a los clientes». «Nosotros no defendemos a los ilegales, pero creemos que hay que acabar antes con los que no tienen autorización que con quienes se exceden», añaden.

Entre los empresarios que ya han sido sancionados – y que prefieren mantener el anonimato por posibles «represalias» – los hay incluso quienes se han negado de forma reiterada a retirar las mesas, sobre todo en la plaza del Siglo y en la zona de Sánchez Pastor. Los responsables de los negocios aseguran que lo hacen por sus trabajadores. «Si quitamos las mesas, tenemos que echar a los empleados a la calle. ¿Les van a dar ellos de comer a sus familias?», se preguntan. Sea como fuere, el Ayuntamiento parece decidido a no renunciar a esta batalla contra las terrazas ilegales.

## Málaga crea el primer centro de fabricación digital dedicado a las tecnologías 3D

:: SUR

**MÁLAGA.** La capital malagueña ya cuenta con un laboratorio de fabricación digital enfocado a las tecnologías 3D. FabLab Málaga, el primer espacio de este tipo en la ciudad, se puso en marcha ayer en el Centro Demostrador de Promálaga UrbanLab. El alcalde de Málaga, Francisco de la Torre, y el concejal de Innovación y Nuevas Tecnologías, Mario Cortés, asistieron a la inauguración de este espacio, con el que la ciudad se une a la red global de 'fab labs', integrada por 200 laboratorios digitales distribuidos en 40 países.

Esta red trabaja para aportar nuevas ideas y formas de trabajo en el ámbito de la producción aplicada a todos los sectores económicos y sociales. En concreto, los 'fab labs' se utilizan como centros de formación para profesionales de la innovación y creación de 'startups', aunque también pueden servir como herramientas educativas.



## Los hoteleros prevén un 83% de ocupación durante el puente de mayo en la provincia

:: SUR

**MÁLAGA.** La Asociación de Empresarios Hoteleros de la Costa del Sol (Aehcos) sitúa la media de ocupación para este puente de mayo en el 83 por ciento, lo que supone que supere en un tres por ciento a las cifras alcanzadas el pasado año.

Así, con la llegada del puente de mayo el sector hotelero de la provincia de Málaga sigue «su tendencia de crecimiento», según detallaron ayer desde Aehcos. Los días de máxima ocupación serán este sábado, 30 de abril, y el domingo, día 1 de mayo. Además, «como viene siendo habitual, se espera que con la ayuda del buen tiempo, las reservas de última hora mejoren la ocupación prevista».

Para favorecer la movilidad durante estos días festivos, Renfe reforzará sus servicios de alta velocidad entre Madrid y Andalucía. Entre el jueves 28 de abril y el martes 3 de mayo funcionarán 55 trenes con el doble de plazas, con lo que se añadirán 18.000 asientos a la oferta habitual de los servicios del AVE.

En un comunicado, Renfe señaló que del total de plazas de refuerzo previstas, 7.600 corresponden a los trenes AVE Madrid-Sevilla y 6.400 al Madrid-Málaga, además de reforzar las relaciones que unen Madrid con Cádiz, Huelva y Algeciras, con 3.000, 600 y 400 plazas, respectivamente. En la relación Madrid-Córdoba-Málaga se suman a la oferta habitual y que suponen el refuerzo de 17 trenes AVE, la mayoría de las plazas son para viajar hasta la capital de la Costa del Sol el viernes y el sábado y volver a Madrid el lunes.

# Málaga registrará otro puente turístico al alza y con un repunte del 3%

► Los hoteles de la Costa del Sol prevén una ocupación del 83%, que se podría elevar con las reservas de última hora ► El Festival de Cine actúa como reclamo extra ► Renfe dispondrá 17 trenes AVE adicionales

L. MARTÍN MÁLAGA  
► @opiniondemalaga

■ La Costa del Sol se enfrenta a partir de mañana al inicio de un puente, el del Primero de Mayo, que esta vez sí se presenta sin sorpresas y con una cantidad de incentivos adicionales que permiten aventurar, incluso, un nuevo paso adelante respecto a los resultados -ya positivos- del pasado año.

La confluencia del Festival de Cine, junto al buen encaje del calendario y la tendencia mostrada por el destino en los últimos meses, hacen que, en las horas previas, proliferen el optimismo, con una perspectiva de ocupación hotelera cifrada de antemano por la patronal en un 83 por ciento. La pro-



Bañistas en la playa de La Malagueta. ALEX ZEA

porción, que podría ser superior en caso de funcionar las reservas pendientes, se traduce en un crecimiento medio de 3 puntos en relación a 2015.

Con este nuevo impulso, Mála-

ga, que acumula dos años de progresión ininterrumpida, avanza hacia la antesala del verano con las alforjas rebosantes de excelentes previsiones, ampliando además la llamada temporada alta a mayo y septiembre, que volverán a registrar un comportamiento plenamente en sintonía con las semanas estivales de mayor demanda. Según Aehcos, los próximos cinco meses aportarán una subida de 4 puntos en comparación con el mismo periodo del pasado año, que se zanjó con euforia, y un nivel de récord histórico en los indicadores de la actividad más influyentes.

El aumento pronosticado para el puente, que presumiblemente se hará notar con más fuerza el sábado y el domingo, tiene su reflejo en la planificación de respuestas por parte de los medios de transporte y, sobre todo, de Renfe, que entre el 28 de abril y el 2 de mayo ha dispuesto todo un programa de servicios extra para atender las solicitudes de viaje hacia Málaga. El AVE de enlace con Madrid, sin ir más lejos, contará con 6.400 plazas más y un total de 17 trenes suplementarios, a los que se sumarán dos pasajes especiales, uno para desplazarse a la Costa del Sol -el viernes a las 22.35- y otro de regreso para la capital -el lunes a las 22.00-.

También se aumentará la frecuencia de la línea con Barcelona, que pasará a contar con cuatro tre-

nes diarios. La mayor parte de los viajeros, anota Renfe, se corresponde con turistas que tienen previsto disfrutar de la provincia durante el fin de semana y regresar a sus hogares a partir de las últimas horas del domingo. El auge de la demanda deja entrever el más que presumible éxito de la Costa del Sol, que afronta el puente con los reclamos adicionales de la Feria del Libro y, muy especialmente, del Festival de Cine de Málaga, que ya en 2014 dejó un impacto económico aproximado de 41,4 millones de euros.

Andalucía no podrá quejarse este año, para el arranque de mayo, de ausencia de oferta complementaria. El certamen de cine coincide en otras provincias con fiestas de especial tirón en el público como la celebración de los Partidos de Córdoba. De hecho, a nivel regional, las cifras apuntan también al crecimiento, si bien de manera ligeramente más morigerada, con una ocupación hotelera del 79,9 por ciento. El estudio publicado ayer por la Junta de Andalucía deja constancia de las buenas sensaciones que rodean al sector, que ha perdido, incluso, el miedo a manifestarse con antelación y sin especiales precauciones. La última encuesta es, en este sentido, elocuente, con la mayoría de los empresarios de Málaga convencidos de superar la marca del pasado ejercicio.



## MÁLAGA

# Los hoteleros prevén un 3% más de ocupación en el puente de mayo

● Alcanzará el 83% en la provincia y rozará el 90% en la capital por el Festival de Cine

Ángel Recio MÁLAGA

Los hoteleros prevén que este puente de mayo sea positivo para la Costa del Sol, siguiendo así la tónica alcista que se está viviendo en este destino turístico desde principios de año. El hecho de que el 1 de mayo caiga en domingo y se traslade el día festivo al lunes genera un fin de semana largo que atrae, principalmente, al turista nacional, sobre todo si hace buen tiempo, algo que no parece que vaya a suceder en esta ocasión. La Asociación de Empresarios Hoteleros de la Costa del Sol (Aehcos) comunicó ayer que se espera una ocupación media del 83% en los hoteles de la provincia durante esos días, tres puntos más que en el puente del año pasado, siendo los días de máxima ocupación el sábado 30 de abril y el domingo 1 de mayo.

Aehcos renovó ayer el convenio con el Palacio de Ferias para alojar a congresistas

"Empezamos la temporada de verano fuerte y llevamos un incremento en línea con el resto del año", comentó ayer José Carlos Escrivano, presidente de Aehcos, quien apuntó que la clave es "consolidar" esos números. "Lo importante no es que vaya a ser un año de récord, porque los récords son para las olimpiadas, sino que se está consolidando la industria turística y las empresas, creando empleo y riqueza", añadió.

En Málaga capital las previsiones de ocupación para este próximo puente son aún mayores, pues coincide con el final del Festival de Cine Español. Francisco Moro, director del hotel MS Maestranza y responsable de Aehcos en la capital, destacó que la ocupación en la ciudad estará en torno al 90%. "Málaga está de moda y además está el festival, por lo que hay gente que aprovecha para venir a Málaga, ver alguna película y quedarse el puente", dijo.

De cara al verano, Escrivano se mostró optimista porque "se está trabajando bien con las reservas anticipadas pues veníamos de una época en la que la última hora se había puesto de moda". Los



Dos turistas observan desde Gibralfaro los cruceros atracados ayer.

JAVIER ALBIANA

## Récord de atraques turísticos en la capital

El puerto vivió ayer una intensa jornada cruceística en la que siete barcos turísticos atracaron en los muelles malacitanos. Esta cifra, similar a la acontecida el 3 de noviembre de 2001, se revela como la más significativa en la historia marítima de Málaga en lo que se refiere a visitas de buques de crucero en una misma jornada. Ocupados los habituales muelles que dan cabida a este tipo de barcos, 5.369 pasajeros y 2.438 tripulantes llegaron ayer al puerto a bordo de los buques: *Aidacara*, *Celebrity Equinox*, *Seabourn Quest*, *Wind Surf*, *Viking Sea*, *Corinthian* y *National Geographic Orion*. Si

clientes están apostando ahora por reservar pronto y beneficiarse de descuentos en lugar de dejarlo todo para el final y eso le da un mayor respiro a los hoteles, ya que pueden planificar mejor su gestión y su previsión de ingresos. No obstante, el escenario varía en función de si es un hotel de

bien el número de turistas que visitaron Málaga no resulta demasiado alto para siete barcos, la explicación de este hecho radica en que gran parte de los buques llegados son de mediano y pequeño porte con una capacidad de pasaje más reducida que los habituales hoteles flotantes que escalan en las instalaciones cruceísticas malagueñas. Cumplimentando sus respectivas primeras visitas al puerto, el *Viking Sea* atracó en el muelle Sur de la estación marítima de Levante. Este buque construido en 2015 y adscrito a la compañía de origen escandinavo Viking Ocean Cruises, tras haber realizado su viaje inaugural a principios de abril, se

estrenaba ayer en el puerto en una escala entre las 8:00 y 18:00. Igualmente por primera vez en aguas malacitanas, a las 14:00, el *National Geographic Orion* atracó en el muelle 3-A1. Este pequeño barco dedicado a viajes expedición, después de pasar la noche en Málaga seguirá viaje hoy a la una de la tarde. El mayor buque de los que ayer se pudieron ver en el puerto era el *Celebrity Equinox*, atracado en el muelle Norte, y cumplimentaba una ruta transatlántica de 14 noches iniciada en Fort Lauderdale y que finalizará en el puerto de la Ciudad Condal. / J. C. CILVETI

Por otra parte, Aehcos renovó ayer un acuerdo de colaboración con el Palacio de Ferias y Congresos a través del cual 18 hoteles de la capital ofrecen condiciones ventajosas y un cupo gratuito para alojar a los congresistas que vengan a Málaga, mayoritariamente en temporada baja.

MÁLAGA HOY, 28/04/16

# Comienzan los trabajos previos para la demolición del puente de Tetuán

Las obras del túnel del metro en el Guadalmedina para llegar a la Alameda obligarán a desmontar el tablero norte, que ya no tiene tráfico

:: IGNACIO LILLO

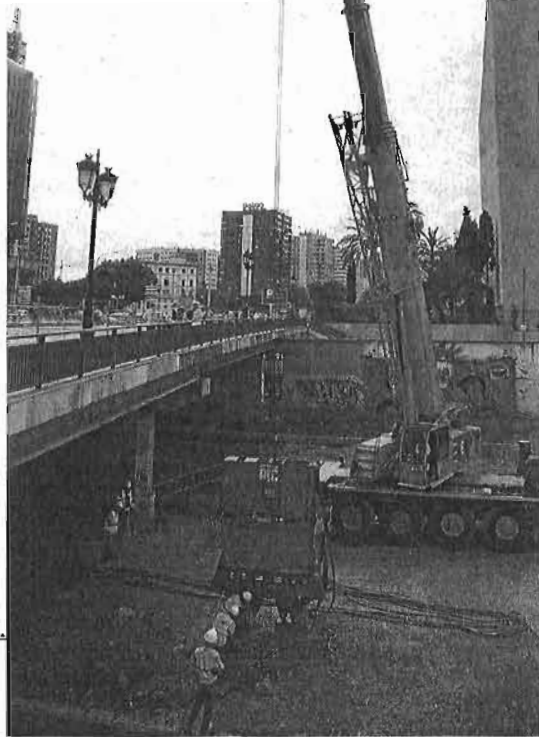
**MÁLAGA.** Es uno de los hitos más esperados de la obra del metro en el Centro. El puente de Tetuán se tendrá que demoler parcialmente para construir el túnel del metro por debajo del cauce del Guadalmedina. Aunque todavía no hay fecha para que entren las máquinas en este punto, ayer una grúa de grandes dimensiones comenzó con los trabajos para la revisión de la cimentación del tablero norte del viaducto, que es el que será desmontado temporalmente y se reconstruirá después. Este tramo ya tiene el tráfico cortado desde que se inició la ejecución en el Casco Histórico, en noviembre del año pasado.

Se trata de la fase más compleja, con un plazo de ejecución estimado de entre 15 y 18 meses. Tras des-

montar la mitad del citado puente habrá que excavar bajo el lecho del río; rehabilitar el cauce y volver a construir el paso elevado. Además, hay que tener en cuenta que estas tareas se tienen que producir aprovechando los periodos secos, con menor probabilidad de que haya una crecida fuerte en el río.

Cabe recordar que existe una propuesta sobre la mesa del Ayuntamiento y de la Consejería de Fomento para que, una vez terminado el paso subterráneo, en lugar de recuperar su imagen anterior se aproveche para crear una plaza-puente, que mejore la transición entre la avenida de Andalucía y la Alameda.

En cuanto al tajo que ya está abierto, en el lateral norte de esta última, los trabajos se han visto ralentizados por la aparición de los restos arqueológicos del fuerte de San Lorenzo. Estos estaban localizados y en muy mal estado (fue demolido), por lo que Fomento ha pedido a Cultura que se le permita avanzar en la construcción de los muros pantalla en paralelo al final de los estudios. A ello, hay que añadir el parón de la Semana Santa.



Trabajos ayer en el cauce del Guadalmedina. :: ALVARO CABRERA

## Los fondos internacionales se reparten el metro de Málaga

:: I. LILLO

**MÁLAGA.** El metro de Málaga es un jugoso activo dentro de un mercado mundial regido por los bancos y los fondos de inversión. La obtención de beneficios garantizados por contrato durante el periodo de concesión (hasta 2042) hace que esté considerado además un valor seguro.

La última jugada de cambio de si-

llas en el consejo de administración la ha protagonizado, precisamente, una de las firmas más recientes en incorporarse a este. El poderoso banco financiero australiano Macquarie, en asociación con la francesa Infravia, le han comprado su parte a FCC, que era uno de los accionistas iniciales cuando se constituyó la sociedad, y que se está desprendiendo de participacio-

nes en diversos negocios. La operación, adelantada ayer por Expansión, supone que los socios han pagado al grupo que gestiona el magnate Carlos Slim unos 28 millones de euros, a cambio de su 10%. De esta forma, ambas tienen ahora el 49,4% de las participaciones.

Todavía hay un segundo movimiento a la vista, aunque este otro

no se ha concretado aún oficialmente, ya que la Junta no ha sido informada, tal y como es preceptivo, según indicaron ayer desde la Consejería de Fomento. Se trata de la posible salida de Macquarie del accionariado, en favor del fondo Mirova, que gestiona el banco francés Natixis. La cifra de esta segunda operación no se ha dado a conocer.

## La manzana verde en el Camino de San Rafael culmina su tramitación urbanística

El proyecto consiste en la creación de una especie de ciudad a escala bajo criterios de sostenibilidad ambiental en los terrenos que ocupan los Servicios Operativos y la EMT

:: FRANCISCO JIMÉNEZ

**MÁLAGA.** Después de seis años de trámites, el proyecto de la Manzana Verde diseñado por el Ayuntamien-

to de Málaga para levantar en El Duen de una especie de ciudad a escala bajo criterios de sostenibilidad ambiental, integración social y eficiencia energética ya ha superado todos los obstáculos urbanísticos para salir adelante, aunque para que esta singular actuación que busca la mezcla de usos residenciales, sociales y comerciales en el Camino de San Rafael aún falta lo fundamental: que haya interés privado en acometer esta iniciativa que, entre otras cuestiones, está ligada al desmantelamiento de las insta-

laciones de los Servicios Operativos municipales y de las cocheras de la Empresa Malagueña de Transportes (EMT). La actuación supondría la completa transformación de este tramo del Camino de San Rafael, con la construcción de 963 viviendas (de las que 803 tendrían algún tipo de protección social) en el que ese uso residencial se combine con otros sociales y comerciales, todo ello en un espacio en el que primarán las zonas verdes y el uso de las energías renovables. Y con el peatón como verdadero prota-

gonista. El planeamiento urbanístico establece que deberá haber un árbol por cada habitante, estimándose que serían unos 2.300.

Mientras, en el Ayuntamiento siguen dando pasos, de forma que una vez aprobado definitivamente el plan especial de reforma interior (PERI) promovido por los Servicios de Programas Europeos del Consistorio, el objetivo ahora es realizar un concurso de ideas para que los arquitectos participen en su creación. El siguiente hito sería encontrar a inversores dispuestos a acometer esta actuación, que está enmarcada en el programa europeo CAT-MED, que lidera Málaga y en el que también participan otras ciudades de la UE como Barcelona, Sevilla, Valencia, Roma, Turin, Génova, Marsella o Atenas.

# MÁLAGA

## Los fondos internacionales se reparten el pastel del Metro

● La firma australiana Macquaire compra a FCC su 10% en la sociedad Metro Málaga y, acto seguido, impulsa la venta de un 24% de sus acciones a al segundo banco de Francia, Natixis



Trabajos previos a la demolición del tablero norte del puente de Tetuán.

JAVIER ALBILANNA

### El Metro realiza los trabajos previos al derribo del puente

Los operarios del Metro de Málaga acaban de arrancar los trabajos previos a la demolición del tablero norte del puente de Tetuán. En concreto, según fuentes conocedoras del proyecto, explicaron que se trata de las tareas de revisión de la cimentación del paso elevado. El lado norte del mismo, que une la Avenida de Andalucía y la Alameda Principal, ha de ser derribado en el marco de los trabajos de construcción del túnel en su aproximación hacia el lado norte de la Alameda. Una vez concluida la ejecución del paso soterrado será repuesto a su estado original. La tarea se ha visto demorada en el tiempo, dado que la Consejería de Fomento esperaba que la misma tuviese lugar a lo largo del mes de marzo. Sin embargo, antes de afrontar esta actuación ha sido necesario desviar los servicios afectados de Telefónica, Endesa y compañías de comunicaciones. Tras la espera se acaba la cuenta atrás para ver uno de los hitos de la obra del Metro al centro.

Sebastián Sánchez MÁLAGA

El Metro de Málaga se ha convertido en la novia con la que todos parecen querer bailar. Las ventajosas condiciones que fija el contrato de concesión con la Junta de Andalucía, vigente hasta el año 2042, garantizando una tasa interna de retorno (TIR) del 10,3%, siguen atrayendo a grupos internacionales interesados en participar activamente en el proyecto. Los últimos movimientos tienen nuevamente al fondo de inversión australiano Macquaire como principal protagonista.

De un lado, según confirmaron ayer fuentes próximas al suburbano, por hacerse, junto a InfraVía, con el 10% del capital social hasta ahora en manos de FCC, que habría recibido del orden de 30 millones de euros. Esta suma es casi el doble del valor que el citado paquete tiene de acuerdo con el actual capital social de la empresa, que alcanza los 136 millones de euros.

Pero a este incremento de la participación le ha seguido de manera directa una segunda maniobra empresarial. Según

informó ayer Efe, que citaba fuentes próximas a la operación, Macquaire, ya en solitario, habría vendido el 24% de sus acciones en el suburbano a Mirova, un fondo gestionado por el banco francés Natixis, el segundo en tamaño del país gato. De confirmarse este extremo, del que por el momento ni la Junta de Andalucía ni el consejo de administración

### 30

Miliones. Habría desembolsado el consorcio Macquaire-InfraVía por la parte de FCC en el proyecto

de Metro Málaga tienen conocimiento oficial, Macquaire se quedaría sin participación alguna en esta infraestructura.

Esta agitación viene a confirmar el valor cualitativo que parece tener el Metro ante potenciales inversores. De acuerdo con los datos publicados ayer mismo por el periódico *Expansión*, el fondo australiano se hizo con el 10% del capital social de la concesionaria,

hasta ese momento en manos de Fomento de Construcciones y Contratas (FCC). Con ello, el Metro de Málaga se ve afectado por la política marcada por la constructora desde la llegada del empresario mejicano Carlos Slim, que apuesta por la desinversión en las concesiones en materia de infraestructuras y transportes.

La salida de FCC tiene un valor simbólico, dado que fue ella la que lideró el consorcio empresarial que en el año 2004 se hizo con la adjudicación del contrato para la construcción y explotación del ferrocarril urbano malagueño. Doce años después pierde cualquier vínculo con la iniciativa.

Fuentes de la Junta de Andalucía confirmaron la existencia de esta operación y que la misma ha cumplido todos los trámites reglamentados, caso de la puesta en conocimiento de la misma de la Administración regional ante la posibilidad de que el porcentaje acumulado supusiese el control accionarial de la empresa, lo que no ocurre, al estar por debajo del 50%. Al tiempo, la Agencia de Obra Pública de la Junta de Andalucía ya renunció al derecho de

tanteo debido a las restricciones presupuestarias que siguen afectando a las arcas autonómicas.

De lo que por el momento no tiene conocimiento oficial la Consejería de Fomento, según las fuentes consultadas, es de la segunda pieza del movimiento de compraventa, que implica Macquaire en solitario (no a InfraVía) y al segundo

### 15

Por ciento. Lo mantiene GlobalVía, gestionado ahora por tres fondos extranjeros

banco de Francia. Al respecto, las fuentes admitieron tener conocimiento extraoficial, en el sentido del interés del fondo australiano por desprenderse del 24% de sus acciones, que pasarían a ser adquiridas por la entidad financiera gala.

En caso de confirmarse esta última operación, el capital de origen francés tendrá un papel preferente en la concesionaria

del ferrocarril urbano, con cerca del 49%. De un lado, InfraVía se mantendría como el primer accionista, con cerca del 25%, mientras que aparecería en escena Natixis con otro 24%. A estas dos firmas hay que añadir el 15% de GlobalVía, controlada por otros tres fondos internacionales: USS, OPTTrust y PGGM. El resto de la sociedad quedaría en manos de la Junta, con el 23,7%; Comsa, con un 10,5% Macquaire, que mantendría una participación mínima, del 5,7%, y Vera, con un 1,07%.

Esta fotografía accionarial es radicalmente distinta a la originaria del proyecto. De todos los actores, apenas se mantienen la Agencia de Obra Pública de Andalucía y Comsa. En apenas unos meses, han desaparecido de la nómina de accionistas Sando (8,57%), Azvi (11,96%) y Cajamar (18,86%). El 39,4% que sumaban estas tres firmas fue justamente el que adquirió el consorcio conformado por Macquaire e InfraVía a finales del pasado año. Aquella operación se cerró tras el pago de unos 108 millones de euros.



## MÁLAGA



Vista área del río Guadalmedina.

JAVIER ALBRIANA

## El alcalde exige a la Junta que no retrase el plan del Guadalmedina

● Quiere que los estudios que pide Medio Ambiente no demoren la intervención en el río

S. S. MÁLAGA

La disputa entre la Junta de Andalucía y el Ayuntamiento de Málaga por la integración urbana del río Guadalmedina sigue abierta. Los últimos mensajes lanzados desde la Consejería de Medio Ambiente, advirtiendo de la imposibilidad de tocar el lecho del río y rebajando de manera significativa la dimensión de la intervención sobre el cauce en su traza urbana, provocó ayer la reacción del equipo de gobierno del PP en la Casona del Parque. El mismo lleva al Pleno de hoy una moción urgente en la que ins-

ta al Gobierno andaluz a no retrasar el Plan Especial del Guadalmedina, en cuya tramitación trabajan actualmente los técnicos de la Gerencia de Urbanismo.

El apunte del Ejecutivo presidido por Francisco de la Torre se produce dos semanas después de que los responsables de Medio Ambiente en la provincia de Málaga llamasen la atención sobre la necesidad de impulsar la redacción de una especie de plan director sobre el río. La finalidad de este instrumento no sería otra que la de profundizar en el estudio del cauce, llamando la atención sobre los aportes de los arroyos tributarios y sobre la necesidad de actuar en la reforestación de la margen que queda pendiente, entre otras medidas. "Hay que plantear actuaciones rigurosas", aseguró el pasado 13 de abril el delegado del ramo, Adolfo Moreno, quien insistió en la necesidad de que cualquier intervención se materialice con la máxima seguridad. "El río lo tene-

mos que integrar pero a lo mejor no tiene que bajar la gente al río para disfrutar de él", apostilló en declaraciones a *Málaga Hoy*.

Moreno abogó por llevar adelante intervenciones para que el río "no sea esa cicatriz en la ciudad, pero que no tengamos nunca ningún tipo de problema, que no podamos decir que hemos ac-

Medio Ambiente habla de la necesidad de profundizar en los datos del río

tuado sin estudiarlo, que ha ocurrido una catástrofe y ahora la culpa es de esos políticos que hubo en ese tiempo y no estudiaron bien las cosas", añadió.

El planteamiento del citado plan director fue nuevamente puesto sobre la mesa en una reu-

nión mantenida el pasado lunes por el Comité Técnico Interinstitucional, que coordinada la Fundación Ciedes. En la misma, según se apunta en la moción de urgencia presentada por los populares, se aludió a la necesidad "de establecer un guión sobre los posibles contenidos" de este plan director. Por ello, los populares instan a la Junta a delimitar "la figura jurídica, los contenidos y los tiempos de redacción y puesta en marcha" de ese planeamiento global del río, pero asumiendo el compromiso de que "en ningún caso dicha redacción suponga la paralización o el retraso sustancial del Plan Especial del Guadalmedina".

De otro lado, la iniciativa del PP, expuesta ayer por De la Torre, reclama a Medio Ambiente la búsqueda de un acuerdo en materia de limpieza, mantenimiento y adecuación del cauce urbano. Al tiempo que se le reclama la firma del protocolo de intenciones que le fue remitido en 2013.

## Reclaman censurar a Costas por su actuación en La Térmica

R. L. MÁLAGA

El grupo de IU-Málaga para la Gente reclamará que el Ayuntamiento censure la actuación "negligente" de la Demarcación de Costas para "beneficiar económicamente" a Endesa con la dilación en la tramitación del expediente de deslinde marítimo-terrestre que iba a implicar restar aprovechamiento urbanístico a los suelos del sector de La Térmica. "Un pelotazo sobre el pelotazo", advirtió ayer el portavoz de la formación, Eduardo Zorrilla, quien, además, exigirá a Costas saber por qué no ha iniciado aún un nuevo expediente de deslinde y por qué dilató el anterior.

Ante estas declaraciones, De

Málaga Ahora pide retirar a Borja Thyssen del patronato de la fundación del museo

la Torre defendió que se ha actuado "con absoluto criterio de legalidad" y de forma "absolutamente impecable". "No tenemos razones para poner en duda el buen trabajo de Costas", dijo el regidor.

Por otra parte, Málaga Ahora anunció una moción exigiendo que Borja Thyssen, hijo de Carmenervera, sea apartado, por posible fraude fiscal, del patronato de la Fundación Palacio de Villalón, que gestiona el Museo Carmen Thyssen de Málaga. También incidirá en la situación de los empleados del polideportivo El Torcal y reclamará al Ayuntamiento que busque soluciones para que no se cierre este centro y continúen los puestos de trabajo, según trasladó la portavoz del grupo, Ysabel Torralbo.

## El PSOE pide que se cumpla la sentencia que anula el sistema de préstamo de bicis

R. L. MÁLAGA

El PSOE pedirá hoy en el Pleno del Ayuntamiento de Málaga que se cumpla la sentencia del Tribunal Superior de Justicia de Andalucía (TSJA) que invalida el convenio firmado por el Consistorio con la empresa Cemusa para la modificación del contrato existente entre ambas partes para la explotación co-

mercial de las marquesinas de autobuses. Ante la imposibilidad de abonar las cantidades pactadas originalmente, el Ayuntamiento autorizó a Cemusa la sustitución de esas sumas económicas por otras actuaciones, entre las que se incluía el sistema de préstamo de bicis. La portavoz socialista, Marfa Gámez, consideró el contrato "mal hecho, irregular y no hecho de

buena fe". "Querían que desapareciera una deuda a cambio de unas bicicletas", apuntó.

Los socialistas exigirán en pleno responsabilidades políticas al teniente de alcalde delegado del Área de Accesibilidad y Movilidad que propuso la modificación de la concesión en abril de 2012, Raúl López, actual cargo de confianza del PP en el Ayuntamiento, responsa-



Estación de bicis.

bilidades que hacen extensivas al alcalde, "por haber permitido que esta situación haya llegado tan lejos".

De la Torre, por su parte, quiso aclarar que el acuerdo se produjo ante "la imposibilidad de Cemusa de saldar su deuda", de unos 10 millones debido al "efecto en la publicidad de la crisis económica". A su juicio, el acuerdo fue "el mejor de los posibles". "Hicimos encaje de bolillos. Si hubiésemos celebrado un concurso nuevo, no tendríamos bicicletas, no tendríamos marquesinas e ingresaríamos menos dinero", añadió.



# El sector cárnico refuerza sus contactos en Alimentaria para vender más en el exterior

AGUSTÍN  
PELÁEZ  
Enviado especial

apelaez@diariosur.es

Famadesa anuncia en Barcelona una inversión de dos millones en su fábrica de Sierra de Yeguas para aumentar su actual producción de embutidos

**BARCELONA.** España se ha convertido en el país con la cabaña de ganado porcino más elevada de Europa. Sin embargo, ello sucede en un momento en el que el mercado está saturado. Existe exceso de carne en el continente europeo, demasiada demanda y un consumo que no crece. Ello ha provocado una caída de los precios que está marcando al sector y que está obligando a la industria a tener que buscar nuevos mercados en el exterior y de manera especial en los países asiáticos (China, Corea y Japón, principalmente).

En un intento de seguir buscando mercados, las dos principales cárnicas de Málaga, Famadesa y Facgsa-Prolongo, que están entre las 25 primeras de ranking de empresas exportadoras del sector en España, han asistido a Alimentaria con un objetivo claro: reforzar sus contactos con los clientes nacionales e internacionales con los que ya trabajan, y alcanzar acuerdos con nuevos distribuidores e importadores ya no sólo europeos,



Federico Beltrán, junto a su equipo comercial en Barcelona. :: A. PELÁEZ



Facgsa en Alimentaria. :: A. P.

sino también asiáticos. «Pensamos que la cosa está mejorando. Se respira euforia. De hecho, hemos notado una gran afluencia de profesionales interesados en trabajar con nosotros, quizá incluso más en la pasada edición», dijo el presidente de Famadesa, Federico Beltrán, que se mostró convencido además de que el precio de la carne de cerdo en Europa subirá pronto. Los ganaderos llevan meses vendiendo con pérdidas, por debajo de los costes reales de explotación debido al exceso de cerdo en el mercado. «Hoy somos el país más barato de Europa, pero estamos

convencidos de que con la llegada de verano los precios se encarecerán», manifestó Beltrán.

Famadesa ha realizado importantes contactos con distribuidores e importantes de países del Este como Lituania, Rumania y Bulgaria, en Alimentaria. Además, ha alcanzado un principio de acuerdo con un distribuidor de la ONU para suministrar a las tropas de los cascos azules. «Nos piden chopped y salchichas en latas y chorizos picantes», manifestó el adjunto a dirección, Guillermo Beltrán.

El presidente de Famadesa manifestó además que se ha notado un mayor interés por los embutidos, un sector en el que la empresa malagueña

está considerada uno de los grandes productores nacionales, ya que ocupa el puesto número 25. Su producción anual supera los seis millones de kilos de embutidos.

A pesar de ello, la firma tiene previsto seguir creciendo en esta línea, para lo cual Beltrán anunció una inversión de dos millones de euros en su fábrica de Sierra de Yeguas. La finalidad es crear nuevos secaderos y mejorar la maquinaria, según Guillermo Beltrán, responsable de la línea de embutidos.

Para Facgsa-Prolongo, otro de los pilares del sector cárnico de Málaga -Facgsa y Famadesa están entre los 10 primeros comercializadores españoles de carne de porcino-, Alimentaria ha supuesto un importante espaldarazo y el establecimiento de importantes contactos para seguir creciendo como empresa exportadora. «Facgsa es muy conocida y son muchos los profesionales vienen expresamente interesados en nuestros productos», señaló el director de exportaciones Ramón Soler Ciruana.

Para Soler, es necesario que el Gobierno español avance en la firma de un acuerdo para permitir que el sector cárnico pueda comenzar a exportar a India, el segundo país más poblado de la tierra, sólo por detrás de China. «Estamos hablando de un país de más de 1.240 millones de habitantes», dijo.

## Icarben

Otra empresa cárnica presente en Alimentaria es Icarben, implantada en Banaoján, que ha presentado un nuevo producto: el lomo asado, algo así como el hermano pequeño de la paleta asada para que firma lleva fabricando con gran éxito desde hace años -en 2015 elaboró más de 60.000-. Los lomos, que están listos para consumir, bien en frío, como fiambre, o caliente, se presentan envasados al vacío con diferentes elaboraciones. Se trata de piezas de un kilo. Son la nueva apuesta de la V Gama de Icarben, después de que la pasada Navidad lanzará también los solomillos asados. Icarben factura 8 millones de euros.



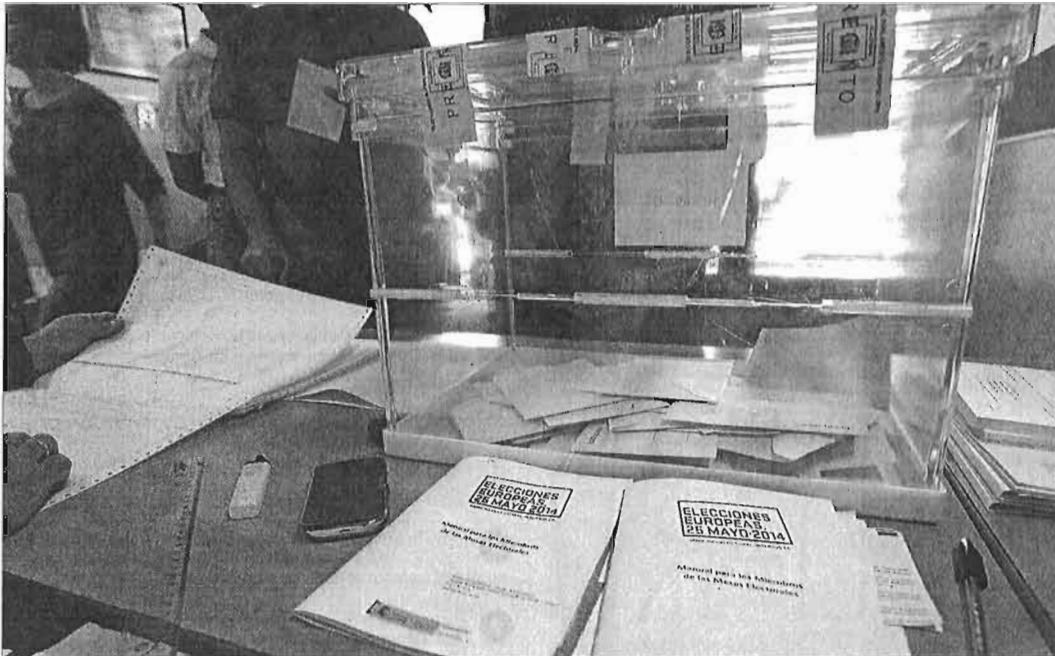
## **Mercadona invertirá 1,6 millones en la ampliación de un supermercado en Antequera**

### **ANTEQUERA**

**:: A. J. GUERRERO.** El supermercado Mercadona de Parquesol cerrará la próxima semana para someterse a las obras de ampliación, por la que la cadena alimenticia invertirá 1,6 millones de euros en su mejora, según anunció ayer el alcalde de Antequera, Manuel Barón, tras la junta de gobierno en la que se aprobó la licencia de obras. El regidor destacó la apuesta por Antequera y el presupuesto de ejecución material del proyecto, que asciende a 1.678.000 euros.

La reforma consistirá en ampliar el solar hacia la barriada de Parquesol, modificando la zona de 'parking' y ampliación de las salas de distribución de alimentos. Mercadona es la empresa que más puestos de trabajo da a los antequeranos, casi mil, entre el centro de distribución y los cuatro supermercados en el municipio.

SUR, 28/04/16



Las urnas volverán a los 619 colegios electorales de la provincia el 26 de junio. GREGORIO TORRES

# El coste de la repetición de las elecciones supera los 1,1 millones en la provincia

► La convocatoria del próximo 26J movilizará a más de 3.400 efectivos ► Aunque todos los actores implicados desean una campaña más austera, los partidos prevén gastar una cantidad similar a la del pasado 20D, pero ni el PSOE, ni el PP ni Ciudadanos desvelan a cuánto asciende su gasto en campaña

**Matías Stuber**  
MÁLAGA



Ahora que el país está abocado a una inminente repetición de las elecciones, los partidos albergan el temor de pagar la factura de su incapacidad para llegar a un acuerdo que hubiera evitado una nueva cita con las urnas el próximo 26 de junio. Cuando nadie es capaz de predecir cómo reaccionará el electorado ante esta nueva convocatoria, sí hay constancia del coste económico que supone la repetición de las elecciones para el bolsillo de los ciudadanos. Sólo en la provincia de Málaga, el gasto para montar de nuevo toda la infraestructura electoral supera los 1,1 millones de euros. Una factura para los bolsillos de los ciudadanos que no contempla sin embargo el coste añadido de las aportaciones que reciben los partidos del Estado por los votos y escaños obtenidos después de las últimas elecciones. La parálisis en las instituciones y la

manifiesta ineptitud para evitar la disolución de las Cortes Generales el próximo 3 de mayo no ha impedido que los partidos hayan recibido ya sus subvenciones millonarias en función de sus resultados electorales. Unas cifras a las que hay que sumarle también la cantidad de 21.167,64 euros por cada escaño y 0,81 euros por cada voto obtenido. De esta manera, los partidos serán los únicos que saldrán beneficiados de la repetición de las elecciones. Con la presente legislación dada por concluida, volverán a cobrar de nuevo las correspondientes subvenciones en función del reparto de votos y escaños tras el 26 de junio. Sólo por los votos y escaños del Congreso el pasado 20D, los cinco principales partidos se repartieron unos 800.000 euros en Málaga.

**El coste político de repetir las elecciones aún está por determinar. Las aspiraciones de hacer una campaña austera contrastan con la realidad de los partidos**

La cifra de 1,1 millones en el dispositivo electoral fue la que ofreció la Subdelegación del Gobierno en Málaga antes de las pasadas elecciones del 20 de diciembre y que sirve como referencia para extrapolar el nuevo gasto que su pondrá la erosión de la clase política para los ciudadanos. En concreto, el presupuesto para el último dispositivo electoral del 20D en la provincia de Málaga ascendió a 1.122.085 euros. Una cantidad que incluía la impresión de más de 11 millones de papeletas al Congreso y más de un millón de papeletas al Senado. Esta partida también sufragaba la colocación de mesas y urnas en los colegios electorales. Aunque aún no se conoce el presupuesto para una hipotética repetición, la lógica impera y las únicas variaciones en la

realidad electoral de Málaga, aunque leves, se darían en el censo electoral. Unos 1.160.207 malagueños estuvieron llamados a las urnas el pasado mes de diciembre. Entre éstos, unos 46.262 solicitaron el voto desde el extranjero. Sin antecedentes en una repetición de elecciones, quedará por ver cómo se materializará el voto desde el exterior, con unos márgenes de tiempo sobradamente más reducidos que en las pasadas elecciones. Además de lo estrictamente material, también hay que contar el coste del personal que se moviliza en una jornada electoral y que se compone por los agentes que se emplean para garantizar la seguridad en el desarrollo de las elecciones, así como los miembros designados para las mesas electorales. En las pasadas elecciones se movilizaron un total de 3.429 efectivos de los cuerpos de seguridad del Estado.

## Lo que gastan los partidos

Entre las diversas motivaciones que figuran en los diferentes par-

tidos para afrontar esta nueva cita con las urnas, también está el miedo a la reacción de una ciudadanía hastiada por una voragine electoral que se ha traducido en cuatro convocatorias electorales en menos de un año. En vísperas de una nueva oleada de desafección, todos los actores implicados han secundado el mensaje del Rey y coinciden en la necesidad de afrontar la nueva campaña electoral desde la austeridad. Este deseo corre sin embargo el peligro de quedarse en el plano teórico. Después de consultar a los partidos implicados, todos coinciden en que finalmente el gasto será similar al de la pasada campaña.

Los partidos que han revelado sus gastos en la pasada convocatoria son también los más austeros. IU contó con un presupuesto de 8.000 euros. Podemos gastó unos 6.000 en la pasada campaña. Cantidades destinadas, sobre todo, a sufragar el alquiler de los espacios. PP, PSOE y C's no han querido facilitar las cantidades gastadas en las últimas elecciones.

## En cifras

Los datos del 20D permiten hacer una extrapolación a la nueva convocatoria electoral

**1** El presupuesto electoral para la provincia se prevé similar. En las últimas elecciones ascendió a **1.122.085 euros**.

**2** El censo electoral puede sufrir leves variaciones.

**El 20D, unos 1.160.207 malagueños estuvieron llamados a las urnas.**

**3** El número de mesas electorales ascenderá hasta 1.630. **Quedarán repartidas en unos 619 colegios electorales.**

**4** El voto caerá en una de las 3.260 urnas que estarán repartidas por la provincia. **La 'x' se pondrá en una de las 1.630 cabinas.**

**5** Habrá una nueva movilización de medios humanos. **En total, los miembros de las diferentes mesas serán unos 4.890.**

**6** La seguridad en el desarrollo de la jornada electoral estará garantizada por un dispositivo especial. **Unos 3.429 efectivos que se reparten entre Guardia Civil, Policía Local y Policía Nacional.**

**7** Los partidos aspiran a una campaña austera. **Pero el gasto real se prevé similar al del 20D.**

RSC

# Las empresas y su apuesta por la plena empleabilidad

La formación dual gana terreno en la empresa para luchar contra el paro

M. Á. L. MADRID.

**E**l 47 por ciento de las empresas del sector de gran consumo no encuentra candidatos en sus procesos de selección que cubran sus necesidades, según la Asociación de Empresas de Gran Consumo (Aecoc).

El pasado 14 de abril, Aecoc celebraba su asamblea general anual, presentaba las cifras en su informe *Empleabilidad en gran consumo* y pedía un pacto por el Estado por la educación para mejorar el empleo juvenil.

En la actualidad existen más de 687.000 menores de 25 años en paro, de los que un 60 por ciento está buscando su primer empleo. Y aunque los jóvenes menos formados son los que tienen mayores dificultades para encontrar empleo, los universitarios están sobrecualificados para los puestos a los que optan y que desempeñan.

La brecha existe. Según Christopher Dottie, *managing director* de Hays España, "el 56 por ciento de los empresarios cree que existe una distancia entre las competencias que necesitan las empresas y la preparación de sus trabajadores. Una brecha que sigue muy presente y que debemos eliminar entre todos". A pesar de todo, "2015 ha sido un año de clara mejoría en el mundo del empleo en España, en el que la demanda temporal de algunos perfiles cualificados ha crecido significativamente", según la *Guía del Mercado Laboral 2016* en España, elaborado por la multinacional Hays.

Según el informe, el entorno académico es el que percibe este desajuste con más claridad: el 93 por ciento de los miembros de universidades, escuelas de negocio y centros especializados de postgrado consultados para elaborar la guía creen que existe una dicotomía entre la preparación de los jóvenes y lo que realmente demandan las empresas. Y apelan al papel de la empresa para disminuir el paro juvenil. Así, el 74 por ciento de los consultados cree que la solución está

en una mayor implicación de las empresas; y para un 43 por ciento, en garantizar prácticas obligatorias en empresas desde el inicio de los estudios. Los resultados son muy diferentes respecto a los del año anterior, donde la necesidad de la implicación de la empresa era 10 puntos menor, y la implicación del gobierno (un 51 por ciento) quedaba como segunda opción.

## Formación dual

La apuesta por formación dual, como puente entre la escuela y el mundo laboral, gana terreno en el seno de la empresa. El empleo es señalado como "el principal activo de inclusión social e indicador de desarrollo de nuestra sociedad" en el último Estudio Multisectorial sobre el estado de la Responsabilidad Corporativa de la Gran Empresa en España, correspondiente a 2015, elaborado por el Club de Excelencia en Sostenibilidad.

Un 62 por ciento de empresas lleva a cabo iniciativas de empleabilidad para jóvenes, de los cuales un 25 por ciento realiza programas de Formación profesional Dual. Además, el 42 por ciento de las empresas tiene un volumen de contratación de personas con capacidades diferentes igual o superior al establecido en la Ley General de Personas con Discapacidad. El 57 por ciento cumple con la legislación a través de empleo directo complementado con la adopción provisional de medidas alternativas.

En la jornada *Multinacionales: la apuesta por la RSC para un desarrollo sostenible*, celebrada el pasado 19 de abril, el binomio formación y empleabilidad destaca como una de las tendencias que más crecen en el ámbito de las políticas de RSC de las compañías. Pilar del Barco, directora de RRHH en Bertelsmann España, explicaba los programas de RSC que la compañía promueve para ayudar a los jóvenes a integrarse en el mercado laboral como *Tú eres tu futuro* o el *Programa Formación Dual*. Por su parte, Vicente Moreno, presidente de la Fundación Accenture y vicepresidente de



Las empresas se implican en la lucha del paro. REUTERS

## LA EMPLEABILIDAD PARA LOS COLECTIVOS MÁS VULNERABLES ES OTRO EJE VERTEBRADOR DE LAS POLÍTICAS DE RSC

la Fundación Seres, presentó la ponencia *RSC colaborativa: Juntos por el Empleo*, un proyecto que está permitiendo "generar soluciones y nuevas formas de trabajar con las que mejorar las oportunidades de empleo y autoempleo de los más de dos millones de personas vulnerables que hay en España", según Moreno. En el caso de Aon en España, la compañía apoya la integración laboral a colectivos en riesgo de exclusión social, una actividad canalizada a través de la recién creada Fundación Aon España, uno de cuyos objetivos será la ayuda a los colectivos más desprotegidos en gran-

des catástrofes naturales o grandes accidentes".

### Colectivos vulnerables

La empleabilidad para los colectivos más vulnerables es otro eje vertebrador de las políticas de RSC. Según el II Informe del impacto social de las empresas Seres, *valor social 2015* elaborado por Deloitte, 7 de cada 10 empresas han contribuido a integrar laboralmente a colectivos desfavorecidos, con el resultado de 38.239 personas integradas laboralmente a lo largo de 2014, el último año completo analizado. El informe, que analiza el impacto di-

recto de los proyectos de responsabilidad social de las 68 empresas españolas socias de Fundación Seres, refleja la orientación de este tipo de iniciativas a cubrir dos objetivos básicos: necesidades sociales y desarrollo de capacidades y mejora de la empleabilidad. Las compañías participantes realizaron más de 5.500 proyectos en diferentes ámbitos de actuación, 3 de cada 10 se orientaron a la generación de oportunidades de empleo e integración social, y 1 de cada 10 se corresponde a proyectos acometidos específicamente en el ámbito de formación para el empleo.

Precisamente, a las iniciativas de empleo e integración laboral corresponde la mayor inversión media por proyecto, con 222.662 euros, seguidas de las iniciativas de formación para el empleo, con 137.953 euros.



# El Banco de España detecta una “modesta ralentización” empresarial

**BOLETÍN ECONÓMICO DE ABRIL** / Observa “una notable atonía” en la obra civil y una “desaceleración en la producción y en la importación de bienes de equipo”. También pierden fuerza las ventas de servicios.

M. Valverde, Madrid  
El Banco de España ha detectado “una modesta ralentización de la economía en los primeros meses del año”, de acuerdo con los principales indicadores de la actividad. La institución confirma así los pronósticos que apuntan a que el debilitamiento de la economía internacional está afectando a España, aunque de momento evoluciona mucho mejor que la media de la zona euro.

Así lo expresó ayer el organismo que dirige Luis María Linde en su *Boletín Económico* de abril. Precisamente, ya en marzo el Banco de España estimó que el Producto Interior Bruto (PIB) creció un 0,7% entre enero y marzo, respecto al último trimestre de 2015. Es decir, una décima inferior respecto al 0,8% del crecimiento registrado en los dos trimestres anteriores. El Gobierno también ha rebajado sus previsiones para este y el próximo año. Desde el 3% al 2,7%, en 2016; y del 2,7% al 2,3%, en 2017. El 26 de mayo, el Instituto Nacional de Estadística publicará el PIB del primer trimestre del año.

Es verdad que continua el crecimiento del consumo de los hogares. Sin embargo, el Banco de España ha detectado la desaceleración de la actividad en algunos sectores. Por ejemplo, en la construcción, tanto en la producción de materiales como en la afiliación de la Seguridad Social. Si bien



El gobernador del Banco de España, Luis María Linde.

es cierto que crecen los visados de obra nueva residencial, también es cierto que “los indicadores de licitación de obra pública siguieron mostrando en febrero una notable atonía”.

Además, en el terreno industrial, el informe advierte a los agentes económicos y sociales de que en febrero “tan-

to la producción de bienes de equipo como, sobre todo, sus importaciones han ralentizado su ritmo de avance interanual”. Finalmente, el informe describe que las ventas de servicios de las grandes empresas y el propio indicador de actividad del sector mostraron, en febrero, “ritmo de avances interanuales inferior-

## El Banco de España llama la atención sobre la falta de educación financiera de los españoles

res a los del cierre de 2015”. En consecuencia con la ligera desaceleración económica, el Banco de España subraya que, el avance interanual del 2,8% en la afiliación de la Seguridad Social, producido en marzo, “mantiene un tono positivo en el empleo”, pero “está ligeramente por debajo de lo observado en los meses previos”.

Todo ello, en un contexto internacional en el que el Banco de España advierte que se está produciendo una ligera desaceleración de la expansión en la zona del euro, y una clara “pérdida de dinamismo en las economías más avanzadas” fuera del área, como en Estados Unidos, Japón o Reino Unido. Lo mismo está ocurriendo en las economías emergentes, como China o Brasil.

### Educación financiera

Por otra parte, el Banco de España advirtió a las administraciones de los “escasos conocimientos financieros de la población española”. Incluso que, según la OCDE, muy pocos jóvenes reciben educación en este terreno que puedan aplicar en situaciones como el uso de una cuenta ban-

caria o en el cálculo de interés compuesto en productos de ahorro.

Bien es verdad que desde 2012, centros de enseñanza secundaria de toda España están impartiendo educación financiera. Este plan se debe al convenio firmado en mayo de 2008 por el Banco de España y la Comisión Nacional del Mercado de Valores (CNMV), al que se adhirió el Ministerio de Economía.

Precisamente, el Banco de España señala que “estas iniciativas tendrán éxito en la medida en que ayuden a elevar el conocimiento financiero y, en último término, a tomar mejores decisiones financieras”. Por todas estas razones, el *Boletín Económico* subraya que “es importante disponer de instrumentos adecuados, tanto para medir los conocimientos financieros de la población como para evaluar el impacto de la educación financiera sobre ellos.

En esta última cuestión, la institución que dirige Luis María Linde subraya que “será necesario hacer un seguimiento a medio plazo de los estudiantes que han cursado Finanzas en 3º de la Enseñanza Secundaria Obligatoria. El Banco de España avanza que la Encuesta de Competencias Financieras que se va a realizar durante el año 2016, entre la población española, permitirá evaluar las competencias financieras de los hogares españoles.



## Opinión

## FELIZ CUMPLEAÑOS SP 500, QUE CUMPLAS MUCHOS MÁS



**Víctor  
Alvargonzález**

Director de Inversiones de Tressis SV y autor de *¿Y qué hago con mis ahorros?* @Alvargonzález

Cualquiera que siga las redes sociales pensará que los últimos años han sido horribles para el inversor bursátil. Debe ser que las malas noticias y anunciar el Armagedón financiero generan más seguidores que contar las cosas como son. Si sigues las redes sociales llegas a la conclusión de que la bolsa, ni mirarla. Y tienen razón, al menos en el caso de quienes no hayan invertido: mejor no mirar la revalorización del SP 500 en los últimos años –un 210 por ciento–, ni tampoco la noticia de que te has perdido el segundo mercado alcista más largo de la historia. Porque lo que has dejado de ganar no te lo va a devolver ni el tuitero ni el tertuliano.

Qué importante es comprender que la regla más importante para invertir en los mercados es que los mercados tienen sus propias reglas, que no puedes basarte únicamente en la teoría económica. Y más importante todavía es aprender a abstraerse de la opinión del consenso, del ruido, de quienes solo quieren llamar la atención o de quienes saben que el miedo genera más seguidores que la objetividad, la seriedad o el frío realismo que requiere la inversión financiera.

De los errores se aprende y, aunque el cumpleaños del SP 500 no sea motivo de felicidad para quienes se hayan perdido la fiesta, es una lección de esas que no se olvidan. Pero ahora lo que nos interesa es el futuro, es decir, si el recorrido alcista del SP 500 va a seguir cumpliendo años o no.

Tengamos claro primero que estamos ante alguien más próximo a la jubilación que a su primer empleo. Este mercado alcista supera con mucho la media histórica, y eso ya dice mucho. Sea cuál sea la conclusión final a la que lleguemos, no podemos poner demasiada carne en el asador. Pero hay que hacer un par de matices importantes.

Hay que mirar toda la fotografía, no sólo la de los últimos siete años. El mercado ha subido una barbaridad desde 2009, pero, si alejamos el objetivo, lleva casi plano desde el año 2000. En otras palabras: desde el 2000 hasta junio de 2013 se ha movido de forma lateral. Fuerte bajada con el *crash* de las *punto.com*, recuperación, crisis *subprime*, recuperación al calor del QE... Arriba y abajo durante 13 años sin romper los máximos anteriores. Esto significa que alguien que invirtiera un dólar en el año 2000 no ha empezado a ganar hasta mediados del año 2013. Dado que la rentabilidad media histórica del SP es de un 7 por ciento anual, se podría decir que la subida que se inicia en 2009 está recuperando la rentabilidad no ganada en esos trece años.

Hay otro detalle que no se puede pasar por alto: el mercado de EEUU lleva, además, más



GETTY

de un año sin subir. En 2015 acabó más o menos donde empezó, y ahora sólo está un 2 por ciento por encima. Y lo mismo ocurrió en 2011.

Considerando todo lo anterior podríamos decir que ha sido un mercado alcista muy amplio, pero con periodos de caída y consolidación mucho más largos de lo normal.

A favor de la ruptura al alza juega lo que lleva tiempo impulsando la subida: en un mundo con tipos de interés cero el dinero busca rentabilidad. Y en estos años la diferencia la ha marcado la toma de cierto riesgo, sea en bonos –que también han ido de cine, especialmente en Europa– o en acciones. También podría ocurrir que la economía de EEUU decidiera –por fin– crecer a su potencial real, y no al uno y pico por ciento en el que lleva años estancada, lo cual se notaría enseguida en los resultados empresariales.

En contra de que la subida del SP siga cumpliendo años juegan China –y esa es una espada de Damocles importante– o que la eco-

nomía norteamericana crezca o decrezca de forma muy acusada. Si crece mucho aflorará la inflación y la Fed se lanzará a subir los tipos de interés. Si entra en recesión, la valoración del homenajeado –el SP 500– no se tiene en pie. También juega en contra el hecho de que haya gente que siempre anuncia que el fin está cerca, porque la verdad es que a largo plazo siempre aciertan. Tardó o temprano surge un mercado bajista. Aunque en esta ocasión les haya fallado el *timing*.

Afortunadamente no tenemos que comer-nos mucho el coco. Si el SP rompe sus máximos históricos anteriores –y ese asalto puede ser por fases y llevar tiempo– hay muchas probabilidades de que lo celebre con un tirón adicional al alza, y sería una oportunidad –probablemente la última– de ganar dinero en la bolsa norteamericana. Si lo intenta, pero no lo consigue, significaría que estamos ante una despedida o un receso importante. Así que atentos al nivel 2150. Ahí se juega el partido y la eliminatoria.

## PRECAUCIÓN EN LAS INVERSIONES EN IRÁN



**Chiara  
Klauí**

Abogada de Baker & McKenzie, especializada en comercio internacional de la UE

Europa reaccionó expectante al levantamiento de sanciones, agudizando su instinto por la recesión y valorando tanto la oportunidad en ausencia de los EEUU, como la existencia de sus lazos culturales y grandes comunidades de expatriados. España actuó con rapidez enviando una misión comercial con miembros del Gobierno y grandes nombres de los sectores de la energía y las infraestructuras.

El país cuenta con 80 millones de consumidores e industrias nacionales que precisan reinversión. Su Gobierno accederá a miles de millones en forma de activos previamente congelados. Por otro lado, el promedio de las exportaciones anuales de España a Irán se situaba en unos 600 millones de euros antes de las sanciones.

Partiendo de la base de que su negocio sea legal y de que su socio comercial no esté incluido en la *designated party list* de la UE, fenderá luz verde para invertir. Sin embargo, los bancos europeos siguen recuperándose

de las multas de miles de millones de euros impuestas en los últimos años. Si necesita que le aprueben pagos, grandes créditos o seguros, quizá deberá conseguirlo por su cuenta.

Muchas sanciones de EE.UU., siguen vigentes si bien el grueso de los pagos internacionales siempre se ha hecho en dólares y el 98 por ciento de las operaciones electrónicas globales siguen autorizándose a través de Nueva York. Cabe la posibilidad de que se impongan sanciones, por ejemplo, al utilizar un *chip* americano o participar en un consejo de administración un ciudadano de EEUU, o un nacional europeo que conserve una *Green Card*. Los bancos europeos han sido los más afectados por las actuaciones sancionadas americanas, por lo que no esperamos que se muestren muy participativos.

Aún así, el comercio sigue siendo posible. Algunas empresas han analizado las sanciones y han decidido que el riesgo es gestionable. Han puesto en práctica medidas internas exhaustivas destinadas a evitar que las

operaciones se realicen en dólares y cumplir con todo lo previsto en las normas en materia de sanciones. Trabajan con bancos situados en países fuera de la UE como EAU, Turquía, India o China, menos reticentes a apoyar negocios allí, aunque tengan desventajas propias como ser relativamente pequeños.

Otro riesgo es la posibilidad de *snapback*: si Irán no mantiene sus compromisos, la operación podría quedar anulada, lo que no parece muy probable, incluso después de que Irán haya probado misiles en marzo: el país necesita los recursos y *know-how* de Europa y, una vez hecha la inversión, los grandes grupos europeos harán los ajustes que resulten necesarios para protegerse. Irán podría incumplir el acuerdo nuclear si queda decepcionado con los avances comerciales. Firmar sólidas protecciones contractuales y contar con un *Plan B* bien instrumentado –para poder recurrir a una salida rápida que cumpla con las sanciones– es lo más prudente. En general, las misiones comerciales se muestran optimistas y han centrado su atención más en la oportu-

dad que en los obstáculos. El país ha estado cerrado a muchas empresas europeas durante años, décadas para EE.UU. Los niveles de transparencia son aún pobres. Las infraestructuras comerciales básicas (carreteras o el propio sistema jurídico) requieren ser reconstruidas. La Guardia Revolucionaria de Irán sigue incluida en la *designated party list*, además de seguir muy presente en sectores de infraestructuras, aviación y telecomunicaciones. Las firmas –preparadas para el coste en y fuera de balance de sus movimientos– deben conocer muy a fondo estas sanciones y las prácticas que pueden desencadenarlas.

Baker & McKenzie plantea esta lista de puntos críticos, que recientemente explicamos a compañías de primer nivel en un seminario organizado en Madrid.

Garantizar el cumplimiento con las sanciones de la UE que siguen vigentes; verificar el posible nexo con EEUU, que pueda acarrear sanciones estadounidenses; considerar la posibilidad de *snapback*; garantizar una protección contractual para finalizar actividades; comprobar la disposición a apoyarle de su banco y aseguradora; considerar otros riesgos empresariales (ajenos a sanciones); otros países pueden mantener también sanciones contra Irán.

**Tener un plan B  
y firmar sólidas  
protecciones  
en los contratos  
es lo más prudente**