

Departamento de Comunicación



cem

CONFEDERACIÓN
DE EMPRESARIOS
DE MÁLAGA

DOSSIER DE PRENSA DIARIO

FECHA: 6 DE JUNIO DE 2016



CONFEDERACIÓN DE EMPRESARIOS DE MÁLAGA

C/ San Lorenzo 20, 29001 MÁLAGA - Tfno.: 952 06 06 23 - Fax: 952 06 01 40 - www.cem-malaga.es - e-mail: cem@cem-malaga.es



El presidente de Ciudadanos en Andalucía, Juan Marín, junto al presidente de la CEA, Javier González de Lara, en un acto en Málaga ayer.

JORGE ZAPATA / EFE

Marín llama "demagoga" a Díaz por devolver derechos a los funcionarios

● El líder del único partido que apoyó su investidura le acusa ahora de ser "electoralista"

Redacción MÁLAGA

En tiempo de precampaña electoral no hay amigos, y mucho menos socios políticos con distintas siglas. Ciudadanos fue el único partido que permitió el año pasado la investidura de Susana Díaz cuando todo parecía abocado a unas nuevas elecciones y con quien dicen comparte una hoja de ruta de reformas obligatorias —como la rebaja del impuesto de Sucesiones—. Sin embargo, ayer su líder andaluz, Juan Marín, fue bastante duro al adjetivar el anuncio de la presidenta del

acuerdo con los sindicatos para recuperar derechos de los funcionarios de la Junta. Marín calificó a Susana Díaz de demagoga por rubricar este pacto con los agentes sociales justo a tres semanas del 26-J. "No es el momento, en campaña electoral, de decir eso. Es demagogia, cuyo único objetivo es conseguir rédito político", dijo el portavoz de C's.

Marín, no obstante, aseguró estar de acuerdo con el fondo de las medidas anunciadas, como la recuperación de la jornada de 35 horas, pero no con el calendario para su implantación. "Con todo mi respeto a los funcionarios públicos de Andalucía y, aunque estoy a favor de devolver los derechos a los trabajadores, no es momento para estos anuncios cuando estamos pidiendo tantos sacrificios y exigencias a todo el mundo".

De todos modos, el líder de la formación naranja dejó claro que el resultado de los próximos comicios no tendrá repercusión en

"En la semana final nos venimos abajo, nos falta gasolina"

Según el presidente de C's en Andalucía, Juan Marín, el escenario político del próximo 26-J será muy parecido al del pasado 20 de diciembre. Aunque, Marín admitió que C's tiene un problema: "Vamos muy acelerados y la última semana nos venimos abajo; nos falta gasolina o gasoil". Por eso, mostró su confianza en cambiar ese punto débil y "no cometer ahora ese error". El líder de C's aseguró que después del 26 de junio, su partido "no quiere hablar de pactos, sino de empleo, de creación de riqueza, del sostenimiento de los servicios públicos esenciales, de Europa, de seguridad jurídica, de productividad y efectividad y de la burbuja política".

el papel de su partido en el Gobierno andaluz. "No habrá ningún tipo de cambio. Hemos firmado y cuando damos la mano, cumplimos, por lo que si el PSOE cumple, no habrá ningún problema, y si no cumple, ocurriría lo mismo que si el PP no lo hiciera", explicó el presidente de C's.

Aunque Marín también advirtió de que "en Andalucía es necesario hacer las cosas de forma diferente, ya que hemos estado dentro de un régimen de casi 35 años de gobierno monocolor, donde la costumbre ha sido dar sillones a cambio de voluntades".

Sobre las elecciones generales del 26-J, el presidente de la formación naranja indicó que "los españoles quieren que PSOE, PP y C's gobiernen España, con una mayoría suficiente que nos dé fuerza". Marín manifestó su confianza porque haya "una gran coalición de las tres formaciones constitucionalistas, donde ojalá sea presidente Albert Rivera".

MÁLAGA 404, 09/06/16.



Juan Marín posó junto a otros compañeros de Ciudadanos tras su intervención ayer en el Nueva Economía Fórum, que tuvo lugar en el hotel NH. GREGORIO TORRES

C's va a por el tercer diputado en Málaga

► Juan Marín analiza el pasado de una formación que debutó hace poco más de un año y vaticina estabilidad en la Diputación

MATÍAS STUBER MÁLAGA
► @matias_slb

Juan Marín, presidente de Ciudadanos en Andalucía, llegó ayer a Málaga para repasar la historia de un ascenso fulgurante. Después de debutar en las pasadas elecciones autonómicas, sin apenas tiempo para reaccionar, el líder de Ciudadanos cifró el número de militantes actuales en 6.000. «Nuestro cuerpo ha crecido más rápido que el esqueleto», dijo para describir estos meses en los que la formación naranja ha logrado ser determinante a todos los niveles institucionales. En un desayuno informativo organizado por el Nueva Economía Fórum, repasó las acciones políticas de su formación, que apuntala en estos momentos a gobiernos del PP en el Ayuntamiento de Málaga y en la

ASISTENCIA
En el auditorio, entre otros, estuvieron Irene Rivera, Guillermo Díaz, Juan Cassá, Gonzalo Siches, Teresa Pardo y Juan Carlos Maldonado

Diputación, y del PSOE al frente de la Junta de Andalucía. Aunque todavía lejos de las cifras que permiten soñar con gobernar, Marín aseguró que el objetivo en Málaga, sin conformarse con mantener los dos diputados que se sacaron en las pasadas elecciones de diciembre, pasa por seguir agigantándose y arrancar el tercer diputado en la circunscripción.

«Es de las provincias, junto con Almería y Cádiz, donde más hemos crecido por lo que no hay ningún miedo», señaló el líder de la formación naranja ante los cargos electos que se congregaron ayer en el hotel NH para escuchar a su máximo responsable. «Vamos a pelear por el tercero», aseguró Marín, que también aprovechó para hablar sobre las posibles discrepancias internas a nivel provincial. En relación a la rivalidad ficticia o, como mínimo

Rajoy no ha reaccionado ante los casos de corrupción en el PP

► Con la vista puesta en el escenario que se abre después de las elecciones del 26 de junio, Marín no quiso descartar a Mariano Rajoy como posible interlocutor para avanzar en la posibilidad de formar un Gobierno, pero sí dejó claro que el actual presidente en funciones no ha reaccionado frente a los numerosos casos de corrupción que han salpicado al

PP. Preguntado por el veto en las últimas negociaciones a la figura de Rajoy, Marín manifestó que éste no había hecho nada para desbloquear. «Yo me pregunto por qué Mariano Rajoy no ha asumido las consecuencias como último responsable de su partido», dijo en alusión a sus responsabilidades políticas que, según Marín, le habrían obligado a dimitir.

de alómbra para afuera, entre varios militantes que pelearon por ocupar el puesto en la candidatura que dejó huérfano José Calle, el líder de la formación resaltó que «hay mucha estabilidad». Marín, después de lo visto, prefirió hablar

de «nubarrones» y dejó claro que es algo que pasa en todos los partidos. «Lo único es que hay personas que no están de acuerdo con decisiones que se toman y para eso hay un ejecutivo, unos estatutos y una estructura», constató en su

tono habitual y sin dejar lugar a la euforia tonal. A los que juegan con ideificar a Ciudadanos con la izquierda o la derecha, les recordó que se siente orgulloso de que el eje ideológico en el que se sitúa a Ciudadanos se mueve según de dónde le vienen los ataques. Algo que enfatizó, serviría para demostrar que el espacio que realmente patrimonializa es el del centro.

En parte por contraposición a los que insinúan lo contrario, Marín remarcó la buena salud de la que gozan los actuales pactos de gobierno en la provincia. «Nos llevamos estupendamente con el señor Elías Bendodo», llegó a decir para disipar todas las dudas generadas en torno a la posibilidad de que fructifique una moción de censura en la Diputación. La misma situación se daría en el Ayuntamiento de Málaga. «Lo único que cumplimos es que se cumpla con lo firmado», sentenció. Marín fue presentado en tribuna por el presidente de la CEA, Javier González de Lara.

ANTONIO
M. ROMEROCRÓNICA
POLÍTICA

CIUDADANOS TRANQUILIZA AL PP

Juan Marín afirma que la estabilidad en el Ayuntamiento de Málaga y la Diputación está garantizada mientras «no entre la Guardia Civil» y se cumpla lo pactado. El líder andaluz de la formación naranja califica de «nubarrón» la división interna de su partido en la provincia

El PP y, fundamentalmente, su líder andaluz, Juanma Moreno, alentó hace unas semanas la teoría de la existencia de un pacto oculto entre Ciudadanos y el PSOE para desalojar a los populares de las instituciones en las que gobiernan. Eran los temores después de lo sucedido en Granada, donde tras la 'operación Nazari' contra la corrupción, la formación naranja aupó a los socialistas a la Alcaldía de la Ciudad de la Alhambra. Este viernes, Juan Marín, portavoz de Ciudadanos en el Parlamento regional y cabeza visible del partido en Andalucía, disipó cualquier duda y tranquilizó al PP de Málaga subrayando que la estabilidad en el Ayuntamiento de la capital y la Diputación Provincial está garantizada mientras que el partido de la gaviota cumpla lo pactado en los acuerdos de inves-

tidura suscritos con la formación de Albert Rivera y en estas instituciones «no entre la Guardia Civil y se lleve a alguien».

«Si entra, evidentemente, nos tendremos que sentar y decir que así no podemos ir de la mano», sostuvo Marín durante su participación en un desayuno informativo en Málaga, donde fue presentado por el presidente de la Confederación de Empresarios de Andalucía (CEA), Javier González de Lara. El líder de la formación naranja subrayó que con Elías Bendodo, presidente de la Diputación, «nos llevamos escupendamente», dijo mirando a su portavoz en las institución provincial, Gonzalo Siches. Eso sí, sobre el alcalde de la capital, Francisco de la Torre, y el acuerdo en el Ayuntamiento no hizo el más mínimo comentario ni valoración.

Juan Marín, que suele prodi-



Marín, con los integrantes de la lista y cargos del partido. A. CABRERA

garse poco por Málaga, visitó la provincia en un momento especialmente convulso en Ciudadanos por las divisiones internas que se han avivado tras la configuración de la lista para las elec-

Se muestra optimista sobre sus expectativas electorales en Málaga, donde pelearán el tercer diputado

ciones generales del 26 de junio y la imposición, como número dos, de Guillermo Díaz. En este sentido, el líder del partido naranja quiso restar importancia a estas disensiones que definió como «un nubarrón» que se cierra en el hecho de que «en todas las familias hay discusiones» y que no afecta a la estabilidad de la formación. «Hay personas que no están de acuerdo con decisiones que se toman y para eso hay un ejecutivo, unos estatutos y una estructura», manifestó.

A su juicio esta situación no ha hecho saltar las alarmas en Ciudadanos; es más se mostró convencido de que la fractura interna no les pasará factura en los comicios del próximo día 26 de junio. En este sentido, Juan Marín se mostró muy optimista sobre las expectativas electorales en Málaga y llegó a sostener que no sólo no ven peligrar el segundo diputado conseguido en los comicios del pasado 20 de diciembre, sino que están en disposición de pelear por un tercer escaño en Málaga, provincia que junto a Cádiz y Almería es donde «mas está creciendo» la formación naranja.

Las distintas familias del partido en la provincia apartaron por unos minutos sus desavenencias y posaron con su mejor sonrisa en la foto de familia presidida por Marín con la candidatura de Ciudadanos Málaga para el 26-J.



Imagen de archivo del embalse de la Concepción, que abastece al litoral occidental de la provincia. ARQUIMEDIA

Málaga suma 20 hectómetros y afronta el verano con garantías de suministro

► Las lluvias de mayo han beneficiado especialmente al pantano de la Concepción, que abastece a la Costa del Sol, la zona donde más aumenta la demanda de agua en temporada alta ► La provincia tiene sus reservas a un 56% de su capacidad

VIRGINIA GUZMÁN MÁLAGA
► @ginnieguzman

Tras un invierno y un otoño extremadamente secos, la primavera ha traído a Málaga unas necesarias lluvias que, si bien no alivian completamente la situación de la provincia, sí pueden garantizar al menos el suministro para la ya inminente temporada alta. El temporal del pasado mes de mayo ha tenido su efecto en el conjunto de embalses de la provincia, que pasadas unas semanas han notado la llegada de las escorrentías.

En un mes, del 1 de mayo al 1 de junio, los pantanos han sumado a sus reservas casi 20 hectómetros cúbicos, un caudal que ha beneficiado en casi toda su cantidad a la presa de la Concepción, que abastece a la Costa del Sol, la zona que más crece en población durante los meses de verano y donde la demanda de agua aumenta a altos niveles. Este embalse ha ganado en los últimos treinta días 18 hectómetros cúbicos, según los datos de la Consejería de Medio Ambiente de la Junta de Andalucía.

La Concepción se sitúa así en un 93% de su capacidad, frente al resto de pantanos de la provincia que han salido peor parados en el reparto. Así, el embalse del Guadalhorce se sitúa en el mis-

mo nivel que hace un mes, la Viñuela ha subido ligeramente y Guadalteba ha perdido algo más de un hectómetro cúbico. Si ha aumentado de capacidad el embalse del Conde del Guadalhorce, que ha sumado a sus reservas dos hectómetros. Con todo ello, las presas de la provincia se encuentran al 56% de su capacidad, con 348 hectómetros a inicios de junio, una cifra que sin embargo sigue estando muy alejada de los balances del año pasado, cuando al inicio del verano Málaga acumulaba casi 457 hectómetros cúbicos.

Con todo ello, estos 20 hectómetros suponen un 25% de lo que la provincia consume de agua en la temporada alta, la de mayor demanda. Entre julio y septiembre Málaga se bebe alrededor de 80 hectómetros cúbicos, es decir, dos terceras partes del consumo global del año. Si en este 2016, se mantiene la tónica habitual de estos últimos ejercicios la situación que encarará la provincia el próximo otoño sí será más preocupante, ya que se podría quedar en unos 260 hectómetros y a apenas un 40% de su capacidad total. De hecho, la Delegación Territorial de Medio Ambiente ya alertó en meses pasados de que la alerta por sequía se podría declarar al inicio del próximo año hidrológi-

Consumo
Durante los meses de verano, de julio a septiembre, el consumo de agua en la provincia se mueve en unos 80 hectómetros cúbicos

co, que arranca el 1 de octubre. La provincia, es más, ya se encuentra en situación de prealerta desde el comienzo de la primavera.

Cultivos y ríos

Las lluvias de hace varias semanas también beneficiaron a la situación de los ríos de la parte occidental de la provincia, así como a los cultivos de temporada, muy necesitados de este caudal y que estaban sometidos a riegos de emergencia. No obstante, fuentes de la Delegación de Medio Ambiente insistieron en la necesidad de mantener la

cautela y de concienciar a la población para un consumo de agua responsable, ya que el año hidrológico sigue siendo seco y las lluvias se mantienen en un 50% de la media anual de precipitaciones. Por ello, la Junta tiene previsto mantener los riegos de emergencia que ya se habían acordado con las comunidades de regantes.

Los cálculos de los técnicos de Medio Ambiente hablaban el pasado febrero de que si con la llegada del otoño las reservas no son suficientes se podría declarar un plan especial de sequía, similar al aprobado hace ahora once años. En aquel documento se señalaba un mínimo de 109 hectómetros cúbicos acumulados en el sistema de embalses del Guadalhorce a 1 de junio y 71, en octubre.

El problema añadido además es que si los pantanos van perdiendo reservas el caudal puede ser tan bajo que pueden quedar inutilizados para el consumo humano, situación que le podría ocurrir al embalse del Conde del Guadalhorce si al inicio del otoño las precipitaciones

son inferiores al 25% de la media, a lo que se une además el problema de la salinidad.

Medio Ambiente baraja ya varias hipótesis de cara al final de la temporada alta. En la más negativa, el conjunto de embalses del Guadalhorce se quedarían al 31% de su capacidad, en el mejor escenario, en un 42%.

Balance de lluvias

El balance de Aemet de este pasado mayo en la provincia de Málaga califica el mes de extremadamente húmedo, ya que la precipitación mensual registrada fue de 102,1 litros. Esta cifra supera en un 500% los valores medios. Pese a ello, fue un mes cálido con una temperatura de 19,8 grados, 0,5 grados más que la media, según el informe elaborado por la delegación andaluza de la Agencia Estatal de Meteorología.

Este fin de semana llega a Málaga con temperaturas que superarán los 30 grados. Hoy se alcanzarán los 31 grados en la capital, y el domingo los 26, con cielos este día más nublados.



Las empresas malagueñas ponen sus miras en Cuba tras la apertura comercial

Las ventas de firmas de la provincia en el país caribeño han crecido en un 13%, hasta los 5,5 millones, principalmente productos editoriales, pinturas, barnices y de limpieza

COMERCIO



economía@diariosur.es

MÁLAGA. La histórica visita del presidente de los EE UU, Barack Obama, a Cuba, el pasado mes de marzo, ha abierto un horizonte de cambios en la economía cubana, tras medio siglo de aislamiento y bloqueo comercial. Las empresas andaluzas y malagueñas han puesto sus miras en el país caribeño, con el objetivo de reforzar unas relaciones comerciales que, en los últimos años, han ganado músculo. Así lo confirman los datos que maneja la Agencia Extenda de la Junta.

Si en 2014 se exportaron bienes y servicios desde Málaga hasta Cuba por valor de 4.895.000 euros, esta cifra aumentó hasta los 5.534.000 euros el pasado año, de la mano de 68 firmas, de las que siete lo habían hecho también en los tres años precedentes. En concreto, se trató de productos editoriales, pinturas, barnices y productos de limpieza. Informan desde Extenda.

Entre estas compañías se incluyen nombres como los de las malagueñas Bodegas Torres y Servicios Agroalimentarios SCOOP Andaluza, o las sevillanas MSC Fábricas Agrícolas, Escandón Artes Gráficas y Miguel Carrera y Cia., de fabricación de compresores, generadores y eficiencia energética. «Cuba es un país que, tras un largo periodo de aislamiento económico, está por modernizar en toda su estructura económica, lo que abre la puerta a empresas con experiencia y capaces de aportar conocimientos para agilizar esa modernización», expresa la consejera delegada de Extenda, Vanessa Bernad.

Las previsiones apuntan a que Cuba pasará de un crecimiento del 2% a tasas del 5 o el 6% anual, «favorecido principalmente por las inversiones extranjeras, que puede incrementarse de un 15 a un 20% para los próximos años. Los sectores prioritarios en este nue-



Recepción al primer crucero estadounidense en más de medio siglo, uno de los símbolos de la apertura comercial de Cuba, hace un mes. :: SUR

LOS DATOS

68

son las empresas malagueñas que exportaron productos a Cuba en 2015, de las que siete lo habían hecho en los cuatro años anteriores, según Extenda.

5.134.000

Valor de las exportaciones malagueñas a Brasil el pasado año, frente a los 6,6 millones de 2014.

33,5%

es lo que han descendido las exportaciones malagueñas a Venezuela en 2015, de 1,9 a 1,2 millones.

vo escenario económico que se abre son la agrícola, tanto en producción como en industria auxiliar, agroalimentaria y de bebidas; el forestal; turístico;

energético; industrial; transportes; farmacéutico y biotecnológico; construcción; comercio, e infraestructuras.

Brasil, en dificultades

«El principal activo y ventaja competitiva respecto a gran parte del mundo es el idioma y la cultura común, así como la constatación de que durante las últimas cinco décadas de aislamiento, España y Andalucía de modo especial siempre han estado presentes, nunca se han roto las relaciones, especialmente a través de la cooperación internacional», argumenta Bernad. Con el interés puesto en este mercado caribeño, Extenda tiene previsto convocar la participación de empresas andaluzas para la 34 edición de la Feria Internacional de la Habana FIAHAV 2016, que tendrá lugar del 31 de octubre al 4 de noviembre.

Por su parte, otro país sudamericano que ha despertado interés para las firmas malagueñas en los últimos años ha sido Brasil, donde en agosto tendrán lugar los Juegos Olímpicos de Río de Janeiro. El pa-

sado año 73 empresas de la provincia tuvieron relaciones comerciales con el país carioca, por valor de 3.134.000 euros, lo que supone un descenso frente a los 6,6 millones de euros alcanzados en 2014.

«Es un país complicado para

hacer negocios, no hay garantías de cobro, y el efecto de las olimpiadas parece que ha sido algo puntual», argumenta la responsable de comercio exterior de la Cámara de Málaga, Mari Paz Hurtado. En Brasil desarrolla un proyecto

de formación la Consejería de Salud, en el que participan, entre otros organismos públicos de la Junta de Andalucía, la Fundación Progreso y Salud, con sede en el Parque Tecnológico de Campanillas, en la capital.

Venezuela, un país «nada recomendable para invertir»

:: E. CABEZAS

MÁLAGA. La inestabilidad política y social que vive Venezuela también se está dejando sentir en la actividad de las empresas malagueñas que exportan al país sudamericano. Si en 2014 38 firmas vendieron bienes y servicios por valor de 1.891.000 euros, el pasado año esta cifra se redujo en un 33,5%, al pasar a 1.257.000 euros, según los datos que maneja la Agencia Extenda de la Junta de Andalucía. El número de firmas se mantuvo estable, en 38, aunque ninguna lo hizo de ma-

nera regular, con actividad mantenida en los tres años precedentes. Los bienes exportados fueron aluminio, bebidas y productos cerámicos.

«Es un país de gran riesgo económico en estos momentos, con la inestabilidad política no inspira confianza, por lo que no es nada recomendable para invertir», sostiene la presidenta de la comisión de comercio exterior de la Cámara de Comercio de Málaga, Mari Paz Hurtado, quien asegura que desde el organismo comercial no se han planteado en los últimos años misiones

comerciales al país presidido por Nicolás Maduro.

Por el contrario, la responsable de la Cámara malagueña destaca las buenas relaciones con otros muchos países del continente sudamericano, como Perú, Colombia, Chile o Panamá. El objetivo ahora es reforzar los vínculos también con Uruguay, Paraguay y Honduras. «Hay muchas cosas por hacer, en formación, construcción, innovación, turismo... son países con grandes oportunidades y tenemos la ventaja del idioma y la cultura», apostilla Hurtado.

La crisis ha supuesto la pérdida de uno de cada cinco empleos en Málaga

Un informe de Comisiones Obreras indica que dos de cada tres parados son de larga duración y que el desempleo afecta al 40% de menores de 30 años

FRANCISCO GUTIÉRREZ

MÁLAGA. La crisis económica ha supuesto la pérdida de uno de cada cinco empleos en Málaga, con un déficit total de 64.800 empleos en la provincia entre 2007 y 2015, según los datos facilitados ayer por el sindicato Comisiones Obreras, que ha elaborado un detallado informe sobre la evolución del empleo y que pone de manifiesto que la recuperación de los dos últimos años se basa en empleo temporal, de baja calidad, y que queda mucho para recuperar los niveles de empleo previos a la crisis. «Estamos saliendo de la recesión económica, pero aún estamos en plena crisis», resumió el secretario general de CC.OO en Málaga, Antonio Herrera.

El economista Antonio Turmo y

Herrera presentaron este detallado informe que deja algunas conclusiones claras: el fuerte golpe que ha supuesto la crisis para el empleo en la provincia, con la pérdida de 64.800 puestos de trabajo; la débil recuperación en estos dos últimos años, en que se está saliendo de la recesión económica, y la precariedad laboral.

En estos últimos ocho años se han perdido en la provincia uno de cada cinco empleos, de manera que se pasó de 635.600 ocupados en 2007 a 570.800 en 2015, según fuentes de la Encuesta de Población Activa. Otro aspecto destacado es que ha sido el empleo masculino el que ha sufrido con mayor intensidad la caída, pero también se está recuperando mejor en 2014 y 2015. En cambio, el empleo femenino casi se ha recuperado a niveles previos a la crisis. Un análisis por edad revela que han sido los jóvenes los que han sufrido en mayor medida la caída del empleo, con casi un 83% de descenso. Por sectores, la caída ha sido sobre todo en la Construcción (más de 50.000 empleos) y en Industria (unos 20.000) y leve en Agricultura.

El empleo a jornada parcial ha cre-

ALGUNOS DATOS

64.800

empleos se han perdido entre 2007 y 2015.

72,5%

es el incremento acumulado del empleo a jornada parcial entre los hombres.

13,1%

de hogares donde todas las personas en edad de trabajar están en paro.

cido desde 2007 en casi un 40%, unos ocho puntos más, lo que supone unas 36.800 personas. Uno de cada cinco empleos son a tiempo parcial, lo que supone, en opinión del autor del informe, una nueva forma de precariedad en el empleo. Además, crece más entre los hombres que en el caso de las mujeres.

En cuanto a la recuperación de estos dos últimos años, inciden en el hecho de que se basa en el predominio absoluto del empleo temporal. También es significativa la preponderancia del empleo a jornada parcial, que se crea a doble velocidad que el empleo a jornada completa.

Empobrecimiento familiar

Otro efecto de la crisis es el empobrecimiento de las familias, consecuencia del paro de larga duración: dos de cada tres parados llevan más de un año buscando empleo. De esta manera, el porcentaje de hogares con todos sus miembros en edad de trabajar que están parados ha pasado de un 3,6% en 2007 al 13,1% en 2015, diez puntos más.

Con estos datos, Antonio Herrera hizo un llamamiento a los partidos políticos para que en esta próxima campaña se centren en planes específicos para la recuperación del empleo y de ayuda a las personas que no tienen ingresos. Y consideró que Europa debe cambiar de política y se deben buscar nuevos modelos económicos para crecer y generar empleo de calidad.

MUJERES MUESTRAN SU POTENCIAL EMPRESARIAL

La II Feria de Muestras de Mujeres Empresarias, organizada por la Asociación de Mujeres Profesionales y Empresarias de Málaga (Amupema), en colaboración con las áreas de Igualdad de Oportunidades y de Participación Ciudadana, Inmigración y Cooperación al Desarrollo, abrió ayer sus puertas en el Paseo del Parque. La muestra, en la que participan 33 empresas, permanecerá abierta al público este sábado, de 11.00 a 20.00 horas, y mañana domingo, de 11.00 a 19.00 horas.



MÁLAGA

TURISMO | RADIOGRAFÍA DE LA SITUACIÓN ACTUAL

La Costa del Sol inicia el verano repleto de turistas

● El mes de junio está siendo bueno para los hoteles ● Ha aumentado el número de establecimientos y plazas turísticas disponibles en un año

Ángel Recio MÁLAGA

La Costa del Sol vive un momento dulce desde el punto de vista turístico. Incluso dicen algunos expertos que estamos ante una burbuja, pues la avalancha de viajeros que están llegando en los últimos meses y que también se está produciendo en junio se debe, en parte, al trasvase de turistas que suelen ir a Turquía, Egipto o Túnez y que, ante el temor a sufrir un atentado, están eligiendo destinos, en teoría, más seguros como Andalucía o Canarias. En cualquier caso, los hoteles de la costa malagueña ya presentan una alta ocupación en las puertas de los meses fuertes del verano y en los de la capital, que no están tan marcados por la estacionalidad, también se prevé un crecimiento respecto al año pasado.

Hay más turistas, hay más negocio y el dinero llama al dinero. Se puede comprobar con la oferta turística, que ha aumentado en este destino respecto a junio del año pasado. Según los datos oficiales de la Consejería de Turismo y Deporte, en junio están abiertos 818 hoteles en la provincia de Málaga —la mayoría de cuatro estrellas— con un total de 97.684 plazas, mientras que en junio del año pasado había 815 hoteles con 97.406 plazas disponibles. Es un aumento mínimo, pero digno de mención si se tiene en cuenta que el 2015 ha sido, hasta la fecha, el año récord en la historia del turismo en la Costa del Sol. Si ha habido un mayor empuje en materia

LOS NÚMEROS

818

Hoteles abiertos. Es el número de establecimientos hoteleros que están operativos en la provincia en este mes de junio sumando, en total, 97.684 plazas. La mayoría son de cuatro estrellas (143 con 46.286 plazas), y tres estrellas (137 y 19.301 plazas). Por otra parte, hay 201 pensiones, 72 hostales de una estrella y ocho hoteles de cinco estrellas gran lujo.

539

Apartamentos turísticos. El número de apartamentos turísticos ha crecido un 8% en un año y las plazas un 5% hasta contabilizar un total de 53.272. Este año, además, hay, oficialmente hablando, 650 viviendas con fines turísticos reconocidas por la Junta de Andalucía con 3.486 plazas.

-25%

Precio. El precio en hoteles de la costa varía en torno a esa cantidad en junio respecto a agosto.

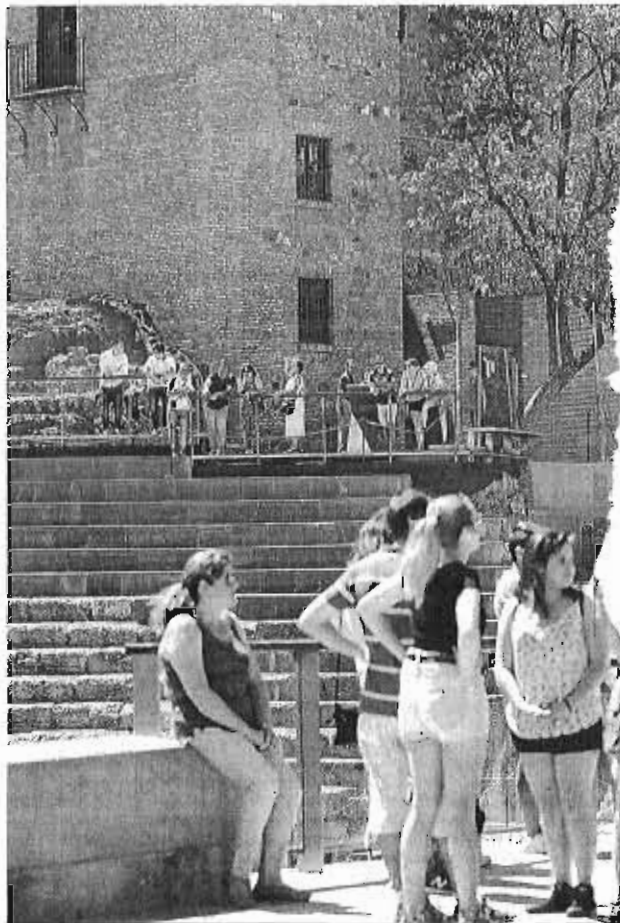
12%

Más. Es la estimación de aumento de turistas para este verano de Turismo Costa del Sol.

de apartamentos turísticos. En apenas doce meses se ha pasado de 495 establecimientos a 539 y de 50.704 plazas a 53.272, habiendo un incremento del 8,8 y del 5% respectivamente. Este año se da además la circunstancia de que se están registrando de forma legal en la Junta de Andalucía viviendas con fines turísticos tras la reciente aprobación de un decreto. En Málaga, en este momento, hay 650 establecimientos dados de alta con todos los parabienes que poseen 3.486 plazas alojativas.

Los números y las estadísticas reflejan la situación en un plano general. Si bajamos al terreno, la palabra optimismo es la más repetida. Miguel Bordera es el director de la cadena hotelera Medplaya en la Costa del Sol. Esta firma es la propietaria de cinco hoteles en Benalmádena y Torremolinos, entre los que se encuentran grandes instalaciones como el Ball, el Riviera o el Pez Espada. "En los hoteles que trabajamos con touroperadores últimamente es mayor la ocupación en junio que en agosto porque los europeos lo prefieren y porque es más barato", explica este experto, quien asegura que la diferencia de precio puede estar en torno a un 25 o 30%. "Nosotros dependemos del mercado europeo y lo notamos, aunque luego en julio y agosto lo compensamos con una mayor presencia del mercado nacional", añade.

Bordera subraya que están en un 93% de ocupación en sus hoteles en estos momentos y la previ-



Turistas en el Teatro Romano.

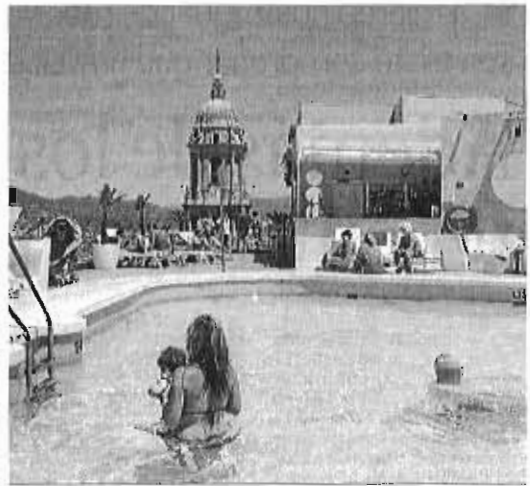
Se estima superar los 11 millones de turistas este año y la duda es si se llegará incluso a los 12

sión para el resto del mes es incluso llenar. "Llevamos un año muy bueno y tenemos muy buenas expectativas para el resto del verano", indica este directivo hotelero, en cuyos hoteles trabajan unas 350 personas.

En la capital la ocupación se reparte más a lo largo del año y sus hoteles no dependen de los contratos suscritos con los touroperadores, sino que las reservas se cierran con menos antelación. No obstante, este mes de junio también está siendo positivo. Francisco Moro, responsable de la Asociación de Empresarios Hoteleros de la Costa del Sol (Aehcos) en la capital y director del hotel Maestranza, señala que la ocupación está actualmente en el 75% "y esperamos que de aquí a finales mes subamos y llegemos mínimo



FOTOGRAFÍAS, MARLUO BAEZ



La Catedral desde la terraza de un cóntrico hotel.



Bañistas en una playa de la capital.

hasta un 84%. Moro apunta que supone tres puntos más que hace un año. Otras fuentes consultadas también afirman que está habiendo un buen mes de junio en Marbella y en zonas de interior como Ronda o Antequera.

La provincia cerró el año pasado con récord de turistas al alcanzar los 10,6 millones de viajeros. El presidente de Turismo Costa del Sol, Elías Bendodo, ha comentado en varias ocasiones en las últimas semanas que todo indica que este año se volverá a batir el récord y que se superarán de lar-

go los 11 millones de turistas, pudiendo incluso rozar los 12 millones. En invierno, la temporada baja, la Costa del Sol ha elevado por encima del 11% el número de viajeros y pernoctaciones y, según afirma Bendodo, la previsión es crecer otro 12% entre junio y septiembre, algo que nunca había ocurrido. Bendodo habló hace unos días directamente de burbuja, pero hizo hincapié en la necesidad de afianzar y fidelizar a esos turistas que están llegando de rebote y que están provocando una avalancha en el aeropuerto de

Málaga. En esta temporada de verano, que arrancó a finales de marzo y culmina a finales de octubre, hay ocho aerolíneas más trabajando –hasta sumar un total de 51– que operarán cerca de 80.000 vuelos, un 13% más.

Estos turistas no solo se alojan en hoteles, sino también en viviendas –propias o alquiladas–, campings, casas rurales... Y todos, con mayor o menor generosidad en sus bolsillos, tienen que salir a eomer. Manuel Villafaina, presidente de la asociación de Empresarios de Playa de Málaga, resalta

que los chiringuitos están teniendo una mayor actividad y "está claro que vamos a tener que contratar más gente". Este empresario afirma que hay más clientes y que, además, gastan más, porque hace unos años, con la crisis económica, había más temor por parte de los usuarios a desembolsar el dinero. "Ahora estamos haciendo más caja que el año pasado, la gente lo miraba todo mucho pero parece que ese susto ha ido disminuyendo", expone. Jesús Sánchez, presidente de la patronal hostelera Mahos-Amares, va en la

misma dirección. "Somos optimistas, este año está yendo bien y esperamos una gran afluencia de turistas nacionales y extranjeros este verano".

Hace una década, julio y agosto eran los meses clave. Aquellos en los que un hotel o un restaurante se jugaba los ingresos de buena parte del año. Ahora la situación ha cambiado. La bondata climática de este destino y la reducción de precios ha provocado que la temporada se haya alargado y que haya altas ocupaciones en mayo, junio, septiembre y hasta octubre.

La desesperante situación de Turquía, Egipto o Túnez

La Costa del Sol temblaba hace apenas dos años con la irrupción en el mercado de Turquía, un país que se estaba poniendo de moda, que había invertido fortunas en grandes complejos hoteleros y que está a tiro de piedra de la parte oriental europea (fundamentalmente rusos y alemanes). Era un competidor directo de la Costa del Sol, pero ahora está decadente tras la proliferación de atentados en su territorio. En marzo hubo dos ataques suicidas en Anka-

ra y Estambul, los dos centros neurálgicos del país, que provocaron más de 40 muertos y decenas de heridos. En febrero hubo otros 29 muertos en otro atentado terrorista en Ankara. Los touroperadores cierran sus contratos con varios meses de antelación y están mirando para otro lado porque sus clientes no quieren correr riesgos. Turquía, Egipto o Túnez están presionando a los touroperadores y ofreciendo precios muy baratos, pero la decisión final la tiene el cliente cuando

va a la agencia de viajes y la inseguridad no ayuda. El ministro de Turismo de Egipto, Yehia Rashed, dijo hace menos de un mes en la reunión del Consejo Ejecutivo de la Organización Mundial del Turismo en Málaga que su país estaba intensificando la seguridad en los aeropuertos e interna para dar una mayor confianza a los turistas y recuperar un mercado que supone el 11% de su PIB y el 12,6% del empleo. Solo una semana después desapareció un avión de Egyptair que

iba de París a El Cairo, mirando nuevamente sus opciones. En Túnez más de lo mismo. Aún están vivas las imágenes del terrorista que mató a 37 personas –británicos, alemanes y belgas– en la playa de un hotel español hace apenas un año. El gobierno tunecino acaba de hacer una campaña a través de la cual ha emitido imágenes en directo de zonas turísticas de Túnez en pantallas en París, Berlín, Bruselas, Milán y Londres. Pero verío en una pantalla no da dinero al país.



Un atentado en Turquía.



Operarios de limpieza de Limasa en tareas de eliminación de la cera caída en Semana Santa en la calle San Agustín. ARCE/REGA

La situación laboral en Limasa es similar a la de otras empresas municipales

► La comparación de la situación laboral de la plantilla de limpieza con la de otras sociedades municipales y con el propio Ayuntamiento de Málaga, revela que no hay grandes diferencias y que la media de los sueldos es muy parecida, mientras que en otras prestaciones como pagas, vacaciones o pluses, las empresas tienen mejores ventajas

JAVIER GARCÍA RECIO MÁLAGA

El equipo de gobierno del Ayuntamiento de Málaga pone como principal condición para apostar por la municipalización de Limasa y del servicio de limpieza el que los trabajadores equiparen sus sueldos y sus condiciones económicas y laborales a las del personal (funcionarios y laborales) que trabajan directamente para el Ayuntamiento; el comité de Limasa, por su parte, reclama que la comparación debe hacerse con los convenios de otras empresas municipales, como Emasa o la EMT.

La comparación de estos convenios (Ayuntamiento, EMT y Emasa) con el de Limasa, atendiendo no solo a las condiciones salariales, sino también a las económicas, sociales y laborales, arroja datos sorprendentes y deja ver que no hay grandes diferencias entre las plantillas de estas empresas y la de Limasa y

que incluso hay condiciones económicas y sociales más ventajosas para los primeros.

Comparación salarial

En una primera aproximación grosera se observan diferencias de salarios importantes en el convenio de Limasa frente al del Ayuntamiento y en menor medida respecto a Emasa o EMT, pero una aproximación más detallada a las distintas categorías y, sobre todo, a los puestos de trabajo aparentemente similares, reduce esas diferencias.

Si se compara el sueldo bruto de un barrendero de Limasa (24.900 euros) con el de un peón del Ayuntamiento (20.600 euros) la diferencia es importante, pero si nos vamos a la parte alta, las diferencias son a favor del funcionario municipal, ya que un jefe de negociado de primera tiene un salario bruto de 45.300 euros, muy por encima



Comparativa
En el Ayuntamiento, hay en torno a 20 puestos de trabajo con sueldos superiores a los 33.116 euros que es el más alto de Limasa

del sueldo más alto que hay en Limasa (con excepción de los directivos), el que corresponde al jefe de negociado con un salario bruto de 33.116 euros, según las tablas.

Los sueldos están más apretados al comparar a dos admi-

nistrativos, donde el del Ayuntamiento tiene un bruto de 26.500 euros y el de Limasa está en 28.000 euros. Otras comparativas son imposibles pues hay puestos en cada una de las empresas que no tienen similitud en la otra.

Aquí es importante destacar también que en el Ayuntamiento, según las tablas salariales, hay en torno a 20 puestos de trabajo con sueldos superiores a los 33.116 euros que es el más alto de Limasa. Por encima de eso están los jefes de negociado, la escala básica de policías o bomberos, los escoltas de alcaldía, la secretaria de alcaldía o el resto de mandos de policías y bomberos.

Mejores sueldos en Emasa y EMT

Comparaciones similares se pueden hacer con Emasa, donde el sueldo más alto de un personal no directivo corresponde

a un jefe de desarrollo de sistemas informáticos con 49.234 euros, también muy por encima de los 33.116 del jefe de departamento en Limasa. En Emasa hay al menos quince puestos de trabajo con sueldos superiores al más alto de Limasa.

En la EMT, el sueldo de los conductores, que suponen la gran mayoría de la plantilla, están en los 28.000 euros.

Pero el salario no lo es todo y menos en la administración pública donde los convenios fijan mejoras económicas y sociales difíciles de ver en el sector privado, como son un mayor número de pagas extras, de pluses y complementos, de días de asuntos propios o ayudas al estudio o asistenciales.

En la comparación de estos otros conceptos tanto el Ayuntamiento como especialmente Emasa y EMT cobran ventaja respecto a Limasa.

COMPARACIÓN DE VACACIONES, JORNADAS, PAGAS, PLUSSES Y AYUDAS

PRINCIPALES PARTIDAS

DÍAS DE ASUNTOS Y DESCANSOS EMASA LA QUE MÁS: 10 DÍAS

El Ayuntamiento contempla seis días; Emasa dos días; la EMT tres días este año y cuatro para 2017 y Limasa cinco días. Pero los convenios reflejan además la concesión de otros días laborales que se descansan. El Ayuntamiento los días 24 y 31 de diciembre; Emasa también regala el 24 y el 31 de diciembre y además tres días laborables en Semana Santa y tres días en Navidad y Limasa añade seis días más que se pueden juntar a las vacaciones, mientras la EMT no ofrece días añadidos.



LAS AYUDAS

EL AYUNTAMIENTO PAGA PRÓTESIS, LENTILLAS Y ESTUDIOS SUPERIORES

En Limasa establecen ayuda por discapacidad, para disminuidos físicos, psíquicos o sensoriales, con derecho a percibir una ayuda por mes y por familiar, entre 68 y 31 euros; ayudas por rotura. Todo operario que sufra en el trabajo un deterioro de sus aparatos de visión, oído o prótesis, tendrá derecho al abono de su arreglo o reposición.

En Emasa hay ayuda escolar. Todos los trabajadores que tengan hijos escolarizados (hasta como máximo, los 27 años de edad) o que ellos mismos estén estudiando, recibirán de septiembre a junio, siempre que presenten las solicitudes en los meses de septiembre a diciembre, ayudas escolares, que van de los 39 euros para ayuda infantil a los 300 para universidad; ayuda al trabajador por hijos con discapacidad; contempla el abono mensualmente de 202 € por cada hijo del trabajador con discapacidad.

En el Ayuntamiento. Prestaciones por discapacidad, en función del grado de discapacidad del 33%: 132 €, hasta minusvalía superior al 80%: 408 €.

Prestaciones sanitarias Los empleados percibirán una ayuda económica para hacer frente a los gastos originados por la compra de prótesis sanitarias, así como gafas, cristales graduados, lentillas, tapones de oídos, prótesis dentales, zapatos y botas ortopédicas, medias panty, medias normales, medias cortas o alimentación de enfermos celíacos, entre otras.

Prestaciones para la formación de empleados, que van de los 178 euros para acceso Universidad o grado elemental de conservatorio; a 1.070 €, para estudios universitarios o 1.784 € para estudios universitarios superiores en los que no se pueda obtener título de diplomatura.

En la EMT contemplan ayudas de estudio. La empresa creará un fondo de 60.000 € para el mejoramiento de los conocimientos tecnológicos y profesionales y al fomento de las posibilidades de estudios de trabajadores e hijos con méritos acreditados y necesidad de ayuda.



JORNADA LABORAL

37,5 HORAS: EMT Y AYUNTAMIENTO

La jornada laboral de 37,5 horas que el Ayuntamiento le exige a Limasa para ser municipal la cumple el propio Ayuntamiento, y también la EMT, no así Emasa que tiene una jornada de 35 horas, igual que Limasa.

PLUSSES Y COMPLEMENTOS LA EMT SE LLEVA LA PALMA

En Limasa tienen el plus complementario, el más alto y va de los 759 euros a los 418; el plus extrasalarial, que va de los 312 euros a los 210; plus de desplazamiento, solo para operarios; plus de actividad (solo para técnicos); plus posterior a festivos, plus de nocturnidad y de vestuario (solo técnicos).

En Emasa tienen complemento específico, complemento trabajo nocturno, plus de turno rotativo cerrado, plus de guardia de sábados, domingos, festivos, plus de conducción, plus de jornada desplazada, plus de toxicidad, de penosidad y de peligrosidad.

En el Ayuntamiento: complemento de destino, complemento específico, que va de los 2.564 a los 612 complemento de productividad, gratificaciones (horas extras); y plus por desplazamientos y turnicidad (para los que trabajan a turno).

En la EMT se llevan la palma en cuanto a pluses y complementos: complemento de paga extraordinaria, para todas las categorías; un plus mensual de actividad (solo para inspectores y jefes de equipo); plus de ayuda al agente único (para inspectores); plus de categoría profesional (solo para algunas categorías); plus por domingo trabajado; plus de turno rotativo (para talleres); plus de agente único de 248,07 euros; plus por quebranto de moneda de 10,7 euros; premio de conservación de material: 10 euros; plus de asistencia (entre 13 a 16 euros); plus de turno partido: 10,91 euros por cada jornada partida que realicen; plus de nocturnidad: los que trabajen entre las 22.00 horas y las 6.00 de la mañana, tendrán un plus del treinta por ciento (30%) de su salario base más antigüedad; plus de compensación para todos los trabajadores,

ascendente al 10% de la suma de todos los conceptos retributivos; plus de convenio para cada una de las categorías profesionales, con 762 euros; plus de disposición. El trabajador que realice al menos 1.271 horas en un año (1 de enero a 31 diciembre) tendrá una paga anual de 750 euros a pagar el 25 de enero u optar por seis días de descanso. El resto tendrá dicho plus en proporción a las jornadas trabajadas, y plus máxima afluencia. A partir de 2017 se establece para los conductores un plus de máxima afluencia de 20 euros por cada día que realice turno de tarde desde Domingo Ramos a Viernes Santo. Igualmente en Feria entre el viernes de los fuegos hasta el último sábado de feria.



VACACIONES PREFERENCIA EN VERANO

Mientras el Ayuntamiento le ha pedido a la plantilla de Limasa que contemple todo el año para el disfrute de las vacaciones, el caso es que en el Consistorio, las vacaciones se disfrutarán «preferentemente» en julio, agosto y septiembre; igual ocurre en Emasa donde las vacaciones se disfrutarán entre julio y septiembre y el trabajador que no pueda en esos meses percibirá una bolsa de vacaciones de 300 €, (salvo algunas categorías). En la EMT, por exigencias del servicio, son rotativas. En Limasa: 15 días en verano y 21 en otoño e invierno

PAGAS HASTA 6 EN EMT Y EMASA

Son el elemento más sorprendente en estos convenios. Salvo el Ayuntamiento que tiene las dos pagas tradicionales (julio y Navidad) y una tercera llamada paga por productividad de hasta un máximo de 1.224 euros abonándose en dos plazos, el 50% en el primer trimestre y el 50% restante para el tercer trimestre del referido ejercicio. En Limasa, EMT y Limasa las pagas se disparan. Limasa tiene cuatro pagas completas: vacaciones, Navidad, verano y marzo y una quinta paga de septiembre de 905 euros. Emasa: Cuatro pagas completas en marzo, junio, septiembre y diciembre. Una quinta paga de vacaciones en julio de 419 euros y una sexta paga de beneficios, que consiste en un 15% de la suma del salario base, antigüedad y gratificaciones, pero se percibe prorrateada con la nómina ordinaria. La EMT por su parte tiene dos pagas extras completas en julio y diciembre; dos medias pagas de 15 días en primavera y otoño. Además hay una quinta paga de vacaciones de 1.500 euros y una sexta paga de beneficios cantidad equivalente al 7% del salario base más antigüedad.

MÁLAGA



Un agricultor en las tareas agrícolas de su finca.

El campo malagueño puede perder 47 millones con la nueva PAC

● La reforma de las ayudas se ha convertido en una guerra política, mientras las organizaciones agrarias confían en que afecte lo menos posible al agricultor

Raquel Garrido MÁLAGA

El plazo para la presentación de solicitudes por parte de los agricultores que quieran acogerse a las ayudas de la Política Agraria Común (PAC) termina el 15 de junio, pero la guerra política y de cifras surgida en torno al nuevo reparto empezó hace tiempo y se prevé que arrecie con motivo de las elecciones generales que se celebran dentro de tres semanas. De momento, no hay datos definitivos, aunque la Junta de Andalucía ya ha advertido que el campo malagueño perderá unos 46,8 millones de euros en el nuevo marco 2014-2020. O, lo que es lo mismo, unos 6,6 millones de euros al año en este periodo con la reforma que se ha producido.

El Gobierno central se ha apresurado a desmentir las cantidades dadas por la comunidad autónoma, pero lo cierto es que la incertidumbre y la preocupación entre los agricultores malagueños hasta que se termine

la asignación definitiva de derechos resulta inevitable para un sector que ha recibido de media en los últimos años unos 90 millones de euros anuales de pago directo.

Las organizaciones agrarias no saben a ciencia cierta en qué

La nueva asignación de derechos de ayudas para cada agricultor aún no se ha terminado

medida afectará finalmente a la provincia y no quieren entrar en la batalla política en la que se ha convertido la PAC. Para el responsable en la materia en la patronal agraria Asaja Málaga, Santiago Sánchez, "con un sólo euro que pierda la provincia con la nueva reforma ya no nos parecerá buena".

A falta de que se haga la asignación de derechos definitiva para cada agricultor, lo que es-

tá claro es que el reparto entre los 22.000 agricultores solicitantes de la PAC en la provincia no será el mismo que hasta ahora.

Desde el año pasado las ayudas pasan a denominarse de pago básico que requieren de la asignación de unos derechos por agricultor en base a la superficie agrícola declarada en 2015 y a la media de los importes recibidos en 2014, año en el que aún se mantenían las condiciones del anterior marco de la PAC.

Bruselas impuso un recorte en el pago básico por cuestiones presupuestarias, pero dio libertad a cada país para aplicarlo como quisiera. En España, el Gobierno central optó por un recorte del 8,64% en todos los derechos de pago único, lo que afectará a los pequeños y medianos agricultores puesto que hasta ahora sólo a los beneficiarios de más de 5.000 euros en ayudas se les quitaba un 10%.

En este sentido, el técnico de

Asaja señaló que en líneas generales "ha salido lo más beneficioso", en relación a si se compara con lo que se pretendía en un primer momento. Y es que en los primeros borradores de la reforma de la PAC que se hicieron en 2011 aparecía lo que se llamaba la tasa plana por hectárea sin distinguir entre los diferentes tipos de cultivo, lo que en su opinión si hubiera acarreado "graves pérdidas" para los agricultores. Para el conjunto de Andalucía, se cal-

Todos los agricultores sufrirán un recorte del 8,64% en los derechos de pago único

cula hubiera supuesto una pérdida de entre 400 y 500 millones de euros anuales, según la Junta.

No obstante, el secretario provincial de COAG en Málaga, Juan Antonio García, lamentó este cambio promovido por el Gobierno central al igual que el hecho de que no se aportara por incrementar las ayudas para las primeras 30 hectáreas, si bien no lo responsabilizó en exclusi-

LAS CLAVES

OBJETIVO

Ayudas de la UE para mejorar la productividad
El nuevo marco de aplicación de la PAC será el periodo 2014-2020 y son ayudas provenientes de la Unión Europea destinadas a mejorar la productividad agrícola de forma que los consumidores tengan un suministro estable de alimentos a precios asequibles.

CUANTÍA

La provincia recibe unos 90 millones anuales
La provincia de Málaga ha recibido de media en los últimos años unos 90 millones de euros en ayudas directas de la PAC, aunque la Junta calcula que se perderán más de seis millones de euros al año con la nueva reforma.

BENEFICIARIOS

Unos 22.000 agricultores en Málaga
Los beneficiarios de las ayudas europeas son alrededor de 22.000 agricultores en la provincia de Málaga.

va y culpó también a la Junta de Andalucía por "no haber sido más contundente durante la negociación y haber defecido entonces una agricultura más social".

En ese sentido, criticó abiertamente que no haya apostado por mantener las ayudas a la producción "dejándose llevar por los mercados internacionales" e insistió en el "error" dado que, según sus datos, el 75% del empleo en el campo se concentra en las fincas de menos de 50 hectáreas.

Así, se refirió a la segunda de las medidas tomadas con respecto al nuevo marco de la PAC y que consiste en un nuevo modelo de ayudas directas que incrementa el presupuesto de las denominadas asociadas (aquellas que priman la producción en cultivos con especiales dificultades), pero que el Gobierno andaluz ha criticado que excluya a sectores de gran "importancia" social y económica en riesgo de abandono como el olivar en pendiente, el trigo duro o la uva pasa.

De hecho, la Junta ha pedido al Ministerio que convoque la Conferencia Sectorial en la que participan todas las comunidades autónomas para la revisión de las ayudas antes del 1 de julio. Además de pedir la ayuda asociada para estos tres cultivos con problemas de rentabilidad, reivindica también la modificación de las ayudas asociadas que actualmente existen para la remolacha, los frutos de cáscara, el caprino y el vacuno de leche.

Emprendedores impulsan la firma Daix Jeans y se especializan en pantalones 'push up'

La marca, que apuesta por el comercio electrónico, saldrá al mercado a mediados de junio con diseño, tejidos y distribución andaluces

EMPRESA



En Twitter: @anatorresarjona

MÁLAGA. Los ecos de la Málaga industrial del siglo XIX aún resuenan en nuestra historia. Y en lo que respecta al sector textil, se siguen escribiendo renglones de la mano de algunos emprendedores malagueños que ponen todo su empeño en ser pioneros y abrir nuevas vías por dentro cada vez más innovadores. La empresa Daix Jeans está a punto de sacar al mercado su línea de pantalones 'push up', con lo que se convertirán en una de las pocas empresas europeas especializadas en fabricar este tipo de prendas. Lo que realmente los hace únicos es la variedad de tejidos que ofrecen, ya que hasta ahora sólo se hacen 'leggings' y 'denim' (tela vaquera). Esta compañía malagueña da un paso más al diseñar pantalones 'push up' de cuero y otros tejidos adaptados a las modas de cada temporada (estampado militar, rotos, con cremalleras...) que permitan vestir con más elegancia.

La clave está en el patrón, cuyo secreto está bien guardado entre las patronistas latinoamericanas: «Actualmente producimos los pantalones en Colombia, pero ese es el único proceso que se hace fuera de España. El diseño, el control de calidad, los materiales, la distribución... todo se hace desde Málaga. De hecho, nuestro proyecto es traer la fabricación a Andalucía en un año», comenta Thaysa Daix, CEO de esta empresa. El valor añadido de Daix Jeans es unir el 'know how' latinoamericano con el estilo de moda europeo y con tejidos de mayor calidad que los que se ofrecen actualmente.

La compañía diseña pantalones 'push up' de cuero y otros tejidos adaptados a cada temporada



Daix Jeans espera facturar en su primer año 450.000 euros. :: FRANCIS SILVA

Los responsables de elaborar los diseños son la propietaria de la empresa y su mano derecha: José Salguero. Se conocieron en un curso de marketing y conectaron enseguida porque ambos tenían experiencia en el sector de la moda. «Buscamos este producto por mero enfoque empresarial, porque veíamos que estaba muy desarrollado en Latinoamérica y Estados Unidos, donde arrasan, y que en Europa no hay fabricación ni distribución. Hemos detectado que hay un mercado potencial enorme», comenta.

Estudio de mercado

Han realizado un profundo estudio de mercado previo que indica que la facturación del primer año estará en torno a 450.000 euros teniendo en cuenta que tienen vocación internacional: «La especialización es clave en nuestra empresa; es la única forma de ofrecer al mercado un producto realmente mejorado. El consumidor cada vez es más exigente y estar especializado es muy importante. Creemos que esa distinción nos puede hacer ganar clientes a nuestros competidores», apunta esta emprendedora malagueña.

El próximo 16 de junio será su puesta de largo, con un desfile de modelos que será el pistoletazo de salida para la venta de sus prendas, que se hará en un primer momento sólo a través de su web y en otros 'market places' virtuales.

Además, la empresa dispo-

ne de un 'showroom' en plena calle Larios, para exponer sus colecciones y darlas a conocer a las posibles compradoras, siempre con cita previa. Como buenos especialistas en marketing, saben de la importancia de las emociones en el momento de com-

prar: «Es un espacio para vivir una nueva experiencia de compra personalizada. Este pantalón crea un primer impacto que automáticamente provoca una venta instantánea al ver la figura perfilada, por eso era tan importante para nosotros buscar un pro-

ducto con altas dosis de deseo de compra», asevera Thaysa Daix. Esta joven emprendedora llevaba un año con la idea en la cabeza y ha querido montar su propia empresa siguiendo la estela de su abuelo, el empresario belga afincado en Torremolinos Robert Maurice Daix, a quien admiraba profundamente.

En el futuro quieren distribuir sus prendas en establecimientos multimarca y franquiciar tiendas sólo de pantalones con una idea muy clara: «Cuando alguien quiera un pantalón, que directamente piense en Daix Jeans porque seremos los únicos en estos prendas. El pantalón es el eje del estilismo», afirma esta emprendedora de 33 años.

Actualmente esta compañía malagueña genera unos diez puestos de trabajo indirectos. En cuanto al tallaje, ahora mismo ofrecen tallas desde la 34 a la 44, pero para la próxima temporada de invierno sacarán una línea de tallas más grandes. Y es que, según la promotora de esta empresa, «las mujeres con más curvas son las que mejor lucen este tipo de pantalones». Son muchos los que les preguntan por una línea de 'push up' masculina y no descartan ponerse manos a la obra en breve.

Nexian inaugura su primera delegación en Málaga

:: SUR

MÁLAGA. La compañía de RRHH Nexian ha inaugurado su primera oficina en Málaga. La nueva delegación está ubicada en la calle Bolsa 6, 5.º 1 y es la cuarta apertura de la compañía en los cinco primeros meses del año. Nexian Málaga está di-

rigida por Purificación Pineda Vargas y Jorge A. López Martínez, profesionales malagueños con dilatada experiencia en el sector público y con amplios conocimientos del sector empresarial de Málaga y provincia.

El íron del turismo y del comercio en la ciudad, y la

previsión de un incremento del consumo del 3% en los próximos meses, debido principalmente a la llegada de cruceristas, permite a la compañía prever cerca de 300 contrataciones de aquí a final de año. En esta primera fase previa al verano, Nexian selecciona ya 50 profesionales, para todos los sectores relacionados con el turismo (hostelería, restauración, dependientes, guías turísticas y traductores).

La recaudación en Sociedades se desinfla al nivel más bajo desde el inicio de la crisis

DAVID VALERA



Los ingresos del impuesto en abril son los peores desde 2008, aunque el Gobierno confía en una mejoría en los próximos meses

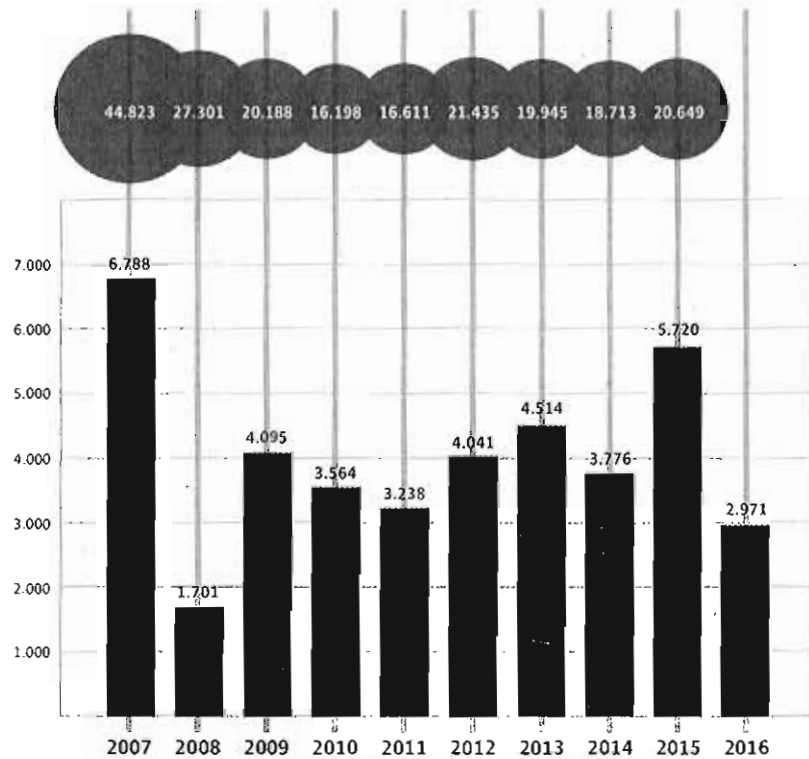
MADRID. En la semana elegida por el presidente Mariano Rajoy para anunciar que si sigue en La Moncloa tras las elecciones bajará dos puntos el tipo mínimo y máximo del IRPF (del 19% al 17% y del 45% al 43%, respectivamente) y en el que Hacienda consideró factible que ese alivio fiscal se produzca ya desde el próximo enero, aunque de manera gradual, los ingresos del Impuesto sobre Sociedades en abril se desplomaron un 48,1% hasta los 2.971 millones en términos de caja, el peor resultado desde el inicio de la crisis. Un dato tan negativo que arrastró la recaudación tributaria total en el primer cuatrimestre y la llevó a un retroceso del 3,6% en un momento en el que España vuelve a estar en el candelero comunitario para mal por el incumplimiento del déficit de 2015 y su posible sanción.

El Ejecutivo insistió en que gran parte de este hundimiento de Sociedades era una cuestión coyuntural y que se debía a un «efecto escalón» provocado por la eliminación de unas medidas transitorias aprobadas en 2012 que, en la práctica, provocaban un aumento del primer pago fraccionado del impuesto (que se realiza en abril). Sin embargo, los datos de abril anteriores a 2012 –y por tanto sin esas medidas excepcionales– también son superiores al registrado en abril de 2016. De hecho, hay que remontarse hasta el primer año de la crisis, 2008, para encontrar unos ingresos peores con 1.701 millones, según los datos aportados por la Agencia Tributaria.

A pesar de este mal dato, desde el Gobierno insisten en que la recau-

Recaudación Impuesto de Sociedades

■ Ingresos en abril, millones de euros ● Ingresos de todo el año, millones de euros



Fuente: Agencia Tributaria

© E. H. / COLPISA

Los ingresos de Sociedades en abril de este año se desplomaron un 48,1%

dación del impuesto se irá recuperando durante el transcurso del año con los siguientes pagos fraccionados, aunque eso no significa que la resolución final sea positiva. De momento, la próxima fecha clave será en julio, cuando se liquide el impues-

Hacienda justifica la caída por el «efecto escalón» del pago fraccionado debido a cambios normativos

to del pasado ejercicio. En ese momento se verá el efecto real de la bajada de tipos del 30% al 28% incluida en la reforma fiscal y que continúa este año hasta el 25%. En este caso, en el Ministerio de Hacienda señalan que en dicha reforma tam-

Sociedades es el único gran impuesto que todavía no ha recuperado los niveles de ingresos precrisis

bién se suprimieron algunas deducciones que permitirán un aumento de las bases imponibles, algo que en principio debería notarse en los ingresos.

Con esa estadística se podrá estimar mejor la evolución de este tri-

buto. Sin embargo, parece complicado que se consiga el aumento de la liquidación del 10% previsto en los Presupuestos Generales de 2016.

Las pymes, peor

Más allá del problema puntual (o no) registrado en abril, los problemas de ingresos de esta figura son más generales. Y es que el Impuesto de Sociedades es el único de los grandes tributos que todavía no ha recuperado los niveles de recaudación anteriores a la crisis. De hecho, se encuentran muy lejos de ellos. En 2007 los ingresos alcanzaron la inmensa cifra de 44.823 millones y, sin embargo, en 2015 la cifra todavía se encontraba en los 20.649 millones. Es decir, menos de la mitad. En este sentido, cabe destacar que la brecha se sitúa sobre todo en las pymes, que todavía realizaron unos pagos a cuenta en 2015 un 61,8% inferior a los de 2007. Por contra, en las grandes empresas la diferencia sólo era del 9%. Unos datos que muestran cómo las grandes corporaciones se aproximan cada vez más a los beneficios precrisis y las pequeñas y medianas empresas todavía tienen un gran camino por recorrer.

Por otra parte, desde el departamento que dirige Cristóbal Montoro siempre han justificado que la comparación con respecto a 2007 no es del todo válida debido a que hace referencia al momento de máximo apogeo de la burbuja inmobiliaria, lo que llevó a las empresas de ese sector a disparar la recaudación de Sociedades. En cualquier caso, este comportamiento contrasta con la evolución del IRPF, que en 2015 se situó en los 72.346 millones frente a los 72.614 de 2007, y del IVA, que el año pasado cerró en 60.305 millones, por encima de los 55.851 de 2007 (con dos subidas de tipos entre medias).

La evolución de Sociedades será clave para el resultado final de los ingresos tributarios. Y es que un retroceso en este indicador haría muy complicada otra bajada de impuestos. De hecho, la coletilla que el Gobierno de Rajoy siempre ha puesto para afrontar una nueva rebaja tributaria ha sido que estén ligados a una evolución de los ingresos impositivos. Algo en lo que ahora surgen las primeras dudas.



La revisión catastral reduce el valor de las viviendas en 3.000 millones de euros

► El valor de los bienes construidos ha pasado de 13.737 millones en 2014 a 10.465 millones este año en la capital

MIGUEL FERRARY MÁLAGA
► @miguelFerrary

■ El patrimonio inmobiliario de Málaga capital ha perdido valor en los últimos dos años. La revisión catastral realizada en 2015 ha dado un reducción del valor de las propiedades construidas en 3.000 millones de euros y respecto a los datos obtenidos en 2014. Esta caída de la valoración parece fruto de la crisis, que se produjo ante la sobrevaloración de las propiedades inmobiliarias. El caso concreto de Málaga capital es paradigmático por un hecho peculiar, como es que los datos del Catastro de 2014 arrojaban la existencia de 388.508 bienes inmuebles, cuyo valor estimado fue de 13.437 millones de euros, lo que suponía una media de 34.586 euros por inmueble construido.

En cambio, los datos de 2006, todavía provisionales, apuntan a un incremento de los bienes inmuebles construidos, que se sitúan en 389.783. Sin embargo, el valor de estas propiedades se ajustó hasta los 10.465 millones, es decir, unos 26.848 euros por propiedad, un 22,4% más bajo que hace dos años. Esta desvaloración ha aflorado con la última revisión catastral, que ha ajustado a la baja el valor de las viviendas, locales y espacios comerciales, y empobreciendo el patrimonio inmobiliario de los malagueños.

Esta tendencia a la baja se mantiene a la hora de analizar el valor de los suelos, que experimentan una caída parecida al pasar de 21.138 millones de 2014 a los 16.462 de los datos provisionales recogidos por la Dirección General del Catastro para que estén en vigor este año. Fuentes de la Gerencia Municipal de Urbanismo señalaron que la caída del valor de los suelos tiene una explicación clara y apuntan a un cambio de normativa, que obliga a considerar como suelo rústico aquellas parcelas califi-



Vista aérea de la zona este de la capital. © TORRES

Las cifras

26.848 €

Valor catastral medio en la capital

► Los inmuebles de Málaga han perdido un 22,4% de su valor en dos años, situándose en 26.848 € de media.

cadadas como suelo sectorizado (pendientes de desarrollo urbanístico) y no disponen de un plan parcial. Hasta ahora eran consideradas como suelos urbanizables, lo que disparaba su valor catastral. Este cambio ha reducido la valoración de grandes extensiones de terreno disponibles para la urbanización en las grandes zonas de expansión urbana de Campanillas y Puerto de la Torre. Ahora habrá que esperar a que se vayan realizando los planes parciales para ordenar esos suelos e incrementar su valor patrimonial al ser calificados de urbanizables.

Marbella se mantiene

El otro gran municipio de la provincia es Marbella, donde este ajuste del valor de los bienes inmuebles se mantiene estable. También es verdad que la última revisión catastral fue realizada en 2012, cuando gran parte del ajuste ya se había realizado. Así, el valor de los bienes construidos en Marbella ronda los 12.700 millones de euros para sus 171.645 propiedades incluidas en el registro. Eso supone, además, que el valor medio está muy por encima que el registrado en la capital, triplicando los datos con sus 74.316 euros de valor catastral medio.

Málaga acoge una conferencia internacional sobre metros ligeros y su poder para transformar las ciudades

LA OPINIÓN MÁLAGA

■ Metro de Málaga, sociedad concesionaria de la Junta de Andalucía, acogerá mañana como anfitrión la conferencia internacional El metro ligero como oportunidad de transformación urbana, promovida por la Asociación Latinoamericana de Metros y Subterráneos (Alamys), que incluye, además, la celebración de los comités técnicos de la aso-

ciación. El encuentro, que se desarrollará hasta el jueves, tiene como finalidad la puesta en común de los resultados de las transformaciones experimentadas en las ciudades españolas por la implementación de líneas de metro ligero y analizar su contribución a la mejora de las ciudades en la que se desarrollan estos proyectos, entre otros asuntos. En esta conferencia se tra-

tarán temas relacionados con los nuevos proyectos que se desarrollan en Latinoamérica en relación con este sistema de transporte, así como los desafíos para la coexistencia y la relación con los otros medios de transporte que ya están firmemente consolidados.

En concreto, se trata de la primera vez que Metro de Málaga acoge un encuentro de estas características y

en el que participarán 160 personas, entre operadores y proveedores vinculados con el sector ferroviario de España, Portugal y Latinoamérica.

Según el Gobierno andaluz, la cita contará con la presencia del consejero de Fomento y Vivienda de la Junta de Andalucía, Felipe López; el secretario general de Alamys, Ronald Zamora, y el presidente de Me-

tro de Málaga, Javier Pérez Fortea. La ponencia magistral correrá a cargo del experto en Transporte Público y Movilidad Sostenible, Carlos Cristóbal Pinto. Alamys es una organización sectorial que integra a autoridades públicas y operadores de metros y tranvías ligeros internacionales de Latinoamérica, España y Portugal. La Agencia de Obra Pública de la Junta de Andalucía es miembro principal de Alamys, en la que también están presentes otros socios como Metro de Sevilla y Metro de Málaga, ambas sociedades concesionarias de la Junta de Andalucía.

FELIPE LÓPEZ

CONSEJERO DE FOMENTO Y VIVIENDA

El consejero de Fomento y Vivienda lleva poco más de un año al frente de esta cartera y le ha tocado impulsar la construcción del metro de Málaga para acabarlo en verano de 2018. La resistencia municipal a apoyar el trazado del metro en superficie hasta el Hospital Civil es su principal escollo, aunque advierte de que el tiempo de negociar se acaba y después de verano se tomarán medidas judiciales si se rompe con los acuerdos firmados hace tres años y que incluyen sobrecostes importantes.

«Si el Ayuntamiento impide terminar el metro, se enfrentará a una demanda»

El consejero de Fomento advierte al Ayuntamiento de que los plazos obligan a avanzar en la construcción del trazado al Hospital Civil y reitera la falta de viabilidad técnica de su propuesta del metrobús

Miguel Ferrary
MÁLAGA



FOTOS DE MARÍA DEL CARMEN SÁNCHEZ

Septiembre se ha convertido en un mes clave para el futuro del metro de Málaga. Esa es la fecha límite que tiene la Consejería de Fomento para tener en marcha la obra del tranvía al Hospital Civil. El consejero de Fomento, Felipe López, ha anunciado que en breve se aprobará el proyecto en el Consejo de Gobierno para salvar la oposición municipal, pese a que acordaron el trazado hace dos años y medio. Si el bloqueo persiste tras el verano, la administración autonómica exigirá al Ayuntamiento de Málaga que asuma los sobrecostes.

Hace unos días advirtió al alcalde de que recurriría al Consejo de Gobierno para obligar a construir el tranvía. ¿Qué cambió para dar ese paso?

La postura que hemos mantenido siempre es que debemos asegurar la prestación del mejor servicio al ciudadano, que es el objetivo que nos mueve a la Consejería, y eso supone cumplir con el proyecto como estaba concebido y acordado con el Ayuntamiento en noviembre de 2013. Eso no contradice que hayamos tenido una postura abierta y flexible para escuchar lo que nos planteaba el Ayuntamiento.

¿Se ha roto el diálogo con el Ayuntamiento? ¿El metrobús puede ser una alternativa?

Nuestra actitud ha sido siempre de buscar si había alguna posibilidad de buscar un punto de encuentro con la posición del Ayuntamiento, que no hipotecara los intereses de la ciudad. De hecho, el

calde plantea con mucha vehemencia y enfáticamente que quiere una respuesta técnica y no política sobre su propuesta del metrobús y son los técnicos de Ferrocarriles de la Junta los que han revisado los documentos que nos han facilitado, por cierto bastante escasos, escuálidos y poco fundamentados técnicamente.

De la Torre insiste en que el metrobús es una alternativa al tranvía. ¿Es viable?

El informe de los técnicos es claro y señala que el metrobús no tiene fundamento que lo sostenga, además de no tener engarce jurídico legal con Metro de Málaga, que es quien tiene la explotación de la línea. Así, la conclusión a la que llegan los técnicos es que no es viable por falta de viabilidad técnica, jurídica y por el perjuicio que causa a la movilidad de los ciudadanos.

¿Por qué están negativa la conclusión sobre el metrobús?

A los usuarios se les somete a un transbordo innecesario, que implica pérdida de tiempo, más gasto y una solución técnica que, aunque ahora dicen que la van a mejorar, es poco creíble. Es más, en el primer análisis de la propuesta, el autobús que llega bajo tierra al intercambiador de El Corte Inglés para conectar con el metro, no puede dar la vuelta porque no lo han previsto. Esto puede parecer una anécdota, pero supone construir una rotonda subterránea con un proyecto de dos años más de obra y 27 millones de euros de inversión. La endeblez de los argumentos del Ayuntamiento es clamorosa y sobre esa debilidad el alcalde no tiene credibilidad en la defensa del metrobús. Su rechazo no es un empecinamiento de la Junta de Andalucía. Queremos que se cumpla lo pactado, porque lo

El informe de los técnicos es claro y señala que el metrobús no tiene fundamento que lo sostenga»

La endeblez de los argumentos del Ayuntamiento es clamorosa y sobre esa debilidad el alcalde no tiene credibilidad»

No es sensato, ni racional que en vez de llevar el ramal al Hospital Civil, planteen que vaya al PTA»

FELIPE LÓPEZ
CONSEJERO DE FOMENTO Y VIVIENDA DE LA JUNTA

pactado es la solución más racional después del análisis de opciones que se hizo.

¿También se descarta la opción de llevar el metro al PTA en vez de al Civil, como también llegó a plantear el Ayuntamiento?

El metrobús es una salida en falso, pero no la única. La primera fue proponer llevar el metro al PTA. No negamos que exista allí un problema de movilidad, pero se puede resolver de distintas formas. Es un sitio con una demanda muy potente en horas punta de entrada al trabajo y a eso no responde un metro. Hace falta un tren con capacidad para 800 viajeros y que sólo actúe en horas punta. Eso que es tan evidente hasta para el Ministerio de

Fomento, lo obvia el Ayuntamiento y pretende crear una cortina de humo para distraer la atención del tranvía. No es sensato, ni racional y no tiene fundamento que en vez de llevar el ramal al Hospital Civil, planteen esto. Si tienen alguna propuesta alternativa, al menos que tenga fundamento. Porque si no, es engañar a la gente.

¿Por qué cree que el Ayuntamiento defiende el metrobús, si no tiene argumentos técnicos que lo avalen?

Habría que preguntarse: ¿Qué se resuelve con una plataforma reservada que ocupa lo mismo que el tranvía? ¿Cómo se resuelve el intercambio que obliga a una obra que no está prevista y que somete a la gente a más gasto y más pérdida de tiempo. ¿Cuál es el encaje jurídico con la concesión? ¿A dónde se pretende llegar? Al final lo que intenta el Ayuntamiento es dilatar un proceso que ya tiene un importante sobrecoste que soporta la Junta de Andalucía y que no está dispuesta a seguir soportando.

¿Tan fundamental es llevar el tranvía hasta el Hospital Civil? ¿No se puede dejar en suspenso como proponen los vecinos?

Ahora estamos en un periodo transitorio, porque llevamos invertido el 85% de la inversión global para transportar sólo la cuarta parte de los usuarios que prevemos cuando tengamos todo el trazado. Eso lo acotamos en el tiempo porque esta situación genera un sobrecoste muy importante y queremos que en verano del 2018 esté terminado. Con un 15% más de inversión, multiplicamos por cuatro el número de usuarios. Eso nos permitirá la racionalidad económica.

¿De qué sobrecoste hablamos en este periodo transitorio?

El alcalde cree que ahora cada pasajero que se transporta le cuesta a la Junta y a los ciudadanos andaluces 13 euros. Es una cantidad desorbitada, pero sólo será así mientras se construye el resto del trazado. Cuando se termine la red, costará lo que cuesta cualquier otro metro. El problema es que no se cumplan los plazos y se alargue esta situación. Por eso el alcalde debe responder a la pregunta de ¿quién trata de dilatar este proceso? y que estaba pactado terminar en el verano de 2018.

Sin embargo, el Ayuntamiento insiste en bloquear el tranvía y esgrime varios informes en contra.

Hemos advertido de que vamos a utilizar todas las herramientas legales que estén en nuestra mano para terminar la obra. La argumentación municipal de que el proyecto no se ajusta al planeamiento urbano está respondida por los técnicos de la Consejería de Ordenación del Territorio, que dicen que no hay problema porque no se cambia ni el viario ni los usos. Es un subterfugio más para dilatar el proyecto.

¿Es posible resolver el bloqueo? El ordenamiento jurídico, que es válido para todos, dice que la Junta de Andalucía tiene potestad para hacer esto. Si no hay otro remedio, lo llevaremos al Consejo de Gobierno y salvaremos ese obstáculo, para intentar ejecutar la obra tal y como estaba acordada con el Ayun-





tamiento de Málaga en el documento firmado en 2013.

❑ Si eso ocurre, ¿el Ayuntamiento puede entorpecer y frenar la obra del tranvía al Hospital Civil?

❑ Sí. Pero si se hace imposible la ejecución de la obra, el Ayuntamiento se tendrá que enfrentar a una demanda en toda regla para responder a los perjuicios que supone que una cuenta de resultados que está planteada para asumir 21 millones de viajeros al año se quede en 18 millones, lo que supondrá

unos perjuicios económicos cuantificables. Además eso va a generar un perjuicio social importante, ya que una parte importante de la población no podrá disfrutar de una reducción de los tiempos de viaje, una bajada de la accidentabilidad gracias a que el tranvía es mucho más seguro que el coche, o no estaremos hablando de no eliminar 4 millones de vehículos de la ciudad.

❑ ¿Exigirán al Ayuntamiento esas pérdidas si se producen?

❑ Es lo menos deseable, pero si no

nos dejan otro camino tendremos que iniciarlo, porque alguien puede plantear que hacemos dejación de nuestras responsabilidades. Pero debe quedar claro que nuestra intención es trabajar juntos para dar respuesta a los ciudadanos. No estamos frente al Ayuntamiento, sino frente a posiciones que nos parecen irracionales. La inversión agregada que estamos haciendo en sistemas ferroviarios urbanos es de 2.000 millones, de los que el 40% está en Málaga y tenemos que ren-

tabilizar eso socialmente.

❑ Una demanda de ese tipo es una medida de mucho calado.

❑ Si no tenemos más remedio haremos una defensa de los intereses de la administración que represento, porque hemos actuado de buena fe, a partir de compromisos y relaciones contractuales preestablecidos, que nos ha llevado a asumir con terceros obligaciones económicas. Si alguien rompe la cadena, tendrá que responder. Eso no es más que lo que ocurre con el co-

mún de los ciudadanos, cuando hay cosas que se pactan y alguien lo rompe.

❑ ¿Cuál es la sensación entre los socios de Metro de Málaga?

❑ Mala. Las empresas que están en la explotación dicen que tienen una relación contractual y quieren que se cumpla. Pero el problema de no ejecutar todos los tramos no es sólo porque haya quien defienda intereses económicos, que no voy a entrar y me preocupa menos. Me preocupa más esta situación porque es un proyecto que se concibe para dar respuesta a lo que se está haciendo en el resto de ciudades europeas ante los crecientes problemas que ocasiona el tráfico.

❑ El tramo en superficie al Hospital Civil es una propuesta heredada del anterior equipo de IU. ¿Es la mejor opción?

❑ No me importa qué partido gobernaba, es el Gobierno de Andalucía el que ha dado una respuesta coherente tras un análisis de las alternativas posibles y se vio que era el que mejor se ajustaba para los ciudadanos de Málaga. No tengo reparo en afirmar que esa fuese la mejor solución. Se podría haber hecho todo subterráneo, pero eso depende del presupuesto, las capacidades y los beneficios que se pueden obtener a qué coste. Lo racional es solucionar los problemas y no decir que pedirá la luna y si no, nada.

❑ ¿De qué plazo dispone la Consejería para desbloquear el trazado al Hospital Civil?

❑ En abril trasladamos el proyecto constructivo al Ayuntamiento y el 2 de mayo terminó el plazo para su revisión. Ya estamos en plazo de que cualquier retraso genera gasto añadido. Si no terminamos la red como está prevista, cada mes genera un coste extra y alguien debe responder de esto. Si el Ayuntamiento impide ejecutar el proyecto, pediremos un rescaramiento. La propia legalidad me obliga a ello.

❑ ¿Hay margen para el acuerdo?

❑ Si para septiembre no hemos llegado a una solución para que el Ayuntamiento nos dé el visto bueno, habrá que tomar una decisión definitiva con el respaldo del Consejo de Gobierno.

«La retención de los ingresos al Ayuntamiento no es un disparate, tratamos de cumplir lo firmado»

LA FACTURA DEL METRO

La compensación de la factura municipal del metro sigue sin resolverse tras varios años y con la amenaza del cobro

❑ El Ayuntamiento de Málaga insiste en firmar la adenda al protocolo de 2013 y acusa a la Junta de dilatar la solución a un documento que cerrará la aportación económica municipal.

❑ Estamos dispuestos a firmarla, pero el alcalde lo plantea al revés. Dice que vamos a firmar la adenda y luego negamos el trazado. Pero la adenda dice que sobre la aceptación del trazado, que se considera que es el mejor, vamos a firmar la adenda y compensar una parte de los 32,32 millones que tiene que pagar el Ayuntamiento por construcción de la infraestructura del metro. Será igual a como se ha hecho en Sevilla, compensando una parte de esa cantidad con obras que apoyen la movilidad sostenible y en el mismo porcentaje que en Sevilla.

❑ Habla de un porcentaje similar a Sevilla, pero Francisco de la Torre siempre insiste en compensar la totalidad de esa factura.

❑ No es posible que se compense toda la factura del Ayuntamiento. En Sevilla se compensó algo más del 60% del coste de la infraestructura y con Málaga se hará igual. Sólo le pedimos la parte que forma la secuencia lógica del proyecto. Tan de acuerdo estaba el Ayuntamiento de esto que, cuando se firmó el convenio del metro, autorizó a la Junta de Andalucía que le devolviese este dinero de los ingresos del

Estado si no pagaba, que es lo que se está haciendo en Granada.

❑ ¿Hay obras municipales suficientes para compensar la factura?

❑ Deben ser obras orientadas a la movilidad sostenible. La propuesta más importante que nos ha planteado es la renovación de la flota de autobuses, pero en principio no es aceptable. Pueden ser obras ejecutadas o compromiso de ejecución, siempre que ayuden al objetivo del metro de ayudar a la movilidad, quitando coches.

❑ ¿Activarán la retención de ingresos si no hay acuerdo?

❑ No es ningún disparate ni atraco ni cosa rara. Tratamos de cumplir lo que se firma en cada momento. Esa es la base de seguridad jurídica y debemos mantenerla, porque si no, con qué marca nos presentamos ante los inversores.

«Hay que cambiar la clasificación hotelera, que está obsoleta, y copiar el sistema de Baleares»

José María Rosell Recasens Presidente del Grupo Hoteles Playa

El propietario del Grupo Hoteles Playa, con 35 establecimientos, aboga por primar el servicio y las instalaciones para fijar el número de estrellas

ALBERTO GÓMEZ

MÁLAGA. El Grupo Hoteles Playa, con 35 establecimientos y más de 7.000 habitaciones, acaba de cumplir 25 años. Su propietario, José María Rosell, apuesta por «la innovación» en la lucha contra la estacionalidad y por un cambio de normativa en la clasificación hotelera. La cadena, afianzada como una de las principales empresas turísticas españolas, aspira a llegar a las 10.000 habitaciones y mira ya hacia su internacionalización tras el obligado cierre de su hotel en Túnez y la compra de varios terrenos en Riviera Maya. El grupo, que en temporada alta alcanza los 3.500 empleados, cerró 2015 con una facturación superior a los 120 millones de euros.

¿Cuál es la situación de la cadena tras estos años de crisis?
-Estamos bastante mejor que en 2014 y 2015, porque, aunque la crisis empezó en 2008, hubo un repunte muy fuerte en 2013. Las ocupaciones vuelven a estar bien, pero los precios todavía no han alcanzado las cifras anteriores a la crisis. Creo que remontaremos la situación, aunque ha sido una época difícil y hemos tenido que practicar restricciones de todo tipo. El futuro es esperanzador.

¿Se han marcado algún objetivo a corto plazo?
-Queremos llegar a las 10.000 habitaciones y estamos dispuestos a revisar cualquier oportunidad que ofrezca el mercado, aunque somos conscientes de que la inversión en España ahora mismo no es rentable.

¿La estacionalidad sigue siendo el gran lastre?
-Es difícil mantener una ocupación razonable en invierno. Es una cuestión de clima. La mayoría de turistas vienen a apartamentos, algunos no reglados. Los precios bajan y en ocasiones no cubren los gastos.

¿Cuál es el porcentaje medio de ocupación de sus hoteles?
-Estos últimos años ha caído bastante, pero normalmente oscila entre el 75 y el 78 por ciento, aunque la mayoría de nuestros hoteles abren en Semana Santa y cierran a finales de octubre. Más que la ocupación, lo importante es el precio medio, que en Andalucía varía mucho dependiendo de los meses.

¿No les sale rentable abrir algunos hoteles en invierno?
-Hay mucha competencia. Algunos aparatosos ofrecen precios muy bajos y hay convenios, como el de Málaga, que no ayudan. Obligan a que los hoteles tengan la media de



Rosell prevé abrir un resort en el Caribe con cerca de mil habitaciones. :: SALVADOR SALAS

LAS FRASES

La estacionalidad

«Es difícil mantener una ocupación razonable en invierno. Es una cuestión de clima»

La clasificación hotelera

«Conozco hoteles magníficos que no pueden pasar a cuatro estrellas por centímetros en la bañera»

personal del año anterior. Eso provoca que muchos establecimientos no puedan abrir en invierno. Creo que es un error. Nosotros teníamos un hotel abierto en la Costa del Sol durante todo el año y antes de la crisis el coste del personal en enero supuso un 97 por ciento de los ingresos. Eso es insostenible. Si ese hotel no hubiera tenido esta obligatoriedad por parte del convenio quizá habría podido mantenerse abierto.

De tres a cinco estrellas

¿Qué papel juega la internacionalización en su compañía?

-Es clave en todo el sector. Abrimos un hotel en Túnez, pero tras los atentados se quedó vacío y tuvimos que dejarlo. Aquello es un desierto aho-

La fidelización

«La amabilidad y la formación del personal son esenciales para que los turistas regresen»

La política turística

«Lo importante es que al sector turístico no se le suba el IVA, porque ya pasamos del 7 al 10%»

ra, con sólo 15 hoteles abiertos de los 120 que hay.

¿Cuáles diría que son los grandes retos turísticos?

-Lo importante es dar un servicio magnífico, tener una buena oferta gastronómica, disponer de instalaciones cómodas... Aunque la legislación de la clasificación hotelera no ayuda.

¿Por qué?

-Está obsoleta porque se basa en la superficie, en los metros cuadrados de habitaciones y pasillos. En Baleares ya usan una clasificación por puntos donde prima el servicio, las instalaciones, la calidad de los spas y las piscinas. Allí los hoteleros se autoevalúan por puntos, firman una declaración responsable y se ponen las estrellas que les corresponden

según la clasificación. Luego, obviamente, la administración inspecciona por sorpresa para asegurarse de que esa evaluación es correcta. Hay un caso conocido, como un tres estrellas de Mallorca que ha pasado a tener cinco estrellas, algo que permite subir los precios y contratar más personal.

¿Cómo afecta esa normativa?

-Hay mucho encoframiento con las medidas que hay que cumplir. Conozco magníficos hoteles que no pueden pasar de tres a cuatro estrellas porque les faltan unos centímetros en las bañeras. Tampoco las habitaciones integradas, que ahora son muy valoradas por los clientes, están contempladas.

¿Y qué propone al respecto?

-Hay que cambiar la normativa de la clasificación hotelera y copiar el sistema de Baleares. Todo es mejorable, pero hay que actualizarse.

¿Cómo valora la política turística actual?

-La promoción debe avanzar hacia la esfera público-privada, como ocurre en Inglaterra o Australia. Es difícil de cambiar, porque los usos y costumbres están muy arraigados.

¿Cuál es el gran reto del sector?

-Creo que el principal reto siempre debe ser la calidad.

¿Por dónde pasa ese concepto?

-Por una excelente gastronomía, una animación perfecta, instalaciones

con grandes piscinas y jardines, habitaciones renovadas e integradas. Acabamos de inaugurar un pequeño parque acuático en el hotel de Roquetas, con toboganes de cuarenta metros de largo, y es un éxito; en los próximos seis meses aumentará la facturación en casi dos millones de euros respecto al año pasado. En Turquía lo ofrecen casi todos los hoteles: toboganes gigantes y grandes espacios al aire libre.

Miniparques acuáticos

¿El tejido hotelero andaluz ha sabido adaptarse a las nuevas demandas de los clientes?

-La innovación es fundamental en este sector. Se han copiado modelos de otros mercados, pero se ha hecho tarde y mal. Nuestro grupo creó una marca para hoteles especializados y está teniendo una respuesta muy positiva. Hace años comenzamos con los toboganes y ahora se han quedado obsoletos y estamos instalando mini parques acuáticos.

¿Cuáles son las claves para fidelizar al turista?

-La amabilidad del personal es esencial. Si el personal no está bien formado y no está pendiente de cualquier detalle, el cliente no volverá. Nosotros presuponimos de ser una de las cadenas con mayor porcentaje de cliente repetitivo, que está en torno al 40 por ciento. Hay que mantener un listado actualizado con las direcciones de los clientes para que estén informados.

-Esa necesidad de tener personal formado y amable contrasta con la precarización del empleo turístico.

¿Qué más quisiéramos nosotros que tener a todo el personal trabajando durante doce meses al año? Si las ocupaciones fueran estables, como ocurre en el Caribe, sería así. ¿Qué empresario no quiere tener más empleados? Debemos mentalizarnos de que la hostelería necesita gente joven, que entre con pasión para mejorar y ascender en la empresa.

¿Afecta la incertidumbre política al sector turístico?

-Lo veremos el año que viene, en función de cómo se desarrolle la política fiscal. Será importante sobre todo para el mercado nacional, que en Andalucía supone más del 50 por ciento. El mercado europeo es importante para los meses de temporada baja, pero con lo que realmente los hoteles ganan dinero es con el mercado nacional.

¿Por dónde cree que debe ir la futura política tributaria y turística?

-Lo fundamental es que no suban los impuestos, porque al final supone menos dinero para las familias. Y en cuanto al sector hotelero, pedimos que no suban el IVA, porque ya hemos pasado de un siete a un diez por ciento.

¿Cuál es su plan en Riviera Maya?

-Queremos crear mil habitaciones. La ventaja del Caribe es que tiene buen tiempo todo el año, con Estados Unidos a unas horas de vuelo.

MÁLAGA

BALCÓN DE NOTABLES

JOSÉ IGNACIO DE LA VEGA. DIRECTOR DE LA ESCUELA ESIC EN MÁLAGA Y SEVILLA

● El experto asegura que muchos jóvenes dejaron de formarse por los altos sueldos que ganaban en la obra y ahora no tienen nada ● Cree que tener una nómina será cada vez más difícil

“El ‘boom’ inmobiliario fue un cáncer para la economía malagueña”

VIVE a caballo entre Málaga y Sevilla porque dirige dos centros de la escuela de negocios ESIC en Andalucía, aunque reside en la capital malagueña. Nos recibe en su despacho en la sede que poseen en el Parque Tecnológico de Andalucía que, según indica, está prácticamente llena. De hecho, están planteando ampliar sus instalaciones en Málaga. Es agradable en el trato, cercano y tiene un discurso veloz y coherente a la vez, algo de lo que no todo el mundo puede presumir.

—¿Qué es Esic?

—Somos un centro que llevamos 50 años en el mercado con cinco áreas de formación ligadas al mundo empresarial: carreras universitarias, masters, idiomas, programas de formación a medida para instituciones y empresas privadas, y una editorial. Tenemos nueve sedes en España y dos en Brasil, con 500 empleados y 850 profesores.

—¿Hasta qué punto es ahora necesario hacer un master para tener una mayor oportunidad laboral?

—Hoy no es suficiente con la formación universitaria. Una buena especialización con un master en una escuela de prestigio —y digo de prestigio porque en España hay más de 300 escuelas de negocio pero solo 11 estamos dentro de una asociación nacional que defiende la calidad de la formación impartida—, no garantiza nada pero sí es una buena forma de canalizar el futuro profesional. Tener una carrera universitaria, idiomas, un master en una escuela prestigiosa y haber hecho prácticas en



José Ignacio de la Vega posa en la sede de ESIC en el PTA momentos antes de esta entrevista.

una empresa enfoca bastante.

—Pero los master suelen tener un precio muy alto e inaccesible para mucha gente.

—Las empresas no solo piden una titulación universitaria y un master sino que se valora mucho dónde se ha hecho el master. Antes no porque no había tantas escuelas, pero ahora han proliferado tantas que hay que tener cuidado para no entrar en escuelas que luego no permitan acceder al mercado de trabajo porque las empresas serias y potentes valoran dónde lo has hecho. El tema de los precios es eso. Hay coches que valen 30.000 eu-

ros y otros 4.000. Los dos valen para llevarte, pero son diferentes. El mercado no los valora igual y lo mismo pasa con los masters.

—¿Hay mucho piraterío en las escuelas de negocio?

—Muchísimo.

—El marketing es uno de los puntos fuertes de esta escuela. ¿Están las empresas malagueñas lo suficientemente formadas en esta materia?

—Tenemos demanda, por lo que se ve que hay necesidad.

—¿Cuáles son las claves para vender bien un producto o servicio?

—Hay escuelas que siguen hablan-

do de las cuatro P del marketing (precio, producto, política de distribución y política de comunicación), pero todo eso ha cambiado radicalmente. El mundo digital ha cambiado los negocios. El que no se haya dado cuenta va a tener problemas.

—El marketing *on line* está arrasando y es una locura tanto para las empresas como para los propios consumidores. Llegan ofertas por todos lados.

—Cuando uno sale a la calle le llegan muchísimos mensajes para que compren. Los clientes de las empresas tradicionales se van ha-

EL PERFIL

Es corredor de maratones y le encanta viajar

Nació en Madrid en 1963. Está casado y tiene dos hijos de 20 y 24 años. Su padre era empresario en Madrid y tiene cuatro hermanos repartidos por medio mundo, por lo que se ven cuando pueden y tienen contacto habitual por las redes sociales. Es licenciado en Derecho y ha hecho varios masters. Empezó a trabajar en 1988 y en todo este tiempo ha ocupado cargos de responsabilidad principalmente en Canarias. Llegó a Málaga en abril de 2011 para dirigir la ESIC. Le encanta correr —ha corrido nueve maratones o dos veces el 101 de Ronda— y viajar.

ciendo mayores y dejan de comprar por lógica natural y los que son más jóvenes ya no van tanto a las tiendas. El otro día tuvimos en la escuela a dos *youtubers* de 22 años y decían que Facebook, que para nosotros es vanguardia, ya no existe para ellos; el Twitter no lo entienden porque no les gusta tener que escribir; solo quieren la parte visual (Instagram o YouTube) con fotos y vídeo. Y la televisión, que para nosotros ha sido el gran medio de comunicación de masas y publicitario, no la usan ya. No esperan a las diez de la noche para ver un programa. Quieren

Chimeneas
Sevilla

CHIMENEAS SEVILLA

Centro de Información y Asesoramiento S.L.

Plaza de Cuba, 8 - 41011 Sevilla

www.chimeneassevilla.com · info@chimeneassevilla.com

Tel: +34 954 45 72 25 · 630 06 51 11 · 630 02 52 68



ÁNGEL RECIO

arecio@malagahoy.es

una buena conexión a internet para ver lo que quieren cuando quieren y eso está cambiando el comportamiento de los consumidores. Hasta ahora las empresas eran las que condicionaban y ahora el consumidor es el que manda. Y lo quiere todo ya y a su manera.

—¿Son las pymes conscientes de ese cambio?

—No todas.

—La fidelidad se pierde hasta con las grandes empresas. Los consumidores miran los precios en Internet antes de comprar nada en una tienda física.

—Sí. Lo importante ahora es ver el producto, el precio y comparar. Y si internet es más barato mucha gente compra por ahí.

—¿Y cómo compite un comercio tradicional con plataformas en internet que mueven volúmenes brutales de mercancías y pueden sacar mejores precios?

—Hay que tener en cuenta que esas plataformas también tienen un coste de distribución muy potente, que la empresa tradicional igual no tiene. Pero la empresa tradicional tiene que acostumbrarse a rebajar

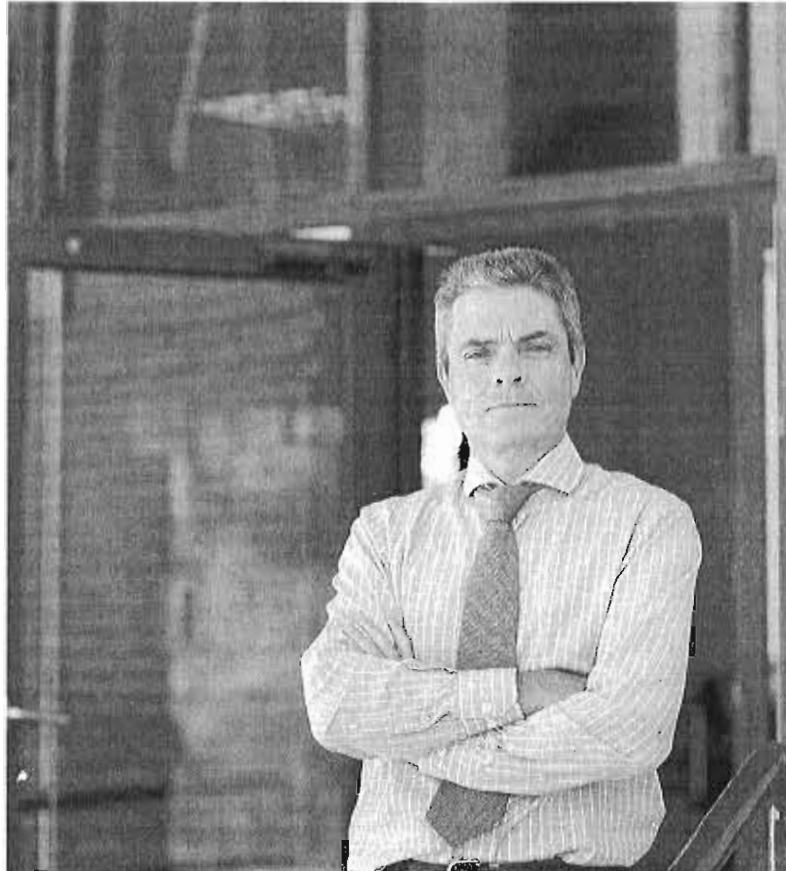
“La productividad está en que los personas sean cada vez más felices, no en el control”

márgenes.

—¿La solución es entonces bajar beneficios?

—Y analizar bien tu mercado. La competencia no siempre está en el precio, sino también en el tipo de producto, la experiencia y el trato que le ofreces al cliente todos los días. Si la experiencia es buena y no te engañan no hay plataforma en internet que valga. Muchas veces las empresas no se dan cuenta de esto. Hay otro problema. La gente compra en las tiendas del centro de las ciudades y éstos suelen tener unos precios elevadísimos de alquiler, lo que estrecha los márgenes. Hay que ofrecer un valor añadido que provoque que el cliente prefiera ir a tu tienda, aunque el producto le pueda costar 10 euros más que en internet. Le ponga un ejemplo. Me encanta correr y cada seis o siete meses me compro unas zapatillas. En internet seguramente estarán más baratas pero me tienen absolutamente fidelizado en una tienda. ¿Por qué? Porque me doy el paseo, hablo de running con el dueño porque él es corredor y me cuenta qué ha hecho, me da consejos, me regala unos calcetines... Ninguna plataforma en internet te va a dar esa vivencia como cliente. Es la oportunidad que tiene el comercio tradicional y el que no se dé cuenta de eso va a morir.

—Es curioso, porque por una parte la sociedad es cada vez más in-



El profesional destaca que se pierden muchas oportunidades laborales por no saber inglés.

dividual con el uso de tecnologías y, por otro, se busca un trato humano.

—Sí. No hay que volverse loco con lo digital ni con el comercio electrónico. Las personas queremos relacionarnos con personas y si compras por internet es por la inmediatez o por el precio.

—En su escuela también están especializados en recursos humanos. ¿Por dónde va?

—Está cambiando de forma radical. Hay una nueva consideración de la dirección de las personas y de la rentabilidad y productividad de los empleados. Quitando a las personas que tienen que atender al público en un determinado horario fijo, trabajar por la mañana, luego dos horas para comer, volver por la tarde y no tener vida durante la semana porque tienes que trabajar es un esquema que está cambiando. Las empresas tradicionales que siguen ese esquema están destinadas al fracaso. La productividad de las personas está en que sean cada vez más felices y uno es feliz cuando de lunes a viernes puedes conciliar tu vida familiar y profesional, cultivar tus aficiones y atender a la gente que depende de ti. Lo importante es que haya una flexibilidad en el horario basa-

da en la confianza en la persona para obtener productividad. Hay empresas grandes en España que ya lo están haciendo. En una de ellas, uno llega a la oficina cuando quiere, hay un espacio diáfano para trabajar, nadie tiene su mesa asignada, ni siquiera el jefe, sino que cuando llega el empleado enciende un ordenador y mete su clave. Nadie pide explicaciones sobre la hora que llegas o te vas, pero sí hay una serie de objetivos que hay que cumplir.

—¿Cuándo será general eso?

—Se implantará más cuando las empresas se den cuenta que así se consigue la productividad de los empleados. En los 26 años que llevo como directivo nunca he tenido personas que hayan abusado de la confianza que les da la empresa. No hay que buscar el control sino la productividad. El objetivo es ser rentables y los jefes no van a preguntar si echas más o menos horas. —Está habiendo también un cambio en el modelo de contratación. Parece que cada vez es más difícil conseguir una nómina y se apuesta más por los autónomos. —A mis hijos, que son veinteañeros, les transmito que no busquen la seguridad de una nómina porque posiblemente no la van a encontrar.

Uno no puede quedarse inseguro e infeliz por no tener una nómina porque los tiros van porque las empresas te van a contratar para hacer un determinado trabajo, ser productivo y luego fuera. Uno de los problemas de la crisis es que, tras las vacas gordas, no se ha podido asumir tanto coste de personal. Estamos saliendo de la crisis, pero hacia otro modelo en el que el trabajador será fundamentalmente autónomo que tendrá que demostrar en el día a día que es rentable en los proyectos en los que trabaje para las distintas empresas que le llamen.

—La globalización también provoca esto. Hay plataformas en Internet en las que cualquier persona del mundo hace trabajos para los que lo piden.

—A un amigo mío que ha abierto una empresa le ha hecho un logo un hombre de Colombia por 20 euros a través de una plataforma. La competencia es mundial. Los mejores profesionales son los que pueden trabajar en cualquier lugar, en cualquier momento, bajo cualquier modelo de presión y con cualquier tipo de cliente y para eso es fundamental el idioma. Al menos el inglés, que no debería ser un valor añadido en el currículo sino

algo básico. No se puede trabajar si no se sabe inglés. Eso marca la diferencia.

—Todo el mundo lo ve claro, pero el nivel en España sigue siendo muy bajo.

—Es un problema de cultura. Hay padres que lo ven claro y otros que no le dan importancia. Hay empresas que no te dan ninguna posibilidad si no sabes inglés y se pierden muchas oportunidades.

—¿Qué nivel mínimo de inglés piden las empresas?

—Un B2 avanzado.

—Camblando de tercio, ¿en qué momento ve a Málaga?

—Málaga tiene muchas posibilidades, pero muchas veces los malagueños no lo ven. Los que venimos de fuera somos los que apreciamos el gran valor que tiene. En Málaga hay muchas empresas que generan valor. Tiene un potencial brutal y como ciudad ha crecido mucho en los últimos años con el puerto o la actividad museística.

—Málaga es muy dinámica, pero sigo con 173.000 parados. Hay mucha temporalidad.

—Tenemos una economía muy de-

“La empresa tradicional tiene que acostumbrarse a rebajar márgenes para competir con internet”

pendiente del sector servicios. Es importante que el turismo se desarrolle, pero de una forma ordenada y con un alto nivel de servicio. El paro no es un problema solo de Málaga, sino de España entera, y tiene que haber más diversificación. El boom inmobiliario ha sido un cáncer para esta economía porque provocó que la gente dejara de formarse para trabajar en la construcción con unos sueldos altísimos. Eso llevó a un empobrecimiento intelectual de la juventud. Hay muchísima gente que actualmente ni trabaja ni estudia porque trabajaron en la obra y con la explosión de la burbuja inmobiliaria se quedaron sin nada y no han sido capaces de reaccionar formándose. Va a ser muy difícil recuperar a ese colectivo.

—Tendría que haber otro boom de la construcción.

—No va a llegar al mismo nivel. La gente joven se ha dado cuenta de que el autoempleo es una buena opción y que la solución no es depender de la subvención de Papá-estado o ser funcionario, porque el Estado no puede seguir creciendo de una manera indiscriminada. El futuro no puede ir por ahí.

—¿Y por dónde va?

—Hay profesiones vinculadas a entornos digitales para las que las universidades y las escuelas de negocio no hemos formado todavía grados, como personas que analicen métricas de publicidad digital.

El Banco de España reclama más ajustes y una menor protección a los indefinidos

● La entidad supervisora avisa de que el crecimiento será más reducido a corto plazo

Agencias MADRID

El Banco de España cree que es "esencial" culminar el proceso de consolidación fiscal para preservar la confianza en la economía española. Por eso ha llainado a todos los niveles de la Administración, desde el Estado a los ayuntamientos, a "detallar las medidas necesarias para garantizar el cumplimiento de los objetivos fiscales" en el medio plazo.

Entre las medidas que cabría adoptar está la necesidad de seguir avanzando en la "racionalización y eficiencia del gasto público", pero también actuando desde el lado de los ingresos. Para ello, propone "considerar una revisión de la cesta de impuestos que permita obtener de forma estable los ingresos necesarios para financiar el nivel deseado de gasto público".

Así lo recoge en su Informe Anual 2015, en que considera que "la magnitud de los ajustes pendientes para situar las finanzas públicas en una situación saneada es todavía significativa".

En cuanto a la revisión de impuestos, el Banco de España sugiere otorgar un mayor peso a la imposición indirecta y racionalizar la amplia gama de deducciones, bonificaciones y reducciones "que erosionan la capacidad recaudatoria".

El Banco de España advierte de que las dificultades para bajar los salarios podrían perjudicar la consolidación de las ganancias de competitividad obtenidas en los últimos años, y aboga por potenciar la contratación indefinida evitando su "excesiva" protección para no desincentivar la creación de empleos estables.

En cuanto a los salarios, la entidad supervisora apunta que la pauta de contención salarial se mantuvo en 2015, si bien, en un entorno de inflación negativa, los salarios reales aumentaron un 0,5% en el sector privado, en parte por el abaratamiento del petróleo. En un contexto de baja inflación generalizada en el área del euro y crecimientos modestos de la productividad, como el que se proyecta para la economía española en los próximos trimestres, advierte de que "un exceso de rigidez a la baja de los salarios nominales podría dificultar la



Juan Rosell, presidente de la CEOE.

La CEOE, en contra de nuevos tributos como el de las pensiones

La patronal CEOE envió ayer a los partidos políticos un documento de propuestas de cara a las elecciones generales en el que solicita que no se introduzcan nuevas figuras impositivas (el PSOE ha propuesto un tributo para sufragar las pensiones) ni se recuperen algunas desaparecidas, "que no tienen ni eficiencia ni interés general". En el texto, titulado *Propuestas empresariales ante las elecciones generales del 26 de junio de*

2016, la organización plantea suprimir la mayoría del casi centenar de impuestos autonómicos, por no estar ajustados a su finalidad y provocar "distorsiones" en el mercado interior y la competitividad. Entre estas reformas, la patronal propone racionalizar el número de contratos y el régimen de bonificaciones, potenciar la contratación a tiempo parcial e intensificar la contratación de jóvenes con fórmulas más flexibles.

consolidación de las ganancias de competitividad obtenidas en los últimos años". "Si bien la relación entre los incrementos salariales negociados y la situación cíclica de los distintos sectores productivos ha aumentado en los últimos años, esta sigue siendo reducida", añade.

De otra parte, el Banco de España anticipa que el crecimiento potencial de la economía española experimentará una "reducción considerable" en el periodo 2020-2025, desde las tasas cercanas al 3% de los años precrisis, hasta el entorno del 1,2%. Entre los factores que incidirán en esta reducción destaca el impacto del envejecimiento demográfico.

En cualquier caso, el Banco de España constata que la recupera-

ción de la economía española está avanzando "a buen ritmo", pero anticipa que el ritmo de crecimiento se moderará en 2016 y 2017, a medida de que pierdan potencia los vientos de cola.

Así, habla de un "agotamiento progresivo" de factores que han jugado a favor de la economía, como los estímulos del BCE, la depreciación del euro, "el cambio de orientación de la política fiscal", y el descenso del precio del petróleo, y prevé que ello "redundará en una moderación gradual de las tasas de crecimiento en el corto y medio plazo". Con todo, la entidad mantiene sus previsiones de crecimiento para este año y el siguiente, en tasas del 2,7% y el 2,3%, respectivamente.