



## **DOSSIER DE PRENSA DIARIO**

**FECHA: 14 DE JUNIO DE 2016**



La hostelería es uno de los segmentos que más contrata y que tiene también una mayor tasa de temporalidad. GREGORIO TORRES

# El ritmo de contratación en Málaga casi iguala al de antes de la crisis pero con peor calidad

► La provincia registra casi 282.000 contratos hasta mayo y roza ya el nivel de 2007 pero con más altas temporales, contratos con una duración media más corta y mayor peso de la jornada a tiempo parcial

JOSÉ VICENTE RODRÍGUEZ MÁLAGA  
@josevirodriguez

El 2016 está certificando una recuperación de las cifras de contratación hasta niveles prácticamente similares a los de antes de la crisis aunque, como vienen denunciando de forma reiterada los sindicatos, deslincadas por las elevadísimas tasas de temporalidad (que ya de por sí eran muy altas en la época del boom económico), por un creciente peso del empleo por horas en detrimento de la jornada completa y por una alta rotación laboral. Atendiendo únicamente al volumen de contratos, se comprueba que el mercado laboral de la provincia está generando este año, por el momento, la cifra más alta de contrataciones de la que se tiene constancia desde 2008. Según los datos del Observatorio Argos del Servicio Andaluz de Empleo (SAE), en la provincia se han firmado en los cinco primeros meses de 2016 casi 282.000 contratos, un cifra que supera en un 3,2% a la que se registraba a estas alturas del año anterior y que rebasa también a la del resto de ejercicios de la época de recesión, iniciada en 2008. Con estas cifras, el número de contrataciones roza el que se contabilizaba en 2006 y 2007 (294.000 y 287.000 contratos

respectivamente), cuando el mercado laboral malagueño operaba a su máximo nivel. Pese a estas cifras de contratación, hay que recordar que Málaga sigue manteniendo un sensible déficit de empleo respecto a antes de la crisis. En concreto, la provincia tiene de media 65.000 personas menos trabajando hace unos días un informe elaborado por CCOO con las medias anuales de la Encuesta de Población Activa (EPA).

Los sindicatos reconocen actualmente la reactivación del mercado laboral en relación a los años más duros de la recesión pero lamentan que este repunte de las contrataciones venga sustentado fundamentalmente por un empleo temporal y a tiempo parcial algo que, en su opinión, relativiza mucho el mensaje de mejora económica pregonado desde el Gobierno de Mariano Rajoy, ahora en funciones. Hay datos que constatan esa precarización, aunque es cierto que la economía malagueña siempre se ha caracterizado por una alta temporalidad debido a su dependencia del sector servicios y a la estacionalidad de la industria turística. Si en 2007 la firma de contratos indefinidos alcanzaba

porcentajes mensuales de hasta el 8,5%, la recesión y la falta de confianza de las empresas ha reducido aún más en los últimos años esa cuota a entornos del 6%, aunque en este 2016 ronda de momento del 7%. El otro 93-94% de los contratos son así de carácter temporal con una duración media de mes y medio (48,8 días), un plazo aún más corto del que había antes de la crisis (55 días), según otro estudio publicado por CCOO a finales de 2015. El sindicato afirma además que dos de cada tres contratos temporales que se firman en Málaga (un 66,9%) tienen una duración inicial inferior a un mes, un porcentaje once puntos superior al de antes del inicio de la recesión.

Además, en estos años se ha disparado la modalidad del contrato a tiempo parcial, que ya supone enue el 40% y el 60% de las nuevas altas según la época del año, sobre todo en segmentos como la hostelería. En concreto, el empleo por horas representa ahora el 41% de los contratos que se firman cada mes cuando hace cuatro años, antes de la última reforma laboral, sólo eran el 25%. Según CCOO, desde 2007 hasta ahora el número de trabajadores con contratos por horas ha aumentado un 40% en Málaga, con lo que esta modalidad ha pasado de representar el 14,3%

del empleo a ostentar un peso del 22,4% o, lo que es lo mismo, algo más de uno de cada cinco trabajos. Los sindicatos temen que esta cuota siga al alza y aseguran que la mayoría de las personas que trabaja con esta modalidad no lo hace por elección sino porque no encuentra otro tipo de empleo. Tanto el secretario general de CCOO en Málaga, Antonio Herrera, como su homóloga de UGT, Auxiliadora Jiménez, vienen denunciando por otro lado que esta modalidad esconde casos de «fraude» y «economía sumergida», ya que hay trabajadores que echan más horas de las que estipulan sus contratos.

## Empleo a mejorar

La propia Confederación de Empresarios de Málaga (CEM), por boca de su presidente, Javier González de Lara, reconoce que el empleo generado «no está siendo evidentemente de la calidad que queremos», aunque alega que la incertidumbre política y la persistencia de la crisis lleva a las empresas a seguir apostando mayoritariamente por los contratos temporales y por el tiempo parcial. «Todavía hay cierta desconfianza y se sigue esperando a la consolidación del crecimiento, aunque lo importante es que se está creando empleo, y eso revela que vamos

## EL MAPA DEL PARO EN MÁLAGA

NÚMERO DE DESEMPLEADOS, MAYO DE 2016

### ¿Cuánto tiempo lloran demandando empleo?

DURACIÓN	PARO	PORCENTAJE
Menos de 3 meses	38.151	21,94%
De 3 a 6 meses	24.166	13,90%
De 6 a 9 meses	18.172	10,45%
De 9 a 12 meses	12.302	7,08%
Más de 12 meses	81.087	46,63%
<b>Total</b>	<b>173.878</b>	<b>100,00%</b>

### ¿De qué sectores de actividad económica proceden?

SECTOR	PARO	PORCENTAJE
Agricultura y pesca	5.370	3,09%
Construcción	21.485	12,36%
Industria	9.143	5,26%
Servicios	116.237	66,85%
Sin empleo anterior	21.643	12,45%

### ¿Qué empleo demandan estas personas?

SECTOR	PARO	PORCENTAJE
Ocup. elementales	50.965	29,30%
Hostelería/comercio	47.587	27,37%
Peones de construcción	23.805	13,69%
Administrativos	18.218	10,48%
Técnicos	10.275	5,93%
Técnicos de lab.	10.021	5,78%
Operarios de máq.	7.268	4,18%
Peones agrícolas	4.684	2,69%
Directores y gerentes	978	0,56%
Ocup. militares	77	0,04%

### ¿Cuál es el nivel de estudios máximo que han superado?

NIVEL	PARO	PORCENTAJE
Sin estudios	3.213	1,85%
Primarios incompletos	27.895	16,04%
Primarios completos	11.159	6,42%
Secundarios	111.123	63,91%
Postsecundarios	20.488	11,78%

Fuente: Servicio Andaluz de Empleo (SAE)

**avanzando. Hace falta crear más y con mejores condiciones, algo que ocurrirá seguro», señala.**

Al margen de la calidad del empleo, las cifras de contratación de 2015 sí han posibilitado que el paro en Málaga a cierre de mayo (173.878 personas) se sitúe en sus niveles más bajos desde 2010 y que la cifra de afiliados a la Seguridad Social (351.907) presente su cifra más alta para ese mes desde los casi 589.500 de 2008, en el arranque de la crisis. En cuanto al desempleo, y pese a la tónica general de bajada (en Málaga hay 11.351 parados menos que hace un año), persisten fenómenos muy preocupantes. Casi el 55% de los parados no percibe ninguna prestación tras haber agotado todas sus coberturas. Además, el número de parados de larga duración con más de un año intentando encontrar trabajo sin éxito (más de 81.000 un 46,8% del total de desempleados) sigue siendo el triple que al inicio de la crisis. El dato es prácticamente idéntico al de los 80.568 desempleados que son mayores de 55 años, un colectivo de difícil reincorporación laboral y que, según los sindicatos, corre el riesgo de que su situación se haga crónica.

# La Junta ya trabaja para que el edificio de Correos sea destinado a hotel

● Buena parte de las empresas interesadas en su compra, activa desde hace seis años, apuesta por un proyecto de este tipo

Sebastián Sánchez MÁLAGA

La Junta de Andalucía comienza a andar el camino que podría permitir la construcción de un hotel en el antiguo edificio de Correos. En él o en el solar que quedase tras la demolición de un inmueble cuyo estado de conservación genera dudas. La hoja de ruta tiene más razón de ser incluso después de saberse que las muchas empresas interesadas en adquirir esta edificación, situada en la Avenida de Andalucía, a escasos metros de la Alameda Principal, se marcan el objetivo de destinarlo a uso hotelero. Sin embargo, para que ello sea posible, dada la actual consideración urbanística, se necesita de una modificación del Plan General de Ordenación Urbanística (PGOU) de Málaga. Tarea a la que ha dado ya inicio la Administración regional.

Según confirmaron por medio de una respuesta oficial, la Dirección General de Patrimonio "está elaborando una modificación del uso del edificio de Correos, situado en la Avenida de Andalucía, para uso hotelero". Así consta de manera literal a contestación emitida por la Junta a una pregunta directa. Al tiempo, se alude a que tal variación urbanística se produce "mediante la figura de 'Actuación de Dotación', prevista en la Ley de Ordenación Urbanística de Andalucía (LOUA) y del Texto Refundido de la Ley del Suelo y Rehabilitación Urbana".

Si bien la iniciativa ahora confirmada oficialmente era objeto de análisis por parte del Gobierno andaluz desde hace meses, no ha sido hasta ahora cuando se ha avan-

zado en la misma. Presumiblemente, tal planteamiento deberá ser objeto de consenso y acuerdo con el Ayuntamiento de la capital de la Costa del Sol, al que compete dar luz verde a la modificación de usos propuesta. La calificación actual del edificio, como equipamiento, viene lastrando desde hace años la operación de enajenación del mismo.

La antigua sede central de Correos está sin uso desde que a mediados de 2010 dejó de ser ocupado por el servicio postal. La construcción pasó a manos de la Administración regional el 19 de marzo de 2010 como parte del pago de la deuda histórica acumulada por el Gobierno central con la autonomía. Seis años después de ese abono, no sólo no rinde beneficio alguno para el receptor, sino que además le genera unos aportes obligados en materia de tributos y mantenimiento. El último

El Gobierno andaluz recibió el inmueble en 2010, como parte de la deuda histórica

dato aportado por la Delegación del Gobierno andaluz en Málaga se corresponde con el IBI de 2015, ejercicio en el que se abonó al Consistorio 103.171 euros, lo que sumado a los años anteriores alcanzaba casi los 600.000 euros por este tributo.

El escenario actual no ha impedido, sin embargo, como viene re-



Edificio de Correos, en Málaga capital.

JAVIER ALBERANA

conociendo el propio delegado del Gobierno andaluz en la provincia, José Luis Ruiz Espejo, la existencia de varios grupos de inversores interesados en la adquisición del edificio. Aunque el propio Ruiz Espejo incide en que este interés de momento no se ha formalizado en una oferta económica cierta. Sólo una de las mercantiles cantiles ofreció de manera concreta 15 mi-

llones de euros para hacerse con la propiedad del antiguo Correos, cifra insuficiente a los ojos de la Junta, que sitúa el precio de partida en unos 30 millones de euros, cuanto abierta a una posible rebaja pero mínima.

La construcción, que data de 1980, dispone de 17.000 metros cuadrados construidos, si bien la parcela está considerada desde el

punto de vista urbanístico como suelo para Servicio de Interés Público y Social, acotando de forma evidente los posibles destinos de la construcción. Así, para pensar en la posible adecuación del inmueble como hotel, oficinas o comercio sería preciso, con carácter previo, tramitar una modificación del Plan General de Ordenación Urbanística (PGOU).

# Urbanismo activa un plan para reparaciones en los polígonos

Una empresa estará dedicada expresamente a conservar pavimentos, alumbrado público, mobiliario urbano, señales y saneamiento

de **JESÚS HINOJOSA**

**MÁLAGA.** La Gerencia Municipal de Urbanismo ha puesto en marcha una iniciativa para dar respuesta a las frecuentes quejas de los empresarios de los parques empresariales de la capital respecto al estado de conservación de calzadas, aceras y mobiliario urbano. El Ayuntamiento ha sacado a concurso las obras de lo que ha denominado 'Plan de conservación de los parques industriales y empresariales de Málaga', una actuación presupuestada en 400.000 euros y que supone la contratación de una empresa para que se encargue especialmente de atender y ejecutar reparaciones en el pavimento de calzadas, aceras y aparcamientos; en las infraestructuras de drenaje; en el alumbrado público; en la señalización horizontal y vertical; en el mobiliario urbano y en la red de saneamiento.

El contrato, al que las empresas constructoras pueden aspirar hasta

el próximo día 25 de julio, tiene un plazo de ejecución hasta el 31 de diciembre de este año pero puede prorrogarse en un año más, a lo largo de 2017. De ahí que el importe estimado total para este servicio se haya calculado en unos 660.000 euros.

## Inventario

La empresa que resulte adjudicataria deberá, en primer lugar, elaborar un inventario de los elementos citados anteriormente en los polígonos Alameda, El Viso, Trévez, Guadalorce, Huerta del Correo, La Estrella, La Huertecilla, Pérez Teixeira, San Luis,

Santa Bárbara, Santa Cruz, Santa Teresa, Villa Rosa, Aeropuerto, Carretera de Cártama, Mi Málaga (junto a San Julián), El Álamo, Pilar del Prado, Haza de la Cruz, San Julián, San Alberto, Valdició y La Pelusa. Asimismo, tendrá que llevar a cabo tareas de inspección de forma periódica.

La adjudicataria también deberá disponer de una oficina y un almacén para acopio de materiales, y destinar a este servicio un jefe de obra, un encargado, un administrativo y un inspector. Además, deberá ofrecer un sistema informático para controlar y gestionar las reparaciones.

## Ampliación de centros sociales en Ciudad Jardín y Campanillas

El consejo rector de la Gerencia Municipal de Urbanismo tiene previsto abordar hoy los proyectos para ampliar dos centros sociales en Ciudad Jardín y Campanillas. Uno de ellos es el centro de mayores Cortijillo Bazán, ubicado en la calle Sánchez Albarrán, en

Ciudad Jardín, cuya ampliación cuenta con un presupuesto de 348.283 euros y un plazo de ejecución de cinco meses. Urbanismo propone crear un módulo de planta baja y semisótano.

El otro centro social está situado en el recinto ferial de la barriada de Santa Rosalía, en Campanillas. El proyecto prevé cubrir un patio para poder darle uso durante todo el año. El valor estimado para estas obras es de 48.250 euros, con un plazo de tres meses.

SE, M10616



# La Costa del Sol lanza un programa de creación de empresas turísticas

'Tourism Hub' pretende situar a la provincia como un criadero de firmas especializadas en el sector

MÁLAGA

Turismo Costa del Sol pone en marcha Costa del Sol Tourism Hub, un ambicioso programa de creación y desarrollo de empresas turísticas con el objeto de posicionar la provincia como un criadero de firmas especializadas en este sector.

En palabras del director general de Turismo y Planificación Costa del Sol, Arturo Bernal, «mediante Costa del Sol Tourism Hub impulsamos un programa especializado para poner en marcha empresas para dinamizar el sector turístico».

El entorno turístico cuenta con vías multidisciplinares para poner en marcha iniciativas de negocio, «desde la innovación tecnológica, aplicaciones móviles e iniciativas empresariales destinadas a los numerosos segmentos especializados

en que se divide la oferta turística de la Costa del Sol, el programa Costa del Sol Tourism Hub cuenta con un horizonte amplio para incentivar el emprendimiento en la provincia de Málaga», según precisó Bernal.

El programa tiene prevista una duración de cuatro meses, de noviembre de 2016 a febrero de 2017; y será dividido en dos fases. En una primera, de formación, los emprendedores que se ajusten al programa asistirán a un itinerario formativo basado en una metodología conceptual y práctica, tratando materias como: diseño y validación de productos, modelos de negocio, marketing turístico para 'start up', presentaciones eficaces y claves para el networking, e instrumentos y fuentes de financiación.

En el proceso formativo, Turismo Costa del Sol pondrá a disposición de los emprendedores un equipo de mentores para guiar y asesorar en este camino. Como señaló Bernal, se tratará de «un equipo multidisciplinar de consultores expertos en empresas turísticas, de manera que se construyan unas bases sólidas desde las que comenzar la aventura empresarial con unos objetivos firmes y bien trazados».

En la segunda fase, destinada a la búsqueda de financiación para poner en marcha el proyecto, accederán las empresas que Turismo Costa del Sol considere que han superado las distintas fases del programa. Éstas serán llevadas a un foro de inversión, que contará con la colaboración de Málaga Business Angels, la red de más de 70 inver-

sos privados que cuenta con un capital superior a los 50 millones de euros.

En palabras del director general de Turismo y Planificación Costa del Sol, «la apertura de esta red a los emprendedores que hayan superado el proceso de formación es una forma de abrirles un universo de contactos profesionales y empresas relevantes que confían en la innovación y la iniciativa empresarial turística».

Además, y paralelamente, se promoverán distintos actos institucionales en donde instituciones y organismos públicos expondrán líneas de apoyo financiero, «facilitando aún más si cabe el acceso a fuentes de financiación para los distintos proyectos», según apostilló Bernal.



# Turismo Costa del Sol activa un proyecto para impulsar la creación de empresas

Los emprendedores, que contarán con apoyo de asesoramiento y financiación, podrán presentar sus propuestas antes del 14 de octubre

:: PILAR MARTÍNEZ

**MÁLAGA.** Nuevos proyectos de negocio, iniciativas que avancen en la innovación tecnológica o aplicaciones móviles que contribuyan a mejorar la actividad empresarial en los distintos segmentos turísticos tendrán cabida en el nuevo programa Costa del Sol Tourism Hub, que impulsa Turismo Costa del Sol para favorecer la creación de empresas adscritas a esta industria en la provincia. El reto es posicionar también Málaga en la vertiente de ser un vivero de nuevas ideas de negocio en turismo.

Los emprendedores y empresas, con menos de tres años de vida, que quieran sumarse a esta iniciativa tienen hasta el próximo 14 de octubre para enviar sus propuestas. Deben hacerlo a la dirección desarrollo@costadelsolemalaga.org.

El director general de Turismo y Planificación Costa del Sol, Arturo Bernal, explicó que el programa tendrá una duración de cuatro meses, de noviembre a febrero, y se dividirá en dos fases: formación y búsqueda de financiación. En este sentido, dijo que en la primera parte los emprendedores que se ajusten al programa asistirán a un itinerario formativo basado en una metodología conceptual y práctica, tratando materias como: diseño y validación de productos, modelos de negocio, marketing turístico para 'start up', presentaciones eficaces y claves para el 'networking', e instrumentos y fuentes de financiación.

«En el proceso formativo, Turismo Costa del Sol pondrá a disposición de los emprendedores un equipo de mentores para guiar y asesorar en este camino. Se tratará de un equipo multidisciplinar de consultores expertos en empresas turísticas, de manera que se construyan unas bases sólidas desde las que comenzar la aventura empresarial con unos objetivos firmes y bien trazados», precisó.

En cuanto a la fase destinada a la búsqueda de financiación para poner en marcha el proyecto, Ber-

nal señaló que accederán las empresas que Turismo Costa del Sol considere que han superado las distintas fases del programa. «Estas serán llevadas a un foro de inversión, que contará con la colaboración de la red Málaga Business Angels, la red de más de setenta inversores privados que cuenta con un capital superior a los cincuenta millones de euros», detalló.

Asimismo, aseguró que paralelamente, se promoverán distintos actos institucionales en donde instituciones y organismos públicos expondrán líneas de apoyo financiero, con el fin de facilitar aún más el acceso a fuentes de financiación para los distintos proyectos.

El programa persigue mejorar la competitividad de este sector y potenciar el turismo de calidad, la inversión productiva, la innovación y la sostenibilidad, señalaron desde Turismo Costa del Sol.

## Los proyectos elegidos se llevarán a un foro de inversión para conseguir financiación

## Mijas preside la comisión de turismo de la FAMP y tratará de impulsar el sector

:: M. GÁMEZ

**MIJAS.** Mijas ya preside la comisión de turismo de la Federación Andaluza de Municipios y Provincias (FAMP), a través de su alcalde, Juan Carlos Maldonado. Este órgano regional tiene como objetivo dotar de mayor importancia a los municipios andaluces en este área y ejercer influencia en otras administraciones competentes, como la Junta de Andalucía o el Ministerio de Turismo. Así, Mijas ha sido elegida como modelo, con el fin de impulsar el sector, dada su variedad de turismo: de sol y la playa, de golf (12 campos), residencial, gastronómico, de senderos, de pottivo, cultural, etc. «La riqueza que aportamos al sector turístico nos ha valido para convertirnos en referente andaluz», expresó el regidor.

La comisión ha puesto en marcha un laboratorio turístico donde todos los agentes estén representados: hoteleros, restauradores, y demás empresarios y usuarios del área. Asimismo, Mijas será sede del I Encuentro Intermunicipal de Turismo andaluz en una fecha aún por concretar.

## Aehcos prevé que los hoteles de Torremolinos superen el 80% de ocupación estival

:: A. GÓMEZ

**TORREMOLINOS.** La Asociación de Empresarios Hoteleros de la Costa del Sol (Aehcos) hizo pública ayer sus previsiones de ocupación para este verano, que en el caso de Torremolinos superan el 80 por ciento en junio, julio y agosto y alcanzan el 75 por ciento en septiembre. Los empresarios del sector destacan un cambio de tendencia en las ventas, que se anticipan como nunca antes. En algunos casos, como en el Hotel Meliá Costa del Sol, la ocupación supera ya el 90 por ciento.

Además, el alcalde de Torremolinos, José Ortiz, y su homólogo en el municipio mallorquín de Calviá, Alfonso Rodríguez, intercambiaron visitas para conocer los avances en el proceso de transformación de ambos destinos turísticos. El regidor torremolinense dio a conocer el impacto publicitario de la campaña presentada en Madrid hace algunos días y titulada 'Torremolinos tiene una historia que contar', que en apenas un mes ya ha generado un impacto promocional superior a los 400.000 euros, según datos del Ayuntamiento.

## El aeropuerto gana en mayo un 12,2% de pasajeros, superando los 1,6 millones

:: P. M.

**MÁLAGA.** El aeropuerto de Málaga gana un 12,2% de pasajeros durante mayo, periodo en el que 1,6 millones de viajeros transitaron por esta infraestructura. En las pistas de la terminal también se notó un mayor dinamismo, con un 9,3% más de vuelos aterrizando y despegando, según los datos de Aena.

El tirón de los vuelos domésticos ha sido clave en este fuerte crecimiento. Y es que en las conexiones nacionales el volumen de pasajeros ha aumentado un 17,3% y el número de movimientos entre ciudades españolas subió un 10,6%. A ello se suma el buen comportamiento del mercado internacional, que también experimentó incrementos porcentuales de dos cifras: un 11,6% más de pasajeros y un 10,3% de operaciones con otros países.

En los cinco primeros meses del año, el aeropuerto de Málaga roza los 5,7 millones de viajeros que han movido las 43.419 operaciones de vuelo registradas. Estas cifras arrojan un balance positivo del 14,8% y del 11,8%, respectivamente.

En cuanto a los mercados, Reino Unido sigue a la cabeza como el principal destino de la infraestructura malagueña, con 563.631 viajeros en conexiones con el país, es decir, un 11,7% más. Alemania, con 149.005 pasajeros, y Francia, con 115.657, completan los países más activos del pasado mayo.



Fernández, ayer en el expositor de esta campaña que arrancó en Almería. :: SUR

## Andalucía lanza una campaña para fomentar que los andaluces viajen por la región

:: P. MARTÍNEZ

**MÁLAGA.** Fomentar que los andaluces viajen este verano por la región es el objetivo de la campaña que acaba de poner en marcha la Consejería de Turismo. Bajo el lema 'Andalucía en Andalucía', la acción recorrerá las capitales de provincia con expositores de información dirigidos al cliente final durante el mes de junio.

El consejero de Turismo, Javier Fernández, recordó, en la presentación de esta iniciativa en Almería, que el turismo procedente de la propia comunidad supone un tercio del total de visitantes recibidos en el destino. «En 2015 fueron cerca de cinco millones de viajeros andaluces los que

se alojaron en hoteles de la Comunidad, que realizaron más de once millones de pernoctaciones. Con ello, se alcanzaron incrementos del 2,4% en viajeros y del 1% en estancias, manteniendo la tendencia ascendente de años anteriores», precisó.

Sin embargo, instó a sacar un mayor partido a lo que consideró una ventaja competitiva. Y es que remarco que Andalucía es, por número de pernoctaciones, el primer mercado para la región, con una amplia ventaja sobre los cuatro millones de estancias que aportan los madrileños o los 6,3 millones de los británicos. Además, recalco que en el primer cuatrimestre del año, los andaluces han

aportado 2,5 millones de noches a los hoteles, un 2,1% más.

«Queremos reconocer su protagonismo y ofrecerle más posibilidades de viajar por nuestra región. Invitamos a los propios andaluces a que conozcan los rincones de las ocho provincias y a vivir experiencias únicas», declaró Fernández. La campaña, que también incluye jornadas para profesionales y que se desarrolla en colaboración con los patronatos, arrancó ayer en Almería donde repetirá hoy, para continuar en Granada (15-16 de junio), en Málaga (17-18), en Huelva (20-21), en Córdoba (22-23 de junio), en Jaén (24-25), en Cádiz (27-28) y en Sevilla (29-30 de junio).

Para los profesionales se desarrollarán hasta el día 23 una serie de jornadas para poner en contacto a la oferta andaluza con los representantes de la demanda. Se prevé la participación de más de una veintena de empresarios y alrededor de 400 intermediarios turísticos de la región.

## TURISMO

● La masiva afluencia de turistas a la Costa del Sol ha disparado los registros de la terminal en los cinco primeros meses del año

# El SUMA y sigue del aeropuerto de Málaga



Varios turistas en el aeropuerto de Málaga.

JAVIER ALBINA

## Ángel Recio MÁLAGA

La Costa del Sol, por sus propias virtudes y por los turistas prestados de otros destinos del Mediterráneo, está experimentando otro año récord en la llegada de viajeros y la mayoría de los internacionales lo hacen por avión, disparando los registros del aeropuerto de Málaga, que mes a mes está creciendo por encima de los dos dígitos. Aeropuertos Españoles y Navegación Aérea (Aena) publicó ayer los datos oficiales correspondientes al mes de mayo y supusieron un nue-

### EL RANKING DE LOS AEROPUERTOS

Aeropuerto	Pasajeros*	% Variación anual
1. Adolfo Suárez-Madrid-Barajas	19.198.764	9,0
2. Barcelona-El Prat	10.162.424	13,4
3. Palma de Mallorca	7.247.582	11,3
4. Málaga-Costa del Sol	5.898.012	14,8
5. Gran Canaria	5.059.722	13,0
6. Tenerife Sur	4.301.075	11,8
7. Alicante-Elche	4.195.894	18,2
8. Lanzarote	2.598.484	8,1
9. Fuerteventura	2.243.868	18,0
10. Valencia	2.041.390	13,4
11. Sevilla	1.847.353	9,3
12. Bilbao	1.685.132	8,9
13. Tenerife Norte	1.668.287	18,1

Fuente: Aena \*Datos de enero a mayo de 2018.

vo avance. El mes pasado pasaron por el aeropuerto malagueño 1,62 millones de personas, lo que representó un aumento del 12,2% respecto al mismo período del año anterior. Esos turistas se montaron en 11.812 aviones, un 9,3% más. Explican desde el aeropuerto malagueño que el día más ajetreado fue el sábado 28 de mayo, con 444 aterrizajes y despegues y 62.824 pasajeros.

El crecimiento en el aeropuerto Málaga-Costa del Sol en mayo es acorde al del resto del país, hasta el punto que todos los aeropuertos de Aena fueron utilizados el mes pasado por 20,8 millones de personas, un 11,3% más. Málaga, con el alza del 12,2% mencionado, está en la línea de Barcelona, Palma de Mallorca o Alicante que, junto con Madrid, representan las cinco mayores instalaciones en España solo en mayo.

El despegue de viajeros no es flor de un día sino que está siendo una constante en lo que va de año. Entre enero y mayo han pasado por el aeropuerto de Málaga 5,6 millones de pasajeros, un 14,8% más que en los cinco primeros meses del año anterior. Es el mayor incremento porcentual entre los seis aeropuertos más grandes del país. Esos turistas volaron en 43.419 aviones entre enero y mayo, un 11,8% más.

El 2015 el aeropuerto de Málaga batió su récord histórico de pasajeros con 14,4 millones de usuarios, un 4,8% más que en 2014. Si sigue la tendencia actual, en 2016 no solo se conseguirá superar otra vez esa cota sino que se podrían rebasar los 15 millones de turistas, pues ya hay cerca de seis millones de pasajeros y aún quedan por contabilizar siete meses, entre los que se encuentran desde junio a septiembre, los más importantes de este destino. La compañía aérea líder en Málaga sigue siendo Ryanair, que entre enero y mayo transportó a 1,29 millones de pasajeros, el doble que el segundo -Easyjet-, y el 22% del total. Por destinos, el que mueve más tráfico es Londres.

► Más información página 43.

## Crean un programa para promover empresas turísticas

R. L. MÁLAGA

Turismo Costa del Sol pone en marcha Costa del Sol Tourism Hub, un programa de creación y desarrollo general de empresas turísticas con el objeto de posicionar la provincia como un críadero de firmas especializadas en este sector. En palabras del director general de Turismo y Planificación Costa del Sol, Arturo Bernal, "mediante Costa del Sol Tourism Hub impulsamos un programa especializado para poner en marcha empresas para dinamizar el sector turístico".

El entorno turístico cuenta con vías multidisciplinares para poner en marcha iniciativas de negocio, "desde la innovación tecnológica, aplicaciones

Los emprendedores recibirán formación y si tienen un buen proyecto, financiación

móviles e iniciativas empresariales destinadas a los numerosos segmentos especializados en que se divide la oferta turística de la Costa del Sol, el programa Costa del Sol Tourism Hub cuenta con un horizonte amplio para incentivar el emprendimiento en la provincia de Málaga", precisó Bernal.

El programa tiene prevista una duración de cuatro meses, de noviembre de 2016 a febrero de 2017; y será dividido en dos fases. En una primera, de formación, los emprendedores que se ajusten al programa asistirán a un itinerario formativo. En la segunda fase, destinada a la búsqueda de financiación para poner en marcha el proyecto, accederán las empresas que Turismo Costa del Sol considere preparadas.

## Comerciantes denuncian un nuevo apagón eléctrico en el Centro

Se produjeron dos averías simultáneas, en un cuadro de baja tensión y en un cable subterráneo, cuya reparación se prolongó durante varias horas

**IGNACIO LILLO**

**MÁLAGA.** Los comerciantes y hosteleros comienzan a cansarse de las averías eléctricas que de manera recurrente se producen en el Centro Histórico de la capital. El último episodio se produjo ayer, hacia las 12.30 horas. Según informaron algunos de los afectados, a esa hora se escu-

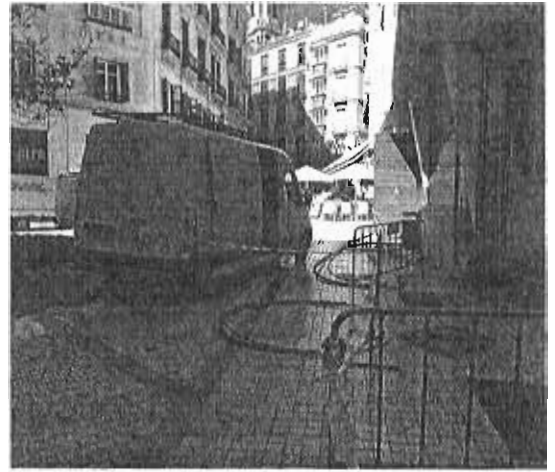
charon hasta cinco explosiones procedentes de un transformador, tras lo que se fue la luz.

En concreto, el propietario de la administración de loterías de la calle Bolsa denunció que su negocio, y muchos otros de la zona, así como de la calle Larios y la cercana sede de Unicaja, se habían quedado sin suministro en varios momentos durante la mañana. Y no era la primera vez: «Estos cortes se están produciendo durante la última semana una media de tres o cuatro veces por día; y el año pasado se produjeron más de 20 en el mismo transformador. Yo por mi parte lo tengo denunciado en Consumo, somos

muchos los afectados», aseguró.

Desde Endesa confirmaron ayer que se habían producido dos averías simultáneas, en un cuadro de baja tensión y en un cable subterráneo, pertenecientes a la línea Hacienda de la subestación Perchel. Los técnicos comenzaron a trabajar sobre el terreno hacia las 13.00 horas y el arreglo se prolongó hasta última hora de la tarde.

Durante el puente de mayo, según otros hosteleros, ya se produjo un grave apagón que afectó especialmente al entorno de Cister entre las 13.55 y las 17.15 horas. Una semana después, el problema tuvo como epicentro la calle Granada.



Zona afectada por el fallo eléctrico, ayer. :: sur

sur, 14/06/16



# Sur.es premia la innovación

Los galardones Evolución, organizados con BBVA, reconocen iniciativas tecnológicas malagueñas

Las empresas Resultados de Fútbol, Freepik, Tiendanimal y Animum y la plataforma Málaga Code son los elegidos

:: SUR

**MÁLAGA.** La apuesta por convertir la innovación en un activo de primer orden de la economía malagueña aparece día sí, día también en los argumentarios de políticos e instituciones. Sin embargo, sin el concurso de la iniciativa privada éste no sería un objetivo realista. Incentivar, reconocer y dar visibilidad a las empresas y colectivos que más están haciendo por situar a Málaga en el mapa de la tecnología es el espíritu que impregna los premios Evolución 2016, organizados conjuntamente por Sur.es (la edición digital de Diario SUR) y BBVA, con el patrocinio de Corporación Tecnológica de Andalucía, y la colaboración de ESIC y la Cámara de Comercio de Málaga. La en-

trega de los galardones se celebrará mañana en el auditorio del Museo Picasso Málaga. Estos son los premiados:

## Resultados de Fútbol La primera red social de fútbol en España

A los 23 años, mientras se recuperaba de una lesión de rodilla, Manuel Gutiérrez montó como 'hobby' una web donde los usuarios podían compartir resultados de partidos de fútbol de todo el mundo en tiempo real. En un año ya tenía 100.000 visitas al mes y en 2008 decidió convertir su 'hobby' en negocio. Hoy, Resultados de Fútbol supera el millón de euros en ingresos anuales y ha trasladado su éxito al teléfono móvil, siendo una de las tres aplicaciones deportivas más descargadas. Está en plena expansión internacional y cuenta con más de treinta trabajadores en su sede de Málaga.

## Tiendanimal Líder de venta 'online' de productos para mascotas

Tiendanimal abrió en agosto de 2006 como un negocio de venta 'online' en una pequeña nave del polígono La Es-

## Se incentivan los proyectos empresariales o sociales que más contribuyen a la sociedad digital

## Los reconocimientos se entregarán mañana en una gala que se celebrará el Museo Picasso Málaga

trella, fundado por dos amigos amantes de los animales: Jorge Goldberg y José Antonio Alarcón. Actualmente es líder del 'e-commerce' de productos para mascotas en España, con más de 40 millones de euros facturados, y ha dado el salto a pie de calle, combinando los canales de ventas 'online' y 'offline' en un innovador modelo de negocio marcado por una avanzada gestión logística. Prevé llegar a 30 tiendas abiertas a final de año (ya tiene casi una decena abierta) y, a la vez, impulsa su expansión internacional: ya vende por Internet a Portugal, Francia e Italia.

## Freepik

## El mayor buscador mundial de recursos gráficos

Freepik nació en 2011 como respuesta a la necesidad de los diseñadores web de encontrar contenidos gráficos de calidad y se ha convertido en el buscador de ilustraciones vectoriales libres líder en el mundo. Sus fundadores fueron los hermanos Alejandro y Pablo Sánchez Blanes, con la participación como socio minoritario y 'advisor' de Joaquín Cuenca, que por cierto también ejerce el mismo papel en Resultados de Fútbol. Hoy,

Freepik trasciende la consideración de buscador de contenidos gráficos, pues se ha especializado en la creación de contenido propio. Para ello cuenta con una plantilla de diseñadores gráficos que no deja de crecer en su sede malagueña (ya tienen más de 70 empleados). Ocupa el lugar 435 entre las páginas más visitadas del mundo según el ranking global de Alexa, y en el último año ha subido unos 400 puestos.

## Málaga Code

## Una iniciativa para llevar la programación a las escuelas

Aprender a programar y programar para aprender. Este es el lema de Málaga Code, una plataforma ciudadana independiente y sin ánimo de lucro que nace de la preocupación de emprendedores y educadores malagueños por introducir la enseñanza de la programación informática en las escuelas. «No podemos aspirar a ser un ecosistema puntero en innovación sin niños y niñas que quieran ser ingenieros en nuestra universidad. Hay que entusiasmarles desde abajo y desde pequeños», reza su manifiesto fundacional. Entre sus principales impulsores están Bernardo Quintero (Virustotal), Joaquín Cuenca (Panoramio, Freepik, Resultados Fútbol) y profesores como José Carlos Clavijo. La iniciativa, que carece de vinculaciones políticas, ha conseguido calar en el Ayuntamiento de Málaga, que va a destinar una partida de 175.000 euros este año a la difusión de la programación en los colegios e institutos de la capital.

LA TRIBUNA

# La controvertida carga del Impuesto sobre Sociedades

JOSÉ M. DOMÍNGUEZ MARTÍNEZ

CATEDRÁTICO DE HACIENDA PÚBLICA DE LA UNIVERSIDAD DE MÁLAGA

La existencia de resultados negativos en un ejercicio condiciona el impuesto a pagar en los años siguientes, toda vez que la normativa tributaria permite ir compensando tales pérdidas



La evolución de la carga tributaria, en términos absolutos y relativos, asociada al impuesto sobre sociedades (IS) es objeto de atención permanente y fuente de inagotable controversia. La situación no es exclusiva de España, sino que la percibimos igualmente en otros países, casi como un elemento del paisaje tributario. La controversia está, de hecho, presente en los manuales de Hacienda Pública, que se hacen eco de la posición mayoritaria entre los economistas, para quienes no tiene sentido la existencia de un IS independiente.

El argumento es simple: solo las personas físicas pueden soportar realmente los impuestos, con lo que todo el beneficio generado en una sociedad debería gravarse directamente en el impuesto sobre la renta de cada accionista, incluyendo tanto el beneficio distribuido (dividendos) como el no distribuido (dotaciones a reservas). Este es, sin embargo, uno de los casos en los que mayor es la distancia entre los postulados teóricos y los esquemas tributarios que nos encontramos en la realidad. El IS está presente en el sistema impositivo de todos los países, aunque con grandes diferencias en cuanto a los tipos de gravamen aplicables y a su relación con el IRPF.

Dicho lo anterior, deben adoptarse igualmente algunas cautelas a la hora de valorar la carga impositiva del IS. En España, la recaudación aportada por este tributo, prácticamente el único que sigue siendo genuinamente estatal, ha registrado importantes variaciones en el periodo 2000-2014. La recaudación máxima se alcanzó en el año 2007, con 50.118 millones de euros (19% del total de los ingresos impositivos en sentido estricto, sin incluir las cotizaciones sociales); en 2014, la cifra fue de 20.891 millones de euros (9% del referido total), ligeramente superior a la del año 2000.

La evolución descrita no es atribuible a una única causa explicativa, sino que responde a la conjunción de un amplio elenco de factores: tendencia de los resultados empresariales, divergencias entre la normativa contable y la fiscal, efecto de las pérdidas de ejercicios anteriores, importancia de las inversiones en inmovilizado y forma de cómputo de las amortizaciones, programas de incentivos fiscales y, naturalmente, cuantía del tipo de gravamen. A lo largo de los últimos años, el tipo general del IS en España ha disminuido, en varias fases, desde el 35% al 25%, pese a lo cual no es de los más bajos entre los países desarrollados. El tipo de gravamen del IS se ha convertido en un instrumento de las políticas impositivas nacionales para atraer empresas en el contexto de la globalización económica. En contraposición, en algunos ejercicios se han introducido medidas que limitaban los gastos deducibles de las empresas en concepto de intereses y de amortizaciones del inmovilizado o eliminaban determinados incentivos fiscales.

Pero, sin duda, la referencia primaria a considerar es la cifra de resultados empresariales. Según datos de la Agencia Tributaria, el resultado contable agregado de las sociedades no financieras, aseguradoras y entidades de crédito pasó de 163.640 millo-

nes de euros en 2007 a 30.079 en 2013. Ha de tenerse presente que la base imponible del IS se obtiene a partir del resultado contable positivo, que se corrige en función de las diferencias entre los criterios contables y fiscales, para posteriormente, en su caso, restar las pérdidas de periodos anteriores. La existencia de resultados negativos en un ejercicio condiciona el impuesto a pagar en los años siguientes, toda vez que la normativa tributaria permite ir compensando tales pérdidas. Como consecuencia de los diferentes factores, la base imponible agregada de 2013 fue inferior en un 35% a la de 2007.

Por otro lado, también hay que considerar que, aunque el IS es un impuesto sobre la renta de las personas jurídicas, cubre igualmente determinados entes sin personalidad jurídica que son objeto de un tratamiento preferente, con un tipo de gravamen nulo (fondos de pensiones) o del 1% (fondos de inversión).

En definitiva, para juzgar adecuadamente la carga efectiva soportada por una sociedad es conveniente identificar el papel jugado por cada uno de los factores apuntados. Y, como elemento de cierre, debe calibrarse la carga soportada en el ámbito del IRPF por los propietarios de las sociedades. Actualmente, al no existir ningún mecanismo de corrección, se produce una situación de doble tributación que puede dar lugar a unos tipos de gravamen efectivos muy superiores a los aparentemente afrontados.

No se acaba con lo anterior el carácter controvertido del gravamen del IS. Los economistas no se cansan de insistir en la distinción entre la incidencia legal y la incidencia económica de los impuestos. La primera atiene a la persona que es la destinataria del impuesto desde el punto de vista legal; el sujeto pasivo del IS es la sociedad y, por tanto, la que formalmente soporta su carga tributaria. Sin embargo, en la realidad económica, los agentes que se ven afectados por un impuesto tratan de reaccionar para resarcirse del mismo en sus relaciones económicas con otros agentes; en el caso del IS, una empresa puede conseguir trasladar el impuesto hacia los consumidores, los proveedores o los empleados.

En función de cuál sea la incidencia económica del IS, es decir, de quién soporte realmente el impuesto en última instancia, las valoraciones acerca de la evolución de la carga del IS pueden variar radicalmente. La mayoría de los estudios económicos apuntan que, a corto plazo, el gravamen del IS recae sobre los accionistas a través de menores dividendos y menores precios de las acciones en el mercado.

Sin embargo, en el largo plazo, los economistas consideran que la carga del IS tiende a recaer sobre los trabajadores, al ser uno de los factores con menos movilidad en la economía. Si esta tendencia encuentra una evidencia empírica fundamentada, las recomendaciones sobre la elevación o la mitigación del IS pueden dar lugar a algunos giros inesperados. Propugnar un endurecimiento de la tributación del IS significaría perjudicar a los accionistas de manera inmediata, pero también, con algún desfase temporal, a los trabajadores.

## Opinión

## UN PLAN PARA ESPAÑA (Y II): LAS CUENTAS



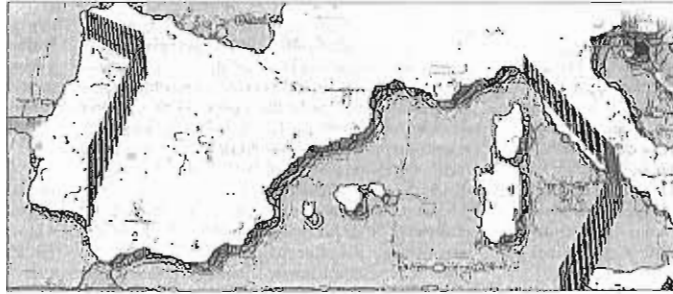
Francisco de la Torre Díaz

Candidato de Ciudadanos al Congreso por Madrid (n.2) e Inspector de Hacienda

El fracaso no es una opción. Y optar por no cumplir con los españoles, y también, con Europa es optar por el fracaso. Eso es lo que están haciendo los populistas de derecha e izquierda, proponiendo rebajas irresponsables de impuestos, sin especificar de dónde va a salir el dinero, o proponiendo incrementos del gasto público superiores a 60.000 millones de euros, como ahora propone Podemos. Cualquier rebaja de impuestos o incremento de gasto que no pueda ser financiado, no sólo es un bruidis al sol, es algo peor. A corto plazo, nos arricgamos a una multa que puede llegar a 4.000 millones de euros.

Siu embargo, lo más preocupante, como ha señalado hasta el ministro de Economía en funciones, es que podemos perder la credibilidad en Europa y en los mercados. Esto puede terminar, en un país tan endeudado como España, al estilo griego o al venezolano. El estilo griego es el del giro de 180 grados, con recortes de gasto y de pensiones. El estilo venezolano, es el que propone Izquierda Unida, en coalición con Podemos pero con un programa distinto, y también partidos separatistas, "recuperar la soberanía monetaria", es decir salirnos del euro, para poder gastar más. El coste de cualquiera de estas alternativas sería muy elevado y destructivo, recayendo fundamentalmente sobre los más débiles.

Para evitarnos todo esto, en Ciudadanos hemos cuadrado las cuentas partiendo de la realidad, de una realidad muy preocupante. Por una parte, en 2015 pese a los reiterados



engaños de Montoro y Rajoy de que iban a cumplir, el déficit se situó por encima del 5 por ciento. Esta es una tasa insostenible porque está muy por encima del crecimiento de la economía. Además, el déficit se ha incrementado en los cuatro primeros meses de 2016. Este incremento se debe tanto a la falta de control del gasto, como especialmente al derrumbamiento de los ingresos del impuesto de sociedades.

España no se puede permitir recaudar 10.000 millones de euros del impuesto de sociedades, y ésa es una previsión realista. Tengamos en cuenta que en 2015 se recaudaron 20.000, que la media de la OCDE está en un 2,5 por ciento del PIB aproximadamente, unos 25.000 millones, y que en 2007 recaudamos 45.000. Para recuperar un mínimo de recaudación en este impuesto, hay que perseguir el fraude y cerrar los agujeros.

Así, por ejemplo, si dejamos totalmente exentas todas las plusvalías de las grandes empresas, en el nuevo artículo 21 de la ley,

no nos podemos quejar de que no recaudamos. Tampoco fue una buena idea establecer deducciones de compensación a las empresas por el "coste contable" de rebajar los impuestos, y eso también está en la nueva ley. Además, hay que mejorar y extender el control del impuesto, con una normativa simplificada y clara para las pymes, aumentando los medios de control de la Agencia Tributaria. Con todas las medidas de reforma del impuesto, en Ciudadanos aspiramos a una recaudación estable de unos 25.000 millones de euros, parecida a la de nuestros vecinos europeos.

La lucha contra el fraude puede ser una fuente de ingresos relevante, y mucho más justa que las subidas indiscriminadas de impuestos que hicieron Montoro y Rajoy, y que ahora proponen tanto el PSOE, como también Iglesias y Garzón. Así, si incrementamos no sólo los medios, sino también la información, y especialmente su utilización por la Agencia Tributaria, podemos obtener

unos 6.000 millones de euros al final de la legislatura. Comenzaríamos por exigir los 2.800 millones perdonados ilegalmente en la amnistía fiscal. También proponemos medidas más duras y efectivas para luchar contra los paraísos fiscales, como prohibir a los bancos que operen en España que tengan filiales o sucursales en estos refugios del delito.

Por otra parte, la medida antifronda más importante de todas es convencer a los españoles de que deben pagar sus impuestos. Aunque sólo sea porque no podemos poner un inspector de Hacienda detrás de cada español. Para eso, lo primero es eliminar el gasto superfluo y duplicidades, así como mejorar el control del gasto público. Esto pasa, por ejemplo, por despolitizar la Administración, y fortalecer la posición de los funcionarios de control, como los interventores, para evitar que puedan ser cesados por los políticos cuya gestión económica tienen que fiscalizar. Además, tenemos que eliminar el nivel redundante de gobierno, como son las diputaciones, que gastan en su propio funcionamiento la mitad del dinero que reciben. Calculamos que el ahorro derivado de todas nuestras medidas de eliminación de gasto superfluo ascenderá a final de legislatura a unos 5.000 millones de euros.

Con estas medidas, y otras que recogemos en nuestra memoria económica, que generarán más y mejor crecimiento, creemos que en 2018 podremos empezar a devolver a la clase media española una pequeña parte de los sacrificios que ha hecho durante esta interminable crisis, mediante una rebaja del IRPF. Frente a los populistas de izquierda y derecha, nosotros proponemos nuestras cuentas, plasmadas en la memoria económica, que pueden consultar en nuestra web. En política económica, lo que no son cuentas, son cuentos, y suelen acabar en pesadilla. Es hora de despertar.

Lo más preocupante es la pérdida de credibilidad en Europa y en los mercados

## ABSURDO EMPAQUETADO GENÉRICO DEL TABACO



Mario Espejo Aguilar

Presidente de la Unión de Asociaciones de Estanqueros de España

Hablemos claro. El empaquetado genérico es una medida absurda y desproporcionada. Es el empecinamiento de algunos en perseguir al tabaco hasta sus últimas consecuencias. Es un ataque injustificado a un producto legal que ya cuenta con todos los controles y medidas suficientes para informar al consumidor sobre sus características y riesgos. Y no se trata de una mera opinión personal, es una conclusión lógica y razonada a la luz de los hechos y de las evidencias.

Durante la elaboración de la Directiva Europea de los Productos del Tabaco, el empaquetado genérico fue ampliamente debatido y desartado del texto definitivamente aprobado. Poner esta medida en marcha supone despreciar la voluntad de los ciudadanos europeos expresada a través de sus represen-

tantes en las instituciones europeas. La UE acordó duplicar el tamaño de las advertencias sanitarias en los envases de los cigarrillos y en los de picadura para liar; y así se hace desde el pasado 20 de mayo. Es decir, sin poder comprobar la eficacia de estas nuevas medidas, ya hay quienes quieren ir más allá, sin que nada lo justifique.

Pero, entrando en el mero racional de esta medida restrictiva, es evidente que la homogeneización del empaquetado atenta claramente contra la libertad de elección del consumidor. La desaparición de los rasgos distintivos de marca de las cajetillas y demás embalajes del tabaco hace que el consumidor se vea incapaz de percibir las características particulares de cada producto. En estas condiciones, el único elemento diferenciador será el precio y, por tanto, puede conducir a una desviación del consumo hacia los productos más baratos. La consecuencia es una re-

ducción de los ingresos, tanto para el estancadero como para el Estado, que vería disminuir la recaudación por impuestos especiales.

Y en esa búsqueda del mejor precio, el empaquetado genérico también anima al consumidor a adquirir productos de contrabando, carentes de cualquier control de calidad y/o sanitario y de fácil acceso para los menores, por disponibilidad y por precio. Sin marcas distintivas, será aún más difícil percibir las garantías que ofrece el producto legal y más fácil concluir erróneamente que no habrá mucha diferencia con el ilegal.

Las evidencias hablan por sí mismas. El empaquetado genérico sólo se ha implantado en Australia y el único resultado que se ha obtenido es que los niveles de contrabando han aumentado un 22 por ciento y se ha facilitado el acceso al tabaco de los menores de edad.

Los estancaderos españoles estamos en contra del empaquetado genérico, por conside-

rarla una medida que lejos de beneficiar, perjudicará. Y mucho.

Perjudicará al consumidor en su derecho a la libre elección de producto.

Perjudicará al sector del tabaco que se verá desprovisto de cualquier elemento diferenciador y empujado a una guerra de precios.

Perjudicará al Estado que verá reducida significativamente la recaudación de los impuestos especiales al tabaco.

Perjudicará al entorno empresarial que verá mermada su confianza inversora en innovación ante medidas que implican la expropiación de los derechos de marca.

Perjudicará al ciudadano que verá como aumenta el contrabando y, con él, las organizaciones criminales y otros tráfico ilícitos.

Perjudicará a los menores que tendrán fácil acceso al comercio ilícito gracias a su bajo precio y a la carencia de controles.

Los estancaderos somos los últimos garantes del control del tabaco y el empaquetado genérico no sólo no nos ayudaría, si no que conduciría a una situación dramática a los más de 13.500 estancos que existen en España y las familias que hay detrás de cada uno de ellos.

Sin marcas distintivas será aún más difícil percibir las garantías del producto legal