



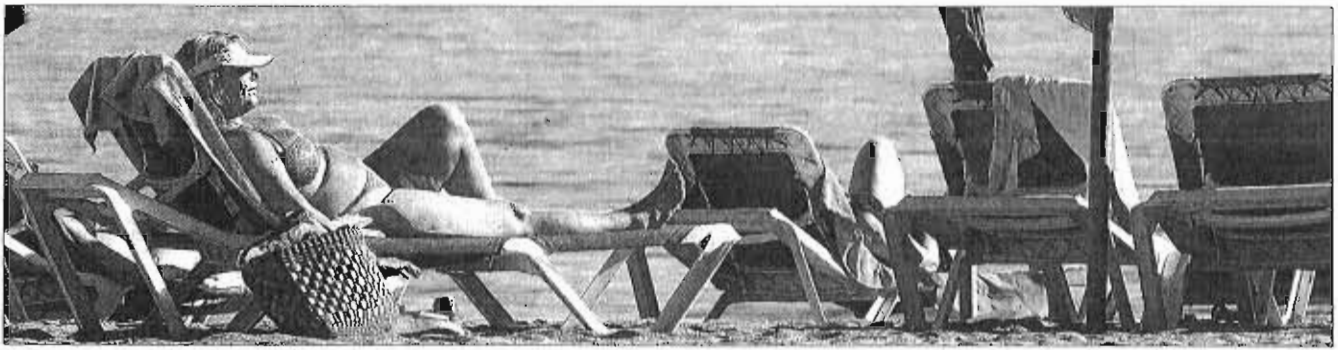
cem

CONFEDERACIÓN  
DE EMPRESARIOS  
DE MÁLAGA

## **DOSSIER DE PRENSA DIARIO**

**FECHA: 24 DE JUNIO DE 2016**

## Málaga



Turistas toman el sol en una playa de Málaga. GREGORIO TORRES

## La Costa llega al verano en alza turística

► De enero a mayo registra 1,88 millones de viajeros y 6,7 millones de pernoctaciones hoteleras, con subidas del 9,4% y el 11,2% respectivamente ► Dinamarca y Polonia son los emisores que más crecen. ► El empleo hotelero sube este año un 8%

JOSÉ VICENTE RODRÍGUEZ MÁLAGA  
► @josevirodriguez

La Costa del Sol sigue registrando en este 2016 datos turísticos al alza que auguran una gran campaña veraniega. Entre enero y mayo, los hoteles malagueños han registrado ya 1,88 millones de viajeros, un 9,4% más que en el mismo periodo del anterior ejercicio, y 6,7 millones de pernoctaciones, con una subida del 11,2%, según los datos de ocupación publicados ayer por el Instituto Nacional de Estadística (INE). El mes de mayo, en concreto, registró 542.580 viajeros y 1,9 millones de estancias en la provincia y, pese a mostrar un ritmo de subida más moderado que el contabilizado en los anteriores meses, con subidas del 4% y el 8% respectivamente en cada apartado, se siguen registrando cuotas de incremento en la práctica totalidad de indicadores en relación a los datos del mismo periodo del año anterior, según recordó ayer Turismo Costa del Sol.

El organismo afirmó que los números de los cinco primeros meses de 2016 siguen ofreciendo «magníficas cifras de cara al verano» y recalzó que, en números redondos, las pernoctaciones acumuladas superan en más de 700.000 a las que se registraban por estas fechas el pasado año. Turismo Costa del Sol destacó además

la positiva evolución de la estancia media hotelera, que creció un 1,6% hasta alcanzar la media de 3,57 días, así como el incremento del personal empleado en los hoteles, que presenta una media mensual de 10.709 personas, un 8,79% más que los datos del mismo periodo de 2015.

Con respecto a la tendencia de crecimiento experimentada en los diferentes mercados, durante el mes de mayo fueron significativos los crecimientos de distintos países del centro y el norte de Europa. Dinamarca se situó a la cabeza de las subidas, con un incremento del 77,7% en viajeros hoteleros con respecto a mayo de 2015, según los datos recabados por Turismo Costa del Sol. Otros mercados que presentaron cifras «notablemente al alza» fueron Polonia, con un 48,3% de viajeros más y que está «en constante y llamativo crecimiento desde que comenzó el año», Suiza (33,2%) e Irlanda (22%).

El organismo añadió que Dinamarca y Polonia son, atendiendo a los datos acumulados desde enero, los mercados que mayor cuota de crecimiento están presentando en cuanto a viajeros hoteleros que escogen la Costa del Sol, con porcentajes positivos del 37% y 36,3%, respectivamente. De hecho, de los 15 principales mercados de turistas que arriban a la provincia de Málaga, la práctica totalidad pre-



sentan unos porcentajes de crecimiento acumulado superiores al 10%. «Aunque la Costa del Sol ya de por sí goce de un extraordinario

atractivo turístico, todas las acciones que se impulsan desde Turismo Costa del Sol están destinadas a fijar aún más ese liderazgo, y continuar en esta senda de crecimiento que apunta a que este año volveremos a vivir un año histórico», comentó el director general de Turismo Costa del Sol, Arturo Bernal, a propósito de estos datos. También apuntó que «con aspectos como la mejora de la conectividad y con estrategias como la de segmentación de la oferta turística, la provincia de Málaga abre ahora mucho mejor sus puertas al turismo».

A nivel andaluz, los hoteles de la comunidad registraron un total de 4.858.883 pernoctaciones en mayo, un 10,8% más que en el mismo mes del año anterior. El número de viajeros se incrementó un 4,8% hasta registrar 1.752.030 viajeros en mayo.

Los datos del INE reflejan también que los precios hoteleros aumentaron un 5,2% en la comunidad en el quinto mes del año, con una facturación por habitación ocupada (ADR) de 73,0 euros de media, lo que supone un 1,2%, y unos ingresos por habitación disponible (RevPar) de 46,4 euros, un 9,4% más. La estancia media se situó en Andalucía en 2,77 en mayo en tasa interanual, frente a los 2,62 del mismo periodo del pasado año.

↓

**DATOS QUE CONFIRMAN UN GRAN AÑO**

### MÁLAGA Mayo da continuidad a las subidas

► La provincia de Málaga registró en mayo un incremento del 4,4% en viajeros hoteleros y del 8,1% en pernoctaciones con respecto al mismo mes de 2015. En concreto, fueron 542.850 viajeros y 1,9 millones de estancias. Los datos acumulados de 2016 arrojan 1,88 millones de viajeros, un 9,4% más que en los cinco primeros meses de 2015, y 6,7 millones de estancias, un 11,2% más.

### ANDALUCÍA Un 10,4% más de viajeros este año

► Los hoteles andaluces registraron 1,7 millones de viajeros en mayo, un 4,8% más que en mayo del año anterior, y 4,8 millones de pernoctaciones, un 10,8% más. El acumulado en 2016 es de 6,5 millones de viajeros, un 10,4% más que en el mismo periodo de 2015, y 17,2 millones de pernoctaciones, un 12,1% más.

## La Junta aboga por la acción coordinada de los puertos para impulsar los cruceros

► Habrá participación conjunta de estas instalaciones en las próximas grandes ferias del sector

EUROPA PRESS CÁDIZ

El consejero de Turismo y Deporte de la Junta, Francisco Javier Fernández, apostó ayer por una

acción coordinada de los puertos de Andalucía para reforzar la promoción y comercialización del turismo de cruceros, al tiempo que avanzó la participación conjunta de estas instalaciones en las ferias más importantes del sector a nivel mundial que se van a celebrar próximamente en EEUU (Miami) y Europa (Tenerife). Así lo indicó el consejero durante una visita a la

terminal de cruceros del puerto de Cádiz y el buque «Thorson Spirit», acompañado por el presidente de la Autoridad Portuaria Bahía de Cádiz (APBC), José Luis Blanco. Fernández agradeció el «esfuerzo» que están realizando estas instalaciones «por hacer una oferta común» y «por ser conscientes de que se complementan unas a otras», lo que consideró que es una

«ventaja competitiva» para promocionar el turismo de cruceros.

El consejero subrayó que Andalucía tiene un equipamiento capacitado para recibir más pasajeros y dar servicios de puertos base tanto en la fachada atlántica como en la mediterránea, a lo que se añaden unas «infraestructuras de comunicación que permiten acercar la oferta del interior y todo el litoral». En este sentido, abogó por «avanzar» más en un segmento en el que el destino «tiene mucha proyección» y recordó que el turismo de cruceros es «estratégico».

DURANTE EL VERANO

### Renfe refuerza los AVE Málaga-Barcelona

► Renfe ha programado la circulación de servicios especiales de Alta Velocidad-Larga Distancia y ha incrementado la oferta de plazas entre Andalucía y Barcelona para atender el aumento de movilidad en verano. Del 15 de julio al 12 de septiembre, las conexiones que unen Sevilla y Málaga con Barcelona contarán con 12 trenes AVE diarios, seis en cada dirección. Este verano se ofertarán 75.000 plazas de refuerzo. L. O. MÁLAGA



# El Gobierno ofrece un pacto al Puerto y al Ayuntamiento para soterrar el tren

Puertos del Estado apoyará la decisión de las instituciones malagueñas sobre el concurso para hacer un hotel en el Dique de Levante

:: IGNACIO LILLO

**MÁLAGA.** Puertos del Estado ha lanzado una propuesta de unión de todas las administraciones implicadas para lograr el soterramiento del tren del puerto a su paso por la ciudad. La obra tenía cuando se hizo el primer proyecto, hace más de cuatro años, un presupuesto de unos 50 millones, una cifra que, bajo este prisma, se podría repartir entre la Autoridad Portuaria, el Ayuntamiento y la Junta de Andalucía. Así lo anunció ayer el presidente de Puertos del Estado, José Llorca, que acudió a Málaga para participar en la asamblea de la Red Mundial de Ciudades Portuarias, que se está celebrando en la capital.

«El acceso ferroviario al puerto debe mejorarse y evitar que sea una barrera urbana, y estamos trabajando todas las administraciones, con los mecanismos que tenemos de participación interinstitucional, a través del Fondo de Accesibilidad Terrestre-Portuaria, con la colaboración municipal y del Gobierno autonómico, todos debemos sumar en la medida de nuestras posibilidades para llevar a cabo lo que aquí es necesario, que es eliminar los pasos a nivel», aseguró Llorca.

«Entendemos que, aunque ahora pasen pocos trenes, el desarrollo del puerto de Málaga pasa por potenciar el tráfico ferroviario, y por eso el ferrocarril no puede ser una barrera urbana», agregó. Sobre la financiación, el presidente puso de relieve que la Autoridad Portuaria «no está precisamente en una situación económica privilegiada, sino más bien al contrario». A lo que agregó: «Las actividades puerto-ciudad están muy bien para la ciudadanía pero generan poca actividad económica para éste, y por



Representantes de puertos de todo el mundo, ayer en la capital. :: SUR

tanto está en peor situación para afrontar cierto tipo de inversiones. Soy de los que creen que la accesibilidad es tan portuaria como hacer un muelle o un dique, porque se juegan la competitividad, pero tienen que colaborar el resto de administraciones, que tienen la posibilidad de fondos Feder de la UE», para favorecer la sostenibilidad de la actividad portuaria y evitar tales obstáculos.

Por su parte, el presidente de Puertos del Estado se ofreció a colaborar con el citado Fondo, un mecanismo financiero muy focalizado en el ferrocarril, que se puso en marcha el año pasado, y al que la Autoridad Portuaria puede recurrir para acometer estas obras, en consorcio con el res-

to de administraciones, «porque creemos que es una necesidad para el puerto y para la ciudad».

José Llorca destacó que el tren es fundamental para el desarrollo de los puertos y para la compatibilidad de la actividad portuaria de una forma sostenible con las ciudades. «La conectividad es importante y por tanto hay que eliminar todas aquellas barreras para el desarrollo normal de la actividad ciudadana».

## Hotel del Dique de Levante

El próximo consejo de administración de la Autoridad Portuaria, que se celebrará el lunes, 27 de junio, verá las primeras conclusiones sobre el concurso del hotel-rascacie-

los de lujo previsto en el Dique de Levante. Al respecto, el directivo del Ministerio de Fomento recordó que el Estado, que tiene cuatro votos en este organismo, mantiene «una colaboración magnífica» y está «absolutamente coordinado» con la institución malagueña. «Confío en que las decisiones que tome el consejo sean las adecuadas para Málaga».

«Soy partidario de que, con respeto estricto a la legislación vigente, pueda haber iniciativas al servicio del desarrollo económico, que es nuestra obligación principal, y que estén apoyadas por todas las instituciones y particularmente por el Ayuntamiento».

# Cuatro de cada 10 contratos indefinidos duran menos de un año

LUCÍA PALACIOS



UGT lo denuncia en un estudio donde también señala que una de cada cuatro contrataciones temporales apenas llega a la semana

MADRID. Sí, es verdad que en España el empleo está creciendo a un ritmo muy notable, por encima incluso del 3% que avanza la economía, pero se trata esencialmente de empleo precario y de baja productividad, es decir, de carácter temporal y/o con sueldos muy malos, incluso por debajo del salario mínimo interprofesional. Esta es la denuncia que ayer hizo UGT durante la presentación del informe 'La precariedad se extiende. Se crea empleo, pero de baja calidad'.

La secretaria de Política Social, Empleo y Seguridad Social de UGT, Mari Carmen Barrera, advirtió de que si tal y como avisan desde algunas instancias macroeconómicas se produce una nueva recaída de la economía, «el débil mercado laboral español no resistiría» y la tasa de desempleo volvería a situarse en un encorrido del 26-30% y habría de nuevo más de 6 millones de parados.

¿Y qué es lo que se entiende por empleo precario? Aquí se podría en-

globar a todos los trabajadores con contratos temporales (más de 2,8 millones en el primer trimestre de 2016) pero además habría que incluir a aquellos indefinidos que tienen un sueldo muy bajo o que no duran ni un año. Y, aunque parezca extraño, son ya casi cuatro de cada 10 contratos indefinidos los que duran menos de 12 meses (un 36,5%).

Además, el peso de los contratos a tiempo parcial de carácter indefinido sobre el total de indefinidos ha pasado de un 27,5% en 2007 a un 42,6% en 2015. A su vez, el sindicato denuncia que el empleo indefinido se camufla bajo el contrato de apoyo a emprendedores; de éstos, uno de cada dos tampoco supera el año de duración, un porcentaje que todavía es mayor si no están acogidos a bonificaciones (un 57%).

Y mientras los contratos indefinidos aumentan a un ritmo que no llega al 2%, los temporales lo hacen a tasas superiores al 10%. Y es que en el último trimestre de 2016 2,8 millones de trabajadores lo eran a tiempo parcial. Y de ellos, el 63% lo hacía porque no le quedaba otra, obligado y no por propia voluntad, un porcentaje que prácticamente se ha duplicado durante la crisis (en 2007 era del 33%). Para colmo, este tipo de contratos cada vez tienen una duración menor, hasta el punto de que uno de cada cuatro es de menos de siete días: suponen un 24,7% de los contratos temporales, frente al 15,1% de 2007, casi diez puntos más.

Si se habla de salarios, UGT mantiene que se ha perdido de media 5 puntos de poder adquisitivo. Es una

realidad que los sueldos han caído, y lo han hecho en todos los grupos, pero el impacto ha sido mucho mayor en las rentas más bajas, según el estudio. Así, Barrera ha denunciado que el 30% de trabajadores con salarios más bajos ha visto reducido su sueldo entre un 10% y un 23% en comparación con los más altos, cuya devaluación en el mejor de los casos ha sido del 3%.

«Crecen las rentas y salarios más altos, mientras que los más bajos no crecen o decrecen, una situación que se centraría que invertir», defendió el líder sindical, tras señalar que entre 2009 y 2015 las rentas salariales disminuyeron en 39.000 millones, frente al aumento de 5.000 millones de las rentas empresariales. Además, el

34% de los asalariados está incluso por debajo del salario mínimo interprofesional, que en 2016 se sitúa en 655,20 euros.

Y, en el lado contrario, los parados también están en una situación muy complicada. Casi tres millones de personas llevan buscando empleo más de un año (seis de cada diez parados), de los cuales dos millones están en situación de desempleo desde hace dos años, una cifra que se ha más que tri-

plificado en los últimos seis años. Además, el 47% de los desempleados no cobra y prestación: la tasa de cobertura ha caído del 80% de 2010 hasta el 53,3% actual.

## Más horas extra

Según otro estudio en este caso de la ETT Randstad, los españoles realizaron 126.632.745 horas extraordinarias remuneradas durante 2015, lo que supone un crecimiento del 12,8%. La cifra de horas extra registró su cifra más alta en 2008, cuando se superaron los 176 millones de este tipo de horas, descendiendo hasta los 100 millones en 2013, tras cinco años de descensos consecutivos.

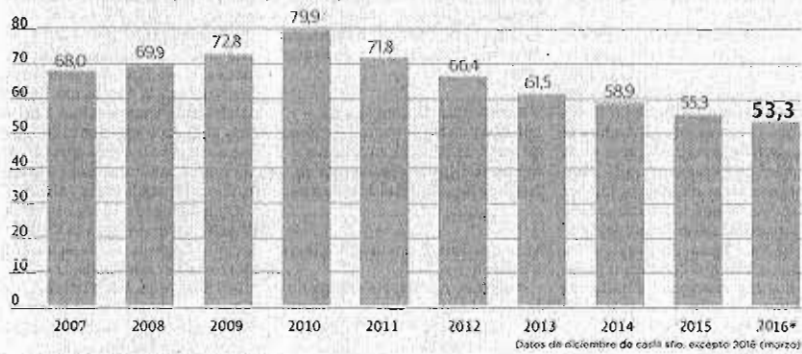
Sin embargo, las horas extraordinarias remuneradas comenzaron a crecer en 2014, con un incremento interanual del 11,3%. En 2015 se registró el incremento más pronunciado del periodo 2008-2015, con un 12,8%. UGT, sin embargo, critica que las horas extraordinarias pagadas se han reducido de 2010 a 2015 un 13,8%, mientras que las no remuneradas han aumentado un 33%.

**El 47% de los parados no cobra y ningún tipo de prestación por desempleo**

## El mercado de trabajo en España



## Tasa de apertura de las prestaciones por desempleo



Fuente: SEPE, Ministerio de Empleo y Seguridad

A.S./COLPIA

## Los 'ni-nis' bajan hasta el 15,6%

Los ni-nis (jóvenes entre 15 y 24 años que ni estudian ni trabajan) representan en España el 15,6% de este grupo de edad. Supone un descenso de tres puntos porcentuales respecto al máximo histórico del 18,6% que alcanzaron en 2012 y 2013. Aún así, sigue por encima de la media europea, que se sitúa en el 12%, se-

gún los datos actualizados por Eurostat referidos al año 2015.

Los dos países europeos que cuentan con el mayor número de 'ni-nis' son Italia, con un 21,4%, y Bulgaria, con un 19,3%. Croacia y Rumanía superan el 18%, mientras que Grecia registra un 17,2%. España se sitúa en el sexto lugar y ha reducido la brecha con el promedio de la UE, al bajar al 15,6%. Por el contrario, Alemania (6,2%) y Países Bajos (4,7%) son los que menos tienen.

## Un parado tarda 15 meses de media en encontrar trabajo

Joven, con estudios superiores, que resida en Navarra o Aragón y que no le ponga trabas a un contrato temporal es el perfil con más salida

:: L. P.

MADRID. Quince meses es lo que tarda de media un español en paro en encontrar trabajo, tres meses más que al inicio de la crisis, según el boletín 'Avance del Mercado Laboral' que ayer publicó Asemplo, la patronal de las empresas de trabajo temporal (ETTs). La situación profesio-

nal, el sexo y la edad son los factores que más pueden influir a la hora de alargar o acortar este proceso.

A tenor de esos datos, un hombre joven (menor de 35 años), con estudios superiores, que resida en Navarra o Aragón y que no le ponga trabas a un contrato temporal sería el perfil de la persona que más posibilidades tiene hoy en día de reincorporarse al mercado laboral.

Quienes menos tardan en reencontrarse son los que encuentran un empleo temporal (12 meses), después los que se hacen con un puesto indefinido (algo más de 14 meses)

y, por último, los que deciden establecerse como autónomos (19 meses). Si se toma en consideración el sexo, las mujeres tardan de media dos meses y medio más que los hombres. Y, por edad, mientras que los mayores de 55 años llegan a estar hasta dos años en paro, los jóvenes solo permanecen nueve meses.

## La formación, clave

Como no podía ser de otra manera, la formación es la clave a la hora de acceder antes a un empleo: los parados con estudios superiores tardaron en encontrar un trabajo 12,7 meses,

frente a los más de 17 meses que tardaron de media los que solo tienen estudios básicos.

Por regiones, Navarra y Aragón son las comunidades donde los parados contratados a lo largo del último año pasaron un menor tiempo desempleados (unos 9 y 11 meses, respectivamente). En el lado contrario está Canarias, cuya media sube hasta unos 19 meses.

Por otro lado, cuanto mayor sea el periodo en paro más altas son las probabilidades de que la persona se haya quedado desactualizada y resulte menos atractiva para contratar.



## MÁLAGA



Un conductor intenta salir de su coche con bastante dificultad.

FOTOGRAFÍAS: ANDRÉS ALBARRÁN

## Conductores han tenido que entrar por el maletero

Suena a broma, pero ha ocurrido en más de una ocasión. El cliente aparca su coche en La Marina y cuando regresa no puede entrar porque no puede abrir la puerta, al chocar con el vehículo de al lado. Las soluciones, en este caso, son escasas. O se espera a que se vaya el de al lado —algo que puede ser cosa de minutos u horas— o se buscan otras medidas. Hay usuarios que, directamente, han abierto el maletero y han entrado como han podido desde la parte trasera. Otros han llamado a la grúa para que moviera el coche anexo. En el aparcamiento de La Marina hay 430 plazas estándar, bastante ajustadas, y otra decena que están habilitadas para personas con movilidad reducida. El PSOE, además de todas estas circunstancias, denunció en abril que el aparcamiento estaba en malas condiciones por falta de mantenimiento.

## El aparcamiento de La Marina habilitará plazas para vehículos de mayor tamaño

- El consejo tiene previsto debatir la medida, que apenas afectará al parking actual
- Su aprobación incumpliría un acuerdo municipal

A. R. MÁLAGA

El aparcamiento público de la Plaza de la Marina, uno de los más conocidos y utilizados de la capital, no sufrirá apenas cambios pese a que en abril hubo un acuerdo unánime de todos los partidos políticos para reordenar las plazas y permitir una mayor comodidad a los usuarios, que tienen serias dificultades para acceder o salir de los vehículos por la estrechez de las plazas existentes.

La Sociedad Municipal de Aparcamientos (Smassa) ha realizado un estudio durante estos meses y, según apuntan fuentes de la entidad consultadas por este diario, se habilitarán una serie de plazas especiales para vehículos de mayor tamaño, aunque eso no implicará un gran cambio en la estructura actual, que fue la queja de usuarios y de varios partidos de la oposición. Fuentes de Smassa, que hoy llevarán su medida al consejo de la entidad, destacaron que aumentar la superficie de cada aparcamiento y, por tanto, reducir el número de plazas disponibles supondría una

disminución de ingresos y, por tanto, mermaría sus cuentas. Desde este organismo indican, además, que la instalación no atraviesa su mejor momento y que en los últimos meses se ha visto afectada la entrada de clientes por las obras del Metro, por lo que no consideran que sea la etapa idónea para reducir su facturación. Cabe señalar que el aparcamiento de la Plaza de la Marina no es solo municipal, sino que el 51% pertenece al Ayuntamiento a través de Smassa y el resto está en las manos privadas de Umcaja y Empark Aparcamientos y Servicios, que buscan la mayor rentabilidad posible.

Desde Smassa aseguran que, pese a la estrechez de las plazas actuales, se cumple la normativa y, por tanto, están en su derecho de mantenerlo. Como solución habilitarán un espacio para vehículos de mayor tamaño, aunque estará por definir cómo serán. En otros aparcamientos controlados por Smassa se han creado plazas para familias que son algo mayores a las normales, aunque su número es escaso.



Entrar en el vehículo es, en muchas ocasiones, prácticamente imposible.

### El estacionamiento fue construido hace 30 años y los coches entran con dificultad

El parking de La Marina tiene 30 años. Se construyó en 1985 y un año después se constituyó Smassa. En aquel momento fue una revolución, pues permitía aparcar en pleno centro al lado de calle Larios. No obstante, eran otros tiempos.

Los vehículos solían ser más pequeños y la normativa estaba adaptada al parque existente, de manera que se crearon las plazas con una anchura de 2,2 metros y 4,5 de largo. Si se tiene una columna al lado, se reduce el ancho en diez centímetros, dificultando aún más la maniobra. Con el paso de los años y el avance de la industria automovilística, cambiaron el tamaño de los coches e incluso el Plan General de Ordenación Urbana de 2011 elevó la anchura mínima hasta los 2,5 metros. En La Marina, sin embargo, nunca se

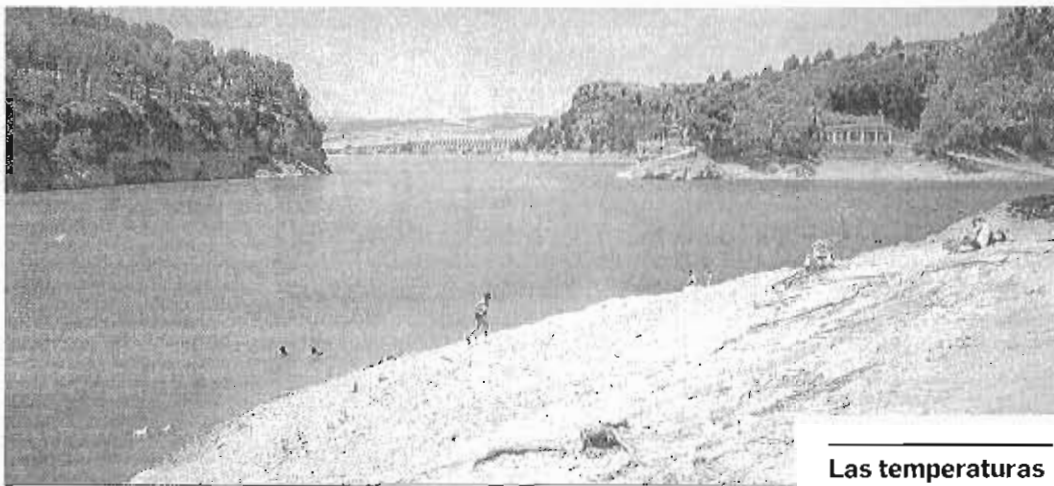
cambió porque no estaban obligados a ellos al ser una infraestructura construida con anterioridad.

A lo largo de los últimos años ha habido numerosas quejas por la estrechez de las plazas, varias de las cuales han salido incluso publicadas en los medios de comunicación porque los conductores no han podido acceder a su vehículo. La polémica volvió a estallar en abril cuando el PSOE anunció que llevaría a la Comisión de Movilidad una iniciativa para que las plazas del parking público de la plaza de la Marina fueran repintadas por Smassa debido a la "extrema estrechez" de los aparcamientos y los problemas que ello origina. La comisión aprobó por unanimidad "reordenar y repintar" el aparcamiento, pero todo apunta a que la solución será insuficiente.

Hoy será un día largo en Smassa. Habrá dos juntas generales y, además, el consejo de administración a las 14:30. Lorena Doña, concejala del PSOE, asegura que la remodelación de La Marina es el punto octavo del consejo, pero "no nos han facilitado ninguna información previa, sino que nos han dicho que mañana [por hoy] nos lo comunicarán". En el consejo están representados todos los partidos de la oposición, así como el comité de empresa, pero si no están de acuerdo con el plan propuesto por el PP poco pueden hacer porque los populares y la parte privada, si votan lo mismo, son mayoría.

## MÁLAGA

# Málaga empieza el verano con la menor cantidad de agua desde 2009



Pantano de Conde Guadalhorce hace unos días.

● Los siete pantanos malagueños acumulan 334 hectómetros cúbicos, sólo tres más que entonces tras cuatro años de sequía

Raquel Garrido MÁLAGA

Habría que remontarse a finales de junio de 2009 para encontrar un dato peor en los pantanos de la provincia de Málaga que este año para afrontar la temporada de mayor consumo de agua. En aquel momento, entre los siete embalses malagueños acumulaban poco más 331 hectómetros cúbicos después de una larga sequía que había comenzado en 2005. Este año las reservas hídricas embalsadas apenas si tienen tres hectómetros cúbicos justo al inicio del verano.

Con cuatro de los siete pantanos en prealerta por sequía —los tres del sistema del Guadalhorce desde hace unos días y el de La Viñuela desde el año pasado—, los escasos recursos hídricos disponibles auguran un final de año complicado si no llueve el próximo otoño. Máxime si se tiene en cuenta que el promedio de gasto de agua de los embalses durante los próximos tres meses suele rondar los 60 hectómetros cúbicos, que suponen el consumo de agua de todo un año en una ciudad como Málaga capital.

Ese mayor consumo se explica tanto por el aumento de la demanda debido a que hay zonas, especialmente en las zonas costeras, donde la población se triplica durante el verano como al hecho de que en estas fechas la temporada de riego de los cultivos obliga a desembalsar agua de forma permanente desde los embalses del Guadalhorce y La Viñuela. En el caso de los primeros, la Junta de Andalucía sólo garantiza la disponibilidad de sus recursos para regar hasta mediados de agosto y después dependerá de si llueve o no al comienzo del otoño. Pero de momento, y según los datos de la red Hidrosur que gestiona la Consejería de Medio Ambiente y Ordenación del Territorio, la situación ya es preocupante. A

punto de que el volumen de agua embalsada de los pantanos llegue al 50% de su capacidad, la cantidad acumulada ayer mismo era de 334 hectómetros cúbicos.

Si tener que remontarse hasta el inicio del verano de 2009, si se compara esa cantidad con la que los recursos hídricos almacenados hace justo un año en la provincia la diferencia es más que preocupante. Por las mismas fechas, los siete pantanos disponían de 440 hectómetros cúbicos, es decir, 106 más que este año. Curiosamente en lo que va de año hidrológico ha llovido en algunos embalses más que en el anterior. Sin embargo, el hecho de que éste haya sido el tercer año hidrológico con déficit de preci-

Arrastran tres años hidrológicos con déficit de precipitaciones

## Las temperaturas suben hoy y mañana

Después de un inicio de semana en el que las temperaturas en general han estado situadas por debajo de lo normal en estas fechas, las previsiones meteorológicas apuntan a que hoy y especialmente mañana subirán ligeramente. Las máximas podrán ser unos tres grados superiores a las de estos últimos días y que se sitúen en torno o por encima incluso de los 30 grados en las zonas costeras. Pero esa subida de las temperaturas no durará mucho porque, según el Centro Meteorológico de Málaga, volverán a bajar de nuevo notablemente el domingo con valores otra vez por debajo de lo normal en pleno verano.

pitaciones con respecto a la media ha hecho que los embalses se resientan irremediablemente. Salvo en 2014 y 2015, en los que el verano comenzó con 440 y 495 hectómetros cúbicos en los pantanos respectivamente, desde 2010 el inicio de la temporada de mayor consumo se ha afrontado con tranquilidad sobrada.

De hecho, en 2013 los pantanos acumulaban a finales de junio 605 hectómetros cúbicos, la mayor cantidad de agua nunca antes vista en esas fechas. Ocurrió prácticamente lo mismo en 2011 cuando el volumen de reservas hídricas embalsadas era de 602 hectómetros cúbicos en estas mismas fechas tras un invierno muy lluvioso. Esas cifras contrastan con las que se registraron, por ejemplo, en 2007 y 2008. Los pantanos apenas si tenían 170 y 211 hectómetros cúbicos, respectivamente, para hacer frente a todo un verano por delante.



Ricardo Pumar, presidente del Grupo Insur, ayer en Málaga ante un centenar de empresarios y otros expertos inmobiliarios.

FOTOGRAFÍAS JAVIER ALBERTINA

## Insur concentrará en Málaga el 30% de su actividad inmobiliaria

● La empresa ya ha desarrollado en la Costa del Sol 1.200 viviendas en dos décadas y planea otras 300 en Marbella y Málaga

Ángel Reclo MÁLAGA

El grupo inmobiliario sevillano Insur, una de las empresas más fuertes del sector en Andalucía y cotizada en Bolsa, considera a Málaga un "área preferente" en su estrategia presente y futura y esto le llevará a concentrar el 30% de su actividad global en esta provincia. Así lo anunció ayer por la tarde el presidente de la compañía, Ricardo Pumar, ante un centenar de empresarios y expertos inmobiliarios en un acto en la capital malagueña en el que se celebró el veinte aniversario de la entrada de esta firma en la provincia.

"Málaga representa uno de los mercados con más potencial de crecimiento en España y acapara el 20% de las ventas a extranjeros en todo el país", resaltó Pumar, quien anunció que Insur tiene en su cartera a corto y medio plazo la realización de 300 nuevas viviendas en tres promociones en Marbella y Málaga capital con las que prevé obtener unos ingresos que rondan los 100 millones de euros.

El directivo recordó que Insur llegó a la provincia malagueña en 1997 tras adquirir una gran bolsa de suelo urbanizado de 100.000 metros cua-

drados de techo en Marbella, donde han desarrollado cerca de 900 viviendas y un centro comercial. Posteriormente han realizado una promoción de 352 viviendas, locales y aparcamientos en Málaga capital junto a la estación ferroviaria María Zambrao o proyectos en Churriana. En total, Insur ha ejecutado en estos últimos 20 años 1.200 viviendas y el mencionado centro comercial en

Pumar destaca la "orientación a largo plazo" y la "sensatez" de la compañía

Málaga, aunque cree que ha llegado el momento de expandir aún más su presencia. De hecho tiene sendas oficinas en Marbella y Málaga con un total de 19 empleados, que se suman a la sede central en Sevilla y a otra delegación en Madrid.

Insur fue constituida en 1945 en Sevilla con un capital social de 10 millones de pesetas y empezó a operar en junio de 1946 comprando parcelas en la hispalense avenida República Ar-



Ignacio de la Torre, economista jefe de Arcano Group, ayer en su ponencia.

### Mensaje optimista para vender casas

El acto organizado por Insur en la tarde noche de ayer, además de ratificar la apuesta de esta empresa andaluza por Málaga, sirvió para insuflar optimismo a todos los presentes tras años muy duros con un sector prácticamente en quiebra. El encargado de hacerlo fue Ignacio de la Torre, economista jefe de Arcano Group, quien impartió una conferencia en la que desgranó los motivos por los cuales se van a vender más viviendas en España y va a subir aún más el precio. "La recuperación del sector que se ha iniciado

es duradera, han subido los precios de media un 8,6% en España y se va a prolongar", comentó este experto, quien subrayó que "donde más suben las casas es en Madrid y Barcelona, dos ciudades con alcaldes de Podemos, por lo que se ve que da igual quien gobierne porque impera la ley de la oferta y la demanda". De la Torre precisó que las casas en España "están baratas", que nunca ha habido un tipo de interés tan bajo y que los europeos están siendo grandes inversores porque cobran un tercio más que los españoles.

gentina. Setenta años después, Pumar señaló que hay una serie de elementos que hacen diferente a esta empresa y les ha permitido crecer y sobrevivir tras la fuerte crisis sufrida en el sector inmobiliario. Uno de ellos es que, según el presidente de Insur, tienen una "orientación a largo plazo" y una estrategia de negocio "sensata y razonable en un sector con la mayor mortalidad empresarial del país, con un mercado muy cíclico con grandes riesgos". Una de las claves del éxito es que tienen una amplia actividad patrimonial que le genera notables recursos "para defendernos mejor". El año pasado, por ejemplo, ingresaron 11,8 millones de euros por arrendamientos de oficinas, locales co-

Tienen patrimonio arrendado que está valorado en 298 millones de euros

merciales o aparcamientos en Sevilla, Huelva, Córdoba, Madrid y Marbella. Según se recoge en el informe anual de 2015 de la entidad, todo ese patrimonio está valorado en 298 millones de euros. En ese mismo informe explican que esta actividad vuelve a repuntar, que están cerrando nuevas operaciones y que la tasa de ocupación se ha elevado hasta el 70% permitiendo, a su vez, una estabilización en los precios.

Pumar también destacó que Insur es una empresa con un reducido endeudamiento -171 millones de euros en 2015, siendo la inmensa mayoría a largo plazo- y un patrimonio neto de 78,4 millones de euros, lo que representa el 25% del activo. Coriza en Bolsa desde 1984 y, según el presidente, "no se arrepienten" pese a las ventajas e inconvenientes que supone estar en el mercado de valores. Recalcó que "nunca hemos considerado el suelo una mercadería, por lo que solo compramos el necesario para crecer y no para comerciar, siendo siempre de uso finalista" y defendió las buenas perspectivas del sector.

En este sentido, su plan estratégico entre 2016 y 2020 contempla una inversión de 70 millones de euros en nuevos activos y en adecuación de los ya existentes, así como un crecimiento en todas sus áreas de actividad. Se marcan como objetivo, dentro del área patrimonial, pasar del 70 al 90% de ocupación, llegando a ingresar 17,2 millones en 2020; o, en la línea de promoción, entregar 2.500 viviendas en cuatro años con una cifra de negocio gestionada de 630 millones de euros. El grupo Insur facturó 55,8 millones de euros en 2015, con un ebitda de 16,9 millones y un resultado neto de 5,7 millones.

## ECONOMÍA

# Mercadona invertirá 25 millones en la apertura de cuatro tiendas en Portugal

• La cadena de supermercados pone en marcha su plan de expansión internacional tras dejarlo aparcado varios años • Está previsto que el primer establecimiento en el país vecino abra en 2019



Juan Roig, en marzo de 2015, durante la presentación de los resultados de la compañía.

## Presente en todas las provincias españolas

Mercadona se ha expandido por España de tal forma que, con la apertura de Irún en mayo de este año, ya está presente en todas las provincias. Tan sólo quedan Ceuta y Melilla y algunas islas para que la presencia de la cadena en todos los puntos de España sea completa. Ya en octubre de 2014 alcanzó otro importante hito, al entrar por primera vez en el País Vasco con un establecimiento en Vitoria. Con ello consiguió entrar en todas las autonomías españolas. Mercadona prevé invertir este año 650 millones en la apertura de 60 tiendas y en la reforma de otros 35, además de en el centro de proceso de datos de Villadangos de Páramo (León). En cuanto a los resultados propiamente dichos, tiene previsto rebajar el carro menú un 1% y elevar las ventas un 2%, hasta los 21.250 millones. También tiene entre sus objetivos elevar el beneficio otro 2%, hasta alcanzar los 625 millones, 14 más que en 2015.

T. M. • Agencias SEVILLA

El comité de dirección de la cadena de supermercados Mercadona ha decidido poner en marcha el plan de internacionalización con la entrada en el mercado portugués, donde invertirá inicialmente unos 25 millones de euros en la instalación de cuatro supermercados. Estos abrirán sus puertas en 2019, informó la compañía, que no especifica aún en qué ciudades se situarán estas tiendas.

La empresa líder de la distribución alimentaria del país inicia así un proceso —el de su salto al exterior— que había ido dejando aparcado. Primero se fijó 2010 como fecha para la internacionalización, después 2012 y finalmente se prefirió no poner fecha a este hito. Ha habido varias razones para ello. En primer lugar, la empresa adoptó una estrategia a partir de 2009 destinada a reducir los precios, eliminando todo aquello que no añadiera valor, introduciendo mayor eficiencia en los procesos y reduciendo el número de referencias en los lineales. El enfoque de toda la or-

ganización hacia este objetivo hizo que el salto al exterior se convirtiera en algo secundario. Posteriormente, a partir de 2011 y 2012 la empresa sumó otra meta a la de reducir los precios, que también hizo prioritaria: la apuesta por la venta de productos en fresco, que suponía una relación más directa de Mercadona con el sector primario. De hecho, la firma ha llegado a acuerdos con lonjas para la compra directa de pescado y ha sumado nuevos interproveedores para frescos en los últimos años. Este esfuerzo —que llevó a la creación de 6.500 puestos de trabajo en 2011, entre otras cosas, para reforzar las secciones de frescos— relegó de nuevo la expansión internacional. "No podemos ir a conquistar el castillo cuando el nuestro no está bien del todo", explicaba Roig en 2013, en referencia a que la compañía prefería consolidar y mejorar su actividad en España antes que iniciar otras aventuras.

Ahora se lanza a la conquista de Portugal desde la prudencia, ya que se apuesta por el crecimiento orgánico y no por la com-

pra de otra cadena. Esa posibilidad se manejó en su momento con el sondeo de firmas en la misma Portugal, pero también en Francia, Italia y Bélgica. Finalmente se ha optado por una expansión más natural y no a través de adquisiciones.

La compañía que preside Juan Roig calcula que se crearán en torno a 200 nuevos puestos de trabajo en la primera fase de expansión. Y, para acometerla, la firma tiene previsto iniciar ya los contactos institucionales y traba-

## 200

**Empleos.** Es el número de puestos de trabajo que la firma calcula que creará en una primera fase

La cadena iniciará ya los contactos para encontrar los emplazamientos adecuados

jos en el terreno, así como el proceso de identificación de los emplazamientos más idóneos para realizar sus cuatro primeras aperturas en el país vecino.

La elección de Portugal por parte de Mercadona para iniciar su plan de expansión internacional ha estado determinada por tratarse de "un mercado cercano, con proximidad logística—Mercadona cuenta con once centros logísticos en España, de los cuales dos están en Andalucía, el de Guadix (Granada) y Huévar (Sevilla)— y que se encuadra dentro del crecimiento orgánico y natural de la empresa".

El presidente de la compañía, Juan Roig, subrayó, según informa Mercadona en una nota, que Portugal es "una gran oportunidad para iniciar el crecimiento internacional de la compañía" "Es un país del que podemos aprender tanto del consumidor como de un sector altamente competitivo, como es el de la distribución", afirmó.

"La posibilidad de contribuir al progreso económico y social del país y al impulso del sector

agroalimentario es un reto ilusionante y una aspiración que todos los que formamos parte de Mercadona sentimos como un compromiso", manifestó.

Mercadona cerró 2015 con unas ventas de 20.831 millones de euros, lo que supone un incremento del 3%, mientras que elevó un 12% su beneficio neto, hasta los 611 millones de euros.

La firma presidida por Juan Roig cuenta en la actualidad con un total de 1.587 supermercados, que están repartidos por toda la geografía española y una plantilla de 76.000 empleados, todos con contratos fijos.

La cadena de supermercados recaló que mantiene un crecimiento sostenido sobre la base de un modelo de gestión propio orientado al jefe —como internamente se designa al cliente— "un surtido de máxima calidad al precio más económico posible". Además, la firma tiene como metas "el desarrollo del talento de sus empleados" y la "colaboración permanente con sus proveedores y el entorno social"



## MÁLAGA COSTA

MIJAS



Caballos durante una carrera celebrada en 2004 en el complejo hípico.

## La Seguridad Social subasta parte del hipódromo Costa del Sol

● La Tesorería ha convocado para el 29 de junio la puja de tres locales comerciales por un importe total de 629.630 euros

Encarna Maldonado MÁLAGA

La Seguridad Social tiene previsto subastar el miércoles próximo tres locales comerciales del hipódromo de Mijas para saldar las deudas contraídas durante los últimos años. La entidad ha convocado para las 10:30 la subasta de tres lotes por un importe global de 629.630 euros en cargas preferentes, o sea deudas en este caso originadas por cuotas a la Se-

guridad Social que deben ser aportadas con carácter prioritario frente a otros impagos.

El primero de los locales en puja tiene una superficie de 187 metros cuadrados y se sitúa en el sector este del complejo hípico. En este caso, el importe asciende a 187.600 euros. El segundo bien objeto de subasta también se ubica en esta zona del hipódromo y consta de 264 metros. El montante de este lote es de 264.440 euros. El tercer

local se encuentra en la zona oeste, dispone de una superficie de 177 metros cuadrados y el importe de la tasación en este caso es de 177.50 euros.

Esta es la primera ocasión en la que los bienes salen a subasta. Desde la Tesorería de la Seguridad Social únicamente se ha indicado que en el supuesto de que nadie ofrezca por los activos un importe que alcance el valor de la tasación no se producirá la adjudicación y al Tesorería de la Seguridad Social puede volver a proponer una segunda subasta más adelante por el mismo importe.

El Ayuntamiento de Mijas que gobierna en minoría Juan Carlos Maldonado (Ciudadanos)

desconocía ayer la subasta de los activos del hipódromo anunciada por la Seguridad Social. Desde el servicio de comunicación del Ayuntamiento se indicó que hasta la fecha no tienen constancia de ninguna comunicación oficial en este sentido y apuntó que el primer paso que realizará el Consistorio hoy mismo será remitir un escrito a la Seguridad Social instando la suspensión de la puja y su rectificación porque se ha identificado como deudor al Ayuntamiento cuando en realidad el titular del hipódromo es Recursos Turísticos de Mijas, una sociedad participada al 90% por el Consistorio y al 10% por Unicaja. Para agregar un

plus de cumplimiento al contrato, Recursos Turísticos de Mijas se encuentra en la actualidad en proceso de liquidación.

El alcalde anunció en marzo la liquidación de la entidad y la existencia de una deuda estimada en tres millones de euros con Hacienda, Seguridad Social, empleados, proveedores y el propio municipio. También puso el acento en "cierta incongruencias" halladas en relación al patrimonio de esta empresa casi municipal. En este sentido indicó que se habían detectado algunas parcelas que supuestamente pertenecían a Recursos Turísti-

El Ayuntamiento pedirá hoy que se paralice la subasta porque no se identifica bien al deudor

La sociedad titular del complejo hípico se encuentra en fase de liquidación

cos de Mijas que, sin embargo, eran de titularidad municipal.

El embargo y subasta de parte de los activos es la constatación del fracaso del Hipódromo Costa del Sol. El proyecto hípico y urbanístico surgió como iniciativa exclusivamente municipal apadrinada por Antonio Maldonado, alcalde socialista del municipio entre 1977 y 1997. En 1999 Unicaja entró en la sociedad con una participación del 10% y ese mismo año comenzó la actividad hípica. Sin embargo, desde 2013 no se celebran carreras de caballos. La crisis y las dificultades del complejo para posicionarse en este segmento tan especial condujeron a su caída libre.

En la actualidad las instalaciones las explora Costa del Sol Equestrian Tour, una sociedad constituida en febrero de 2014 con un capital social de 191.900 euros que se encarga de organizar actividades en el complejo, entre las que destacan la organización de concursos de saltos.

## Opinión

## CAMPAÑA INFANTIL EN UNA REALIDAD PARALELA



Francisco de la Torre Díaz

Candidato de Ciudadanos al Congreso por Madrid (n.2) y Portavoz de Hacienda

Concluyendo esta campaña electoral, parece que el debate de propuestas no sólo ha sido infantil, sino que se ha desarrollado en una realidad paralela. Por supuesto, la España de junio de 2016 no es el país en el que todo funciona de maravilla que nos intenta vender la autocomplacencia del PP. Sin embargo, tampoco se puede negar que estamos mejor en muchos aspectos que en 2011, como sostienen machaconamente Podemos y el PSOE. En esto, seguramente tienen mucho más que ver el esfuerzo de los españoles y los vientos de cola externos, como el bajo precio del petróleo o la política monetaria del Banco Central Europeo que la gestión gubernamental, pero eso es otra historia.

Lo inquietante es que las diversas propuestas se sitúan en una realidad paralela que no existe. España ha tenido un déficit en 2015 del 5 por ciento, superior en más de 10.000 millones de euros al objetivo previsto. Lo peor es que en los cuatro primeros meses de 2016 hemos aumentado el déficit respecto de 2015. Si el déficit es superior al crecimiento, y no estamos creciendo, ni lo haremos al 5 por ciento, la deuda, como porcentaje del PIB, aumentará. Si el déficit no se reduce, sino que aumenta, entonces la deuda se dispa-

ra. Si el crecimiento de la deuda de un país es ilimitado, los inversores dejan de confiar y huyen. Para completar el cuadro, la recaudación en abril ha caído un 10 por ciento respecto del mismo mes del año anterior. Eso se debe, fundamentalmente, a la caída de tributación de las grandes empresas en el impuesto de sociedades un 62 por ciento.

Ante esto el PP, en una realidad paralela, propone una rebaja de dos punto en el IRPF, con subida, además de mínimos exentos, que tiene un coste recaudatorio de más de 6.000 millones de euros. Por supuesto, en otro plano de la realidad, Rajoy le envía una carta a Juncker comprometiéndose a realizar ajustes, es decir, subidas de impuestos y recortes de gasto público, una vez pasado el engoroso trámite de las elecciones.

Podemos e Izquierda Unida, situados en una realidad paralela "socialdemócrata" proponen incrementar el gasto público en 60.000 millones de euros. Parte se financiará con subidas de impuestos, pero "sólo a los ricos", otra parte con lucha contra el fraude, y el resto con déficit. Esto forma parte de un mundo irreal, porque con este planteamiento pretenden reducir el déficit, eso sí a ritmo de tortuga, para que alcance el 3 por ciento a final de legislatura. Por supuesto, si el gasto aumenta

por encima de los ingresos, el déficit aumenta no disminuye. Que además, el programa real no sólo sean subidas de impuestos a los ricos, sino aumento de 12 céntimos por litro, un 11 por ciento, en el precio del gasóleo por subida fiscal, o eliminación de todas las deducciones en el IRPF, no es un detalle menor. Por supuesto, este programa pondría a España al borde del rescate en muy poco tiempo.

En Ciudadanos no tenemos la capacidad de bifurcarnos en varios planos de la realidad. En consecuencia, hemos adaptado nuestro programa, y especialmente nuestros números, a la realidad. En consecuencia, hemos priorizado el recorte en el gasto superfluo, las duplicidades y la transformación de organismos clientelares, como las diputaciones, para no tener que acometer otros recortes, que otros, si alcanzan el Gobierno tendrán que hacer. Además, tenemos un plan detallado y viable de lucha contra el fraude, no como Podemos, que no detalla o propone disparates, o el PP, que ignora el problema. Por último, para taponar la brecha del impuesto de sociedades, tenemos una propuesta detallada para tapar los agujeros del impuesto, por los que se escapa la recaudación proveniente de las grandes empresas.

En el aspecto puramente político también estamos en una realidad paralela, servida con argumentos infantiles. Así Rajoy llama a "concentrar el voto moderado para evitar que lleguen los malos". Los "malos" se defienden, y como señala Iñigo Errejón, dicen que los "malos" son los gobernantes, y no "la gente". Curiosamente, Rajoy y "los malos" se pusieron de acuerdo en no negociar con nadie y enviar a España a unas segundas elecciones. Ahora Rajoy señala que está dispuesto a enviar a España a unas terceras elecciones si no le hacen presidente. Seguramente, el presidente en funciones está dispuesto a que estemos votando indefinidamente hasta que un día lo reelijan.

Seamos serios, en las circunscripciones más grandes, los electores podrán elegir a cualquiera de los cuatro grandes partidos, y su voto se reflejará en los escaños correspondientes. En muchas de las provincias más pequeñas, lo que está en juego es el último escaño. En diciembre de 2015, este escaño burló entre Podemos y Ciudadanos. Para que el PP, o en algún caso, el PSOE, lo hubiesen podido obtener, hubiesen precisado un resultado espectacular, de los tiempos del bipartidismo. Eso era un tiempo pasado, y ahora es una realidad paralela: el PP no va a tener mayoría absoluta. Sea o no conveniente para los intereses personales de Rajoy, la alternativa al morado es naranja, no azul. Pero como siempre, los españoles son los que deciden, y desde luego, lo mínimo que se merece es un Gobierno, un Gobierno sensato.

Si el crecimiento de la deuda pública es ilimitado, los inversores desconfían y huyen

## ¿SERÁ ESPAÑA UN ESTADO FALLIDO?



Eduardo Olier

Presidente del Instituto Chouseil España

En síntesis, los Estados fallidos son aquellos que están sometidos a graves problemas de violencia, sus Gobiernos no mantienen la legitimidad en el tiempo, y la mayoría de sus ciudadanos pierde la confianza en los poderes públicos. En el otro extremo están los Estados fuertes, capaces de proporcionar de forma consistente un alto grado de servicios a la población, tanto cualitativa como cuantitativamente. Tienen importantes niveles de libertad y altos índices de PIB per cápita, como también de desarrollo humano, y bajas cotas de corrupción. Obviamente, España no es un estado fallido. Nada tiene que ver con Sudán, Etiopía, Pakistán o Irak, por poner ejemplos extremos. España ocupa el lugar 26 de los 188 países que se incluyen en el Índice de Desarrollo Humano de las Naciones Unidas. Está en la posición 37 de los 175 países en el índice de percepción de corrupción de Transparencia Internacional. Y tiene un valor de 95 sobre 100 en el índice que elabora Freedom House, que estudia las libertades políticas y civiles.

España es una economía desarrollada inserta en la Unión Europea, con una democracia parlamentaria muy descentralizada, que ofrece unos niveles muy amplios de libertades pú-

blicas. Todo lo contrario de lo que representa un Estado fallido. Sin embargo, España tiene unas importantes fragilidades que la limitan a la hora de alcanzar mayores cotas de prosperidad. Fragilidades que el análisis que realiza anualmente Fund for Peace demuestra con evidente claridad. Aún siendo un país estable según esta clasificación, con valores entorno a los 50 puntos, y estando muy alejado de los 120 que marca la zona de máxima alerta donde de nuevo se encuentran los Estados fallidos antes comentados, sufrió en el período 2006-2015 un cierto empeoramiento tal como indica este estudio. No es por supuesto el caso de Grecia, que este mismo análisis pone a la par, en lo relativo al aumento de la fragilidad del Estado, con Mozambique, Eritrea o Yemen, aunque mantenga aún al país en la zona de Estados estables al lado de Panamá, Montenegro o Bulgaria. España, como decimos, es un país estable de acuerdo con Fund for Peace, que se encuentra en la zona de Italia, Hungría o Eslovaquia, aunque alejado de Francia, Alemania, el Reino Unido, y más lejos de los países nórdicos o de Alemania.

Aún así, no se puede decir que nuestro país tenga hoy defectos democráticos, falta de libertades o una economía deprimida.

La interminable campaña electoral que sufrimos en España bascula sin embargo entre dos posiciones: una que defiende los logros que se han sucedido en la pasada legislatura, sacando a España de un pozo de depresión económica, y otra que muestra un país sumido en las desigualdades, con enormes bolsas de pobreza, con falta de libertades, y necesitado imperiosamente de un drástico cambio de rumbo. Una posición esta última que pretende empezar todo de nuevo junto a un populismo político de izquierdas que ha crecido con la amplificación televisiva al impulso de ciertos defectos de la política anterior. Y muy singularmente con la corrupción. Un fenómeno que según el Índice de Transparencia Internacional comentado antes, se ha reducido en España 5 puntos en el período 2012-2014, contrariamente a lo que me-

El populismo de izquierdas ha crecido al calor de argumentos que los datos no apoyan

diáticamente se quiere hacer ver. Circunstancia similar a lo que se esgrime al referirse a las desigualdades, donde, según el informe de Naciones Unidas que compara el índice GINI de 188 países, España está en el lugar 17 en cotas de igualdad según la última medición de 2013.

No parece, así a primera vista y con los datos provenientes de instituciones reconocidas internacionalmente, que España esté en la senda de ser un Estado fallido, ni que la corrup-

ción sea mucho mayor que en el pasado o que las desigualdades hayan aumentado de forma dramática, incluso después de haber pasado por una crisis económica sin precedentes.

No quita lo anterior para que nuestro país, aunque se hayan reducido más de 5 puntos porcentuales en la pasada legislatura, tenga una de las cotas más altas de desempleo de Europa (20,1 por ciento en abril de 2016 según Eurostat), o que acabara con una deuda pública del 99,2 por ciento en 2015, aunque Bélgica estuviera en el 106 por ciento, Grecia en el 176,9 por ciento, Portugal en el 129 por ciento, o Italia en el 132,7 por ciento. A la vez que la economía española creció casi 3 puntos porcentuales más que la media europea.

La lucha política actual no encierra sino una lucha por el poder: todos los contendientes quieren ser presidente del Gobierno. Tres de ellos buscan que se marche el que presumiblemente ganará las elecciones. Los márgenes son tan estrechos que nadie conseguirá una mayoría suficiente como para imponer sus condiciones a los demás.

El futuro previsible es por tanto un esquema de poder en equilibrio inestable. Quizás se acabe teniendo un Gobierno, pero no necesariamente un buen Gobierno. La historia de España está llena de estos casos. Y aunque el país no se convierta en un Estado fallido, se verá aumentar mucho las fragilidades que ya existen y que están necesitadas de urgentes mejoras. Algo que un Gobierno de corte populista será incapaz de hacer.