

Departamento de Comunicación

The logo consists of the lowercase letters 'cem' in a white, sans-serif font, centered within a dark blue rectangular background.

cem

CONFEDERACIÓN
DE EMPRESARIOS
DE MÁLAGA

DOSSIER DE PRENSA DIARIO

FECHA: 20 DE JULIO DE 2016

A large, light blue watermark of the 'cem' logo is positioned at the bottom of the page, spanning across the width of the document.

CONFEDERACIÓN DE EMPRESARIOS DE MÁLAGA

C/ San Lorenzo 20, 29001 MÁLAGA - Tfno.: 952 06 06 23 - Fax: 952 06 01 40 - www.cem-malaga.es - e-mail: cem@cem-malaga.es

«En Andalucía necesitamos más empresas y de mayor tamaño»

Javier González de Lara Presidente de la Confederación Andaluza de Empresarios

«Nuestro reto principal es convertir nuestro avance tecnológico en una fuente real de creación de empleo»

:: R. I.

GRANADA. El presidente de la Confederación de Empresarios de Andalucía (CEA), Javier González de Lara, reflexiona sobre los retos de las empresas andaluzas tras participar en el Alhambra Venture celebrado esta semana en Granada.

–¿Qué valoración hace de la iniciativa Alhambra Venture puesta en marcha por IDEAL?

–Toda iniciativa que tenga a la empresa, su creación y consolidación como objetivo es tremendamente positiva para el conjunto de la sociedad. Si además parte de un medio de comunicación, creo que se transforma en un hecho extraordinario. Uno de los aspectos en los que históricamente hemos trabajado desde las organizaciones empresariales y en las entidades de apoyo a las empresas, como es el caso de Avalunión SGR, ha sido el reconocimiento de la acción empresarial en el desarrollo de la sociedad. Habíamos avanzado mucho pero esta crisis también nos ha hecho retroceder en esa percepción positiva de la empresa, por lo que es importante su recuperación. Apostar por el talento y por la innovación es algo consustancial a cualquier sociedad moderna, por lo que su promoción es un gran acierto.

–¿Se está produciendo la revolución tecnológica en las empresas andaluzas?

–Es evidente que las empresas y los empresarios no somos ajenos a los cambios políticos, sociales y tecnológicos. Y esa revolución digital forma parte de las transformaciones constantes que configuran y que caracterizan al mundo actual. Los empresarios andaluzes ya estamos participando en ese cambio tecnológico. Pero hay que advertir que queda mucho camino por recorrer y muchos retos que superar ante lo que ahora se denomina la economía digital y que es la respuesta global a todas estas transformaciones. Considero que nuestro reto principal es convertir nuestro avance tecnológico en una fuente real de creación de empleo. Para ello más que cambiar el modelo productivo, como proponen algunos, es necesario ampliar su capacidad, hacerlo compatible con esta nueva situación, innovando y gestionando el cambio.

–Usted que está en contacto diario con los empresarios, ¿qué perfil tiene el sector empresarial andaluz?

–El hecho diferencial andaluz creo que sólo radica en la dimensión y en el entorno. La vocación de reinven-

ción, de innovación, de promoción en la actividad, es la común a cualquier empresario, de cualquier territorio, porque es algo que es inherente al ejercicio de un buen empresario. En Andalucía, nuestro hecho diferencial es la dimensión. La inmensa mayoría de nuestras empresas son micropymes, que no adquieren la dimensión necesaria que les permita tener una evolución más positiva. Uno de los retos que tengo como presidente de CEA es lograr identificar y actuar sobre aquellos mecanismos que desincentivan esa adquisición de más talla, de más dimensión en nuestras empresas, pues considero que es nuestro mayor reto.

–¿Cuáles son los puntos fuertes de las empresas?

–Los puntos fuertes de las empre-

sas y de los empresarios son y han sido siempre la capacidad de adaptación junto con su afán de renovación constante, de crear, generar iniciativas y de asumir siempre el riesgo que va implícito en ser empresario. Prueba de ello es que gracias a la actividad empresarial en los últimos 25 años nuestra economía andaluza ha crecido un 50% en términos reales. Esfuerzo que se ha visto acompañado por la propia sociedad, puesto que el porcentaje de población activa sin estudios se ha reducido del 17% al 3%; mientras que con estudios técnicos, universitarios y superiores ha evolucionado del 15% al 40%. Por otra parte, después de que hemos vivido una crisis económica en la que nuestra región perdió más del



Javier González de Lara, presidente de la CEA. :: ALFREDO AGUILAR

10% de su tejido empresarial, considero que para que ese esfuerzo empresarial de los últimos decenios siga adelante hay que posibilitar la consolidación, crecimiento y desarrollo de las empresas mediante el apoyo de la sociedad y de las administraciones públicas.

–¿Y sus retos de cara al futuro?

–Los dos grandes retos de las empresas andaluzas en este momento son el de la cantidad global y el de la dimensión. Necesitamos más y mejores empresas. Mayor número y mayor tamaño. Si observamos la densidad empresarial, que es un buen indicador que mide la propensión a emprender de la sociedad, éste se sitúa en Andalucía sensiblemente por debajo de la media. Así, con una densidad de 57 empresas por cada mil habitantes, en nuestra región harían falta cerca de 100.000 empresas más para igualar la media nacional, que se sitúa en el 68 por mil. Mantendremos un diferencial negativo de 11 puntos, que hay que corregir con una clara visión estratégica. Pero, además de aumentar el número mediante la creación de nuevas iniciativas empresariales, tenemos que tener en cuenta que nuestro tejido empresarial está atomizado y precisa aumentar su tamaño.

La labor de la CEA

–¿Qué están haciendo desde la Confederación para apoyar a las empresas?

–En primer lugar, lo que forma parte de su razón de ser: defender los intereses empresariales de los territorios y de los sectores económicos, así como representarlos para una mejor defensa de la iniciativa privada. Las empresas son las que crean la riqueza y generan el empleo en los territorios y facilitan el desarrollo económico y social. Con nuestra acción organizativa a favor de las empresas estamos también contribuyendo al bienestar social. Y esto lo hacemos desde el diálogo y la colaboración con las administraciones públicas y con nuestra 'contraparte', la sindical, pues las relaciones laborales y la denominada paz social son elementos imprescindibles para el progreso.

–¿Cómo afecta la incertidumbre política?

–El mayor enemigo de una empresa es la falta de certidumbre, de estabilidad, de confianza. Pensemos, por ejemplo, en el reciente referéndum del Brexit en el Reino Unido. Las empresas que estaban diseñando proyectos de expansión, o aquellas que ya están presentes en aquel mercado, ¿se pueden imaginar cómo lo han pasado o lo están pasando? En el caso del Gobierno de España, no sabemos qué va a ocurrir con los Presupuestos del Estado para el año 2017, cuya formulación ya debía haberse iniciado. Se desconoce el modelo de financiación autonómica, la política fiscal que se pueda adoptar, las medidas de fomento de unidad de mercado, que estaban en marcha y que ignoramos aún si continuarán. Por eso, frente a esa incertidumbre, surgen organizaciones representativas y sociales como CEA que apuestan por el diálogo el consenso, la negociación, a través de mecanismos de participación eficaz, que aleje la desconfianza, la inestabilidad.

LAS CLAVES

Modelo productivo
«No es necesario cambiar el modelo productivo, hay que hacerlo compatible con la nueva situación»

Incertidumbre
«El Brexit o la falta de gobierno en España genera incertidumbre, el peor enemigo de la empresa»

El PTA supera el primer semestre del año con buenas perspectivas

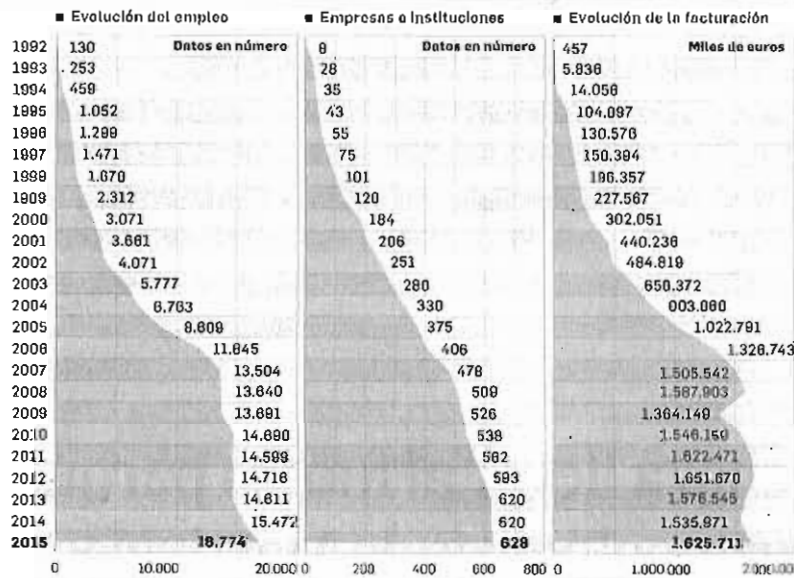
● El director de la tecnópolis destaca la llegada de empresas internacionales y el aumento de empleo

Ángel Recio MÁLAGA

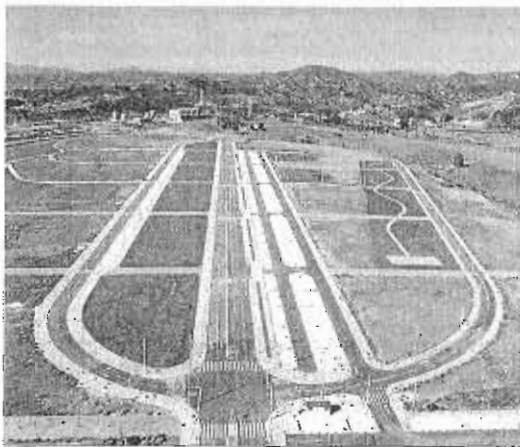
El Parque Tecnológico de Andalucía (PTA) ha superado el primer semestre del año de forma satisfactoria y sus expectativas para el conjunto del ejercicio son favorables. No hay aún datos oficiales –se conocerán en marzo del próximo año–, pero las sensaciones son positivas a tenor de la llegada en los últimos meses de nuevas empresas, tanto al PTA como al edificio *El Rayo Verde* que la tecnópolis gestiona con la Universidad de Málaga, y el aumento anunciado de plantilla de varias de las multinacionales ya implantadas. “El primer semestre ha ido muy bien, estamos creciendo y tenemos buenas previsiones, por lo que nos encontramos en un buen momento”, explica Felipe Romera, director general del PTA, quien varicina que a finales de año, si bien el número total de empresas se mantendrá más o menos igual por el dinamismo existente –entran muchas y mueren otras–, sí habrá un incremento considerable de empleados. El año pasado el PTA acabó con 628 firmas instaladas que contaban con 16.774 empleados y facturaban de forma agregada 1.625 millones de euros.

Los últimos meses han sido especialmente intensos. En octubre del año pasado, por ejemplo, la empresa británica Gymcraft, especializada en el desarrollo de software para realizar actividades deportivas a través de realidad virtual, anunció que se iba a instalar en el parque malagueño tras invertir dos millones de euros. Arranca con 16 empleados y

Datos al ejercicio 2015



FUENTE: IOEA, Parque Tecnológico de Andalucía S.A. GRÁFICO: Dpto de Infografía



Vista de los terrenos de ampliación del parque tecnológico.

Resuelto el problema con el Gobierno

El Ministerio de Economía y Competitividad comunicó en 2013 a varias empresas del parque tecnológico malagueño que tenían que devolver de forma inmediata unos préstamos concedidos por el Gobierno con un plazo de amortización estipulado de entre 10 y 15 años. Varias de estas firmas ya habían empleado el dinero en construir edificios o en equipamientos y no podían hacer frente a esa disminución del plazo. Presentaron alegaciones y, según Felipe Romera, “aunque aún no están todas, la mayoría se han resuelto a favor de las empresas”.

prevé llegar hasta los 40 en los dos próximos años. Trasladaron su sede desde Londres sin saber que meses después el Reino Unido elegiría su salida de la Unión Europea. El *Brexit* puede suponer un acicate para que más empresas cambien de aires y Málaga quiere luchar por captar todas las que pueda.

En 2015 se instalaron en el parque compañías grandes como ITRS, Insa o Ciklum y en 2016 hay buenos augurios. En enero Oracle comunicó que contrataría a un centenar más de personas, que suman al medio millar actual; a finales del mes pasado la multinacional CGI adelantó que duplicará su plantilla en Málaga el próximo año, desde los 100 hasta los 200 trabajadores; el grupo Premo ha invertido más de nueve millones de euros en su centro de I+D en el parque; y esta pasada semana la compañía de marketing Basebone ha publicado que abre sede en el PTA a partir de agosto con 30 empleados.

Romera destaca todas estas incorporaciones y menciona el cambio de modelo que están si-

Las empresas piden oficinas en lugar de construir sus propias sedes y quedan pocas

guiendo las compañías a la hora de instalarse. “El concepto de comprar una parcela y hacer un edificio no tiene ahora mucha demanda, sino que las compañías nos están pidiendo espacio de oficinas de alta calidad y se nos están acabando”. Para paliar esa carencia, el PTA ha adjudicado este año la redacción de los proyectos y la dirección de obra de tres nuevos edificios de oficinas que serán levantados en los terrenos de la ampliación, que permanecen ahora prácticamente desiertos. Con esos nuevos edificios se permitirá ofertar a las empresas unos 20.000 metros cuadrados de oficinas, una cantidad razonable para atender la demanda existente en los próximos cuatro años. Romera afirma que esperan poder iniciar las obras de, al menos, uno de estos edificios el año que viene.



El incremento de los ingresos dispara el gasto en personal de los ayuntamientos

► Este gasto absorbe más del 40% de los fondos municipales, mientras que el dinero destinado a inversiones apenas supera el 7,1% del total ► Quince ayuntamientos malagueños destinan más de la mitad de su recursos anuales a esta partida

MIGUEL FERRARY MÁLAGA

► @miguel ferrary

Los ingresos municipales están recibiendo un notable respiro este año, con una mejora de las cifras provinciales, ya que las arcas municipales han recibido 220 millones de euros más que en el ejercicio de 2015, una cantidad importante y que permite potenciar distintas áreas de la actividad de los consistorios malagueños. El problema es que no terminan en destinos productivos, sino alimentando la maquinaria burocrática.

Los datos del Ministerio de Hacienda indican que este dinero no ha terminado en inversiones ni en financiar servicios municipales. Al contrario, esta mayor disponibilidad ha disparado los gastos un 22,5%, pero el gasto en personal se afianza como principal destino, con 716 millones de euros, mientras que la inversión cae hasta el 7% del total.

Los ayuntamientos malagueños, en la liquidación provisional registrada por el Ministerio, han contabilizado unos ingresos de 1.804 millones de euros, frente a los 1.584 millones del año 2015. Esto ha representado un alivio para los consistorios. Lo curioso es que estos recursos han ido acompañados por una brusca caída del dinero destinado a inversiones, mientras el gasto en personal se apunta a engrosar sus cifras. Esta partida, destinada a sueldos de funcionarios y cargos de confianza, es la más importante de los presupuestos municipales, con 716 millones de euros previstos para gastar en este ejercicio, lo que la convierte en la más voluminosa.

Es cierto que este año se da la circunstancia de que los funcionarios han recuperado parte del recorte salarial aplicado en el año 2012, pero también muestra la pervivencia de una estructura municipal muy importante que se creó en los años de bonanza económica y que apenas ha sufrido mermas desde 2008. De hecho, los recortes se han cebado en la inversión, que ha pasado de los casi 600 millones presupuestados por los ayuntamientos en 2009 a los 124 millones liquidados hasta el momento, según el avance del Ministerio de Hacienda para este año. Por contra, el gasto de personal sigue rondando los 700 millones anuales desde 2009, salvo en 2012 cuando se aplicaron los recortes salariales que ahora se quieren recuperar y que supuso



Málaga capital ha reducido su carga laboral, que apenas consume el 34% de su presupuesto. I. O.



Partidas

La localidad de Manilva destaca sobre el resto, según el Ministerio de Hacienda, ya que destina el 62% de sus ingresos a cubrir el gasto de personal

bajar de los 700 millones.

Esto demuestra que los distintos planes de control presupuestarios de los ayuntamientos han sido dirigidos a rebajar el gasto corriente (mantenimiento de edificios y servicios municipales) y la inversión. El gasto en las estructuras internas apenas ha variado, manteniéndose plantillas que en muchos casos están sobredimensionadas.

Ayuntamientos

Analizando los datos del Ministerio de Hacienda sobre la liquidación de los presupuestos municipales en 2016, hay quince ayuntamientos malagueños que destinan más de la mitad de su re-

EVOLUCIÓN DEL GASTO MUNICIPAL EN LA PROVINCIA (2015-2016)

DISTRIBUCIÓN RESPECTO AL TOTAL DEL GASTO



GASTO MUNICIPAL



Fuente: Ministerio de Hacienda y Administraciones Públicas

BJPTO. INFOGRAFIA | LA OPINIÓN

curso anual a gasto de personal. De entre ellos hay un municipio que destaca y es Manilva, donde el 62,95% de sus ingresos terminan para cubrir esta partida.

El resto de localidades son: Cádiz, con el 52,28%; Algarrobo (50,05%), Almargin (55,76%), Ardales (51,06%), Benarrabá (53,22%), Casares (52,28%), Cortes de la Frontera (57,64%), Istán (50,40%), Jubrique (59,21%), Marbella (59,57%), Ojén (55,90%), Pizarra (50,50%), Pujerra (55,88%) y Sierra de Yeguas, con el 50,67%.

De entre los grandes municipios,

Málaga capital ha ido rebajando su carga financiera a costa de reducir las inversiones a la mínima expresión (sólo un 4,3% del total) y también la carga laboral, que apenas consume el 34,54% del presupuesto. No obstante, sus cuentas, salvo en el apartado de las inversiones, son muy equilibradas, ya que el otro gran gasto presupuestario, el gasto corriente, no supera un tercio del total.

Benalmádena, por su parte, ha reducido la inversión a la mínima expresión, con apenas el 2% del total, mientras se aplica un riguroso plan para adelgazar su endeudamiento. El lado más positivo lo muestran en Estepona y Fuengirola, con un gasto en inversión que suele rondar el 10%, mientras que el gasto en personal está muy por debajo de la media provincial, que ronda el 36%. Además, Alhaurín de la Torre y Alhaurín el Grande cuentan con una importante carga inversora, del 17% y el 22%, respectivamente, triplicando la media provincial de inversión, que alcanza el 7%.

SUPERÁVIT
Los ayuntamientos malagueños apuntan unos ingresos de 1.804 millones de euros para este año, mientras que los gastos rondarán los 1.756 millones.

Málaga



Turistas chinos observan una procesión de Semana Santa en Málaga. CARLOS CRIADO

Cuatro ciudades para el turismo chino

► El sector insta a Málaga a aprovechar la alianza reciente con Sevilla, Córdoba y Granada para conquistar al gigante asiático

L. MARTÍN MÁLAGA
 ► @opinióndemálaga

■ Representan el presente, y sobre todo, el futuro. Tanto por su irremplazable evolución demográfica, como por el avance, si bien todavía asimétrico, de su economía, que los ha instalado con fuerza, y con vocación de permanencia, en el corazón de la industria turística. Los datos no mientan: el mercado chino, con su rápida progresión, está llamado a ser el auténtico protagonista del sector durante las próximas décadas. Incluido, en la Costa del Sol y en Málaga, donde las administraciones están peleando para adelantarse al despegue y simarse, respecto a la competencia, en una buena posición de partida.

De momento, y mientras maduran las relaciones, los turistas chinos empiezan a dar muestras muy serias de su potencial. En la ciudad de Málaga, que intenta ampliar el vínculo, son ya los que más crecen, con una subida de la

demanda de un 300 por cien en apenas tres años, lo que justifica el interés actual de los planes de promoción y desarrollo estratégico. El presidente de la patronal de la provincia, Luis Callejón Suñé, lo tiene claro: la clientela del país asiático es, entre todas las emergentes, la que más atención debería recibir por parte de la costa. El problema es que su conquista no resulta fácil. Y no lo es por muy diversas razones. La más importante: la ausencia de una conexión aérea directa, pero también la propia escala de intereses de los turistas, que va más allá de la simple mención del sol, los chiringuitos y la playa.

Las asociaciones coinciden: al viajero chino no se le seduce con promoción general. Es necesario configurar productos específicos. Y ahí, entra, señalan, el reciente acuerdo de Málaga con las ciudades de Sevilla, Granada y Córdoba, que podría ser, según CCOO y la CEA, una excelente plataforma para captar turistas y diseñar cir-

Origen reciente
 El turismo chino comenzó a despuntar en la provincia hace poco más de una década, coincidiendo con la agilización de los visados

cuitos para competir y estirar la estancia de los clientes, que, por ahora, casi siempre se limitan en sus viajes a hacerrutas por Madrid y Barcelona. Las cuatro capitales, avanzan, aglutinan reclamos suficientes para convencer a un mercado especialmente sensible a la cultura y a la historia. Y con unos

gustos muy a tono con la llamada oferta complementaria de Málaga y sus alrededores, que incluye tanto a los museos como al golf, el lujo o las compras.

La lucha por ganar peso en el mercado chino no responde a un capricho aventurero. Málaga está obligada a mirar al futuro, y con cambios a la vista tan aparentemente traumáticos como el *brexit*, no puede permitirse el lujo de dejar pasar a un cliente que aumenta a pasos de gigante y con un nivel de gasto muy superior a la media. Gonzalo Ruentes, responsable de Turismo de CCOO, insiste en la conjura colectiva. Y pone como ejemplo el caso de Rusia, donde destinos como la Costa Brava anduvieron más veloces. «Tenemos que ir con los deberes hechos para que sepan de antemano quiénes somos y todo lo que podemos ofrecerles», razona.

Miguel Sánchez, presidente del consejo del sector en la patronal andaluza, insiste en la especificidad del viajero chino, que está lejos de entroncar con el modelo de turista más común en la provincia, el que agota una estancia larga reservando buena parte de su tiempo para conocer las playas. Es por eso que alude a Málaga y

a la alianza con las ciudades de mayor tradición turística de Andalucía, que podría ejercer de llave para aumentar la popularidad del destino y afianzarlo entre las opciones preferentes para el turismo urbano.

El año pasado Málaga recibió a más de 14.000 viajeros procedentes de China, lo que se traduce en un incremento de más del 300 por ciento en relación a los números de 2012.

Perfil de turista:
 Gasto medio en destino
1.800
 Euros

Gasto medio diario
282
 Euros

El plan para dinamizar la Axarquía queda en una inversión de 5 millones de 43 previstos

La Junta atribuye la falta de desembolso de capital a problemas económicos de los ayuntamientos y a los cambios de gobierno tras las municipales.

:: AGUSTÍN PELÁEZ

VÉLEZ-MÁLAGA. De las 31 Iniciativas de Turismo Sostenible (ITS) promovidas por la Junta de Andalucía, la de la Axarquía estaba llamada a ser la más ambiciosa de toda la comunidad autónoma en inversión, unos 43,6 millones de euros. Con esta ITS, que se ha desarrollado en colaboración con la Mancomunidad oriental, la Junta quiso acallar las protestas de algunos colectivos por la discriminación a la que era sometida la comarca después de que se aprobara el Plan Qualifica de la Costa del Sol occidental con una inversión de unos 60 millones de euros.

Según la Consejería de Turismo, la ITS de la Axarquía era la mayor inversión en programas de sostenibilidad-turística que se había firmado para el periodo 2008-2012 en Andalucía. Sin embargo, los logros han sido muy inferiores a los inicialmente anunciados. La razón es que la inversión final ha quedado reducida a apenas el 11 por ciento de los más de 43,6 millones previsto cuando se presentó, o lo que es lo mismo 5,3 millones. El 60 por ciento de esta cantidad lo ha financiado la Junta, mientras que el resto ha correspondido a los ayuntamientos y a la Mancomunidad.

En la primera fase se invirtieron 4,3 millones. La Junta aportó tres millones, y 1,3, los ayuntamientos. En total se ejecutaron 18 actuaciones. Tras un retraso de más de cuatro años, la segunda fase se pudo iniciar en 2014. Inicialmente está previsto que se ejecutarán 21 intervenciones por un importe de 2.158.737 euros, aunque al final sólo se han desarrollado 13 obras con un valor global de sólo 1.070.000, de los que la Junta ha aportado 641.211 euros.

Según la delegada territorial de Cultura, Turismo y Deportes, Monsalud Bautista, detrás de la caída de la inversión se encuentran los problemas económicos de los ayuntamientos



Pablo Crespillo, Alberto Pérez, Monsalud Bautista, Gregorio Campos, Juan Peñas y Francisco Abolaffio. :: SUR

tos y los cambios que se han producido en algunos de los pueblos tras las últimas elecciones municipales, cuyos nuevos gobiernos se han fijado otras prioridades. «Se han llevado a cabo los proyectos que han presentado los ayuntamientos», dijo Bautista.

Satisfacción

A pesar de todo de la ITS, el presidente de la Mancomunidad oriental, Gregorio Campos (PSOE), dijo ayer estar «muy satisfecho con el desarrollo de este plan en el que hemos cumplido con todos los objetivos propuestos. Algunos tan importantes como puede ser el desarrollo de nuevos productos turísticos adaptados a las nuevas exigencias de la demanda o la articulación del territorio mediante una adecuada red de infraestructuras y servicios públicos».

La delegada de Turismo anuncia otra convocatoria en 2017

La delegada territorial de Turismo, Monsalud Bautista, anunció que la Junta va a realizar una nueva convocatoria para una nueva ITS en 2017 con la misma filosofía. Bautista dijo que la Consejería de Cultura, Turismo y Deportes se fijó en la Axarquía para poner en marcha esta experiencia en Andalucía. Asimismo calificó de «fundamental» el papel que ha tenido la Mancomunidad de Municipios de la Costa del Sol Axarquía para su desarrollo. «Este órgano es el motor pro-

mocional turístico de toda la comarca, y ha sabido cumplir los objetivos para acoger proyectos relacionados con la calidad turística, el medio ambiente y la accesibilidad. La Axarquía tiene una buena materia prima, es un destino conocido en la costa y ya es hora de que miremos al interior», declaró Bautista. La ITS se puso en marcha en 2009, con un primer plan de acción que se prolongó hasta 2013. La segunda fase, que es la que acaba de concluir se han llevado a cabo en Almáchar, Algarrobo, Sedella, El Borge, Salares, Benamargosa, Iznate, Cútar y Benamocarra. Asimismo, la Mancomunidad ha desarrollado diversas acciones de promoción del destino turístico.

Turkish Airlines mantendrá hasta octubre los dos vuelos al día de Málaga a Estambul

:: PILAR MARTÍNEZ

MÁLAGA. La aerolínea Turkish Airlines mantendrá hasta finales de octubre los dos vuelos diarios que conectan el aeropuerto de Málaga con el centro de operaciones de esta compañía en la ciudad turca de Estambul. Así lo anunció ayer Turismo Costa del Sol, tras la firma de un acuerdo,

sellado por el presidente de esta empresa pública, Elias Bendodo, con el director general en Andalucía de Turkish Airlines, Halid Koca, en presencia del vicepresidente de la compañía Ziya Taskent y del director general de Turismo Costa del Sol, Arturo Bernal. El objetivo de este convenio es «lograr no sólo un mayor

impacto del mercado turco en la Costa del Sol a través de distintas acciones para la promoción del destino», precisó Bendodo, que añadió también la necesidad de aprovechar el 'hub' de Estambul, con el que se mantendrá dos vuelos diarios con Málaga hasta octubre como una pasarela directa a los mercados emisores de

Oriente Medio, Rusia y Asia Lejana.

El acuerdo con la aerolínea, que recientemente ha celebrado su quinto aniversario de operaciones aéreas en Málaga, incluye también el propósito de continuar organizando diversos viajes de familiarización con agentes y con prensa especializada para que los profesionales del turismo y comunicadores de dichos mercados emisores conozcan de primera mano los atractivos de la provincia. «Estos viajes cobran una importancia notable cuando se trata de impactar en destinos de media y larga distancia», recaló Bendodo.



Ya se permite el paso de vehículos desde el puente de la Esperanza hacia Atarazanas. :: NURIA PAZ

La apertura del tráfico hacia Atarazanas mejora las ventas en los comercios de la zona



IGNACIO LILLO
@lillo@diariosur.es

Los desvíos por la obra del metro en la Alameda incluían el cierre desde el puente de la Esperanza a la calle Prim, que se acaba de reactivar por la presión de los afectados

MÁLAGA. Ya se puede entrar con los coches desde el puente de la Esperanza hacia la calle Prim y el entorno del mercado de Atarazanas.

Inicialmente, y durante al menos seis meses, el paso ha estado cortado, pues este tramo se incluyó dentro del plan general de desvíos de tráfico por las obras de construcción del túnel del metro en la Alameda Principal. Sin embargo, las dificultades de acceso de los clientes estaban provocando un fuerte descenso en la llegada de clientes en el mercado de Atarazanas y a los comercios situados en el lateral norte de esta avenida. Estos constituyeron en mayo una plataforma de afectados y, tras protestas y reuniones, lograron a finales del mes pasado un compromiso del Área de Movilidad para volver a abrir el paso —inicialmente, a modo de prueba— y observar la evolución.

El resultado fue satisfactorio y, aunque el cambio se produjo el pasado 5 de julio, realmente los ciu-

dadanos han comenzado en los últimos días a conocer esta posibilidad y han vuelto a consumir en la zona. Así lo anunciaron ayer los representantes de la plataforma, que reconocieron un incremento de la afluencia y de las ventas, especialmente desde el comienzo de segunda quincena.

José Antonio Ruiz, presidente del colectivo y copropietario de la librería Luces, reconoce que la medida —que fue su principal reivindicación

Los comerciantes siguen reivindicando el cambio del paso de peatones a la esquina de Puerta del Mar

en las negociaciones con el Ayuntamiento y la Junta— ha mejorado la situación, hasta ese momento desesperada por la caída de ingresos. «Llegan más clientes, hay movimiento de público y se vende más. Julio está siendo mucho mejor que junio, y sobre todo la segunda quincena, lo que coincide con la apertura del puente». Según expuso, otros negocios de la zona, como el aparcamiento situado detrás del centro de abastos, también están notando la mejora. «Se ha notado en cuanto la gente se ha acostumbrado a llegar, no pensamos en cifras de ventas de otros años pero esto es una moderada caída, asumible con los recortes que hemos hecho, pero no enorme como era hasta ahora».

Más clientes en el mercado

El presidente de Atarazanas, David Ruiz Morales, coincide: «Va mucho mejor, los clientes están muy agradecidos de poder llegar hasta aquí con el coche y las ventas han mejorado». Recuerda que en estas dos semanas desde que se hizo la prueba (el día 5) la Policía Local sólo ha cerrado el paso en un momento por un colapso puntual; algo que, por otra parte, también se produce en el resto de desvíos. «Es un logro muy importante, una cosa muy tonta pero a la gente hay que darle facilidades para llegar a los sitios, si no, no vienen. Los clientes van a los centros comerciales por el aparcamiento. Aquí lo importante es que ya llega la gente».

Elvira Maeso, concejala de Movilidad, lo consideró una buena noticia: «Tal y como se acordó se hizo la prueba y se ha comprobado que el cruce funciona, sólo ha tenido que ser cortado por la policía puntualmente, en momentos de gran saturación, por lo que se va a mantener la medida».

Sin embargo, el presidente de la plataforma de afectados recuerda que el resto de medidas propuestas por los comerciantes no se han puesto en marcha, por lo que las seguirán reivindicando. Entre ellas, la estrella es el cambio del paso de peatones a la esquina de Puerta del Mar (donde están las vallas) «para crear un camino natural desde Larios». También piden mejorar el cruce desde el lateral sur y la calle Córdoba».

La promotora del hotel de Moneo lleva al Ayuntamiento a los tribunales

Un juzgado de lo Contencioso admite a trámite un recurso contra un acuerdo del pleno de febrero para resolver el convenio urbanístico

MÁLAGA. Cuando aún es una incógnita si el proyecto para regenerar la zona de Hoyo de Esparteros, con un hotel diseñado por el arquitecto Rafael Moneo, podrá reconducirse para recabar los últimos permisos municipales que le faltan y que fueron bloqueados por los grupos de la oposición en un consejo de Urbanismo celebrado el pasado día 12, la promotora de esta actuación, la empresa Braser, ya mantiene acciones judiciales contra el Ayuntamiento en defensa de sus intereses particulares. Así, según ha podido conocer este periódico, Braser presentó en mayo un recurso ante el Juzgado de lo Contencioso Administrativo número 1 de Málaga contra el acuerdo del pleno municipal celebrado el pasado 25 de febrero que aprobó una moción de Málaga para la Gente para resolver el convenio urbanístico asociado a la operación de Hoyo de Esparteros.

La moción, que salió adelante con el apoyo de todos los grupos de la oposición y el rechazo de los concejales del equipo de gobierno, instaba a pedir daños y perjuicios a la empresa y a que, una vez anulado el convenio, se impulsara una nueva ordenación urbanística para la zona, respetando la trama antigua de la ciudad y recuperando la protección para el edificio que albergó la pensión La Mundial, cuyo mantenimiento defiende una corriente ciudadana.

En el transcurso del debate plenario, el concejal de Ordenación del Territorio, Francisco Pomares, ya advirtió de que el 'sí' a la moción tendría «responsabilidades civiles y penales» para el Ayuntamiento, una afirma-



JESÚS HINOJOSA

✉ jhinojosa@diariosur.es

ción que parece haber sido asumida por la promotora al plantear su recurso, elaborado por el despacho Consulting de Derecho Urbanístico, bajo la dirección del abogado Juan Ramón Fernández-Canivell.

Según ha podido conocer este periódico, la demanda ha sido admitida a trámite por el juzgado, por lo que el frente judicial para el Ayuntamiento en lo relativo al proyecto de Hoyo de Esparteros ya se ha abierto. Además, podría ampliarse en los próximos días

si la promotora opta por recurrir igualmente ante la Justicia el acuerdo del consejo de Urbanismo de la semana pasada por el que se rechazó el proyecto de urbanización, lo que implicó que la licencia de obras se retirara del orden del día de la sesión.

Acto de conciliación

Este asunto tiene otra derivada judicial que hoy se verá en un juzgado de primera instancia. Se trata de la demanda de conciliación presentada por Braser contra el portavoz del grupo Málaga para la Gente, Eduardo Zorrilla, por afirmaciones vertidas por este concejal que, según la empresa, podrían constituir un delito de injurias. Zorrilla ya presentó un escrito al juzgado en el que consideraba que sus manifestaciones no tenían ánimo de

injuriar ni difamar a Braser, sino de ejercer la crítica política.

Por otro lado, hoy se celebra también la comisión plenaria de Ordenación del Territorio en la que se verán sendas mociones del PSOE y Málaga para la Gente para que se adopten medidas para proteger el edificio de La Mundial y se modifique el planeamiento urbanístico para el Hoyo de Esparteros. No obstante, es probable que estas mociones no salgan adelante por la posición que adopte el grupo de Ciudadanos. La formación naranja sigue teniendo la llave para desbloquear el proyecto en una segunda votación para la que aún supedita su abstención a que Braser aporte garantías suficientes de que va a saldar su deuda de más de seis millones de euros con el Ayuntamiento.



Aspecto de la trasera de La Mundial, cuyo mantenimiento defiende una corriente ciudadana. // SALVADOR SALAS

Málaga para la Gente denuncia contratos dudosos en el personal externo municipal

Eduardo Zorrilla vuelve a pedir información sobre los 'falsos autónomos' porque el «equipo de gobierno se salta la ley»

✉ A. PÉREZ-BRYAN

MÁLAGA. La cruzada que el grupo municipal de Málaga para la Gente emprendió hace unos meses contra los contratos «dudosos» que el Ayuntamiento firma con los 'falsos autónomos' (o el personal externo que presta sus servicios a organismos municipales) suma ahora un nuevo capítulo. Lo hace otra vez de la mano

de su portavoz, Eduardo Zorrilla, quien ayer volvió a denunciar ante los medios de comunicación que el equipo de gobierno «se salta la ley» en este tipo de contrataciones. Por este motivo, el edil de Málaga para la Gente anunció que volverá a llevar el asunto a la Comisión de Transparencia, que se celebrará el viernes, donde solicitará datos concretos sobre 364 casos «dudosos».

Zorrilla lamentó, en este sentido, la «falta absoluta de información» por parte de los populares, y explicó que a pesar de que ya ha llevado el asunto de los 'falsos autónomos' a tres plenos en el último año —la moción del pasado mes de octubre in-

cluso fue aprobada— no ha recibido una «respuesta satisfactoria» por parte del equipo de gobierno. Es más, el grupo municipal ha presentado «más de 18 escritos» pidiendo información sobre estos 364 casos y «lo único que nos han contestado es que efectivamente había errores en 28 contratos. Del resto no nos dan información bajo el argumento de que no son empleados municipales».

En la práctica, el portavoz de Málaga para la gente lamentó que los 'falsos autónomos' desempeñan sus obligaciones laborales al mismo nivel que sus compañeros —con mesa de trabajo fija, vacaciones, ordenador municipal e incluso nóvil cor-

porativo— pero que sin embargo «las condiciones son precarias y con sueldos que en algunos casos sólo representan la mitad» que otro empleado con la misma función.

En este sentido, Zorrilla insistió en la «circunstancia sorprendente y sangrante de que el Gobierno de Rajoy dicta leyes que prohíben la contratación de personal por parte de las administraciones públicas y el Ayuntamiento elude las propias normas que dicta su partido».

En otro orden de cosas, el portavoz de Málaga para la Gente anunció que solicitará la comparecencia del edil de Economía y Hacienda, Carlos Conde, para que aclare la adjudicación «a nuestro entender irregular» —dijo— de un contrato de servicio de asesoramiento por valor de 99.173 euros «de manera directa, sin concurrencia y sin procedimiento de adjudicación por razones de exclusividad».

CaixaBank y Mahos renuevan su convenio para el sector hostelero

» **SUR.** CaixaBank y la Asociación de Hosteleros de Málaga (Mahos) han firmado un nuevo acuerdo de colaboración para impulsar el sector hostelero en Málaga. El acuerdo ha sido suscrito por el director territorial de CaixaBank en Andalucía oriental, Juan Ignacio Zafra, y el presidente de Mahos, Jesús Sánchez, en un acto celebrado ayer. Ambas entidades han acordado reforzar sus lazos y colaborar en el establecimiento de relaciones comerciales y financieras con los más de 300 asociados a Mahos.

SUR, 20107/16,

Opinión

NO A LAS COMPRAS DE BONOS PRIVADOS POR EL BCE



Juan Ramón Rallo

Director del Instituto Juan de Mariana y profesor del Centro de Estudios OMMMA

El pasado 8 de junio, el Banco Central Europeo inauguró su programa de compra de bonos corporativos dentro de sus operaciones de flexibilización cuantitativa (QE). En poco más de un mes, el instituto emisor ya ha adquirido casi 11.000 millones de euros en deuda de grandes empresas europeas: en el caso de España, la mitad de las compras –instrumentadas a través del Banco de España– se han concentrado en apenas tres compañías, a saber, Telefónica, Iberdrola y Repsol. Otras beneficiarias por las inyecciones de liquidez de la banca central han sido Gas Natural, Red Eléctrica, Enagás, Abertis, Mapfre o Rcdxris.

Aunque las operaciones del BCE se inscriben dentro de una (críticable) política dirigida a estabilizar los precios frente a la deflación, la instrumentación de tales políticas se materializa a través de inversiones estatales (pues el BCE es un organismo estatal) en deuda de empresas privadas. Es aquí donde emerge un claro conflicto de intereses: aquellas empresas a las que el sistema europeo de bancos centrales acepte adquirirles su deuda verán minorar su coste de financiación trasladándoles su riesgo al conjunto de contribuyentes europeos.

Comprobamos, pues, que la transacción monetaria del BCE privilegia a una reduci-

da camarilla de empresas, la cual se lucra artificialmente a costa de generar dos tipos de efectos perversos: por un lado, esa camarilla de empresas puede financiarse en términos más asequibles que sus competidores, de modo que tenderán a prosperar en el mercado no gracias a sus méritos, sino a los deméritos del banco central; por otro, tal prebenda en la financiación se otorga por la vía de mutualizar los riesgos de esos pasivos corporativos entre toda la sociedad: de nuevo, privatizar ganancias y socializar pérdidas.

Acaso muchos crean que la asignación de este tipo de ventajas estatales que adulteran

Lo que socava las bases de una economía libre es el neomercantilismo político-empresarial

el libre mercado no va asociada a ningún tipo de arbitrariedad política: que el criterio para escoger a aquellas compañías que se ven agraciadas con el manguerazo de financiación barata del BCE viene marcado por unas pautas objetivas que atan las manos a los gobernantes. Pero no

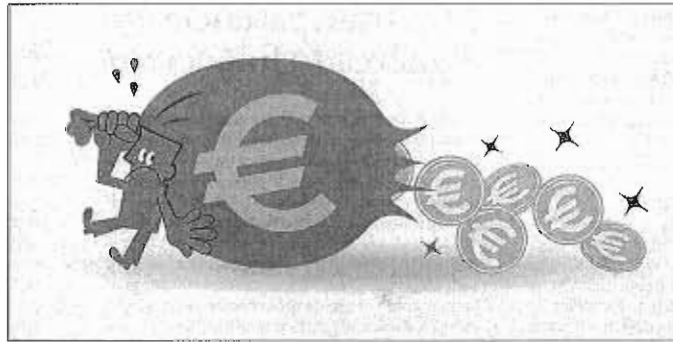
son los burócratas del Banco de España los que escogen por su solo arbitrio –y con escásima restricción formal– cuáles son las empresas que obtienen tales prebendas.

Por consiguiente, nos hallamos en un terreno completamente abonado para la corrupción institucional: por un lado, grandes empresas que efectúan millonarias emi-

siones de deuda; por otro, burócratas que disponen del gigantesco poder para decidir caprichosamente a cuál de ellas se le adquieren, a tipos de interés artificialmente bajos, parte de esas millonarias emisiones. Es obvio que existen unos poderosísimos incentivos para que se produzcan negociaciones bajo cuerda acerca de cómo repartirse buena parte del excedente que genera el Estado a costa de deprestar a la ciudadanía: “tú me compras la deuda y yo te beneficio de esta forma”.

En un mercado libre, toda empresa debería financiarse mediante aquellos ahorradores que estén dispuestos a asumir el riesgo de invertir en ellas. Las flexibilizaciones cuantitativas del BCE, al haber incluido a los bonos corporativos como activos en los que tomar posiciones, ha abierto nuevamente la puerta a que sean los actores políticos los que contribuyan a decidir qué empresas prosperan y qué empresas fracasan dentro del mercado: lejos de avanzar hacia un capitalismo liberal, retrocedemos hacia un mercantilismo corporativista.

Si ya había suficientes motivos para rechazar el QE –el progresivo deterioro del balance del banco central para evitar una sana deflación resultante del todavía más saludable proceso de desalancamiento privado–, el reparto político de la tarta de financiación al sector privado debería ser otro motivo suficiente para rechazar el activismo monetario del BCE. Opongámonos frontalmente este neomercantilismo político-empresarial que sólo socava las bases de una economía genuinamente libre y competitiva.



UN 'BREXIT' NO TAN INESPERADO



Juan Rubio Martín

Profesor y Doctor en Economía. Universidad Complutense

Mucho se ha comentado sobre las repercusiones en la construcción de la UE del resultado del referéndum en Reino Unido, país que, no hay que olvidar, siempre protegió celosamente sus propias reglas frente a las instituciones europeas. Ya parece obvio que ni es una “oportunidad” ni provoca un daño irreversible. Peor hubiera sido una salida de Francia o Alemania, o una salida traumática de Grecia. Reino Unido representa el 11 por ciento del PIB europeo, pero no deja de ser un “periférico” por propia voluntad que quiso estar fuera de la Eurozona y, entre otros muchos desencuentros, logró eliminar los términos “federal” (para el Tratado de la Unión) y “legislativo” para los actos de la UE durante la negociación del Tratado de Maastricht. Es cierto que, potencialmente, se pueden desencadenar otros fenómenos, como la propia desintegración del Reino Unido (Escocia e Irlanda del Norte, europeístas, podrían solicitar el ingreso en la UE), o un posible efecto contagio a países que en momentos plantearon referéndums similares, con la consiguiente volatilidad, ineludidos

más episodios de turbulencias financieras. 2017 será decisivo: se celebran elecciones en Francia y Alemania, y posiblemente en Italia y Holanda. Veremos.

¿Realmente nadie esperaba el resultado? De alguna forma es consecuencia de los fallos de la democracia directa, que puede invertecerse más por emociones que por racionalidad, con consecuencias irreversibles por generaciones, frente a la democracia parlamentaria. Por eso se habla en los artículos del pragmatismo británico. Cuestiones tan complejas como la salida de la UE requirieron debate parlamentario y mayorías cualificadas, no simples.

En el ámbito económico, antes del referéndum se publicaron (apresuradamente) varios estudios de impacto, incidiendo en la ruptura de los lazos comerciales de Reino Unido. Pero casi nadie se molestó en analizar el componente interno de su situación, decisivo para explicar el resultado final. Su tasa de paro está en mínimos desde 2005 (5 por ciento) y el nivel de empleo en su nivel más alto desde que existen registros. Pero detrás hay otra rea-

lidad. Los salarios reales prácticamente no han crecido desde 2001, la desigualdad salarial está en máximos y el porcentaje de población en riesgo de pobreza se sitúa muy por encima de países como Alemania, Francia, Bélgica o Holanda (Eurostat, marzo 2016). Incluso la primera ministra del partido conservador dijo en la presentación de su programa económico que “existe una poco saludable y creciente diferencia entre lo que cobran los trabajadores y sus jefes” (hay más declaraciones similares).

Luego está el voto pro *Brexit* de los mayores de 50 y 65: los autónomos, que han crecido enormemente, apenas hacen aportaciones a planes privados de pensiones porque simplemente no pueden permitírselo. Y las pensiones son muy reducidas, en términos relativos, en comparación con los países desarrollados. Hoy representan el 40 por ciento del salario medio, frente al 80 por ciento (por el momento) de países como España e Italia (OCDE, diciembre 2015).

En buena parte, esta evolución viene explicada por los movimientos migratorios consecuencia de la globalización político-económica, especialmente a partir de los 90, desde países europeos más pobres (Este), hacia el

Reino Unido. Para muchos ha sido enormemente útil. Esa mano de obra barata ha construido viviendas y carreteras y realizado trabajos que muchos ingleses rechazan. Pero ha contribuido (responsabilidad de la gestión interna de esa globalización, no de la UE) a los descensos salariales de amplios sectores y, en consecuencia, a un cierto descontento del que se tiende a echar la culpa a Bruselas. Por ello, Cameron solicitó formalmente al Consejo Europeo, buscando beneficio electoral, medidas ante la inmigración procedente de países europeos tan severas como exigir cuatro años de cotización para acceder a prestaciones sociales, e informalmente la deportación a quienes no encontraran trabajo en seis meses. Hoy el Gobierno británico ya estudia limitar la permanencia de ciudadanos comunitarios.

La UE ha conseguido un nivel aceptable de integración económica. Con grandes asimetrías que alimentan conflictos ideológicos entre miembros. Sin embargo, una mayoría de ciudadanos desea más coordinación e intervención en ámbitos sociales y políticos (Eurobarómetro de Abril 2016). Vivimos una época de ascenso de los populismos, por lo que el *Brexit* puede ser, potencialmente, el inicio de la fractura europea; si se quiere evitar, es crucial que el actual *impasse*, tanto entre la UE y Reino Unido como en la consolidación (democrática) de la UE, no se prolongue demasiado.

Los ciudadanos desean más coordinación europea en temas sociales y políticos