

The logo consists of the lowercase letters 'cem' in a white, bold, sans-serif font, centered within a dark blue rectangular background.

CONFEDERACIÓN  
DE EMPRESARIOS  
DE MÁLAGA

## **DOSSIER DE PRENSA DIARIO**

**FECHA: 5 DE OCTUBRE DE 2016**

# El final del verano rompe la racha de medio año de caídas mensuales del paro en Málaga

► Suma 2.873 parados en septiembre, la segunda mayor subida del país tras Cádiz, y se sitúa con 163.201 ► El fin de la temporada alta turística destruye 6.200 empleos, la mayor parte en la hostelería ► El paro sube en España aunque el empleo también aumenta



**José Vicente Rodríguez**  
MÁLAGA  
@josevicentorodriguez

El final del verano ha truncado la racha de seis descensos mensuales consecutivos del paro que Málaga acumulaba desde la pasada primavera. Como suele ser norma cada año, septiembre y la finalización de los contratos de la temporada alta turística han marcado la fecha de repunte del desempleo en la provincia, que sumó 2.873 parados el pasado mes (el segundo incremento más elevado de toda España tras los 6.458 de Cádiz) y que alcanza un total de 163.201, según los datos publicados ayer por el Ministerio de Empleo y Seguridad Social. La perspectiva ahora es la misma de todos los años: a lo largo del otoño muchos trabajadores temporales del sector turístico irán progresivamente acabando sus contratos y pasando al desempleo, aunque queda por comprobar en qué número y si la reactivación de la economía malagueña permite que otros sectores puedan compensar en alguna medida esa tendencia. Las cifras del paro, eso sí, siguen siendo positivas respecto a otros ejercicios. Málaga tiene ahora 15.716 parados menos que en septiembre de 2015 (-8,7%) y presenta la cifra más baja de los últimos seis años.

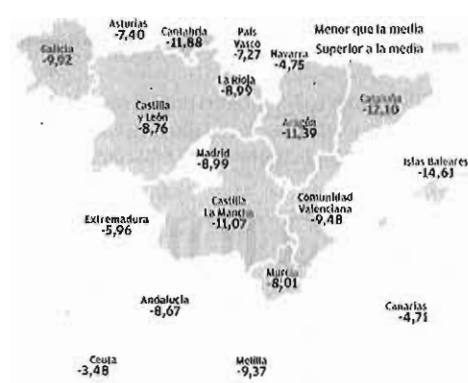
Respecto al empleo, Málaga registró en septiembre una caída de 6.251 cotizantes en la Seguridad Social, que se queda con una media de 562.110 afiliados. Por sectores, se perdieron 4.260 empleos en la hostelería y 2.346 en el comercio, aunque hubo otros que sí mejoraron su afiliación. En todo caso, la cifra de ocupados en Málaga es superior en 22.705 personas a la de septiembre de 2015 y representa también el mejor dato para este mes desde 2009.

El incremento del paro en septiembre estuvo protagonizado por el sector servicios, que expulsó del mercado a 3.760 personas. Hubo también subidas en el colectivo de personas sin empleo anterior (197), que incluye a los jóvenes que se incorporan al mercado. Por contra, hubo caídas en la construcción (-704), agricultura (-333) e industria (-47), lo que permitió paliar en parte las subidas. El paro aumentó en seis de cada diez municipios de Málaga. Los mayores incrementos se dieron en la capital (1.050), Marbella (576), Mijas (325), Fuengirola (194) y Estepona (191).

Los sindicatos criticaron que vuelve a repetirse el guion de todos

## Desempleo registrado en el mes de septiembre

► Variación anual por comunidades MEDIA NACIONAL: -9,13%



### NÚMERO DE PARADOS POR MUNICIPIOS

Municipio	Septiembre 2016	Dif. mensual	Dif. anual
Málaga	65.936	+1.050	-5.773
Marbella	11.328	+576	-1.234
Vélez Málaga	8.260	-6	-1.245
Mijas	6.917	+325	-609
Fuengirola	6.154	+194	-496
Torremolinos	6.043	+157	-178
Benalmádena	5.549	+45	-778
Estepona	5.365	+191	-695
Artájar	4.158	-38	-503
Ronda	3.975	+31	-407
Riade de la Victoria	3.897	+30	-492
Ahauán de la Torre	3.762	+27	-244
Cártama	2.758	-11	-251
Ahauán el Grande	2.705	+29	-226
Cebs	2.578	+16	-227
Mejía	1.990	+78	-210
Álora	1.747	+18	-167
Torrox	1.431	+132	-18
Pízarra	1.165	+23	-148
Total provincial	163.201	+2.873	-15.716

### Variación del último mes

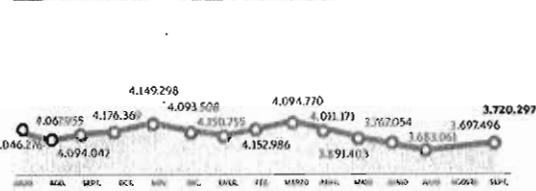
ESPAÑA	+22.801 (+0,62%)
ANDALUCÍA	+8.206 (+0,91%)
MÁLAGA	+2.873 (+1,79%)

### Diferencia mensual por sectores

AGRICULTURA	España: -12.507	Málaga: -333
INDUSTRIA	España: -3.345	Málaga: -47
CONSTRUCCIÓN	España: -9.984	Málaga: -704
SERVICIOS	España: +39.268	Málaga: +3.760
SIN TRABAJO ANTERIOR	España: +9.369	Málaga: +197

### Evolución del paro en España

INTERANUAL	-373.745 (-9,13%)
MESESUAL	+22.801 (+0,62%)
PARADOS EXTRANJEROS	420.321



### Evolución del paro en Málaga

INTERANUAL	-15.716 (-8,78%)
MESESUAL	+2.873 (+1,79%)
PARADOS EXTRANJEROS	16.654



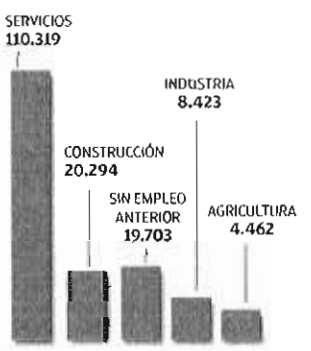
### EVOLUCIÓN HISTÓRICA

¿CUÁNTO VARIÓ EL PARO EN MÁLAGA EN SEPTIEMBRE EN LOS ÚLTIMOS AÑOS?

SEPTIEMBRE DE 2016	Diferencia mensual: +2.873	163.201
SEPTIEMBRE DE 2015	Diferencia mensual: +4.447	178.917
SEPTIEMBRE DE 2014	Diferencia mensual: +2.761	187.418
SEPTIEMBRE DE 2013	Diferencia mensual: +2.509	196.150
SEPTIEMBRE DE 2012	Diferencia mensual: +4.984	205.276
SEPTIEMBRE DE 2011	Diferencia mensual: +5.766	181.055

## Parados por sectores en la provincia de Málaga

► MES DE SEPTIEMBRE



Fuente: Servicio Público de Empleo Estatal

los años. «Lamentablemente, estas cifras no hacen sino validar lo que desde hace ya tiempo denunciamos. En esta provincia el empleo se recupera en los meses de verano para caer sin remedio en el otoño. Y así una y otra vez sin que exista voluntad política de poner remedio a las características defensorias de nuestro mercado de trabajo: la precariedad y la estacionalidad», dijo la secretaria general de UGT en Málaga, Auxiliadora Jiménez.

Por su parte, el secretario de Formación y Empleo de CC OO, José López Bravo, recordó la «absoluta dependencia» en torno al sector servicios y el peaje en forma de altísima temporalidad. De hecho, de los 64.233 contratos firmados en septiembre en Málaga,

sólo 4.345 (un 6,7%) fueron indefinidos. Los sindicatos también alertaron de que el 47% de los parados malagueños son de larga duración (más de un año buscando empleo sin éxito) y que el 52% no dispone de ninguna cobertura.

La Confederación de Empresarios de Málaga (CEM) afirmó que la subida del paro confirma la «tendencia habitual» de septiembre aunque la diferencia interanual es positiva.

### Más parados en España

En España, el número de afiliados a la Seguridad Social aumentó en septiembre hasta alcanzar los 17.712.021 ocupados en tanto que el paro registrado también creció hasta los 3.720.297 desempleados,

si bien ambos datos son los mejores de los últimos siete años.

El hecho de que aumente el paro mientras se está generando empleo se debe a que casi la mitad de los desempleados proviene del colectivo sin empleo anterior (9.369 personas) y a que con el fin del verano se realizan contrataciones en sectores como la educación mientras se rescinden en otros como la hostelería. La afiliación aumentó en septiembre en 12.025 personas, el segundo mayor incremento desde 2006. Por su parte, el desempleo creció en 22.801 personas en septiembre. El paro se cebó en los servicios, con 39.268 parados más, frente a las reducciones de la agricultura (-12.507), la construcción (-9.984) y la industria (-3.345).

En términos interanuales, el paro descendió en 373.745 personas, la mayor reducción interanual de toda la serie en un mes de septiembre, mientras que el empleo aumentó en 522.206 afiliados.

Para el Gobierno, estos datos demuestran la «fortaleza del mercado de trabajo» pese a que septiembre es «un mal mes para el empleo», según dijo la ministra de Empleo, Fátima Báñez. Ciudadanos aseguró, por contra, que España tiene un modelo que genera «precariedad masiva».

En Andalucía el paro subió en septiembre en 8.206 personas, lo que sitúa el total en 910.875 parados. Con respecto a septiembre de 2015, el número de desempleados baja en 86.486 (-8,67%).



**DESEMPLEO** Málaga tiene 2.873 parados más que en agosto, sobre todo por la caída del empleo en el sector servicios

# Septiembre trae más paro

**CONTRASTE** El paro aumenta con respecto al mes de agosto, pero en un año ha bajado en 15.716 personas

**AUMENTA** La capital encara el otoño con 65.936 personas inscritas en los registros de desempleados

**COTIZANTES** La afiliación a la Seguridad Social se ha reducido en 6.251 personas en el pasado mes

Juan Diégo Morales

MÁLAGA | Los datos son claros: septiembre ha dejado en Málaga un total de 2.873 personas más inscritas en los registros de 'los servicios públicos' de empleo como demandantes de un trabajo. Un dato que supone que el desempleo ha crecido en la provincia un 1,79 por ciento más con respecto al mes anterior y que sitúa a la provincia malagueña en segundo lugar en crecimiento del desempleo por detrás de la de Cádiz (con 6.484 parados más). Sin embargo, si la ojeada se la echamos a los datos interanuales, esa comparativa que contrasta los números de septiembre de este año con respecto al de 2015, obtenemos un saldo favorable ya que se produjo un descenso de 15.716 parados menos, lo que supone un descenso del 8,78 por ciento.

En cualquier caso, el número de gente sin trabajo en la provincia de Málaga al terminar el verano, según los datos del Servicio Andaluz de Empleo (SAE), se eleva a 163.201, cada uno con sus circunstancias y penurias a sus espaldas.

En la capital, el aumento del paro ha sido de 1.050 personas, (65.936 en septiembre frente a los 64.886 de agosto), y en el cómputo interanual también se produce un descenso, registrándose 5.773 parados menos.

Luego están los matices y los análisis. Desde la Confederación de Empresarios de Málaga (CEM), se ha indicado que estos números confirman "la tendencia habitual al alza en un mes de septiembre, si bien el análisis de la serie histórica muestra una mejora moderada pero constante desde la perspectiva interanual". Desde la CEM se destaca igualmente el dato positivo en cuanto a la contratación indefinida que en septiembre dejó la firma de un 20 por ciento más de contratos de esta mo-



Los secretarios de Estado de Empleo y de Seguridad Social, Juan Pablo Riesgo (l) y Tomás Burgos, pasan el trago de explicar el aumento del paro. EFE/ALFONSO PÉREZ

dalidad que en el mismo período de 2015. Málaga es, en lo que va de año "la provincia andaluza en la que más contratos indefinidos se han suscrito".

Los sindicatos UGT y CCOO también han puesto sus conclusiones sobre la mesa: así para el primero, destaca el aumento registrado en el sector servicios que con 3.760 parados más es el que engloba la mayoría de los desempleados con 110.319 personas inscritas (un 65,69 por ciento del total); a este le sigue el colectivo sin empleo anterior, con 197 desempleados menos. Ahora bien, como también señala UGT, el descenso más importante se ha dado en la construcción, con 704 parados menos; le sigue la agricultura con una reducción de 333 personas; y por último, la industria

con 47 parados menos. También pone el acento este sindicato en el hecho de que del total de parados en Málaga, la mitad, (90.723) son mujeres.

Desde CCOO, se ha vuelto a destacar la necesidad del fomento de sistemas productivos que fortalezcan el empleo para no tener una dependencia casi en exclusiva del sector servicios. Desde CCOO se ha insistido además en que los datos de la contratación y de afiliación a la Seguridad Social tampoco son buenos. La afiliación disminuyó en 6.251 personas (un 1,1 por ciento menos), lo que deja en Málaga 562.110 cotizantes. No obstante, la comparativa interanual en este caso deja un crecimiento del 4,21 por ciento, con 22.705 afiliados a la Seguridad más que hace un año.

## España y Andalucía, también lastrados por el sector servicios

MÁLAGA | El paro subió en Andalucía en septiembre, tras el final de la época estival, en 8.206 personas, un 0,91 % con respecto a agosto, lo que sitúa el total de desempleados en 910.875 personas, según datos del Ministerio de Empleo y Seguridad Social. Sin embargo, con respecto a septiembre de 2015, el número de desempleados registrados en las Oficinas de los Servicios Públicos de Empleo descendió en la comunidad andaluza en

En el cómputo interanual, a nivel regional y a nivel nacional, disminuye el desempleo

86.486 personas, un 8,67 %. A nivel nacional, el número de desempleados registrados aumentó en septiembre en 22.801 personas respecto al mes anterior y situó la cifra to-

tal de parados en 3.720.297, la menor cifra de un mes de septiembre desde el año 2009.

Según los datos publicados este martes por el Ministerio de Empleo y Seguridad Social, en el último año el paro descendió en 373.745 personas, la mayor reducción interanual de toda la serie en un mes de septiembre.

El número de afiliados a la Seguridad Social aumentó en septiembre hasta alcanzar los 17.712.021.



Varias personas en una oficina del paro en Málaga capital.

## El fin del verano deja 6.250 afiliados menos a la Seguridad Social

● El ciclo de 'vacas gordas' en el empleo termina y la provincia sumó 2.873 parados más en septiembre, una media de 95 al día

Ángel Recto MÁLAGA

Se terminó lo que se daba. Llegó septiembre, el fin del verano —aunque las temperaturas sigan siendo buenas y haya una alta ocupación hotelera— y se entra en la temporada negativa para el mercado laboral. Es la consecuencia de depender en exceso del sector servicios y del turismo, quedando otras áreas productivas menos estacionales como la industria en un segundo plano. Septiembre se ha pagado con menos afiliados a la Seguridad Social y más parados. Lo habitual, pero no por ello es menos preocupante.

El número de personas que cotizan a la Seguridad Social es cla-

ve para el mantenimiento del sistema público de pensiones, entre otros aspectos. La crisis provocó fuertes descensos y, en estos momentos, hay 562.110 afiliados en Málaga, 6.251 menos que en agosto, un 1,1% menos. La noticia positiva es que se contabilizan 22.705 empleados más dados de alta en el último año gracias, principalmente, al tirón de los autónomos, que están en números históricos, rozando los 110.000 en la provincia, por la apuesta de muchos malagueños por crear su propia empresa al tener dificultades para hallar un empleo por cuenta ajena.

En el caso del paro, el número de desempleados se elevó en sep-

tiembre en Málaga en 2.873 personas, un 1,7% más que en el mes anterior, hasta contabilizar un total de 163.201 parados, rompiendo así seis meses consecutivos de descenso del desempleo. Ahora, eso sí, hay 15.716 parados menos que hace un año, por lo que se puede florar con un ojo teniendo en cuenta de dónde se viene, pero eso no impide que la situación del mercado laboral en Málaga siga siendo dramática y que la provincia tenga una de las mayores tasas de paro de Europa.

Por sectores, servicios elevó el número de desempleados en 3.760 personas y si el volumen total de parados en septiembre fue menor fue gracias a que disminuyó en la construcción (-704 personas), la agricultura (-333) y la industria (-47), según los datos publicados ayer por el Ministerio de Empleo y Seguridad Social.

La Confederación de Empresarios de Málaga (CEM), en un comunicado de prensa, consideró ayer que los datos de paro "confirman la tendencia habitual al alza en un mes de septiembre, si bien el análisis de la serie histórica muestra una mejora moderada pero constante desde la perspectiva interanual". No obstante, los empresarios vieron positivo que en septiembre se firmaron un 20% más de contratos indefinidos que el año anterior. "Resultado destacable también indicar que, en lo que llevamos de año, Málaga es la provincia andaluza en la que más contratos indefinidos se han suscrito", subrayaron. En cualquier caso, en septiembre se firmaron 64.233 contratos e indefinidos fueron solo 4.345, el 6,7% del total.

El responsable de Formación y Empleo de CCOO Málaga, José López Bravo, manifestó por su parte que "en términos anuales, aún siendo positiva la evolución en cuanto al número de empleados, los datos muestran una gran lentitud en la recuperación económica y en contraposición un gran aumento de la precariedad". "Debemos cuidar el sector servicios pero demandamos la mejora de la calidad del empleo en el mismo, ya que no se corresponde la mejora del mismo con el empleo que genera, y la diversificación del tejido productivo. Dicha diversificación debe venir de la mano del desarrollo de una industria turística de carácter integral, donde el deporte, la cultura, la gastronomía haga posible el desarrollo interior de la provincia y el desarrollo de toda su potencialidad", añadió López Bravo.

En el sindicato UGT, su secretaria general en Málaga, María Auxiliadora Jiménez, señaló que es especialmente preocupante el número de parados de larga duración con más de un año intentando encontrar trabajo, que según los últimos datos es de 77.200, lo que supone el 47,3% de los parados de la provincia. También señaló que el número de parados mayores de 45 años alcanza la cifra de 80.069, el 49% del total.

► Más información en página 41.

### LOS NÚMEROS

**163.201**

**Parados.** Es el número de personas que estaban apuntadas al desempleo en septiembre en Málaga, un 1,79% más que en agosto. De ellas, 110.319 corresponden al sector servicios.

**562.110**

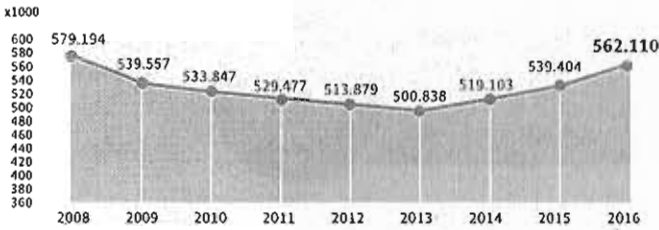
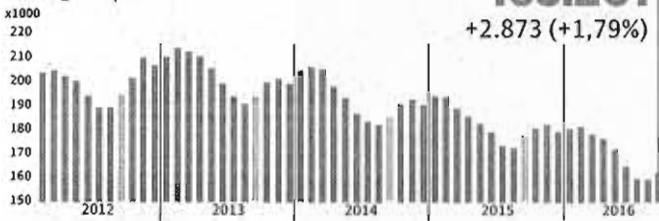
**Afiliados.** Es el número de personas afiliadas a la Seguridad Social en Málaga, un 1,1% menos que el mes anterior.

**65.936**

**Parados en la capital.** La ciudad de Málaga tiene el mayor volumen de desempleados. Le siguen Marbella (11.328) y Vélez Málaga (8.260).

## Afilación de trabajadores a la Seguridad Social

Málaga Media del mes de septiembre

Paro registrado  
Málaga Septiembre

PARADOS

163.201  
+2.873 (+1,79%)

## Por sectores

	Septiembre 2016	Var. mensual
Agricultura	4.462	-333
Industria	8.423	-47
Construcción	20.294	-704
Servicios	110.319	+3.760
Sin empleo anterior	19.703	+197

## Variaciones anuales

	Total	%
Septiembre 2013	-831	-0,4%
Septiembre 2014	-8.732	-4,4%
Septiembre 2015	-8.501	-4,5%
Septiembre 2016	-15.716	-8,8%

## Parados por municipios

Localidad	Parados	Var. an.	Localidad	Parados	Var. an.
Alameda	404	-29	C. de Alhaida	66	0
Alcaucín	167	1	Coñete la Real	193	1
Alfarrate	48	0	Caratracá	94	4
Alfarnatejo	27	-3	Cartajina	20	2
Algarrobo	565	7	Cártama	2.758	-11
Algotocín	86	3	Casabermeja	302	4
Mh. de la Torre	3.762	27	Casaboneta	272	-15
Alh. el Grande	2.705	29	Casares	397	13
Alhalechar	130	-20	Colín	2.578	16
Almargón	194	-1	Colmenar	355	-4
Almogía	460	-8	Comares	81	-5
Álora	1.747	18	Cómpeta	296	13
Alzaina	231	-27	C. de la Frontera	570	19
Alpandeire	18	-5	Cuevas Bajas	130	-3
Antequera	4.158	-38	C. del Becerro	183	-4
Árchena	38	2	C. San Marcos	286	6
Archidona	804	33	Cútar	43	-2
Ardales	240	-15	Estepona	5.365	191
Arenas	91	-2	Faraján	21	10
Arriate	494	5	Frigiliana	253	16
Atajate	21	3	Fuengirola	6.154	194
Benadid	21	5	F. de Piedra	203	-15
Benalavés	166	-8	Gaucín	149	-2
Benaburá	62	1	Genalguacil	43	4
Benalmádena	5.549	45	Guaro	194	4
Benamargosa	80	-13	Humilladero	310	-15
Benamocara	207	-27	Igualeja	49	2
Benaoján	224	-11	Istán	125	1
Benarrabá	47	4	Iznate	71	-2
Burgo (El)	87	-12	Jimera de Líbar	49	2
Burgo (El)	208	6	Jubrique	54	3
Campillos	966	5	Júzcar	16	0
C. de Accituno	133	-16	Macharaviaya	39	-4
			Málaga	65.936	1.050
			Manilva	1.139	92
			Marbella	11.328	576
			Mijas	6.917	125
			Moclinejo	116	-3
			Mollina	386	-18
			Monda	287	-1
			Montecorto	63	4
			Montjaque	88	-4
			Nerja	1.990	78
			Ojén	275	19
			Parauta	23	5
			Periana	303	-1
			Pizarra	1.165	23
			Pujerra	16	1
			R. de la Victoria	3.897	30
			Riogordo	253	-15
			Ronda	3.975	31
			Salares	18	3
			Sayalonga	142	5
			Sedella	52	6
			Serrata	50	1
			S. de Yeguas	275	14
			Teba	359	7
			Tolox	195	-5
			Torremolinos	6.043	157
			Torrox	1.435	132
			Totalán	196	0
			V. de Abdalajís	202	6
			Vélez-Málaga	8.260	-6
			V. de Algeiras	254	5
			V. Concepción	282	-5
			V. del Rosario	301	2
			V. del Trabuco	411	-28
			V. de Tapia	100	5
			Váñola	150	-9
			Yunquera	460	9

# Málaga paga el peaje de la estacionalidad y sufre la segunda mayor subida del paro del país



NURIA TRIGUERO

ntriguero@diariosur.es

Septiembre, el mes que marca el fin de la temporada turística, deja 2.873 parados más y 6.251 cotizantes menos en la Seguridad Social

**MÁLAGA.** El verano quedó atrás y, para muchos malagueños, también la posibilidad de llevar un sueldo a casa. La provincia paga puntualmente, como cada otoño, la factura de la estacionalidad turística; una factura que se computa en términos de destrucción de empleo y subida del paro. Tras seis meses seguidos de bajada del desempleo, septiembre se saldó con un aumento de 2.873 personas inscritas en la lista del SAE en Málaga. Se trata del segundo mayor repunte vivido en dicho mes en toda España. El primero lo marcó otra provincia andaluza y turística: Cádiz, que sumó la friolera de 6.458 parados.

Málaga inicia así el cuarto trimestre con 163.201 desempleados, de los

que casi la mitad son de larga duración y el 56%, mujeres. La subida de septiembre, que en términos porcentuales es del 1,8%, es inferior a la del mismo mes del año pasado (+4,44%). Cabe pensar que la prolongación de las buenas cifras de ocupación en los hoteles de la Costa del Sol durante el pasado mes ha podido paliar el repunte del paro, al igual que ocurrió en agosto, un periodo que suele dejar malos datos laborales por el fin de muchos contratos del sector turístico, pero que este año se saldó en Málaga con descenso del desempleo.

Como era de esperar, el sector servicios fue el responsable casi exclusivo del repunte del desempleo, pues empujó a 3.760 personas a la cola del SAE en septiembre. En cambio, el paro bajó en los demás sectores productivos, encabezados por la construcción, con 704 demandantes menos. La agricultura también contribuyó con 333 desempleados menos y la industria, con 47. En cambio, el colectivo sin empleo anterior se incrementó en 197 personas.

En septiembre hubo, de media, 560.110 personas trabajando y cotizando a la Seguridad Social en Málaga. Son 6.251 menos que el mes anterior, es decir, agosto. Esta fuerte caída del empleo se debió al fin de los contratos veraniegos en la hostelería y el comercio, como se comprueba en

las estadísticas que brinda el Ministerio de Empleo. Así, en el ramo de la hostelería cayó la afiliación en 4.260 trabajadores asalariados, a los que se suman otros 2.436 que perdió el comercio en la provincia.

Con todo, hubo sectores que crearon empleo en septiembre, aunque no con la potencia suficiente como para compensar toda la destrucción de puestos de trabajo ocasionada por el fin de la temporada turística. La educación, por ejemplo, incrementó su afiliación media en 851 personas respecto al mes de agosto, y la construcción en 469.

Contraviniendo la tendencia general, el empleo autónomo siguió aumentando en septiembre en la provincia. Son ya 109.639 los profesionales que aportan a este régimen especial de afiliación a la Seguridad Social en Málaga, 110 más que en el mes de agosto.

## Buen dato interanual

Estos malos datos coyunturales contrastan con la positiva evolución interanual que siguen registrando tanto el desempleo como la afiliación a la Seguridad Social. Así, en septiembre la provincia contaba 15.716 de-

sempreados menos que hace un año (-8,8%) y 22.705 cotizantes más (+4,2%). La mejoría del mercado laboral se ha acelerado, puesto que en el anterior año móvil (entre septiembre de 2014 y septiembre de 2015) la bajada del paro fue de 8.501 personas, es decir, la mitad.

Eso sí, los últimos datos confirman que el empleo que se crea en la provincia sigue estando marcado por la temporalidad. Pese al moderado crecimiento de los contratos indefinidos, éstos siguen representando el 4% del total de colocaciones en la provincia.

## Un mes de septiembre agridulce a nivel nacional

## LUCÍA PALACIOS

**MADRID** No puede hablarse de buenas noticias, pero tampoco de tan malas como algunos se temían. A septiembre no se le puede pedir tampoco grandes progresos en el mercado laboral, al marcar el fin de las contrataciones para el periodo veraniego. Como era de esperar, el paro registrado ha vuelto a incrementarse,

en este caso en 22.801 personas. Pero se trata de una de las subidas más bajas en un mes de septiembre (en concreto, la segunda menor desde 2008).

La cifra total de desempleados ascendió en septiembre hasta los 3.720.297, un 9,3% menos que hace un año y la menor cifra de un mes de septiembre de los últimos siete años. A lo largo de los últimos 12 me-

ses, el paro ha bajado en 373.745 personas, lo que supone la mayor reducción interanual registrada en un mes de septiembre. Por comunidades autónomas, disminuyó en tres: Castilla-La Mancha, Madrid y La Rioja. De las catorce restantes, Andalucía fue la que más parados sumó: 8.206.

Sin duda la mejor noticia reside en la afiliación a la Seguridad Social, que, tras el varapalo de agosto, subió en septiembre en 12.025 personas, el segundo mayor aumento para este mes de toda la serie histórica. El mayor incremento de ocupados se produjo en el sector de la educación, con 61.555 afiliados más.



# El Ayuntamiento quiere sacar a final de año el concurso de ideas para el Astoria

**Condiciones** ▶ Urbanismo está terminando la redacción de las condiciones del contrato antes de convocar el concurso  
**Prioridad** ▶ El contenido para el edificio y la viabilidad económica de las propuestas serán los aspectos más valorados

MIGUEL FERRARY MÁLAGA

▶ @miguelferrary

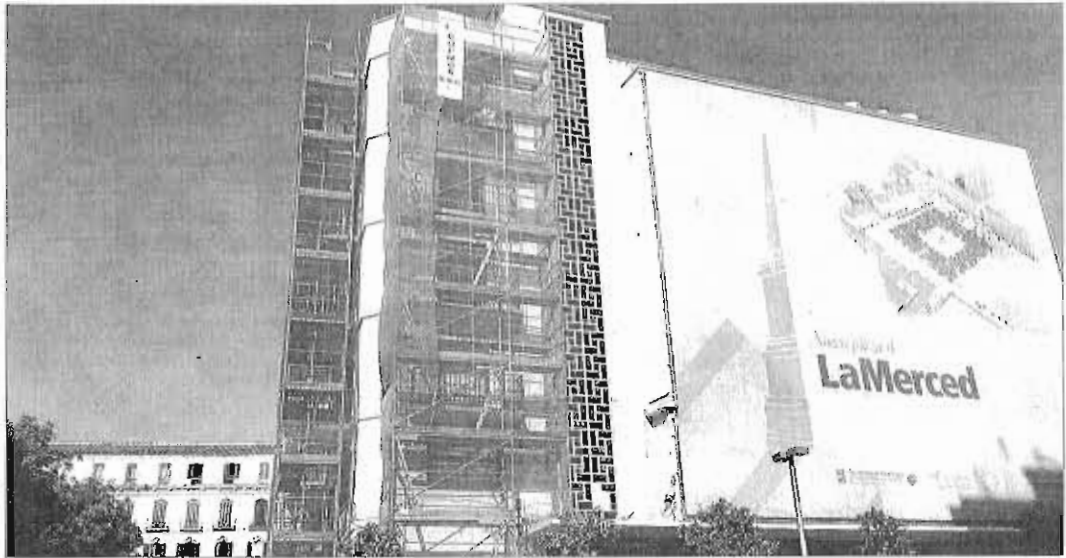
El concurso de ideas para definir el uso del antiguo cine Astoria se convocará para finales del año, según las previsiones del Ayuntamiento de Málaga, que espera disponer de las propuestas a lo largo del primer semestre de 2017.

El objetivo es que se presenten propuestas de construcción de un edificio nuevo, a cambio de la explotación de los usos culturales, de ocio, hostelería y comercial que puede incluir el inmueble y que den nueva vida al antiguo cine, adquirido por el Ayuntamiento hace casi una década por 22 millones de euros y cerrado su uso desde el 9 de diciembre de 2004.

Con este concurso se quiere buscar una oferta que revitalice ese espacio de la plaza de la Merced, además de conseguir la anhelada ampliación de la Fundación Casa Natal de Picasso con una nueva sala de exposiciones. Sin embargo, antes se tiene que completar la elaboración de los pliegos de condiciones que regirán el concurso de ideas, que fueron consensuados en marzo pero todavía no se han terminado de redactar.

La Gerencia de Urbanismo se encuentra ya en la última fase de esta redacción del pliego de condiciones del concurso de ideas, que ha sido consensuado con el Colegio Oficial de Arquitectos. La intención municipal es que en las próximas semanas se haya terminado la elaboración de la documentación y se pueda abrir el plazo para redactar y presentar las propuestas.

El concejal de Ordenación del Territorio, Francisco Pomares, indicó que los trabajos de redacción «están a punto de terminar» y señaló que se han centrado en adaptar el texto a un formato similar al



## Mantenimiento del edificio para evitar desprendimientos

▶ La Gerencia de Urbanismo ha contratado una serie de obras de mantenimiento y reposo de la fachada del antiguo edificio del cine Astoria para evitar el desprendimiento de cornisas que puedan provocar accidentes. El edificio, que se encuentra vacío desde hace más de diez años, mantiene un alto nivel de degradación interior y exterior. Los trabajos repararán toda la fachada para eliminar aquellos elementos que estén en mal estado. Urbanismo tiene previsto hacer estas revisiones de la fachada de forma frecuente y mientras se decide el destino del solar.

usado para el concurso de la Manzana Verde, que saldrá a licitación también para finales de año.

### Condiciones

El concurso de ideas busca que los estudios de arquitectura propongan diseños para el nuevo edificio que sustituya al viejo cine, pero se exige que se acompañe de una propuesta de uso de su interior y de un plan de viabilidad económica, que asegure la continuidad del proyecto durante el tiempo de concesión.

Pomares indicó que el jurado que valorará las ofertas del concurso incluirá a miembros espe-

cializados en gestión económica, ya que ese plan de viabilidad será clave a la hora de decidir la propuesta ganadora.

«Si la oferta no aporta todos los estudios, no tiene sentido que se haga», advierte el concejal de Ordenación del Territorio, quien destacó que es la primera vez que se opta por este modelo de concurso de ideas, para asegurar la presentación de ofertas realizables. «La idea que se presente debe ser viable, detallando el coste del proyecto y un plan de empresa, con idea de que se ajuste a la situación económica actual», reiteró el edil.

El uso de estas instalaciones

es la otra clave de este concurso. Inicialmente está previsto que sea un uso cultural, permitiendo que se combine con otros destinos como el hostelería, el ocio o el comercial, pero sin que primen estos sobre los otros. De hecho, in-

«La idea que se presente debe ser viable, detallando el coste del proyecto y un plan de empresa»

dicó que la idea del Mercado Gourmet que se planteó hace tres años se descartó por poner el acento en la hostelería y limitar el uso cultural a la planta que hay que ceder a la Fundación Casa Natal de Picasso.

No obstante, Pomares afirmó que se quiere dejar libertad a la hora de presentar propuestas, dejando la puerta abierta a cambiar la distribución de los usos o a incluir unos nuevos «si son compatibles y tienen coherencia».

El nuevo edificio que se diseña debe respetar el volumen actual del edificio y permitirá la construcción de aparcamiento.

## El proyecto urbano de la Manzana Verde, a punto de iniciarse

Urbanismo está ultimando la elaboración del concurso para sacarlo a licitación a finales de año

M. FERRARY MÁLAGA

El proyecto de la llamada Manzana Verde, para crear un nuevo barrio diseñado con criterios sostenibles, parece que empezará a echar a andar a finales de año,

cuando se saque a concurso la redacción del proyecto de construcción.

El pliego de condiciones está prácticamente terminado y Urbanismo prevé que antes de que acabe este año se convoque el concurso. Esto permitirá impulsar un proyecto que ha tenido una gestación larga por las dificultades heredadas de su ubicación, en El Duende, y para entrar en los programas europeos para financiarlo.

El proyecto, que fue aprobado en verano de 2015 por la junta de gobierno local del Ayuntamiento de Málaga, prevé la construcción de 963 viviendas, 160 viviendas son de venta libre y 803 sometidas al régimen de protección oficial.

La elección del área del Duende en el actual polígono industrial de San Rafael, frente a otras alternativas estudiadas en nuevos suelos periféricos, se realizó por criterios medioambientales, urbanísticos, sociales y económicos,

que permitieron poner de manifiesto sus valores específicos y potencialidades, así como sus problemas.

Cuenta con 9,4 hectáreas de superficie y se ubica en parcelas de propiedad municipal. El objetivo de esta experiencia es encontrar un modelo de urbanismo más sostenible, en el que en una misma zona haya trabajo, educación y ocio para, así, ahorrar en transporte urbano.

La accesibilidad peatonal y la

movilidad son algunas de las características principales de este proyecto, que ha sido desarrollado como una supermanzana en forma de trapecio, donde el espacio público actúa como eje vertebrador de la ordenación urbana y en cuyo interior la movilidad se ve limitada a vehículos de servicios a la comunidad y de los residentes y comerciantes.

La movilidad se ve reforzada por carriles bici y 1.165 plazas de aparcamiento subterráneas.

# El Metro, con el agua al cuello para llegar al Centro en el verano de 2018

● El retraso en la licitación del tramo de El Corte Inglés, pendiente de la autorización del Consejo de Gobierno, resquebraja la posibilidad de que Formento cumpla este compromiso

S. Sánchez MÁLAGA

El cumplimiento del compromiso asumido por el consejero de Fomento, Felipe López, para que los trenes del Metro lleguen al centro de Málaga en el verano de 2018 empieza a agrietarse. El semáforo para que la Agencia de Obra Pública de Andalucía pnedá impulsar el proceso de licitación y posterior contratación de las obras de construcción del tramo Renfe-Guadalmedina pendiente de culminar sigue apagado. El arranque de la iniciativa sigue pendiente de que el Consejo de Gobierno de la Junta de Andalucía autorice el gasto necesario para el desarrollo de esta parte de la infraestructura ferroviaria, estimado inicialmente en 23,59 millones de euros (incluido el IVA).

El ente autonómico, reunido

## 22

**Meses.** Plazo fijado para acabar la infraestructura en el tajo El Perchel-Guadalmedina

ayer, volvió a no incluir entre sus decisiones el aval a esta actuación, lo que implica la acumulación ya de casi cuatro meses sin que se avance en una cuestión clave para la culminación del suburbano. Las primeras previsiones temporales para la licitación de estas obras se apuntaron para el pasado mes de junio; tiempo después se habló de septiembre. Ahora, oficialmente en Fomento se alude a que el proceso de autorización tendrá lugar este mismo mes, si bien no se especifica a qué altura del mismo.

La demora tiene especial trascendencia porque sigue acortando una cuenta atrás de por sí más



Vista de la Avenida de Andalucía, donde la obra del Metro está inactiva desde hace más de un año.

que ajustada en el tiempo. Fomento está hoy por hoy con el agua al cuello para poder cumplir con la fecha de verano de 2018, calendario en el que debe ser posible que el usuario del Metro alcance la estación Atarazanas, en la Alameda Principal.

Para que este hito se cumpla conforme a lo previsto es indispensable la terminación de la infraestructura que se dejó pendiente de terminar la anterior adjudicación del tramo, Grupo Ortiz. Y para eso restan, contando desde hoy, unos 23 meses. Un intervalo de tiempo que incluye un proceso enteramente administrativo, correspondiente a la ne-

cesaria licitación, periodo de presentación de ofertas (al menos 52 días), el estudio de las mismas y posterior adjudicación.

Fuentes conoedoras de este procedimiento, admiten la posibilidad de que el mismo se prolongue del orden de cuatro meses, lo que aplazaría al menos a marzo cualquier reactivación de los trabajos. Ello dejaría esta particular cuenta atrás un año y medio, siendo 22 meses el plazo marcado en el proyecto de terminación del tramo Renfe-Guadalmedina. Bien es cierto, que en Fomento se parte de la idea de que las empresas que formulen sus propuestas rebajarán el tiempo de obra.

El problema es que incluso en ese supuesto, cualquier imprevisto en el desarrollo de los trabajos o del proceso administrativo, daría al traste con las mejores previsiones de la Administración regional. A ello hay que sumar que la parte objeto de concurso se ciño exclusivamente a la infraestructura y reurbanización, quedando pendiente para los próximos meses la contratación de las tareas correspondientes a las comunicaciones, sistemas y arquitectura de este mismo tramo, con casi un kilómetro de longitud. La parte de la señalización ferroviaria está en manos de la concesionaria.

Esta fase de intervención sobre

el tramo puede requerir de unos 12 meses de tiempo. Y aunque parte de este calendario se puede solapar con el desarrollo de la infraestructura, la realidad es que la coincidencia no será plena. Es decir, que una vez finalizada la ejecución de la excavación del túnel los operarios dedicados a los trabajos complementarios podrán estar varios meses más en el tajo.

La ausencia de obreros en esta franja del recorrido del ferrocarril urbano se suma a la estampa de un recinto de obra desierto y sin actividad alguna desde hace ya más de un año. Algo que contrasta con la actividad en el lecho del río Guadalmedina, en el marco de los trabajos de demolición del tablero norte del puente de Tetuán (con el objetivo de iniciar los muros pantalla bajo el río en diciembre), en el lateral norte de la Alameda, donde la máquina pantalladora acumula varios meses semanas de trabajo.

Tanto es así que, con independencia de la indefinición en la

A la terminación del túnel hay que añadir tareas de arquitectura, sistemas y señalización

que aún se encuentra la prolongación de la línea de Carretera de Cádiz hacia el Hospital Civil, se trata de la única parte del trazado paralizado. Mientras los operarios toman el lateral norte de la Alameda Principal y, desde hace algo más de un mes, el lecho del río Guadalmedina, el tajo del tramo Renfe-Guadalmedina sigue sin retomarse. De acuerdo con los datos oficiales de la Agencia de Obra Pública de Andalucía, Ortiz desarrolló hasta un 78% del presupuesto original de adjudicación. La situación de parálisis en la que se halla esta parte del recorrido se alarga desde hace algo más de un año.

MÁLAGA

# El PP advierte ahora de la "inseguridad jurídica" de debatir sobre el hotel de lujo

● Cuestiona que el Consejo Social, que goza de "plena independencia", analice la iniciativa después de que el Pleno lo rechazase

S. Sánchez MÁLAGA

El equipo de gobierno del PP en el Ayuntamiento de Málaga se agarra ahora a la "inseguridad jurídica" que generaría un debate sobre el hotel de lujo proyectado en el puerto para reiterar su rechazo al mismo. El nuevo argumento fue expuesto ayer por el concejal de Participación Ciudadana y Turismo, Julio Andrade, en el marco de la Comisión Permanente del Consejo Social de la Ciudad, en el que el sindicato CCOO formuló un ruego para que este ente de representación aborde en una sesión monográfica esta iniciativa empresarial.

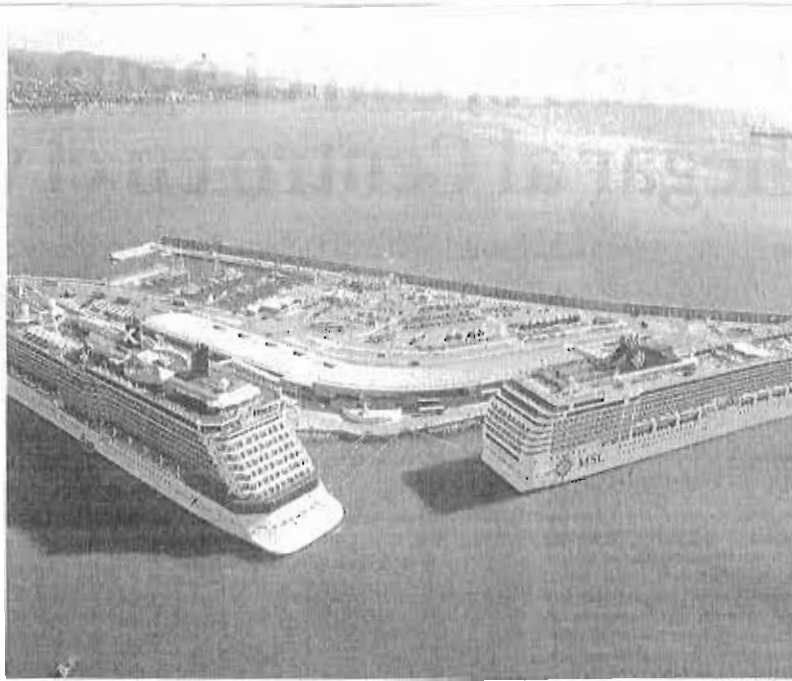
Andrade señaló que el acta de la sesión será trasladado a la asamblea, al objeto que sea la misma la que se pronuncie sobre un asunto que contó con el apoyo de varios de los colectivos representados. Aunque sin un debate formal, se dio pie a la exposición de pareceres sobre la torre de 135 metros. Y fue en este punto en el que el edil del PP alertó del efecto negativo que puede tener sobre los inversores.

"Lo que me da miedo de los debates es que se conviertan en arma contraria a la atención de los inversores en la ciudad", dijo, recordando lo ocurrido en Barcelona.

Por ello, defendió estas discusiones siempre que no creen "inseguridad jurídica". "Ahora si considero una inseguridad jurídica decirle a los inversores que ese proyecto se pone en tela de juicio porque hay personas que opinen en contra", apostilló, recordando el proceso ya avanzado por parte del Puerto y el Ayuntamiento. E insistió en que desde su punto de vista la demanda de un debate sobre este uso es "extemporáneo".

Desde el punto de vista procedimental puso en duda que el Consejo Social, que da cabida a un gran número de colectivos sociales, económicos y vecinales, deba entrar a considerar un asunto ya abordado en el Pleno, que rechazó la semana pasada someter a la participación ciudadana esta actuación. "Lo que daba a entender es que como es un tema tratado en el Pleno no da lugar a debate", explicó Alicia Fernández, representante de Empleo y Formación de UGT Málaga en la comisión.

En la misma línea, el representante del PSOE, Daniel Pérez, expuso que la razón esgrimida por el concejal del PP es que no cabe incluir el tema como asunto a debatir por parte del Consejo Social "porque era algo que había rechazado el Pleno". "No estamos en posición de cerrar o impedir debates;



Vista aérea del suelo elegido para la construcción del hotel de lujo, junto al dique de Levante.

## Herrera: "No se puede hurtar la democracia y la participación"

La intención del sindicato CCOO es la de insistir en la próxima asamblea del Consejo Social, que tendrá lugar a mediados de mes, para reclamar el debate sobre este proyecto. Así lo expuso el secretario provincial de In central, Antonio Herrera, quien informó de que enviará un escrito al alcalde, Francisco de la Torre, para llevar a cabo este análisis. Si bien defiende los efectos positivos que puede tener el hotel sobre el empleo, incidió en que una obra de este "calado" "debe ser sometida a debate ciudadano". "Tiene que tener una

armonía que no tiene en este momento y los máximos responsables son la Autoridad Portuaria y el Ayuntamiento; no se puede hurtar la democracia y la participación de la ciudadanía", añadió. Una iniciativa en la que contará de inicio, al menos con el apoyo de Málaga para la Gente, cuyo portavoz, Eduardo Zorrilla, aseguró que si el asunto no lo lleva CCOO, lo hará su formación. En las últimas semanas otros colectivos como el Colegio de Arquitectos o federaciones de vecinos han insistido en la necesidad del debate.

si hay más voces que puedan opinar hará que sea un proyecto con mayor apoyo social", añadió Pérez. Por su parte, Ysabel Torralbo, de Málaga Ahora, dudó del "encaje legal" del hotel y reclamó un "debate serio" sobre la propuesta.

El mensaje de Andrade no guarda relación con el reglamento del Consejo Social, que incide en su "plena independencia" como órgano de consulta, participación y asesoramiento en materia socioeconómica de la Corporación Local. Asimismo, incluye entre sus funciones constituirse como "foro de diálogo y cauce de participación de los agentes económicos, sociales, profesionales, vecinales con el Ayuntamiento, así como de consulta y asesoramiento, principalmente en materia económica, social y de planificación estratégica".

# El PP saca adelante las ordenanzas fiscales con C's y apoyos puntuales de otros grupos

El PSOE vota no y Espinosa se estrena como edil no adscrito tras separarse de Málaga Ahora

Redacción MÁLAGA

El Pleno del Ayuntamiento de Málaga aprobó ayer las ordenanzas fiscales y el reglamento de ayudas al pago del Impuesto de Bienes Inmuebles (IBI) para el próximo año, que suponen un ahorro fiscal para los malagueños que podría alcanzar los 12 millones de euros; dos más de lo previsto en 2016. Los im-

puestos y tasas contaron con los votos favorables de PP y Ciudadanos, y en algunos puntos con abstenciones o votos a favor de Málaga Ahora y Málaga para la Gente y el edil no adscrito. Por contra, el PSOE votó en contra.

El portavoz del equipo de gobierno del PP y concejal de Hacienda, Carlos Conde, acusó a los socialistas de aferrarse "al no es no". "Es inexplicable como han votado en contra de asuntos que en otros plenos votaron a favor; afortunadamente el voto favorable de C's y la abstención y voto favorable en algunos puntos de otros grupos

políticos, no del PSOE, ha conseguido que estas ordenanzas, sean efectivas para 2017", expuso Conde.

Juan Cassá, portavoz de Ciudadanos, reclamó el "esfuerzo de todos" en un momento "muy importante" para Málaga. "Siempre apoyaremos las buenas propuestas para malagueños sin importarnos las siglas, y aquí hay partidos que piensan más en siglas que en apoyar a los malagueños", lamentó.

Por su parte, el vicepresidente del grupo municipal socialista, Daniel Pérez, explicó el rechazo del PSOE a estas ordenanzas, por razones "de forma y de



Juan José Espinosa.

fondo". De igual modo, criticó que "no hay voluntad de consenso, sino de mera apariencia" y se quejó de que la bonificación fiscal "no tiene impacto real". "Es más fácil que a un malagueño le toque la lotería que una bonificación en este Ayuntamiento", ironizó.

La portavoz de Málaga Ahora, Ysabel Torralbo, criticó que estas ordenanzas "no soportan principios de progresividad y redistribución", y ha abogado por mejorar la inspección. El portavoz de Málaga para la Gente, Eduardo Zorrilla, cuestionó que se "venda como un éxito una bajada de impuestos de 12 millones".

El edil no adscrito, Juan José Espinosa, que se estrenó ayer tras separarse de Málaga Ahora, habló de la existencia de una presión fiscal "injusta causante de la desigualdad".



# El informe del BBVA avisa de una desaceleración en la economía andaluza para 2017



**LALIA GONZÁLEZ-SANTIAGO**

✉ @Lallags

Aunque eleva la previsión de crecimiento para este año, rebaja la cifra inicial de creación de empleo en la comunidad para el bienio a 212.000 puestos de trabajo

**SEVILLA.** El informe de Situación de Andalucía del BBVA confirma los indicios que ya se vienen apreciando de que tenemos una desaceleración económica en puertas. No obstante, será un fenómeno general que aquí registrará menor incidencia que en el resto de España.

El informe, presentado ayer por el economista jefe de BBVA Research, Rafael Doménech, eleva una décima la previsión de crecimiento de Andalucía para 2016 y la sitúa en el 2,9%, un poco por debajo de la media nacional. Para el año próximo el indicador se situará en el 2,4, mejor que el dato del conjunto del país.

La traslación de esta mejoría al mercado de trabajo descende levemente. Si en el informe de marzo la previsión era crear 230 mil empleos para el bienio, ahora se sitúa en 212 mil puestos de nueva creación, un buen dato aún, que lleva la tasa de paro al 26% al final de 2017. Esto supone un cierto alivio, aunque sigue lejos de la media nacional prevista, un 8% por debajo de la existente en 2008 y a 12 puntos del nivel de antes de la crisis.

La mejora de la tasa de paro se ha frenado, indica el informe, si bien Doménech, a tenor de los datos de septiembre, conocidos ayer, concluyó que se mantiene el tono positivo.



Rafael Doménech (izda) con el director de la Territorial Sur de BBVA, Rafael Ballester. :: JULIO MUÑOZ/BFE

Reducir el paro es el principal reto de la economía andaluza, dijo Doménech. Para ello «no hay una receta mágica ni tampoco atajos», aunque sí hay que actuar con medidas a largo plazo, en especial la mejora del capital humano a través de la educación, y del capital tecnológico, y con una reforma del mercado de trabajo y de las políticas activas de empleo.

Las razones de la ralentización del crecimiento se cifran en el impacto negativo de Brexit, la debilidad de la inversión, de las exportaciones y de la demanda global y el escaso margen que le queda ya a la política fiscal. En primer lugar,

infiere el Brexit, que tendrá un impacto de 0,4 en el crecimiento de Andalucía, en línea con la media española, es decir que de no producirse llevaría la economía andaluza a un 2,8% de crecimiento.

La segunda es la caída de las exportaciones andaluzas, incluidas las energéticas, que está en línea con otros países, dijo Doménech, pero que revelan la debilidad del tejido exportador andaluz y, por tanto, la necesidad de que las empresas aumenten de tamaño. El espectacular récord del turismo en este verano, en especial de los visitantes extranjeros, será difícil de mantener para el próximo ejercicio, por lo que

se une a los factores de debilidad, como lo hace la ligera alza del precio del petróleo, que ya no contribuye al crecimiento como hace tres trimestres, o la política monetaria, porque se considera que ya los tipos no van a caer más.

## Incertidumbre

El economista jefe de BBVA Research apuntó, en cambio, una ventaja de la economía andaluza y es la posibilidad bastante cierta de que la comunidad cumplirá el objetivo de déficit fijado, lo que evitará tener que hacer ajustes adicionales, como deberán llevar a cabo otras autonomías.

Pero la variable que parece influir

## La convergencia con el resto de España sigue pendiente

Los datos dados a conocer ayer forman parte de un informe territorializado y de su comparativa se desprende que la convergencia de Andalucía con el resto de comunidades se mantiene, es decir que la reducción de la diferencia entre sus indicadores y la media nacional sigue pendiente. Rafael Doménech indicó que no se aprecia un cambio de tendencia y citó como ejemplo que mientras la tasa de paro andaluza se prevé en un 26% al término del periodo analizado, la española estará en el 17 o 18%, es decir 8 puntos por encima. «Todavía queda mucho por recorrer», dijo el economista jefe de BBVA Research, que situó la reducción del desempleo, especialmente duro en lo que se refiere a los jóvenes, como el principal reto de la economía regional. Para ello el informe apunta junto con las reformas estructurales, una medida concreta: mejorar el nivel educativo de la población.

más es la incertidumbre política, motivada por la falta de Gobierno desde el último trimestre de 2015.

Aunque el dato no está regionalizado, el economista afirmó que la incertidumbre política podría restar siete décimas al crecimiento del PIB español en el bienio 2016-2017. El informe indica que «es particularmente importante» que no se prolongue más.

El BBVA prevé que la economía española crezca este año un 3,1% y un 2,3% en 2017, por lo que sin este factor España habría crecido tres décimas más, hasta el 3,4%, durante este año, y cuatro más hasta alcanzar un 2,8% en 2017.



Ponentes y autoridades antes de comenzar las jornadas sobre el 'Brexit' en el Ayuntamiento. :: SALVADOR SALAS

## El 'Brexit', una oportunidad para Málaga

**Empresarios animan a vender la ciudad como centro de negocios en Londres para atraer inversiones durante el proceso separatista**

MÁLAGA. Ver el 'Brexit' como una oportunidad de negocio más que como un problema para la Costa del Sol. Empresarios y personalidades de Málaga y Londres se reunieron ayer en la capital para analizar las consecuencias del proceso independentista y ver las posibilidades que se abren para la ciudad. Durante una jornada celebrada en el Ayuntamiento, diferentes expertos destacaron el potencial que tiene la ciudad para atraer a empresarios y la necesidad de venderse como ciudad de negocios para captar inversiones de la City.

Al encuentro, organizado por el Ayuntamiento y la Cámara Británica de Comercio en España, acudieron un centenar de empresarios que coincidieron en señalar la importancia de que Málaga se sitúe como un aliado de Reino Unido en un momento en el que numerosos países se están posicionando en contra. En este sentido, la directora del Instituto de Exportaciones en Reino Unido (IOE), Leley Batchelor, dijo que en el momento actual Londres, como uno de los principales motores económicos del mundo, «necesita amigos que hablen del 'Brexit' como una oportunidad» porque hay demasiados países, como Francia o Alemania, que se muestran hostiles con el pueblo inglés.

Tras recordar que el 48% de los ciudadanos votaron en contra del 'Brexit' y la gran sorpresa que ha supuesto el inicio de este proceso,



JUAN SOTO

✉ jjsoto@diariosur.es

esta directiva se mostró convencida de que el pueblo inglés saldrá adelante y que para ello necesitará de aliados como Málaga. «Debemos trabajar con la gente con la que nos entendemos, y por eso volvemos a España», resumió.

En esto mismo ahondó el malagueño Mario García, empresario que lleva 20 años trabajando en Londres y que actualmente es CEO de Sequel Business Solutions, empresa radicada en la City. Este empresario animó a los malagueños a presentarse en Londres con todo su potencial. «Debemos darnos a conocer como ciudad de negocios apoyados en el pilar del turismo», apuntó. A su juicio, Málaga tiene

ante sí una grandísima oportunidad, ya que el 'Brexit' supondrá un gran revulsivo para la City, que deberá encontrar nuevos negocios y Málaga les podría facilitar la entrada en países de América Latina con los que comparte el idioma.

### Socios para las pymes

García recomendó a los empresarios de la ciudad a acercarse a la City «como un socio» porque las pequeñas y medianas empresas que allí operan facturan cerca de 1,8 trillones de libras al año. «En Málaga tenemos muchas cosas a favor: estamos muy cerca, tenemos muchos vuelos, somos un destino muy querido por los ingleses y contamos con costes más baratos para las empresas», apuntó.

En este sentido les animó a ir de la mano de la Universidad y del Ayuntamiento, ya que ambos podrían organizar cursos de formación para diferentes sectores. «Hay que facilitar la llegada de empresas, con

una oficina virtual, porque desde fuera no siempre es sencillo instalarse en la ciudad».

En el encuentro también participó el vicepresidente regional de Andalucía de la Cámara de Comercio Británica en España, Derek Langley, quien aseguró que la clave en el momento actual es «cómo utilizar los conocimientos de Málaga para unirlos con los de Reino Unido para lograr beneficios mutuos». Al igual que el resto de ponentes sostuvo que el Ayuntamiento debe asegurarse de que los ingleses conozcan Málaga «como ciudad de negocios y no sólo para visitar».

Desde un punto de vista más teórico, Javier González, socio ejecutivo de la consultoría Gartner, explicó a los empresarios cómo deben analizar si su empresa se verá afectada o no por el 'Brexit' y cuáles son los pasos que deberán tomar para evitar salir mal parados. Igualmente dijo que esos estudios también lo deberán hacer ciudades como Málaga para saber si las empresas decidirán irse de su territorio cuando culmine el proceso independentista. «El 85% de las empresas utilizan más de una localización para hacer negocios, por lo que es importante estar bien situados», confesó.

El encargado de abrir el acto fue el alcalde de Málaga, Francisco de la Torre, quien mostró su intención de plantear «acciones inteligentes para captar la atención hacia la provincia tanto del turismo como de las empresas». En esta misma línea, la concejala de Reactivación Económica y Promoción Empresarial, María del Mar Martín Rojo, adelantó que el Ayuntamiento tiene previsto contactar con empresas inglesas y realizar visitas a la City, aunque siempre de la mano de los empresarios.

### LAS FRASES

**Leley Batchelor**  
Directora Instituto Exportaciones  
«Necesitamos amigos que hablen del 'Brexit' como una oportunidad y no como un problema»

**Derek Langley**  
Cámara de Comercio Británica  
«La clave es cómo utilizar los conocimientos de Málaga para lograr beneficios mutuos»

**Mario García**  
CEO de Sequel Business Solutions  
«Debemos darnos a conocer como ciudad de negocios apoyados en el pilar del turismo»

**Francisco de la Torre**  
Alcalde de Málaga  
«Debemos desarrollar acciones para captar la atención tanto del turismo como de las empresas»

## Los trabajadores del PTA reclaman más medidas para mejorar los accesos

:: I. LILLO

MÁLAGA. Unanimidad. La totalidad de los trabajadores del Parque Tecnológico, encuestados durante las pruebas piloto que se realizaron en la Semana de la Movilidad, en septiembre, reclaman al equipo de gobierno municipal que siga desarrollando y probando medidas para mejorar los accesos al PTA. Esta es una de las principales conclusiones del estudio, que el Ayuntamiento hizo público ayer.

Precisamente, como consecuencia de estos ensayos, se va a habilitar un carril bus (que también podrán usar los taxis y los Vehículos con Alta Ocupación, VAO) en la carretera de entrada A-7056, tras constatar que esta medida ayuda a mejorar el tráfico durante las horas punta. De hecho, a pesar de que este vial exclusivo todavía no está operativo, ya han supuesto un aumento del uso de los autobuses directos de la línea E de la EMT, que ha recortado sus tiempos de viaje.

La concejala de Movilidad, Elvira Maeso, explicó que la Gerencia de Urbanismo ya está haciendo el proyecto para ir adelantando, aunque está pendiente la negociación con la Junta, titular de la vía, que se podría llevar a cabo en el marco de la Fundación Ciesde. «Nos vamos a sentar con los proyectos ya hechos», añadió Maeso. Al respecto, Mignel Ruiz, gerente de la EMT, explicó que no es una obra costosa, ya que hay suficiente anchura, y tras los ensayos del mes pasado se ha constatado que es una obra muy necesaria y que ayudará a reducir las caravanas. El carril BUS-VAO captó en torno al 22% de la intensidad de vehículos habitual en la hora punta de la mañana en la A-7056 durante esa semana.

### El 82% llega en una hora

Los estudios realizados por el Área de Movilidad ponen de manifiesto que el 82% de los desplazamientos se producen entre las 7.30 y las 8.30 de la mañana, periodo en el que se constató un ahorro de casi 16 minutos para los autobuses y de 6 minutos para los usuarios del coche particular. Además, la mitad de los trabajadores encuestados que usan el coche no viven en la capital, sino en otros municipios.

Entre las obras que, tras el estudio, el Área de Movilidad también considera oportuno abordar está el desdoblamiento de la avenida Juan López Peñalver, que esos días se dotó con dos carriles, por lo que se observó una menor longitud de las colas de acceso y una menor duración de las mismas. Además, se constata que uno de los principales puntos negros sigue siendo la autovía A-357, donde se mantenían entre dos y tres kilómetros de retenciones.

## Empresas &amp; Finanzas

# Los retrasos en las licencias de obra restan 400 millones a la economía

Ya sea por falta de personal o por cuestiones políticas, el urbanismo está atascado

Luzmella Torres MADRID

Si en Finlandia puedes obtener una licencia de obra en 48 horas para empezar a construir un edificio de viviendas, en España tardas año y medio. "Hemos pasado de tardar seis meses a 18 meses para obtener una licencia de obra. Los retrasos se han triplicado". Ésta es la queja que más se recoge entre los promotores madrileños, que ven cómo sus obras se encuentran paradas desde hace meses... y con ellas sus ahorros.

El urbanismo en Madrid se encuentra atascado por la falta de licencias. Grandes proyectos como Castellana Norte, Cuatro Caminos y Raimundo Fernández Villaverde, entre otros, esperan con impaciencia ver la luz al final del túnel, ya que ahora se encuentran en una profunda oscuridad sin posibilidad de poner en marcha sus proyectos y, con ello, la ilusión que tienen cientos de familias afectadas que han invertido sus ahorros en una casa.

Sin embargo, un rayo de luz acaba de entrar en Madrid tras conocerse la sentencia favorable del Tribunal Supremo sobre la revisión del Plan Urbanístico que tenía parados 22 desarrollos en la capital, en los que se engloban 135.000 viviendas. El principal beneficiado del fallo a favor es el ámbito de Valdebebas, afectado por una sentencia del Juzgado de lo Contencioso Administrativo de Madrid, que declaraba nulo, el pasado mes de julio, el proyecto de reparcelación económica del ámbito. A Valdebebas se unen otros desarrollos como Los Ahijones, Los Cerros, Valdecarros, Berrocales, Campamento o Arroyo Fresno. Aunque quedan proyectos a la espera, al menos se ha desbloqueado buena parte.

"La realidad es que después de conocer la sentencia del Tribunal Supremo nos da más tranquilidad, aunque quedan todavía situaciones que generan preocupación; podemos dar un mensaje positivo a los inversores que veían con preocupación la resolución de estas actuaciones", afirma Juan Antonio Gómez-Pintado, presidente de Asprima.

## ¿Por qué hay tanto retraso?

Para Mikel Echavarren, consejero delegado de la consultora Irea, "es una problemática puramente administrativa. En Gerencia de Urbanismo del Ayuntamiento de Madrid no se ha contratado personal y no se han ido cubriendo las plazas de los funcionarios que se han ido jubilando y faltan medios. Se ha pa-



Solar en proceso de obras. ISTOCK



**NUEVO NÚMERO DE LA REVISTA INMOBILIARIA.** Ya puede acceder de forma gratuita al nuevo número de la revista inmobiliaria, donde se analiza el boom de socimis residenciales que están en la parrilla de salida a bolsa, además de contar con una entrevista en exclusiva con el presidente y consejero delegado de Alquiler Seguro. Puede descargarse o suscribirse a la nueva publicación en <http://www.eleconomista.es/kiosco/inmobiliaria/>

parte de la banca implican que los promotores tengan que comprar suelo finalista con sus fondos propios y los promotores exigen a las inversiones realizadas unas rentabilidades anuales en torno a un 10 ó 15 por ciento para cubrirse de las incertidumbres y de los riesgos asociados a su negocio. Entre estos riesgos están los plazos de tiempo que los ayuntamientos tardan en la concesión de las licencias para poder construir su proyecto. Como estos plazos no están regulados, pueden demorarse en el tiempo y traer graves consecuencias. "Considerando que el coste de capital anual de dichos fondos propios se sitúa en torno a un 10 o un 15 por ciento, podemos estimar que el retraso en la concesión de licencias de construcción de entre 6 y 12 meses puede suponer para la economía española un coste real de entre 200 millones y 400 millones anuales", explica Echavarren.

Pero, según fuentes del sector, además hay que tener en cuenta un coste más: "Cuando tu pides una licencia, pagas al ayuntamiento entre 6.000 y 10.000 euros, dependiendo del proyecto, sólo para que el Consistorio te lo revise y te conceda la licencia. Costes que repercuten en el precio final que paga el comprador de una vivienda, que además de pagar, te hacen esperar un año y medio", sentencia Echavarren.

El plazo para la concesión de una licencia debería ser el necesario para que los técnicos municipales pudieran comprobar que el proyecto presentado por el promotor se adecuaba a las normativas urbanísticas y de todo tipo establecidas por el ayuntamiento. En este sentido, nos en-

**El bloqueo de los proyectos está provocando un encarecimiento del precio de la vivienda**

sado de quince personas en el departamento de licencias a cinco personas, lo que genera una clara deficiencia a la hora de gestionar las tramitaciones de licencia, y esa deficiencia administrativa por no poner cartas en el asunto está provocando los retrasos en las licencias de obra. Si antes se tardaba seis meses en dar una licencia de obra, ahora se tarda más de un año".

La financiación de las promotoras inmobiliarias residenciales se realiza actualmente por parte de las entidades financieras, atendiendo, sobre todo, a que el promotor inmobiliario haya adquirido suelo con sus fondos propios y a que pueda demostrar ante el banco que le da el préstamo la viabilidad de su proyecto a través de la precomercialización de las viviendas que va a construir en un porcentaje mínimo, en un 30 por ciento.

Estas medidas de financiación por

contramos con un primer problema: que la normativa urbanística de cada ayuntamiento difiere de la del ayuntamiento vecino y que además, en muchas ocasiones, está sujeta a interpretación por parte de los técnicos municipales.

Carlos Smerdou, de Foro Consultores, también piensa que hay un punto de vista político. "Es un tema político claramente, de ignorancia. El nuevo gobierno del Ayuntamiento quiere ver todo al detalle por la falta de experiencia que tienen en estos temas inmobiliarios y hay suelos en tramitación que están parados, que lo que está provocando es un encarecimiento del precio de la vivienda".

Para leer el contenido completo [www.eleconomista.es/kiosco/](http://www.eleconomista.es/kiosco/)

**Inmobiliaria**  
el economista

## ANDALUCÍA

# El Brexit y la parálisis política lastrarán el crecimiento de Andalucía en 2017

**CRECIMIENTO MODERADO** Las previsiones de BBVA Research son que 2016 se cerrará con un crecimiento del 2,9% y que descenderá cuatro décimas en 2017. El bienio dejará, sin embargo, 212.000 empleos más

Nacho González, Sevilla

La desaceleración de la economía británica y la depreciación de la libra como consecuencia del Brexit también tendrá su repercusión negativa en la economía andaluza. BBVA Research ha cuantificado este impacto negativo en cuatro décimas sobre el PIB andaluz para 2017 cuyo crecimiento, según sus previsiones, será del 2,4%. Para que estas previsiones se cumplan será decisivo, no obstante, el comportamiento de la afluencia del turismo con origen en Reino Unido así como la evolución de la renta permanente de la colonia de residentes británicos en nuestro país.

Pese a ello y al otro gran factor de incertidumbre, la parálisis de las políticas económicas en España como consecuencia de la prolongada ausencia de Gobierno, los responsables del Servicio de Estudios de la entidad bancaria ofrecieron ayer en Sevilla una lectura positiva de la evolución de la economía andaluza.

Tanto el director de la Territorial Sur de BBVA, José Ballester, como Rafael Doménech, economista jefe de economías desarrolladas de BBVA Research, destacaron el crecimiento experimentado a lo largo de 2016, que se cerrará en el 2,9%, gracias fundamentalmente al empujante de la demanda interna como del turismo en la segunda mitad del año.

Pese a que el informe *Situación Andalucía* establece



Rafael Doménech y José Ballester, de BBVA, ayer, durante la presentación del Informe en Sevilla.

un crecimiento más moderado que en 2015 -que se situó en el 3,2%-, los últimos indicadores han llevado a sus responsables a revisar al alza ligeramente sus previsiones de crecimiento para Andalucía, que en marzo se cifraba en 2,8%.

"El impacto negativo del Brexit va a ser idéntico en el resto de España que en Andalucía, del 0,4%", explicó ayer Doménech durante la presentación del informe. "Será, junto a la incertidumbre política, un factor importante que lastará un crecimiento que para 2017 ya se prevé algo más atenuado que en 2016".

**El informe destaca que, pese a la bajada en la tasa de paro, el desempleo juvenil andaluz es alarmante**

"La desconfianza sobre la puesta en marcha de reformas estructurales que necesitamos en España, acentuada por la inestabilidad política que vivimos desde hace meses va a ralentizar el crecimiento también de manera evidente", analizaba ayer el responsable del estudio que cifra en 7 décimas de impacto negativo sobre el crecimiento a lo largo del bienio 2016-17. "Necesitamos medidas que generen empleo estable y de calidad, no creemos en atajos ni en recetas mágicas".

Según las previsiones de BBVA Research, en 2017 el crecimiento de la economía

andaluza bajará ligeramente y se situará en el 2,4%. Además de los factores mencionados, la ralentización del crecimiento estará determinada por la debilidad de la inversión, las exportaciones -cuyo comportamiento en Andalucía se asemeja al de la zona euro, en torno al -0,7%, y se diferencia del de España, que tendrá un crecimiento del 2,2%, y el escaso margen de la política fiscal.

**Bajada del paro**

El dato positivo es que, pese a todo, en Andalucía se crearán 212.000 puestos de trabajo en el bienio 2016-17, lo cual reducirá la tasa de paro hasta el 26% frente al 29,4% actual. "Nos preocupa mucho el elevado nivel de paro juvenil en Andalucía. Es un problema crónico que demanda medida a largo plazo en materia educativa y a corto plazo sobre la regulación del mercado".

En el informe de BBVA Research el sector turístico merece una atención destacada. A día de hoy, sigue siendo la locomotora de la actividad económica andaluza. El crecimiento del número de visitantes extranjeros, motivado por las tensiones geopolíticas que se viven en mercados competidores, ha contrarrestado el descenso de visitantes nacionales. Sin embargo los responsables del Servicio de Estudios de BBVA ya avisaron: esa desviación del turismo ya está cuantificada y ese crecimiento no se va a sostener.

**12,5 millones para los cuatro municipios del Caminito del Rey**

J.A.G. Málaga

El proyecto europeo 'DUSI' Caminito del Rey, presentado por la Diputación Provincial de Málaga, ha recibido el visto bueno del Ministerio de Hacienda y Administraciones Públicas que le ha concedido una ayuda de 10 millones de euros, procedentes de los fondos Feder.

Esta partida, a la que se suman 2,5 millones que aportará la institución supramunicipal, servirá para cofinanciar actuaciones para el desarrollo turístico de los cuatro municipios ligados al Caminito del Rey: Antequera, Álora, Ardales y Valle de Abdalajís.

El presidente de la Diputación de Málaga, Elías Bendo, destacó ayer que "nunca antes un solo proyecto europeo había permitido invertir tanto dinero en la provincia".

Coordinada por esta entidad, en colaboración con los cuatro ayuntamientos, la iniciativa va a suponer un revulsivo económico y un gran impulso especialmente en el ámbito turístico aprovechando la mención 'Caminito del Rey'. De hecho, "se ha convertido en la tercera marca turística de la provincia tras las de Costa del Sol y Marbella", explicó.

**Asaja teme la peor cosecha de aceitunas en diez años**

Expansión, Sevilla

La ausencia de precipitaciones, las altas temperaturas y las malas previsiones meteorológicas han llevado a los servicios técnicos de Asaja-Sevilla a reajustar el alforde de aceituna de mesa, ya que "en la situación actual será difícil que en la campaña 2016-2017 se alcancen las 460.000 toneladas, sería la peor cosecha de los últimos diez años".

Las aceitunas arrugadas y de escaso calibre no son aptas para su comercialización como aceituna de mesa, aunque sí pueden destinarse a la producción de aceite, por lo que ante la falta de aceituna 'verdeable' muchas fincas han parado la recolección a la espera de que el fruto del olivo nature para enviarlo a molino.

## El paro repunta tras el final de la temporada estival

Expansión, Sevilla

El paro subió en Andalucía en septiembre en 8.206 personas, un 0,91% con respecto a agosto, lo que sitúa el total de desempleados en 910.875 personas, según los datos publicados ayer por el Ministerio de Empleo.

Con respecto a septiembre de 2015, el número de desempleados registrados en las oficinas de los Servicios Públicos de Empleo descendió en la comunidad andaluza en 86.486 personas, un 8,67%.

El aumento del paro en septiembre se debió al sector servicios, donde los desempleados aumentaron en 16.314 personas coincidiendo con la finalización de la temporada turística de verano, mientras descendieron en agricultura,

**El número de parados creció en el mes de septiembre en 8.206 personas en Andalucía, un 0,91%**

industria y construcción.

Por su parte, en el sector agrícola el paro descendió en Andalucía en septiembre en 2.816 personas, en la construcción en 2.816 y en industria en 879. En el sector servicios, el desempleo aumentó también en las personas sin empleo anterior, en 1.882.

Por provincias, los mayores aumentos del paro se produjeron en Cádiz, con 6.484 parados más (4,04%) y Málaga (2.873, un 1,79%), seguidas de Granada (1.765, un 1,94%),

Huelva (952, un 1,77%) y Jaén (651, un 1,14%).

El desempleo disminuyó especialmente en Sevilla, con 3.399 parados menos (-1,51%), y también en Almería (786 parados menos, un 1,12%) y Córdoba (308 menos, un 0,36%).

En valores interanuales -con respecto a septiembre de 2015-, el paro registrado descendió especialmente en la provincia de Almería, un 13%, seguida de Jaén (12,30%), Granada (8,83%), Málaga (8,78%), Cádiz (8,43%), Cór-

doba (7,94%), Huelva (7,80%) y Sevilla (6,73%).

A nivel nacional, el número de desempleados registrados aumentó en septiembre en 22.801 personas respecto al mes anterior y situó la cifra total de parados en 3.720.297, la menor cifra de un mes de septiembre desde el año 2009.

En el último año el paro bajó en 373.745 personas, la mayor reducción interanual en un mes de septiembre.

Página 26 | El País | España

# Báñez ofrece un pacto a la oposición para cambiar el contrato de interino

La Eurocámara retrasa la congelación de fondos a España

EMPLEO PLANTEA UN CONTRATO TEMPORAL CON UNA INDEMNIZACIÓN CRECIENTE / La propuesta, recogida en el acuerdo con Ciudadanos, va desde los 12 días a los 20 días de salario por año de trabajo.

M.Valverde. Madrid

La ministra de Empleo y de Seguridad Social en funciones, Fátima Báñez, ofreció ayer un amplio acuerdo a la oposición para cambiar el contrato del trabajador interino. Es decir, el contratado laboral que en las Administraciones Públicas ocupa el puesto vacante de un funcionario. Báñez hizo esta oferta, que extendió a la patronal y a los sindicatos y a las comunidades autónomas, un día antes de que el Tribunal Superior de Justicia de Madrid se pronuncie sobre si estos trabajadores tienen derecho a cobrar una indemnización, y en qué cuantía, cuando dejan el puesto porque es ocupado por un funcionario.

A su vez el Tribunal Superior de Madrid interpretará la sentencia que el Tribunal Europeo de Justicia emitió al respecto el pasado 21 de septiembre. En dicho fallo, el tribunal que, precisamente, contestó a una consulta del tribunal madrileño, estableció que los trabajadores interinos tienen derecho a recibir una indemnización cuando dejan el puesto. Por otra parte, el tribunal también resaltó el trato desigual que, en el sector privado, tienen los trabajadores temporales respecto a los indefinidos en lo que se refiere a la indemnización por despido.

En este contexto, y a la espera de medir el alcance de la

**La ministra también está dispuesta a negociar con los agentes sociales y las autonomías**

sentencia del tribunal madrileño, Báñez recordó que el Gobierno propone, para solucionar el problema, un contrato temporal con indemnización creciente para los interinos. Si deja de trabajar en el primer año porque se ha cubierto la plaza, recibirá una cuantía equivalente a 12 días de salario por año de trabajo; 16 días de retribución en el segundo, y 20 días de salario, a partir del tercer año, hasta una cuantía máxima de un año de salario. Es decir, la misma indemnización que el actual despido por causas objetivas.

**Acuerdo con Ciudadanos**  
La ministra recordó que la propuesta figura en el acuerdo de Gobierno que el PP firmó con Ciudadanos en agosto en busca de apoyos parlamentarios para reelegir Mariano Rajoy como presidente del Gobierno, aunque finalmente éste no lo consiguió. No obstante, la titular de Empleo señaló que el acuerdo con Ciudadanos "tiene vocación de permanencia" y, por lo tanto, es recuperable en el caso de que Rajoy pudiese optar a ser investido presidente



La ministra de Empleo y Seguridad Social en funciones, Fátima Báñez.

si el PSOE retira su veto.

Báñez hizo hincapié, además, en que la propuesta del PP "iguala por arriba la indemnización [por despido procedente]". Es decir, la máxima cuantía, a partir del tercer año. La ministra contestó así a los sindicatos que temen que esta propuesta se convierta en una suerte de contrato temporal sin fin, con la garantía para el empresario de que puede despedir con esa indemnización, en lugar de arriesgarse de que pueda declararse improcedente la extinción del contrato con la correspondiente indemnización. Por ejemplo, un trabaja-

**La patronal y los sindicatos estudiarán mañana los cambios en el contrato de interinos**

dor interino que consigue demostrar que el despido es ilegal tiene derecho a cobrar la misma cuantía por esta causa que un trabajador indefinido. Es decir, 33 días de salario por año de servicio en la Administración, hasta una cuantía máxima equivalente a dos años de trabajo.

Precisamente, el secretario general de CCOO, Ignacio Fernández Toxo, informó

ayer de que la patronal y los sindicatos pueden estudiar mañana una propuesta para solucionar el problema del contrato de interinidad. CEOE, Cepyme, UGT y CCOO se reunirán para iniciar las negociaciones de la renovación para 2017 del vigente acuerdo de convenios.

Báñez planteó que el próximo Gobierno con plenos poderes debe buscar una solución para evitar que muchos profesores de la Educación sean despedidos en verano y vuelvan a ser contratados en septiembre, con el comienzo del curso, o para la elevada temporalidad en la Sanidad.

Miquel Roig. Bruselas

El Parlamento Europeo no tiene poder para vetar la suspensión de fondos estructurales a España y Portugal por incumplir el déficit de 2015, pero sí puede retrasar el proceso. La Conferencia de Presidentes, el órgano que representa a los principales grupos políticos de la Eurocámara, va a pedir mañana a la Comisión Europea una nueva reunión para que ofrezca más detalles sobre el impacto económico, el alcance y los tiempos de la suspensión de los compromisos de pago europeos, según el borrador de carta elaborada por los coordinadores parlamentarios de Desarrollo Regional y de Asuntos Económicos, a la que ha tenido acceso EXPANSIÓN.

Hasta que no concluya el "diálogo estructurado" entre Comisión y Parlamento, aquella no puede proceder a hacer la propuesta de congelación de fondos a la que está obligada por los reglamentos.

Ayer ya se reunieron Jyrka Katerinen, vicepresidente de la Comisión, y la comisaria de Corina Creu, con los miembros de los dos comités parlamentarios. Durante el encuentro, una mayoría de eurodiputados se mostró en contra de la suspensión de fondos, asegurando que agravaría la situación económica y socavaría la confianza de los ciudadanos en la UE.

Pero esta segunda reunión que quiere celebrar la Eurocámara no va a ser inmediata. En primer lugar, los eurodiputados piden a la Comisión que espere a que los Gobiernos portugués y español envíen antes del 15 de octubre sus medidas efectivas para corregir el déficit y sus planes presupuestarios de 2017. Pero además, también quieren invitar a la Eurocámara a los ministros de Finanzas de España y Portugal, para que expliquen su posición, algo que debería ocurrir antes de final de mes. Visto el ambiente antipático del encuentro del lunes, la comparecencia probablemente se realizará en un entorno amistoso para ambos. Solo después se produciría el nuevo encuentro entre los eurodiputados y la Comisión. En ese momento, se reuniría otra vez la Conferencia de Presidentes del Parlamento europeo para, se supone, dar el "diálogo estructurado" con la Comisión por cerrado.

## Un profesor de Vic presenta la primera demanda por la sentencia laboral de la UE

Mercedes Serraller. Madrid

Un profesor interino de la Universidad de Vic ha presentado la primera demanda que se acoge a la sentencia del Tribunal de Justicia de la UE del pasado 14 de septiembre que equiparó el despido del empleado fijo y del temporal, y reclama los mismos derechos que un empleado fijo. Así lo trasladan desde CCOO Cataluña, cuyos servicios jurídicos ulman otras 90 demandas de un total de más de 300 consultas que han recibido en los últimos días.

Precisamente hoy está pre-

visto que el Tribunal Superior de Justicia de Madrid (TSJM) dicte el fallo que afecta a la interina del Ministerio de Defensa, caso en el que planteó cuestión prejudicial al Tribunal de Luxemburgo y dio origen de la sentencia en cuestión.

El fallo europeo ha generado controversia en España. Por una parte, no está claro si implica la equiparación total de fijos -con despido de 20 días por año trabajado- y temporales -12 días en general- o de interinos -sin ninguna indemnización- y labora-

les o de interinos y fijos. Además, en último término podría llevar a la instauración del contrato único. La sentencia del Tribunal de la UE considera que la demandante realizaba las mismas tareas como interina que la compañera fija a la que sustituyó durante casi 10 años, situación que insta a equiparar sin concretar cómo.

Cuando se conoció la sentencia, los sindicatos anunciaron la presentación de demandas, que anunciaron en sus web. Según ha podido saber este diario, las más avan-

zadas son las de CCOO Cataluña. Luisa Montes, responsable de asesoramiento y servicios jurídicos de CCOO Cataluña, explica que las 90 demandas que ulman son "casos claros", y que han recibido más del doble. El sindicato recomienda que sigan adelante los ejemplos que más se acercan a la sentencia de la UE que, de momento, afectan en un 80% al sector público y en un 20% al privado. Urgen los casos que pueden prescribir por haberse planteado el despido hace un año. El resto de federaciones de

### EL FALLO

Hoy está previsto que el Tribunal Superior de Justicia de Madrid dicte el fallo que afecta a la interina del Ministerio de Defensa, caso en el que planteó cuestión prejudicial al Tribunal de la UE y dio origen de la sentencia en cuestión.

CCOO prepara su estrategia, al igual que hace UGT, que analiza casos en Sanidad, Industria, Educación, etc. y no descarta plantear un conflicto colectivo.

## ECONOMÍA / POLÍTICA

# El FMI eleva el PIB español al 3,1% este año pero advierte de un frenazo en 2017

**RALENTIZACIÓN A LA ESPERA DE GOBIERNO/** La economía crecerá cinco décimas por encima de lo previsto en 2016, pero las incertidumbres acotarán el crecimiento al 2,2% el año que viene. El Fondo alerta de la necesidad de controlar el déficit.

C. Ruiz de Gauna/B. Amigot.  
Nueva York/Madrid

España se muestra incapaz de formar Gobierno desde finales del año pasado y la perspectiva de unas terceras elecciones sigue paralizand la agenda política. Pero la economía parece ir por libre, al menos, a corto plazo.

El Fondo Monetario Internacional (FMI) mejoró ayer ampliamente sus perspectivas de crecimiento para España este año hasta el 3,1%, muy por encima de las principales economías del euro y de otros países avanzados como Estados Unidos, que están viendo recortadas con fuerza sus proyecciones.

Así, en el informe *Perspectivas de la economía global de octubre* (conocido como WEO, por sus siglas en inglés) publicado ayer, el FMI se mostró muy optimista con el desarrollo nacional y elevó cinco décimas su pronóstico de PIB para España para este año hasta el 3,1%, muy por encima del 2,6% que calculó en julio.

Las cifras convierten a España en el país que más crecerá, con mucha diferencia, de entre las economías avanzadas y en el principal motor de los países del euro. Los segundos mercados desarrollados que más se impulsarán este año son el alemán y el francés con un 1,7%, muy por debajo del incremento español. Para 2017, sin embargo, el

**El consumo de los hogares y la inversión impulsan la economía española este año**

**El Fondo dice a España que "debe retomar el ajuste fiscal" aplazado por la falta de Gobierno**

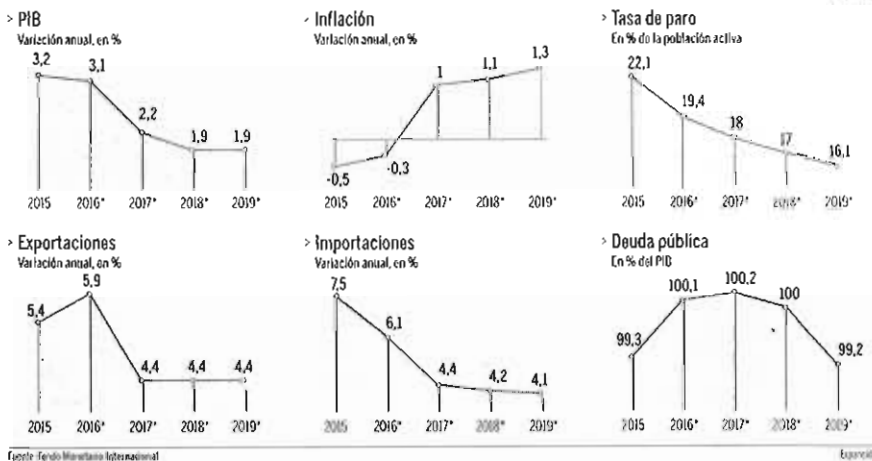
erecimiento del PIB español se ralentizará notablemente y, aunque el FMI lo ha revisado al alza en una décima, solo alcanzará el 2,2%. A medio plazo, el impulso se seguirá resintiendo y el PIB español aumentará a un ritmo del 1,9% en 2018 y del 1,8% en 2019, porcentajes que se moderarán al 1,7% en 2020 y al 1,6% un año después.

Según los cálculos del FMI, España recuperará el año que viene el nivel de PIB registrado antes de la crisis, ya que los pronósticos del Fondo calculan una cifra de 1,128 billones de euros en 2017, frente a los 1,12 billones de 2008.

**"Incertidumbre"**

Las estimaciones lanzadas por el FMI se han calculado en un entorno de falta de Gobierno al que se hizo referencia ayer. "Hemos subido las previsiones para 2016 pese a la prolongada incertidumbre política por dos razones. La

## LAS CONSTANTES VITALES DE LA ECONOMÍA ESPAÑOLA



economía ha tenido un fuerte comportamiento en la primera mitad del año, y el ambiente externo ha sido más benigno de lo esperado", explicó Gian Maria Milesi-Ferretti, director adjunto del Departamento de Investigación del FMI.

"Pero España deberá retomar el ajuste fiscal gradualmente", alertó, "dado que la deuda pública está alcanzando el 100% del PIB y el déficit fiscal ha superado sus objetivos, en parte por el hecho de que hay incertidumbre política ante la ausencia de un Go-

bierno con plenas funciones para respaldarlo".

Las advertencias del FMI se suman a las que el Banco de España lanzó hace unos días, cuando alertó de una desaceleración de la economía y de la necesidad de nuevos ajustes para cumplir con el déficit. El Banco de España señaló que, aunque la incertidumbre política no está afectando de momento a la evolución económica, será un factor clave de riesgo en 2017.

Las cifras que maneja el FMI muestran que el consumo de los hogares y la inver-

sión seguirán tirando de la economía española este año.

El Fondo, que celebra estos días en Washington su asamblea anual, apunta que el gasto de las familias mejorará un 3,3% en 2016 y un 2,2% en 2017, mientras la formación bruta de capital subirá un 4,2% este año y un 3% el siguiente.

Respecto al mercado laboral, una de las principales alarmas de la economía española, el Fondo augura que la tasa de paro baje ya del nivel del 20% este año y siga retrocediendo en 2017. Así, prevé

un desempleo del 19,4% en 2016 y del 18% el siguiente. Son tres décimas menos en ambos casos que en el informe anterior, pero que siguen situando a España como el segundo país de la zona euro con más parados, después de Grecia.

**Frente a Europa**

La economía española crecerá este año, en cualquier caso, muy por encima del conjunto de la zona euro, pese a que las cifras de Europa también se han revisado al alza. El FMI espera que la región de la mo-

José Manuel de Riva Presidente de Ametic

# “Me presentaré a la reelección en Ametic para impulsar la España digital”

Antonio Lorenzo MADRID.

José Manuel de Riva, presidente de Ametic, anunció ayer a los socios de la patronal tecnológica su intención de presentarse a la reelección al frente de la asociación a mediados del próximo diciembre. El motivo que le anima a repetir en el cargo durante los cuatro próximos años tiene mucho que ver con su deseo de dotar de continuidad al impulso de la transformación digital en todos los sectores, administraciones y sociedad en su conjunto. En una entrevista concedida a *elEconomista*, el patrón del sector tecnológico considera que “queda mucho por hacer” y cree conveniente mantener el rumbo en Ametic “para eliminar incertidumbres”.

## ¿Qué le anima a presentarse a las próximas elecciones para la presidencia de Ametic?

Me presentaré a las elecciones porque creo que la labor realizada durante los casi cuatro últimos años no está concluida. Tengo muchos frentes que acometer junto con mi equipo. Creo que un cambio de rumbo en Ametic no sería bueno para los objetivos que perseguimos. El compromiso que adquirí en 2012 sigue vigente y ayudaré a esta asociación esté o no en ella. Y en base a ese compromiso también hay muchas empresas que me han pedido que continúe. Ante todo eso he decidido optar a la reelección, con el sacrificio implícito que supone, ya que es una actividad que requiere una dedicación importante.

## ¿Cómo será el proceso electoral? ¿Qué plazos maneja?

Existen unos plazos que ya han empezado a correr. Así, hay que renovar cada cuatro años los órganos de Gobierno y eso corresponderá para el próximo diciembre, a mediados de mes. Acabo de anunciar la candidatura y ahora se abre un periodo por si hay más candidatos. Por el momento no hay alternativas.

## ¿Se plantearía presidir Ametic más de dos legislaturas?

No, no estaré más de dos legislaturas. Esa hipótesis de una tercera legislatura no la considero.

## ¿Qué falta por hacer?

Hay muchas cosas que no se están haciendo bien en este país y que resultan trascendentales, como la formación para el empleo, el impulso de la Investigación y el Desarrollo (I+D). El trabajo está empezado, es-



ELISA SENRA

tamos contentos con los logros conseguidos, pero los resultados todavía no son suficientes. Me gustaría que Ametic fuera un aglutinador de todo lo que fuera la transformación digital de la economía española. Este último es un objetivo muy ambicioso porque me refiero a todos los sectores productivos. Hemos conseguido aunar objetivos pero tenemos que tratar de avanzar, de forma que trascienda y permeabilice al resto de las asociaciones empresariales. Nuestro empeño es que todos los sectores de actividad empiecen a pensar en clave digital, que es la llave del futuro. Desde Ametic tenemos que evangelizar en ese sentido, porque las TIC es una de las asignaturas pendientes de la economía española.

## ¿Qué le pide su patronal al Gobierno que tome el mando?

Por lo pronto hemos pedido la creación de un ministerio para la industria o economía digital. En ese sentido, hemos logrado el consenso de todo el sector para apoyar esta propuesta, pero la respuesta recibida es relativamente tibia. Es verdad que el actual es un Ejecutivo en funciones y no se sabe quién va a gobernar, pero queremos seguir apoyando esta iniciativa y el momento adecuado es ahora mismo, no dentro de un año.

## ¿Qué ventajas aportará un ministerio para la industria digital?

Pedimos ese ministerio porque pensamos que lo digital debe tener un rango equivalente a otras activida-

des, que pueda tratar como iguales a otros cabezas de Gobierno, para que así la transversalidad de las TIC se pueda llevar a cabo. Es un asunto que afecta a la educación, la sanidad, la industria, la justicia, el empleo, la competitividad y la innovación, entre otros.

## ¿Qué tal se lleva Ametic con el actual Gobierno?

Nuestra relación con el Gobierno ha sido muy buena, sin que haya sido la nuestra una política complaciente. Es decir, sin que nos pareciera bien todo lo que hacía el Gobierno, sino más bien todo lo contrario. Hemos sido críticos cuando había que serlo y hemos manifestado muchas veces nuestras discrepancias, de forma correcta.

## Petición de Ametic:

“Si sigo de presidente, al nuevo Gobierno le pediré un ministerio para la digitalización”

## Ayudas al I+D:

“Las subvenciones para la innovación han sido uno de los grandes fracasos de esta legislatura”

## Déficit tecnológico:

“Las Tecnologías de la Información son una asignatura pendiente de la economía española”

## ¿Qué aspectos han cambiado en Ametic en los cuatro últimos años?

Hemos consolidado la asociación desde el punto de vista de la sostenibilidad económica y la hemos hecho creíble para todos los asociados. Cuando llegué a la presidencia me encontré una asociación sin director general, desvertebrada, fruto de la herencia de dos asociaciones (Aetic y Asimelec), por lo que existían enormes redundancias de puestos, con una súper estructura y con una tendencia a la baja en cuanto a número de asociados. Existía un desarraigo que había que resolver y también había que convencer a los asociados de que íbamos a serles útiles. Al llegar también me encontré con problemas en las relaciones institucionales, tanto en el entorno de la CEOE, como con las administraciones locales, autonómicas, central y europea. Y esto es una de las cosas que hemos fortalecido mucho en este tiempo.

## ¿Qué opinión le merece la política de fomento de I+D llevada a cabo por el Gobierno?

Ha sido uno de los grandes fracasos de este Gobierno. Las ayudas al I+D se han recortado mucho, se han dificultado mucho su consecución, obtención y justificación. Muchos planes están ralentizados o parados. Sin duda, el programa de ayudas es francamente mejorable.

## Opinión

## EDUCACIÓN FINANCIERA: ESENCIAL PARA PYMES



Antonio Garamendi

Presidente de Cepyme

La financiación es la esencia de las empresas, de su desarrollo y de su crecimiento. Los obstáculos financieros limitan las posibilidades de las pymes para crecer y expandirse por los mercados, pero paralelamente el tamaño empresarial incide de manera esencial en las posibilidades de acceso de las empresas a la financiación. Es evidente que cuanto mayor es el tamaño de una empresa, mayor es su capacidad para disponer de instrumentos financieros necesarios para abordar inversiones directas, fusiones, adquisiciones, procesos de internacionalización o de innovación.

Ahora bien, reducir la resolución de los problemas de acceso a la financiación de las pymes a una simple cuestión de dimensionamiento nos estaría conduciendo a un error en el diagnóstico y en el análisis y solución de los principales problemas de financiación de las empresas de menor dimensión.

Otros factores como las asimetrías de información, la aversión al riesgo, la adecuación del marco regulatorio, la disponibilidad de una oferta diversificada de instituciones e instrumentos financieros y el

fomento de la cultura financiera adaptada a las necesidades de los empresarios son también determinantes para entender la naturaleza del difícil acceso a la financiación de las pymes.

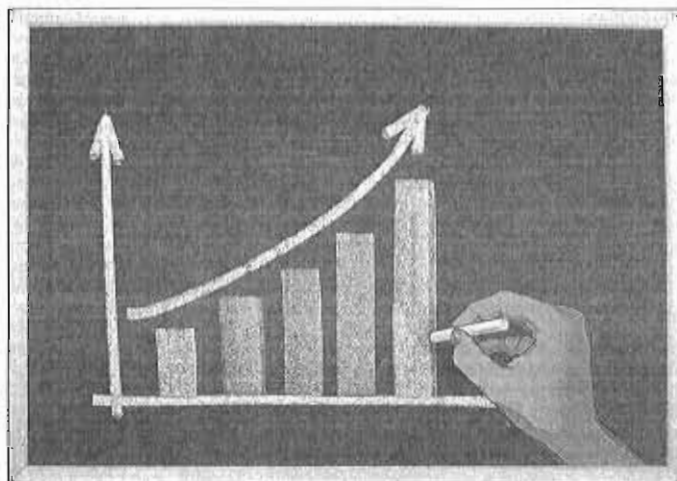
Existe la necesidad de programas de formación financiera para empresarios

Desde Cepyme hemos detectado una necesidad acuciante de programas de educación o formación financiera para empresarios de pequeñas y medianas empresas, muy especialmente cuando afrontan decisiones de financiación del crecimiento o expansión de las empresas.

Normalmente, los programas de educación financiera se orientan hacia el usuario de servicios financieros personales, en la suposición de que en las empresas suelen contar con profesionales cualificados que se encargan de la gestión financiera. Pero no puede obviarse que el universo empresarial es sumamente heterogéneo y que, en una proporción muy elevada, los empresarios actúan individualmente en la toma de este tipo de decisiones, bien por el conocimiento propio o bien por el asesoramiento de un externo.

Por ello, Cepyme ha suscrito un acuerdo de colaboración con el Banco de España y la Comisión Nacional de Mercados de Valores (CNMV) en virtud del cual desarrollaremos conjuntamente una serie de actuaciones orientadas a impulsar el Programa de Educación Financiera para las Pymes. Educación financiera entendida, según la define la OCDE, como "el proceso por el que los consumidores financieros mejoran su comprensión de los productos financieros, conceptos y riesgos y, a

través de la información, la enseñanza y/o el asesoramiento objetivo, desarrollan las habilidades y confianza para adquirir mayor conciencia de los riesgos y oportunidades financieras, tomar decisiones informa-



ISTOCK

das, saber dónde acudir para pedir ayuda y tomar cualquier acción eficaz para mejorar su bienestar financiero".

Como primera iniciativa, Cepyme y Banco de España organizamos coincidiendo con la conmemoración el pasado 3 de octubre del Día de la Educación Financiera, unas jornadas de presentación a los empresarios en las distintas sucursales territoriales de esta institución monetaria, en las que se expondrán los diversos servicios de consulta o financieros prestados por estas entidades a los

Cepyme, junto con el Banco de España y la CNMV, fomenta la educación en este ámbito

ciudadanos en general y a las empresas de menor dimensión en particular.

Con ello, queremos sumarnos al esfuerzo de todos los agentes por resaltar la importancia de compromisos e iniciativas de este tipo en el ámbito de la educación financiera, concienciando a los empresarios acerca de la importancia de contar con un adecuado nivel de cultura financiera para afrontar los retos en este ámbito a los que se enfrentarán a lo largo de las diferentes etapas de su propio proyecto empresarial.

portancia de contar con un adecuado nivel de cultura financiera para afrontar los retos en este ámbito a los que se enfrentarán a lo largo de las diferentes etapas de su propio proyecto empresarial.

## ¿Y SI LA CONSTRUCCIÓN FUESE LA TABLA DE SALVACIÓN PARA CREAR EMPLEO?



Carlos Martínez

Director general del IMF Business School

Un año más el fin de la temporada turística ha supuesto un leve parón en nuestro mercado de trabajo, si el mes de agosto ya supuso una pérdida de 144.000 afiliados a la seguridad social y más de 14.000 nuevos parados, el mes de septiembre ha supuesto una leve mejoría en el número de cotizantes, con 12.000 nuevas incorporaciones, dejando el número final en 17,7 millones.

Según los datos conocidos en el día de ayer, el número de nuevas personas inscritas en el Sepe asciende a 3.700.000 de desempleados.

La agricultura y la educación fundamentalmente han sido los motores del empleo en este mes, además de la construcción y la Industria que han mantenido el tipo.

En cualquier caso, con estos datos se demuestra una vez más que el crecimiento eco-

nómico sostenible y estable en España es una utopía. Con una economía basada en los servicios, y más concretamente en la hostelería y el comercio como único revulsivo, el mercado laboral vive instalado en una continua volatilidad (cada final de mes, se destruyen cientos de miles de contratos como ya pasó en agosto y ha vuelto a pasar en septiembre, para volver a recuperar muchos de ellos el primer día del mes).

Además y aunque el efecto está siendo mucho menor del esperado, el espectáculo constante que está dando nuestra clase política, nos resta credibilidad internacional que afecta a las inversiones, a las infraestructuras y por supuesto a la creación de empleo.

En cualquier caso, mientras seamos capaces de mantener el crecimiento del PIB en torno al 3 por ciento, la creación de empleo

continuará a unos niveles satisfactorios. El problema, es que casi todos los estudios, indican que durante el 2017 el crecimiento se quedará ligeramente por debajo de 2,5 por ciento y en el 2018 bajará hasta el 2 por ciento. Esto hace que o pensamos en estímulos

En una economía cuyo único revulsivo son los servicios, la volatilidad laboral es continua

adicionales o corremos el riesgo de entrar en una fase de decrecimiento de la economía con un nivel de desempleo que rondaría en el mejor de los casos el 18 por ciento. Quizá, cuando llegue este momento el porcentaje de desempleados porcentualmente se maquille con un descenso de la población activa, fundamentalmente debido por

un lado a la tardía incorporación de los jóvenes al mercado de trabajo y, por otro, al continuo envejecimiento de la población activa. Y si esto se cumple, ¿quién pagará las pensiones?

A pesar de la situación del déficit, hace unos días un informe del Consejo Económico y Social, ponía de manifiesto la necesidad de apostar por la puesta en marcha de un plan de infraestructuras estratégicas (se podría pactar con Bruselas excluir esta partida a la hora de aplicar el protocolo de déficit) como medida extraordinaria para crear empleo de forma rápida y masiva.

Debemos resaltar que la inversión pública en infraestructuras pasó del 4,6 del PIB en 2007, al 2,1 por ciento el año pasado y como es evidente, detrás de este recorte, se encuentran miles de puestos de trabajo destruidos (más de 2,5 millones perdió el sector desde que empezó la crisis).

Está claro que actualmente la construcción no ocupa todavía el peso que le corresponde dentro de nuestro tejido productivo y, sin duda, empezar por las infraestructuras podría ser una buena punta de lanza. Esta apuesta supondría un aumento de ingresos por el IVA y por la importante creación de empleo que conllevaría.