



## **DOSSIER DE PRENSA DIARIO**

**FECHA: 25 DE SEPTIEMBRE DE 2017**

ANÁLISIS

**E**l proyecto para construir una torre destinada a un hotel de cinco estrellas gran lujo en el Puerto de Málaga se encuentra con la primera gran encrucijada de su larga tramitación administrativa. Lo hace motivada por las dudas de los técnicos de la Delegación de Medio Ambiente de la Junta, que están analizando si el trámite de evaluación ambiental del solar del dique de Levante debe seguir la vía simplificada u ordinaria. A pesar de los pronunciamientos oficiales en favor de la vía abreviada por parte de la Gerencia de Urbanismo, de la Autoridad Portuaria, de los grupos municipales del PP y Ciudadanos y, más recientemente, de la Confederación de Empresarios de Málaga (CEM), el Gobierno andaluz no descarta aún aplicar la versión extendida. Ello supondría alargar el proceso burocrático otros 18 meses más. Así lo confirmaron a SUR varias fuentes cercanas al proyecto y expertos en la normativa urbanística consultados.

La diferencia entre una y otra es más que notable. Por la primera, sería posible zanjar esta fase ya en las próximas semanas, puesto que, de hecho, Medio Ambiente aceptó arrancar la tramitación por la vía rápida, a propuesta del Ayuntamiento, para poder avanzar con el resto de procedimientos necesarios (el cambio del Plan Especial del Puerto, el permiso del Consejo de Ministros, etc). Por la segunda, se abre ahora un escenario de al menos un año y medio de trámites, entre los que destaca la apertura de un periodo de información pública en el que se producirán decenas de alegaciones, y todas ellas tendrán que ser estudiadas y respondidas. Así como la necesidad de recabar multitud de informes sectoriales.

Pese a reconocer que, por el tipo de infraestructura de la que se trata, podría seguir la tramitación abreviada, según recoge la Ley para la Gestión Integral de la Calidad Ambiental (Gica) y como pidió inicialmente Urbanismo, esta misma norma le da la potestad a los funcionarios de proponer el procedimiento extenso, si se observan circunstancias especiales en torno al mismo. En este caso, esgrimen las dudas que suscitan las dos alegaciones contrarias que se han recibido, por parte del Colegio de Arquitectos y

## LA ENCRUCIJADA DE LA TORRE DEL PUERTO



José Luis Ruiz Espejo, delegado del Gobierno andaluz en Málaga. ... SUR

**IGNACIO LILLO**

**Pese a la posición a favor del trámite corto de la Gerencia de Urbanismo, la Autoridad Portuaria, la Confederación de Empresarios y de los grupos municipales del PP y Ciudadanos, la Junta no descarta aún llevar la evaluación ambiental del hotel de lujo por la vía larga, que requeriría un plazo de 18 meses**



de Ecologistas en Acción (de hecho, sólo dos de las cinco instituciones invitadas a hacer aportaciones han contestado finalmente). Pero, sobre todo, a presiones por el supuesto impacto paisajístico del edificio, y las críticas que en este sentido se han escuchado desde entidades como las academias; de la plataforma ciudadana contraria Defendamos nuestro horizonte, y de partidos como

IU-Málaga para la Gente, Podemos y Equo, entre otras.

### Los inversores siguen

De entrada, esta posible decisión plantearía nuevas incertidumbres sobre un escenario ya de por sí complejo para que la infraestructura pueda llegar a ser una realidad algún día. Hay que recordar que se trata de una iniciativa que lidera el grupo promotor de ori-

gen catari Al Bidda (a través de la sociedad local Andalusian Hospitality II), que mantiene desde hace dos años (se cumplirán a finales de octubre) un aval de dos millones de euros y que ha superado un concurso público para hacerse con la concesión de una parcela propiedad de la Autoridad Portuaria. Estos han mostrado en varias ocasiones —la última en una reciente entrevista concedida a

SUR— la disponibilidad de toda la inversión necesaria (115 millones) y su intención de comenzar las obras cuanto antes.

Estos meses se ha especulado con la posibilidad de que los inversores podrían abandonar el barco en el caso de que los trámites se eternizaran. De hecho, en la entrevista a Abdullah Al Darwish, responsable de la sociedad promotora, este advirtió: «No podemos esperar para siempre, ha llegado el momento de dar pasos». Fuentes cercanas a la empresa consultadas por este periódico aclararon ayer que ya están trabajando sobre la posibilidad de que se produzca el escenario más negativo, y han decidido que están dispuestos a seguir adelante con los trámites, por lo que ratifican su compromiso con el proyecto. En este caso, estarían dispuestos a acatar el proceso administrativo que se determine y a mantener viva la iniciativa al menos hasta finales del año 2018, siempre que se vean pasos claros. La entidad catari lanzó una petición a las administraciones implicadas para que haya máxima celeridad y rigor; y, sobre todo, para que el proceso no esté viciado por cuestiones mediáticas o políticas. También demandaron que se les expliquen claramente cuáles son los trámites necesarios para lograr el objetivo.

### La decisión final

Lo cierto es que todavía habrá que esperar al dictamen, que se producirá en las próximas semanas, una vez que el periodo de consultas terminó el viernes pasado. Los técnicos de la Junta tienen hasta dos meses para valorar las respuestas y hacer su propio análisis de la cuestión. Finalmente, se emitirá un informe sobre si procede seguir con la vía simplificada (como de hecho arrancó el proceso, a sugerencia de Urbanismo), con lo que la resolución ya sería favorable y firme. O si se tiene que cambiar al citado procedimiento ambiental ordinario.

Mientras tanto, los paradiarios de la construcción de la torre tendrán una nueva cita el próximo martes, cuando la Confederación de Empresarios de Málaga ha organizado un coloquio con el prestigioso arquitecto y urbanista Carlos Lamela, coautor de la terminal T-4 de Barajas, en el Instituto de Estudios Portuarios, al que están invitados directivos, representantes de la comunidad portuaria y de la sociedad civil malagueña.

# MÁLAGA

## ANÁLISIS | SITUACIÓN DE LA ECONOMÍA MALAGUEÑA

### Turismo

Ha sido el soporte de la economía pues, pese a la crisis, Málaga está batiendo su récord histórico de turistas gracias, entre otras cosas, a los problemas de seguridad de otros destinos del Mediterráneo.

### Construcción

En 2007 se visaron 29.432 viviendas y este año, con suerte, se alcanzarán las 5.000. En esta terrorífica década para el sector, se han quedado en el camino centenares de promotores, constructores e industrias auxiliares. La obra civil sigue en mínimos.



### Empresas

En estos momentos hay 59.400 empresas activas en la Seguridad Social en la provincia, mientras que 2007 culminó con 53.502, de forma que se ha recuperado la masa perdida. Hay además 112.000 autónomos y en 2007 eran 98.500.

Ángel Recló Málaga

A finales de 2007, cuando muchos malagueños compraban viviendas a precios desorbitados confiando en que, como había ocurrido en los años anteriores, se iban a revalorizar en apenas semanas, los mecanismos macroeconómicos en Estados Unidos y en otras grandes potencias empezaban a chirriar. Las hipotecas, que se habían concedido con una alegría inusual, estaban convirtiéndose en una gran bola de nieve de posibles morosos y saltaban las primeras alertas. En España, el ministro Solbes indicaba que había crisis hipotecaria pero afirmaba que no afectaría al sistema financiero español. Poco después Zapatero hablaba de "desaceleración" hasta que, ya en 2008, el gobierno, entonces socialista, tuvo que reconocer que estábamos en crisis. Una palabra maldita que nos ha estado acompañando durante años y que ha desaparecido o no en función del interlocutor.

Han pasado diez años desde que se empezaron a ver las orejas al lobo, pues el lobo al completo se observó en pleno esplendor a partir de la quiebra de Lehman Brothers en octubre de 2008. Málaga fue una de las primeras en caer porque tenía una alta de-

pendencia de la construcción, que llegó a representar cerca del 20% del PIB cuando ahora está en torno al 5%. Las ventas inmobiliarias empezaron a desplomarse, las promotoras —que habían pedido préstamos multimillonarios para hacer frente a las compras de suelo, la construcción y el pago de salarios— se quedaban con viviendas vacías y el valor de los activos se depreció, dejando tanto a los bancos como a los particulares con agujeros insondables en sus cuentas. Muchas promotoras y constructoras desaparecieron, despidiendo a miles de personas y la rueda comenzó a girar, afectando al

● En 2007 se empezó a hablar de "desaceleración" y la crisis ya estaba en marcha ● La construcción fue el sector más arrasado en Málaga

# 10 AÑOS DE CRISIS

## Una década de supervivencia



Personas pasean por la calle Larlos.

resto de sectores. El paro se disparó en los años siguientes, llegando a alcanzar tasas de desempleo superiores al 36%, y la depresión económica y social era absoluta. La palabra crisis se repetía en todos sitios, en los bares, en las conferencias, en los colegios... Nadie esperaba que la recesión fuera a ser tan profunda y duradera, pero la verdad es que no se empezó a respirar hasta 2015. Por el camino han quedado muchas empresas y muchas personas, que han tenido serias dificultades para reintegrarse al mercado laboral, tantas que miles de ellas, sobre todo las de mayor edad, aún no

han conseguido, mientras que miles de jóvenes han tenido que emigrar. Los datos macroeconómicos afirman que Málaga ya no está en crisis. Se espera que este año crezca el PIB un 3,1% en la provincia y que la tasa de paro baje, por primera vez en años, del 20%. Tras el paso del huracán han sobrevivido, principalmente, el turismo, el PTA y la industria agroalimentaria, con gigantes como Dcoop o el potente sector de los subtropicales. La industria ha tenido altos y bajos y la construcción fue completamente arrasada, tanto en la obra pública como en la privada. La prime-

ra empieza a remontar, pero a niveles muy bajos. Entre enero y junio las administraciones han licitado obras por un importe de 149 millones de euros y, de continuar la tendencia, se podrían alcanzar los 300 millones al final del ejercicio, una cantidad que los constructores consideran insuficiente porque estiman que la sexta

provincia española necesita, para su mantenimiento y desarrollo, en torno a 800 millones de euros anuales. El sector está respirando por la construcción de viviendas, pues el visado se ha reactivado tras años en punto muerto gracias a que se están vendiendo en torno a 25.000 unidades al año, siendo la inmensa mayoría de segunda mano. En el primer semestre de 2017 se han proyectado 2.442 viviendas en la provincia, el doble que en el mismo periodo del año anterior.

Los economistas ya indicaron en 2010 que quedaban cuatro años más de penurias

“Estamos con los últimos estertores de la crisis, pero en la inversión pública no se está notando y eso se traduce en ofertas a la ba-

## Seguridad Social

El futuro pago de las pensiones es uno de los temas que más preocupa. La Seguridad Social cerró agosto con 598.752 afiliados en la provincia de Málaga, una cantidad que en el mismo mes de 2007 era de 608.790 personas.



## Vehículos

En 2007 se matricularon 50.000 vehículos en Málaga y parecía la hecatombe porque se llegaron a superar los 63.000 en 2005. En los ocho primeros meses de 2017 se han matriculado 22.115, por lo que se está en franca recuperación.



## Unicaja, la única andaluza a flote

Unicaja quería una fusión con otras entidades andaluzas para crear un gran banco regional. No pudo ser, pero fue casi un alivio porque ha sido la única caja de ahorros regional que ha sobrevivido a la crisis de manera independiente. Ahora es banco y desde el 30 de junio cotiza en Bolsa.

## El momento de la internacionalización

La crisis provocó que muchas empresas malagueñas se vieran obligadas a exportar, ya que la demanda interna era nula. Eso ha permitido tener una economía más saneada y próspera. Las compañías de la provincia exportaron bienes en 2007 por valor de 955 millones de euros y ahora se superan los 2.000 millones.



## Los grandes caídos

El desplome de la construcción se llevó consigo a promotoras con pies de barro como Aifos, Evemarina o Procusan y, años después, a firmas arraigadas como Construcciones Vera. En otros sectores fue doloroso el cierre de Isofotón en enero de 2014, una industria de fabricación de células fotovoltaicas que fue un referente.

## Salarios más bajos

Los salarios medios en Málaga siempre han sido de los más bajos de España y Europa y la situación se mantiene similar. En 2007, el sueldo medio anual en Málaga era de 15.647 euros al año. En 2015 -último dato publicado por la Agencia Tributaria- el salario medio era de 15.377 euros al año.

## Más del doble en la tasa de paro

Una de las principales radiografías que se pueden hacer de esta década es la del mercado laboral. La tasa de paro en Málaga en el segundo trimestre de 2007 era del 10% y ahora está en el 22% en el mismo periodo. Según la EPA, en Málaga había 73.000 parados en 2007 y en junio contabilizaba 167.000.

ja en los concursos y que el crecimiento del empleo no es el que deberíamos esperar", comenta Emilio López, presidente de la Asociación de Constructores y Promotores de Málaga. López recuerda el reguero de empresas disueltas de la construcción que dejó la crisis y el sufrimiento de las que han conseguido sobrevivir, tirando de beneficios pasados, reducciones de plantilla y del patrimonio personal.

Dicen que las crisis te hacen más fuerte y, en cierta forma, a la economía malagueña le ha servido para quitarse complejos y salir a vender en el extranjero lo que aquí no se podía. Las exportaciones están en récord histórico, en torno a los 2.000 millones de euros, y hay cerca de un millar de compañías malagueñas que operan de manera habitual con clientes foráneos, siendo algunas de ellas incluso líderes en sus segmentos.

El Colegio de Economistas de Málaga, en sus boletines, ya barruntaba allá por 2010 que la crisis duraría, al menos, hasta 2014. Nadie quería pensar que quedarán aún cuatro años por delante de penurias, pero la verdad es que, como se suele decir, lo clavó. Su decano, Juan Carlos Robles, es ahora bastante más optimista. "La provincia está creciendo bien, a la velocidad de crucero y adecuada para lo que necesita porque se están creando 30.000 empleos al año", expone este experto, que subraya que "estamos abandonando la crisis sin estridencias para tener buen empleo, contribuyendo a una economía más moderada y estando más preparados ante el próximo envite negativo de crisis". La curva económica es ahora ascendente, pero la economía son ciclos y nadie duda que, antes o después, habrá una nueva caída, aunque se confía en que sea menos dañina que la de la pasada década.

La resaca de la crisis es fuerte y ha provocado muchos dolores de cabeza. "La crisis ha sido muy larga e intensa en sus efectos. Ha destruido más de 17.000 empresas en la provincia de Málaga y 54.000 pymes y autónomos en Andalucía. No obstante, hemos aprendido a recuperarnos a base de esfuerzo, sacrificio y adaptación a un nuevo entorno económico y social", explica Javier González de Lara, presidente de

## OTROS NÚMEROS

### 3,1

**Por ciento.** Es el crecimiento esperado de la economía malagueña en el presente año, mientras que en 2007 el Producto Interior Bruto se elevó un 4%, medio punto más que la media andaluza y española.

### 17.776

**Empleados en el PTA.** La crisis ha castigado a algunas empresas del parque tecnológico pero, en líneas generales, la tecnología ha salido bien parada porque ha conseguido aumentar el número de empresas, empleados y facturación agregada en la última década. En 2007



había 478 empresas, 13.594 trabajadores y una facturación conjunta de 1.505 millones de euros. El año pasado contabilizó 635 empresas, 17.776 empleados y 1.758 millones de euros.

### -703

**Euros por metro cuadrado.** El precio medio de la vivienda libre en la provincia de Málaga es en estos momentos de 1.611 euros por metro cuadrado, mientras que a finales de 2007 era de 2.314 euros.

### 20

**Millones de pernотaciones hoteleras.** Es el número registrado en el conjunto de 2016 en Málaga, mientras que en 2007 fueron 16,9 millones.

la Confederación de Empresarios de Málaga y Andalucía. El máximo representante de los empresarios andaluces expone que "se han recuperado en los tres últimos años casi el 70% de las empresas desaparecidas. Nuestro tejido productivo ha sabido adaptarse a nuevos procesos de innovación, comercialización, internacionalización y apertura de mercados para ser más competitivos, se han ajustado en gran medida los costes en las empresas y se han recuperado casi 300.000 empleos perdidos". No obstante, González de Lara subraya que "aún es pronto para certificar el fin de la crisis ya que todavía presentan bases impositivas negativas en el Impuesto de Sociedades más del 50% de nuestras empresas. Sin embargo, hay que ver el futuro más cercano con optimismo. Necesitamos más estabilidad institucional, mayor seguridad jurídica, más simplificación administrativa y un sector público más eficiente y competitivo, por lo que es tiempo de consolidar el crecimiento".

Uno de los aspectos en los que más se ha sufrido ha sido en las condiciones laborales. Diez años después del inicio de la crisis, el sueldo medio en Málaga sigue siendo de los más bajos de España y Europa y se han perdido derechos de tanto apretarse el cinturón. La tasa de paro no deja lugar a dudas. En el segundo trimestre de 2007 era del 10% y ahora está en el 22% y casi hay que dar las gracias porque hubo varios trimestres por encima del 30% de manera continuada. "Ha sido una década desastrosa. Triste para los trabajadores porque no solo se ha perdido empleo, sino también derechos sociales, servicios públicos y calidad de vida", lamenta María Auxiliadora Jiménez, secretaria general de UGT en Málaga, quien denuncia que "los recortes han acabado con derechos que se habían conquistado duramente a lo largo de muchos años y ahora hay un mercado de trabajo cada vez más injusto y precario".

La crisis ha pasado a escala macroeconómica, pero sigue dando latigazos en muchas empresas que aún no tienen beneficios y en miles de personas que no han podido recuperar su empleo y que tendrán que adaptarse a las nuevas exigencias del mercado laboral.

## Málaga



De izquierda a derecha, Francisco Quereda, Javier Frutos, Arturo Bernal y Antonio Aranda en el mesón Cantarrana, sede del foro. GREGORIO TORRES

## LA TERTULIA DEL CANTARRANA

# El turismo y sus nuevos retos

Los expertos creen que, más que la estacionalidad, la Costa del Sol debe centrarse en mejorar la sostenibilidad, regular los pisos turísticos sin recurrir a tasas e incrementar la profesionalización de los trabajadores del sector

JOSÉ ANTONIO SAIU MÁLAGA

► @saumartin

■ La Costa del Sol, en general, y la capital, en particular, son ya destinos maduros. La ciudad ha experimentado un gran crecimiento tanto en turistas como en la calidad de quienes nos visitan gracias a la apuesta por el turismo cultural. El bitoral, por su parte, también bate récords año tras año, pero ahora, con el siglo XXI ya bien entrado, el reto no es sólo alargar la tempora-

da alta, sino que hay que buscar la sostenibilidad dentro de la madurez, hacer frente al problema de las viviendas turísticas no reguladas, que han venido para quedarse y abogar por mejorar la profesionalización de los trabajadores del sector turístico con más formación, por ejemplo del personal de sala de los restaurantes, que deberían seguir el camino de los cocineros. El mesón Cantarrana (Sánchez Pastor, 10) organizó el pasado martes, 19 de septiembre, el foro mensual

en el que se debate sobre temas de actualidad que afectan a los malagueños. En esta ocasión, acudieron el gerente de Turismo Costa del Sol, Arturo Bernal; el director de Málaga Convention Bureau, Francisco Quereda; el gerente de la Asociación de Empresarios Hoteleros de la Costa del Sol (Aehcos), Antonio Aranda, y Javier Frutos, vocal de la asociación de empresarios hosteleros (Mahos-Amases).

Explica Quereda que la capital ha experimentado un 13% de in-

cremento de turistas alojados entre julio de 2016 y el mismo mes de 2017. «Va a más», apunta. Ahora, el reto es recuperar el turismo nacional, que es el que más «ha sufrido la crisis». También se está yendo a mercados como el asiático (Japón y China, fundamentalmente). «Si vas a los mercados apropiados, puede que Málaga tenga ese turismo que queremos», aclara.

Antonio Aranda, por su parte, recuerda que este verano han crecido las pernociaciones y el empleo (un 2% las primeras y un 7% el segundo, un 18% si se suman los datos de 2016). Ahora, en su opinión, lo fundamental es «tener un personal cualificado y un visitante fidelizado; este año estamos fidelizando a los clientes que nos visitan por primera vez. Tenemos algo de turismo prestado y debemos mostrarles nuestras cualidades, darles una sonrisa y un abrazo».

Javier Frutos destaca que los hosteleros han visto aumentar su facturación ligeramente y reconoce el camino que se ha recorrido. «Cuando se empezó a hablar del turismo de museos, la calidad del turista comenzó a crecer; se mantiene la calidad y sube el volumen de ese turismo. Además, los hosteleros hemos hecho muchas inversiones durante la crisis».

Arturo Bernal dice que entre junio y septiembre, a falta de cerrar los datos, han visitado la provincia

## La tertulia del CANTARRANA

EL MENÚ DE LA TERTULIA  
Calidad y excelencia

► Ahora detallamos el menú de la tertulia del Cantarrana. Los entrantes fueron: sardinas en vinagre, ensalada de queso de cabra de Málaga, alcachofas a la montillana y gambones al estilo Cantarrana. El plato principal fue chuletitas de cordero lechal y el postre un cremoso de Ronda. Los vinos de la tertulia fueron un José Pariente Blanco y Frontones tinto también de la Ciudad del Tajo, de las bodegas Excelencia.

siete millones de turistas. En 2017, se espera cerrar con 12,5 millones (más de 30 millones de pernociaciones). Bernal destaca que el trabajo de empresarios y administraciones públicas se ha centrado históricamente en la Costa del Sol en luchar contra la estacionalidad, y destaca que muchos hosteleros no abren en invierno porque aprovechan esos meses para invertir en sus establecimientos y reformarlos, por lo que ve complicado crecer mucho más. Es decir, tenemos un destino maduro. ¿Cuál es el reto? «Nuestro reto ahora es la sostenibilidad, buscar un mantenimiento de la rentabilidad del destino en su conjunto,



« La actitud y la aptitud de los profesionales marca el turismo de calidad. La hospitalidad en Málaga es innata, pero la profesionalización es importante »

FRANCISCO QUEREDA  
PRESIDENTE DEL MÁLAGA CONVENTION BUREAU



« La ciudad está mucho mejor que hace treinta años, en cada crítica que podamos hacer no podemos olvidar el pasado, está demasiado cerca »

ARTURO BERNAL  
GERENTE DE TURISMO COSTA DEL SOL



« Este año estamos fidelizando a los clientes que nos visitan por primera vez. Tenemos algo de turismo prestado y debemos mostrarles nuestras cualidades »

ANTONIO ARANDA  
GERENTE DE A&HCOS



« La calidad de la hostelería y el turismo siguen creciendo de forma acorde con que los hoteles y los restaurantes se están modernizando »

JAVIER FRUTOS  
VOCAL DE MAJOS-AMARES (HOSTELEROS MALAGUEÑOS)



todo el año, y sin menoscabar los elementos de recursos que son los que nos hacen un destino diferente: medioambientales, los económicos y los socioculturales. La Costa no puede prostituirse para dejar de ser un destino diferencial y convertirse en una especie de marca blanca», reflexiona, para insistir en que el elemento diferencial es «la idiosincrasia que tenemos como pueblo». Por cierto, destaca que las crisis nunca han sido bien gestionadas en la provincia, pero, a cambio, «estamos sabiendo gestionar la abundancia, veo a los empresarios haciendo inversiones muy importantes» y no sólo se refiere a los hoteleros, sino también a los hosteleros y a otro tipo de iniciativa privada (parques temáticos, etcétera...). «Hay que poner el foco en la sostenibilidad», aclara.

Francisco Quereda dice que en la capital, por ejemplo, una de las líneas maestras es la descentralización del turismo en el Centro, por eso se hicieron el Soho o el puerto y por eso se aboga por segmentos como el avistamiento de pájaros, el turismo de moda o de compras. Ahora, él sí identifica una amenaza: las viviendas turísticas y destaca que en la capital hay 11.000 plazas. «Es importante que haya una legalidad, un mapa de calor de qué zonas tienen más o menos pisos de este tipo, porque deberán nutrirse de servicios

como restaurantes, supermercados, etcétera...». Lo que Quereda no ve por ningún lado es la posibilidad de imponer una tasa turística (otra cosa es gravar los impuestos que pagan). «La tasa turística asusta, porque al final la pagan el turista y ahora mismo los hoteles», destaca. Esto se está regulando ahora.

Arturo Bernal, por su parte, asegura que «le gustaría pensar que las medidas públicas, en las que los municipios tienen una gran responsabilidad, no se van a limitar a establecer tasas, prohibiciones, moratorias o restricciones en las ordenanzas». Él considera que hay que debatir cómo se legisla sobre los pisos vacacionales y ha de ser un trabajo conjunto. Son los municipios los que deben meter mano a este asunto. «La vivienda turística ha venido para quedarse porque satisface expectativas de alojamiento de una parte de la población, que ya no piensa en ir a un hotel salvo en determinadas modalidades. Tenemos que regular la calidad, sin duda, hay muchas formas de hacerlo y más imaginativas. La Junta y la Diputación ya han dicho que no a la tasa». Propone, por ejemplo, que se imponga que las viviendas turísticas tengan una superficie mínima, como las habitaciones de los hoteles de cinco estrellas.

Aranda destaca que él personalmente participó en la negocia-

ción del decreto de la Junta sobre apartamentos turísticos, pero él pone el foco sobre las viviendas no reguladas. «Estamos a favor de la vivienda con fines turísticos, porque ha venido para quedarse, siempre y cuando cumpla con las de la ley, igual que nosotros». Es decir, que paguen los impuestos correspondientes. No están de acuerdo, sin embargo, con la imposición de una tasa turística generalizada. «Los hoteleros somos los que la vamos a pagar. Estamos a favor de que se regulen y las viviendas turísticas paguen los impuestos que pagan los hoteles». Además, destaca los problemas de convivencia que generan a veces los visitantes de estos pisos y el alza en los precios del alquiler en la capital, lo que perjudica a los malagueños. «Según el Pepri Centro no puedes abrir apartamentos turísticos conjuntos pero sí todas las viviendas turísticas que te dé la gana. Es inconcebible», recalca.

Bernal, por su parte, destaca el modelo de turismo cultural por el que ha optado la ciudad, al que se suman los cruceros, los idiomas y los negocios. «Hay cosas que cuando se evoluciona generan hipotecas. ¿Hemos perdido algo de frescura? Es posible. ¿La ciudad vive mejor que hace treinta años? Absolutamente». Insiste en que el pasado está demasiado cerca aún como olvidarlo cuando se hacen críticas.

Frutos está a favor de regular las viviendas turísticas, al igual que los restaurantes que se montan en casas particulares, pero insiste en que hay que avanzar hacia una mayor profesionalización del sector, camareros, cocineros y empresarios, porque al final son estas personas las que tienen contacto con el turista. Quereda aclara que «la actitud y la aptitud de los profesionales marca el turismo de calidad. La hospitalidad en Málaga es innata. La actitud la tenemos, hay que seguir trabajándola, pero la profesionalización es importante: las escuelas de hostelería, las prácticas, fidelizar a los clientes; si no tienes buenas experiencias y si el profesional no te trata bien, no vuelves». Bajo su punto de vista, es necesario que la ciudad cuente con más hoteles de cinco estrellas, como el que se plantea en el dique de Levante, para acceder a un turista de alto *standing* y hacer más convenciones.

Antonio Aranda, de A&HCOS, se queja de que la categoría cinco estrellas gran lujo no existe en la legislación andaluza. Quereda insiste en que son muy necesarios. «Un hotel como el del puerto, con 350 o 400 habitaciones, nos haría llegar a segmentos corporativos, podríamos traer convenciones que no vienen a la ciudad».

En relación a la formación, Bernal señala que «las escuelas nos han hecho evolucionar de forma

impensable; ahora cualquier pequeño restaurante te sorprende con un plato; pero hay que hacer lo mismo con el personal de sala, dotario de esa dignidad profesional, son tan importantes como un policía o un taxista». Javier Frutos destaca que el cocinero sí ha subido en la consideración social, pero hace hincapié en la necesidad de formar también a los empresarios.

«El problema es que el turismo fue un sector refugio en la crisis, cuando fue mal la construcción, pero es una profesión muy importante como la del policía o el taxista, es el contacto con el turista, es importante hasta cómo sirve la mesa, porque no es un servidor de platos, sino un comercial de la casa», reflexiona Arturo Bernal, a lo que Frutos opone que hay mucha gente que, durante y después de la crisis, montó un bar y lo perdió todo. Aranda, por cierto, destaca: «Hay que inculcar a los cocineros que no todos van a ser Dani García; hay tres, cuatro o dieciocho. Muchas veces no tienes dieciocho minutos para hacer un plato. Hacemos mucho hincapié en que las escuelas también los preparen con el tema de los bufetes». Bernal, por último, insiste en que ahora puedes segmentar y buscar el turista que quieras gracias a las nuevas tecnologías, lo que se constata en las últimas campañas.

# Los empresarios exigen que los Presupuestos incluyan partidas para llevar el tren a Marbella

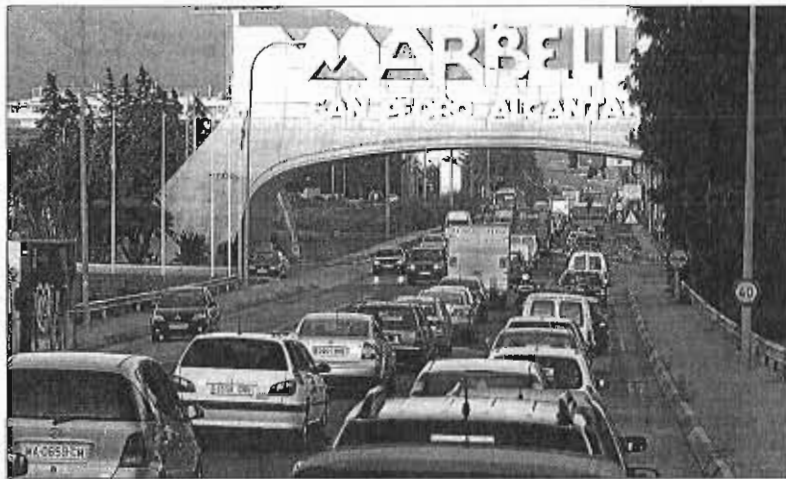
► El tejido empresarial costasoleño recuerda que ninguna otra ciudad española de más de 100.000 habitantes carece de infraestructura ferroviaria ► El término marbellí ve colapsadas cada verano algunas de sus carreteras al duplicar su población

FRAN EXTREMERA / MARBELLA  
► @extremerafran

El tejido empresarial de Marbella no puede esperar. Al saber del retraso en las partidas para poner en marcha las obras para la conexión por tren del municipio con el resto de la Costa del Sol, los empresarios han vuelto a exigir la incorporación de fondos estatales para esta iniciativa. En este sentido, el presidente de la Asociación de Empresarios y Profesionales CIT Marbella, Juan José González, recuerda que ninguna otra ciudad española de más de 100.000 habitantes carece de una infraestructura ferroviaria.

El término marbellí ve además colapsadas cada verano algunas de sus principales carreteras, al duplicar su población. Respecto a este asunto también se han pronunciado reiteradamente portavoces del sector hotelero costasoleño en su conjunto, como el presidente de la Asociación de Empresarios de Hostelería de la Costa del Sol (Aehcos), Luis Callejón Sufé: «Ya dijimos esta primavera, antes de que llegase la temporada alta, que íbamos a empezar a recoger firmas para reclamar que se construyera el tren: litoral hasta el municipio de Marbella con la certeza de que será una infraestructura que beneficiará a toda Andalucía», insistió.

Pero el asunto se encuentra en la actualidad envuelto en una maraña administrativa, como reconoció hace unos meses el ministro de Fomento, Íñigo de la Serna. El ministro expresó que se había reactivado la tramitación, mediante el encargo de un estudio que saldrá a informa-



Los atascos en las principales carreteras marbellíes son frecuentes, sobre todo, en verano. L. O.



**Documentación técnica**  
El Gobierno central aún no dispone de la propuesta a escala que inicialmente iba a estar lista para el recién terminado periodo estival

ción pública en 2018. «Es una tarea administrativa larga. Se ha enviado a Medio Ambiente la documentación y los trabajos previos del estudio informativo arrojarán luz para el posterior estudio de impacto ambiental. Vamos a avanzar en ambos», avanzó a principios de este mismo verano el ministro.

Con la llegada del recién iniciado otoño se prevé que comience definitivamente «la campaña geotécnica del trazado» para diseñar una propuesta a escala 1:25.000 con los diferentes trazados (hay tres propuestas hasta el momento). Justo después se elevará una a escala 1:1.000 y, posteriormente, será presentada en Málaga.

«Tenemos que iniciar la parte que necesitamos para el estudio informativo y el estudio de impacto ambiental y tratar de publicarlo en 2018», reseñó De la Serna. Las tres propuestas mencionadas son las siguientes: una que discurre paralela a la A-7, de 53 kilómetros, con el problema técnico de que ha de ir soterrada; otra mixta, más al exterior, de 55 kilómetros; y una tercera, variante de la anterior, que mejora el acceso al Hospital Costa del Sol.

Los empresarios ya mantuvieron, a principios de este verano, un encuentro con el subdelegado del Gobierno en Málaga, Miguel Brienes, para abordar entre otras cuestiones la propia movilidad en el la-

ciudad de Marbella. Junto al presidente de CIT Marbella, Juan José González, estuvieron tanto el vicepresidente, Francisco Montero, como la gerente de dicho organismo, Begoña Castillo.

«Estamos muy preocupados en cuanto a los problemas de movilidad en la antigua carretera N-340 por las continuas retenciones que cada año se vuelven a repetir y que, en parte, están originadas por la falta de una alternativa ferroviaria que prolongue el Cercanías que existe entre Málaga y Fuengirola y que continúa como reivindicación histórica», matizó González.

El portavoz del grupo socialista en el Ayuntamiento y hasta el mes pasado alcalde de Marbella, José Bernal también se pronunció sobre este problema. El pasado viernes, acompañado de la diputada en el Congreso Begoña Tundidor, expresó que, entre otras medidas, se va a poner en marcha una petición parlamentaria al Gobierno central «para exigir las partidas presupuestarias necesarias para que el tren de Cercanías llegue hasta Marbella».

Tanto Bernal como Tundidor lamentaron que, según manifestó el propio Ejecutivo en una respuesta a una pregunta formulada por los socialistas en el Congreso de los Diputados, apenas esté previsto invertir 750.000 euros entre este año y el próximo para desarrollar esta infraestructura. Los dirigentes del PSOE no comprenden que vuelvan a incumplirse las promesas que en su día fueron «anunciadas a bombo y platillo» y, como los empresarios, aspiran a que el tren sea una realidad «lo antes posible».



El comercio es el sector que reúne a más autónomos en la provincia de Málaga. ARCNIEGA

# Más de cien parados al mes piden el pago único para iniciar una actividad propia

► Desde que empezó la crisis más de 18.500 desempleados malagueños lo han solicitado, sobre todo para trabajar de autónomo

José Vicente Rodríguez  
MÁLAGA

@josevirodriguez

La cifra de trabajadores autónomos no para de crecer en los últimos años y en esta tendencia tienen bastante que ver los parados malagueños que, tras haber perdido su empleo, solicitan el cobro del pago único para iniciar una actividad laboral propia a la vista de las dificultades para volver a encontrar un trabajo por cuenta ajena. Más de 18.500 desempleados de la provincia han cursado esta petición ante el Servicio Público de Empleo Estatal (SEPE) durante la última década, la inmensa mayoría (casi un 95% de los casos) para ejercer como trabajadores autónomos. El resto de las solicitudes eran para formar parte de una cooperativa o de una sociedad laboral. El 85% de las peticiones fueron concedidas al cumplir los solicitantes con los requisitos estipulados para ello.

Concretamente, en lo que llevamos de 2017 se han registrado en el SEPE más de 900 solicitudes en la provincia, a un ritmo de un centenar cada tres. Es cierto que las cifras están ya por debajo de los máximos que se alcanzaron en el año 2013 cuando, coincidiendo con los

PERIODO 2008-2017

## Solicitudes de capitalización del paro en Málaga

|              | AUTÓNOMOS            | COOPERATIVAS   | SOCIEDADES LAB. | TOTAL                |
|--------------|----------------------|----------------|-----------------|----------------------|
| 2008         | 1.641/1.301          | 28/25          | 127/104         | 1.796/1.430          |
| 2009         | 1.818/1.505          | 48/37          | 110/82          | 1.976/1.624          |
| 2010         | 1.860/1.463          | 28/24          | 86/59           | 1.974/1.546          |
| 2011         | 1.816/1.535          | 31/28          | 84/71           | 1.931/1.634          |
| 2012         | 2.103/1.863          | 40/37          | 54/50           | 2.197/1.950          |
| 2013         | 2.206/1.844          | 57/46          | 61/41           | 2.324/1.931          |
| 2014         | 2.045/1.838          | 51/49          | 33/29           | 2.129/1.916          |
| 2015         | 1.777/1.608          | 49/42          | 53/49           | 1.879/1.699          |
| 2016         | 1.390/1.218          | 22/19          | 49/39           | 1.461/1.276          |
| 2017*        | 838/682              | 17/16          | 47/32           | 902/730              |
| <b>TOTAL</b> | <b>17.494/14.857</b> | <b>371/323</b> | <b>704/556</b>  | <b>18.569/15.736</b> |

Fuente: SEPE. Solicitados/Aprobados. En 2017, datos sólo hasta el mes de septiembre

niveles más altos de paro registrados en Málaga durante la crisis, casi 200 parados solicitaban cada mes la capitalización de sus prestaciones. En cualquier caso, y considerando que actualmente hay algo más de 146.000 parados en la provincia mientras que a estas alturas de 2013 se contabilizaban 193.600, los números de este ejercicio vuelven a revelar que la opción del autoempleo sigue siendo una de las principales salidas laborales que se plantean las personas que están en el paro.

Desde septiembre de 2015, la reforma de la Ley de Fomento del Trabajo Autónomo y de la Econo-

mía Social reconoce a todos los parados la posibilidad de capitalizar el 100% de la prestación para iniciar una actividad emprendedora, algo que venía siendo muy reclamado por parte de las asociaciones empresariales. Hasta ese momento, el 100% estaba reservado a jóvenes y el resto sólo podía acceder al 60%. La prestación se puede usar de tres formas: capitalizando el 100% en un único pago, capitalizando sólo una parte y usando el resto para el abono de cuotas a la Seguridad Social, o bien destinando el total de la prestación al abono de las cuotas.

La Asociación de Trabajadores

LOS DATOS

## Autónomos en Málaga

PRINCIPALES SECTORES. EVOLUCIÓN EN 2017

|                    | Dic. 2016      | Ago. 2017      | Difer         |
|--------------------|----------------|----------------|---------------|
| Comercio           | 31.048         | 31.332         | +284          |
| Hostelería         | 13.709         | 14.332         | +623          |
| Construcción       | 11.414         | 11.962         | +548          |
| Activ. profes.     | 8.820          | 9.030          | +210          |
| Transportes        | 5.981          | 6.150          | +170          |
| Industria          | 5.643          | 5.691          | +48           |
| Act. administ.     | 5.469          | 5.883          | +415          |
| Act. sanitarias    | 4.452          | 4.613          | +161          |
| Act. inmobiliarias | 3.155          | 3.425          | +270          |
| <b>Total</b>       | <b>109.335</b> | <b>112.379</b> | <b>+3.044</b> |

Autónomos (ATA) de Andalucía recuerda que el segmento de trabajadores por cuenta propia está experimentando un gran crecimiento en la comunidad en los últimos tiempos, en parte debido a esta tendencia. Se detecta una mayor diversificación en cuanto a los sectores de actividad seleccionados por los nuevos autónomos, y aunque segmentos como el comercio y la hostelería siguen siendo muy significativos, destacan también las actividades relacionadas con la educación (por ejemplo, ludotecas), los servicios profesionales o incluso la industria. Al margen de los jóvenes, otros colectivos

empresariales resaltan que también son muchos los desempleados de mayor edad, entre ellos los mayores de 45 años, los que optan por la fórmula del autoempleo ante las escasas posibilidades que encuentran para ser contratados por cuenta ajena.

Toda esto viene contribuyendo en parte a la sustancial subida que viene mostrando en los últimos años la cifra de afiliados al Régimen Especial de Trabajadores Autónomos (RETA). Actualmente hay en torno a 112.379 trabajadores por cuenta propia en Málaga, 18.000 más que a finales de 2011. La provincia ha superado ya de largo los máximos históricos alcanzados antes de la crisis (en 2007 había unos 105.000). Por sectores, el comercio es la actividad que aglutina más autónomos en Málaga (más de 31.000), seguido de la hostelería (14.332) y la construcción (11.962).

Los sindicatos CCOO y UGT, por su parte, creen que toda esta dinámica no es por totalmente positiva, ya que sospechan que en este continuado incremento de trabajadores por cuenta propia pesa mucho la figura del «falso autónomo», personas que en realidad trabajan para una sola empresa pero que son obligadas a emplearse por cuenta propia.



# ECONOMÍA

## La evolución de su negocio lleva el optimismo a las empresas familiares

● Las compañías muestran su confianza para el próximo año ante los buenos resultados de facturación, empleo e internacionalización

Redacción SEVILLA

Optimismo es la palabra clave en las empresas familiares españolas. La confianza en una evolución positiva de la situación económica, y por lo tanto en los resultados de su negocio, que han alcanzado en muchos casos en el momento actual máximos de los últimos cinco años, se sustenta en los buenos números que presentan la facturación y el empleo, así como una mayor presencia en los mercados internacionales.

Esa actitud optimista que ha ido creciendo sobre todo a lo largo del último año imprime ritmo y fortalece el músculo de las empresas familiares para su gestión futura. Hasta un 80% de estas compañías muestran una impresión "positiva" o "muy positiva" sobre el panorama y la situación por la que atravesarán en los próximos doce meses.

La creciente competencia es el principal desafío que tienen en la actualidad

Ésta es la principal conclusión que se deriva del VI Barómetro de la Empresa Familiar, elaborado por KPMG en colaboración con las asociaciones territoriales vinculadas al Instituto de Empresa Familiar.

Esas buenas sensaciones de las empresas familiares ante el período que se avecina responde también a los buenos resultados que han cosechado a lo largo de este ejercicio: el 69% han aumentado su facturación. Entre las empresas que han experimentado un crecimiento de sus ventas, siete de cada diez lo han hecho por encima del 5%. Esta bonanza de datos ha repercutido de forma positiva en la contratación, ya que el 94% de las empresas familiares españolas han aumentado o mantenido su plantilla en los últimos doce meses. Concretamente, más de la mitad (58%) han incorporado nuevos trabajadores a su nómina.

Este barómetro incide en la continuidad de la tendencia iniciada hace algunos ejercicios por las empresas familiares. El des-

pegue es notorio si se tiene en cuenta que en 2013 sólo el 42% de las compañías tenían una perspectiva positiva de la evolución de sus negocios. Esta confianza en el futuro se sustenta, de una manera más sólida, en los buenos resultados de facturación registrados este año: una mayor proporción de empresas familiares los ha aumentado o mantenido, mientras que sólo el 8% los ha visto reducidos.

La presencia de las firmas en el mercado extranjero ofrece también un escenario en sintonía con la mejora apuntada, pues el 76% de las empresas declara que la internacionalización de su negocio está bastante más consolidada que en períodos anteriores.

Respalgadas por las buenas perspectivas, las empresas familiares incluyen nuevas inversiones en sus planes estratégicos, autopermitiendo un año más la mejora de la rentabilidad (70%), el incremento de la facturación (52%) y la innovación (34%). Además, aspectos como la atracción del talento (28%) y el adelanto de la salida a nuevos mercados (26%) han sido algunas de las prioridades que más han crecido en importancia para los empresarios familiares españoles.

En este marco bastante menos agresivo que el de los años más duros de la crisis, no sorprende que una gran proporción de las compañías (el 84%) incluyeran planes de inversión en los próximos 12 meses, de los que más de la mitad (55%) estarán enfocados a desarrollar la actividad principal de la compañía, un 50% a las nuevas tecnologías, y a la contratación y formación de nuevos profesionales e internacionalización, con un 36% de apuestas en ambas.

No obstante, ese optimismo generalizado no hace olvidar a las empresas familiares que se enfrentan también a un entorno complejo plagado de retos. No en vano, un 51% señalan la creciente competencia como el principal desafío al que se enfrentan en la actualidad. La necesidad de contar con profesionales cualificados, indicado por un 40%, y la disminución de la rentabilidad, señalada por un 32%, le siguen como las principales trabas observadas por las empresas familiares españolas.



Varios clientes compran en la empresa familiar sevillana Plásticosr.

JUAN CARLOS PUEYO

### Indicadores del rumbo que está tomando la economía española

Garantizar el traspaso de la propiedad de la empresa familiar y los planes de sucesión es otro de los aspectos más relevantes para estas compañías. El 20% de los encuestados en el VI Barómetro de la Empresa Familiar elaborado por KPMG admite que está valorando traspasar la gestión de la empresa en los próximos 12 meses, y un 10% reconoce estar pensando en traspasarla. Sólo el 6% reconoce se plantea vender la sociedad. La importancia de mantener el legado en la empresa

familiar queda confirmada por 9 de cada 10 compañías, que destacan el control del negocio dentro de la familia y la mejora de la comunicación entre las distintas generaciones al referirse a los factores de éxito. En cualquier caso, para el 95% de las empresas familiares españolas el primer elemento clave sería contar con unas buenas estructuras de gobierno corporativo y procesos. Según Ramón Pueyo, socio responsable de Empresa Familiar de KPMG en España, "los resultados del barómetro llevan a pensar

que en los últimos años se ha asentado entre los empresarios familiares un clima de optimismo expectante. Tras la incertidumbre, sus agendas están más enfocadas en la innovación de los modelos de negocio y la influencia sobre las capacidades de las compañías o asuntos relacionados con cómo crecer y ganar tamaño. Esto debe hacerlos sentir optimistas; seguramente, los empresarios familiares son un buen indicador adelantado del rumbo que está tomando la economía española". El sexto Barómetro de la Empresa Familiar refleja las respuestas de 284 empresas familiares españolas recogidas entre junio y agosto de 2017.

# Uptodown se consolida como una de las cien webs más visitadas del mundo

La empresa malagueña, dedicada a la gestión de aplicaciones móviles, crece de forma sostenida gracias a su inmersión en países con economías en expansión

## TECNOLOGÍA

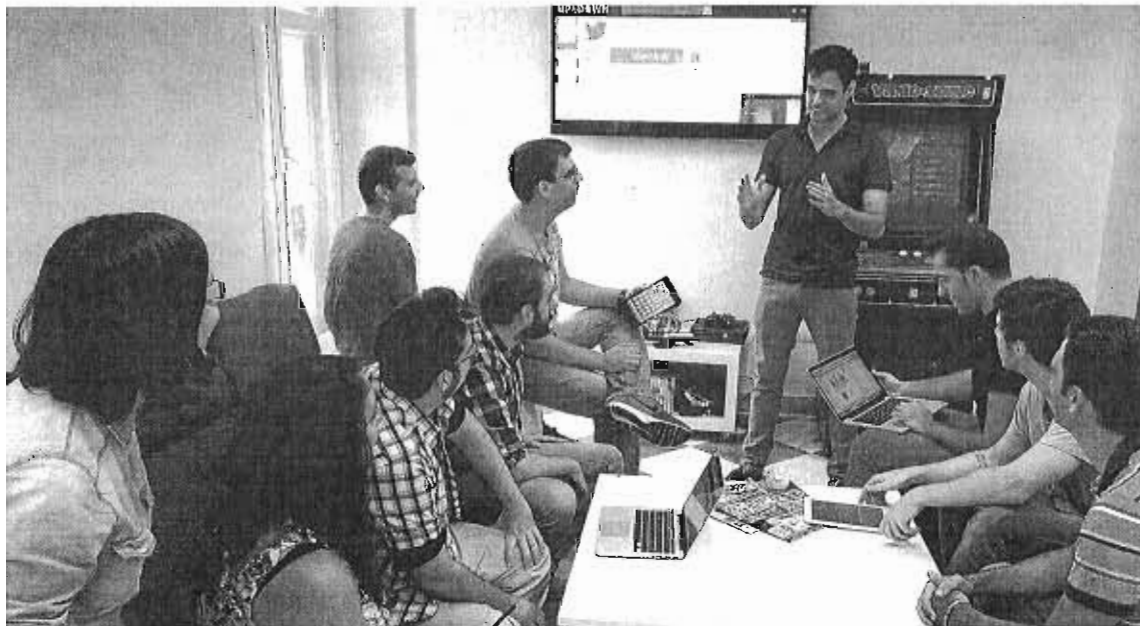


economi@clarosur.es

MÁLAGA. Llevar quince años siendo un referente dentro del sector tecnológico en Málaga ya era una buena carta de presentación para Uptodown. No obstante, los últimos datos incluidos en el informe Alexa, que estudia el tráfico web a nivel mundial, sitúan a esta página web como una de las cien más visitadas en todo el planeta, concretamente la número 98. Según los fundadores de la compañía, José Domínguez y Luis Hernández, este hito ayuda a comprender «el verdadero crecimiento» que están experimentando, tanto ellos como toda la ciudad: «Málaga está en el top mundial del sector digital».

Uptodown es un mercado digital para la descarga y compra de aplicaciones móviles. De hecho, con un catálogo formado por miles de productos, hoy en día es mayor punto de venta para Android fuera de las fronteras de Google –principal proveedor en este ecosistema–. Si en 2016 se realizaron 2.000 millones de descargas por más de 1.200 millones de usuarios dentro de la web malagueña, en el presente ejercicio se han visto superadas las previsiones que manejaban los responsables, llegando hasta los 3.500 millones de descargas de aplicaciones móviles. Los fundadores explican que estar en el top 100 sitúa a Uptodown como pionera en el sector de las descargas, aunque ese crecimiento no ha hecho que cambien sus valores ni la perspectiva con la que enfocan el negocio y buscan los mecanismos para hacerlo rentable.

En este sentido, explican que su filosofía «siempre ha sido y será» la de facilitar a la gente la búsqueda de aplicaciones para su teléfono móvil. Aunque parezca un plan-



El equipo de Uptodown, durante una reunión con los socios fundadores en sus oficinas actuales. :: sur

## LOS DATOS

### 3,5

millones de aplicaciones descargas a través de la página Uptodown.com en el último año.

### 110

millones de usuarios únicos con más de 550 millones de páginas vistas en agosto de este año.

### 3,2

millones de euros facturados en el año 2016, lo que supuso un crecimiento del 90% con respecto a los datos del ejercicio anterior.

teamiento sencillo, tiene un significado mucho mayor cuando este servicio se pone en el contexto de determinados países donde Google no puede ejercer su actividad co-

mercial o no existe base para el desarrollo de contenidos como en otros puntos del planeta. Así, pese al notable crecimiento y los datos más que favorables con los que cuentan en la compañía, prefieren seguir pisando sobre suelo firme y no perder su visión ni su misión empresarial: «La prioridad de Uptodown sigue siendo la consolidación de su posición en el mercado y el desarrollo de su plataforma». Con esta estrategia, en el año 2016 cerraron el ejercicio con una facturación de 3,2 millones de euros, lo que supuso un 90% de crecimiento en ingresos respecto al año anterior. Durante el pasado mes de agosto recibieron más de 110 millones de usuarios únicos y contaron con 550 millones de páginas vistas.

### Pioneros en el top 100

Uptodown es la primera empresa española que logra situarse entre los 100 sitios web más visitados del mundo. En el sector del habla hispana le siguen otros dominios nacionales como Amazon España, en el puesto 290; los también

malagueños Freepik, en el 301; Softonic, que ocupa el 336; Milanuncios, casi mil escalones más abajo, en el 1.148 e idealista con el puesto el 1.879. La empresa también está por delante de sitios web de perfil internacional como

Download.com (153), Spotify (165), Tripadvisor (246) o Airbnb (299).

Según explican los portavoces, este último ascenso en el ranking Alexa se debe principalmente «al crecimiento en regiones emergentes como

Brasil, India, México o Indonesia». Esto coincide con la radiografía de sus consumidores, ya que más del 90% de su actividad proviene hoy del mercado internacional y el 85% de su tráfico corresponde a dispositivos móviles.

## Diversificación y más empleados para mantener los resultados

### ¿ FERNANDO TORRES

MÁLAGA. Más allá de su consolidación como punto de descarga de aplicaciones, desde Uptodown han apostado por la diversificación como motor de posicionamiento de mercado. Para ello han creado un canal de YouTube en el que explican mediante vídeos el funcionamiento de las aplicaciones y videojuegos que están disponibles en la plataforma. También cuentan con diverso contenido editorial, disponible en varios idiomas a través de sus blogs especializados, todos ellos creados

como satélites de las aplicaciones y enfocados explicar su funcionamiento al usuario final. De esta manera complementan la función principal de la marca y aportan valor a la página web.

La compañía malagueña de descargas de aplicaciones comenzó sus andaduras hace quince años como un proyecto ligado a la Universidad de Málaga. Ahora afrontan un crecimiento que reforzará aumentando el número de empleados apoyados en los últimos datos favorables y en la inminente apertura de su

nueva oficina, que seguirá ubicada en la calle Puerta del Mar, pero con mayor espacio.

Así, los responsables de la compañía están actualmente en búsqueda de diferentes perfiles profesionales. Para el proceso han creado una dirección de correo electrónico específica –empleo@uptodown.com–, donde esperan recibir contactos de especialistas en Marketing, creadores y editores de contenido, así como informáticos para incorporarse de manera directa e indirecta al equipo actual, formado por 12 empleados.



# El rector pide compensación económica para la UMA tras los recortes por la crisis

**Apertura del curso académico** ▶ Narváez asegura que las instituciones académicas «han sido las más afectadas por las medidas de austeridad» **Matrículas** ▶ Arellano destaca las bonificaciones del 99% de los créditos aprobados en la primera matrícula y destaca que el impacto de las universidades andaluzas en la región es de unos 7.000 millones de euros

I. A. C. MÁLAGA

■ Arranca el curso universitario en Málaga cuya principal novedad es la puesta en marcha por parte del Gobierno andaluz de la bonificación al 99% de los créditos aprobados en primera matrícula lo que premiaría el esfuerzo de los estudiantes universitarios reduciendo hasta cifras simbólicas el coste de las matrículas. Con esta novedad el rector de la Universidad de Málaga, José Ángel Narváez, abrió ayer el curso académico y señaló durante su intervención que las universidades «no pueden seguir en esta situación de escasez de recursos» y bajo la premisa de que son tiempos de recuperación económica, reclamó más financiación para las universidades, las más afectadas por las medidas de austeridad.

El curso académico se inauguró ayer en el salón de actos de las facultades de Ciencias de la Comunicación y Turismo con la presencia del consejero de Economía y Conocimiento, Antonio Ramírez de Arellano, Luis Gómez Jacinto, catedrático de Psicología Social, fue el encargado de pronunciar la Lección Inaugural, titulada «El instinto de la igualdad».

El rector detalló durante su intervención que considera que se abre un nuevo ciclo para las universidades y consideró que es el momento de que se refuerce su papel en la sociedad. Reconoció que la crisis «ha descapitalizado nuestras universidades provocando un profundo desánimo en los investigadores», por lo que solicitó que «nuestras universidades o pueden seguir en esta situación de escasez de recursos».

En este sentido, el rector felicitó la medida de la bonificación de las matrículas, que, a su juicio, «demuestra un compromiso y sitúa a las universidades andaluzas a la cabeza de las universidades españolas en solidaridad y cohesión social». Para Narváez, la medida de la Junta «reconoce el talento y el esfuerzo de los estudiantes, e iguala la educación superior al resto de servicios públicos básicos, como la sanidad o las etapas educativas preuniversitarias, que también son gratuitas».

Respecto a la Universidad de Málaga, el rector hizo una apuesta decidida por dedicar toda su energía a defender la ciencia, la investigación y la innovación, para lo que luchará por que se reconozca a las instituciones académicas «no solo por su historia, su tamaño o su posición en los rankings, sino ade-



Imagen del salón de actos de las facultades de Ciencias de la Comunicación y Turismo, donde se inauguró ayer el curso de la UMA. ARCHIEGA



Mesa presidencial de la apertura del curso académico. I. A.

## Moreno critica la «falta de actuación» de la Junta en materia educativa

▶ El presidente del PP-A, Juanma Moreno, criticó ayer «la falta de actuación» por parte de la Junta de Andalucía en materia educativa, ya que cien mil alumnos no han podido cursar estudios de formación profesional en los últimos cuatro años por la falta de plazas. Moreno asistió a la apertura del curso académico e indicó que «la Junta no actúa» por lo que estos jóvenes se han visto obligados a emigrar a

otras comunidades autónomas para poder realizar los estudios de formación profesional que desean.

Recordó también los «drásticos recortes» que la Junta ha realizado en las escuelas infantiles, ya que ha supuesto que 11.400 familias se hayan quedado sin ayudas, por lo que afirmó que en materia educativa «quedan muchas cosas por hacer y mejorar».

más por su capacidad innovadora y su trabajo para crear riqueza en la sociedad a la que sirve».

También mostró su compromiso en liderar la transformación de la UMA para convertirla en una institución «moderna, abierta y de mayor calidad docente e investigadora, pero además emprendedora e innovadora». Para ello reclamó un Pacto por la Educación «que signifique la estabilidad de las políticas y las inversiones. Un pacto de apoyo y desarrollo de la educación superior que, a cambio, exija a las universidades una mayor y mejor rendición de cuentas sobre nuestro resultado».

### Aportación al PIB

Por su parte, el consejero de Economía y Conocimiento destacó que el impacto de las universidades andaluzas en la economía de la comunidad autónoma se sitúa en torno a los 7.000 millones, con la consiguiente repercusión positiva sobre el PIB de la región. «Son focos de atracción de inversiones y recursos muy importantes para la sociedad andaluza», dijo, al tiempo que explicó que el sistema universitario andaluz maneja un presupuesto de más de 1.700 millones de euros, y que diversos estudios señalan que por cada euro invertido en educación superior «éste se multiplica por cuatro euros en su repercusión sobre el territorio».

En el ámbito económico, señaló que la Junta trabaja con las universidades en el nuevo modelo de financiación de las universidades «que les dé certidumbre» y el cual debe descansar, apuntó, «sobre tres elementos: la consolidación de estructuras acordes con las necesidades actuales y futuras, alcanzar el consenso en el reparto de fondos y también en una evolución plurianual del gasto con el fin de acercar el nivel de inversión al de los países europeos -1,3% del PIB».

En cuanto a los planes de excelencia, a los que en 2017 se han destinado 36 millones de euros para financiar diversas actuaciones, contemplan diversas actuaciones entre las que destacan las dirigidas a la internacionalización o el apoyo de los Campus de Excelencia Internacional como el Andalucía Tech, de la que es promotor la UMA junto a la Universidad de Sevilla.

Por lo que respecta a los alumnos, recordó que este curso el Gobierno andaluz ha puesto en marcha la bonificación al 99 por ciento de los créditos aprobados en primera matrícula. Así, un alumno con un buen rendimiento podrá terminar sus estudios de grado habiendo pagado prácticamente solo el primer curso -el 75 por ciento del coste total- y hacer un máster casi gratis.

## Málaga

Susana Díaz y Francisco de la Torre acompañan al presidente de Fujitsu a nivel mundial, Akira Yamana, en su visita a la fábrica en Málaga.



## La fábrica de Fujitsu cumple 40 años con nuevos planes de crecimiento

► La factoría, con casi 550 empleados, impulsará aún más el negocio de automoción de la mano del gigante Denso ► Destacan el «espíritu Fujitsu» como la clave del éxito de la factoría malagueña

José Vicente Rodríguez  
MÁLAGA

@opiniondemálaga

La multinacional japonesa Fujitsu celebró ayer el 40 aniversario de su desembarco con la celebración de un acto institucional en su fábrica del polígono del Guadalhorce al que asistieron, entre otras autoridades, el presidente del grupo a nivel mundial, Akira Yamana, la presidenta de la Junta de Andalucía, Susana Díaz, y el alcalde de Málaga, Francisco de la Torre. Fue en 1977 cuando Secoinsa (Sociedad Española de Comunicaciones e Informática S A) y su socio Fujitsu comenzaban a fabricar en Málaga con 34 trabajadores *modernos* para Telefónica, primero en una nave de El Viso y, a partir de 1979, en su actual sede.

Fujitsu cerró el pasado ejercicio con una facturación récord de 195 millones de euros y una plantilla de casi 550 personas. Actualmente

la producción de la factoría, que sirve a toda Europa, está orientada sobre todo al sector de los componentes electrónicos para la automoción (el 84% de las ventas, con Toyota como principal cliente) y a la producción de cajeros automáticos. Fujitsu ha anunciado esta misma semana que invertirá 10 millones en su fábrica de Málaga en los próximos cinco años.

El presidente de Fujitsu, Akira Yamana, felicitó a todos los trabajadores por el aniversario y por su labor, y agradeció también la colaboración de las instituciones, en especial de la Junta y el Ayuntamiento. También destacó que la filial española de Fujitsu (Fujitsu Ten España, a la que se adscribe la fábrica de Málaga) inicia en octubre una nueva etapa en la que pasa a ser gestionada por la también nipona Denso, tras el acuerdo de colaboración al que han llegado ambas firmas mediante un cambio en la estructura de su capital.

El objetivo es que Denso, con un



► FUJITSU produce principalmente componentes electrónicos para el sector de la automoción y fabrica cajeros automáticos. 1 Una línea de producción de la fábrica. 2 La factoría emplea a casi 550 personas en turnos. © ARCIPIEGA

mayor potencial en el segmento de automoción, haga seguir creciendo la fábrica con la consecución de más clientes.

Para este ejercicio, Fujitsu tiene por el momento presupuestados 170 millones de euros en ventas, según detalló a este periódico la directora de la fábrica de Málaga, Blanca Hermana. La previsión es por ahora algo inferior a la del pasado año debido a la finalización de algunos encargos y a espera que la producción para nuevos trabajos vaya cogiendo ritmo.

Por su parte, el director de Estrategia Global de Fujitsu, Nobuhiko Sasaki, destacó las sucesivas reorientaciones de producción en la fábrica de Málaga durante estos 40 años (empezó fabricando *modernos*, impresoras y piezas de ordenadores y luego se pasó a radios, automoción y cajeros) y ensalzó el papel de la plantilla a la hora de

adaptarse a todos estos cambios.

En el acto también intervino Fernando Pérez, uno de los antiguos responsables de la fábrica, que apeló a lo que denominó el «espíritu Fujitsu» para explicar el éxito del centro de Málaga.

«No nos rendimos nunca: hemos crecido en la dificultad y hemos buscado siempre soluciones para los temas de emergencia», dijo Pérez, quien recordó las fatídicas inundaciones de 1989, que anegaron la factoría, como uno de los momentos más críticos. «Hubo pérdidas por 2.000 millones de pesetas. Cualquier empresa hubiera echado el cierre», rememoró. A su juicio, fue la «solidaridad» que mostraron los trabajadores la que permitió poner de nuevo la producción en marcha en un tiempo récord.

Pérez también destacó que las diferencias en el ámbito laboral se

### Una factoría que llegó a Málaga casi de casualidad

► La historia del desembarco de Fujitsu en Málaga es muy curiosa, pues puede decirse que el considerado el «hermano mayor» de la Málaga tecnológica, llegó prácticamente de rebote. La fábrica iba a instalarse en Santander pero el ministro de Trabajo de aquella época, José Solís, que era de Córdoba, jugó sus cartas para traérsela al sur. En este punto, la suerte o el destino quisieron aliarse con Málaga, ya que cuando Solís le pidió al gobernador civil de Córdoba el suelo necesario éste le dijo que no tenía ninguna parcela de 30.000 metros cuadrados, tal y como se requería. Cuando el ministro preguntó en Málaga si recibió un terreno disponible en El Viso, concretamente en el número 48 de la calle Rosa de los Vientos. La actividad se inició en 1977 y dos años después se trasladó a su actual sede en el polígono del Guadalhorce. J. V. R. MÁLAGA

han resuelto siempre mediante la negociación con el comité de empresa sin tener que recurrir a la vía judicial. Estas palabras fueron corroboradas ayer mismo por el sindicato CCOO, que alabó la apuesta de Fujitsu por sus trabajadores.

La presidenta de la Junta, Susana Díaz, agradeció el compromiso de Fujitsu con Málaga y Andalucía y resaltó el hecho de que la fábrica sea «una de las más productivas de este grupo en el mundo», lo que a su juicio demuestra el éxito de un modelo basado en el «talento» y en el «bienestar» de los trabajadores. Díaz dijo que con modelos como éste, la cuarta revolución industrial y la robotización deben ser vistas como «una oportunidad».

El alcalde de Málaga, Francisco de la Torre, afirmó que la llegada de Fujitsu supuso un gran impulso para el desarrollo tecnológico de Málaga y añadió que la factoría del Guadalhorce es «una referencia en España y en Europa». Además, recordó que el personal del antiguo departamento de I+D constituyó el germen de lo que luego sería el Parque Tecnológico de Andalucía (PTA). Del laboratorio salió gran parte del personal con el que arrancó la tecnópolis, con el que fuera su jefe, Felipe Romera, como director, Luis Fernando Martínez al frente de Cetecom (luego AT4 Wireless y hoy Dekra) o José Blanco como responsable de Ingeniería.

«Málaga tuvo un gran pasado industrial en el XIX y quiere seguir teniendo un presente en la sociedad tecnológica digital. Fujitsu puede mirarse en el espejo del PTA y reconocerse ahí», dijo.

# ANDALUCÍA

## El TSJA invalida el plan del litoral porque lo aprobó un Gobierno en funciones

● El Alto Tribunal andaluz también rechaza la "extraordinaria y urgente necesidad" a la que apeló el Ejecutivo para justificar la aprobación de este documento de planificación territorial

Redacción · EP SEVILLA

La Sección Segunda de la Sala de lo Contencioso-Administrativo del Tribunal Superior de Justicia de Andalucía (TSJA) anuló el Plan de Protección del Corredor Litoral aprobado por el Consejo de Gobierno andaluz en mayo de 2015 porque el Ejecutivo no tenía competencias para la aprobación de este instrumento de planificación territorial al estar en funciones. Susana Díaz fue investida presidenta en junio de 2015 tras el acuerdo entre PSOE y Ciudadanos. Con un triunfo insuficiente para formar Gobierno por sí sola, la vencedora de las elecciones necesitó del respaldo de la formación naranja, pero hasta que no lo consiguió presidió durante ochenta días un Ejecutivo en funciones, circunstancia de la que Díaz se quejó reiteradamente. Fue en ese periodo de interinidad cuando su gabinete aprobó el plan.

El TSJA subraya que se transgrede el propio Plan de Ordenación del Territorio de Andalucía

La sentencia, dictada a instancias de una demanda del Ayuntamiento de Barbate (Cádiz), además de la razón que motivó la anulación, rechaza la concurrencia de circunstancias de "extraordinaria y urgente necesidad", ya que la Junta tiene capacidad legal para proteger los ámbitos de suelo sin tener que acudir a un instrumento tan "excepcional" como el decreto ley por el que se aprobó el plan. Asimismo, se alude a "falta de motivación" y al incumplimiento de varias normas urbanísticas.



Vista aérea de la playa de El Pelmer, en Vejer.

Respecto al principal motivo del fallo, el TSJA recuerda que el Gobierno en funciones debe limitar su gestión a "la administrativa ordinaria ausente de valoraciones y decisiones en las que entren criterios políticos, salvo que se motive debidamente la urgencia o las razones de interés general que justifiquen la adopción de medidas de otra naturaleza".

Habida cuenta de que "el despacho ordinario de los asuntos públicos comprende todos aquellos cuya resolución no implique el establecimiento de nuevas

orientaciones políticas ni significativas condicionamiento, compromiso o impedimento para las que deba fijar el nuevo Gobierno", la Sala indica que el plan constituye un ejercicio de la potestad normativa atribuida constitucional y estatutariamente al gobierno autonómico "que implica de manera palmaria el establecimiento de una nueva orientación política".

Dicho plan, destaca el Alto Tribunal, "se aparta consciente y públicamente" de los planes de ordenación de ámbito subregional ya existentes y en vigor e in-

clso del Plan de Ordenación del Territorio de Andalucía, "alterando radicalmente los objetivos y la finalidad de la política territorial en el ámbito del litoral andaluz y, consecuentemente, modificando de manera sustancial las directrices y determinaciones de dichos instrumentos, como un auténtico cambio de modelo".

"Esta nueva orientación política implica un condicionamiento, compromiso o impedimento para la potestad de dirección política del nuevo Gobierno, desde el punto de vista estrictamente ju-

rídico y objetivo, es decir, dejando al margen la consideración puramente fáctica y contingente de que el nuevo Gobierno está sustentado por el mismo partido político. En consecuencia, es forzoso concluir que la aprobación era una decisión que excedía del despacho ordinario de los asuntos públicos de competencia de un Gobierno en funciones", añade el tribunal.

El plan afecta a los 62 municipios litorales, 48 de los cuales presentaron 918 escritos y 3.547 alegaciones al texto.

## Fiscal da por hecho que habrá recurso contra la sentencia

Redacción

La Junta recurrirá "con toda probabilidad" la sentencia del TSJA que anula el Plan de Protección del Corredor Litoral aprobado por el Consejo de Gobierno andaluz en mayo de 2015. El consejero de Medio Ambiente, anunció la presentación del recurso porque la resolución de la Sala hace referencia

"exclusivamente" a un hipotético defecto de forma, ya que el plan lo aprobó un Gobierno en funciones, cuando se establece que "debería ser un Gobierno constituido" el que aprobara un planeamiento de este tipo.

"Es la única objeción que hace el TSJA", sostuvo Fiscal, que informó de que los servicios jurídicos están analizando el fallo. "En-

tendemos que es un plan bueno para el litoral de Andalucía, que blindo contra el desarrollismo salvaje lo que queda virgen de nuestro litoral y, a la vez, permite que sigan pudiéndose construir determinados proyectos que están en marcha", subrayó Fiscal.

Dicho planeamiento, según el consejero, autoriza la construcción de no menos de 140.000 vi-



José Fiscal.

viendas, número que "no se va a dar, pues se reserva más suelo del que el mercado está pidiendo".

IU-CA y Podemos se pronunciaron sobre la sentencia del TSJA. La primera formación culpó a la "inacción" de la Junta para desarrollar el plan ha favorecido que el TSJA lo haya anulado. La coordinadora general de Podemos Andalucía, Teresa Rodríguez, alertó de que esta anulación "pone en riesgo la salud ambiental de nuestro litoral, y vuelve a poner sobre la mesa la actualidad de proyectos nefastos como el de urbanización de la playa de Valdevaqueros" en la provincia de Cádiz.

# «Si hay que detener a Puigdemont que lo detengan; lo de Cataluña es un golpe de Estado»

Javier Lara Decano del Colegio de Abogados



JAVIER RECIO

© @Javier\_Recio

**E**ste es su segundo mandato ya como decano del Colegio de Abogados y permítame que le diga que parece que se ha aburguesado...

-Ese es su punto de vista, pero no lo comparto en absoluto.

-Incluso le diría hasta que parece domesticado.

-No. El Colegio de Málaga se caracteriza por su carácter reivindicativo, no dejamos títere con cabeza. Me peleo con todo el mundo.

-Pero antes era más combativo con las instituciones. A lo mejor es porque es muy amigo del ministro Catalá.

-No, lo que pasa es que se han conseguido grandes reivindicaciones. Peleamos por quitar las tasas, salimos a la calle y se quitaron. Peleamos porque había retrasos de la Junta en el pago del turno de oficio y ahora están al día. Ahora tenemos otros frentes, por ejemplo con la Agencia Tributaria, con la propuesta de creación de nuevos juzgados en España, en la que sólo hay uno para Málaga. Nosotros vamos a seguir peleando.

-¿Qué le da al ministro de Justicia que viene tanto a Málaga, es más, parece que el Ministerio de Justicia tiene sede en el Colegio de Abogados de Málaga?

-No, no, eso es una exageración. Lo que ocurre es que Málaga es una ciudad muy importante. Hoy (jueves) viene a Málaga a una cosa que no tiene nada que ver con nosotros, pero aprovecha y va al Colegio a presentar una plataforma que se ha hecho desde Málaga y que es de uso para todos los abogados de España.

-Eso está muy bien, pero algún 'feeling' especial debe tener usted con él.

-Hemos establecido una relación de amistad, pero no eso no obsta para

que discrepemos en diversas cuestiones. Por ejemplo, empezamos una campaña en contra de la decisión de su Ministerio porque sólo viene un nuevo juzgado aquí. No me duele en prenda enfrentarme al ministro Catalá aunque sea mi amigo. Yo me debo a mis colegiados, no a mis amigos.

-¿Cuál es el principal problema que tienen ahora los abogados?

-Nos preocupa que LexNet no funcione bien, aunque sea una plataforma fantástica que suponga el primer paso de la modernización de la Justicia. Nos preocupa que sigan habiendo sedes judiciales tercermundistas y por otra parte el tema del turno de oficio, que aunque se cobra al día, se cobra muy poco.

-¿Para que la gente se haga una idea aproximada, ¿cuánto cobra un abogado de guardia?

-Por una guardia con asistencia durante 24 horas se cobran unos 130 euros.

-¿Y a usted eso le parece poco?

-Es que ese es el máximo. Es que hay guardias que se hacen por 35 euros por 24 horas. Eso es muy poco. La persona que se tenga que quedar con los hijos del abogado que esté de guardia cobra más dinero.

-Pero 130 euros no está mal...

-Realmente no. En ese caso no.

-¿Entonces cuál es su propuesta?

-Es que no hablamos sólo de guardias. La media de todo el procedimiento de un caso del turno de oficio que lleva un abogado es de 135 euros.

-Eso parece ridículo.

-Lo es cobrar 135 euros por la cantidad de horas y la responsabilidad que conlleva defender a una persona. Con todos los respetos, hay profesiones no cualificadas en las que se cobra por horas bastante más. En estos casos, la hora del abogado no llega ni a dos euros. Y dos euros la hora no cobra en este país nadie.

-¿Es más difícil ejercer ahora la abogacía que hace unos años, porque parece que están más vigilados por Hacienda?

-Es más difícil. Primero porque cada vez hay más competencia, porque el ciudadano cada vez es más exigente.

-Pero eso no es malo.

-No es malo en cuanto a la calidad, pero sí en cuanto a la inmediatez. La

## SUS FRASES

**«Algunos jueces y funcionarios no van a trabajar los domingos pese a estar de guardia»**

**«La Fiscalía hay veces que pide la prisión de un detenido por fax sin que ni siquiera lo escuche»**

**«Antes había abogados que aprendían metiendo la pata en perjuicio de sus propios clientes»**

**«He de reconocer que me llevé un chasco cuando no fui elegido presidente de los abogados españoles»**

**«La Fiscalía está incumpliendo la ley al no asistir a juicios de familia con menores»**

**«Es posible que Elías Bendodo le pida la venia a De la Torre y que éste se la dé en esta legislatura»**

tecnología nos ayuda a ejercer la profesión, pero la inmediatez nos ha esclavizado. No hay sábados, domingos o festivos. La gente te echa en cara enseguida que te ha enviado un whatsapp o un email y no le has contestado... ¡en diez minutos! Y desde la Administración hay una campaña contra la abogacía tremenda y eso es evidente.

-¿Por qué cree que lo hacen?

-Puede ser por la necesidad voraz recaudatoria que tienen y la han tomado contra los abogados, como si fuéramos todos unos delincuentes y todos estuviéramos defraudando.

-La verdad es que no tienen muy buena reputación en ese sentido. No tienen fama de declarar hasta el

último euro que cobran.

-Que nos investiguen como a cualquier hijo de vecino y al que no cumples que se le sancione. Pero no puede haber una persecución masiva a la profesión. En cuanto a lo que me plantea no sé si tenemos mala fama, lo que sí sé es que no es cierto. Además nosotros estamos 'fichados' entre comillas, porque nuestro trabajo es palpable, trabajamos con los juzgados.

-Pero el juez no sabe lo que el abogado le cobra a su cliente.

-Tampoco se sabe lo que cobra un médico en su consulta.

-Es que los médicos tampoco tienen muy buena fama en este sentido de declarar todo lo que ingresan.

-Yo creo que no está justificado en ningún caso. Nosotros cumplimos en términos generales, sin perjuicio de que pueda haber gente que no cumpla, como en todas las profesiones. Yo quiero que la Agencia Tributaria detecte y los sancione, porque yo sí pago, pero lo que no se puede hacer es una investigación general. De hecho lo intentaron, el Colegio de Málaga se negó y hemos ganado en los tribunales.

-¿Cuántos abogados hay en Málaga?

-Somos alrededor de 5.500 en ejercicio y unos 900 no ejercientes.

-¿Cree que son demasiados?

-Para una ciudad como Málaga, sí.

-¿Hay muchos abandonos?

-Más que abandonos lo que ocurre es que hay muchos abogados que no pueden ejercer en las condiciones que se hacían antes. Hemos tenido que preparar despachos en el Colegio para los abogados que habían tenido que cerrar sus despachos profesionales. Les facilitamos que puedan atender así sus citas. Eso es preocupante.

-¿La nueva norma que 'dificulta' el acceso ha provocado que haya menos incorporaciones?

-No. Esto ha sido un avance, aunque los que empiezan ahora lo ven como un agravio.

-Es que lo parece, porque antes no se exigía.

-A la larga los nuevos abogados van a estar muy bien preparados. Antes se hacía la pasantía, pero la pasantía desapareció. Hemos estado viendo que había abogados que han aprendido metiendo la pata. Y eso perjudicaba a sus representados. Ahora no. El master es práctico y salen muy bien preparados.

-Por cierto, ¿usted cobra por ser decano?

-En absoluto.

-¿Pero alguna prebenda tendrá?

-Prebenda ninguna, se lo aseguro.

-Me refiero a que algún caso le caerá por el mero hecho de ser el decano.

-En absoluto. Le puedo decir que en mi caso, en absoluto. Le podría decir que he perdido clientes por la complicación de mi agenda. A mí me ha pasado de buenos clientes que me han dicho cuando le he anulado ya tres citas que me veía mucho en los periódicos y que la gente debía de estar muy contenta conmigo, pero que sus casos no los llevaba. Tampoco quieren que les dé el caso a un compañe-

ro, porque lo prefieren a uno.

-¿O sea, que a usted le está costando el dinero ser decano?

-Sin lugar a dudas. Yo antes estaba solo en mi despacho y he tenido que asociarme con otro compañero porque no podía atender mi despacho con la dedicación de antes. En mi caso no.

-Ha recalado ya en un par de ocasiones lo de 'en mi caso'. ¿Y en otros anteriores sí?

-Yo no voy a juzgar a nadie anterior a mí, ni la situación en otros colegios. Lo que sé es que cuando me han nombrado árbitro como decano del Colegio de Abogados lo paso al tribunal arbitral de Málaga, cuando en otros colegios, y me consta, lo hace el decano y lo cobra. Yo no. Duermo muy poco, pero lo hago muy tranquilo.

-O sea, que lo suyo es vocación pura y dura.

-Absolutamente. Cuando deje de ser decano en el 2019 dirán que he sido bueno o malo, pero nadie puede decir que me he aprovechado.

-Su gestión parece muy buena, pues nadie osó presentarse contra usted. Sólo hubo su candidatura. Algo poco corriente.

-Eso no pasaba en Málaga desde 1978. La primera vez que me presenté había cinco candidaturas.

-Dígame la verdad, ¿se llevó un chasco cuando no consiguió ser decano de todos los abogados de España?

-Sí y no me lo esperaba. Lo digo con toda humildad.

-¿Qué pasó?

-Las encuestas me daban ganador, pero un golpe de efecto del 'establishment'...

-La vieja guardia.

-En efecto y eso fue un jatro de agua fría. Y fue una pena, porque el equipo joven que encabezaba hubiera sido muy bueno para la profesión y para la ciudadanía.

-Hay que saber perder.

-Desde luego. Y a otro charco, aunque aún me siguen pidiendo algunos decanos y profesionales de medios jurídicos especializados que me presente de nuevo. Pero no.

-Vamos a otro charco, Cataluña. ¿Le parece proporcionada la reacción del Gobierno?

-Absolutamente. La Constitución se puede cambiar, pero con las normas establecidas. No se puede permitir que de una manera ilegal se pretenda cambiarla o atentar contra el Estado de Derecho. Por eso el Colegio de Málaga se ha manifestado en este sentido. Hemos sido los únicos de España.

Al resto se le llenaba la boca invocando el Estado de Derecho cuando protestaban por las tasas, o sea, cuando le tocaban el bolsillo a los abogados. Se decía que era por la defensa de los derechos de todos y tal y cual, pero al final era porque tocaba el bolsillo. Ahora que es el atentado más directo que se ha producido desde que yo tengo uso de razón contra la Constitución no ha salido ninguno, al menos de momento, salvo el Colegio de Abogados de Málaga.

-¿Para usted estamos ante un golpe de Estado de la Generalitat?

-Absolutamente, y la abogacía no pue-

de mirar para otro lado. Creo que el resto de los 82 colegios de España debería hacerlo, con independencia de que se esté a favor o en contra de la independencia, pero no se puede consentir esta ilegalidad.

-¿Cree que se ha actuado tarde o en el momento procesal oportuno?  
-Pienso que se han medido bien los tiempos. Me da la impresión que desde el Gobierno se ha intentado impedir el referéndum hablando y que pensaban al que al final se imponería el sentido común. Ha dado un primer golpe cuando ha sido necesario y espero que haya otro más duro si es necesario.

-¿A qué se refiere, a detenciones de los máximos responsables?

-Por supuesto, si hay que detener a Puigdemont o al que sea que se le detenga. Me da igual cuando se incumple la ley que se detenga al presidente de una comunidad o a un simple ratero. La Constitución faculta al Gobierno además a través del artículo 155 a restablecer la legalidad. Que se cumpla la ley.

-Tiene usted buena labia, podría dedicarse a la política.

-Jaja. No es el primero que me lo dice, pero hoy por hoy no es mi objetivo.

-Sea sincero, por favor, ¿le han tentado alguna vez?

-Sí, y varios partidos.

-¿Podría decirlos?

-(.....) Jeje... No, creo que no...

-Venga, ánimo... ¿Ve como se está aburguesando?

-Prefiero no decirlo para evitar suspicacias.

-¿Para qué ámbitos?

-Diversos, aunque mi compromiso hoy por hoy está con la abogacía.

-¿Y en el futuro?

-Yo tengo 46 años y con 46 años yo no puedo decir no a nada, pero sí es cierto que me han hablado. Algunos más en serio que otros.

-Ya que estamos con tema político, ¿atisba cambios en la Casona del Parque?

-Es un secreto a voces que cambiará. Pero cree que Bendodo le pedirá la venia a De la Torre y que éste se la va a conceder antes de que termine la legislatura?

-No lo sé, aunque mi percepción como malagueño, no como decano, es que es posible que sea así.

-Volvamos para terminar al ámbito judicial malagueño. ¿Cree que la Administración de Justicia es diferente en los pueblos que en la capital?

-Sí.

-Eso es una barbaridad.

-En determinados pueblos el retraso que hay es indecente. No se puede tolear. Que se tarde un año en incoar una demanda es indecente. Tercermundista. Y esto pasa en Estepona, por ejemplo. Que estés en el juzgado y pasen los ratones es lamentable. Que no haya servicios de guardia en algunos partidos judiciales es una vergüenza. Hay gente que detienen el sábado y se tienen que quedar en el calabozo hasta el lunes porque no va nadie al juzgado el domingo.

-¿Pero eso cómo puede pasar?

-Eso está pasando en pleno siglo XXI. Algunos jueces y funcionarios no van



Francisco Javier Lara, junto a la sede del Colegio de Abogados, en el Paseo de las Farolas. F. GONZÁLEZ

a trabajar los domingos aunque estén de guardia.

-¿Y no lo han denunciado?

-Sí. Y no ha pasado nada. Hay que cambiar también que haya detenidos a los que se les da un paseillo en medio del pueblo esposado porque no hay una sede judicial digna, o que los guardias civiles tengan que llevar en volandas a discapacitados.

-¿Y es verdad que hay fiscales que no van a compareencias?

-Cierto. Por ejemplo, en juicios de familia donde el fiscal tiene que estar

obligatoriamente para defender los derechos de los menores hay veces que no van.

-Será por falta de medios...

-Ellos dicen eso, pero se está incumpliendo la ley. Y la está incumpliendo nada menos que la Fiscalía.

-Eso suena muy fuerte.

-Pero es así. Si se lo digo a usted que sé que es un periodista y sé que lo va a publicar es porque es cierto. No osaría a decirlo si no fuera cierto. O como por ejemplo cuando se toma declaración a un detenido y el fiscal no

está. Y hay veces que pide prisión para el detenido por fax, sin haber oído la declaración del arrestado, sin haber oído la declaración de la víctima, de los testigos. Es más, hay veces que el fiscal está en el mismo edificio judicial y está en su despacho, o sea, no se molesta en ir a escuchar la declaración. Cuando llega el momento de calificar el juzgado le da los autos y decide sin haber estado presente en nada. Si quiere pedir prisión sí va entonces, pero hay sitios en que ni eso, lo pide por fax. En el papel no se re-

## MÁS PERSONAL

«Soy católico y he estudiado en el colegio El Romeral, pero no soy del Opus»

### ■ J. RECIO

-¿Edad.

-46. El Día de la Inmaculada cumpla 47.

-¿Estado civil.

-Casado. Con tres hijas.

-¿Edades de sus hijas.

-19, 16 y 14.

-¿Qué estudias?

-La mayor estudia Derecho y Ade, el doble grado.

-¿Dónde?

-En Icade, en Madrid. Las dos pequeñas están aún en el colegio.

-¿En qué colegio?

-Las Chapas, de Marbella.

-¿Público o privado?

-Privado.

-Se gastará un pico en educación.

-Vivo bien, aunque mi mujer y yo establecimos unas prioridades y esta es una de ellas. Renunciarnos a grandes viajes que hacen otros o a grandes coches que tienen compañeros míos.

-¿Qué coche tiene?

-Un Mercedes clase C de segunda mano.

-¿A qué se dedica su mujer?

-Es procuradora.

-¿Dónde vive?

-En Marbella.

-¿En un piso o en una casa?

-En una casa.

-¿Es deportista?

-Mucho. Corro.

-¿Le gusta el fútbol?

-Soy madridista y del Málaga. Siempre miro los resultados del Madrid y del Málaga para ver si han ganado y los del Barça para ver si ha perdido.

-Y churriero...

-Me encanta Churriana. Y allí pasé la mayor parte de mi vida.

-¿Dónde estudió?

-En El Romeral, estuve después cuatro años en el Cerrado de Calderón y volví a El Romeral.

-Un colegio del Opus.

-Sí.

-¿Está cercano al Opus?

-No, soy católico, pero no soy del Opus, aunque respeto al que lo sea.

-Por supuesto. ¿Dónde estudió la carrera?

-Empecé en la UMA y la terminé en la UNED porque me puse a trabajar.

-¿Es cofrade?

-Sacaba Mena y ahora por razones del Colegio participo en bastantes procesiones.

-¿Es cofrade?

-Sacaba Mena y ahora por razones del Colegio participo en bastantes procesiones.

-¿Es cofrade?

-Sacaba Mena y ahora por razones del Colegio participo en bastantes procesiones.

coge la inmediatez, ni los gestos, ni el espíritu de lo que se dice, los matices... A mí esto me parece una atrocidad, pero está pasando todos los días en Málaga.

-¿Qué barbaridad. Permítame que le diga una cosa. Debo retirar lo que le dije al principio de que se está aburguesando, acomodando. Ha afrontado con franqueza y sin pelos en la lengua casi todo lo que le he cuestionado. Muchas gracias.

-Jaja. Ya le dije que no estaba de acuerdo con usted.

## MÁLAGA

CARA A CARA | LOS DOS ASPIRANTES A LA SECRETARÍA GENERAL DEL PSOE DE MÁLAGA

## JOSÉ LUIS RUIZ ESPEJO. CANDIDATO DEL PSOE



El candidato Ruiz Espejo, en un acto con militantes socialistas en Torremolinos.

● El candidato 'oficialista' a liderar el partido asegura que las primarias están "despertando" a los militantes

## “Si el PSOE sale fuerte de este proceso creceremos en próximas elecciones”

M. José Garde MÁLAGA

José Luis Ruiz Espejo arrasó en la presentación de avales. Los 3.466 presentados a la dirección del partido indican que es el candidato preferido de la militancia, a gran distancia de su oponente.

1 El partido llega en buenas condiciones y con optimismo. Hay mucha gente que se está despertando y lo notamos en el respaldo a las propuestas que hacemos, por lo tanto soy optimista sobre cómo se está viviendo este proceso.

2 En principio, tal y como están concebidas las primarias, no tiene ni más ni menos riesgos que con otros procedimientos. Y sobre todo estamos haciendo un esfuerzo para explicar claramente que es un proceso democrático, de participación y de ejemplo para otras organizaciones. No tiene por qué existir ningún tipo de división. Es más, nosotros abogamos por mantener la unidad antes y después, para fortalecer el partido, evidentemente con la pluralidad que siempre ha tenido y que de alguna forma lo ha enriquecido. Y abogamos por mantener esa pluralidad.

3 Cuando se ha consolidado un candidato o candidatura dentro de esa mayoría es fácil ver que

pueda obtener el aval mayoritario y no surjan otros candidatos.

4 No creo que haya que tomarlo así. Tenemos que respetar que cada provincia pueda tener construida una mayoría o tener una serie de candidatos que aspiren al liderazgo. Y el éxito de Susana Díaz será que el PSOE salga más fuerte en toda Andalucía. Salga lo que salga, hay que respetar el proyecto socialista en toda Andalucía, fortalecerlo, y eso nos permitirá tener mejores opciones electorales de cara al futuro. Porque la gente nos verá como un instrumento útil y ese es el reto del PSOE de Andalucía, ser un proyecto común que sume ocho proyectos de las provincias, cada uno con su particularidad. Málaga exigirá su función, peso, lo que aporta, pero dentro del contexto andaluz. Quiero que Málaga tenga el peso que debe tener en el ámbito regional, que Andalucía tenga el que debe tener en España.

5 No sé, teníamos previsto continuar la campaña porque teníamos la obligación de explicar el proyecto para Málaga y que debíamos hacerlo a toda la organización. La fortaleza de este proyecto también será la fortaleza que pueda obtener de la confianza de la mayoría mayoritaria de los mili-

tantes. Lograr un proyecto fuerte nos imprimirá mayor garantía de exportarlo hacia la sociedad, de defensa de nuestros proyectos ante el electorado, de trasladar esta ilusión que se está despertando.

6 Seguro. Si somos capaces de generar ilusión, también seremos capaces de generársela a nuestro electorado, a nuestros simpatizantes, para que puedan confiar en este proyecto, que es un proyecto que ve una Málaga con

“En el nuevo tiempo del PSOE de Málaga no sobra nadie, contaremos con todo el talento posible”

oportunidades, pero que requiere de un crecimiento más justo, con un reparto más justo de la riqueza, con mejorar las condiciones de vida, con servicios públicos de calidad y esto debemos hacerlo desde una opción de alianza con colectivos sociales. Y creo que la gente se está sumando a esta idea de alianza social.

7 Todo el mundo que quiera trabajar para mejorar el partido

tiene las puertas abiertas. Lo venimos diciendo; en el nuevo tiempo del PSOE de Málaga no sobra nadie. Contaremos con todo el talento posible del PSOE de Málaga sin exclusiones.

8 Hemos hablado de nuestro proyecto en positivo en esta etapa y el respeto y consideración a los que aspiran a la secretaría general. Es una persona válida que tiene todo el derecho a aspirar a la secretaría general.

9 Tengo una forma de trabajar en equipo y las decisiones serán lo más compartidas posibles. El PSOE estará abierto a todos los militantes y nos pondremos a disposición para ser los primeros servidores en el partido y ante la ciudadanía. También trabajaremos para crear equipos que afronten con garantías las próximas elecciones municipales.

10 Nos pueden reclamar atención a sus necesidades, priorizar aquellas cuestiones que sienten como principales. Supongo que será el empleo, la precarización de las condiciones laborales, la lucha contra el empobrecimiento de las clases medias, son cosas en las que tendremos que trabajar.

11 Crecer electoralmente es el objetivo pero lo haremos si somos capaces de dar fortaleza al PSOE, primero con los planteamientos de un proyecto político para la provincia. Si somos capaces de defender los principales intereses de las clases medias, de los trabajadores y trabajadoras y articulamos una respuesta común con mayor acercamiento a todos estos sectores con un proyecto para toda el área metropolitana y en cada municipio, si nos aliamos con organizaciones sociales que comparten valores progresistas con nosotros, tendremos mucho más fácil que la ciudadanía confíe en que el nuestro es un proyecto creíble y alternativo a los de la derecha.

12 Tenemos que apoyar el trabajo que está desarrollando el grupo municipal y el portavoz, trabajar conjuntamente, definir estrategias políticas. Vamos a proponer crear un órgano para ello, tener claro la oposición que se está haciendo. Esta alternativa sería, rigurosa, de trabajo, nos puede permitir ser una alternativa clara ante el proyecto caduco del PP.

13 Va a cambiar porque va a cambiar el secretario general. Proponemos una mayor participación de la militancia, mayor voz, más pegado a la calle, con más protagonismo de la mujer, con una defensa clara del proyecto de Málaga en el conjunto de Andalucía, un proyecto que apueste por lo colectivo y que tenga una visión social de la política. Va a haber ese cambio para que sea una alternativa a los gobiernos de la derecha y de la izquierda radical.

## LAS PREGUNTAS

1 ¿Cómo llega el PSOE de Málaga a estas elecciones primarias del 1 de octubre?

2 El hecho de que se presenten dos candidatos a la secretaría general en la provincia ¿significa división?

3 En Andalucía sólo habrá primarias en Málaga, Almería y Granada ¿Cómo lo interpreta?

4 ¿Ese escaso número de primarias representa un éxito para Susana Díaz?

5 En Málaga se ha producido una gran diferencia en el número de avales de los dos candidatos. ¿Condicionará eso el resultado?

6 ¿La movilización del partido, que los militantes vayan a votar el 1-0 será determinante?

7 Si gana el próximo domingo ofrecerá integrarse en su proyecto al otro candidato?

8 ¿Qué cosas positivas ve en su contrincante?

9 ¿Cuál será la primera medida que aplique como secretario general?

10 ¿Y cuál es, según usted, el principal problema que debe afrontar hoy su partido?

11 El PP les aventajó en 44.000 votos en las últimas elecciones municipales. ¿Cómo piensa recuperar ese espacio?

12 ¿Cuál es su apuesta para la capital?

13 ¿Tiene que cambiar el partido y en qué sentido?



RAFAEL FUENTES. CANDIDATO DEL PSOE DE MÁLAGA

● El aspirante representante del *sanchismo* apuesta por un partido con más poder de los militantes, más debate interno en las estrategias políticas

## “Este partido debe dar un giro a la izquierda y volver a la calle”



El candidato, al inicio de la campaña en la calle.

M. José Garde MÁLAGA

Rafael Fuentes será el candidato del sector que apostó por Pedro Sánchez en las primarias del partido en el ámbito nacional. Rechaza que lo definan como representante del sector crítico, y cree que pese a quedar a mucha distancia en el proceso de recogida de avales frente al otro aspirante, tiene posibilidades de

“Para nosotros la democracia san los votos, que haya urnas, y lo hemos conseguido”

aglutinar todo el descontento interno. Fuentes fue el último en entrar en escena en la carrera por las primarias y logró hacerse con la candidatura tras ser avalado por 1.300 militantes, algo más de lo logrado hace un año.

1 Creo que el partido llega unido a las primarias del domi-

go. Ha sido esta una campaña fraternal en la que los candidatos estamos exponiendo nuestras ideas, nuestro proyecto de partido y creo que está siendo muy positiva en general.

2 Que existan dos candidaturas no significa división sino que hay dos formas de ver el futuro del partido de manera distinta. No creo que cuando se presentan dos candidaturas en una Peña o una cofradía se plante eso, sino que se trata de dos formas de ver lo mejor, para el partido en este caso.

3 Nosotros no nos consideramos el sector crítico. Lo que defendemos ahora lo defendimos en el último congreso hace cinco años. Pensamos que la militancia tiene que tener mucho más poder en nuestro partido, que debe ser un partido de izquierda. Y eso es lo que estamos defendiendo, donde imperen la democracia con un 3% de avales para presentar candidatos y la transparencia. Esos son los grandes pilares que estamos defendiendo desde hace cinco años.

4 Bueno, para nosotros en Málaga supone que la militancia tiene ilusión en el cambio, en

que otro modelo de participación directa es posible y eso es lo que estoy detectando por todas las agrupaciones socialistas y nos está dando el impulso de que es posible que ganemos estas primarias. No sé lo que supone para Susana Díaz.

5 Nosotros pensamos que una cosa son los avales y otra los votos. Para nosotros la democracia son votos y por lo tanto lo que hemos querido es que haya urnas y lo hemos conseguido. La

“Ya es hora de recuperar la Alcaldía de Málaga para que vuelvan las políticas de igualdad”

verdadera elección por parte de la militancia se va a producir el próximo domingo.

6 Hemos estado luchando para que la militancia se movilice y vote en las urnas a quien considere que debe ser la persona adecuada para dirigir el partido. Y claro que consideramos

que es importante que se produzca una movilización en el partido. Deben decidir los militantes socialistas y la máxima movilización será un éxito del partido y por supuesto que nuestra candidatura quiere que todos vayan a votar.

7 Si, lo que queremos es que salga un partido fuerte, normalizado, un partido de la militancia y la militancia son las distintas sensibilidades. Por supuesto que vamos a hacer una dirección integrada.

8 He dicho en varias ocasiones que José Luis Ruiz Espejo, y se lo he comentado a él personalmente, me ofrece todos los respetos como persona y como militante socialista.

9 Lo primero sería recorrer las agrupaciones del partido a nivel comarcal y escuchar qué es lo que de verdad necesitan en cuanto a dinamización, y participación en los modelos de decisión del partido.

10 El partido debe volver a lo que son los colectivos progresistas, a contactar con la ciudadanía que se considera progresista, de izquierdas, y tenemos que estar con ellos, escucharlos y captar de ellos también sus propuestas. Antes que nada tenemos que volver a estar en la calle, en las agrupaciones socialistas y con los colectivos.

11 Estando con la ciudadanía, con las asociaciones de vecinos, con las Peñas, los sindicatos, con las asociaciones culturales, trabajando conjuntamente con ellas. Esa es la única forma que tenemos para recuperar la confianza de la ciudadanía y obviamente haciendo lo que decimos y diciendo lo que hacemos.

12 Tenemos dos objetivos, que son la Diputación y también lógicamente el Ayuntamiento de Málaga. Es la principal ciudad de la provincia y ya es hora de recuperar el Ayuntamiento para que vuelvan a imperar las políticas de igualdad en los barrios, las políticas sociales y de los colectivos más necesitados. Desgraciadamente el Partido Popular tiene abandonados los barrios y a los colectivos más desfavorecidos y es ahí donde debe estar el PSOE.

13 Nuestra propuesta es que el partido debe cambiar fundamentalmente dando un giro a la izquierda, haciendo lo de la militancia y no que entre tres o cuatro puedan decidir, que haya más participación y debate. Y que el partido vuelva a ser el principal referente político de la provincia, de las personas que se sienten socialistas y progresistas.

## Bendodo reivindica el cambio en Andalucía desde Málaga

R. L. MÁLAGA

El presidente del PP de Málaga, Elías Bendodo, reivindicó ayer “la perspectiva de Málaga para impulsar el cambio en Andalucía”, luciendo en que “una visión malagueña de la comunidad permitirá demostrar que las cosas se pueden hacer mejor y, por tanto, que este cambio vaya más rápido”.

Así lo destacó Bendodo durante la reunión Interparlamentaria del PP de Málaga celebrada ayer y en la que ha estado acompañado por la presidenta del Congreso de los Diputados, Ana Pastor, y el presidente regional, Juanma Moreno, además de otros diputados nacionales, senadores y parlamentarios andaluces por la provincia, subrayando que “lo que Andalucía necesita es un cambio de gobierno, ya que somos los últimos en Sanidad, Educación e Infraestructuras, y la única comunidad donde no ha habido alternancia política”, recordó.

“Lo único que pedimos es una

### Reunión en la capital malagueña de la Interparlamentaria del Partido Popular

oportunidad para demostrar que las cosas se pueden hacer mejor”, manifestó, señalando que “desde Málaga, y con el permiso de nuestro presidente regional, queremos proponer ideas, personas y proyectos para sacar a Andalucía del vagón de cola y que, de una vez por todas, pueda haber un cambio real a mejor en nuestra tierra”.

De este modo, el presidente provincial señaló que “desde aquí intentamos cada día hacer las cosas mejor y, además, mejorar nuestros resultados electorales y que cada vez seamos más”, apuntando que “en Málaga ya sumamos 35.000 afiliados, una cifra importante que me llena de responsabilidad y que refleja nuestra intención de estar más cerca de la gente”.

En esta línea, indicó que “somos el partido con el que mejor se identifican los malagueños y, a tenor de los resultados, la hermandad más útil para resolver los problemas”, indicando que “somos una provincia líder en turismo, en creación de empresas y de empleo, algo que tiene mucho que ver con cómo hacen las cosas los gobiernos del Partido Popular”, advirtió.