



DOSSIER DE PRENSA DIARIO

FECHA: 14 DE NOVIEMBRE DE 2017

CEM y CaixaBank firman un acuerdo de colaboración y mejora del crédito

LA OPINIÓN MÁLAGA

La Confederación de Empresarios de Málaga (CEM) y CaixaBank han firmado un convenio de colaboración para facilitar un mejor acceso a la financiación y promoción al colectivo formado por pequeñas empresas, emprendedores y empresarios, apoyando así el desarrollo y crecimiento del tejido empresarial. El acuerdo fue suscrito por el presidente de la CEM, Javier González de Lara, y el presidente y director territorial en Andalucía Oriental y Murcia, Juan Ignacio Zafra. A través de MicroBank, los solicitantes podrán optar a microcréditos, hasta un importe máximo de 25.000 euros, y deberán contar con un plan de empresa y un informe favorable de viabilidad elaborado por CEM.

LA OPINIÓN, 14/11/17.



Málaga se consolida como destino urbano líder y se acerca al 10% de subida este año

Previsiones ▶ La capital espera superar las expectativas marcadas para este año gracias al empuje del turismo extranjero, los segmentos complementarios y los apartamentos turísticos, que suman hasta octubre un crecimiento del 138% en viajeros alojados **Balance** ▶ Crece la rentabilidad hotelera y el aeropuerto suma hasta octubre un incremento del 12% en pasajeros



■ La reciente presencia de Málaga en la WTM de Londres ha confirmado el buen momento que vive la ciudad en el mercado británico, pero también son más que positivas las expectativas que se manejan para el cierre de este año 2017. Si la capital arrancó este ejercicio con unas perspectivas de crecimiento de en torno al 5%, pasados estos últimos once meses ese porcentaje se acercará más al 10%, según los datos que maneja el área de Turismo del Ayuntamiento de Málaga.

Estos números vienen a consolidar aún más a Málaga como el destino urbano que más crece en el país, gracias al empuje de los turistas extranjeros, al auge de los apartamentos turísticos y a una oferta que une al sol y playa otros segmentos como la cultura, el patrimonio o la naturaleza, es decir, que actúan como elementos de destacionalizadores. Si hace unos años la capital ni siquiera contaba en los rankings turísticos, ahora es destacada por los expertos como un destino a batir. De hecho, este verano, según la patronal Exceltur, Málaga fue la ciudad costera en la que más creció su rentabilidad hotelera, con más de un 18%. También la patronal turística colocó el pasado año a Málaga como la quinta ciudad del país con más relevancia turística.

Y en lo que respecta al balance de este año, con datos del Instituto Nacional de Estadística hasta sep-



Turistas por el Centro Histórico de la capital malagueña. ARKIMEGA

tiembre, el área de Turismo resalta el importante salto que han dado los apartamentos turísticos, con un incremento en el acumulado del año de un 138% en el número de viajeros frente al periodo enero-septiembre del pasado ejercicio. Málaga, además, fue la capital española que registró un mayor incremento el pasado septiembre, con un 87,9% y superando a otras ciudades andaluzas como Sevilla o Córdoba.

En los primeros nueve meses del año, han sido 145.517 los viajeros alojados en apartamentos turísticos, 84.432 más que en ese periodo en 2016, superando a

Málaga fue la capital que registró el mayor aumento en viajeros en apartamentos turísticos el pasado septiembre

otras localidades malagueñas como Marbella, Torroinolinos o Fuengirola. El crecimiento experimentado por la capital supera en este ámbito a la media de in-

cremento tanto provincial como andaluz. Ocurre lo mismo en los hoteles, con un 7,87% más de viajeros y un 3,73% más de estancias en los establecimientos de la ciudad, una subida que se basa principalmente en el incremento de los emisores extranjeros (4,17%), ya que el mercado nacional, como ocurre en otros destinos, se mantiene en números negativos.

En estos primeros nueve meses del año Málaga ha sido la segunda con más crecimiento del país, pero la previsión es que acaba el año en el número uno. El grado de ocupación hotelera ha sido hasta septiembre del 79% de media, con

una estancia de 1,93 días. Para la capital, su principal emisor es la propia Andalucía, con un 15% de los turistas que visitan Málaga, seguida del mercado británico, con casi un 10%, y Madrid, es decir predomina el turismo de cereanía y el que disfruta de buenas conexiones aéreas directas, caso del Reino Unido.

Precisamente ayer se conocieron los datos del aeropuerto de Málaga en octubre, con un 7,1% más de pasajeros y un 7,5% más de operaciones -en los primeros diez meses el crecimiento es del 12% en viajeros-. Reino Unido se mantiene como principal destino.

El turismo idiomático, protagonista de la Málaga Education Week

LAIIRA POPA MÁLAGA

■ Cual regalo de reyes llegará a la provincia el evento Málaga Education Week. La semana del español se celebrará del 7 al 14 de enero de 2018. Una iniciativa cuyo objetivo principal es centrar la atención en la industria del turismo idiomático y de estudios de extranjeros en Málaga. En una búsqueda de reunir a profesores, académicos superiores, representantes de instituciones regionales y locales, educadores internacionales y consultores educativos.

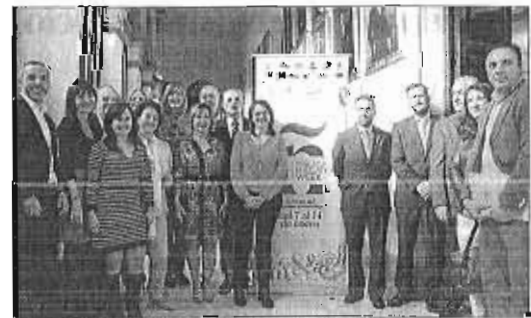
La iniciativa está promovida

por ACEM (Asociación de Escuelas de Español en Málaga), y además cuenta con el apoyo de las asociaciones AEBBA (Español en Andalucía) y FEDELE (Español en España). Las entidades que han hecho posible que esta actividad se lleve a cabo son el Área de Turismo del Ayuntamiento de Málaga, Turismo Costa del Sol y Turismo Andaluz. También ofrecen su apoyo la Universidad de Málaga, CEM, Cámara de Comercio, Extenda y Turespaña.

Es una oportunidad para la provincia, ya que atraerá el interés

mediático nacional e internacional, suponiendo un impulso a la situación de la ciudad como destino líder en el sector de la enseñanza del español, destacaron los representantes políticos. «Que Málaga sea elegida como destino para aprender español», así lo expuso el edil de Turismo, Julio Andrade, que no dudó en realizar que «aglutinar esfuerzos» será la clave para que el evento tenga éxito.

Por su parte, el consejero delegado de Turismo Costa del Sol, Jacobo Florido, declaró que «la iniciativa ha tenido en ediciones an-



Presentación del evento, ayer, en el Ayuntamiento. I. O.

teriores un impacto económico de casi más de 110.000 euros y más de 30.000 personas vinieron a Málaga para aprender español. La octava edición de la Málaga

Education Week tendrá lugar del 9 al 11 de enero del próximo año en el Hotel NH Málaga, e irá paralela a un evento anual de FEDELE, en colaboración con Turespaña.

MÁLAGA

El sector inmobiliario vende ahora 10 casas más al día que hace un año

● En los nueve primeros meses del año se han realizado 22.823 operaciones de compraventa en Málaga, un 12,5% más ● Es la cuarta provincia española con mayor tirón

Ángel Recio MÁLAGA

Comprar una vivienda es, habitualmente, la mayor inversión que puede realizar una persona o familia y para hacerlo tiene que tener muy claro que va a poder afrontar el coste a largo plazo, porque nadie quiere pensar en el desahucio como opción. En los nueve primeros meses de este año se han vendido 85 viviendas cada día en la provincia de Málaga —muchas de ellas a particulares y otras a empresas o grandes fondos de inversión—, lo que representa un aumento de 10 viviendas diarias respecto al año pasado. En total, en Málaga se han cerrado 22.823 operaciones de compraventa entre enero y septiembre, un 12,5% más que en el mismo periodo del año anterior, según la *Estadística de Transmisiones de Derechos de la Propie-*

No se está cerca del volumen de viviendas que se vendieron en pleno boom —en 2007, por ejemplo, se comercializaron 33.264 unidades hasta septiembre, con una media de 123 diarias—, pero también es cierto que los promotores no quieren regresar a aquella locura que acabó con la vida empresarial de centenares de compañías, de sus industrias auxiliares y con miles de personas desahuciadas. En 2017 se ha alcanzado el mayor número de ventas desde 2008, cuando arrancó la crisis, y se mantiene la espiral positiva después de varios ejercicios muy complicados. El sector inmobiliario tocó fondo en Málaga en 2012, cuando en esos nueve primeros meses del año solo se comercializaron 13.616 pisos, una media de 50 diarios. A partir de ahí, solo quedaba remontar y se está haciendo. Dentro del periodo analizado, en

LOS NÚMEROS

22.823

Viviendas. Es el número de operaciones de compraventa de inmuebles que se han realizado en la provincia de Málaga entre los meses de enero y septiembre, lo que representa un crecimiento del 12,5% respecto al mismo periodo del año anterior.

85

Ventas al día. Es la media diaria de transacciones desarrollada en la provincia este año. Son diez más que en 2016 y 35 más que en 2012, cuando el sector tocó fondo. Como contrapartida, en pleno boom, en 2007, se vendían 123 viviendas diarias.

11,4

Por ciento. Es el aumento interanual de venta de las viviendas nuevas en Málaga respecto al año pasado. En los nueve primeros meses del año se han comercializado 4.197 inmuebles de este tipo. Su peso en el total es reducido, apenas el 18%.

34

Por ciento. Es lo que representan las transacciones en Málaga del total de Andalucía, donde se cerraron 67.306 ventas en los nueve primeros meses. Sevilla es la segunda provincia con mayor volumen con 11.359, seguida de Cádiz con 8.001.

Los promotores vuelven a ver negocio en la construcción de viviendas y está habiendo un fuerte despliegue en Málaga de firmas nacionales e internacionales. Los visados en el Colegio de Arquitectos, que cayeron a cotas ridículas, están resurgiendo, aunque aún están lejos de la demanda real, que tiene que conformarse con la vivienda usada a falta de que se ponga más producto nuevo en carga.

El caso de Málaga es significativo porque es, junto a Alicante, la provincia española en la que se venden más inmuebles a extranjeros no residentes. Por eso es Málaga cuarta a escala global por encima de otras provincias que tienen más población como Sevilla o Valencia. En este sentido, Málaga acapara un tercio de todas las viviendas vendidas en Andalucía, su-



Una promoción de viviendas nuevas que se desarrolla en Estepona.

dad publicada ayer por el Instituto Nacional de Estadística (INE).

Adquirir un inmueble es casi un acto de fe porque, salvo que se cuente con los ahorros necesarios para no necesitar una hipoteca, se corre el riesgo de devolverle al banco una cantidad que suele ser alta durante 20 ó 30 años de forma consecutiva. Es cuestión de confianza a corto, medio y largo plazo y, por tanto, uno de los mejores termómetros para medir la salud económica de una provincia. Por ahora, Málaga está sana ya que es la cuarta provincia con más ventas registradas en España por detrás de las dos grandes urbes, Madrid y Barcelona, y de Alicante, que tiene un comportamiento muy similar en materia turística al malagueño.

2013 se llegó hasta las 15.008; en 2014 a las 16.306; en 2015 a las 18.264; y en 2016 a las 20.278.

Las viviendas de segunda mano son protagonistas y lo van a seguir siendo, al menos, en los próximos años. Entre enero y septiembre, de las 22.823 unidades vendidas, 18.626 fueron de segunda mano, el 82% del total experimentando un crecimiento interanual del 12,8%. La vivienda nueva solo acapara el 12% de las operaciones, pero su importancia es cada vez mayor porque se están lanzando nuevas promociones, un fenómeno que hace un lustro era prácticamente impensable. Entre enero y septiembre se vendieron en la provincia 4.197 viviendas nuevas, un 11,4% más que en el mismo periodo del año pasado.

COMPRAVENTA DE VIVIENDAS EN ESPAÑA

Provincia	Número*	% Var. Anual
Cádiz	8.001	2,4
Granada	7.050	22,2
Málaga	22.823	12,5
Sevilla	11.359	11,3
Zaragoza	6.825	16,2
Baleares	12.312	17,0
Las Palmas	9.008	4,6
Valladolid	3.458	14,7
Toledo	5.016	23,2
Barcelona	41.204	14,8
Gerona	7.950	15,1
Alicante	26.249	14,6
Valencia	20.680	22,4
La Coruña	4.611	-1,4
Madrid	53.512	16,4
Murcia	9.145	11,0
Vizcaya	6.546	7,1
ESPAÑA	354.405	13,8

Fuente: INE. *Datos de enero a septiembre de 2017

maudo el doble que Sevilla o casi el triple que Cádiz. En el conjunto nacional, el peso de Málaga en la venta de viviendas es del 6,4%. En líneas generales, el mercado está respondiendo en todo el país, siendo el crecimiento nacional del 13,6% en los nueve primeros meses del año. En las tres provincias que superan a Málaga el comportamiento está siendo similar, con un alza interanual del 16,4% en Madrid, del 14,8% en Barcelona y del 14,6% en Alicante.

Si hay más demanda, sube el precio. Es ley de vida. Según los datos del Ministerio de Fomento, el metro cuadrado en la provincia estaba en junio —último publicado— en 1.611 euros, un 3% más que un año atrás.

ECONOMÍA

BBVA prevé que el PIB de Andalucía crezca en 2017 más que el de España

● La comunidad, con un crecimiento más sostenible que el previo a la crisis, superará en una décima al conjunto nacional ● Para 2018 pronostica igual incremento, pendientes de Cataluña



Rafael Domenech, a la izquierda, y José Ballester, en la presentación del estudio, ayer, en Sevilla.

Alberto Grimaldi SEVILLA

Andalucía crecerá más que España en 2017. Ése es el pronóstico del reputado servicio de estudios del Banco Bilbao Vizcaya Argentaria, BBVA Research, que ayer presentó en Sevilla su informe *Situación Andalucía*.

La previsión del gabinete de estudio del banco es que Andalucía cierre este año con un incremento del 3,2% del PIB, una décima por encima del conjunto de España, que sitúa en el 3,1%. Para el

año próximo, el crecimiento en ambos casos será del 2,5%, "una previsión prudente", en palabras del responsable de Análisis Macroeconómico de BBVA Research, Rafael Domenech, quien presentó las conclusiones del informe junto a José Ballester, director Territorial Sur del banco, que incluye además de Andalucía a Extremadura, Ceuta y Melilla.

Esta prudencia se basa en que hay "una enorme incertidumbre" por el impacto económico que tenga el desafío separatista en

Cataluña. "Dependerá del incremento de la intensidad de la incertidumbre, su persistencia en el tiempo y sus efectos", dijo Domenech, que no descarta que si la crisis catalana evoluciona bien, se plantee "una revisión al alza" de las previsiones. A día de hoy, el efecto del desafío catalán tiene un impacto negativo en el crecimiento "de tres décimas" tanto para el conjunto del Reino como para Andalucía, resaltó Domenech a preguntas de los periodistas, antes de reconocer que hitos

como el dato de afiliaciones de noviembre o el resultado electoral serán claves para ver esta evolución.

Respecto al impacto tanto para la región como para la nación del traslado de empresas "es escaso" y su efecto se notará a medio y largo plazo y en función de cómo evolucione el conflicto.

De cumplirse los pronósticos de crecimiento, en el bienio 2017-2018 se crearían en Andalucía 206.000 puestos de trabajo, de acuerdo a la metodología de la

Encuesta de Población Activa, lo que supondría crear el 20% del empleo nacional. La previsión es que Andalucía también cree más empleo que España, tanto este año como el próximo.

Así, para 2017, el empleo en Andalucía crecería un 4,1%, frente a un 3,3% en todo el país. En 2018, con los datos que hay hoy, la previsión es que el empleo crezca en Andalucía un punto más que en España: un 3,3% frente a un 2,3%. Con estos datos, el cálculo de BBVA sitúa la tasa de paro andaluz, siempre en términos EPA, en el 25,1% para este año y en el 23,2% para 2018, unos datos que sí son peores que

El efecto económico del desafío catalán es ya de tres décimas en el país y en la región

el 17,1% y 15,5% pronosticados para España.

Para el responsable de Análisis Macroeconómico de BBVA Research esta tasa de paro andaluz sigue siendo "socialmente inaceptable" y recordó que lo deseable es que se situase por debajo del 10%.

Domenech también puso de manifiesto que el crecimiento ahora es "más sostenible" que al auge económico que hubo antes de la crisis en Andalucía, "porque la creación de empleo y el incremento del PIB son tan dinámicos como entonces, pero con un endeudamiento privado a la baja, una menor necesidad de financiación exterior" y con mejor comportamiento de las exportaciones y de la competitividad.

El empleo aumenta más en las grandes áreas urbanas andaluzas y en el litoral turístico

A. Grimaldi SEVILLA

La positiva evolución de la economía andaluza está teniendo una traslación en el empleo desigual en términos territoriales, a tenor de las conclusiones del informe *Situación Andalucía* de BBVA Research.

Andalucía y España viven en una reactivación económica

que ha disipado las dudas que había al final del tercer trimestre del año. Estos signos de crecimiento sostenido están siendo más evidente en creación de empleo en las grandes zonas urbanas. "La recuperación es más intensa en las capitales y en las zonas turísticas de la costa", señala Rafael Domenech, el responsable de Análisis Macroeconómico

del servicio de estudios de BBVA.

Además de la incertidumbre catalana, hay otras que afectan a Andalucía. Su mayor exposición al *Brexit* es una de ellas, porque está la tercera en España. Pero también que el turismo está sufriendo una desaceleración. "La capacidad de crecimiento del turismo no se ha agotado en Andalucía", pe-

ro es necesario trabajar en la fidelización de los turistas captados por los problemas geopolíticos de otras zonas del Mediterráneo.

Otro riesgo para la economía es un cambio en la política monetaria, porque Andalucía se encuentra en una situación desfavorable ante una subida de tipos por su alto endeudamiento, según resaltó Domenech.

Entre los retos que la economía andaluza ha de encarar para seguir creciendo, BBVA Research apunta a la adopción de las nuevas tecnologías. "Hay una correlación clara entre la competitividad regional y la digitalización", recordó Domenech antes de señalar que "Andalucía se encuentra ligeramente por debajo del promedio nacional y con mucho margen de mejora respecto a la regiones líderes en Europa".

Otro reto es aprovechar el tirón del crecimiento mundial, mejorando la complejidad de la conectividad, que redundaría en una mayor exportación de bienes.

Apetam lanza su último curso de transportista antes del cambio de normativa

:: SUR

MÁLAGA. La Asociación Provincial de Empresarios del Transporte de Málaga (Apetam) ha lanzado un nuevo curso de Capacitación Profesional para el transporte de viajeros y de mercancías dirigido a quienes pretendan constituir nuevas empresas del sector y fomentar el autoempleo. Ésta será una de las últimas convocatorias para obtener la cualificación oficial de transportista y optar a crear o participar en una empresa del sector antes de que cambie la legislación con unos criterios mucho más exigentes.

SUR, 14/11/17.

Los presupuestos de Marbella para 2018 ascienden a 246 millones

● Se incrementarán las partidas de parques y jardines, limpieza y obras, esta última pasando de casi 9 millones a 22,3 millones

E. Moreno MARBELLA

Los presupuestos municipales de Marbella para el año 2018 ascenderán a 246 millones de euros, según dio a conocer ayer la alcaldesa, Ángeles Muñoz, junto con el concejal de Hacienda, Manuel Osorio, lo que supone un incremento de nueve millones con respecto al presupuesto actual. Las cuentas, que fueron aprobadas de forma inicial en Junta de Gobierno Local y se debatirán en el pleno extraordinario que tendrá lugar este viernes, prevén aumentos significativos en las delegaciones de limpieza, parque y jardines, y obras, en esta última pasando de los casi 9 millones a los 22,3 millones de euros el próximo ejercicio, que se repartirán en todas las áreas municipales. "Habrá incrementos de partidas en todas las áreas como la de deportes, derechos sociales, comercio, para el paseo marítimo, para iniciar la estabilización del Trapiche del Prado, para la rehabilitación de una escuela en el Puerto Deportivo de Marbella, para la renovación de las butacas y actuaciones en la cubierta del Palacio de Ferias y Congresos o los 700.000 euros para proyectos que decidirán los vecinos", señaló Muñoz.

En el caso del área de parques y jardines, continuó, esta verá incrementada su actual partida en 4,5 millones, pasando así de los 2,7 millones del presupuesto vigente a más de 7 millones. Al igual que en el área de limpieza, donde la previsión es pasar de 23,5 a 29,5 millones de euros. El aumento supondrá la compra de nuevo material y mejora de los

Ángeles Muñoz
Alcaldesa de Marbella



"Estas son unos presupuestos inversores, innovadores y también sociales"

servicios. "Se ha hecho un esfuerzo importante para dotar a una ciudad como la nuestra de los servicios públicos esenciales que se requieran, ubicándolos en un nivel superior", expresó la regidora, que calificó las cuentas como "claramente inversoras, innovadoras y sociales".

"Porcentualmente todas las partidas crecen, como en el caso de obras que lo hace en una cifra importante", subrayó, por su parte, el concejal de Hacienda, Manuel Osorio, quien destacó que solo bajan los gastos financieros un 4% y los activos financieros un 47% debido a que "estamos pagando cada vez menos deuda". "Son unos presupuestos que contarán con partidas para la redac-

ción del Plan General de Ordenación Urbana (PGOU), para el empleo, la cultura o las instalaciones deportivas", señaló Osorio. Entre otras, también se destinará un millón de euros para sacar a licitación el transporte público.

Al mismo tiempo, el edil aseguró que los presupuestos recogen las inquietudes anunciadas por los diferentes grupos de la oposición. En el caso de Costa del Sol Sí Puede, señaló que no solo se mantiene la partida de 270.000 euros a colectivos sociales sino que se ha incrementado, y también se contemplan mejoras de accesibilidad y un acuerdo con la Cruz Roja. Los socialistas, en cambio, condicionaron su apoyo a ciertas obras, de las cuales "hay algunas que vamos a llevar a cabo como la piscina y el cerramiento de Gudaiza. Otras se están viendo porque tenemos que tener en cuenta que también vamos a tener partidas provenientes de otras instituciones". Por último, aseguró que se mantiene la partida de 700.000 euros de los presupuestos participativos reclamada por el grupo municipal de Izquierda Unida.

En materia de ingresos, explicó que estos también se incrementarán gracias a una mayor eficacia en la recaudación de los impuestos como las plusvalías o el IBI, donde se ha conseguido cobrar a un 97% del padrón frente al 93% del ejercicio anterior.

Por su parte, el concejal socialista Manuel Gareía, lamentó que el equipo de gobierno lleve este jueves a comisión informativa unos presupuestos que aseguran no han entregado a la oposición. "Nos tenemos que el bipartito no haya incluido en el texto la mayoría de los proyectos que el PSOE solicitaba para llevar a los barrios las obras de mejora necesarias, y que ya estaban planificadas por el anterior equipo de gobierno", expuso.



El concejal de Hacienda, Manuel Osorio.

El Ayuntamiento no cumplirá el techo de gasto el próximo año

La alcaldesa de Marbella, Ángeles Muñoz, criticó la inyección de los presupuestos aprobados durante el anterior mandato del tripartito, lo que llevó al Ministerio de Hacienda a reducir el techo de gasto en hasta 11 millones de euros. Tras el cambio de gobierno, "nos pusimos en contacto con el Ministerio de Economía y Hacienda para transmitirles la situación de un Ayuntamiento perfectamente saneado y que garantizaba la solvencia y la estabilidad". "Nos reunimos con el secretario de estado del ramo y el final tomamos la determinación de cum-

plir la regla que establece el nivel de estabilidad económica, para lo que nos hemos comprometido en establecer las medidas correctoras necesarias con el fin de que la ejecución presupuestaria en 2018 garantice los servicios públicos", explicó. De esta manera, el Ayuntamiento evitará cumplir el techo de gasto el próximo año, lo que le obligaría a reducir el presupuesto a los 235 millones de euros y, paralelamente, las inversiones previstas para el próximo ejercicio, pero deberá establecer medidas correctoras para las cuentas del año siguiente.

San Pedro Alcántara contará con unas cuentas propias que superan los 19,5 millones

E. M. MARBELLA

El concejal de Hacienda, Manuel Osorio, adelantó ayer que la tenencia de alcaldía de San Pedro Alcántara contará por primera vez con un presupuesto propio de 19,2 millones de euros, a los que habrá que añadir otros tres millones de euros de inversiones financieramente sostenibles,

con lo que sumarán más de 20 millones de euros para este núcleo urbano. Se trata de una de las principales novedades de este ejercicio que lleva consigo la descentralización como eje fundamental del acuerdo alcanzado este verano para alcanzar el cambio de gobierno. "Han sido unos presupuestos diferentes en su confección por la casística

previa a la realización del mismo, y también porque la aprobación de los distritos que se hizo ha dado la oportunidad en este caso de que San Pedro Alcántara tenga un presupuesto orgánico para él solo", comentó.

Aunque sin entrar en detalles, Osorio avanzó que hay una partida de 800.000 euros solo para San Pedro para el arreglo de ins-

talaciones deportivas de un total de más de tres millones de euros, en los que se incluye el cerramiento del polideportivo Serrano Lima, cambios de césped o las obras de mejora ya anunciadas de las pistas deportivas del Francisco Norte. Además de una partida concreta presupuestaria para la Copa Davis, el Iron Man y otros eventos

deportivos de ámbito nacional para los que la ciudad se ha postulado como candidata. También se ha incrementado la partida para hacer el equipamiento del teatro. "Creo que ha sido una apuesta decidida para volver a reactivar un poco todo el movimiento en el municipio", expresó. También se destinará parte del presupuesto a la mejora de los parques y jardines y de la limpieza del núcleo urbano y residencial de San Pedro Alcántara, que ha visto más que duplicado su presupuesto propio, ya que el año pasado era de 7,5 millones de euros.

El aeropuerto de Málaga suma ya los mismos pasajeros que en todo 2016

● La instalación malagueña ha sido la que más ha crecido entre las grandes entre enero y octubre ● En 2017 se marcará un nuevo récord



Un avión de Ryanair despegando del aeropuerto malagueño.

Ángel Recio MÁLAGA

El aeropuerto de Málaga-Costa del Sol volverá a batir este año su récord de pasajeros y todo apunta a que rebasará los 18,4 millones de usuarios. En 2016 ya se alcanzó su máxima cota histórica con 16,6 millones de viajeros y un crecimiento interanual del 15%. Parecía difícil repetir, pero la instalación lo ha hecho ya en octubre, por lo que tiene aún los meses de noviembre y diciembre por delante para seguir elevando sus números. Sobre el papel, el aeropuerto tiene capacidad para acoger unos 30 millones de pasajeros y se está en el camino, aunque a largo plazo.

Aeropuertos Españoles y Navegación Aérea (Aena) informó ayer que entre enero y octubre han pasado por el aeropuerto

malagueño un total de 16,5 millones de pasajeros, un 12% más que en el mismo periodo del año anterior. Málaga ha sido, porcentualmente hablando, el que más ha crecido entre los grandes y se ratifica un año más como el cuarto mayor aeródromo del país por detrás de Madrid, Barcelona y Palma de Mallorca.

Esos viajeros han llegado o salido de Málaga a bordo de 120.231 aviones, un 11,1% más, lo que equivale a una media de 400 vuelos diarios, aunque lógicamente ha habido más en la temporada alta y menos en los primeros meses del año. El aeropuerto malagueño ya ha alcanzado el registro de todo 2016 y habrá que ver qué ocurre en los meses de noviembre y diciembre. Si se analiza el comportamiento de esos meses el año pasado se puede ob-

LOS PRINCIPALES AEROPUERTOS ESPAÑOLES

Aeropuerto	Pasajeros (En-Oc. 17)	% Var. Anual
1. Adolfo Suárez-Madrid-Barajas	44.958.134	5,9
2. Barcelona-El Prat	40.895.340	7,3
3. Palma de Mallorca	26.222.850	6,1
4. Málaga-Costa del Sol	16.564.498	12,0
5. Alicante-Elche	12.165.116	11,9
6. Gran Canaria	10.640.271	7,9
7. Tenerife Sur	9.279.264	8,1
8. Ibiza	7.533.823	6,0
9. Lanzarote	6.183.330	10,6
10. Valencia	5.746.368	15,2
11. Fuerteventura	5.651.395	6,2
12. Bilbao	4.252.631	8,2
13. Sevilla	4.207.244	7,1
14. Tenerife Norte	3.871.808	9,2
15. Menorca	3.285.602	8,1
16. Santiago	2.290.804	4,3
17. Gerona	1.858.058	18,0
18. Asturias	1.195.161	9,8
19. Murcia-San Javier	1.106.247	8,9
20. La Palma	1.065.340	16,7

Fuente: Aena

servir que en noviembre de 2016 pasaron por el aeropuerto 965.178 viajeros y en diciembre fueron 912.569. Simplemente con que se mantuvieran esos números habría 1,8 millones de pasajeros más y se podrían superar los 18,4 millones de pasajeros, casi dos millones más que el año anterior.

Mientras tanto, lo que se ratifica es que el sector turístico esperaba un buen octubre por la climatología y así ha sido. El mes pasado el aeropuerto de Málaga acogió a 1,8 millones de pasajeros, un 7,1% más que en octubre del año pasado. Se contabilizaron un total de 13.007 vuelos, un 7,5% más, a razón de 419 diarios. La mayoría de esos vuelos tuvieron un carácter internacional, con alzas del 6% en pasajeros y vuelos respecti-

El aeródromo acabará el año con más de 18,4 millones de pasajeros

vamente. El tráfico nacional, aunque minoritario, se disparó un 14% el mes pasado. Desde Aena apuntan que el domingo 1 de octubre fue el más rjetreado en las terminales con la presencia de 71.236 pasajeros mientras que el sábado 21 fue el día con mayor número de aterrizajes y despegues con un total de 497.

Volviendo al análisis interanual se puede observar que la aerolínea líder es la irlandesa Ryanair, que entre enero y octubre ha movido a Málaga o desde Málaga a 3,7 millones de pasajeros de los cuales 420.000 han correspondido al mes de octubre. La segunda aerolínea con mayor volumen de pasajeros es la británica Easyjet con 1,85 millones en los diez primeros meses del año, seguida de Vueling con 1,61 millones. Cierran los cinco primeros Norwegian (1,25 millones) y Jet2.com (701.129). Es llamativo el caso de Monarch, que tras entrar en quiebra solo ha trasladado a 2.882 personas en octubre cuando en temporada alta ha sido utilizada por más de 70.000 pasajeros al mes. Monarch mantiene la sexta posición virtual por el resto del año, pero será superada este mes por Transavia y Air Europa.

ATA afirma que Málaga es la "locomotora" en la creación de autónomos en España

Efe MÁLAGA

El presidente de la Asociación de Trabajadores Autónomos (ATA), Lorenzo Amor, aseguró ayer que Málaga es la "locomotora" en la creación de nuevos autónomos porque crece cuatro veces más que la media nacional y dos veces más que la media andaluza.

Amor analizó la nueva Ley de Reforma de Medidas Urgentes para el Trabajador Autónomo y señaló que esta norma va a destinar a Málaga 38 millones de euros anuales, exactamente la misma cantidad que va a destinar la Junta de Andalucía a todos los autónomos andaluces.

Esta ley va a suponer, según la

ATA, un "importante impulso" para los autónomos, ya que va a permitir una mayor creación de empleo generada por este colectivo, que tenga mayor protección social, menores tasas y mayor seguridad jurídica en las deducciones.

Un total de 165 millones de euros anuales es la cifra que esta ley va a destinar a Andalucía,

cuatro veces lo que la Junta de Andalucía va a destinar en sus presupuestos a los autónomos, indicó Lorenzo Amor.

"Uno de cada tres nuevos autónomos en Andalucía es malagueño", manifestó el presidente, quien añadió que "uno de cada ocho nuevos autónomos en España es de la provincia malagueña",

lo que corrobora que Málaga se ha convertido "en un impulso para el autoempleo y la creación de empleo por parte de este colectivo".

Según el presidente de la ATA, gracias a esta ley las mujeres autónomas van a tener una importante ventaja, ya que en caso de prestación por maternidad va a ser bonificada su cuota al 100%. Aquellas personas que por cuidado de hijos o adopción se reincorporen al mercado laboral van a tener una tarifa plana de un año, lo que ha supuesto aumentar su tiempo de duración de seis meses a doce.

Urbanismo licita la peatonalización del lateral sur de la Alameda Principal

► La obra supondrá eliminar el tráfico que pasa junto al Soho ► Los trabajos durarán seis meses y podrían simultanearse con los del lateral norte, que ahora está licitando la Consejería de Fomento, y que incluyen reubicar la estatua del Marqués de Larios

Miguel Ferrary
MÁLAGA

@MiguelFerrary

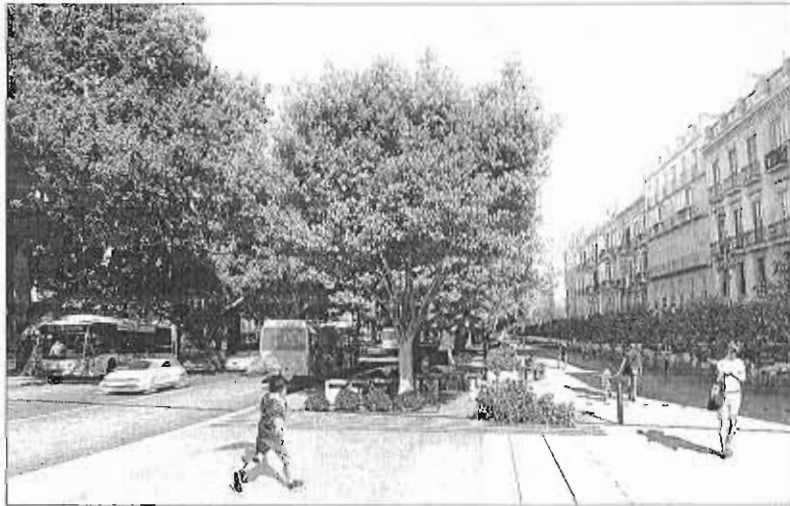
Urbanismo sacó ayer a concurso la peatonalización del lateral sur de la Alameda Principal, que supondrá la reforma de 11.500 metros cuadrados, con un presupuesto de 5.294.100,69 euros financiado por el Ayuntamiento y con un plazo de ejecución de 6 meses. Las ofertas se podrán presentar hasta el 19 de diciembre.

Visto estos plazos, es más que probable que las obras de peatonalización de la acera sur se simultaneen con las del lateral norte, que está licitando la Consejería de Fomento a cargo de las obras de reurbanización por la construcción del metro. Además, también está el proceso de contratación de las obras para peatonalizar el tramo entre la calle Larios y Puerta del Mar, que quedaba pendiente y que incluye rehabilitar y reubicar la estatua del Marqués de Larios, con un presupuesto de 2,2 millones de euros.

Estas obras supondrán la reurbanización de uno de los grandes ejes de la ciudad, que pasarán a tener dos tercios de su superficie reservados para el peatón, limitando la circulación de coches al carril central, con tres viales reservados para bus y taxi y otros dos para vehículos privados en dirección Oeste. La actuación supondrá la completa renovación de todo el tramo entre la plaza de la Marina y el puente de Tetuán.

Detalles de la nueva Alameda

El nuevo espacio peatonal de la Alameda tendrá un pavimento continuo de colores cobrizos, en un gesto por recuperar el material continuo y anaranjado presente en la época. En su superficie, se prevé mobiliario acorde



Infografía de cómo quedarán las obras en la Alameda Principal. 100

con su destino como equipamientos de ocio, tales como juegos de ajedrez, infantiles, de música, áreas expositivas vinculadas al barrio del Soho, pizarras o mesas de juegos.

Desde el punto de conservación de los ficus, se establece una zona mínima de 5,4 metros de reserva a su alrededor, en un gesto de dignificación a este patrimonio centenario, con un pavimento en el que se alterna un pavimento verde de tierra vegetal y pavimento sólido prefabricado para diferenciarse con claridad del resto de material. Además, el contorno tendrá una zona de protección para los ficus delimitada por acero cortén y un alcorque de arbusto bajo.

El uso peatonal de los laterales de la Alameda aconseja usar un pavimento prefabricado blanco de grandes dimensiones. En la

proximidad a la fachada el pavimento es de piedra crema ámbar de formato pequeño, con idea de resaltar las fachadas históricas que se conservan, así como prever una especie de pavimento ascinejando una alfombra crema ámbar en los portales de los edificios de la Alameda, creando una pequeña plaza para cada uno.

Tanto la acera norte y sur cuenta con una hilera de árboles de pequeña escala a unos 5 metros de las fachadas, que además de proporcionar una escala más doméstica y una limpieza del ruido visual derivado de la actividad comercial en las plantas bajas. Esta hilera servirá como límite estricto de las posibles terrazas que surjan como apoyo a la hostelería, para preservar en todo caso la mayor parte del espacio para uso ciudadano.

El tráfico queda limitado al es-

pacio central con cinco carriles, de los que dos quedan para el transporte privado y tres para el transporte público. Las paradas de autobuses se situarán en las zonas de pavimento, adquiriendo un color cobrizo para contribuir al efecto llamada del pasajero, pero manteniendo su textura para mimetizarse con el espacio público circundante. El carril bici discurre por la acera norte, constituyendo un total de 470 metros que ensambla con su continuación existente en la zona este y oeste.

Objetivos de la actuación

Actualmente la Alameda es una de las principales arterias urbanas, un lugar marcado por el paso del tráfico rodado; concretamente destina un 70% de su superficie al tráfico rodado (con 11 carriles) y un 30% al uso ciudadano. Partiendo de ello, este proyecto plan-

tea invertir esta situación: conseguir que unas tres cuartas partes de su espacio sean para uso y disfrute de la ciudadanía. Mayores espacios públicos, zonas verdes, paseos, carril bici y equipamientos de ocio caracterizarán esta actuación, que también prioriza destacar las señas de identidad de este ámbito de la ciudad y poner en valor sus elementos arquitectónicos, patrimoniales, la bóveda arbolada y los vínculos culturales.

Cabe destacar que la actuación sobre la Alameda extenderá sus beneficios más allá de su área, favoreciendo las conexiones peatonales norte-sur del Centro Histórico con el SOHO y el eje Larios-Alameda-Puerto.

Redacción del proyecto

El Ayuntamiento de Málaga ha redactado este proyecto que contempla destinar a espacios peatonales tanto la zona norte como la sur junto a los edificios, restringiendo el tráfico rodado a la franja central. La totalidad del espacio se regirá bajo criterios de accesibilidad universal y diseño para todos. Al tiempo que se prioriza al peatón, se continúa con la firme apuesta municipal de favorecer el transporte público. En la zona norte peatonal se integrará el acceso al metro de Málaga.

El Ayuntamiento también incluirá referencias a los edificios protegidos y se marcarán en el pavimento las trazas del antiguo Fuerte de San Lorenzo, además de hacer referencia a la figura de Miguel de Cervantes. Se eliminará la rotonda de tráfico frente a calle Larios y se dará realce a la escultura del Marqués de Larios, obra de Mariano Benlliure, integrándola en la zona peatonal que da entrada a la calle que lleva su nombre, y con una zona verde de respeto perimetral que recuperaría su límite de forja original.



Actualmente, los autónomos representan un 19% del total de trabajadores de la provincia. :: SUR

Málaga, a la cabeza del país en creación de empleo por cuenta propia

El colectivo de autónomos alcanza los 112.587 trabajadores en la provincia, récord histórico, tras aumentar un 2,62% en los últimos doce meses

:: NURIA TRIGUERO / AGENCIAS

MÁLAGA. Había quien pensaba que se frenaría cuando acabara la crisis, pero la creación de empleo autónomo sigue al alza en Málaga. De hecho, en el último año móvil -de octubre de 2016 a octubre de 2017- ha sido la segunda provincia española, después de Santa Cruz de Tenerife, que ha registrado el mayor crecimiento relati-

vo de trabajadores por cuenta propia: un 2,62% ha aumentado en este periodo el número de personas afiliadas al Régimen Especial de Trabajadores Autónomos (RETA), cuando la media española ha sido del 0,74%. En términos absolutos Málaga ha sumado 2.874 cotizantes más a dicho régimen, alcanzando los 112.587, un nuevo récord histórico.

Ayer el presidente de la Federación Nacional de Asociaciones de Trabajadores Autónomos (ATA), Lorenzo Amor, con firmó que Málaga es una «locomotora» en la creación de empleo autónomo, porque crece cuatro veces más que la media nacional y dos veces más que la media andaluza. «Uno de cada tres nuevos autónomos en Andalucía es malagueño», desta-

LOS DATOS

+2.874

autónomos se han sumado al colectivo en la provincia de Málaga durante los últimos doce meses.

38 mill€

va a recibir la provincia para medidas de apoyo a los autónomos gracias a la nueva ley, según ATA.

có en una jornada organizada por el Colegio de Graduados Sociales de Málaga para analizar la nueva Ley de Re-

forma de Medidas Urgentes para el Trabajador Autónomo.

Amor indicó que esta ley es un «impulso importante para el colectivo», que va a permitir que haya «más autónomos y más empleo generado por los autónomos». Estos trabajadores van a ganar «mayor protección social, menos trabas y mayor seguridad jurídica, sobre todo en las deducciones», en su opinión. Además, avanzó que esta norma va a suponer que Málaga reciba 38 millones de euros anuales para políticas de apoyo a este colectivo, exactamente la misma cantidad que va a destinar para el mismo fin la Junta de Andalucía a toda la comunidad autónoma.

Medidas de la nueva ley

En cuanto a las medidas incluidas en la ley, el presidente de ATA destacó que las mujeres autónomas van a tener una «importante ventaja», ya que en caso de prestación por maternidad, «va a ser bonificada su cuota al 100%». Además, añadió: «Aquellas personas que por cuidado de hijos, por adopción u otros motivos se reincorporen al mercado laboral van a tener una tarifa plana de un año».

La ampliación de la tarifa plana es otro de los «logros», según Amor. En estos momentos la tarifa plana ha llegado a más de 1.200.000 personas en España, lo que ha permitido que aproximadamente 450.000 hayan salido de la economía sumergida, según sus cálculos. Otra de las medidas destacables en su opinión son las de protección social, que vienen a cubrir «reivindicaciones históricas».

Además, explicó que se ha mejorado el alta y baja de los autónomos, que se pueda contratar a los familiares o que haya personas de más de 65 años con trabajadores a su cargo que puedan estar jubilados y seguir cobrando el 100% de la pensión a la vez que sigue con su actividad.

Amor también se pronunció sobre la situación en Cataluña, que ha «perdido más de 4.000 autónomos desde junio, y el 54% de los comerciantes reconocen haber perdido ventas». Esta situación «o cambia o teniendo en cuenta el peso que tiene Cataluña en la economía española vamos a ver cómo las predicciones de empleo que se tenían para Navidad pueden verse reducidas».

La venta de viviendas crece un 12% en la provincia hasta septiembre

:: N. TRIGUERO

MÁLAGA. Entre enero y septiembre se vendieron en Málaga 22.823 viviendas, un 12,5% más que en el mismo periodo del año anterior. De esta manera, la actividad inmobiliaria sigue creciendo a doble dígito en la provincia, aunque el ritmo se ha ralentizado en los últimos meses. Así, si se toma como referencia solamente el mes de septiembre, cuyos datos se conocieron ayer, el aumento de ventas fue sólo del 4,7%.

Lo que sigue invariable es la preponderancia de la vivienda usada en el conjunto de las compraventas que se registran. Las casas nuevas apenas protagonizan dos de cada diez transmisiones inmobiliarias, ya que pese a que se han incrementado un 11% entre el año pasado y éste, la venta de pisos de segunda mano ha crecido con mayor intensidad.

«Buen momento»

Los expertos consideran que los datos de transacciones inmobiliarias correspondientes al mes de septiembre publicadas ayer por el Instituto Nacional de Estadística (INE) reflejan la buena marcha del sector. Así, el responsable de estudios de Pisos.com, Ferrán Font, afirma que la moderación registrada en la evolución interanual de las compraventas, «lejos de ser una mala noticia», es un síntoma de normalización del mercado.

Así, Font apunta que mes a mes se están cumpliendo con las expectativas de bonanza para este año en lo que respecta a la compraventa de vivienda y asegura que la cifra para el cierre del año se está acercando al medio millón de transacciones a nivel nacional.

Un grupo inversor de Miami cierra la compra de la mayor parte de La Equitativa

La adquisición del inmueble, salvo su torre y algunas viviendas y locales en manos de particulares, se ha hecho a través de una sociedad de Madrid

MÁLAGA. La operación se ha desarrollado con absoluto mutismo pero, según varias fuentes solventes y documentos oficiales consultados, la venta de la mayor parte del edificio de La Equitativa ya es un hecho. Las informaciones recabadas por SUR señalan que la promotora Rubcapel, propietaria mayoritaria del inmueble, en torno al 60%,



JESÚS HINOJOSA

jhinojosa@diariosur.es

ha logrado vender su parte tras numerosos contactos y conversaciones con varios inversores interesados, entre ellos el grupo madrileño Millenium, como informó este periódico el pasado 11 de octubre. El acuerdo se cerró ante notario el pasado 27 de octubre, y así ha quedado anotado en documentos oficiales recabados por este periódico. Según las fuentes, el nuevo dueño ma-

yoritario de La Equitativa es el grupo inversor Key International, con sede en Miami, a través de una sociedad domiciliada en Madrid, denominada Key Continental.

Esta sociedad, Key Continental, comenzó su actividad tan solo dos días antes de la firma del acuerdo de compraventa de la mayor parte de La Equitativa, el 25 de octubre pasado, según consta en el Boletín Oficial del Registro Mercantil. Su administradora única es Paloma Bardin Mille, esposa de José María Ardid Villoslada, fundador de Key International, un grupo que actualmente esté gestionado por sus hijos, Íñigo y Diego Ardid. Se trata de una de las ramas de la familia madrile-

ña Ardid-Villoslada, saga empresarial ligada desde hace décadas al negocio promotor, pero conocida especialmente por el matrimonio de uno de sus miembros, Rafael Ardid, con Mariola Martínez Bordiá, nieta del dictador Francisco Franco.

La nueva propietaria mayoritaria de La Equitativa tiene como objeto social la «promoción, construcción, explotación y administración o arrendamiento de hoteles, apartahoteles e instalaciones relacionadas con la hostelería», por lo que todo parece indicar que las plantas bajas del inmueble, excluida la torre, se destinarán a hotel o apartamentos turísticos, actividad compatible con la ordenanza urbanística residencial en el Centro de Málaga.

de ellos es la cuestión de los dueños minoritarios del inmueble, que suponen en torno al 10% de la propiedad y entre los que se incluyen los residentes en algunas de las pocas viviendas que todavía están habitadas y los empresarios de los locales que aún permanecen activos en las plantas bajas: una inmobiliaria y un negocio de pelucas. Según las fuentes consultadas, Key International ya ha iniciado los contactos con algunos de estos particulares para hacerse con sus propiedades, de manera que pueda completar la adquisición del conjunto de la manzana, excluida por ahora la torre.

En el caso de que se propusiera un uso hotelero para La Equitativa, no tendría encaje urbanístico la permanencia de viviendas de vecinos dentro del edificio. No obstante, cabría la opción de que se mantuviera algún uso residencial en el supuesto de que lo que se planteen sean apartamentos turísticos.

Por otro lado, al tratarse de una construcción que cuenta con protección arquitectónica de grado I, esta catalogación condicionará su posible reconversión en hotel o apartamentos vacacionales, algo que inicialmente no necesitaría la aprobación de figura alguna de planeamiento urbanístico. De este modo, se abreviaría la licencia de obras municipal para el futuro proyecto de puesta en valor del edificio.

Este periódico intentó ayer sin éxito conocer de los responsables de Key International sus planes para este inmueble, que parece haber entrado ya de manera decisiva en la dinámica de recuperación del sector inmobiliario y de auge del corazón urbano de Málaga como destino turístico de primer orden.

Separación

Por lo que ha podido conocer este periódico, la torre que caracteriza a este edificio permanecerá por ahora en manos de la sociedad Ingomar, que posee La Equitativa en proindiviso junto con Rubcapel, correspondiéndole el 30% aproximadamente de la construcción. En los documentos oficiales consultados ya figura anotada la ruptura de esta comunidad de propietarios, paso necesario para la venta de la parte correspondiente a Rubcapel. Asimismo, se ha estudiado que técnicamente sea posible la separación física de la torre respecto al resto de plantas del conjunto, para que su ocupación sea independiente.

No obstante, la operación emprendida por Key International para dar uso a este emblemático edificio del casco antiguo de la capital, cuyo montante económico se desconoce, se antoja aún compleja por los pasos previos que todavía debe salvar. Uno

Una compañía patrimonial con un pie en España y otro en los Estados Unidos

:: J. H.

MÁLAGA. El nuevo propietario mayoritario de La Equitativa, el grupo inversor Key International -a través de la sociedad Key Continental, con sede en Madrid- es una compañía especializada en la inversión inmobiliaria y de desarrollo con sede en Miami, en Estados Unidos, pero que desarrolla igualmente su labor en España, de donde procede su fundador, José Ardid Villoslada, un arquitecto con décadas de experiencia en la promoción inmobiliaria. Según se apunta en su web, «la compañía se centra en la alta gama de propiedades residenciales y comerciales de lujo, incluyendo condominios, hoteles, alquileres a precio de mercado, oficinas, y espacios minoristas».

«La estrategia de Key International de inversiones es comprar o desarrollar activos de alta calidad», apunta la página web, entre los que cita el prestigioso hotel Eden Roc, ubicado en Miami Beach; el Marriott Stanton, en South Beach; y el Ivy, una torre de 45 pisos con 504 unidades residenciales y siete locales comerciales en el centro de Miami.

En España, posee hoteles en Madrid, Sevilla, Palma de Mallorca, Córdoba, Murcia y Trujillo (Cáceres), cuatro de ellos explotados por la cadena NH. También gestiona edificios de viviendas en condominio, y de oficinas como el situado en el número 43 de la calle Principe de Vergara en Madrid, donde Key Continental ha establecido su sede.



El edificio de La Equitativa es seña de identidad del paisaje urbano del Centro. :: FERNANDO GONZÁLEZ

ANDALUCÍA

BBVA prevé una desaceleración del PIB regional hasta el 2,5% en 2018

INFORME DE SITUACIÓN Los analistas de BBVA Research cifran el crecimiento del PIB en un 3,2% para el conjunto de 2017 y creen que la incertidumbre sobre la resolución de la crisis catalana será determinante.

Nacho González, Sevilla
El crecimiento de la economía andaluza en los próximos meses no va a escapar de la incertidumbre que impone la crisis política de Cataluña, pese a que las principales magnitudes hablan de crecimiento sostenido y recuperación. Así lo han concluido los analistas del servicio de estudios de BBVA en su último informe de situación sobre Andalucía, que coloca el crecimiento del PIB en el 3,2% al cierre de 2017 y en el 2,5% para el año próximo.

Esa desaceleración viene marcada, entre otros factores, por las incógnitas que la resolución definitiva de la crisis catalana y que se plasmaría en una rebaja de tres décimas en las previsiones de crecimiento tanto para el conjunto nacional como para Andalucía. "La incertidumbre es enorme", explicó ayer en Sevilla Rafael Domenech, responsable de Análisis Macroeconómico de BBVA Research. "Y cualquier previsión que se haga tiene que estar marcada por la cautela. Pero es obvio que el clima de negocio va a resultar afectado por lo que ocurra en Cataluña".

Crecimiento medio

No obstante, tanto Domenech como el director de la Territorial Sur de BBVA, José Ballester, destacaron cómo a lo largo del bienio 2017-18 la economía andaluza seguirá creciendo por encima de su



Juan Pérez
José Ballester, director de la Territorial Sur de BBVA, y Rafael Domenech, analista de BBVA Research.

media desde comienzos de la década de los ochenta y sumará cinco años con un crecimiento medio de casi el 2,5%. Para Ballester, los buenos datos no deben distraer de uno de los objetivos fundamentales para el crecimiento andaluz, "el aumento de la competitividad es ahora más necesario que nunca", aseguró ayer el director de BBVA.

Los dos puntales de la recuperación son el aumento del consumo privado -basado en la mejora de la confianza, la reducción de los tipos de interés y el aumento del crédito- y el "espectacular" crecimiento de las exportaciones de la región en casi todos los sectores, que al cierre de este año

Con las actuales previsiones, en 2018 el paro rondará el 23%, una tasa "muy inaceptable"

El crecimiento tiene en las exportaciones y el consumo privado sus principales indicadores positivos

podría rozar el 20%, con especial protagonismo de los bienes de equipo y las semimanufacturas.

Con estos parámetros, los analistas de BBVA Research esperan un crecimiento de la productividad en sectores claves de la economía andaluza, lo que redundaría en un aumento del empleo con la creación de entre 200.000 y 210.000 nuevos puestos de trabajo y en la reducción de la tasa del paro hasta el 23,2% a lo largo de 2018.

"Sigue siendo una tasa inaceptable", matizó Domenech en su explicación. "Deben ponerse en marcha medidas urgentes de creación y mejora del empleo estable y de cali-

dad, para que esa tasa se sitúe al menos en torno al 10%, en línea con el entorno".

Otro de los factores claves del crecimiento económico andaluz, el turismo, comienza a dar síntomas de agotamiento, y aunque aún hay margen de crecimiento, su crecimiento se acerca a niveles de saturación. Para BBVA, "el reto es mejorar la calidad de la oferta, antes que la cantidad".

Exposición al Brexit

En el capítulo de riesgos, el documento de BBVA Research incluye el grado de exposición a las consecuencias del Brexit. Las exportaciones andaluzas al Reino Unido, las inversiones inmobiliarias de sus nacionales en Andalucía y los turistas británicos que nos visitan -primer mercado emisor-, hacen de la negociación entre Londres y Bruselas un factor importante a tener muy en cuenta de aquí a la primavera de 2019.

El aumento de la inversión privada ha tenido, por otra parte, un reflejo positivo en el crecimiento de arranque "tardío, pero con intensidad" en la construcción, según los analistas de BBVA que dan también la bienvenida al cumplimiento de los objetivos de déficit. "Si bien tienen la cara negativa de la baja inversión pública, el freno del endeudamiento público es una buena noticia, especialmente a las puertas de una subida de los tipos de interés".

Díaz acusa a la sanidad privada de 'atacar' a la pública

Expansión, Sevilla

La presidenta de la Junta, Susana Díaz, presidió ayer en Sevilla una cumbre de casi un centenar de directivos del sistema sanitario público andaluz durante la cual criticó los "ataques, fuertes, brutales y nada inocentes" que, en su opinión, promueve la sanidad privada. Criticó ayer lo que considera "avaricia desmedida" de los laboratorios, "que venden algunos medicamentos al precio que les da la gana porque saben que juegan con la desesperación, la angustia y el miedo de muchas familias".

La presidenta aseguró que las tensiones registradas este año entre administraciones y laboratorios para rebajar el precio de fármacos contra la hepatitis C han sido "una gota en el mar" frente a futuros fármacos que están a punto de aprobarse en Europa y en España, que se ofrecerán "a precios de seis dígitos".

'Buque insignia'

La presidenta andaluza defendió ayer "con claridad y con firmeza" su defensa de la sanidad pública, que ha defendido como "el buque insignia" de las políticas sociales de la Junta de Andalucía.

Díaz aludió, sin citar la oferta de este verano de la Fundación Idis de acabar con las listas de espera quirúrgicas el 1 de enero de 2018 a cambio de 1.500 millones de euros de los gobiernos autonómicos y ha dicho que "ha enseñado la patita de lo que había en esa campaña brutal que hemos tenido que soportar".

La Comisión Europea premia la tecnología para drones de Catec

Expansión, Sevilla

El Centro Avanzado de Tecnologías Aeroespaciales (Fada-Catec), ubicado en Sevilla, ha obtenido el premio europeo Innovation Radar 2017, una iniciativa que promueve la Comisión Europea a través de la Dirección General de Redes de Comunicación, Contenidos y Tecnología (DG Connect).

Catec ha conseguido este reconocimiento por el desarrollo de una nueva tecnología

que permite el uso de drones para el desarrollo de inspecciones industriales por contacto, una tecnología pionera a nivel mundial.

Este desarrollo, denominado *Aerax*, se impuso en la fase final, en la que el fallo final del jurado compuesto por diversos expertos decidió otorgar el premio global a Catec por "su avanzado sistema de drones para el contacto aéreo". El resultado y la entrega del premio tuvo lugar en la ga-

la del evento 'ICT Proposers Day', celebrada en Budapest (Hungría) y en la que se reconocieron otras siete innovaciones europeas encuadradas en diferentes categorías.

Catec se impuso en la fase final de un concurso en el que han participado 48 de las innovaciones más destacadas de toda Europa desarrolladas por empresas, centros de investigación, *start up* o *spin off* universitarias con apoyo de fondos europeos.

Expansión, Sevilla

La asociación Dircom Andalucía, que nace con el objetivo de proporcionar una plataforma de profesionalización y un punto de encuentro en Andalucía para los profesionales de comunicación empresarial y de marca, se presentó ayer oficialmente en Sevilla en un acto celebrado en la sede de la Fundación Cruzcampo, que acogió su primera asamblea.

La presentación de la asociación, que ya cuenta con 36

socios, corrió a cargo de su presidente, Jorge Paradelo, director de Relaciones Corporativas de Heineken España y presidente de la Fundación Cruzcampo, para el que "en la era de la reputación y los intangibles, ser capaces de elevar el nivel de nuestra profesión es clave para nuestras entidades y organizaciones y también para nuestro propio desarrollo profesional".

La junta directiva de Dircom Andalucía la forman: Va-

nessa Moreno -directora de Comunicación y RR.LL. de CTA-, vicepresidente; Isabel Alba -profesora en la Facultad de Comercio y Gestión de la UMA-, secretaria; Juan de Dios López-Uceda -de Corporación Jiménez Mañá-, tesorero; y los vocales Tania Muñoz (Coviran), Álvaro Alés (Bodegas Barbadiño), Mar García Gordillo (Universidad de Sevilla), y Gabriel Dronza (Coca-Cola European Partners).

Nace Dircom Andalucía como referente en el marco empresarial