

Departamento de Comunicación

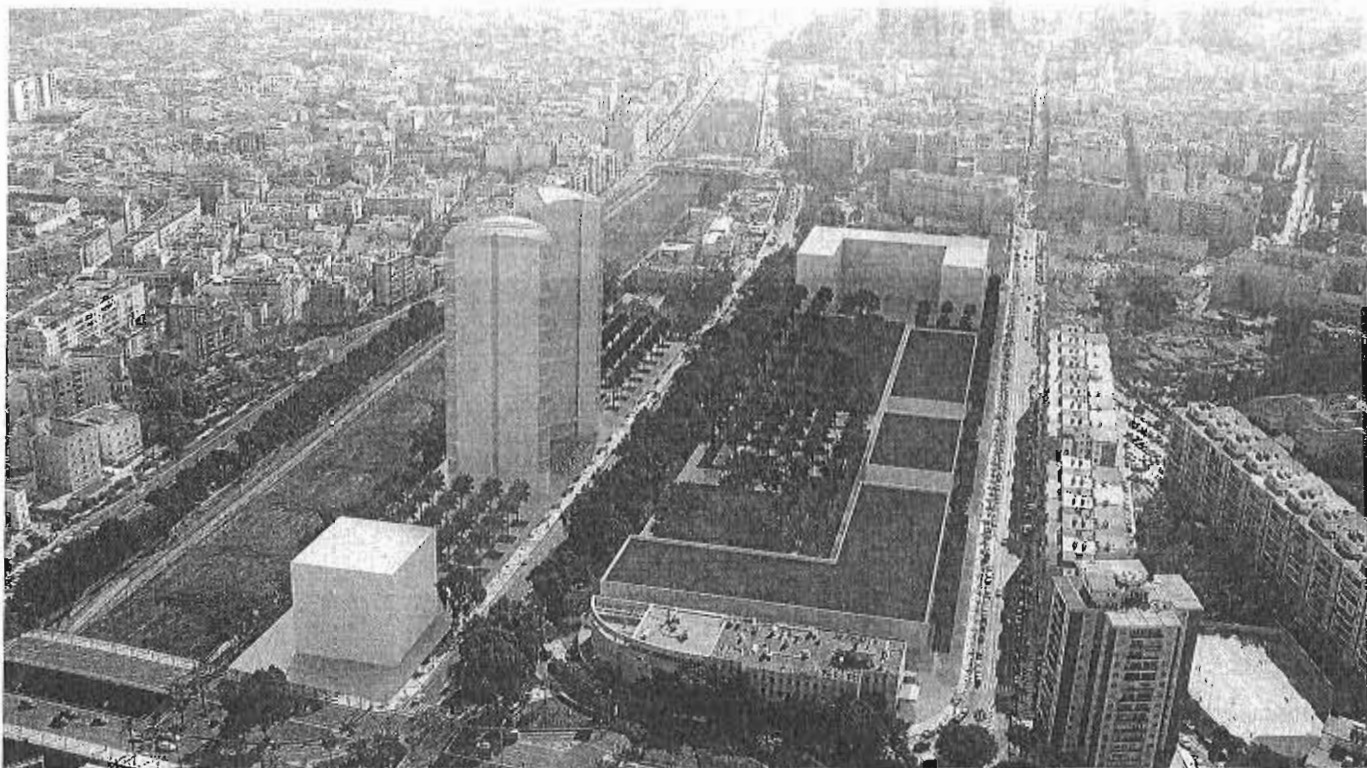


CONFEDERACIÓN
DE EMPRESARIOS
DE MÁLAGA

DOSSIER DE PRENSA DIARIO

FECHA:

20 DE MAYO DE 2013



Recreación del proyecto de Martiricos, con dos torres de 30 plantas junto al Guadalmedina y una promoción de 210 VPO al sur de la parcela que ocuparon las naves de Citesa. :: sur

El principal proyecto residencial para Málaga se frena por los trámites administrativos



JESÚS HINOJOSA

jhinojosa@diariosur.es

La burocracia retrasa los pisos de Martiricos, cuyas 200 VPO quedan en el aire tras la ley estatal que no prevé ayudas para hacer casas protegidas

MÁLAGA. Con la que está cayendo, que una promotora -la inmobiliaria madrileña Espacio- y una entidad financiera -Unicaja- se alienan con la firme voluntad de poner en marcha la construcción de 674 viviendas en los suelos de Martiricos, empezando por doscientos pisos de protección oficial, es para ponerle una alfombra roja. Sin embargo, son solo obstáculos los que se está encontrando por el camino este proyecto que, según lo pactado por sus promotores y el Ayuntamiento en enero del año pasado, en este mes de mayo debería haber puesto la primera piedra de las viviendas protegidas.

Eso sería si se hubieran cumplido los plazos y la actuación, recogida en el nuevo Plan General de Ordenación

Urbanística (PGOU), hubiera sido aprobada en julio del año pasado. Nada más lejos de la realidad, ya que para llegar a ese momento todavía faltan varios meses de trámites. Tras recabar informes de diversos organismos y departamentos de la Junta de Andalucía y del Ayuntamiento, todavía tiene que evacuarse un análisis sobre el tráfico, recopilar todos los cambios introducidos en el expediente, remitirlo a la Administración regional para que emita un último pronunciamiento -preceptivo pero no vinculante- y darle el visto bueno definitivo por el pleno municipal. En definitiva, un buen número de pasos que, a tenor del ritmo habitual de la burocracia, pueden llegar a ocupar lo que resta del año.

Plan de viviendas

¿Acaban ahí los obstáculos para que Espacio y Unicaja puedan desarrollar este proyecto? La respuesta es no. A todos estos trámites se ha sumado la reciente entrada en vigor del nuevo Plan Estatal de Vivienda, que en la práctica viene a suponer la desaparición de la VPO como se ha conocido hasta ahora, facilitando ayudas únicamente para los pisos protegidos en alquiler que promuevan las administraciones públicas y para la rehabilitación de edificios.

La incertidumbre y desazón es mayúscula en los promotores de Marti-

ricos que, precisamente, tenían previsto iniciar las obras por una primera fase de las 210 viviendas protegidas previstas en la zona sur de la parcela que ocuparon las naves de Citesa. El resto del proyecto prevé dos torres de 30 plantas y 464 viviendas

«Si no hay ayudas para las VPO, ¿qué sentido tiene reservarlas?», se pregunta la promotora

junto al cauce del Guadalmedina, un edificio para oficinas, comercios o uso hotelero y un parque en paralelo a la avenida del Doctor Mamiñón.

Responsables de la iniciativa, la única del nuevo PGOU con visos de empezar a materializarse pese a la crisis, reconocieron a este periódico que las determinaciones del nuevo Plan Estatal de Viviendas, que previsiblemente serán calçadas por el regional, les suponen «un escollo» para poder realizar las viviendas protegidas previstas. «Si no hay ayudas para las VPO, ¿qué sentido tiene reservar el 30% de

todos los proyectos residenciales que se hagan en Andalucía para estas viviendas?», se cuestionaron las fuentes que, no obstante, confiaron en poder salvar este obstáculo y empezar a construir los pisos de la parcela d Citesa de una u otra forma.

El Gobierno andaluz se dado un plazo de ocho meses para elaborar su nuevo plan de vivienda que, según ya han adelantado sus responsables, seguirá la senda trazada por el estatal y apostará por la rehabilitación y el alquiler, desterrando VPO como las previstas en Martiricos.

La demora aleja el cobro de 11,6 millones de euros para obras

:: J. H.

MÁLAGA. El retraso de la aprobación del proyecto para regenerar la zona de Martiricos en un año sobre la fecha prevista tiene un efecto directo sobre las cuentas del Ayuntamiento, ya que el equipo de gobierno pactó con los promotores cobrar los 11,6 millones de euros que restan por percibir del convenio urbanístico asociado a esta actuación en varios plazos, a medida que se fue-

ran produciendo los diferentes hitos del procedimiento para dar luz verde a las obras.

De haberse aprobado el plan urbanístico para este ámbito en julio del año pasado, como estaba previsto, en noviembre de 2013 se podría haber recibido un primer pago de 2,5 millones de euros. El siguiente estaba previsto para noviembre de 2014, y así sucesivamente hasta llegar al año 2017 que, como poco, ya

será hasta 2018. La mayor parte de los 11,6 millones de euros que la promotora adeuda a la ciudad, en concreto 7.150.000 euros, se destinarán a la realización de mejoras en las infraestructuras urbanas del entorno de Martiricos. Por ejemplo, la ampliación del puente de Armiñán y de la calle Huerto de los Claveles, creando un nuevo camino de entrada hacia el Centro de la ciudad.

El resto del dinero, 4,46 millones de euros, podía tener cualquier otro fin dentro del ámbito urbanístico. Se trata de una cantidad que no vendría nada mal para unas arcas municipales muy limitadas por la caída de los ingresos y el objetivo de reducir la deuda.

Doña Francisquita lanza un ERE para los centros de Guadalhorce y Torrequebrada

► Deja los restaurantes de los dos clubes de golf con 16 despidos y plantea una reducción en el casino

LA OPINIÓN MÁLAGA

► @opiniondemalaga

■ La empresa de catering Doña Francisquita ha presentado un Expediente de Regulación de Empleo (ERE) que afecta a los servicios de restauración que presta en los club de golf de Guadalhorce y Torrequebrada y al casino del mismo nombre y que, en principio, supondrá la eliminación de 20 puestos de trabajo y el abandono de los restaurante que regentaba en los dos campos de golf reseñados, según confirmó ayer el director de la entidad, Alberto Sánchez.

El ERE no afectará a la empresa matriz de Doña Francisquita, que mantiene su restaurante de Torremolinos y su división de catering dedicada a la gestión y celebración de grandes eventos de restauración que le han convertido en una marca de referencia.

El expediente, según señalaron también fuentes sindicales, fue presentado el pasado martes y anunciado a los representantes de los tres centros de trabajo, en ninguno de los cuales existe comité de empresa o delegados sindicales.

Recuento

En concreto, el ERE plantea el despido de los 10 trabajadores de la plantilla del restaurante del club de golf de Guadalhorce (la totalidad) y de los 6 empleados del restaurante del golf Torrequebrada, que igualmente supone la totalidad de la plantilla. Ello supone que Doña Francisquita abandona la concesión que tenía sobre los restaurantes de estos dos club.

La causa, según Alberto Sánchez, es la bajada «insostenible» de la actividad comercial en estos dos centros que han hecho inviable su mantenimiento.



Una de las instalaciones que regenta de Doña Francisquita. LA OPINIÓN

La firma dejará de prestar el servicio de restauración en los club de golf de Torrequebrada y del Guadalhorce

En cuanto al casino Torrequebrada, sobre una plantilla actual de 11 personas, se plantea el despido de 4. Sin embargo, en este caso, tanto la empresa como las fuentes sindicales señalaron que hay una predisposición por ambas partes a negociar otras alternativas, como reducción de jornada o prejubilaciones que permitan reducir e incluso dejar sin efecto los cuatro despidos propuestos.

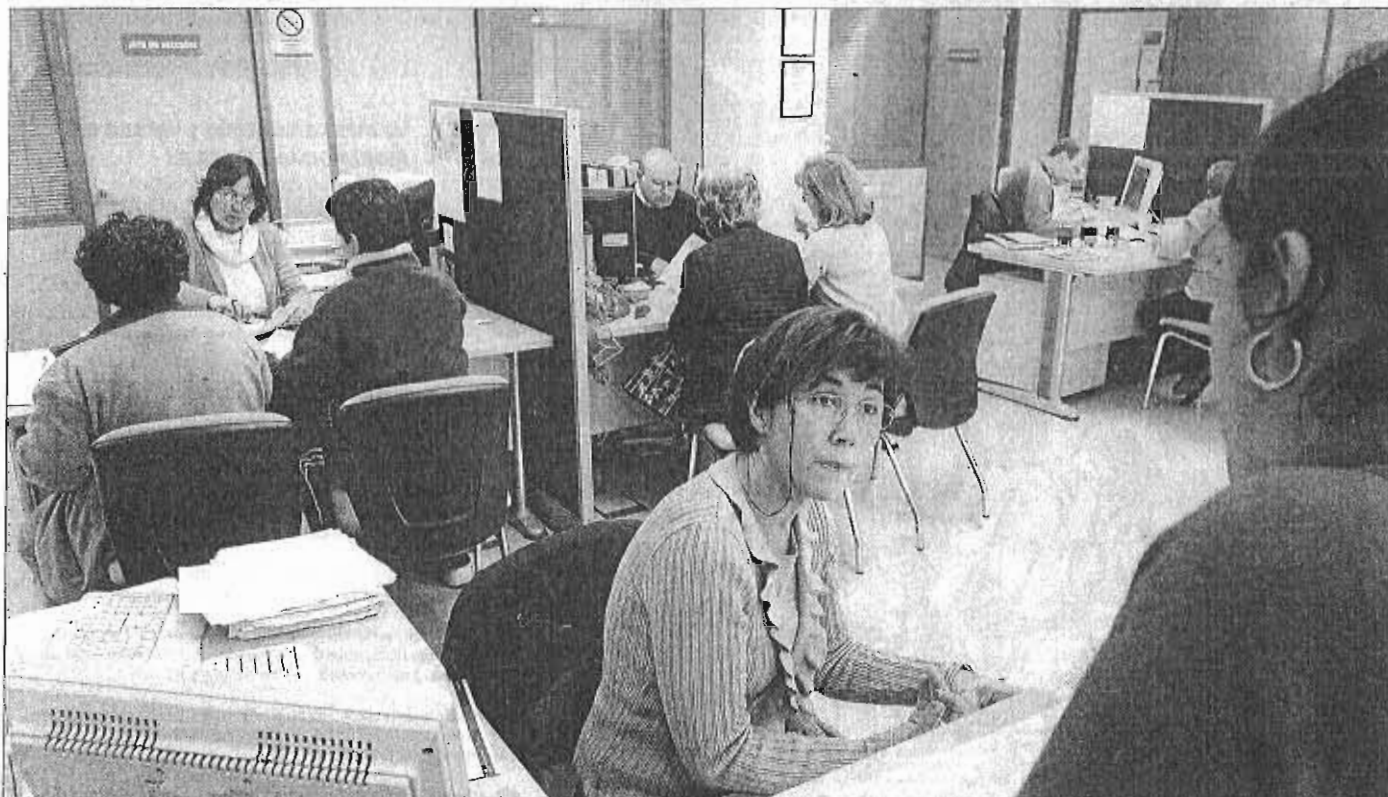
Dado que en ninguno de los tres centros de trabajo afectados por el ERE hay representación de los trabajadores, estos han elegido entre ellos a un delegado o han nombrado a un abogado para que los represente en las negociaciones que acaban de iniciarse.

La negociación, según la parte sindical, se llevará centro a centro, por lo que en los casos de los club de golf de Guadalhorce y Torrequebrada se centrará en tratar de conseguir el mayor número de días de indemnización para los 16 despidos propuestos y en del casino, en rebajar o eliminar los cuatro despidos propuestos a través de otras alternativas laborales.

EXPLICACIONES

Centrarse en lo óptimo

► Alberto Suárez, uno de los responsables de Doña Francisquita, explicó que la empresa volverá a centrarse ahora exclusivamente sobre lo que le ha dado fama internacional como es el negocio del catering y la gestión de grandes eventos, en los que la firma ha destacado en estos años. Prueba de ello es que Doña Francisquita ha sido la firma que ha prestado el servicio a la Casa Real o a la Presidencia del Gobierno en sus visitas a Málaga.



Varios trabajadores de la Oficina Municipal de Atención al Ciudadano atienden a los malagueños. ARGONIEGA

Los malagueños pagan un 30% más que en 2008 por gasto de personal público

► El gasto de los municipios en sueldos ha pasado de 556 millones de euros a los 717 millones en cuatro años ► Cada malagueño destina 446,35 euros de media al año para sufragar las plantillas de los ayuntamientos ► Los costes del personal en Macharaviaya, Atajate, Casares y Manilva son los mayores de toda la provincia, superando ampliamente los 1.000 euros por persona y ejercicio

MIGUEL FERRARY MÁLAGA
► @miguelferrary

Los ayuntamientos llevan tres años con la calculadora en la mano para cuadrar sus cuentas. Sin embargo, el recorte en inversiones y servicios no ha tenido su equivalencia en la reducción de los gastos de personal, que siguen creciendo aunque a un nivel más lento. Esta partida se ha convertido en la más importante de los presupuestos municipales, al llevarse el 38% del gasto medio anual. Para apreciar su importancia en las cuentas, hay que tener en cuenta que recibe el doble de dinero que las inversiones.

En los últimos cuatro años el coste del personal municipal se ha incrementado casi un 30%, pa-

sando de los 556 millones de euros a nivel provincial que se gastaron en 2008 a los 717 millones abonados en 2011. Es más, sólo en 2010 hubo un intento serio por reducir esta partida de gasto, al pasar de 718 a 714 millones de euros el volumen de dinero destinado a sufragar las plantillas municipales, subiendo a 717 en 2011.

Este gasto tiene una repercusión en el ciudadano, que sufraga los presupuestos municipales a través de tasas e impuestos. La presión fiscal ha aumentado en ese mismo período. Los impuestos directos y las tasas, sobre las que el ayuntamiento puede influir directamente, ha subido en 33 euros en cuatro años. Si en 2008 cada malagueño abonaba de media a su consistorio 606 euros al año, en

2011 alcanzó los 639 euros. El resto de los ingresos municipales provienen de transferencias del Estado y de la Junta.

Esta subida de la presión fiscal está permitiendo afrontar los gastos de los presupuestos. Pero esta medida ha ido acompañada con la caída de las inversiones y recortes en la prestación de servicios. No tanto en cuanto se refiere al gasto de personal. Actualmente el coste medio de las plantillas municipales para cada malagueño ronda los 446 euros por habitante, pero un análisis más detallado nos lleva a ver que no es una cifra homogénea y oscila mucho en algunos municipios, que llegan a duplicar y triplicar esta cifra.

Maclaraviaya es, de hecho, el municipio con los gastos de per-

sonal más altos de la provincia, que suponen el desembolso por año de 1.476 euros por cada uno de los 519 vecinos de este municipio para mantener a la plantilla del Ayuntamiento, según los datos de liquidación presupuestaria aportados por el Ministerio de Hacienda.

Estas magnitudes son algo más que anecdóticas, ya que condicionan de forma importante la elaboración del presupuesto municipal. Los 766.253 euros que abonó el consistorio de Macharaviaya en sueldos en 2011 representaron el 61,7% del dinero disponible para ese ejercicio. Eso dejó a las inversiones con apenas 99.000 euros para todo el año, de un presupuesto municipal de 1,2 millones de euros.

LAS CIFRAS

61,7%

Gasto en personal en Macharaviaya
► Este municipio dedica 6 de cada 10 euros disponibles a pagar nóminas, limitando su capacidad inversora y para mantener servicios básicos.

33 €

Presión fiscal municipal

► Los ayuntamientos han incrementado la presión fiscal desde 2008, cobrando hasta 33 euros más de media en cuatro años en impuestos municipales y tasas.

LAS CLAVES

LA DIGESTIÓN DEL BOOM

► Las contrataciones de plantillas municipales sobredimensionadas en la época del boom económico está pasando factura, al comerse el gasto de personal gran parte de los ingresos de los ayuntamientos.

LAS CLAVES

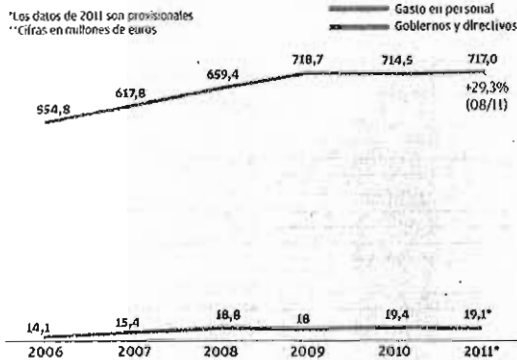
REFORMA LOCAL

► Las intenciones del Gobierno de realizar una reforma local que incentive que los municipios pequeños se unan para prestar servicios comunes y la devolución de competencias a las autonomías, siempre que no estén avaladas por una aportación económica, tiene como objetivo reducir el gasto municipal. Reducir el gasto corriente y de personal son los objetivos de esta reforma.

Gasto en personal

EVOLUCIÓN EN LOS MUNICIPIOS DE LA PROVINCIA

* Los datos de 2011 son provisionales
** Cifras en millones de euros



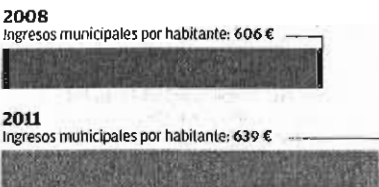
COMPARATIVA

Gasto de personal por provincias

COMPARATIVA (millones de euros)

Provincia	2006	2007	2008	2009	2010	2011
Almería	169,0	192,2	205,4	217,8	215,1	218,5
Cádiz	431,4	463,8	494,6	529,6	515,2	514,4
Córdoba	223,9	240,8	258,0	277,6	275,8	276,2
Granada	240,3	286,3	320,5	334,3	334,4	340,1
Huelva	177,7	202,9	219,2	234,4	226,7	249,9
Jáen	178,9	198,0	215,8	233,9	231,1	242,0
Málaga	554,8	617,8	659,4	718,7	714,5	745,4
Sevilla	658,8	724,8	774,3	836,4	811,8	835,8

► PRESIÓN FISCAL A LOS CIUDADANOS EN LA PROVINCIA (EUROS/HAB.)
Sólo impuestos directos y tasas, que dependen de los ayuntamientos



► INGRESOS EN LOS MUNICIPIOS DE LA PROVINCIA



Fuente: Ministerio de Hacienda y Administraciones Públicas

DPTO. INFOGRAFÍA | LA OPINIÓN

SIN NOTICIAS DEL PROYECTO

Ley de Reforma Local, la revolución aplazada

► El 15 de febrero se presentó el proyecto de Reforma Local del Gobierno, que tenía como objetivo ahorrar 7.000 millones de euros. Desde entonces no se ha sabido nada, salvo que hay muchas reticencias por todos los partidos -incluido el PP que la propuso- en ahondar en esta línea. En Málaga dejarían de cobrar 900 concejales, que por estar en municipios pequeños se quedan sin posibilidad de recibir un sueldo. Además, se eliminará la libertad de los municipios a la hora de negociar el sueldo de los funcionarios, que estará determinado por los Presupuestos Generales del Estado. Esta última medida se considera clave para evitar que haya municipios con sus cuentas condicionadas por sus elevados gastos de personal.

Cifras similares se encuentran en Manilva y Casares, que aprovechando el boom turístico de los últimos años incrementaron su plantilla municipal de forma importante. Cuatro años después de que se iniciara la crisis, tienen el 58,9% y el 56% de su presupuesto hipotecado para sostener la plan-

tila actual. Este desembolso representa un coste para el ciudadano importante, que asciende a 1.221 euros por vecino de Casares al año y de 1.035 euros en Manilva.

Quedan los casos de Atajate y Parauta, dos de los pueblos más pequeños de la provincia y que combinan unos costes de la plantilla municipal de entre los más altos de la provincia con un notable equilibrio financiero.

En el caso de Atajate, el coste de la plantilla municipal es de 1.302 euros al año por cada uno de sus 171 habitantes. Sin embargo, sólo destina el 37,7% de su presupuesto a esta partida, mientras que la prestación de servicios a los vecinos y las inversiones se llevan más de 340.000 euros.

El caso de Parauta es similar. Con 265 habitantes, la plantilla representa un coste de 947 euros al año por habitante. Pero en el contexto general del presupuesto, el gasto de personal es menor que las inversiones y la prestación de servicios.

Menos gasto
Guaro y Fuente de Piedra apues-

tan por un diseño del presupuesto muy diferente. El coste de las plantillas municipales está casi a la mitad de la media municipal, rondando los 210 euros por persona. Además, han logrado un mayor equilibrio en su presupuesto municipal. La partida municipal del gasto de personal apenas llega al 20% del total, lo que deja una buena cantidad para repartir en inversiones y mantenimiento de servicios.

En el caso de Málaga y Marbella, los municipios más importantes de la provincia, se aprecia un fuerte desequilibrio en el segundo. Marbella destina el 54% de su presupuesto a personal, en gran parte heredado de la época de Jesús Gil, pero que a su vez limita el margen de maniobra para afrontar inversiones y gastos en servicios municipales.

Málaga capital, en cambio, destina un 30,5% de su presupuesto municipal a gasto de personal, una cifra que está dentro del margen adecuado del equilibrio presupuestario, con un reparto cercano a un tercio para cada una de las tres grandes partidas: Personal, Inversiones y Gasto Corriente.

Coste de la plantilla por habitante (2011)

MUNICIPIOS	POBLACIÓN	GASTO PERSONAL	GASTO/HAB.
Alameda	5.471	1.253.431,41	229,10
Alcazón	2.263	791.992,67	287,50
Alfamales	1.323	351.099,30	265,30
Alfameje	546	106.013,83	140,70
Algarrabo	6.539	2.290.254,93	350,25
Algatón	904	341.995,48	378,30
Alhaurín de la Torre	36.730	12.406.543,08	337,80
Alhaurín el Grande	23.807	9.009.013,98	378,42
Almáchar	1.885	539.156,93	286,00
Almargen	2.116	1.103.420,47	516,60
Almogía	4.221	1.519.492,77	360,00
Álora	13.499	4.986.782,25	367,90
Alzaina	2.268	716.460,42	314,70
Alzorrubal	279	154.871,94	560,65
Arce	476	243.547,55	511,65
Archidona	8.857	2.724.739,84	307,65
Ardales	2.632	1.042.272,25	449,35
Arenas	1.423	1.101.327,31	773,95
Arriate	4.162	1.306.016,40	313,80
Atajate	171	222.770,54	1.307,15
Benalázar	262	92.301,66	352,30
Benahavés	5.485	4.793.411,39	873,75
Benalauría	514	283.816,72	560,00
Benalmádena	63.788	21.903.139,86	331,50
Benamargosa	1.617	461.878,63	286,90
Benarrabá	304	1.294.056,14	419,60
Benavente	1.572	683.611,88	434,90
Benazón	567	258.037,77	439,55
Borge (El)	1.033	381.701,92	369,75
Burgo (El)	1.957	711.702,53	363,70
Campillos	8.707	3.697.782,85	424,70
Canillas de Aceituno	2.242	719.614,14	321,00
Canillas de Albaida	947	411.100,87	434,55
Cañete la Real	1.047	510.685,42	262,30
Carratraca	875	318.550,21	364,10
Cártama	277	130.408,92	470,80
Cártama	22.867	6.972.945,27	257,65
Casabermeja	3.675	1.703.117,00	327,45
Casarrubia	2.707	691.638,30	253,50
Casares	5.311	6.518.672,25	1.221,00
Colín	22.119	11.415.067,83	523,30
Colmenar	3.673	1.352.839,78	368,30
Comares	1.636	635.372,18	391,35
Cometa	3.832	1.606.428,09	419,20
Cortes de la Frontera	3.586	No disponible	No disponible
Cuevas Bajas	1.482	358.899,69	247,20
Cuevas del Becerro	1.790	448.664,59	250,65
Cuevas de San Marcos	4.097	1.045.836,95	255,25
Cútar	674	241.757,17	358,20
Estepona	65.667	30.415.589,65	463,20
Faraján	292	137.300,22	470,20
Frigiliana	3.273	1.702.779,15	520,25
Fuengirola	74.054	32.745.466,34	442,20
Fuente de Piedra	2.837	644.578,31	747,20
Gaucín	1.776	1.177.739,83	663,15
Genalguacil	544	316.605,53	582,00
Guaro	2.310	484.755,17	209,65
Humilladero	3.358	918.941,75	279,85
Igualeja	934	321.945,23	344,70
Istán	1.520	913.268,11	600,85
Iznate	949	256.333,31	270,10
Jimera de Libar	471	296.989,47	630,35
Jubrique	781	306.164,43	397,00
Júzcar	242	147.774,41	610,50
Marcharaviaya	519	766.253,97	1.476,40
Málaga	568.030	192.515.546,40	338,90
Manilva	13.810	14.306.305,92	1.035,94
Marbella	138.662	319.379.440,31	860,95
Mijas	79.262	39.381.569,76	496,65
Moclinejo	1.303	616.488,42	473,15
Mollina	5.283	1.805.244,85	341,70
Monda	2.486	840.742,34	338,20
Montequaje	1.048	384.657,11	167,00
Nerja	22.294	12.679.532,39	568,75
Ojén	3.244	2.346.437,47	723,20
Parauta	265	251.132,83	947,70
Periana	3.570	1.079.134,23	302,30
Pízarra	9.137	3.409.580,12	373,45
Pujerra	343	130.653,54	310,00
Rincón de la Victoria	40.339	12.948.056,25	321,00
Riogordo	3.127	971.020,10	310,50
Ronda	36.793	15.651.000,82	425,40
Salares	232	126.211,38	544,40
Sayalonga	1.557	571.800,35	367,25
Sedella	733	601.852,71	821,10
Sierra de Yéguas	3.552	1.387.827,18	390,75
Teba	4.148	1.332.280,78	321,40
Tolox	2.343	1.005.359,82	429,10
Torrox	17.859	8.742.612,93	489,55
Totán	768	318.076,59	414,15
Valle de Abdalajís	2.761	891.295,29	322,80
Vélez-Málaga	77.004	24.528.277,53	318,55
Villanueva de Algaidas	4.489	1.627.123,57	362,50
Villanueva del Rosario	3.646	1.306.585,58	358,35
Villanueva del Trabuco	5.424	1.580.671,87	291,30
Villanueva de Tapia	1.663	528.938,83	318,05
Vituelo	1.980	1.234.360,90	620,50
Yunquera	3.181	815.253,84	256,30
Torre molinos	68.181	40.944.719,85	600,50
Villanueva de la Concepción	3.443	900.758,70	261,60

LAS CLAVES

DESEMPLEO
Miles de personas desarrollan su trabajo de manera irregular

1 Según los últimos datos de la EPA, la provincia de Málaga suma 284.200 parados, la tasa de desempleo es del 36,7%, hay 93.600 hogares de la provincia con todos sus miembros sin trabajo y más de 80.000 desempleados que ya no cobran ningún tipo de prestación. Esto obliga a miles de persona a buscar una salida profesional por su cuenta.

CARTELES
Profesionales anuncian sus servicios por toda la ciudad

2 La necesidad provoca que profesionales, fundamentalmente del sector servicios, anuncien sus servicios a través de carteles que colocan en fachadas, farolas y otros elementos del mobiliario urbano para llegar al ciudadano con la clara intención de trabajar en negro y a un precio más competitivo que un profesional dado de alta.

EN NEGRO
Trabajar sin estar dado de alta y sin impuestos

3 Trabajar en negro supone no bajar sin recibos, ni IVA, ni contribución a la Seguridad Social, ni IRPF, tal y como tienen la obligación de hacer los autónomos que están dados de alta. Esto puede suponer un problema a la hora de afrontar una reclamación o en el caso de que el trabajador sufra un accidente durante su servicio.

AUTÓNOMOS
«Competencia desleal», según la asociación regional

4 Según el vicepresidente de la Asociación de Trabajadores Autónomos (ATA) de Andalucía, Rafael Amor, la competencia es prácticamente imposible cuando los que cumplen «se enfrentan a retenciones del 21% del IRPF, al IVA y cada día soportan más impuestos». Amor pide una solución para que el sistema absorba a los que trabajan en negro.

NECESIDAD
Una cuestión de supervivencia

5 Para Antonio Herrera, líder provincial de CCOO, trabajar en negro ya es una forma de vida. «Es supervivencia pura y dura», dice el sindicalista, quien achaca esta situación a la pobreza que ha provocado haber salvado a la banca, la no existencia de una renta básica para los desempleados y a los recortes que se han venido produciendo en las prestaciones sociales.

La economía de estraperlo se convierte en una forma de vida

► La crisis económica dispara los anuncios de particulares que ofertan todo tipo de servicios profesionales para trabajar en negro ► Los autónomos creen que con esta situación y con los impuestos es imposible competir

J. T. MÁLAGA
► @opiniondemalaga

■ Raro es el paseo por cualquier barrio de la capital en el que el peatón no se encuentre carteles caseros pegados con fiso en fachadas, farolas, papeleras, señales o incluso en los buzones de correos. En ellos, profesionales de cualquier edad y sector ofrecen sus servicios sin facturas ni impuestos de por medio y a precios realmente competitivos. Profesores para clases particulares, masajistas, cuidadores de niños y ancianos, jardineros, albañiles, electricistas, fontaneros... Aunque esta actividad se lleva haciendo toda la vida, no cabe duda de que el prolongado escenario de crisis que vive el país y el altísimo nivel de paro obliga cada vez a más gente a buscarse la vida.

«Fontanería en general, Presupuestos sin compromiso», reza un cartel con varias pestañas que invitan a arrancar el número de teléfono y marcarlo. Al otro lado está Miguel, que aunque es autónomo conoce bien esta poza de la economía sumergida. «No es mi caso, pero sí que hay extrabajadores míos que he tenido que despedir que si les sale algo lo hacen en negro. Tendrán que comer ¿no?», justifica Miguel, antes de subrayar que cuando los clientes confían en un profesional no cambian por un presupuesto 30 euros más barato.

Competencia desleal

Aunque este fontanero prefiere no denominar esta actividad como competencia desleal, en la Asociación de Trabajadores Autónomos (ATA) de Andalucía lo afirman con todas las letras. Así lo dice el vicepresidente, Rafael Amor, quien señala que este tipo de prácticas es uno de los cuatro principales problemas de los au-

Profesores, cuidadores, masajistas, jardineros, albañiles... El abanico profesional es amplísimo

Todos los anunciadores consultados destacan la necesidad como el gran motivo para trabajar en la ilegalidad

tónomos. «Así es imposible competir. Los autónomos se enfrentan a retenciones del 21% del IRPF y al IVA. Cada día soportan más impuestos», asegura Amor, quien apuesta firmemente por perseguir este tipo de prácticas y por buscar una salida a todos aquellos que trabajan en negro por necesidad. «Lo ideal es que se investigue para detectar a los que no están dados de alta y ayudarlos a que entren de nuevo en el sistema. Y si no pueden pagar la Seguridad Social, hay que buscar mecanismos que flexibilicen esos pagos», abunda el vicepresidente andaluz de los autónomos, quien concluye que el sector servicios es el que más acapara este tipo de economía sumergida.

Toñi es una madre soltera de 30 años con un único ingreso de 210 euros de ayuda por desempleo que cada mes se le agota automáticamente cuando paga el alquiler. Para todo lo demás, esta mujer intenta sacar unos euros peinando a domicilio. Ni IJQUE, ni IVA, ni contribución a la Seguridad Social, ni IRPF... «¿Y qué puedo hacer? Yo estoy deseando encontrar un trabajo normal, pero no hay. Si no fuera esto lo siguiente ya es robar», explica esta peluquera que, al contrario que los autónomos regularizados, no tiene que pagar el alquiler de un local ni los 250 euros de cuota o cualquier otro impuesto.

ORDENANZA

El Ayuntamiento multa la pega de carteles

► La Ordenanza para la Limpieza de Espacios Públicos y Gestión Integral de los Residuos Sólidos del Ayuntamiento de Málaga prohíbe colocar carteles y realizar inscripciones, pintadas o cualquier otro acto análogo en paredes, muros, fachadas, mobiliario urbano o cualquier otro espacio público. Así lo dice en el artículo 29, que también matiza que no se pueden realizar actos de propaganda o de cualquier otra clase que supongan arrojar, pegar, fijar o tirar sobre la vía pública. De hecho, la ordenanza señala que colocar carteles publicitarios, pintar grafitis o actuaciones similares en edificios de carácter histórico se multará con entre 1.501 y 3.000 euros por ser una infracción muy grave. Las infracciones graves serán sancionadas con multas desde 751 € hasta 1.500 y las leves con hasta 750 €. J. T. MÁLAGA

«Nos las tenemos que ingeniar», salta al teléfono un quicomasajistas que ha dejado un cartel frente a un supermercado. «Cada uno hace lo que puede, parece que desde que tenemos los carteles sí que llama más gente», dice, aunque en el resto de los casos casi todas las personas contactadas aseguran que apenas reciben alguna llamada aislada a la semana. Antonio -jardinero- comenta esto: «Simplemente es buscarse la vida».

Una forma de vida

En estos términos habla el secretario general de CCOO en Málaga, Antonio Herrera, quien define este tipo de actividad como la única salida que miles de mala-



Diversos anuncios en una farola. LA OPINIÓN

gñosos se ven obligados a tomar para llevar el pan a casa. «Esto es la supervivencia pura y dura de toda esa gente que no tiene ningún tipo de actividad», dice el sindicalista, quien achaca esta situación a la pobreza que ha provocado que el Gobierno del Partido Popular haya salvado a la banca, a la no existencia de una renta básica para los desempleados y a los recortes que se han venido produciendo en las prestaciones sociales.

Herrera recordó que la situación actual en Málaga, con 284.200 parados según los últimos datos de la EPA, la tasa de desempleo del 36,7%, los 93.600 hogares de la provincia con todos sus miembros sin trabajo y

los más de 80.000 desempleados que ya no cobran ningún tipo de prestación «deja poco margen a los ciudadanos» hasta el punto de asegurar que el trabajo en B ya se ha convertido en «una forma de vida». Según el líder sindical, este tipo de prácticas se extiende en un amplísimo abanico de profesiones como la educación, la jardinería o la construcción, si bien cree que la administración debería centrarse más en la restauración, «sin duda el sector que concentra mayor número de casos de fraude a través de contratos». Según Herrera, en este sector es muy habitual contratar a trabajadores que apenas cobran unas horas pero trabajan de sol a sol.

Opinión y participación

La Opinión

17 MAYO 2013



Javier Noriega

► Presidente de la Asociación de Jóvenes Empresarios (AJE) de Málaga

Siete Días

RECONOCIDOS E IGNORADOS

Nuria Martí Gutiérrez fue despedida en el reciente ERE del Instituto Príncipe Felipe de Valencia. En poco tiempo era integrada por su talento en un equipo científico en tierra de oportunidades, Oregón (**Estados Unidos**). Su saber hacer se integra en el equipo y consigue exitosamente que las células de piel humana se conviertan en células madre capaces de transformarse en cualquier otro tipo de célula del cuerpo. Después tenemos a otro español por el mundo. Lo conoceréis. El joven cerebro se llama **Diego Martínez**. Acaba de ser reconocido por la Sociedad Europea de Física (EPS) con el premio al mejor joven físico experimental de **Europa** por su participación en el experimento del Gran Colisionador de Hadrones (LHC, Suiza). El mismo día en que conoció la noticia del premio, el Ministerio de Economía y Competitividad español le denegaba la posibilidad de regresar a **España** a través del programa Ramón y Cajal alegando que el currículum de este investigador no era lo suficientemente bueno para España. Después tenemos a **Edu**. Emprendedor que tras vencer esa inercia histórica a la hora de montar una empresa «in Spain», se presentó a un concurso público para implantar la bicicleta pública en **Copenhague**. Una originalísima bici con navegador de a bordo se cargaba sola sin la cadena. Aquello enamoró a los daneses y su talento le hizo ganar frente a 30 proyectos de todo el mundo. Le encargaron nada más y nada menos que 11.000 bicicletas para 2014. De la ilusión de la victoria, a la desesperación de no encontrar financiación para realizar el pedido. No se lo podían creer. Al más puro estilo «leonino» y medieval les pedían nuestros bancos «rescatados por todos los españoles» el 120% por cien del crédito en avales.

De bien nacidos, ser agradecidos como dice el refrán. Da igual que sean jóvenes y tengan todo el futuro por delante. Que crezcan como empresa. Que creen empleo. La contestación en latín palaciego: «es-

casa solvencia y necesario control de los recursos propios», para decir en realidad: lo sentimos, no hay crédito. Ni un euro. *Nothing de nothing*, chaval. «El que seas un genio y esas cosas no es mi problema. Que no tienes inmuebles ni avales, luego no hay nada que hacer. Muchas gracias y hasta luego, Lucas». Y claro, como era imposible, Edu le vende el proyecto a otra empresa. La fabricación se realizará en **Alemania** y los puestos de trabajo que se iban a crear con este proyecto en nuestro país se crearán en el país germano. Ellos sí creyeron en ellos. Pero claro es más fácil que si la **Merkel**, que si pitos y que si flautas.

Así esta la cosa con nuestro I+D+i. Así esta la cosa con nuestros jóvenes *hipermegaformados* de la muerte. Así están muchos de los maravillosos emprendedores y jóvenes empresarios que tengo el honor y el privilegio de conocer en **Málaga** y en muchos casos por toda España. Aquí son ignorados mientras fuera son reconocidos. Y meíenos mal que en algunos casos están para paliar la sequía, los escasos recursos públicos, que es de justicia decir, las agencias de innovación públicas intentan administrar como pueden. Bien lo saben muchos emprendedores. Pero eso no es suficiente, apenas unas gotas en el desierto. Generar oportunidades y en condiciones es lo que necesitamos. Ahí está la clave y el indicador de la salud económica y profesional de un país. Muchas consecuencias confluyen, como ríos que van a la mar, en esta cuestión.

Generar implica responsabilidad, honestidad, capacidad y solvencia. Y de las oportunidades dependen los salarios, los contratos, la morosidad y el empleo, por no seguir con una larga lista de cuestiones financieras, fiscales y laborales, inicio de las necesarias reformas que aún no se han hecho, ni posiblemente se harán. Este talento responsable de la juventud tiene que quedarse aquí para construir un futuro mejor. Y tenemos que ayudarles todos para que así sea, porque obstáculos ya han puestos suficientes esa generación que con la gestión de «su» poder, ha permitido ya sea por acción u omisión, esa cultura del pelotazo, de los aeropuertos innecesarios, del enchufismo y yo que sé cuántas cosas más tan devastadoras para nuestra sociedad. Sus resultados y significados han conseguido cerrar las puertas a Nuria, a Diego y a Edu. Ellos irradian valor a su alrededor; lo veo muy a menudo al compartir con los jóvenes la construcción de ese futuro, pero cuando la incapacidad (que también es manifiesta y clara para muchos) se empeña en profundizar en una economía de servicios de escaso valor añadido, en realidad, lo que se hace es empobrecer a las siguientes generaciones, que estarán condenadas a vivir en los límites de la subsistencia. Ya tenemos otra de las claves de este asunto. Pienso. Luego insisto, por este camino *go to Zambia*, y no nos lo merecemos. Sabemos como podemos hacer las cosas. Edu, Diego y Nuria son el ejemplo.

JOSE LUIS PALMA

Hacia la unidad de mercado por vía legislativa

EL MUNDO 20 MAYO 2013

Dentro de la zarabanda de datos que produce la coyuntura económica se deslizaba hace un par de días uno especialmente llamativo: tras más de 40 años (que son muchos), España registraba un superávit de su balanza comercial. Es decir, vendíamos fuera más de lo que comprábamos fuera por primera vez en más de 4 décadas. Si contemplamos la realidad interna del mercado, tiene mucho mérito haber conseguido crecer vendiendo fuera, cuando puede que debiéramos haberlo hecho previamente vendiendo dentro.

Una de las consecuencias negativas del Estado autonómico ha sido la proliferación de legislaciones vacuas, artificiosas, las más de las veces copiadas unas de otras sin sonrojo alguno. Sin otro afán real que el de existir por existir, para mayor mérito de creadores pretenciosos que terminan siendo desconocidos, que creían -erróneamente- que hacer leyes o reglamentos era un síntoma de poder cuando se ha terminado demostrando un símbolo de debili-

dad en el principio de licencia única y legislación de origen, que ya funcionan en el Mercado Único Europeo. Cualquier producto o servicio producido al amparo de cualquier normativa autonómica podrá ser ofertado en todo el territorio nacional sin necesidad de ningún trámite adicional. Los productores tendrán que pedir una sola licencia, en una Comunidad, y podrán comercializar sus productos en todo el país. Los pres-

Mal vamos cuando un producto agroalimentario, una novedad textil o una innovación industrial necesitan 17 sellos diferentes o son susceptibles de 17 limitaciones territoriales completamente improductivas y que nada añaden. Para los productores (que ven encajado su coste de puesta en el mercado y comercialización), para los consumidores (a quienes se dificulta su compra simplemente por haberse desplazado de una Comunidad Autónoma a otra) y para los inversores extranjeros (que opinan que es mejor gastarse el dinero en otro país donde sea más sencillito vender algo).

Que impedir a las empresas beneficiarse de las economías de escala perjudica la competitividad de nuestra economía y se traduce en destrucción de empleo tampoco parece algo muy difícil de comprender. El Gobierno ha decidido actuar contra esta limitación, que nos habíamos creado nosotros solos. Bien por el Gobierno.

Y es que el profe de la clase europea nos ha regañado. Y con toda la razón, porque el Consejo Europeo, en sus Recomendaciones a España en el procedimiento del Semestre Europeo, establecía la necesidad de «eliminar los múltiples obstáculos al ejercicio de la actividad resultantes de la existencia de normas múltiples y superpuestas establecidas por los distintos niveles de Gobierno».

El denominado Anteproyecto de Ley de Garantía de la Unidad de Mercado se dirige hacia algo que debería ser tan básico como asegurar

do el territorio nacional. La ley está inspirada en el principio de licencia única y legislación de origen, que ya funcionan en el Mercado Único Europeo. Cualquier producto o servicio producido al amparo de cualquier normativa autonómica podrá ser ofertado en todo el territorio nacional sin necesidad de ningún trámite adicional. Los productores tendrán que pedir una sola licencia, en una Comunidad, y podrán comercializar sus productos en todo el país. Los pres-

La licencia única elimina el coste de tener que someterse hasta a 17 regulaciones distintas

tadores de servicios tendrán también que pedir una única licencia de actividad y tendrán que atender, al igual que ocurre en Europa, a los requisitos de destino para ejercer esa actividad.

El establecimiento de este principio de licencia única elimina en la práctica el coste de tener que someterse hasta a diecisiete regulaciones distintas para operar en España, compartiendo todas las Administraciones Públicas una única base de datos electrónica para ejercer labores de control y supervisión.

Y parece que habrá una consecuencia práctica muy estimable: el Anteproyecto habilita,

futura Comisión Nacional de los Mercados y la Competencia en caso de que entiendan que actos o sanciones de las Administraciones Públicas vulneran la unidad de mercado y por tanto obstaculizan la libre circulación de sus productos o servicios. Dicha Comisión deberá decidir en un plazo de cinco días sobre la procedencia de la solicitud. Si la admite a trámite, el organismo interpondrá recurso ante autoridad judicial, lo que podrá significar la suspensión automática del acto recurrido.

Habrà que añadir también una coletilla -para eso están las disposiciones adicionales y el procedimiento de elaboración normativa- que permita dirigirse a las administraciones y gobiernos autonómicos para que tengan a bien derogar gran parte de la chatarra normativa que han acumulado durante décadas de innecesaria abundancia de normas. Los boletines oficiales se han convertido en desguaces de reglamentos y leyes que, además de ineficientes, han terminado estorbando.

Lo que más nos sorprende no es que pueda tramitarse esta Ley. Lo que más nos sorprende es que hayamos llegado a un punto en que hiciera falta. Ello es una prueba más de que el pragmatismo económico ha de terminar imponiéndose a la ineficiente proliferación legislativa. Aunque sea por la vía de tener que hacer una ley más.

José Luis Palma es socio de Gómez-Acebo & Pombo Abogados y letrado del Consejo de Estado.

tosos de su formación inicial y la baja productividad que presentan durante este periodo.

Desde hace tiempo, la Universidad de Málaga ofrece, a través de su Servicio de Cooperación Empresarial y Promoción de Empleo, y en colaboración con empresas y entidades, diversos programas y convenios de prácticas a sus alumnos y titulados universitarios. Por ejemplo, el Programa de Experiencias Profesionales para egresados tiene por objeto promover la inserción de los titulados universitarios, ofreciéndoles experiencia profesional para el empleo con tutorías que les acerquen al mundo laboral, proporcionándoles el conocimiento de los hábitos, prácticas y valores propios del entorno productivo.

Por otra parte, el Programa de Experiencias Profesionales para el Empleo (EPES) tiene por objeto promover la inserción de los titulados incluidos en un Itinerario Personalizado de Inserción del servicio de Orientación Profesional Andalucía Orienta de la UMA, ofreciéndoles experiencia profesional para el empleo con tutorías que les acerquen al mundo laboral, proporcionándoles el conocimiento de los hábitos, prácticas y valores propios del entorno productivo.

Sólo el 7% de los alumnos titulados se decide a crear su propia empresa

► La cultura emprendedora arraiga poco a poco entre los estudiantes de la UMA pero no lo suficiente

I. A. CASTILLO MÁLAGA

La cultura emprendedora va arraigando poco a poco entre los estudiantes de la Universidad de Málaga, pero aún no lo suficiente. Menos del 10% de los egresados se decide a montar su propia empresa cuando terminan la carrera, un porcentaje muy bajo según el director del Servicio de Cooperación Empresarial y Promoción de Empleo de la UMA, Antonio Peñafiel. Es decir, que si cada año acaban sus estudios 4.000 alumnos, unos 270 apostarían por el autoempleo como opción de futuro (el 6,8% para ser exactos).

Con el objetivo de fomentar la cultura emprendedora en los universitarios y estimular el interés por el autoempleo, el Vicerrectorado de Coordinación Universitaria, a través de este servicio y en colaboración con el Ministerio de Educación, puso el pasado año por primera vez en marcha el

Si cada año acaban sus estudios unos 400 alumnos, 270 aproximadamente apuestan por el autoempleo

La UMA puso en marcha el año pasado un plan de fomento de la cultura emprendedora en el que participaron 700 alumnos

Plan Transversal de Fomento de la Cultura Emprendedora ideando, un plan al que tienen acceso todos los alumnos de la UMA, independientemente del grado que estén cursando.

Antonio Peñafiel explicó que el pasado año participaron 700 alumnos de todas las titulaciones, aunque por áreas de conocimiento la mayoría (33%) procedían de carreras relacionadas con las Ciencias Sociales y Jurídicas; un 30% de Tecnología de la Información y la Comunicación e In-

genierías varias; otro 27% de Ciencias de la Vida; y el 10% restante de Humanidades. La mayoría de los participantes también eran de tercer curso, es decir, que le faltaba un año para terminar teóricamente su carrera.

Encuesta

Estos alumnos cumplimentaron una encuesta que, según Antonio Peñafiel, arroja datos relevantes y significativos. El 76% de los 700 alumnos que acudieron a este programa se considera emprendedor, aunque el hecho de asistir a unos cursos para el fomento de la cultura emprendedora pudiera ya implicarlo, así que no deja de sorprender que, pese a ello, un 34% no considere que cuenta con esas características.

El 85% respondió que consideraba que el autoempleo era una opción de salida profesional. Además, el 59% tenía una idea de negocio y el casi la mitad (48%) tenía

intención de desarrollarla y ponerla en marcha cuando salieran de la Universidad.

El director del Servicio de Cooperación Empresarial y Promoción de Empleo de la UMA sostiene que aunque parezca que sí, el universitario malagueño no es emprendedor «porque no tiene el autoempleo como su primera opción de salida profesional».

Si bien es cierto que el interés por el emprendimiento y la creación de empresas ha aumentado mucho en los últimos años, «forzado por la circunstancias y motivado por la coyuntura económica, que está haciendo que trabajar por cuenta ajena sea realmente complicado».

No obstante, Antonio Peñafiel precisa que «sigue siendo un número bajo con respecto al total de alumnos que cada año terminan sus estudios en la Universidad de Málaga».



OPTATIVA Y TRANSVERSAL

Una asignatura sobre emprendimiento

► Ya hay algunas titulos que la tienen incorporada, aunque la Universidad considera que sería muy importante que cualquier estudiante de la UMA, con independencia del grado en el que esté matriculado, pudiera aprender técnicas de emprendimiento, para fomentar la cultura emprendedora entre todo el alumnado. Por este motivo, estudia la creación de una asignatura específica.

Según explicó Antonio Peñafiel, director del Servicio de Cooperación Empresarial y Promoción de Empleo de la institución académica, esta asignatura tendría carácter transversal y optativo. «Es lo ideal para que todos los ciclos tuviesen la posibilidad de acceder a formación», explica. En todo caso, admite que los trámites administrativos aún pueden retrasar este proyecto. I. A. C. MÁLAGA

La Universidad lleva 17 años impulsando la actividad emprendedora

Hasta el 17 de junio los alumnos y profesores pueden presentar sus proyectos al concurso Spin-Off

I. A. CASTILLO MÁLAGA

► Durante los últimos 17 años la UMA ha impulsado la actividad emprendedora de los universitarios malagueños, promoviendo

la constitución de nuevas empresas innovadoras para que se traduzcan en productos o procesos competitivos, con la consiguiente generación de empleo y la ampliación y modernización de la estructura productiva existente en Málaga, a través del concurso Spin-Off. La UMA fue pionera en este sentido.

Como destaca Antonio Peñafiel, «el número de proyectos presentados es creciente cada año». El plazo fijado para la presenta-

ción de proyectos comenzó el pasado 8 de mayo y terminará el 13 de junio. La Cámara de Comercio, la Confederación de Empresarios de Málaga, Unicaja, la Diputación y el Ayuntamiento de Málaga (a través del Instituto para la Formación y el Empleo y Promálaga), Andalucía Emprende Fundación Pública Andaluza, Fundación General de la Universidad de Málaga, Banco Santander y Cátedra de Viabilidad Empresarial vuelven a patrocinar

este certamen, que está dirigido a alumnos, titulados y personal docente en investigador de la UMA, que deseen presentar un proyecto de creación empresarial innovador.

El concurso Spin-Off presenta dos modalidades de presentación: Alumnos/Titulados, es decir, alumnos de los dos últimos años de estudios y titulados que hayan finalizado éstos en los últimos dos años (Incluido postgrado y titulaciones propias),

que conciben un proyecto empresarial que suponga una innovación y diversificación del tejido empresarial existente o la penetración en nuevos segmentos de mercado.

Y Personal Docente Investigador (PDI/Grupos de Investigación), cuyo proyecto empresarial se base en la explotación de resultados de investigación, tecnologías o servicios tecnológicos desarrollados en la Universidad.

Economía



Instituto Municipal para la Formación y el Empleo
AYUNTAMIENTO DE MÁLAGA



El IMFE ofrece una amplia oferta en formación online a través del Aula Mentor

► Este sistema de enseñanza a través de internet pone a disposición de los interesados más de un centenar de cursos

LA OPINIÓN MÁLAGA

■ Medio Ambiente, educación, informática y diseño y autoedición son algunos de los cien cursos online que el Centro Nacional de Información y Comunicación Educativa (CNICE) del Ministerio de Cultura, Educación y Deporte pone a disposición de los usuarios a través del programa Aula Mentor del Instituto Municipal para la Formación y el Empleo (IMFE).

El Aula Mentor es una herramienta formativa, eficaz, útil y cómoda para completar otros estudios y aprender nuevas materias de actualidad, basada en una plataforma de formación que incorpora los últimos desarrollos de internet y ofrece más de un centenar de cursos en continua actualización con una amplia gama temática.

La herramienta principal es la mesa de trabajo que acredita al alumno de un acceso personal restringido a la página web del alumnado.

Además, el estudiante cuenta con un tutor telemático que controla y evalúa el proceso formativo, una persona administradora del aula, que apoya y orienta a las personas matriculadas y material educativo en diversos soportes.

Una vez finalizados los cursos, estos son certificados por el Ministerio, a través de un único examen presencial que garantiza el nivel de conocimientos adquiridos.

En principio la matrícula es libre para cualquiera que quiera actualizarse profesionalmente, adquirir nuevas habilidades en algún ámbito específico o simplemente ampliar sus conocimientos sobre una materia. El único requisito es ser mayor de 18 años.



Imagen del tríptico de promoción de Aula Mentor. Lo...

Comodidad

El alumno tiene la posibilidad de elegir el curso que más le interesa, marcar su ritmo de trabajo, su horario y el lugar de realización, desde casa o cualquier aula que el IMFE posee en su sede central ubicada en el Parque Tecnológico.

Desde que el IMFE puso en marcha el Aula Mentor cerca de 3.000 personas han sido formadas

Los cursos pueden iniciarse cualquier día del año excepto en

agosto. El coste de la matrícula es de 48 euros, lo que da derecho a dos meses de cursos y a presentarse a dos convocatorias de examen.

Desde que el IMFE pusiera en marcha el Aula Mentor, en 2006, un total de 2.720 personas han sido formadas a través de los

LAS CLAVES

MATRÍCULA

Para personas mayores de 18 años

► La matriculación en Aula Mentor está abierta de manera permanente y puede realizarse cualquier día del año excepto en agosto. Cualquier persona puede hacer los cursos ya que el único requisito para matricularse es ser mayor de 18 años. Antes de formalizar la matrícula hay que contactar con el administrador del Aula Mentor para conocer la disponibilidad y el nivel de ocupación del curso.

PRECIOS

La matrícula de cada curso tiene un coste de 48 euros

► El coste de la matrícula para un curso es de 48 euros, lo que da derecho a dos meses de curso y presentarse a dos convocatorias de examen. En caso de que este tiempo no fuera suficiente se pueden realizar recargos de la matrícula con una duración de 30 días y por un importe de 24 euros la recarga.

ÁREA DE FORMACIÓN

Ofimática, educación o enseñanza web, algunas de las posibilidades

► Las familias formativas son iniciación a la informática, Pyme, educación para la salud, ofimática, Internet, programación, redes y equipos, diseño y autoedición, diseño web, medio ambiente, medios audiovisuales, electrónica y educación, entre otros.

cursos ofertados.

Todo la información sobre el Aula Mentor, sobre los cursos y sus contenidos detallados, se puede encontrar en la página web www.imfemalaga.eu, accediendo al enlace de formación y, dentro de él, en el apartado de Aula Mentor.

JORNADA SOBRE CREATIVIDAD EMPRESARIAL E INNOVACIÓN COMO MEJORA DE LA COMPETITIVIDAD

PROGRAMA

18:30h
Apertura oficial de la Jornada
19:00h
Lo fe es un concepto rentable
Daniel Londo y José Luis Feliú
Director y productor del programa "Un mundo aparte"

19:45h
Por unos espacios bellos
Santiago Alfonso
Director de Marketing y Comunicación del Grupo Cosentino.

20:15h
Innovación: cinco aforismos para una ley
Jose Luis Larrea
Presidente de Ibermática
21:00h
Cierre de la Jornada



Miércoles 22 de mayo de 2013 en Cino Albániz 18:30h

PARA SOLICITAR SU MATRICULACIÓN: WWW.IMFE.MALAGA.EU

Seis municipios unen fuerzas en un frente común contra el anillo ferroviario

Alameda, Cuevas Bajas, Humilladero, Fuente de Piedra, Molina y Benamejí denuncian el «oscurantismo» del proyecto

■ ANTONIO M. ROMERO

MÁLAGA. Los ayuntamientos malagueños de Alameda, Cuevas Bajas, Humilladero, Fuente de Piedra y Molina y el cordobés de Benamejí unieron ayer sus fuerzas y crearon un frente común contra el anillo ferroviario proyectado por

la empresa pública Adif en la comarca de Antequera.

En un acto en el Instituto de Estudios Portuarios de la capital donde estuvieron acompañados por miembros de la plataforma 'No al anillo' y el diputado provincial de IU Pedro Fernández Ibar, los alcaldes y representantes de estas localidades -de todos los colores políticos- denunciaron el «oscurantismo» del proyecto ya que no han tenido oportunidad de conocerlo en su totalidad, criticaron las «falsedades» de las promesas de creación de 7.000 puestos de trabajo en la comarca y lamentaron los daños me-

dioambientales y de calidad de vida que generará esta infraestructura para el ensayo de trenes.

En este sentido, anunciaron la puesta en marcha de campañas de concienciación sobre los perjuicios del anillo ferroviario y movilizaciones. Asimismo, llevarán sus reivindicaciones ante el Defensor del Pueblo Andaluz, José Chamizo, con quien hoy tienen una reunión, su homólogo en España y en Europa.

«Es un proyecto que genera más daños que beneficios», subrayó Noelia Rodríguez, alcaldesa por IU de Humilladero, quien manifestó que el anillo no generará empleo en la

comarca, que ninguna empresa ha manifestado su intención de ubicarse en la zona y que cuatro acuíferos están en peligro.

Efectos «desastrosos»

El socialista Manuel Jesús Ginés, alcalde de Cuevas Bajas, calificó de «desastrosos» los efectos que el anillo tendría en la comarca. «Lo venden como si fuera la panacea, pero no lo es», aseguró. El regidor de Benamejí, el también socialista José Roperero, manifestó que el proyecto aporta «poco» a la zona. Las direcciones provinciales de PSOE y PP defienden las bondades del anillo.

«Nos venden humo con el tema del empleo», lamentó Juan Lorenzo Pineda, regidor por IU de Alameda, quien censuró que Adif no se haya sentado con los alcaldes para explicarles en su totalidad el proyecto y que por eso han solicitado al Ministerio de Fomento que dirige Ana Pastor que se lo remitan. «Si van a hacer el proyecto de espaldas a los alcaldes, me veré obligado a pedir asilo político en Sevilla, a ver si allí nos tratan mejor que en Málaga», apostilló.

Victor Hidalgo, alcalde socialista de Fuente de Piedra, insistió en los daños medioambientales que se producirán y en la pérdida de calidad de vida de los ciudadanos, mientras que la concejala de Asuntos Sociales de Molina, Teresa Muñoz (PP), alertó de la afección al acuífero de su localidad y criticó que en su término municipal esté prevista la instalación de dos vertederos del anillo.

Novasoft alega que se desvinculó de Invercaria por dudas en un proyecto

El presidente de la empresa cuestiona los nombramientos y socios de FIVA.

JAVIER MARTÍN-ARROYO
Sevilla

El presidente de Novasoft, Francisco Barrionuevo, censuró ayer la contratación del empresario que dirigió la sociedad FIVA (Ferias Internacionales Virtuales de Andalucía) por parte de la empresa pública Invercaria, y en la que esta invirtió 1,6 millones, durante su declaración ante el juez del caso *Invercaria*: "No era la adecuada ya que al frente de un proyecto que implicaba un portal virtual se necesitaba alguien del mundo tecnológico que aportara experiencia y sabiduría (...) José Luis Hidalgo era un buen gestor contable pero que carecía de conocimientos precisos para promocionar y vender este proyecto", criticó Barrionuevo, imputado de malversación, falsificación y tráfico de influencias. FIVA es una empresa de ferias virtuales que carece de página web y nunca vio la luz pese a la inversión millonaria de Invercaria.

El pasado miércoles el ex director financiero de Invercaria Antonio Nieto admitió que llegó a la empresa sin saber a qué se dedicaba, solo para "ejecutar órdenes", con estudios de bachiller y sin proceso de selección alguno porque era amigo del hermano del expresidente de la entidad Tomás Pérez Sauquillo. Ayer Barrionuevo incidió en esa supuesta falta de rigor para dirigir el proyecto tecnológico que aglutinara a las pymes andaluzas en un solo portal de ferias virtuales: "Este señor era un buen economista y gestor, pero le faltaba experiencia a la hora de comercializar un servicio tecnológico", dijo.

El presidente de Novasoft aseguró que su entrada en el proyecto le supuso unas pérdidas de 450.000 euros. Sin embargo, la policía discrepa y en su atestado resalta el beneficio de 56.671 euros que logró Novasoft, "una sociedad con profundos intereses en la Junta", pese a que los bene-



Francisco Barrionuevo, tras declarar ante el juez. / PACO PUENTES

ficios aún no habían aflorado, "al no estar operativo el portal virtual".

En total, Novasoft cobró 559.189 euros "por un trabajo incompleto y/o insuficiente", subrayaron los investigadores del Grupo de Blanqueo de la Udyco. Barrionuevo negó que "inflara" el presupuesto presentado a la Junta. "Nunca Novasoft ha co-

brado de FIVA nada que no le correspondiera", insistió.

Barrionuevo alegó que Invercaria, como empresa dedicada al capital riesgo, no necesitaba ningún concurso público porque era "una unión de empresas privadas". "La participación de Invercaria como empresa pública no era un subterfugio para evitar la Ley de Contratación Administra-

tiva". De este modo, el entonces consejero de Innovación, Francisco Vallejo, le habló del proyecto en una reunión de empresarios luego Pérez Sauquillo le desarrolló la idea para convencerle de su viabilidad. Barrionuevo matizó que para que su empresa fuera elegida pesó el hecho de que poco antes aportara un millón de euros para la constitución de la fundación pública Corporación Tecnológica de Andalucía.

"No hubo ningún criterio específico o formal por parte de la consejería de selección entre empresas de características parecidas (...) se hizo espontánea-

La firma alega que abandonó FIVA tras sufrir pérdidas de 450.000 euros

La policía discrepa: "Novasoft ganó 56.671 euros por un trabajo incompleto"

mente a instancia del propio consejero y de su equipo", dijo.

Tras defender sus minutos por el trabajo realizado y explicar su entrada y posterior salida del proyecto, Barrionuevo cargó contra sus antiguos socios: "Corporación Gráfica y Grupo Imagen no estaban a la altura de Novasoft (...) les pesó más su papel de proveedores de socios accionistas". El empresario afirmó que su inversión en FIVA no le reportó ningún incremento patrimonial. ¿Por qué fracasó el millonario proyecto? "No se debió a que la herramienta real no llegaría a FIVA (...) se trataba de un desconocimiento a la hora de poner en explotación esa herramienta", afirmó. Lo cierto es que tres años después, nadie ha aprovechado el portal para nada.

Barrionuevo señala a Vallejo en su declaración por el caso Invercaria

► El presidente de Novasoft admite que le hablaron del proyecto en un cocktail y que cree que le eligieron porque había aportado un millón a Corporación Tecnológica de Andalucía

EUROPA PRESS SEVILLA

El presidente y consejero delegado de Novasoft, Francisco José Barrionuevo, negó ayer que esta empresa «inflara» el presupuesto de 750.000 euros que presentó a Invercaria para el desarrollo del portal virtual de Ferias Internacionales Virtuales de Andalucía (FIVA) por el hecho de que la empresa pública de inversión y capital riesgo de la Junta de Andalucía «fuera empresa pública», aseverando que finalmente este proyecto le supuso unas «pérdidas» de 450.000 euros.

El representante legal de la empresa malagueña fue el tercero de los imputados en esta pieza separada en declarar ante el juez de Instrucción número 16 de Sevilla, que le imputa tres presuntos delitos de malversación de caudales públicos, falsificación y tráfico de influencias.

Según el acta de su declaración, a la que tuvo acceso Europa Press, el imputado explicó que Novasoft «es una sociedad

Barrionuevo negó que Novasoft inflara el presupuesto que presentó para la FIVA

Quiso dejar claro que nunca antes había contratado con Pérez-Sauquillo ni con los otros dos socios de FIVA

tecnológica y del conocimiento» que se dedica, entre otras cosas, a la elaboración de programas informáticos, aunque «por su dimensión cuenta con departamentos y áreas encaminadas a la llevanza de la contabilidad de una empresa» siempre que esté participada por la propia Novasoft, por lo que consideró que el hecho de haber llevado la contabilidad de FIVA «no es algo extraño, sino habitual».

Francisco José Barrionuevo relató que la primera vez que tuvo conocimiento del proyecto que dio lugar a FIVA fue en un



Francisco Barrionuevo, presidente de Novasoft. LA OPINIÓN

coctel celebrado en Sevilla, en el curso del cual el entonces consejero de Innovación, Ciencia y Empresa, Francisco Vallejo, «le indicó y le habló de ese proyecto de una manera breve» y «le dijo que el presidente de Invercaria, Tomás Pérez-Sauquillo, ya le llamaría a tal efecto para hablar del asunto».

Tras ello, y según dijo, Pérez-Sauquillo lo llamó «y le recordó lo del proyecto», tras lo que inan-

tuvieron una reunión en la que participaron también representantes de Corporación Gráfica y Grupo Imagen y en la que se constituyó FIVA, aportando Novasoft en ese momento 3.000 euros. A su juicio, «la idea inicial de FIVA partió de Pérez-Sauquillo y de Invercaria», aunque ello «no le pareció extraño».

El imputado, que quiso dejar claro que «nunca» antes había contratado con Pérez-Sauquillo

VERSIÓN

Nunca cobró nada que no le correspondiera

► El imputado criticó también que la contratación del personal de FIVA, que supone la hizo Pérez-Sauquillo, «no era adecuada, ya que al frente de un proyecto que implicaba un portal virtual se necesitaba alguien del mundo tecnológico que aportara experiencia y sabiduría», señalando que la persona que estaba al frente, José Luis Hicalgo, «era un buen gestor contable, pero carecía de conocimientos precisos para promocionar y vender este proyecto». El representante legal de Novasoft, por último, negó haber experimentado ningún incremento patrimonial en su relación con FIVA y reiteró que la empresa que representa «nunca ha cobrado de FIVA nada que no le correspondiera». La declaración de Barrionuevo ante el juez duró varias horas.

ni con los otros dos socios de FIVA, afirmó creer que «se llamó a Novasoft por probar y porque en aquel momento era la única empresa tecnológica y completamente privada que había aportado un millón de euros» para la constitución de Corporación Tecnológica de Andalucía, aunque precisó que dicha aportación de un millón «no fue un requisito impuesto por la Junta para poder contratar con Novasoft», que, «al tener dinero, pasa de ser una pequeña empresa a una empresa interesante para poder invertir en Andalucía».

A su juicio, «no hubo ningún criterio específico o formal por parte de la Consejería de selección entre empresas de características parecidas, y ello se hizo espontáneamente a instancia del propio consejero y de su equipo».

«Hay sectores que empiezan a moverse»

Antonio Ramírez Parrondo Director territorial del Banco Popular para Andalucía Oriental



**JOSÉ VICENTE
ASTORGA**

✉ jvastorga@diariosur.es

La entidad pone el acento en su estrategia de apoyo a pymes en Málaga en aquellas con perfil innovador y en las más volcadas al exterior

MÁLAGA. Desde hace un año este economista de 49 años gestiona el negocio del quinto banco del país en Almería, Granada y Málaga. La integración de Banco de Andalucía en 2010 permitió al Banco Popular elevar su cuota de mercado hasta el 12 por ciento y situarse como tercera entidad en Andalucía, donde se han asignado 700 millones del conjunto de 6.700 dispuestos para reactivar el crédito a pymes y autónomos.

—¿Qué cuota de mercado tiene el banco en Málaga?

—Estamos en un 12 por ciento frente a nuestra media nacional, que es del 7. En Andalucía es donde más sucursales tenemos, incluso más que en Galicia aun con la integración de Banco Pastor. La presencia del Banco de Andalucía, que fue el último banco regional de los que se incorporaron a nuestra estructura, en 2010, era muy importante, siempre muy pegado a sectores tradicionales de actividad.

—¿Qué respuesta dio la clientela andaluza ante la ampliación de capital de 2.500 millones de 2012 para reforzar la solvencia del banco?

—Estamos muy satisfechos del resultado. Superamos las previsiones. Hicimos un doble esfuerzo, con los que ya eran accionistas y tenían la posibilidad de aumentar su participación, y la gran mayoría lo hizo, y un segundo esfuerzo para presentar el banco a muchos clientes que aún no eran accionistas.

—¿Cambió ese perfil?

—Se ha diversificado muchísimo. Había un perfil de cliente más antiguo, que procedía del antiguo Banco de Andalucía y que era accionista en función del canje de acciones, pero ahora hay muchos más jóvenes profesionales, médicos, abogados... que al entender el proyecto Nuevo del banco se han animado.

—Un proyecto que mantiene las pymes como referencia.

—Eso está en el ADN del banco. De hecho, la cuota en este ámbito es el doble que la media en el sector, que está en torno a un seis por ciento, mientras en nuestro activo es del 14-15. A mis directores les digo que nuestro objetivo debe ser llegar al 90 por ciento. No es irreal si en un futuro no lejano estaremos diez bancos o menos y cualquier empresa quiere trabajar con siete u ocho. Tendrá que contar con todos.



Ramírez, en la dirección territorial Málaga, durante la entrevista. :: ANTONIO SALAS

—¿Cómo está la morosidad de pymes en Málaga?

—Excluidas las relacionadas con el sector promotor-constructor, con provisiones con arreglo a los 'decretos Guindos', las demás están en la media del banco. Un 9,94 es el último dato, pero en el caso de pymes no llega al cinco. Las pymes son la gran solución al problema de creación de empleo, una capacidad que en Andalucía está en un 80-20 por ciento en relación a las grandes empresas, frente al 66-43 en Europa. El valor añadido bruto aporta por las pymes a nuestra economía es del 50, diez puntos más que en la UE, pero está claro que España tiene que crecer por encima del 1,1 por ciento para que terminen de artancar los proyectos. Nosotros acompañamos a los clientes en los momentos buenos y malos y ahora tenemos un montón de programas para apoyarles. Apar-

te de los 3.000 millones comprometidos con el ICO, hay un programa propio para liquidez de igual dotación, otro -pymes inversión- de 500 millones, y otros 200 del Banco Europeo de Inversiones. En Andalucía contamos con unos 700. De ese total de 6.700 millones, este primer trimestre, Banco Popular ha formalizado casi 1.800 millones en nuevas operaciones de préstamo con pymes y autónomos, un 7,6 por ciento más que el año pasado. Hay muchas empresas que quieren desapalancarse, cambiar su estructura.

—¿Hay signos de un ciclo de inicio de proyectos?

—Prefiero siempre ver el vaso medio lleno. Ya hay sectores donde empieza a haber movimientos. En temas agroalimentarios los hay, también en el ámbito de la innovación, pero los tiempos son diferentes.

«No está claro que el decreto de la Junta sea solución»

—El decreto de la Junta sobre expropiación temporal de viviendas objeto de desahucio ha sido criticado desde el sector financiero. ¿Coincide en que encarecerá el acceso a la vivienda?

—Compartimos la sensibilidad de la Junta en cuanto al problema de situaciones extremas, de familias en riesgo de exclusión, pero otra cosa son los modos de encarar el problema. Los bancos lo hemos hecho, tenemos el acuerdo para el fondo de viviendas sociales, la moratoria de dos años, unas vías que no hemos explotado suficientemente pero decretos como el que menciona no está nada claro que vayan a solucionar el

«En la época de bonanza se aprobaban la mitad de los proyectos, y ahora estamos entre el 30-45%. No está tan lejos»

«Nosotros acompañamos a nuestros clientes en los momentos buenos y en los malos»

problema para el que nacen porque generan daños colaterales. ¿Que es verdad que puede en carecer la vivienda? Pues si tenemos que calcular tres años para dar un préstamo será algo que influirá en el precio, en el dinero, y eso afectará a una demanda de clase media y media baja. Creemos más en medidas y mejoras que vayan dirigidas a la generación de empleo cuya falta está detrás del problema.

—¿En qué áreas basan su estrategia de crecimiento del crédito?

—Hay dos grandes vectores: la innovación y las empresas que se están abriendo al mercado exterior. Está habiendo crecimientos muy significativos. Entre 2012 y 2013 estamos creciendo a razón del 30 por ciento en operaciones para facilitar operaciones de importación/exportación.

—¿Qué líneas dedican específicamente a nuevos emprendedores?

—Hay una línea, 1co innovación, para esos primeros 18 meses de actividad del proyecto en el que el emprendedor tiene que estar centrado en su idea y no en el tema financiero. Está funcionando bien, pero nos gustaría que hubiese más proyectos. Tenga en cuenta que en la época de bonanza la banca aprobaba la mitad de los proyectos, ahora estaremos en un 30-45. No está tan lejos.

—¿Tienen líneas en capital riesgo?

—Tenemos Popular de Participaciones Financieras, que toma participación en compañías 'startups' y el banco acude con otras empresas y administraciones. En Málaga estamos estudiando varios proyectos.

—¿Cómo afrontar un sector demonizado como el inmobiliario pero a la vez tan vinculado a la actividad turística?

—No lo tenemos tan demonizado. Todos tenemos que hacer una reflexión porque ni todos eran especuladores, ni todos los ayuntamientos lo autorizaban todo o las entidades lo financiaban todo. En una zona como la Costa del Sol tan unida al negocio residencial de una demanda de alto poder de compra hay que volver a ser más rigurosos. Seguimos financiando alguna pequeña promoción pero lógicamente tiene que producirse una salida del 'stock'.

—¿Qué tipo de activos tienen?

—Están más vinculados a la segunda vivienda. Nuestra política no fue pasar activos a Sareb, aunque participamos como accionistas porque queremos contribuir a una operación de reconstrucción del mercado inmobiliario, algo bueno para el sector y el país. Nosotros tenemos nuestra propia inmobiliaria que va dando salida a los activos y cada uno tiene un tratamiento, con una visión más financiera que la de inmobiliarios, que probablemente aguantarían más. Nosotros valoramos costes. No olvide que funcionamos vendiendo tiempo a cambio de dinero.

—Preferentes y desahucios, entre otros asuntos, están en el centro de ese problema reputacional del sector. ¿Cómo lo afrontan ustedes?

—Tenemos muy claro que no queremos desahucios. En cuanto a preferentes, piense que hace un año, antes del Memorando de Entendimiento, se consideraban capital de nivel 1 y todo el mundo lanzó preferentes. Teníamos operaciones previstas, pero finalmente se cambiaron por acciones con fórmulas que no ha perjudicado a los titulares.

Una liquidez muy sólida

Banca March difunde en Málaga el único fondo inversor basado en el sector del vino

Frente a los riesgos de las vías tradicionales para arriesgar en 'vino físico', el fondo March Vini Catena suma con su estrategia una rentabilidad sin rival

:: JOSÉ VICENTE ASTORGA

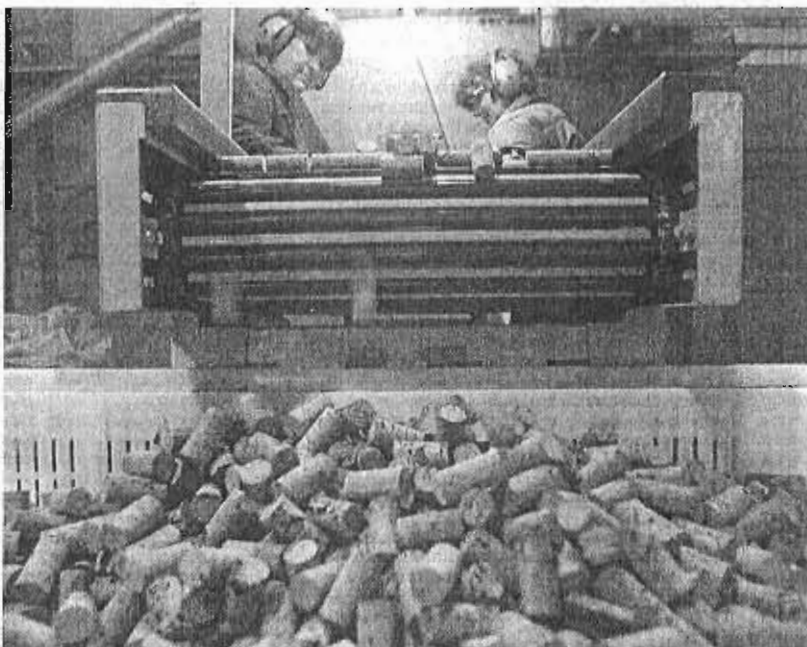
MÁLAGA. En el restaurante de un hotel de Hong Kong se puede pedir la botella exclusiva de Lafite que hay en la carta. Hay que pagar 15.000 euros, pero eso es solo un problema menor para el anfitrión del grupo, un ejecutivo de éxito que puede cargar cierto tipo de gastos como parte de la imagen de su empresa. Peor lo tiene en ese terreno de la reputación el imperio vinícola de los Rothschild porque esa botella, una vez vacía, será rellena con un espumoso batato y puesta en circulación en el mercado negro.

«Una botella no tiene los controles de un billete ante una falsificación», expone José Ramón Aranda, director comercial de March Gestión, quien alertaba esta semana a empresarios de Málaga de los riesgos de invertir bajo fórmulas en 'vino físico' al calor de la burbuja asiática. Era el preámbulo para cantar las excelencias del March Vini Catena, el único fondo en el mundo que invierte en el sector concebido como un todo.

Riesgos

El auge chino ha alterado el mercado con tentadoras operaciones de beneficio inmediato. Así una compañía pública fue capaz de destruir la estrategia de ventas de una prestigiosa bodega francesa a la que cegó comprándole 50.000 botellas, la mitad de la producción anual, para el regalo anual a la plantilla. Al año siguiente ese cliente había desaparecido. Todo es posible con China, lo mismo que el hecho de que el proveedor de la corte napoleónica, château Burgundy, esté ya en manos asiáticas para deshonra de la 'grandeur'.

Aranda no ahorra episodios sobre la costosa resaca que el mercado del lujo en Asia y en países emergentes de Latinoamérica está llevando a las bodegas francesas más selectas y a los inversores que arriesgan junto a ellas en 'vino físico' como valor refugio. Tras enumerar los riesgos de esta burbuja -logísticos, de control de calidad, etc.- compartió con el auditorio las excelencias del «único fondo de renta variable en el mundo, con liquidez diaria y centrado en la cadena de valor en torno al vino». El primer participante de March Vini Catena es la propia



El corcho está entre la industria auxiliar en la que invierte el único fondo 'vinícola' del mundo. :: AP

UNA DEMANDA EMERGENTE

60%

En un lustro, el consumo de vino en el área asiática se ha mostrado como el de mayor crecimiento, junto al Latinoamericano

4 billones

El mercado mundial de los vinos de alta gama se ha multiplicado por cuatro y su negocio de cuatro billones de dólares

44 %

Es la rentabilidad acumulada por el fondo que comercializa Banca March desde su creación, en el año 2009

familia y como todos los productos del banco mallorquín, considerado el más solvente de Europa, su cuarta generación de propietarios participa en igualdad de condiciones, incluido ese 44 por ciento de

rentabilidad que acumula el fondo y al que la crisis no parece hacer mella.

Con una cifra así, los peros se volatilizan del turno de ruegos y preguntas entre el medio centenar de empresarios y expertos de Málaga reunidos en la Jornada sobre 'Oportunidades del sector vitivinícola', dentro del máster organizado por la Cámara de Comercio. «Es la primera vez que abordamos el enfoque financiero y global del sector más allá de los procesos productivos y de las características organolépticas», asegura el abogado Cayetano Garijo, responsable del curso y del área de formación de la Denominación de Origen Málaga.

Con más de 1.700 participantes y una inversión de 52 millones de euros en su área española (hay otro fondo radicado en Luxemburgo), March Vini Catena arriesga en medio centenar de compañías líderes españolas e internacionales vinculadas al sector, todas ellas empresas cotizadas, un 'coupage' de riesgos donde están no solo bodegas -la primera y segunda del mun-

do, australiana y chilena- sino también fabricantes de maquinaria de bodega, el gigante mundial de los raperos de corcho o los primeros productores de botellas o fertilizantes, todos pilares de un sector que crece en el mundo sobre la palanca de una fuerte demanda de vinos de calidad.

Gestores

Los dos gestores del fondo March Vini Catena basan sus decisiones en gran parte en un consejo asesor de cuatro gurús que analizan situación y tendencias globales: el presidente de los sommeliers de Madrid, Luis García de la Navarra; Enrique Valero, director de Bodegas Abadía Retuerta, el periodista Víctor de la Sierra y Andrés Arditi, director general de Lavinia.

«Conseguimos la misma rentabilidad con la mitad de riesgo, porque todas son empresas cotizadas que no nos darán sorpresas», explica Antonio Guerrero, responsable desde Málaga de Banca Privada para Valencia y Andalucía. «El éxito de nuestro fondo está en que identificamos buenas oportunidades de compra en un sector bastante estable y que con un riesgo bajo conseguimos una alta rentabilidad», defiende.



Aranda, director comercial de March Gestión, y Garijo

Asaja exige consenso en las ayudas de la UE para no dañar al campo

► Un millar de agricultores participaron ayer en unas jornadas con la secretaria de Agricultura

MARÍA ROSALES ANTEQUERA

La secretaria general del Ministerio de Agricultura, Isabel García Tejerina, afirmó ayer en unas jornadas ante 1.000 agricultores andaluces que no se aplicará la tasa plana en el reparto de ayudas de la Política Agraria Comunitaria (PAC). «Aplicar reglas de juego a nivel nacional no significa el mismo importe por ayudas a nivel nacional, ni entre sectores, el objetivo es dejar el dinero donde está y proteger las viabilidad de todos los sectores en todas las regiones», dijo García.

Era una de las declaraciones más esperadas por el sector después de que el ministro de Agricultura hablara de la posibilidad de un cobro de ayudas igual para todos los cultivos de España. Así, los profesionales del campo celebraron el día de su patrón San Isidro en la localidad malagueña de Antequera con una reunión a nivel autonómica, convocada por la Asociación Agraria de Jóvenes Agricultores (Asaja).

«Estamos trabajando para limitar la convergencia, que sólo se lieve un 30% y no sea plena, así se evita la redistribución de los fondos y, por otro lado, en definir unas regiones que tengan importes lo más parecido posible de tal manera que se limite el transvase entre agricultores y ganaderos», afirmó García.

Por su parte, el presidente de Asaja-Andalucía, Ricardo Serra, manifestó la importancia para los agricultores andaluces de que el modelo nacional de la nueva PAC contemple un pago base que combine los criterios administrativos y productivos para responder a las necesidades de cada agricultura y de cada comarca. Y mostró su esperanza de que el Ministerio de Agricultura cumpla con su compromiso con los agricultores y las comunidades autónomas y mantenga el mapa productivo español sin grandes convulsiones. «De lo contrario la agricultura más productiva de Espa-

ña y, singularmente, la andaluza, entraría en un coma profundo», aseguró Serra. Por su parte, el presidente de Asaja en Málaga, Carlos Blázquez, llamó al diálogo entre las partes para llegar a un acuerdo con el que implantar la PAC para los próximos siete años. «Los agricultores nos jugamos el futuro y el desarrollo», expuso Blázquez.



Un millar de agricultores participaron en la conferencia de la secretaria de Agricultura. LA OPINIÓN

MÁLAGA

ECONOMÍA



Un agricultor en una viña de Ronda.

FOTOGRAFÍAS JAVIER FLORES

● Asaja reclama la regulación de los precios para sacar a los agricultores y ganaderos de la "difícil" situación que soportan desde hace ya varios años

La crisis permanente del campo

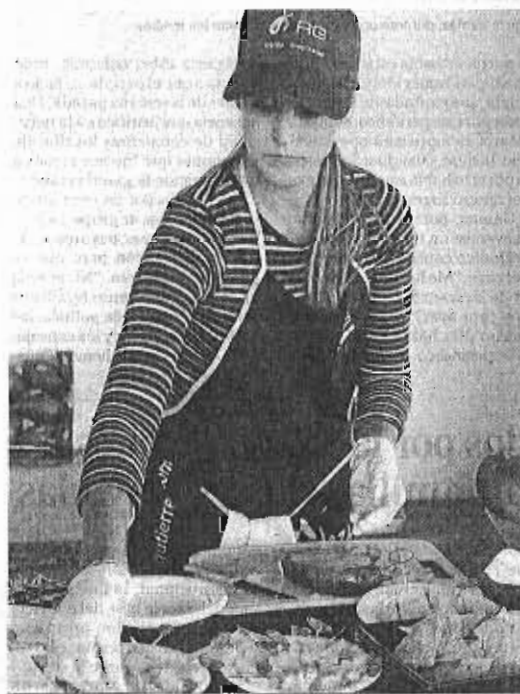
Javier Flores. ANTEQUERA

En crisis permanente pero con ilusión para trabajar y salir adelante. Así podría resumirse la situación actual de la agricultura en general y, por ende, de la malagueña en particular. El resumen de la situación lo daba por bueno el presidente de Asaja Málaga, Carlos Blázquez, que ponía en la falta de regulación de precios el principal problema al que se enfrentan en estos momentos los agricultores, lo que hace que en estos momentos el margen de beneficio de las explotaciones sea muy pequeño, debido a la competencia que tienen que afrontar con países que juegan con "otras normas" y a los que se les permiten formas de trabajar o aplicar productos que aquí son imposible de usar.

No obstante, los productos locales están sabiendo competir en estas condiciones adversas apostando por la calidad, lo

que hace que sigan teniendo salida al mercado. Por ello, reclamó que se tomen las medidas necesarias para "jugar con las mismas cartas", un hecho que supondría el poder competir en el mercado en igualdad de condiciones y no en desventaja, algo que desde el sector consideran que se está produciendo en estos momentos.

En este sentido, aunque la crisis actual está afectando a la actividad agraria, desde Asaja sitúan el inicio de las dificultades para los agricultores desde mucho antes. "Estamos soportando desde hace años una crisis de precios en la agricultura y ganadería malagueña", explica Blázquez, que apuesta por la regulación de los precios como solución, una medida que considera que es posible y que únicamente necesita "voluntad política". De hecho, el responsable de Asaja Málaga dijo ver en estos momentos un inicio del camino en este sentido por parte de los



Una empresa de mango ofrece sus productos en la Jornada de Asaja.

responsables políticos.

Además, puso de relieve los recortes que también están afectando a las ayudas agrarias, un hecho que viene a reducir todavía más la rentabilidad de unas explotaciones que tienen este aspecto ya "ajustado al mínimo". Por otra parte, la aporta-

ción de la agricultura a la economía sigue siendo importante al seguir generando un gran cantidad de jornadas para la producción de los alimentos, algo que resulta especialmente importante durante las campañas de recogida que requieren realizar el trabajo de forma manual.

Las ayudas de la PAC preocupan al sector

Las negociaciones sobre la PAC centraron ayer buena parte de las jornadas que Asaja organizó en Antequera al estar produciendo en esos momentos las negociaciones entre el Gobierno de España y la Unión Europea. Precisamente, el presidente de Asaja Málaga, Carlos Blázquez, reclamaba que se descartara la ayuda en forma de "tarifa plana" que en estos momentos se está planteando por Europa, lo que perjudicaría especialmente a la agricultura andaluza y malagueña, que tiene una gran ventaja en cuanto a la producción. Este asunto fue abordado ante unos 1.000 agricultores por la secretaria general del Ministerio de Agricultura, Isabel García Tejería, que culpó de esta situación al anterior Gobierno.

No obstante, la crisis sí que deja una repercusión directa sobre el campo en forma de robos, uno de los mayores problemas a los que se enfrentan en estos momentos los agricultores, que ven con importancia como "cualquier cosa" es susceptible de ser robada. Además, los amantes de lo ajeno tienen un conocimiento muy profundo sobre la legislación actual, hasta el punto de saber perfectamente las cantidades que tiene que sustraer para no enfrentarse a graves problemas legales en el caso de que las fuerzas de seguridad consigan detenerlos.

De hecho, desde Asaja se ha pedido a las administraciones implicadas en la seguridad una mayor presencia de agentes en

El colectivo pide a las administraciones más agentes para luchar contra los robos

el campo, en especial, de la Guardia Civil, que ha sido tradicionalmente el cuerpo de seguridad que presta servicio en las zonas rurales. Además, también se ha pedido una modificación "radical" de la legislación para que este tipo de robos tengan un castigo mucho más severo y eso haga que se retraigan a la hora de realizar asaltos. De igual modo, se pide un mayor control en los puntos finalistas de venta, que suelen ser en muchos casos mercadillos, por lo que se cree necesario el incrementar el número de inspecciones para comprobar que estos alimentos que se están ofreciendo a los consumidores no son de procedencia ilícita.

MÁLAGA

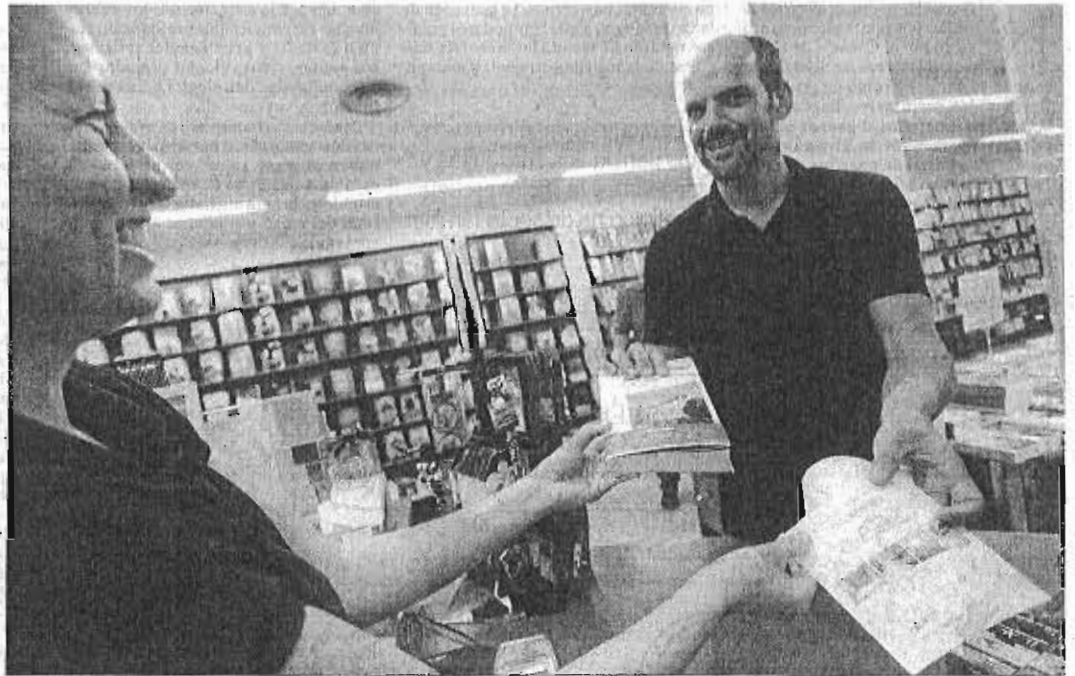
Los comercios tejen alianzas para captar clientes con descuentos y promociones

● Un café gratis en el local de al lado tras comprar un libro, entradas de cine por un mínimo de compra o descuentos en el bar tras una película son algunas de las fórmulas que manejan

Victoria R. Bayona MÁLAGA

Los comercios siempre se han valido de descuentos y promociones para incentivar el consumo en épocas bajas, pero ahora el sector ha dado un paso más y ha establecido sinergias para conseguir que estas estrategias les sirvan para captar nuevos clientes procedentes de otros sectores. El consumidor, por su parte, también se beneficia, al finalizar la compra con un descuento en otro local cercano e incluso con un regalo. Librerías que regalan una consumición en la cafetería de al lado, entradas de cine con las que conseguir descuentos en los bares de la zona, centros comerciales que dan entradas de cine y cafeterías que reparten sesiones de spa facial son algunas de las *promociones cruzadas* que entran en juego en esta especie de *simbiosis* comercial, en las que unos comercios se benefician de los clientes de otros y a veces incluso ambos obtienen rentas.

Desde hace unos meses, comprar un libro en la Librería Luces de la Alameda Principal se premia con un café a pocos metros, en La Canasta de la calle Atarazanas. Presentando el tique de compra y el vale que facilitan en la caja, el cliente está invitado a degustar un café, una infusión, un chocolate o un refresco en sábado o domingo. Si la compra se excede de los 25 euros, del café se pasa a una sesión de *spa* en el Centro Wellness O2 para lo que simplemente hay que llamar previamente y solicitar la cita, además de presentar el justificante de compra. "El cliente se va más contento porque se le da un servicio extra y no cuesta nada", comenta José Antonio Ruiz, director de Luces. Ni desde la cafetería ni en el gimnasio se le exige ningún tipo de contraprestación, porque simplemente es una manera de acercar al público de Luces a dos establecimientos diferentes. Próximamente, Luces estará también más presente en el O2 con una estantería con libros en la entrada, junto a la recepción, para que los clientes los ojeen. Será el *Rincón de Luces*, lo que hará que el comercio sea más visible para los deportistas que acuden al gimnasio. Igualmente, Ruiz recuerda que la tarjeta de fidelización que utilizan con sus clientes es la de la EMT, en lugar de disponer de una propia. En ella se acumulan el 2% de las compras que se realizan en la librería, un descuento que des-



El empleado de Luces le regaló a una cliente una sesión de 'spa' en el Centro Wellness O2 por una compra de más de 25 euros.

Cultura y gastronomía forjarán acuerdos que beneficien a ambos

El presidente de la Asociación de Comerciantes del Centro Histórico, Juan Pablo Maqueda, avanzó ayer que en estos momentos desde el colectivo están avanzando en una especie de acuerdo que pasa por unir la cultura y la gastronomía en el centro de la ciudad. Al igual que los aparcamientos ofrecen descuentos por

compras y consumo en los locales, ahora serán estos dos sectores los que se vinculen. En la panadería y cafetería La Canasta ya han empezado por su cuenta y al acuerdo con la Librería Luces, en el que se regala un café con la compra, pretenden sumar en breve otros establecimientos de tipo cultural.

pués se puede canjear en compras futuras e incluso en la recarga de la tarjeta del autobús.

La pequeña cafetería Bertani Café de la calle San Juan se ha propuesto ayudar a un nuevo establecimiento de la misma calle

y de reciente creación. Con la compra de un café regalan un vale que se puede canjear en el Centro de Bienestar de San Juan, 3€ por un *spa* facial o una evaluación de salud, totalmente gratis. En este caso es la hostelería la que beneficia a un negocio relacionado con la salud, aunque desde la cafetería no descartan que en unos meses los clientes de este centro obtengan un café gratis tras su sesión de belleza.

Los centros comerciales también tienen su propia fórmula para incentivar el consumo, relacionadas sobre todo con el cine. Por cada 20 euros de compra que

se realice en cualquier local de Vialia de lunes a jueves, el centro comercial le regala al cliente dos entradas para el ciclo de cine clásico que proyecta todos los martes. Simplemente hay que acercarse a las taquillas del cine con el tique para canjearlo. "Es una manera de premiar a nuestros clientes", comenta el gerente de Vialia, José Antonio Vera. En el centro comercial Rosaleda llevan más de dos años realizando una promoción de manera trimestral. El consumidor tiene tres meses para acumular compras variadas en Carrefour; moda y complementos; deporte y servicios, y ocio y restauración. Con los tiques se facilita una cartilla y una vez conseguidos los cuatro sellos correspondientes a las cuatro áreas de compras—por un importe mínimo para el que

se pueden acumular varios tiques—, se canjea en el cine por dos entradas para cualquiera de las películas que estén en cartelera. El centro comercial Rincón de la Victoria premia los 30 euros en compras—pueden ser de diferentes locales y varios tiques— con dos pasés para uno de los filmes dirigidos a público infantil que estén en cartelera.

Las entradas de cine del centro comercial Málaga Nostrum también llevan premio y además de los descuentos habituales en las cadenas de comida rápida, regalan un café en Dunkin Donuts. Mientras que en el cine Albéniz, prácticamente todos los bares de la zona se asociaron en su día con la sala y con la entrada de cine ofrecen descuentos en las consumiciones de entre un 10 y 20%.

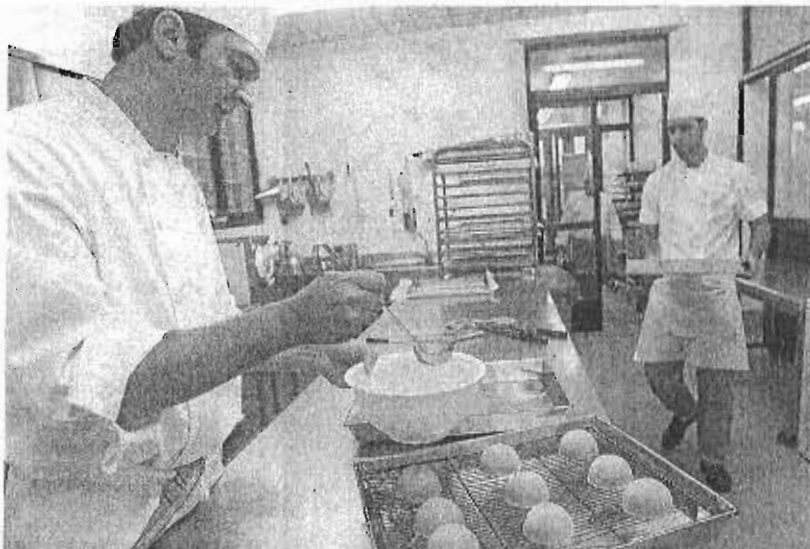
Enrique Gil, presidente de Fecom (Federación de Comercios de Málaga), anima a todos los comerciantes a mantener este tipo de acuerdos, que sirven "para llamar la atención del consumidor". Desde las organizaciones del sector, asegura Gil, siempre se han defendido estos acuerdos, sobre todo entre empresas de la misma zona.

Enrique Gil
Presidente de Fecom

Siempre defendemos esta cooperación porque sirve para llamar la atención del consumidor"

José Antonio Ruiz
Director de Luces

El cliente se va más contento porque se le da un servicio extra y no cuesta nada"



Alumnos preparan sus platos en la cocina de La Cónsula. :: SALVADOR SALAS

La Junta no saca las plazas para el próximo curso en La Cónsula

El plazo para solicitar la admisión en este centro se ha abierto durante dos décadas el 15 de mayo, pero en esta ocasión aseguran que aún no hay fecha para ello

MÁLAGA. Los teléfonos de la escuela de hostelería de La Cónsula suenan desde el pasado miércoles con más frecuencia de lo usual. La causa es que, en las dos décadas de vida de este centro, es el 15 de mayo cuando los aspirantes a for-



PILAR MARTÍNEZ

pmartinez@diariosur.es

marse en el mismo comienzan a presentar su solicitud. Se trata de una fecha señalada para los jóvenes y no tanto que saben que el acceso a la formación en La Cónsula es el camino directo a un empleo de calidad. Sin embargo, esta fecha ha pasado y la convocatoria de plazas para el próximo curso no se ha abierto. Lo peor es que en esta oca-

sión la delegación de Educación no da fecha para el inicio de este plazo. «Estamos estudiando este asunto, pero no sabría decir cuándo se formalizará el orden. Tenemos que ver qué tipo de convocatoria se va a realizar. La semana que viene se abordará este asunto en una reunión en la que además se analizarán otros asuntos técnicos», aseguraron a este periódico ayer desde Educación.

La fecha del 15 de mayo no es un capricho. El calendario está establecido en función al sistema de selección de los alumnos que ha imperado durante 20 años, y que es una parte fundamental del éxito

de todas las promociones. En este sentido, el plazo estaba abierto durante un mes, de forma que a partir del 15 de junio comenzaba un proceso de criba para elegir entre los aspirantes a los de mayor potencial. Estos tenían que superar un test psicotécnico, que les daba acceso a otra prueba de predisposición laboral. Los candidatos que llegaban a este punto de la selección aún tenían que superar una entrevista personal. Hay que tener en cuenta que son solo 22 las plazas para formarse como jefes de sala, camareros y somelier y otras 22 para aprender el oficio de cocinero.

Las altas exigencias de este proceso obligan a que la convocatoria se realice cuanto antes para poder garantizar esta forma de seleccionar a los alumnos de la nueva promoción. El tiempo está limitado también por la fecha de inicio del curso, que es en septiembre, si bien este año también se demoró al mes de octubre.

Récord de peticiones

El pasado año se batió récord de peticiones con más de 586 solicitudes para acceder a una de las 44 plazas, superando incluso la convocatoria de un año antes, que también fue récord con más de 400 aspirantes. El alto nivel de inserción laboral, con varias ofertas de empleo incluso antes de acabar la formación en un periodo de tasas de paro desconocidas, es la causa central de esta avalancha de solicitudes y del interés que hay en la nueva convocatoria, que permanece aún en el aire.

Entre los interesados a formarse en La Cónsula, a tenor de las peticiones del pasado año, destacan el alto nivel de cualificación de los aspirantes, con un porcentaje, muy superior al de otros ejercicios, de licenciados y diplomados. El prestigio de este centro provocó también que aumentaran las solicitudes de provincias de fuera de la propia Comunidad, desde Toledo, Albacete, Valencia o Alicante. También creció el colectivo de aspirantes extranjeros. En este sentido cabe recordar que el único requisito para aspirar a estas plazas es ser un joven desempleado.

«Llevo más de un año sin cobrar. Mi situación es muy crítica»

:: P. M.

MÁLAGA. Aunque la delegada de Educación, Patricia Alba, negó el pasado jueves que la situación de La Cónsula sea límite, testimonios como el que ha llegado a este periódico ponen de manifiesto que el panorama es aún peor. Respetando la confidencialidad, esta empresa proveedora de esta escuela de hostelería ha hecho un llamamiento para que la Junta pague de inmediato su deuda. «Os escribo en referencia al artículo sobre la Cónsula. La verdad es que no me ha sorprendido mucho, ya que soy un proveedor que lleva más de un año sin cobrar. La deuda que tienen con nuestra sociedad asciende a los 30.000 euros, por lo que mi situación es muy crítica, y la de mis trabajadores también porque si no pagan, tendré que cerrar en breve».

Cabe recordar que esta escuela cuenta con un presupuesto anual de un millón de euros y que fuentes de la misma señalaron que la mayor parte de la deuda es con la Seguridad Social, que superaría los 100.000 euros.

Las reacciones a la situación de falta de liquidez de La Cónsula se sucedieron ayer en las redes sociales, urgiendo una solución. También, el personal de la escuela de La Fonda, en Beñalmádena, se reunieron ayer para analizar la situación económica, la misma que la del centro de formación de Málaga. En ambas escuelas, el personal ha optado por mantener la actividad con normalidad en espera de la reunión que la delegada de Educación se ha comprometido a mantener la próxima semana. De este encuentro no hay fecha, aunque distintas fuentes apuntan a que se celebrará al comienzo de la misma.



Una imagen del encuentro entre los directivos del Patronato, Aehcos y RDO, ayer.

Animan a los hoteles a tener régimen de tiempo compartido para ser más rentables

● La Costa del Sol, con 90 complejos especializados, es la segunda zona más importante de España en este segmento

Ángel Recio MÁLAGA

El tiempo compartido es un régimen de alojamiento turístico que lleva más de 40 años funcionando en todo el mundo y que en la Costa del Sol, pese a ser una zona líder en este tipo de servicio, ha pasado algo desapercibido. Consiste, grosso modo porque hay múltiples variables, en que un cliente compra el derecho de uso de una habitación hotelera o un apartamento turístico durante una parte del año y por un período que suele oscilar entre los 20 y los 50 años. El gerente del Patronato de Turismo de la Costa del Sol, Arturo Bernal; el gerente de la Asociación de Empresarios Hoteleros de la Costa del Sol (Aehcos), Antonio

Aranda; o los vicepresidentes de la patronal de tiempo compartido RDO, Ovidio Zapico y Francisco Lizarza, animaron ayer a los hoteles y otros complejos turísticos malagueños a que se sumen a este tipo de negocio para ser más viables. "El tiempo compartido es una alternativa para que los hoteles puedan ser más rentables y que luchen contra la estacionalidad", aseguró Bernal.

Varios números justifican esa afirmación. En primer lugar, según explicaron, la ocupación media de estos complejos es del 88% entre junio y octubre, 18 puntos más que la media de los hoteles en ese mismo período, "mientras que en temporada baja la distancia es aún mayor". Los turistas

que eligen esta fórmula pasan 11 noches en el destino, frente a las 7,6 en los hoteles, y gastan unos 2.350 euros en la zona.

Pese a que el tiempo compartido no suele aparecer mucho entre los titulares, en Málaga hay 9 establecimientos especializados que el año pasado albergaron 825.000 turistas, el 10% del total que llegaron a este destino, cuentan con 7.000 empleados. La mayoría de los clientes son británicos, el 31%, seguidos de estadounidenses (15%), españoles (12%) y finlandeses (7,6%).

España es el tercer país del mundo con mayor número de alojamientos de régimen compartido, tras EEUU y México, y dentro del territorio nacional, la Costa del Sol es el segundo lugar con mayor fortaleza tras Canaria donde hay 128 recintos de este tipo. Zapico resaltó que el régimen compartido trae consigo la "fidelización del cliente al complejo al destino".

MÁLAGA

La asamblea general de Hojiblanca aprueba la operación con Deoleo

● La cooperativa pasará a ser accionista con un 10% del primer operador mundial de aceites de oliva mediante una ampliación de capital

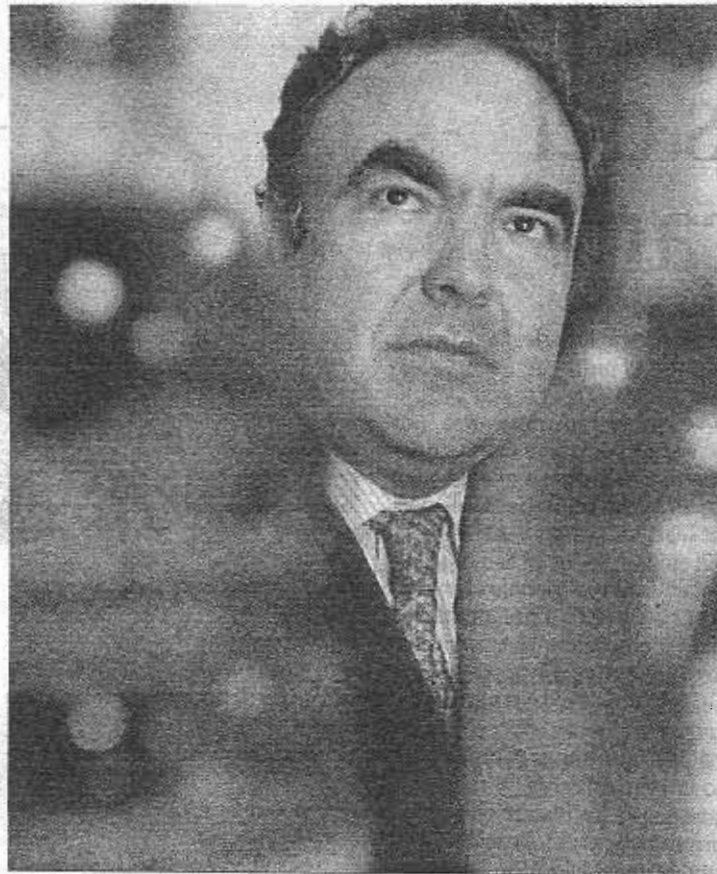
R. L. ANTEQUERA

La asamblea general de Hojiblanca Sociedad Cooperativa Andaluza aprobó ayer la operación con Deoleo SA, por la que la cooperativa pasará a ser accionista con un 10% del primer operador mundial de aceites de oliva mediante una ampliación de capital no dineraria en la que el grupo aporta la planta de envasado de Antequera y la marca Hojiblanca.

Según señala, en una nota la cooperativa, se trata de un "hito histórico", porque supone la alianza del primer productor -96 cooperativas, 55.000 oliveros con 200.000 toneladas de producción aceitera media- y el primer envasador mundial con el objeto de potenciar el aceite de oliva español en todos los mercados mundiales. No obstante, recordó que ahora hay

que esperar al día 27 de mayo para que la junta general de accionistas de Deoleo apruebe esta operación, que se materializaría en junio, como el último paso de un proyecto que se inició en el mes de octubre pasado.

Una vez ratificado el acuerdo, Hojiblanca se convertirá en socio industrial de referencia de Deoleo, en cuyo consejo de administración contará con dos miembros, habiendo sido designados el presidente, José Moreno, y el director general, Antonio Luque. El grupo continuará con todas sus actividades como hasta ahora: aceituna, suministros, ganadería y aceite, sección esta última en la que desarrollará cuatro líneas de trabajo: graneles; Deoleo accionista de un gran envasador marquista; Mercadeo, proyecto con Cargill para marcas de la distribución; y desarrollo de otras marcas que



El director general de Hojiblanca, Antonio Luque.

explota la cooperativa como Cordoliva, Dcoop y Acofsa, a las que se suman otros productos como vinos o salsas de Agroalimentaria Musa. Cuentas

En la asamblea, a la que asistieron representantes de las entidades asociadas, se aprobaron las cuentas del pasado ejercicio, que arrojan unos ingresos de 553,6 millones de euros (437,2 en aceite; 66,6 en aceituna; 18,7 en suministros; y 30,9 en ganadería), lo que la consolidan como la gran cooperativa agroalimentaria de Andalucía. Los beneficios netos fueron de 2,03 millones de euros. Además en esta asamblea también se apro-

En la reunión se aprobaron las cuentas de 2012, con unos ingresos de 553 millones

bó una modificación de estatutos de la cooperativa, que se centra básicamente en la adaptación a la ley andaluza de cooperativas de 2011.

En 2011 Hojiblanca anunció la adquisición del 99,93% de Acycó, la planta envasadora de aceituna de mesa que Deoleo tiene en la localidad sevillana de Dos Hermanas, por un importe de 13 millones de euros.

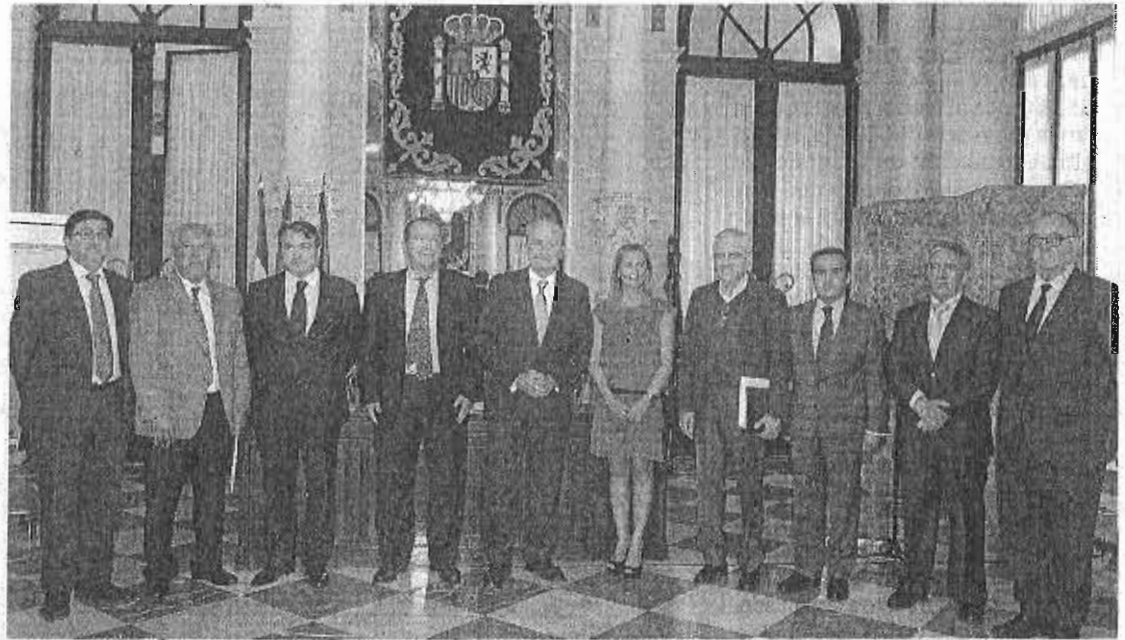
La asamblea de socios de Hojiblanca aprueba la integración en Deoleo

•• SUR

MÁLAGA. La asamblea general de Hojiblanca ha aprobado la operación con Deoleo, por la que la cooperativa pasará a ser accionista con un 10% del primer operador mundial de aceites de oliva mediante una ampliación de capital no dineraria, a cambio de traspasar la planta de envasado de Antequera y la marca Hojiblanca.

Según señalan fuentes de la cooperativa, se trata de un «hito histórico», porque supone la alianza del primer productor de aceite de oliva del mundo -96 cooperativas y 55.000 olivareros con 200.000 toneladas de producción anual media- con el primer envasador mundial. Ahora hay que esperar al día 27 de mayo para que la junta general de accionistas de Deoleo apruebe esta operación, que se materializará en junio. Hojiblanca se convertirá así en socio industrial de referencia de Deoleo.

En la asamblea también se aprobaron las cuentas de Hojiblanca del pasado ejercicio, que arrojan unos ingresos de 553,6 millones de euros y un beneficio neto de



El alcalde, junto a los impulsores de Málaga Sí y representantes de las empresas adheridas. :: sur

Empresas se alían para dar salida a las 20.000 viviendas sin vender en la Costa

SUR

17 MAYO 2013

Málaga Sí pretende aunar todas las partes implicadas en el sector para comercializar los inmuebles ligados a otros productos y servicios

FRANCISCO JIMÉNEZ

MÁLAGA. Se acabó lo de esperar a que una pareja se acerque a la caseta de obra para visitar el piso piloto. Con unas 20.000 viviendas nuevas sin vender y con el mercado inmobiliario bajo mínimos, el tradicional método de ventas se antoja insuficiente. Hay que ofrecer algo más. Así al menos lo entienden los impulsores de Málaga Sí, una iniciativa que nace de la mano del Instituto de Práctica Empresarial (IPE) con el objetivo de dar salida al 'stock' para reactivar el sector del ladrillo y, de paso, la economía de la provincia. Su

fórmula se basa, fundamentalmente, en convertir el inmueble en un producto integral que satisfaga al máximo las necesidades y expectativas del cliente. Una compra casi a la carta enfocada principalmente al mercado internacional combinando equipamientos y servicios complementarios que abarcarían desde la decoración de la vivienda a la seguridad o la limpieza, pasando por la asistencia sanitaria, el transporte o la oferta lúdica y deportiva.

Para ello, Málaga Sí arranca con el reto de crear una gran alianza entre todas las partes implicadas en el sector inmobiliario (promotores, entidades financieras, proveedores de materiales y servicios, centros sanitarios,...). De momento, cuenta con las adhesiones de Ikea, CaixaBank, Clece, Emasa, el estudio de arquitectura Asenjo y Asociados, y Pinturas Andalucía.

«Hay que abandonar la actitud

pasiva de siempre y pasar a la acción para relanzar un sector tan importante para la economía malagueña como el inmobiliario», afirmó el presidente del IPE, Marcial Bellido. En términos similares se expresó el director de Málaga Sí, Agustín Gutiérrez, quien incidió en que la clave está en saber adaptarse a las necesidades del cliente: «Debemos centrarnos en lo que realmente quiere el consumidor en su entorno y los servicios que precisa y no solo pensar en la pintura o el diseño del baño».

La puesta en marcha de esta iniciativa contó ayer con el aval del alcalde de la ciudad, Francisco de la Torre, quien destacó su «potencial al integrar a todos los sectores además del propio promotor», confiando en que este proyecto contribuya a que «la construcción siga teniendo un papel importante en la economía, aunque no como antes y sin disparates».

La patronal marbellí reclama un trato más favorable para el turismo residencial

SUR 17 MAYO 2013

✪ **NIEVES CASTRO**

MARBELLA. El presidente del Centro de Iniciativas Turísticas (CIT) Marbella, Juan José González, se ha dirigido por carta, entre otros, a un total de cinco ministros españoles, además

de al presidente de la Junta de Andalucía, para solicitar un trato más favorable para el turismo residencial.

El cabeza visible del ente marbellí que reúne a empresarios y profesionales recuerda que el tu-

rismo residencial constituye, en estos momentos, la mayor fuente de ingresos que España obtiene del exterior. Así, ha enviado a cada una de las administraciones públicas y organismos competentes una misiva en la que reclama una mayor atención para los foráneos con vivienda en territorio nacional, argumentando que este colectivo «compra viviendas y pasa una buena parte de su tiempo en España, consumiendo bienes y servicios de toda naturaleza».

La patronal marbellí ha remitido esta carta a los ministros de Ha-

cienda, Economía, Asuntos Exteriores y Turismo, Cristóbal Montero, Luis de Guindos, José Manuel García Margallo y José Manuel Soria, respectivamente. No quedan ahí los destinatarios. Igualmente los mandatarios andaluces entre los que se cuentan el presidente de la Junta de Andalucía, José Antonio Griñán, y el consejero andaluz de Economía, Antonio Ávila, recibirán dicha misiva. Al igual que la secretaria de Estado de Turismo, Isabel Borrego, y el presidente de la Confederación de Empresarios de Málaga, Javier González de Lara.



Un momento de la presentación de la misión turística del Ayuntamiento de Málaga a Rusia, ayer.

“Si nos meten dentro de la Costa del Sol no nos ven”, asegura Caneda

● El Ayuntamiento, el Patronato de Turismo y la Junta harán acciones distintas de promoción la próxima semana en Rusia

Ángel Recio MÁLAGA

Las instituciones turísticas malagueñas viajarán la próxima semana a Rusia a hacer promoción, pero lo harán de forma independiente porque, según señalan, los intereses son distintos. Nadie quiere hablar de polémica, pero las agendas varían. Lo bueno es que Málaga va a estar presente hasta en la sopa entre el lunes y el jueves en Moscú y otras ciudades rusas.

El concejal de Cultura, Turismo y Deporte del Ayuntamiento de Málaga, Damián Caneda, señaló ayer en la presentación de la misión que “Málaga tiene que mostrarse como algo diferente de la Costa del Sol para poder poner en valor todo lo que tenemos”, a la vez que indicó que la capital es un destino poco conocido en el extranjero desde el punto de vista turístico o cultural. Caneda explicó que la marca Costa del Sol “tapa” a la capital porque es “conoci-

La capital lleva a expertos en salud, cultura o aeropuertos

La delegación turística de la capital malagueña que viajará la próxima semana a Moscú y San Petersburgo no solo estará formada por técnicos de la concejala de Turismo, con Damián Caneda al frente, sino que también participarán diversos colectivos profesionales, ya que el objetivo es potenciar la imagen de Málaga como ciudad cultural, idiomática, sanitaria o de congresos. En la expedición estarán el director del aeropuerto de Málaga, Salvador Merino; el director de la Fundación Picasso-Casa Natal, José María Luna; el presidente de la Fundación Málaga Health, Miguel Such; el vicepresidente de la Asociación de Empresarios Hoteleros de la Costa del Sol, Francisco Moro; y la cónsul de Rusia en Andalucía, Esther Mo-

rell. Los actos comenzarán el lunes en San Petersburgo con una reunión con el director del aeropuerto de Pulkovo por la mañana y, por la tarde, Caneda firmará un acuerdo de colaboración con la directora general de Turismo de la ciudad rusa, Nana Gvichiya para trabajar de forma conjunta en la promoción. Los días siguientes, ya en Moscú, se presentarán los atractivos turísticos de Málaga en un acto en el Instituto Cervantes al que acudirán profesionales turísticos rusos; habrá una reunión con los directores del Ayuntamiento de Moscú o citas con diversos touroperadores. El año pasado se alojaron en hoteles de la capital 8.544 turistas rusos, un 30% más que en 2011, y este año la tendencia está siendo similar.

Damián Caneda
Concejal Turismo Málaga

Estar en determinadas mercados con personalidad propia nos parece necesario”

Arturo Bernal
Gerente Patronato de Turismo

Las acciones están coordinadas y hay una compenetración total. Compartimos resultados”

Vueling abrirá una conexión entre Málaga y Moscú desde octubre

Redacción MÁLAGA

La aerolínea Vueling ha anunciado que operará una ruta directa entre Málaga y Moscú e incrementará su oferta un 27% en el aeropuerto malagueño durante el próximo invierno, sobrepasando el medio millón de asientos ofertados entre los meses de octubre y marzo. El nuevo enlace con la capital moscovita funcionará a partir del 29 de octubre y contará con dos vuelos semanales y 15.500 asientos a la venta. Esta conexión responde a la creciente demanda del mercado ruso por destinos de sol en la costa mediterránea española, como es el caso de Málaga.

El vuelo saldrá del aeropuerto de Málaga-Costa del Sol los miércoles a las 15:15, con llegada a Moscú a las 23:25 hora local, y los sábados a las 13:30, con llegada a

Los vuelos saldrán desde el aeropuerto malagueño los miércoles y sábados

la capital rusa a las 21:40. De Moscú hacia Málaga saldrá los miércoles a las 00:10, con llegada a las 2:50 hora local; y los sábados a las 22:25 y aterrizaje en la capital malagueña a las 1:25.

Según cifras del Instituto de Estudios Turísticos de España (IET) el crecimiento del turismo ruso en España fue del 40% en el año 2012, destacándose que la estancia de estos viajeros es de 9,7 noches y su gasto medio ascendió a 1.535,7 euros. Este viajero ruso, han recalorado desde Vueling en un comunicado, tiene “un alto impacto económico y un importante valor en un momento que el turismo es parte del motor de nuestro país”. Así, han recordado que se incorpora a sus rutas de Moscú y San Petersburgo a Barcelona las conexiones entre la capital rusa y Alicante, Mallorca y ahora Málaga.

INFRAESTRUCTURAS

● El nuevo campo de vuelo, que ha costado 470 millones de euros, funciona sólo cuando hay demanda ● La caída en las operaciones la mantiene inactiva durante la mayor parte del año

Sebastián Sánchez MÁLAGA

La funcionalidad de la segunda pista del aeropuerto de Málaga, a la que el Gobierno destinó 470 millones de euros de inversión, queda en entredicho en el actual momento de crisis económica. La instalación, con la que se pretendía casi duplicar el número de vuelos y movimiento de pasajeros en el aeródromo de la Costa del Sol, está hoy inutilizada como consecuencia de la ausencia de vuelos suficientes, lo que hace innecesaria su apertura en buena parte del año. De hecho, el uso del nuevo campo de vuelo queda reducido a los fines de semana, principalmente, de los meses de verano, que es cuando la llegada de turistas por vía aérea sigue manteniendo su peso.

El resto del año, tal y como confirmaron a este periódico fuentes del ente Aeropuertos Estatales y Navegación Aérea (Aena); la segunda pista permanece cerrada. "Desde que fue inaugurada está funcionando pero sólo en los periodos de puntas de vuelos, que suelen coincidir con los fines de semana", explicaron las fuentes consultadas, que aclararon que desde la terminación de la infraestructura se advirtió de que "sólo se abriría a demanda, en función del tráfico de aviones".

La envergadura de la apuesta inversora realizada por el Ministerio de Fomento en los años pasados, incluyendo la ejecución de una nueva terminal, no se corresponde, sin embargo, con la evolución del tráfico aéreo necesario para dar sentido a esta intervención. "Se da la circunstancia de que a principios de este año se ha producido una caída considerable en las operaciones, no tanto en la cifra de pasajeros", añadieron.

Conforme a esta realidad, que

Una segunda pista de fin de semana y sólo para el verano

no parece vaya a variar ni en el corto ni en el medio plazo, la verdadera dimensión de los 470 millones empleados en la segunda pista habrá de ser objeto de análisis a largo plazo. En este sentido, las fuentes consultadas aclararon que la intención del aeropuerto de Málaga es que este campo de vuelo tenga el mismo uso para este verano. "La intención es actuar del mismo modo a como se hizo el año pasado, porque hay que tener en cuenta que mantener la pista abierta tiene un coste de mantenimiento y seguridad importante", apuntaron.

Es decir, que previsiblemente sólo funcionará en los meses estivales próximos los fines de sema-

Otro verano sin las mejoras en los accesos viarios al aeródromo

El aeropuerto de Málaga, previsiblemente, volverá a sufrir este verano la ausencia de las prometidas mejoras viarias en los accesos a sus instalaciones. De no cambiar mucho las previsiones, el Ministerio de Fomento no pondrá en marcha para los meses estivales el nuevo acceso sur, casi terminado desde hace

DATOS AEROPUERTO DE MÁLAGA				
Fecha	Nº Pasajeros	% Variación	Nº Vuelos	% Variación
Enero 2012	550.899	-8,0	5.561	-12,1
Febrero 2012	598.370	-6,4	5.889	-8,6
Marzo 2012	824.728	-5,3	7.186	-6
Abril 2012	1.167.237	-2,0	8.508	-3,8
Mayo 2012	1.215.532	-2	9.823	-4,5
Junio 2012	1.331.302	2	10.426	-1,5
Julio 2012	1.529.288	0,3	11.566	-4,3
Agosto 2012	1.547.217	1	11.812	-0,5
Septiembre 2012	1.375.735	0,1	10.192	-2,5
Octubre 2012	1.214.074	-4,5	9.200	-7,4
Noviembre 2012	846.301	-3,4	5.682	-6,3
Diciembre 2012	581.512	-4,3	5.398	-8
Enero 2013	537.557	-2,4	5.118	-8
Febrero 2013	574.380	-4	4.850	-14,7
Marzo 2013	833.498	1,1	6.693	-7
Abril 2013	1.120.048	-4	8.987	-5,5

Fuente: Aena

casí un año, pero cuya apertura se aplaza en el tiempo sin una fecha cierta. Desde el Gobierno se garantiza que esta infraestructura, en la que se han invertido más de 50 millones de euros, será abierta dentro de esta anualidad. El escollo con el que se ha topado ha sido la necesidad de redactar y aprobar un proyecto com-

plementario al original para poder salvar el paso del ferrocarril por el aeropuerto. Una demanda realizada por el Administrador de Infraestructuras Ferroviarias (Adif), el objeto de no impedir el día de mañana la posible llegada del AVE a este punto. A este retraso evidente se suma el estancamiento total que sufre el acceso norte, que permitiría enlazar la hiperronda con el aeropuerto, y cuyo futuro está en el aire ante la ausencia de fondos para su impulso.

na, cuando la cifra de operaciones se dispara. El resto del año, volverá a estar huérfana de aviones y movimientos en su extensión. Las estadísticas, en este sentido, no son para nada halagüeñas, ni tan siquiera en el periodo estival del pasado ejercicio. En los meses de junio, julio, agosto y septiembre de 2012, mientras la cifra de pasajeros se mantuvo o incrementó levemente (el máximo del 2% en junio), los vuelos cayeron de manera importante, con hasta un menos 4,5% en julio.

Un dato más concluyente aún es que en los últimos 16 meses, entre enero de 2012 y el pasado mes de abril, los datos de operaciones en el aeropuerto de la capital de la Costa del Sol descienden con respecto a los periodos anteriores. Ejemplo de ello es febrero. Esta mensualidad ha registrado en 2013 un descenso del número de vuelos del 14,7% (4.870 en total) res-

16

Meses. Consecutivos lleva descendiendo el número de vuelos en el aeropuerto de la capital

pecto al mismo periodo de 2012, enando el descenso fue del 8,6% (5.689 en total).

La segunda pista, aunque fue inaugurada oficialmente por la ministra de Fomento, Ana Pastor, en junio del pasado año, recibió los primeros aviones a mediados de mayo, en el marco de las operaciones de prueba y formación del personal previas a su puesta en servicio. Pastor ya advirtió de que el nuevo campo de vuelo sólo iba a funcionar los fines de semana de julio y agosto. La infraestructura, conforme a los datos de Fomento, costó 470 millones de euros, a los que añadir otros 168 millones en concepto de expropiaciones. Una de las actuaciones de mayor calibre dentro del Plan Málaga, valorado en 1.600 millones de euros, y que ha permitido la transformación del aeropuerto.



Imagen de la zona de la segunda pista del aeropuerto de Málaga.

JAVIER ALBIRANA

El asesor español de la administración Obama apuesta por aumentar la inversión en I+D+i

► Juan Verde, asesor de Comercio Exterior del Gobierno de Estados Unidos, participó ayer en Marbella en el I Foro sobre Innovación, Liderazgo y Formación Empresarial Innova 2013

JOSÉ LUIS JIMÉNEZ MARBELLA
► @JLNavarrete

■ Investigación, desarrollo e innovación, o lo que es lo mismo, I+D+i. Esa es la receta, según el asesor de Comercio Exterior de la Administración Obama, Juan Verde, para salir de la crisis.

Este cargo de confianza del presidente de Estados Unidos, Barack Obama, estuvo ayer en el palacio de congresos de Marbella para participar en el I Foro sobre Innovación, Liderazgo y Formación Empresarial Innova 2013, organizado por el American Colleague de la localidad costanera. En su alocución expuso las razones por las cuales, a su juicio, la primera economía mundial está comenzando a ver la luz del túnel del ciclo económico negativo que vive el resto del planeta.

«Obama ha apostado claramente por la innovación frente a la crisis financiera. Ha aumentado la inversión en ciertos sectores estratégicos de la economía para estar siempre a la vanguardia. Desde que llegó al poder, ha multiplicado por diez la partida gubernamental dedicada a I+D+i», expuso.

La apuesta por la innovación,

La inversión en innovación y el carácter emprendedor son, a juicio del asesor, los factores que nos harán salir de la crisis

Verde eludió hablar sobre la política de comunicación y liderazgo de Rajoy: «No estoy aquí para asesorarlo»

según Verde, se complementa con el espíritu emprendedor de la sociedad estadounidense. En este sentido, destacó el ambiente propicio que existe en su país para emprendedores a diferencia de los países europeos, como España, donde según sus datos sólo el 18% de los universitarios tienen una mentalidad de emprendimiento frente al 70% en el país norteamericano.

Por eso, junto a la inversión, el asesor de origen latino manifestó que han de crearse las condiciones necesarias para que el trabajo de éstos se quede en sus países de origen y no emigren a economías emergentes.

«Está claro que los famosos iPads o iPhones se van a seguir fabricando en China, pero tenemos que hacer lo posible para que las



Juan Verde participó ayer en el Foro Innova. J. L. JIMÉNEZ

nuevas patentes, la propiedad intelectual y las ideas se queden en nuestros países para mantener las ventajas competitivas con respecto al resto de economías. Eliminar obstáculos burocráticos, la circulación de créditos... Lo que diferencia a EEUU de todas ellas: la apuesta por el emprendimiento y el favorecimiento de la colaboración público-privada», manifestó.

Eurozona reforzada

Respecto a la situación de estancamiento del crecimiento en la Eurozona, Juan Verde vaticinó una mejora de la misma gracias a las medidas que están tomando

los distintos países europeos que forman parte de la misma.

«La Eurozona saldrá reforzada de la crisis económica porque se están implementando medidas que van encaminadas a favorecer el emprendimiento. Saldrá de la crisis y será una Europa más competitiva», argumentó.

Sin embargo, el miembro de la administración del presidente Obama no quiso entrar a valorar la política de comunicación y liderazgo que ejemplifica el máximo mandatario español, Mariano Rajoy. «No voy a ser yo, ni mucho menos, quien asesore sobre cómo tiene que hacer las cosas el presidente del Gobierno de España», zanjó.

MARBELLA

«Michelle Obama está enamorada de esto»

► En su primera intervención, el asesor de Comercio Exterior del Gobierno de Estados Unidos, Juan Verde, quiso hacer un guiño a la ciudad donde la primera dama del país norteamericano, Michelle Obama, y una de las hijas del matrimonio presidencial, Sasha, pasaron unos días de vacaciones hace ya cerca de tres años.

«Estoy encantado de estar en Marbella, una ciudad de la que tantas cosas buenas he oído de la primera dama, y que ahora me explico. Ella está enamorada de Marbella», dijo.

Verde hizo estas declaraciones en el marco del I Foro de Innovación, Liderazgo y Formación Empresarial organizado por el American Colleague y celebrado en el palacio de congresos. J. L. J. MARBELLA

Verde fue el último de los conferenciantes de la primera jornada dedicada a la innovación, la investigación y el desarrollo organizadas por el American Colleague of Marbella. Durante toda el día se sucedieron ponencias acerca de estos conceptos en el sector turístico, en la educación y formación empresarial, liderazgo, emprendimiento y la corrupción.

Entre los participantes, se encontraban la alcaldesa de Marbella, el extenista Manolo Santana, el responsable del Colegio de Abogados Penal del Tribunal Internacional de La Haya, Luis del Castillo, James Butler, del American Colleague of Dubai o uno de los considerados como mayores expertos internacionales en comunicación empresarial, Enrique Alcat, entre otros.

Este último defendió la necesidad en todas las instituciones de tener un plan de comunicación para situaciones de crisis que aúne «preparación, prevención y decir la verdad como conceptos básicos para atajar cualquier situación de crisis».

La CEOE prohíbe pagos a partidos políticos, cargos públicos o entidades

La patronal aprueba un código ético para evitar casos de corrupción y soborno

MIGUEL ÁNGEL NOCEDA, Madrid

La CEOE tratará de evitar casos de corrupción y sobornos a través del *Código Ético y de Buen Gobierno* que aprobó ayer por unanimidad la junta directiva en sesión extraordinaria. El presidente, Juan Rosell, deberá someterlo a la aprobación de la asamblea general el 19 de junio, a la que también se presentarán los nuevos estatutos que la junta tiene previsto abordar el 22 de mayo.

Pese a la trascendencia del asunto, la junta directiva (compuesta por 220 personas) contó con una baja afluencia. Hubo una

alta participación, cuya aportación servirá, según el presidente, para perfeccionar el texto.

No obstante, apenas cambiará en lo sustancial. Y sustancial es que "la CEOE se declara contraria a influir sobre la voluntad de personas ajenas a la organización para obtener algún beneficio mediante prácticas no éticas". Añade: "Los directivos o afiliados deberán actuar conforme a las leyes y, en ningún caso, podrán recurrir a aceptar ni tolerar sobornos de/o hacia terceros". Asimismo, prohíbe expresamente "realizar u ofrecer, de forma directa o indirecta, ningún pago en metálico, en

especie o cualquier otro beneficio, a cualquier persona al servicio de cualquier entidad, pública o privada, partido político o candidato a cargo público, con la intención de obtener o mantener, ilícitamente, negocios u otras ventajas".

Según Rosell, "con este paso, los empresarios condenamos cualquier práctica irregular". La patronal ha impuesto una serie de controles internos que permitan la buena gobernanza y transparencia, de cuya vigilancia se encargará la Comisión de Régimen Interno, que gana poder: "No es que queramos ser ejemplares, sino normales; hemos de dar ejem-

plo", añadió Rosell, para poner el dedo en la llaga, consciente de la mala imagen dada en los últimos tiempos en casos como el de su antecesor Gerardo Díaz Ferrán o las dudas generadas en torno al vicepresidente Arturo Fernández: "Estamos en la casa de los empresarios, donde parece que muchas veces vale todo; ha habido muchos excesos y debemos apostar por ser más rigurosos".

El nuevo código también establece que la junta directiva pueda apartar de sus cargos, por mayoría, a los empresarios inmersos en algún procedimiento penal. En ese sentido, obliga a comunicar a

la citada comisión la apertura del mismo y poner el cargo a disposición de los órganos de gobierno.

También pone límites a la realización de declaraciones públicas. El código dice que se deberá contar con "la autorización necesaria para intervenir en nombre de la CEOE ante los medios de comunicación, participar en jornadas profesionales o seminarios, y en cualquier otro estamento que pueda tener una difusión pública siempre que aparezcan como empleados, cargos directivos o afiliados".

El miércoles se abordarán los nuevos estatutos, que limitarán a dos periodos de cuatro años los mandatos del presidente, que podrá ser sometido a una moción de censura si lo pide el 25% de la asamblea. En este punto no parece que haya controversia, que si la hay en la intención de incorporar a empresas o reducir el número de vocalías de la junta directiva.

Rajoy pacta con CEOE y sindicatos un frente común por el empleo y en la UE

Los agentes sociales reafirman su compromiso de moderar beneficios y salarios

José María Triper MADRID

Cajón desastre Napi

Colaboración y comprensión, esta última con matices por parte de los sindicatos, y acuerdo para establecer una "unidad de actuación" ante las instituciones europeas. Con estas palabras se puede resumir el resultado de la reunión que mantuvieron ayer el presidente del Gobierno, Mariano Rajoy, y su ministra de Empleo, Fátima Báñez, con los presidentes de CEOE y Cepyme, Juan Rosell y Jesús Terciado, y los secretarios generales de los sindicatos CCOO y UGT, Ignacio Fernández Toxo y Cándido Méndez.

Una reunión a la que no habían sido convocados los representantes de los trabajadores autónomos, y en la que Gobierno y agentes sociales acordaron dinamizar el diálogo social en materia de empleo y Seguridad Social.

En este punto, patronales y sindicatos reafirmaron el compromiso alcanzado en el II Acuerdo para el Empleo y la Negociación Colectiva 2012, 2013 y 2014 de hacer compatible la capacidad de competir en precio mediante la mejora de la demanda. Un acuerdo que contempla para el 2013 y 2014 una evolución moderada de los salarios y beneficios empresariales, con el compromiso de reinvertir parte de éstos.

El Gobierno y los interlocutores sociales se mostraron también de acuerdo en que las restricciones de crédito a familias y empresas son uno de los grandes lastres que impiden la reactivación económica, y por ello han destacado que es preciso utilizar todos los instrumentos y recursos disponibles. Al mismo tiempo han aplaudido al anuncio del presidente del Banco Central Europeo de abrir un diálogo interinstitucional para abordar el problema del crédito a las pequeñas y medianas empresas.



Precisamente, en el ámbito de las políticas europeas, el Ejecutivo, los empresarios y las centrales sindicales han destacado la importancia de avanzar en la unión bancaria y fiscal y en que el próximo presupuesto plurianual de la Unión Europea para el período 2014-2020 contribuya al impulso de la actividad económica y la creación de empleo, objetivos que deberían ser anticipados para lo que resta de año. Igualmente han coincidido en la

necesidad de combinar políticas que hagan sostenibles las cuentas públicas como medio de impulso de la actividad económica junto con políticas de modernización del tejido productivo que contribuyan a la generación de empleo. Estas políticas deberían incluir más financiación para inversiones y pymes por el BEI. Se ha acordado, a su vez, defender una adecuada integración, en el marco de la gobernanza europea, de la dimensión social.

Durante ese encuentro, los interlocutores sociales han analizado la necesidad de trabajar en la búsqueda del máximo consenso para abordar la elaboración de la normativa que regule un nuevo sistema de cotización del tiempo parcial en el sistema de Seguridad Social como consecuencia de la sentencia del Tribunal Constitucional. Todas las partes mostraron su coincidencia en el objetivo de evitar efectos perjudiciales para determinados colectivos a la hora de establecer esta nueva regulación.

Finalmente, acordaron avanzar en un nuevo Acuerdo de Formación Profesional, además de en buscar fórmulas de acceso al empleo para los que abandonaron sus estudios en el anterior ciclo expansivo y hoy tienen cargas familiares y una baja cualificación, así como para los parados de larga duración.

Esfuerzo en contención de precios

El presidente del Gobierno y los máximos dirigentes de las organizaciones empresariales y sindicales convinieron en que el esfuerzo de limitación en el crecimiento de salarios y beneficios también debe hacerse en materia de contención de precios, en el que los precios públicos o regulados juegan un papel importante, cuestión en la que el Gobierno se compromete a actuar con los instrumentos a su alcance.

El Gobierno no cambia y Rosell ve difícil un gran pacto de Estado

J. M. T. MADRID.

A pesar de la buena sintonía que hubo en la reunión de la Moncloa, Mariano Rajoy ha rechazado el pacto por el empleo que reclaman sindicatos y oposición alegando que el Gobierno "tiene un rumbo fijado y sabe lo que hay que hacer aunque eso le suponga sufrir un desgaste".

"No pasa nada, el Gobierno tiene que asumir sus responsabilidades", apuntó Rajoy en la rueda de prensa posterior al encuentro con los interlocutores sociales, para poner como ejemplo la reducción de déficit público de 20.000 millones que llevó a cabo el Gobierno el año pasado, e insistir en su política de reducción del déficit público.

Previamente, en otra comparecencia ante los medios, Méndez y Toxo han lamentado que el jefe del Ejecutivo no quiera "adentrarse" en este momento en el camino del pacto nacional cuando, según el secretario general de UGT, "la crisis de empleo y la temperatura social" en España piden "agritos" un consenso en el ámbito social, parlamentario e institucional.

En la misma línea, el presidente de la CEOE, Juan Rosell, aseguró que ve "difícil" un gran pacto de Estado porque hay diferentes opiniones y porque el Gobierno por lo que apuesta es por un plan de reformas. Durante su comparecencia para valorar la reunión del diálogo social, Rosell expresó su deseo de que "ojalá se pudiera alcanzar un gran consenso social, pero en algunos temas tendrá que decidir sólo el Gobierno".

También insistió Rosell en que los empresarios se oponen a las subidas de impuestos, aunque ha reconocido que no es el momento de exigir reducciones de tributos porque ahora hay que ajustarse el cinturón.